

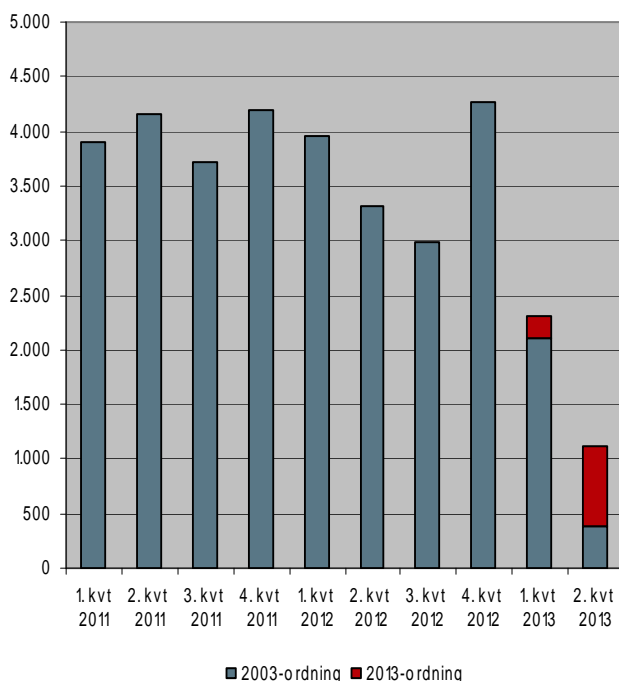
# Førtidspensioner 2013:2

## Flere tilkendelser efter ny ordning - færre efter gammel ordning

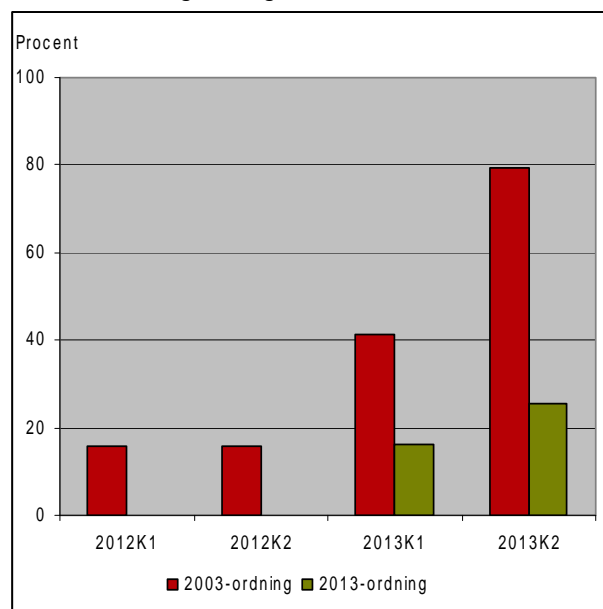
I 2. kvartal 2013 tilkendte kommunerne 384 førtidspensioner efter 2003-ordningen<sup>1</sup> og 733 førtidspensioner efter de nye regler (2013-ordningen), svarende til i alt 1.117 tilkendelser. Det er 66 procent færre tilkendelser end i 2. kvartal 2012, hvor 3.314 afgørelser endte med en tilkendelse<sup>2</sup>, se figur 2 og tabel 1. I forhold til 1. kvartal 2013 er antallet af nytilkendelser efter 2013-ordningen steget fra 198 til 733, mens antallet af tilkendelser efter 2003-ordningen er faldet fra 2.102 til 384.

Antallet af tilkendelser efter 2013-ordningen er udtryk for en forsinkelseeffekt, som følge af at borgerne efter de nye regler som udgangspunkt skal igennem et ressourceforløb, før der tages stilling til, om der skal igangsættes en førtidspensionssag.

**Figur 1** Antal tilkendelser af førtidspension. 2003- og 2013-ordning



**Figur 2** Andel af sager afgjort på det foreliggende dokumentationsgrundlag. Procent



Borgere har mulighed for at søge om førtidspension på det foreliggende dokumentationsgrundlag. Det vil sige, at kommunen skal træffe afgørelse om, at sagen direkte skal overgå til at blive behandlet efter reglerne om førtidspension på det dokumentationsgrundlag, der foreligger.

I 1. halvår 2012 blev 16 procent af sagerne afgjort på det foreliggende grundlag. I 1. halvår 2013 har andelen af sager afgjort på det foreliggende grundlag været stigende. I 2. kvartal var det således 79 procent af sagerne efter 2003-ordningen og 26 procent efter 2013-ordningen, der blev afgjort på det foreliggende grundlag.

<sup>1</sup> Reglerne om tilkendelse af førtidspension er ændret med virkning fra 1. januar 2013 for nye førtidspensionssager (2013-ordningen). De sager, som var påbegyndt i 2012, bliver stadig afgjort efter de tidligere regler (2003-ordningen).

<sup>2</sup> Faldet må dog forventes at blive lidt mindre, da kommunerne erfaringsmæssigt indberetter et mindre antal afgørelser med en vis forsinkelse.

Yderligere data og informationer om både kommune- og nævnsafgørelser er tilgængelige via "Tal fra Ankestyrelsen" på Ankestyrelsens hjemmeside [www.ast.dk](http://www.ast.dk)

## Nøgletal<sup>3</sup>

**Tabel 1** Kommunale afgørelser for ansøgere uden pension. 2003- og 2013-ordning. Antal og procent

|                  |              | 2011   | 2012   | 2. kv.<br>2012 | 3. kv.<br>2012 | 4. kv.<br>2012 | 1. kv.<br>2013 | 2. kv.<br>2013 | Ændring<br>ift. 2.<br>kv.<br>2012 |
|------------------|--------------|--------|--------|----------------|----------------|----------------|----------------|----------------|-----------------------------------|
| Antal afgørelser | I alt        | 17.989 | 17.320 | 3.988          | 3.652          | 5.020          | 3.234          | 1.780          | -55%                              |
|                  | 2013-ordning |        |        |                |                |                | 231            | 937            |                                   |
|                  | 2003-ordning | 17.989 | 17.320 | 3.988          | 3.652          | 5.020          | 3.003          | 843            | -79%                              |
| Nytilkendelser   | I alt        | 15.969 | 14.521 | 3.314          | 2.982          | 4.267          | 2.300          | 1.117          | -66%                              |
|                  | 2013-ordning |        |        |                |                |                | 198            | 733            |                                   |
|                  | 2003-ordning | 15.969 | 14.521 | 3.314          | 2.982          | 4.267          | 2.102          | 384            | -88%                              |
| Afslag           | I alt        | 2.020  | 2.799  | 674            | 670            | 753            | 934            | 663            | -2%                               |
|                  | 2013-ordning |        |        |                |                |                | 33             | 204            |                                   |
|                  | 2003-ordning | 2.020  | 2.799  | 674            | 670            | 753            | 901            | 459            | -32%                              |

**Tabel 2** Hoveddiagnose for tilkendte pensioner til ansøgere uden pension. Procentandel

|              |                            | 2011 | 2012 | 2.kvt.<br>2012 | 3.kvt.<br>2012 | 4.kvt.<br>2012 | 1.kvt.<br>2013 | 2.kvt.<br>2013 | Ændring<br>ift. hele<br>2012,<br>pct.point |
|--------------|----------------------------|------|------|----------------|----------------|----------------|----------------|----------------|--|
| I alt        | Lidelser i bevægeapparatet | 19,4 | 18,2 | 18,2           | 18,6           | 18,3           | 16,9           | 13,1           | -5,1                                       |
|              | Psykiske lidelser          | 48,7 | 49,0 | 49,2           | 47,4           | 49,7           | 51,3           | 40,2           | -8,8                                       |
|              | Andre lidelser             | 31,9 | 32,8 | 32,6           | 34,0           | 32,0           | 31,8           | 46,7           | 13,9                                       |
| 2013-ordning | Lidelser i bevægeapparatet | -    | -    | -              | -              | -              | 9,0            | 11,4           | -  |
|              | Psykiske lidelser          | -    | -    | -              | -              | -              | 21,8           | 31,9           | -  |
|              | Andre lidelser             | -    | -    | -              | -              | -              | 69,2           | 56,7           | -  |
| 2003-ordning | Lidelser i bevægeapparatet | 19,4 | 18,2 | 18,2           | 18,6           | 18,3           | 17,6           | 16,0           | -  |
|              | Psykiske lidelser          | 48,7 | 49,0 | 49,2           | 47,4           | 49,7           | 53,8           | 54,3           | -  |
|              | Andre lidelser             | 31,9 | 32,8 | 32,6           | 34,0           | 32,0           | 28,6           | 29,8           | -  |

**Tabel 3** Nævnsafgørelser for ansøgere uden pension<sup>4</sup>. Antal

|                   | 2011 | 2012 | 1. kv.<br>2012 | 2. kv.<br>2012 | 3. kv.<br>2012 | 4. kv.<br>2012 | 1. kv.<br>2013 | 2. kv.<br>2013 | Ændring<br>ift. 2. kv.<br>2012 |
|-------------------|------|------|----------------|----------------|----------------|----------------|----------------|----------------|--------------------------------|
| Antal afgørelser  | 772  | 799  | 177            | 224            | 177            | 221            | 154            | 226            | 2                              |
| Stadfæstelser     | 674  | 728  | 169            | 201            | 160            | 198            | 138            | 206            | 5                              |
| Ændret            | 48   | 37   | 4              | 11             | 6              | 16             | 9              | 15             | 4                              |
| Hjemvist          | 50   | 34   | 4              | 12             | 11             | 7              | 7              | 5              | -7                             |
| Omgørelsesprocent | 6%   | 5%   | 2%             | 5%             | 3%             | 7%             | 6%             | 7%             | -                              |

<sup>3</sup> Tallene er pr. 24-09-2013 og kan i forbindelse med kommende offentliggørelsen blive ændret..

<sup>4</sup> Frakendelsessager og sager, hvor afgørelsen ikke er oplyst, er ikke indeholdt i tabellen.