

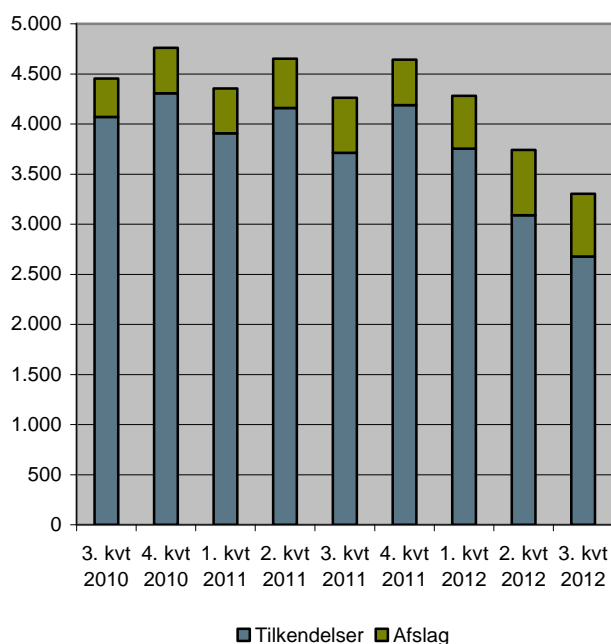
# Førtidspensioner 2012:3

## Fortsat fald i antallet af tilkendelser

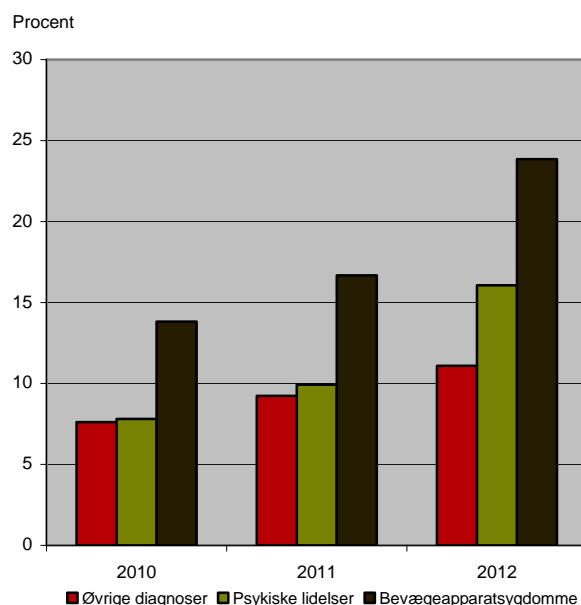
I de to første kvartaler af 2012 har der været fald i antallet af tilkendelser sammenlignet med 2011. Denne udvikling fortsætter i 3. kvartal 2012, hvor kommunerne tilkendte 2.676 nye førtidspensioner til 3.268 ansøgere. Det er et fald på 28 procent i forhold til 3. kvartal 2011, hvor 3.714 fik tilkendt førtidspension, se figur 1 og tabel 1.

Faldet i forhold til 3. kvartal 2011 må dog forventes at blive lidt mindre, da kommunerne erfaringsmæssigt indberetter nogle afgørelser med en vis forsinkelse. Ud fra sammenlignelige tal uden efterindberetninger af afgørelser truffet i 3. kvartal 2011, vil faldet være 22 procent.

**Figur 1** Antal tilkendelser og afslag af førtidspension



**Figur 2** Andel af afslag på førtidspension fordelt på diagnoser. 2010-1.-3. kvartaler 2012



Ansøgere om førtidspension, hvor bevægeapparatsygdomme er hoveddiagnosen, får hyppigere afslag på førtidspension end ansøgere med psykiske lidelser og øvrige diagnoser. I de tre første kvartaler af 2012 var det 24 procent af ansøgerne med sygdomme i bevægeapparatet, der fik afslag. Til sammenligning fik henholdsvis 16 procent af ansøgerne med psykiske lidelser og 11 procent af ansøgerne med øvrige diagnoser afslag.

Fra 2010 til 2012 er det især andelen af afslag til ansøgere med psykiske lidelser og bevægeapparatsygdomme, der er steget mest.

Yderligere data og informationer om både kommune- og nævnsafgørelser er tilgængelige via "Tal fra Ankestyrelsen" på Ankestyrelsens hjemmeside [www.ast.dk](http://www.ast.dk)

# Nøgletal<sup>1</sup>

**Table 1** Kommunale afgørelser for ansøgere uden pension. Antal og procent

	2009	2010	2011	3. kv. 2011	4. kv. 2011	1. kv. 2012	2. kv. 2012	3. kv. 2012	Ændring ift. 3. kv. 2011
Antal afgørelser	18.572	18.871	17.989	4.168	4.714	4.404	3.717	3.268	-22%
Tilkendelser	17.075	17.152	15.969	3.714	4.187	3.753	3.090	2.676	-28%
Afslag	1.497	1.719	2.020	454	527	651	627	592	30%

**Table 2** Hoveddiagnose for tilkendte pensioner til ansøgere uden pension. Procentandel

	2009	2010	2011	2. kv. 2011	3. kv. 2011	4. kv. 2011	1. kv. 2012	2. kv. 2012	3. kv. 2012	Ændring ift. hele 2011, pct.point
Lidelser i bevægeapparatet	19,2	19,0	19,4	19,6	19,8	18,7	17,9	18,0	18,5	-1,1
Psykiske lidelser	50,9	51,3	48,7	48,9	48,7	49,2	49,0	49,1	47,2	-1,5
Andre lidelser	29,9	29,6	31,9	31,5	31,5	32,1	33,1	32,9	34,3	2,6

**Table 3** Andel af ansøgere, som har deltaget i en beskæftigelsesrettet foranstaltning inden for de sidste 5 år forud for pensionsansøgningen. Procentandel

Procent	2009	2010	2011	2. kv. 2011	3. kv. 2011	4. kv. 2011	1. kv. 2012	2. kv. 2012	3. kv. 2012	Ændring ift. hele 2011, pct.point
Tilkendelser	75,2	77,7	77,3	77,4	76,1	78,8	75,1	75,7	74,5	-2,8
Afslag	64,2	73,7	74,1	73,0	72,5	75,3	71,1	73,8	71,8	-2,3
Alle	74,3	77,3	77,0	76,9	75,7	78,4	74,5	75,4	74,0	-3,0

**Table 4** Nævnsafgørelser for ansøgere uden pension<sup>2</sup>. Antal

	2009	2010	2011	3. kv. 2011	4. kv. 2011	1. kv. 2012	2. kv. 2012	3. kv. 2012	Ændring ift. 3. kv. 2011
Antal afgørelser	609	939	772	167	250	175	224	177	10
Stadfæstelser	524	834	674	145	229	167	201	160	15
Ændret	30	34	48	7	12	4	11	6	-1
Hjemvist	55	71	50	15	9	4	12	11	-4
Omgørelsesprocent	5%	4%	6%	4%	5%	2%	5%	3%	-

<sup>1</sup> Tallene er pr. 26-11-2012 og kan i forbindelse med offentliggørelsen af årsstatistikken for 2012 i 2013 blive ændret.

<sup>2</sup> Frakendelsessager og sager, hvor afgørelsen ikke er oplyst, er ikke indeholdt i tabellen.