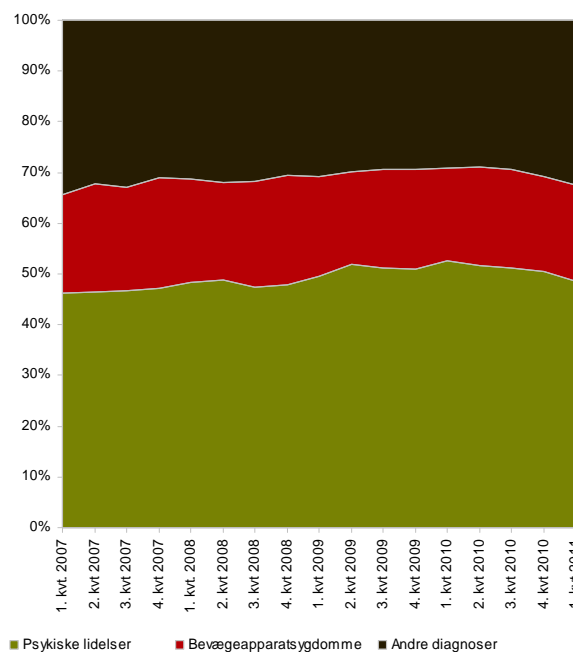


# Førtidspensioner 2011:1

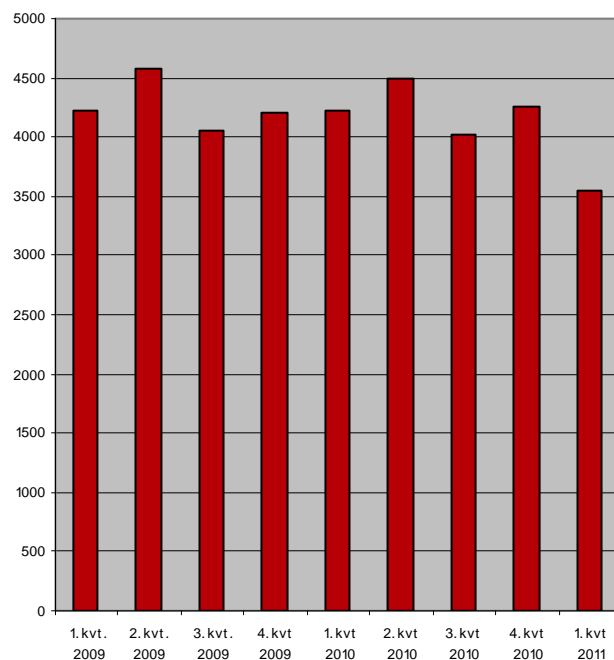
## Færre fik tilkendt førtidspension grundet psykiske lidelser

I 1. kvartal 2011 fik 48,5 procent af de nye førtidspensionister tilkendt førtidspension grundet en psykisk lidelse. Til sammenligning fik 52,6 procent i 1. kvartal 2010 tilkendt førtidspension, hvor hoveddiagnosen var en psykisk lidelse. Faldet er sket løbende gennem det sidste år efter en periode, hvor andelen af tilkendelser grundet psykiske lidelser var stigende, *jf. figur 1 og tabel 2.*

**Figur 1** Tilkendelser af førtidspension fordelt på diagnose-  
Procent



**Figur 2.** Antal nytilkendelser



I 1. kvartal 2011 tilkendte kommunerne 3.555 nye førtidspensioner til 3.984 ansøgere. Det er et fald på 16 procent i forhold til 1. kvartal 2010, hvor 4.223 fik tilkendt førtidspension, *jf. figur 2 og tabel 1 nedenfor.* Faldet i forhold til 1. kvartal 2010 kan dog forventes at blive mindre, da kommunerne erfaringsmæssigt i løbet af året efterfølgende indberetter afgørelser. Faldet er således 9 procent, hvis der sammenlignes med det antal afgørelser truffet i 1. kvartal 2010, som kommunerne havde indberettet til Ankestyrelsen på samme tidspunkt sidste år, *jf. tabel 1.*

Yderligere data og informationer om både kommune- og nævnsafgørelser er tilgængelige via "Tal fra Ankestyrelsen" på Ankestyrelsens hjemmeside [www.ast.dk/Tal\\_fra\\_Ankestyrelsen](http://www.ast.dk/Tal_fra_Ankestyrelsen)

# Nøgletal<sup>1</sup>

**Table 1** Kommunale afgørelser for ansøgere uden pension. Antal og procent

	2008	2009	2010	1. kv. 2010 Pr. 08.06.2010	1. kv. 2010 Pr. 08.06.2011	2. kv. 2010	3. kv. 2010	4. kv. 2010	1. kv. 2011	Ændring ift. 1. kv. 2010 Pr. 08.06.2010	Ændring ift. 1. kv. 2010 Pr. 08.06.2011
Antal afgørelser	18.060	18.571	18.667	4.294	4.651	4.875	4.454	4.687	3.984	-7%	-14%
Nytilkendelser	16.616	17.074	16.992	3.898	4.223	4.501	4.017	4.251	3.555	-9%	-16%
Afslag	1.444	1.497	1.675	396	428	374	437	436	429	8%	0%

**Table 2** Hoveddiagnose for tilkendte pensioner til ansøgere uden pension. Procentandel

	2008	2009	2010	1.kvt. 2010	2.kvt. 2010	3.kvt. 2010	4.kvt. 2010	1.kvt. 2011	Ændring ift. hele 2010, pct.point
Lidelser i bevægeapparatet	20,5	19,2	19,0	18,4	19,4	19,5	18,7	18,9	-0,1
Psykiske lidelser	48,1	50,9	51,5	52,6	51,7	51,2	50,5	48,5	-3,0
Andre lidelser	31,4	29,9	29,5	29,0	28,9	29,3	30,8	32,6	3,1

**Table 3** Andel ansøgere, som har deltaget i en beskæftigelsesrettet foranstaltning inden for de sidste 5 år forud for pensionsansøgningen. Procentandel

Procent	2008	2009	2010	1. kv. 2010	2. kv. 2010	3. kv. 2010	4. kv. 2010	1. kv. 2011	Ændring ift. hele 2010, pct.point
Tilkendelser	72,8	75,3	77,7	79,5	77,4	77,0	76,9	76,7	-1,0
Afslag	67,5	64,2	74,6	75,9	72,5	72,5	77,3	74,6	0,0
Alle	72,4	74,4	77,4	79,2	77,1	76,5	76,9	76,4	-1,0

**Table 4** Nævnsafgørelser for ansøgere uden pension<sup>2</sup>. Antal

	2008	2009	2010	1. kv. 2010	2. kv. 2010	3. kv. 2010	4. kv. 2010	1. kv. 2011	Ændring ift. 1. kv. 2010
Antal afgørelser	657	609	939	209	197	205	328	187	-22
Stadfæstelser	545	524	834	189	174	180	291	161	-28
Ændret	52	30	34	7	8	7	12	12	5
Hjemvist	60	55	71	13	15	18	25	14	1
Omgørelsesprocent	8%	5%	4%	3%	4%	3%	4%	6%	-

<sup>1</sup> Tallene er pr. 15-06-2011 og kan i forbindelse med offentliggørelsen af årsstatistikken blive ændret.

<sup>2</sup> Frakendelsessager og sager, hvor afgørelsen ikke er oplyst, er ikke indeholdt i tabellen.