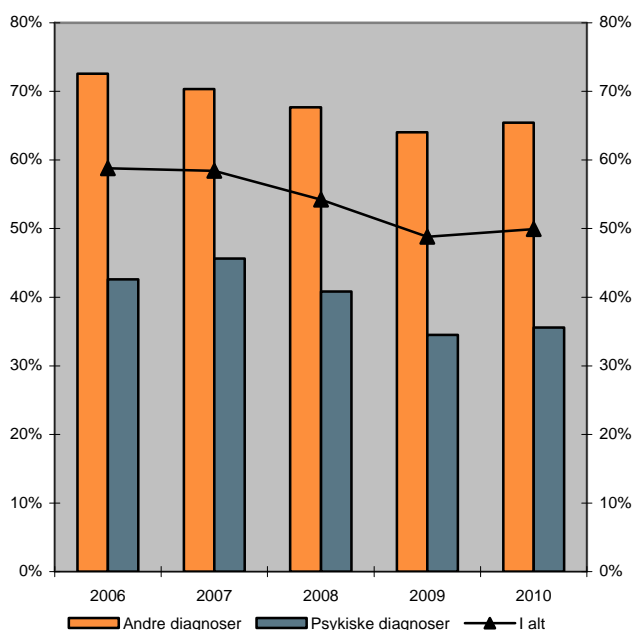


Førtidspensioner 2010:4

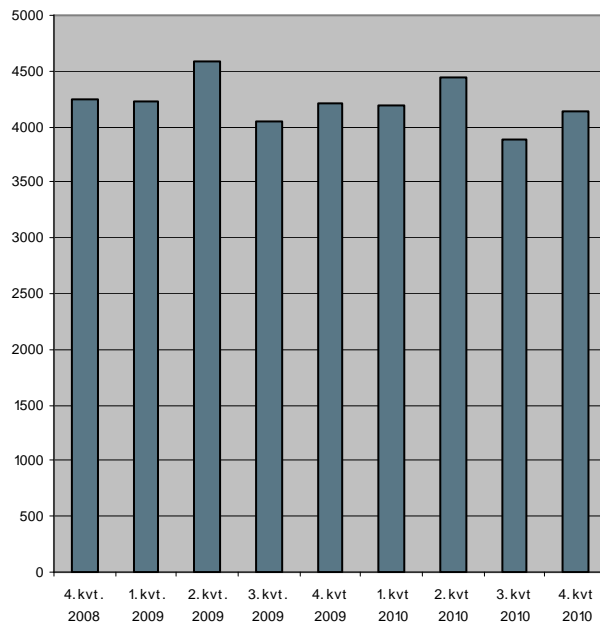
Faldende andel har været i beskæftigelse inden tilkendelse af førtidspension

Omkring halvdelen af de nye førtidspensionister har været i beskæftigelse inden for de seneste 5 år før tilkendelsen. Den samlede andel nye førtidspensionister i beskæftigelse forud for tilkendelsen har siden 2006 været faldende fra 59 procent til 50 procent¹. For dem med psykiske diagnoser er andelen faldet fra 43 procent til 36 procent i 2010. Tilsvarende faldt andelen af beskæftigede med andre diagnoser fra 73 procent til 65 procent, *jf. figur 1*.

Figur 1 Andel i beskæftigelse inden tilkendelse af førtidspension



Figur 2. Antal nytilkendelser



Note: Tallene eksklusive uoplyst beskæftigelse.

Note: Antallet i beskæftigelse har i perioden været stabilt

I 4. kvartal 2010 tilkendte kommunerne 4.135 nye førtidspensioner til 4.546 ansøgere. Det er et fald på 2 procent i forhold til 4. kvartal 2009, hvor 4.210 fik tilkendt førtidspension, *jf. figur 2 og tabel 1*.

De endelige tal for 2010 vil blive offentliggjort i årsstatistikken for 2010, der forventes udsendt juni 2011.

Yderligere data og informationer om både kommune- og nævnsafgørelser er tilgængelige via "Tal fra Ankestyrelsen" på Ankestyrelsens hjemmeside www.ast.dk/Tal_fra_Ankestyrelsen

Nøgletal¹

Table 1 Kommunale afgørelser for ansøgere uden pension. Antal

Antal	2007	2008	2009	4. kvrt. 2009	1. kvrt.* 2010	2. kvrt.* 2010	3. kvrt.* 2010	4. kvrt.* 2010	Ændring ift. 4. kvrt. 2009
Antal afgørelser	13.235	18.060	18.572	4.589	4.595	4.806	4.293	4.546	-1%
Nyttikendelser	12.016	16.616	17.075	4.210	4.183	4.441	3.876	4.135	-2%
Afslag	1.219	1.444	1.497	379	412	365	417	411	8%

Note:*) Tallene er eksklusive Egedal Kommune, der ikke pr. 01-03-2011 har indberettet afgørelser for 2010.

Table 2 Hoveddiagnose for tilkendte pensioner til ansøgere uden pension. Procentandel

Procentandel	2007	2008	2009	4.kvrt. 2009	1.kvrt. 2010	2.kvrt. 2010	3.kvrt. 2010	4.kvrt. 2010	Ændring ift. hele 2009, pct.point
Lidelser i bevægeapparatet	20,9	20,5	19,2	19,6	18,4	19,3	19,4	18,6	-0,6
Psyriske lidelser	46,7	48,1	50,9	51,0	52,6	51,9	50,9	50,4	-0,5
Andre lidelser	32,4	31,4	29,9	29,5	29,0	28,8	29,7	31,0	1,1

Table 3 Andel ansøgere, som har deltaget i en beskæftigelsesrettet foranstaltning inden for de sidste 5 år forud for pensionsansøgningen. Procentandel

Procent	2007	2008	2009	4. kvrt. 2009	1. kvrt. 2010	2. kvrt. 2010	3. kvrt. 2010	4. kvrt. 2010	Ændring ift. hele 2009, pct.point
Tilkendelser	70,7	72,7	74,5	75,4	75,7	76,5	76,6	75,9	1,4
Afslag	69,0	67,4	63,4	64,1	73,5	72,6	72,4	76,2	12,8
Alle	70,5	72,3	73,6	74,5	75,5	76,2	76,2	75,9	2,3

Table 4 Nævnsafgørelser for ansøgere uden pension². Antal

Antal	2007	2008	2009	4. kvrt. 2009	1. kvrt. 2010	2. kvrt. 2010	3. kvrt. 2010	4. kvrt. 2010	Ændring ift. 4. kvrt. 2009
Antal afgørelser	566	657	609	202	209	197	205	328	126
Stadfæstelser	456	545	524	170	189	174	180	291	121
Ændret	30	52	30	9	7	8	7	12	3
Hjemvist	80	60	55	23	13	15	18	25	2
Omgørelsesprocent	5%	8%	5%	4%	3%	4%	3%	4%	-

¹ Tallene er pr. 01-03-2011 og kan i forbindelse med offentliggørelsen af årsstatistikken blive ændret.

² Frakendelsessager og sager, hvor afgørelsen ikke er oplyst, er ikke indeholdt i tabellen.