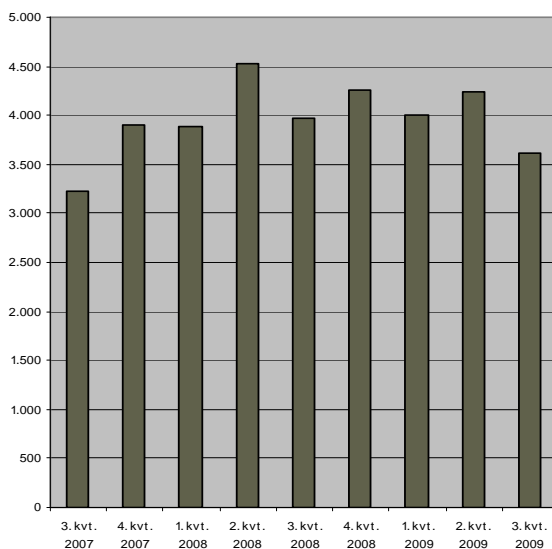


# Førtidspensioner 2009:3

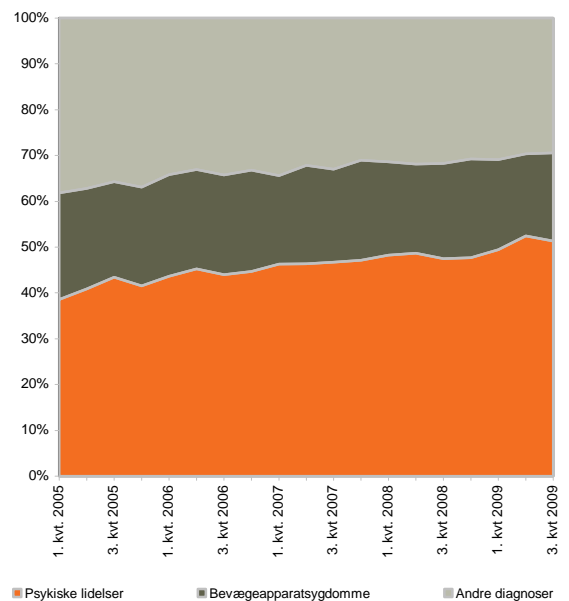
## Kommunerne tilkender færre førtidspensioner

I 3. kvartal 2009 tilkendte kommunerne 3.618 nye førtidspensioner til 4.000 ansøgere. Det er et fald på 9 procent i forhold til 3. kvartal 2008, hvor 3.972 fik tilkendt førtidspension. Efter at kommunalreformen er faldet på plads, har niveauet for nytilkendelser dog været ekstra ordinært højt blandt andet grundet et sagsefterslæb, *jf. figur 1*.

**Figur 1.** Antal nytilkendelser



**Figur 2.** Andel af nytilkendelser fordelt på diagnose



I 3. kvartal 2009 fik omkring 51 procent tilkendt førtidspension med diagnosen psykiske lidelser. I forhold til 3. kvartal 2008 er dette en stigning på næsten 4 procentpoint. Set i forhold til 2. kvartal 2009 ses dog et mindre fald på 1 procentpoint, *jf. figur 2*.

Yderligere data og informationer om både kommune- og nævnsafgørelser er tilgængelige via "Tal fra Ankestyrelsen" på Ankestyrelsens hjemmeside [www.ast.dk/Tal\\_fra\\_Ankestyrelsen](http://www.ast.dk/Tal_fra_Ankestyrelsen)

# Nøgletal

**Table 1** Kommunale afgørelser for ansøgere uden pension<sup>1</sup>. Antal

	2006	2007	2008	3. kv. 2008	4. kv. 2008	1. kv. 2009	2. kv. 2009	3. kv. 2009	Procent- ændring ift. 3.kvt. 2008
Antal afgørelser	15.416	13.235	18.084	4.357	4.593	4.370	4.588	4.000	-8
Nytilkendelser	14.291	12.016	16.640	3.972	4.252	4.007	4.233	3.618	-9
Afslag	1.125	1.219	1.444	385	341	363	355	359	-7
Afslag i pct. af afgørelser	7	9	8	9	7	8	8	9	0

**Table 2** Hoveddiagnose for tilkendte pensioner til ansøgere uden pension. Procent

Procentandel	2006	2007	2008	3. kv. 2008	4. kv. 2008	1. kv. 2009	2. kv. 2009	3. kv. 2009	Ændring ift. hele 2008 Pct. point
Lidelser i bevægeapparatet	21,9	20,9	20,5	21,6	19,4	19,7	17,9	19,3	-1,2
Psykiske lidelser	44,4	46,7	48,0	47,7	48,7	49,4	52,4	51,3	3,3
Andre lidelser	33,6	32,4	31,4	30,7	31,9	30,9	29,6	29,4	-2,0
I alt	100	100	100	100	100	100	100	100	-

**Table 3** Andel ansøgere, som har deltaget i en beskæftigelsesrettet foranstaltning inden for de sidste 5 år forud for pensionsansøgningen. Procent

	2006	2007	2008	3. kv. 2008	4. kv. 2008	1. kv. 2009	2. kv. 2009	3. kv. 2009	Ændring ift. hele 2008 Pct. point
Tilkendelser	70	71	73	74	72	74	74	72	-1,5
Afslag	69	69	67	70	72	64	66	59	-8,3
Alle	70	71	72	74	72	73	73	73	0,6

**Table 4** Nævnsafgørelser for ansøgere uden pension<sup>2</sup>. Antal og procent

	2006	2007	2008	3. kv. 2008	4. kv. 2008	1. kv. 2009	2. kv. 2009	3. kv. 2009	Procent- ændring ift. 3.kvt. 2008
Antal afgørelser	693	566	657	157	192	136	117	98	-38
Stadfæstelser	568	456	545	136	158	121	103	82	-40
Ændret	59	30	52	7	18	5	7	8	14
Hjemvist	66	80	60	14	16	10	7	8	-43
Omgørelsesprocent	9	5	8	4	9	4	6	8	-

<sup>1</sup> Det skal bemærkes, at tallene kan afvige i forhold til tidligere førtidspensionsstatistikker, da der løbende indberettes sager, som er afgjort i tidligere kvartaler. Desuden er der et mindre antal uoplyste afgørelser, som ikke er indeholdt i tabellen.

<sup>2</sup> Frakendelsessager og sager, hvor afgørelsen ikke er oplyst, er ikke indeholdt i tabellen. Først fra 2006 har nævnet haft mulighed for at svare, at sagen er hjemvist.