

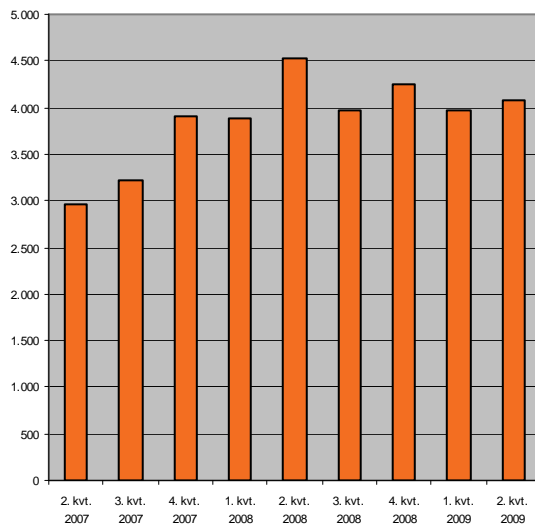
# Førtidspensioner 2009:2

## Større andel over 30 år får førtidspension på grund af psykiske lidelser

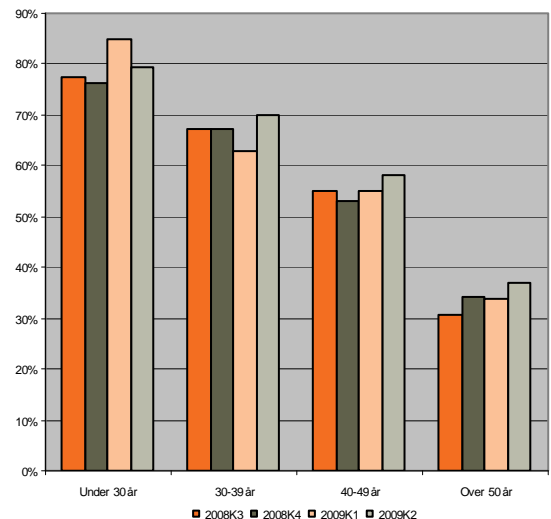
I 2. kvartal 2009 tilkendte kommunerne 4.070 nye førtidspensioner til 4.418 ansøgere. Antallet af nye tilkendelser af førtidspension har dermed ligget på det samme niveau de seneste fire kvartaler, *jf. figur 1*. I forhold til 2. kvartal 2008 er der dog sket et fald på 10 procent.

Det relativt høje niveau i 2. kvartal 2008 kan skyldes et sagsefterslæb fra 1. halvår 2007, hvor mange kommuner ikke afgjorde så mange sager.

**Figur 1.** Antal nytilkendelser



**Figur 2.** Andel af nytilkendelser med psykiske lidelser fordelt på alder



53 procent fik tilkendt førtidspension på baggrund af psykiske lidelser i 2. kvartal 2009, hvilket er en stigning på 5 procentpoint i forhold til hele 2008, *jf. tabel 2*. Stigningen skyldes, at en større andel over 30 år fik tilkendt førtidspension på baggrund af psykiske lidelser i 2. kvartal 2009, *jf. figur 2*.

Yderligere data og informationer om både kommunal- og nævnssafgørelser er tilgængelige via "Tal fra Ankestyrelsen" på Ankestyrelsens hjemmeside [www.ast.dk/Tal fra Ankestyrelsen](http://www.ast.dk/Tal_fra_Ankestyrelsen)

# Nøgletal

**Tabel 1** Kommunale afgørelser for ansøgere uden pension<sup>1</sup>

Antal	2006	2007	2008	2. kv. 2008	3. kv. 2008	4. kv. 2008	1. kv. 2009	2. kv. 2009	Ændring ift. 2. kv. 2008
Antal afgørelser	15.416	13.235	18.084	4.932	4.357	4.593	4.334	4.418	-10%
Nytilkendelser	14.291	12.016	16.640	4.533	3.972	4.252	3.969	4.070	-10%
Afslag	1.125	1.219	1.444	399	385	341	365	348	-13%

**Tabel 2** Hoveddiagnose for tilkendte pensioner til ansøgere uden pension

Procentandel	2006	2007	2008	2. kv. 2008	3. kv. 2008	4. kv. 2008	1. kv. 2009	2. kv. 2009	Ændring ift. hele 2008, pct.point
Lidelser i bevægeapparatet	21,9	20,9	20,5	20,8	21,6	19,4	19,7	17,6	-2,9
Psykiske lidelser	44,4	46,7	48,0	47,5	47,7	48,7	49,4	52,9	4,8
Andre lidelser	33,6	32,4	31,4	31,7	30,7	31,9	30,9	29,6	-1,9

**Tabel 3** Andel ansøgere, som har deltaget i en beskæftigelsesrettet foranstaltning inden for de sidste 5 år forud for pensionsansøgningen

Procent	2006	2007	2008	2. kv. 2008	3. kv. 2008	4. kv. 2008	1. kv. 2009	2. kv. 2009	Ændring ift. hele 2008, pct.point
Tilkendelser	70	71	73	72	74	72	74	74	1,4
Afslag	69	69	67	63	70	72	64	66	-1,9
Alle	70	71	72	71	74	72	73	73	1,1

**Tabel 4** Nævnsafgørelser for ansøgere uden pension<sup>2</sup>

Antal	2006	2007	2008	2. kv. 2008	3. kv. 2008	4. kv. 2008	1. kv. 2009	2. kv. 2009	Ændring ift. 2. kv. 2008
Antal afgørelser	684	569	657	167	157	192	136	117	-30%
Stadfæstelser	560	456	545	134	136	158	121	103	-23%
Ændret	58	30	52	15	7	18	5	7	-53%
Hjemvist	66	83	60	18	14	16	10	7	-61%
Omgørelsesprocent	8%	5%	8%	9%	4%	9%	4%	6%	-

<sup>1</sup> Det skal bemærkes, at tallene kan afvige i forhold til tidligere førtidspensionsstatistikker, da der løbende indberettes sager, som er afgjort i tidligere kvartaler. Desuden er der et mindre antal uoplyste afgørelser, som ikke er indeholdt i tabellen.

<sup>2</sup> Frakendelsessager og sager, hvor afgørelsen ikke er oplyst, er ikke indeholdt i tabellen. Først fra 2006 har nævnet haft mulighed for at svare, at sagen er hjemvist.