

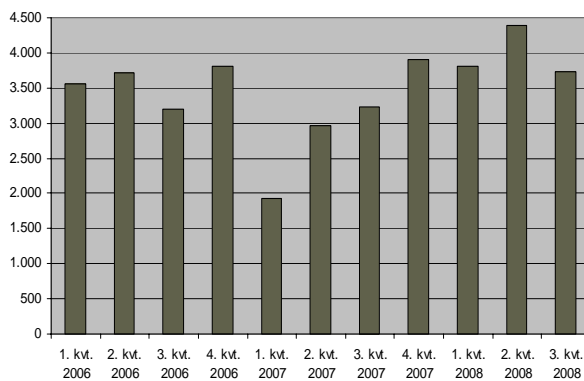
Førtidspensioner 2008:3

Flere nye førtidspensionister har deltaget i arbejdsmarkedsrettede foranstaltninger

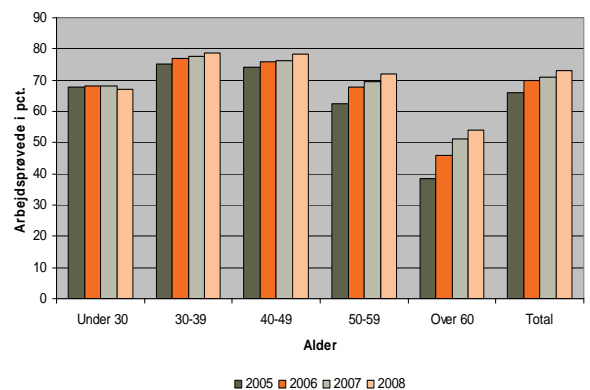
I 3. kvartal 2008 tilkendte kommunerne førtidspension til 3.737 nye ansøgere, hvilket er en stigning på 16 pct. i forhold til 3. kvartal 2007, hvor kommunerne tilkendte 3.226 førtidspension *jf. figur 1.*

Generelt ses en stigende tendens i antallet af nye tilkendelser i de tre første kvartaler af 2008 i forhold til de tre forudgående år. Antallet af nytilkendelser er nu på samme niveau som i 2004. Tendensen kan skyldes et sagsefterslæb fra 1. halvår af 2007, hvor mange kommuner, som følge af kommunalreformen, ikke afgjorde så mange sager.

Figur 1. Antal nytilkendelser



Figur 2. Forudgående deltagelse i arbejdsmarkedsrettede foranstaltninger, andele i pct.



Ifølge lov om social pension skal ansøgerens arbejdsevne så vidt muligt være afprøvet i praksis, inden en førtidspensions sag indledes. Arbejdsevnen skal som udgangspunkt være afprøvet gennem arbejdsmarkedsrettede foranstaltninger.

I de tre første kvartaler af 2008 fik 73 procent afprøvet arbejdsevnen forud for tilkendelse af en førtidspension. Tilsvarende fik 66 procent afprøvet arbejdsevnen i 2005. Stigningen skyldes primært, at flere over 50 år har deltaget i aktiviteter i forbindelse med forrevalidering og aktivering. For de 50-59 årige er andelen af arbejdsprøvede steget med 10 procentpoint i perioden fra 2005 til 2008. Andelen af arbejdsprøvede er steget for alle aldersgrupper med undtagelse af de unge under 30, *jf. figur 2.*

Yderligere data og informationer om både kommunal- og nævnsafgørelser er tilgængelige via "Tal fra Ankestyrelsen" på Ankestyrelsens hjemmeside www.ast.dk/dataportal

Nøgletal

Tabel 1 Kommunale afgørelser for ansøgere uden pension¹

Antal	2005	2006	2007	1. kv. 2007	2. kv. 2007	3. kv. 2007	4. kv. 2007	1. kv. 2008	2. kv. 2008	3. kv. 2008	Ændring ift. 3. kv. 2007
Antal afgørelser	15.814	15.416	13.226	2.139	3.264	3.564	4.259	4.120	4.759	4.102	15%
Nytilkendelser	14.575	14.291	12.009	1.922	2.957	3.226	3.904	3.816	4.387	3.737	16%
Afslag	1.239	1.125	1.217	217	307	338	355	304	372	365	8%

Tabel 2 Hoveddiagnose for tilkendte pensioner til ansøgere uden pension

Procentandel	2005	2006	2007	1. kv. 2008	2. kv. 2008	3. kv. 2008	Ændring ift. hele 2007, pct.point	
Lidelser i bevægeapparatet		21,9	21,9	20,9	20,2	20,6	21,0	0,1
Psykiske lidelser		41,1	44,4	46,7	48,3	47,8	48,0	1,3
Andre lidelser		37,0	33,6	32,4	31,6	31,5	31,0	-1,4

Tabel 3 Andel ansøgere, som har deltaget i en beskæftigelsesrettet foranstaltning inden for de sidste 5 år forud for pensionsansøgningen

Procent	2005	2006	2007	1. kv. 2008	2. kv. 2008	3. kv. 2008	Ændring ift. hele 2007, pct.point
Tilkendelser	66	70	71	72	72	74	3
Afslag	63	69	69	63	63	70	1
Alle	65	70	70	71	71	73	3

Tabel 4 Nævnsafgørelser for ansøgere uden pension²

Antal	2005	2006	2007	1. kv. 2007	2. kv. 2007	3. kv. 2007	4. kv. 2007	1. kv. 2008	2. kv. 2008	3. kv. 2008	Ændring ift. 3. kv. 2007
Antal afgørelser	772	684	569	117	157	128	167	141	164	148	16%
Stadfæstelser	594	560	456	91	122	110	133	117	131	128	16%
Ændret	178	58	30	2	8	6	14	12	15	7	17%
Hjemvist	0	66	83	24	27	12	20	12	18	13	8%
Omgørelsesprocent	23%	8%	5%	2%	5%	5%	8%	9%	9%	5%	-

¹ Det skal bemærkes, at tallene kan afvige i forhold til tidligere førtidspensionsstatistikker, da der løbende indberettes sager, som er afgjort i tidligere kvartaler. Desuden er der et mindre antal uoplyste afgørelser, som ikke er indeholdt i tabellen.

² Frakendelsessager og sager, hvor afgørelsen ikke er oplyst, er ikke indeholdt i tabellen. Først fra 2006 har nævnet haft mulighed for at svare, at sagen er hjemvist.