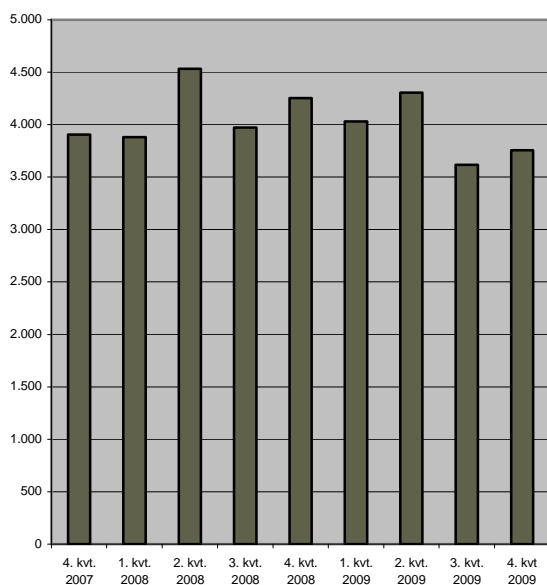


# Førtidspensioner 2009:4

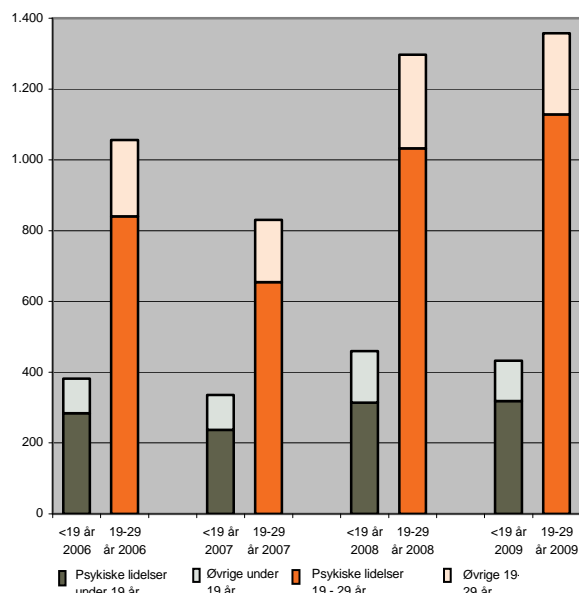
## Flere unge med psykiske lidelser får tilkendt førtidspension

I 4. kvartal 2009 tilkendte kommunerne 3.757 nye førtidspensioner til 4.102 ansøgere. Det er et fald på 12 procent i forhold til 4. kvartal 2008, hvor 4.252 fik tilkendt førtidspension, *jf. figur 1*. Det forholdsvis høje antal af nytilkendelser i 2008 var påvirket af et sagsefterslæb som følge af kommunalreformen i 2007.

**Figur 1.** Antal nytilkendelser



**Figur 2.** Antal nytilkendelser til hhv. unge under 19 år og 19-29 år fordelt på psykiske lidelser og øvrige diagnoser, 2006-2009



I 2009 fik 1.358 unge mellem 19 og 29 år tilkendt førtidspension. I 2006 var der 1.056 tilkendelser til unge mellem 19 og 29 år. Dette var en samlet stigning på 29 procent i perioden 2006-2009. Tilkendelser til unge under 19 år er typisk tilfælde, hvor det er klart, at de skal have førtidspension for eksempel ved betydelig nedsat psykisk funktionsevne som følge af udviklingshæmning. I perioden 2006-2009 steg antallet af tilkendelser til unge under 19 år fra 382 til 432 svarende til 13 procent, *jf. figur 2*. Til sammenligning var stigningen på 10 procent for alle nytilkendelser i perioden 2006-2009.

Hovedparten af unge under 30 år fik tilkendt førtidspension på baggrund af psykiske lidelser. For de 19-29 årige steg antal nytilkendelser med psykiske lidelser med 34 procent fra 2006-2009. I samme periode steg antal nytilkendelser på baggrund af psykiske lidelser for unge under 19 år med 12 procent, *jf. figur 2*.

Yderligere data og informationer om både kommune- og nævnsafgørelser er tilgængelige via "Tal fra Ankestyrelsen" på Ankestyrelsens hjemmeside [www.ast.dk/Tal\\_fra\\_Ankestyrelsen](http://www.ast.dk/Tal_fra_Ankestyrelsen)

# Nøgletal

**Tabel 1** Kommunale afgørelser for ansøgere uden pension<sup>1</sup>. Antal

	2006	2007	2008	4. kv. 2008	1. kv. 2009	2. kv. 2009	3. kv. 2009	4. kv. 2009	Ændring ift.4. kv. 2008
Antal afgørelser	15.416	13.235	18.084	4.593	4.392	4.659	4.066	4.102	-11%
Nytilkendelser	14.291	12.016	16.640	4.252	4.031	4.304	3.698	3.757	-12%
Afslag	1.125	1.219	1.444	341	361	355	368	345	1%

**Tabel 2** Hoveddiagnose for tilkendte pensioner til ansøgere uden pension. Procentandel

	2006	2007	2008	4. kv. 2008	1. kv. 2009	2. kv. 2009	3. kv. 2009	4.kv. 2009	Ændring ift. hele 2008, pct.point
Lidelser i bevægeapparatet	21,9	20,9	20,5	19,4	19,8	18,1	19,4	19,2	-1,3
Psykiske lidelser	44,4	46,7	48,0	48,7	49,5	52,1	51,3	51,3	3,3
Andre lidelser	33,6	32,4	31,4	31,9	30,8	29,7	29,2	29,5	-1,9

**Tabel 3** Andel ansøgere, som har deltaget i en beskæftigelsesrettet foranstaltning inden for de sidste 5 år forud for pensionsansøgningen. Procent

	2006	2007	2008	4. kv. 2008	1. kv. 2009	2. kv. 2009	3. kv. 2009	4. kv. 2009	Ændring ift. hele 2008 Pct. point
Tilkendelser	70	71	73	72	74	74	74	75	2
Afslag	69	69	67	72	64	66	60	63	-4
Alle	70	71	72	72	73	73	73	74	2

**Tabel 4** Nævnsafgørelser for ansøgere uden pension<sup>2</sup>. Antal og procent

	2006	2007	2008	4. kv. 2008	1. kv. 2009	2. kv. 2009	3. kv. 2009	4. kv. 2009 <sup>3</sup>	Ændring ift. 4. kv. 2008
Antal afgørelser	693	566	657	192	153	135	119	202	5%
Stadfæstelser	568	456	545	158	134	119	101	170	8%
Ændret	59	30	52	18	6	7	8	9	-50%
Hjemvist	66	80	60	16	13	9	10	23	44%
Omgørelsesprocent	9%	5%	8%	9%	4%	5%	7%	4%	-

<sup>1</sup> Det skal bemærkes, at tallene kan afvige i forhold til tidligere førtidspensionsstatistikker, da der løbende indberettes sager, som er afgjort i tidligere kvartaler. Desuden er der et mindre antal uoplyste afgørelser, som ikke er indeholdt i tabellen.

<sup>2</sup> Frakendelsessager og sager, hvor afgørelsen ikke er oplyst, er ikke indeholdt i tabellen.

Forst fra 2006 har nævnet haft mulighed for at svare, at sagen er hjemvist.

<sup>3</sup> Det store antal afgørelser

i 4. kvartal 2009 skyldes efterslæb af indberetninger i 2009