

Ankestyrelsens statistikker

Førtidspensioner: Årsstatistik 2005

Juni 2006



Ankestyrelsen



Ankestyrelsens statistikker

Førtidspensioner: Årsstatistik 2005



Ankestyrelsen

Titel	Førtidspensioner: Årsstatistik 2005
Udgiver	Ankestyrelsen, Analysekontoret, juni 2006
Emneord	Førtidspension, Ankestyrelsen, årsstatistik
ISBN nr.	87-7811-474-8
Opsætning	Ankestyrelsen
Henvendelse	Analysekontoret, Ankestyrelsen Amaliegade 25, Postboks 9080, 1022 København K Telefon 33 41 12 00, E-post analyse@ast.dk
Hjemmeside	www.ast.dk

Denne publikation kan frit citeres med tydelig kildeangivelse

Indhold

Side	Kapitel
5	Forord
6	1 Udviklingstendenser
6	1.1 Nytilkendelser
9	1.2 Afgørelser
10	1.3 Arbejdsmarkedsrettede foranstaltninger
11	1.4 Gennemsnitsalder
13	1.5 Ressourceprofilen
16	1.6 Branchetilknytning
17	1.7 Hoveddiagnoser
18	1.8 Indtægtsgrundlag
19	1.9 Ekspeditionstider
20	2 Førtidspensionssager efter lov om social pension
20	2.1 Kommunale afgørelser
22	2.2 Nævnsafgørelser (ankesager)
24	2.3 Arbejdsevne og ressourceprofil
26	2.4 Samarbejdspartnere
27	2.5 Lægeerklæringer
28	2.6 Ekspeditionstider
30	2.7 Ankestyrelsens afgørelser
31	3 Karakteristik af førtidspensionssagerne
31	3.1 Alder
32	3.2 Hoveddiagnose
34	3.3 Arbejdsmarkedsrettede foranstaltninger
36	3.4 Statsborgerskab
37	3.5 Civilstand og børn
38	3.6 Indtægtsgrundlag

Side	Kapitel
40	4 Ansørgernes tilknytning til arbejdsmarkedet
40	4.1 Arbejdsmarkedstilknytning
48	5 Borgerinddragelse og sagsbehandling
48	5.1 Ankestyrelsens opfølgning på førtidspensionsreformen
49	5.2 Inddragelse af borgerne
51	5.3 Nævnenes påtaler og hjemvisninger
54	6 Diagnoser og førtidspension – udvikling over tid
54	6.1 Førtidspensionstilkendelser og sygdomskategorier
56	6.2 Fordeling af de psykiske lidelser
58	6.3 Fordelingen af nervøse og stressrelaterede-tilstande
59	6.4 De mest almindelige diagnoser
60	Bilag 1 Regelsæt og begreber
71	Bilag 2 Indsamling og behandling af data

Forord

Ankestyrelsen udgiver hvert år statistikken *Førtidspensioner: Årsstatistik*, der belyser aspekter af årets afgørelser i førtidspensionssager.

Årsstatistikken 2005 adskiller sig fra tidligere år ved kun at udkomme på internettet. Det betyder, at denne og fremtidige udgaver af årsstatistikken og kvartalsstatistikken vil udkomme i et nyt design, som er lettere at læse på internettet.

Kvaliteten af en statistik som denne afhænger i høj grad af den indsats, som medarbejderne i kommuner og nævn udfører med at indberette oplysninger om førtidspensionsafgørelserne. Det er med til at sikre, at de indberettede oplysninger er fyldestgørende og korrekte. Ankestyrelsen vil gerne benytte lejligheden til at takke de medarbejdere, som har udført dette arbejde.

Ankestyrelsen har i forbindelse med offentliggørelsen af denne statistik premiere på en helt ny funktion til udtræk af data fra vores mange statistikker. Funktionen hedder AST's Dataportal, og giver brugerne af Ankestyrelsens hjemmeside mulighed at udtrække fra et stort udvalg af Ankestyrelsens statistikker.

Til at starte med indeholder AST's Dataportal kun enkelte tabeller på førtidspensionsområdet, men antallet af tabeller vil løbende blive udvidet. Derudover vil portalen blive udvidet til også at omfatte andre områder, hvor Ankestyrelsen udgiver statistikker. Yderligere oplysninger og selve Dataportalen kan findes på Ankestyrelsens hjemmeside: www.ast.dk/dataportal.

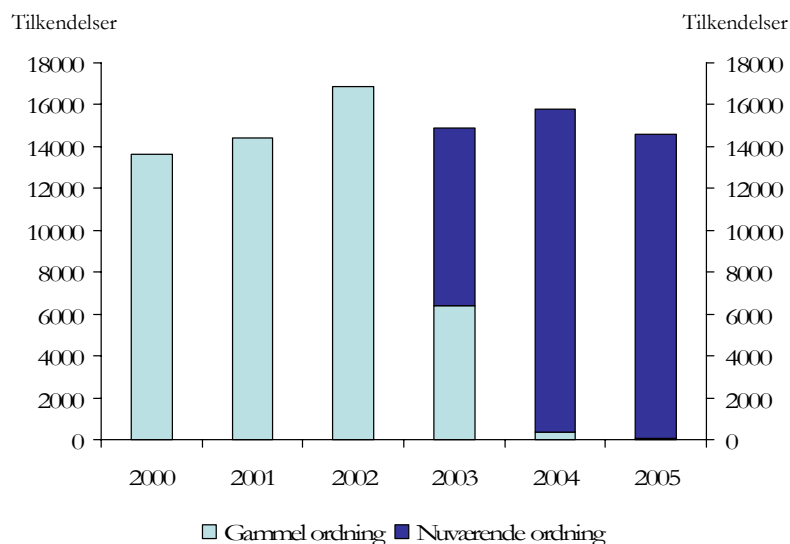
1 Udviklingstendenser

Beskrivelsen i dette kapitel sætter fokus på førtidspensionsafgørelser efter lov om social pension indført 1. januar 2003. Dog indgår også væsentlige udviklingstræk vedrørende gammel ordning (lov om højeste, mellemste, forhøjet almindelig og almindelig førtidspension mv.). Alle opgørelser fra 2003 og frem vedrører kun sager efter lov om social pension, med mindre andet er anført.

1.1 Nytilkendelser

I 2005 blev der tilkendt 14.713 førtidspensioner. Dette er et fald på 6,9 pct. i forhold til 2004, jf. figur 1.1.

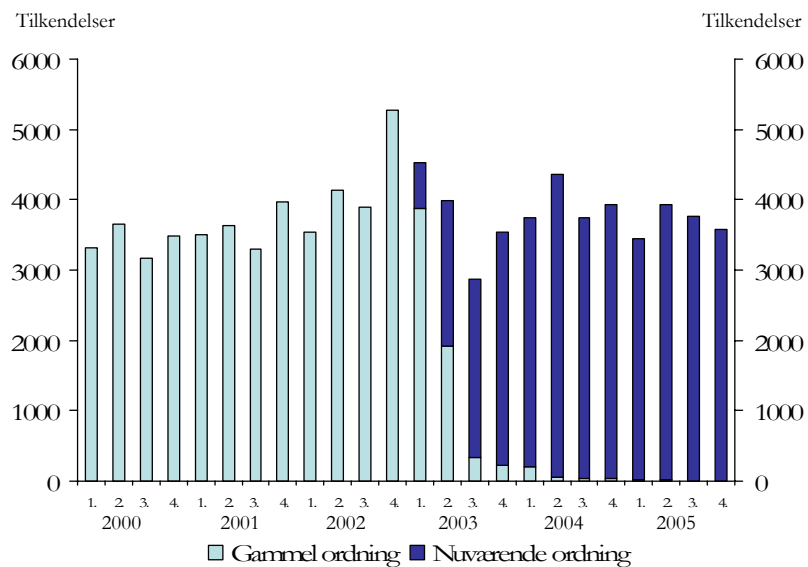
Figur 1.1. Kommunale nytilkendelser af førtidspension fordelt efter ydelse. 2000-2005



Note: Det skal bemærkes, at der i løbet af 2006 forventes 3-5 pct. yderligere indberetninger af sager afgjort i 2005.

I 2005 blev der kun nytilkendt førtidspension efter den nuværende ordning, men der vil fortsat være førtidspensionister på den gamle ordning i mange år endnu. Der har siden 2000 været både stigninger og fald i antallet af nytilkendelser. Stigningen i starten af perioden toppe i 2002 og falder derefter i 2003. I 2004 stiger antallet igen for så at falde i 2005, *jf. figur 1.2.*

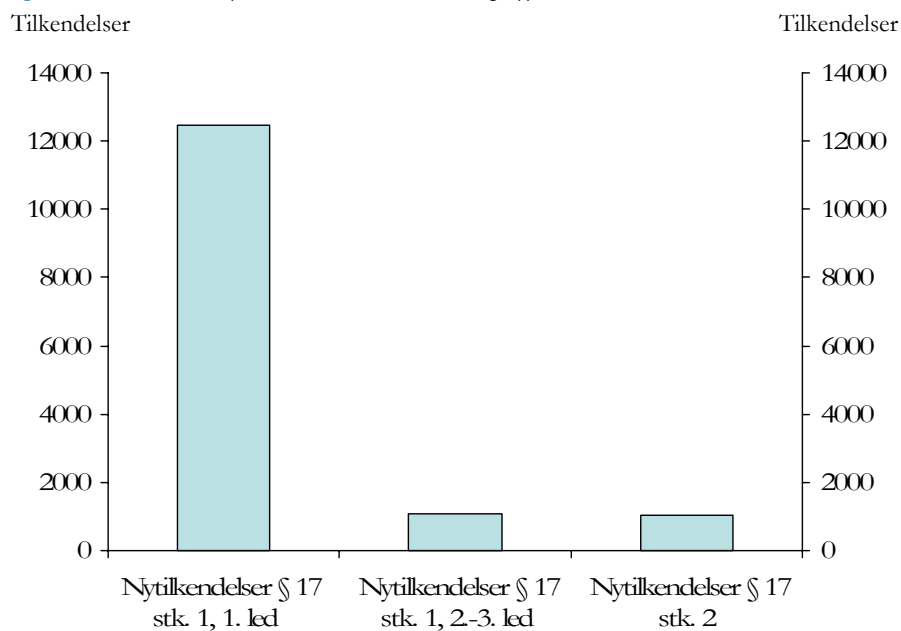
Figur 1.2. Kommunale nytilkendelser af førtidspension fordelt på kvartaler. 2000-2005



Stigningen i 4. kvartal 2002 og faldet i kvartalerne efter hænger formentlig sammen med indførelsen af den nuværende førtidspensionslovgivning, der trådte i kraft i januar 2003. Det er muligt, at kommunerne har fremrykket behandlingen af en række sager, således at disse blev afsluttet inden den nye førtidspensionslov trådte i kraft.

Langt hovedparten af tilkendelserne skete efter § 17, stk. 1, 1. led, jf. figur 1.3 samt faktaboks.

Figur 1.3. Kommunale nytilkendelser fordelt efter sagstyper. 2005



Note: For 51 tilkendelser er sagstypen ikke oplyst.

Faktaboks: Sagstyper

§ 17, stk. 1, 1. led: omhandler ansøgninger, hvor der er krav om helhedsvurdering i forhold til alle muligheder for hjælp i den sociale lovgivning.

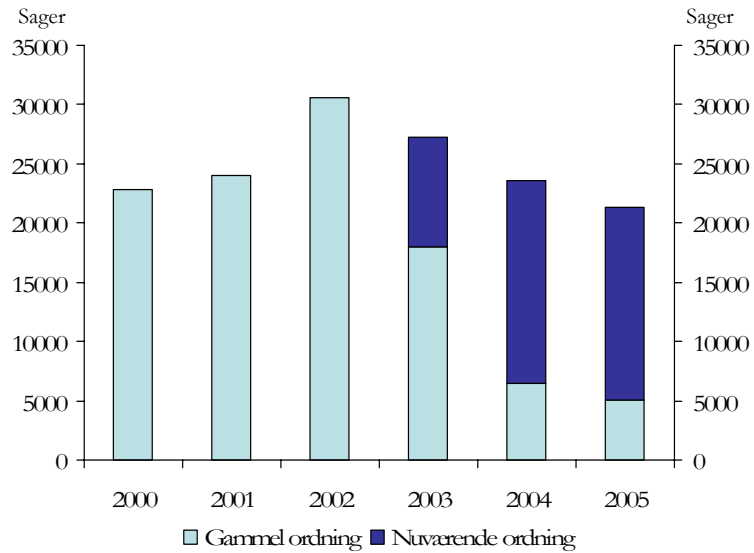
§ 17, stk. 1, 2.-3. led: omhandler ansøgninger, som efter ansøgerens ønske, blev behandlet på det foreliggende dokumentationsgrundlag

§ 17, stk. 2: omhandler ansøgninger, som blev påbegyndt af kommunen uden ansøgers samtykke

1.2 Afgørelser

Der blev i 2005 afgjort 21.317 førtidspensionssager inklusive afslag, kontrolsager, genoptagelsessager og frakendelsessager i kommunerne. Af disse blev 5.093 afgjort efter gammel ordning og de øvrige 16.224 sager efter bestemmelserne i lov om social pension. Sagerne, som blev afgjort efter gammel ordning, er hovedsageligt forhøjelsessager, *jf. figur 1.4*.

Figur 1.4. Kommunale afgørelser. 2000-2005



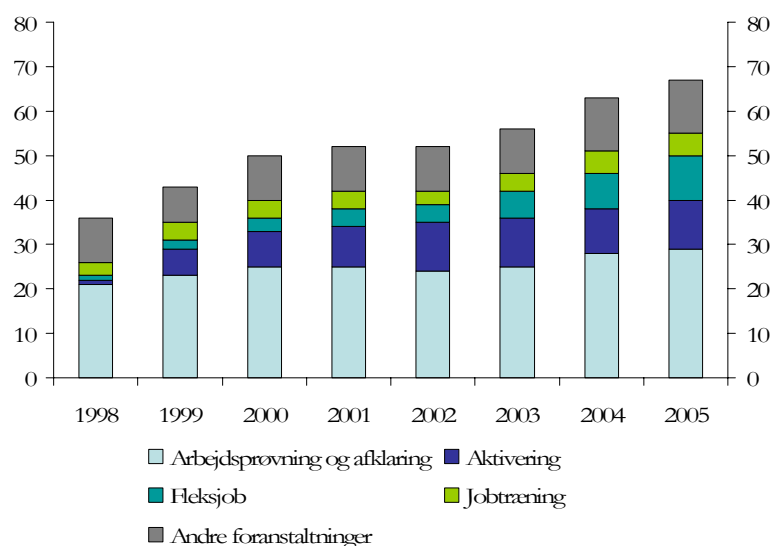
Antallet af kommunale afgørelser steg frem til 2002 til 30.533 for igen at falde efter indførelsen af lov om social i 2003. Faldet efter 2002 skyldtes hovedsageligt, at antallet af forhøjelsessager efter gammel ordning er faldet.

1.3 Arbejdsmarkedsrettede foranstaltninger

Ifølge lov om social pension skal alle foranstaltninger, der kan forbedre erhvervsevnen, være afprøvet inden der indledes en førtidspensionssag. Personernes arbejdsevne skal som udgangspunkt være afprøvet gennem arbejdsmarkedsrettede foranstaltninger. Derved sikres det, at personer, der tilkendes førtidspension, ikke har en arbejdsevne, der kan give dem aktiv selvforsørgelse frem for førtidspension.

I 2005 har 66 pct. af alle nye førtidspensionister deltaget i arbejdsmarkedsrettede foranstaltninger forud for pensioneringen. Andelen af førtidspensionister, der har deltaget i arbejdsmarkedsrettede foranstaltninger før tilkendelsen, er således steget med 30 procentpoint siden 1998, hvor 36 pct. havde deltaget i arbejdsmarkedsrettede foranstaltninger, *jf. figur 1.5.*

Figur 1.5. Deltaget i arbejdsmarkedsrettede foranstaltninger. Kommunale nytilkendelser



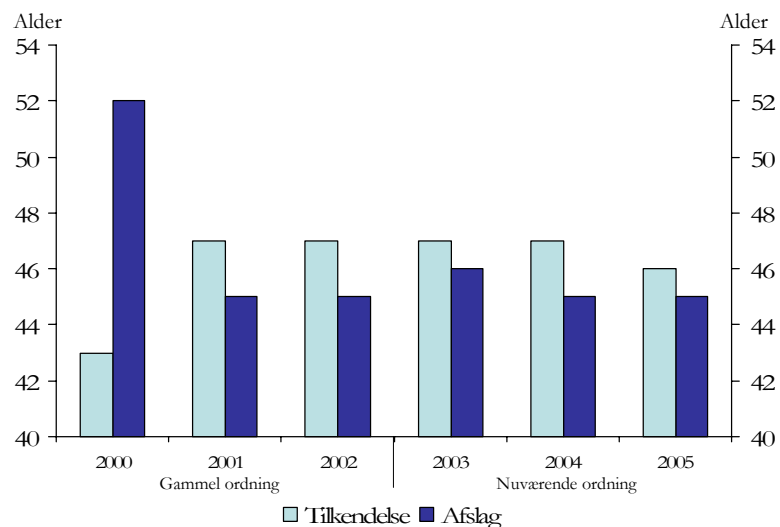
Væksten er især sket i antallet af ansøgere, som har været i aktivering og fleksjob, før tilkendelsen af førtidspension.

1.4 Gennemsnitsalder

I 2005 var gennemsnitsalderen 46 år for ansøgere uden pension, der fik tilkendt førtidspension, mens den for ansøgere, der fik afslag, var 45 år. Fra 2004 til 2005 er gennemsnitsalderen faldet en smule for tilkendelsessager, mens den er uændret for afslagssager.

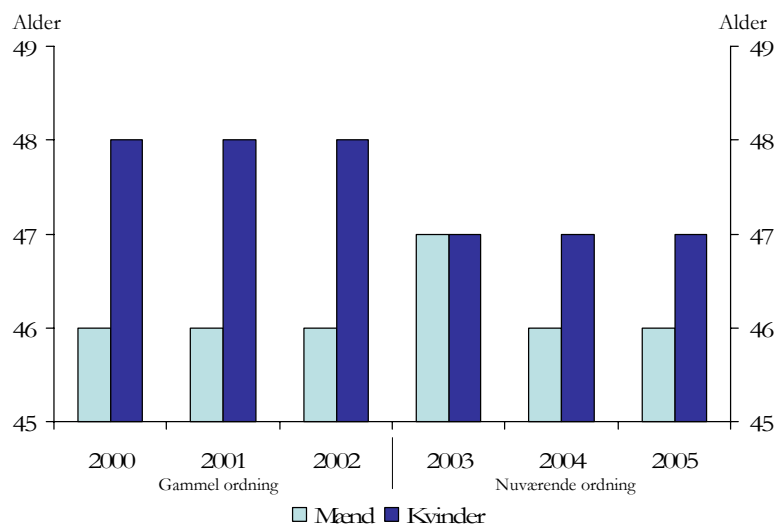
Gennemsnitsalderen på ansøgningstidspunktet i tilkendelsessager faldt frem til 2000, men steg igen i 2001. Herefter har gennemsnitsalderen ligget stabilt på omkring 47 år. Udviklingen i gennemsnitsalder for personer, der har fået afslag, har været lidt anderledes. Der var således en meget høj gennemsnitsalder i 2000, og herefter har den ligget stabilt på omkring 45 år, *jf. figur 1.6*.

Figur 1.6. Kommunale nytilkendelser og afslag fordelt efter afgørelse og gennemsnitsalder. 2000-2005



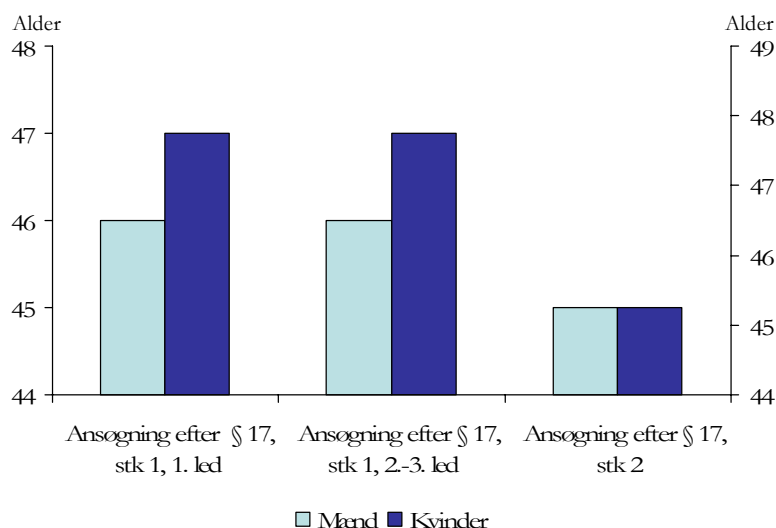
De kvinder, der fik tilkendt førtidspension i 2005, var i gennemsnitligt 1 år ældre end de mænd, der fik tilkendt førtidspension. Bortset fra 2003 har mændenes gennemsnitsalder været på 46 år i hele perioden, mens kvindernes gennemsnitsalder er faldet et år fra 2003 og frem. Dette betyder, at aldersforskellen mellem kønnene er mindsket efter indførelsen af den nye førtidspensionsordning, jf. figur 1.7

Figur 1.7. Kommunale nytilkendelser fordelt efter gennemsnitsalder og køn. 2000-2005



Ses der på kønnenes gennemsnitsalder fordelt efter tilkendelsesgrundlag, er der kun aldersforskel i sager, der er afgjort efter § 17, stk. 1, 2.-3. led, og efter § 17, stk. 1, 2.-3. led, *jf.* figur 1.8.

Figur 1.8. Kommunale nytilkendelser fordelt efter type, gennemsnitsalder og køn. 2005



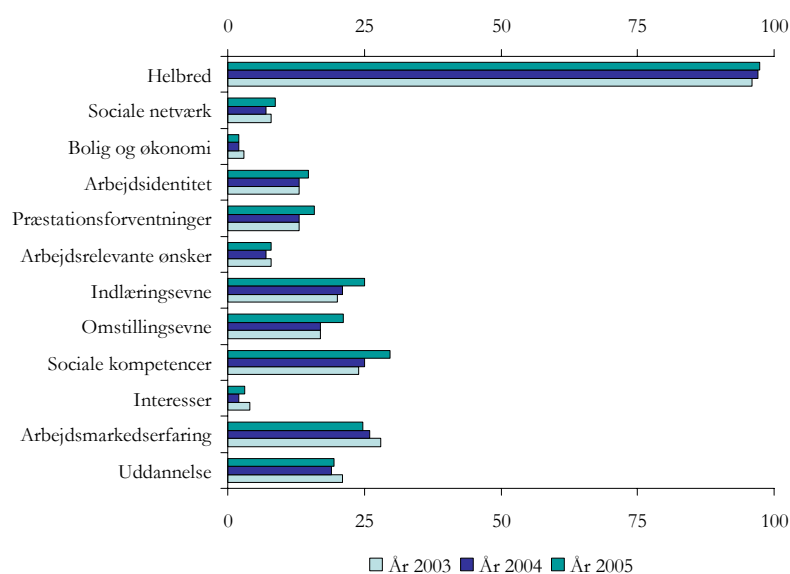
1.5 Ressourceprofilen

Med indførelsen af arbejdsevne-metoden stilles der under sagsbehandlingen krav om, at der fokuseres på ansøgerens ressourcer vurderet i forhold til enhver form for arbejde på arbejdsmarkedet. I helhedsvurderingen af borgerens ansøgning skal der dermed ses bredt på de forskellige arbejdsmarkedsrettede ressourcer, en borger måtte have.

Ved indberetningen af en førtidspensionssag skal afgørelsesmyndigheden oplyse, hvilke elementer af ressourceprofilen, der er lagt vægt på ved afgørelsen om førtidspension. Idet ressourceprofilen viser et samlet billede af ansøgerens ressourcer, kan ét eller flere elementer være udslagsgivende for, om der kan tilkendes førtidspension. Der kan således i én afgørelse være lagt særlig vægt på flere af ressourceprofilens enkelte dele.

I 97 pct. af tilkendelsessagerne, der blev behandlet i 2005, indgik helbredet som det centrale element, der er vægtet ved afgørelsen om førtidspension, *jf. figur 1.9.*

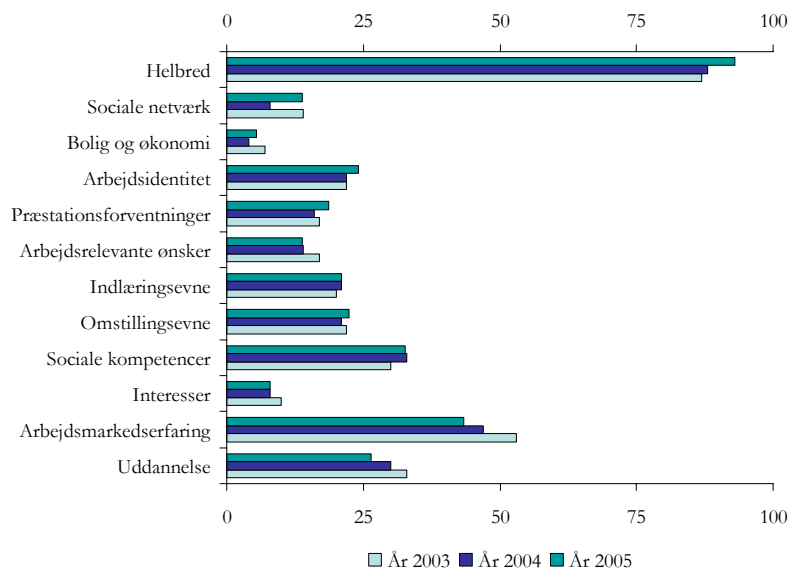
Figur 1.9. Ressourceprofilelementer der er vægtet ved tilkendelse af førtidspension.



Der er siden 2003 sket et mindre skift i, hvilket elementer der vægtes ved tilkendelse af førtidspension. Arbejdsmarkedserfaring vægtes mindre, mens mange af de resterende elementer så som indlæringsevne, omstillingsevne og sociale kompetencer vægtes højere.

I afslagssager vægtes helbredet også højest, men i modsætning til tilkendelsessager vægtes andre elementer i ressourceprofilen ofte højere, *jf. figur 1.10*.

Figur 1.10. Ressourceprofilelementer der er vægtet ved afslag på ansøgning om førtidspension. 2003-2005

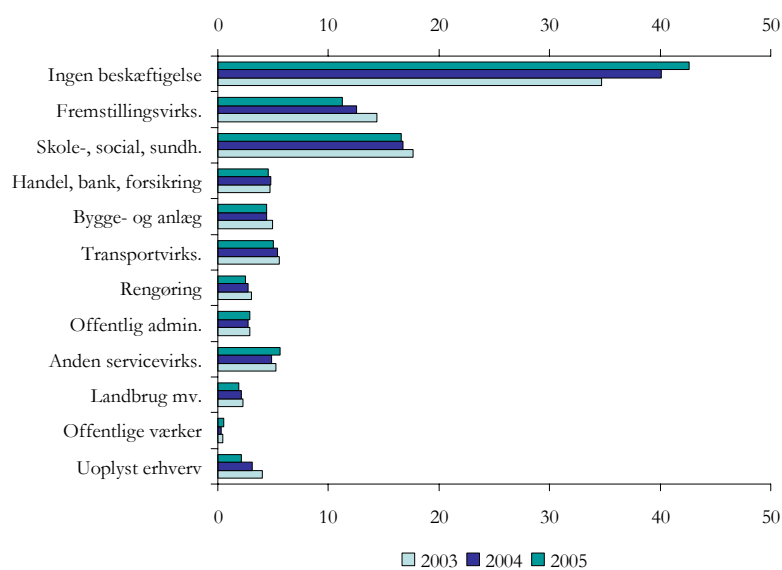


Arbejdsmarkedserfaring blev i 2005 vægtet i 43 pct. af afslagssagerne, hvilket var et fald på 10 procentpoint i forhold til i 2003. Også vægtningen af uddannelse er faldet fra 33 pct. i 2003 til 26 pct. i 2005. De resterende elementer bliver vægtet i næsten uændret grad.

1.6 Branchetilknytning

I 2005 havde 43 pct. af ansøgere, der fik tilkendt førtidspension, ikke været i beskæftigelse inden for 5 år før ansøgningstidspunktet. 17 pct. af de nye førtidspensionister kom fra branchegruppen skole-, social- og sundhedsvæsen, mens 11 pct. har været beskæftiget i en fremstillingsvirksomhed, *jf. figur 1.11.*

Figur 1.11. Kommunale nytilkendelser fordelt efter tidligere arbejdsmarkedstilknytning. 2003-2005

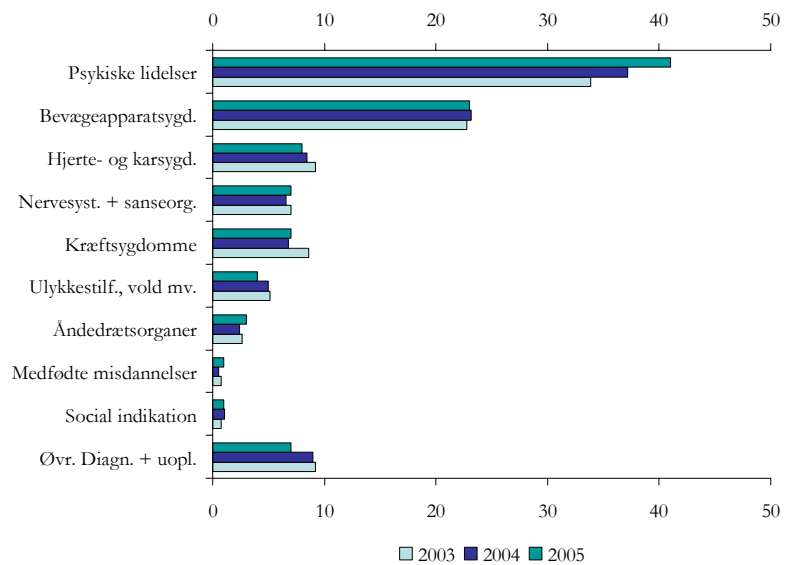


Over de sidste 3 år er der sket en forskydning i retning af, at en mindre andel har været i beskæftigelse. Især brancherne fremstillingsvirksomhed og skole-, social og sundhedsvæsen har færre personer, som får tilkendte førtidspension.

1.7 Hoveddiagnoser

41 pct. af ansøgerne, som fik tilkendt førtidspension i 2005, havde en psykisk lidelse, hvilket gør den til den hyppigst forekommende hoveddiagnose. Der er endvidere sket en stigning i andelen af ansøgere med denne diagnose siden 2003, *jf. figur 1.12 og kapitel 6.*

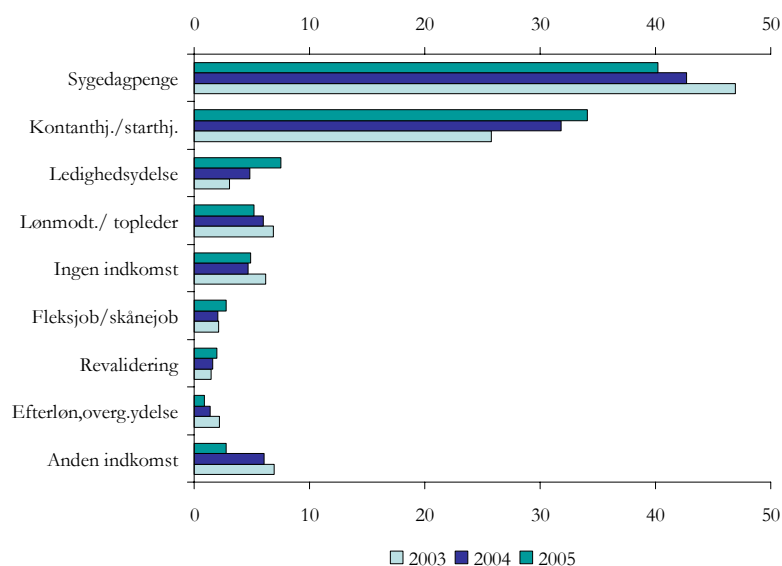
Figur 1.12. Kommunale nytilkendelser fordelt efter hoveddiagnose. 2003-2005



1.8 Indtægtsgrundlag

40 pct. fik i 2005 sygedagpenge på ansøgningstidspunktet, hvilket er et fald på 7 pct.-point i forhold til 2003, *jf. figur 1.13*.

Figur 1.13. Kommunale nytilkendelser fordelt efter indkomst på ansøgningstidspunktet. 2003-2005



Note: Anden indkomst tæller bl.a. selvstændig eller medarbejdende ægtefælle, orlovsydelse, SU, fleksydelse, ydelse efter integrationsloven, arbejdsløshedsdagpenge og barselsdagpenge

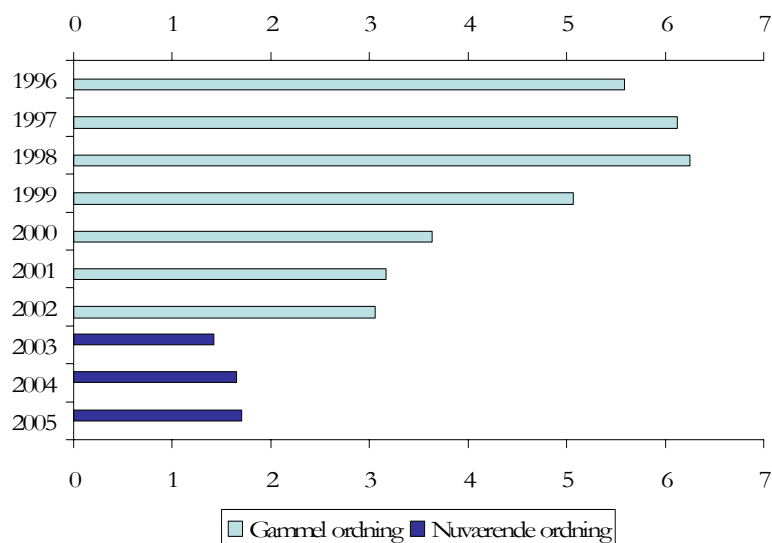
Den næststørste indkomstkategori var kontanthjælp/starthjælp med en andel på 34 pct., hvilket er en stigning på 8 pct.-point sammenlignet med 2003. Der har også været en stigning i ansøgere, som fik ledighedsydelse, fra 3 pct. i 2003 til 8 pct. i 2005.

1.9 Ekspeditionstider

I bekendtgørelse om lov om social pension står, at kommunalbestyrelsen skal træffe en afgørelse senest 3 måneder efter, at sagen er overgået til behandling efter reglerne om førtidspension. Ekspeditionstiden er derfor defineret som perioden fra, at ansøgning overgår til behandling efter pensionsloven, indtil kommunen træffer en afgørelse.

I 2005 var den gennemsnitlige ekspeditionstid i kommuner 1,7 måneder, hvilket er en lille stigning i forhold til i 2004, *jf. figur 1.14*.

Figur 1.14. Ekspeditionstid for kommunale afgørelser. 1996-2005



Fra 1996 til 2003 faldt ekspeditionstiden markant, mens der fra 2003 til 2004 var en lille stigning. Ekspeditionstiden er faldet fra over 6,3 måneder i 1998 til kun 1,7 måneder i 2005, hvilket svarer til et fald på 73 pct.

Faldet fra 2002 til 2003 kan blandt andet skyldes, at de langvarige sager under den nye ordning først slår igennem i 2004, hvilket også kan forklare den lille stigning i 2004. Ekspeditionstiden i 2004 og 2005 kan formentlig bedre tages som udtryk for ekspeditionstiden ved fuld indfasning af reformen end ekspeditionstiden i 2003.

2 Førtidspensionssager efter lov om social pension

Beskrivelsen i dette kapitel sætter fokus på afgørelserne om førtidspension efter lov om social pension. Det uddybes, hvordan afgørelserne fordeler sig efter sagens udfald, baggrunden for ansøgningen og en række karakteristika omkring selve sagsbehandlingen.

2.1 Kommunale afgørelser

I 2005 blev der i kommunerne truffet 16.224 afgørelser om førtidspension. I 90 procent af afgørelserne blev der tilkendt pension til ansøgere, der ikke havde pension på ansøgningstidspunktet, *jf. tabel 2.1.*

Tabel 2.1. Kommunale afgørelser i 2005 fordelt efter ansøgers pensionsstatus på ansøgningstidspunktet og afgørelsens udfald

Pensionsstatus	Afgørelse	Antal	Pct.
Ansøgere uden pension	Tilkendelser	14.668	90
	Afslag	1.224	8
	Uoplyst	184	1
Ansøgere med pension	Opretholdelse	80	0
	Frakendelse	4	0
	Uoplyst	35	0
Uoplyst	-	29	0
I alt		16.224	100

Note. På grund af afrundinger summer procentangivelsen ikke til 100.

81 pct. af ansøgningerne blev behandlet efter § 17, stk. 1, 1. led, som omhandler ansøgninger, hvor der er krav om helhedsvurdering i forhold til alle muligheder for hjælp i den sociale lovgivning. 11 pct. af ansøgningerne blev, efter ansøgerens ønske, behandlet på det foreliggende dokumentationsgrundlag (§ 17, stk. 1, 2.-3. led), og 7 pct. af ansøgningerne blev påbegyndt af kommunen uden ansøgers samtykke (§ 17, stk. 2), *jf. tabel 2.2.*

Tabel 2.2. Kommunale afgørelser fordelt efter baggrund for ansøgningen. Ansøgere uden pension. 2005

Afgørelse	§ 17, stk. 1, 1. led		§ 17, stk. 1, 2.- 3. led		§ 17 stk. 2		Uoplyst		I alt	
	Antal	Pct.	Antal	Pct.	Antal	Pct.	Antal	Pct.	Antal	Pct.
Tilkendelser	12.459	85	1.100	7	1.058	7	51	0	14.668	100
Afslag	468	38	712	58	37	3	7	1	1.224	100
Uoplyst	36	20	9	5	3	2	136	74	184	100
I alt	12.963	81	1.821	11	1.098	7	194	1	16.076	100

Note. På grund af afrundinger summer procentangivelsen ikke til 100.

Blandt afslagene skiller ansøgnere, som efter ansøgerens ønske er blevet behandlet på det foreliggende dokumentationsgrundlag, sig ud. I 2005 vedrørte 58 pct. af afslagene disse ansøgninger.

Med hensyn til de afgørelser, hvor ansøgerne allerede modtog førtidspension på ansøgningstidspunktet, viser opgørelsen, at 71 pct. afgørelserne handler om sager, der blev taget op til ny vurdering, *jf. tabel 2.3.*

Tabel 2.3. Kommunale afgørelser fordelt efter baggrunden for ansøgningen. Ansøgere med pension. 2005

Afgørelse	Genoptagelse til ny vurdering efter § 20 stk. 1, 2. pkt.		Frakendelsessag		Uoplyst		I alt	
	Antal	Pct.	Antal	Pct.	Antal	Pct.	Antal	Pct.
Opretholdelse	78	98	0	0	2	0	80	100
Frakendelse	3	75	1	25	0	0	4	100
Uoplyst	3	9	0	0	32	91	35	100
I alt	84	71	1	1	34	29	119	100

Note. På grund af afrundinger summer procentangivelsen ikke til 100.

I hovedparten af afgørelserne, hvor ansøger modtog pension på ansøgningstidspunktet, blev afgørelsen opretholdt. Kun få afgørelser endte med en frakendelse, og i de resterende sager var baggrunden uoplyst. Hovedparten af kommunernes afgørelser er almindelige førtidspensionssager. Et mindre antal er imidlertid andre afgørelser:

- Remonstrationssager hvor kommunen har genbehandlet en sag, der er anket til det sociale nævn. Kun hvis kommunen ændrer afgørelsen, bliver sagen indberettet på ny.
- Genoptagelsessager som kommunen har taget op til ny vurdering på grund af ændringer af praksis, f.eks. ny fortolkning af en lovbestemmelse.

- Hjemviste sager som af det sociale nævn er blevet sendt tilbage til kommunen med henstilling om, at sagen skal behandles igen.

Samlet set udgjorde remonstrationssagerne, genoptagelsessagerne og hjemviste sager 2 pct. af de kommunale afgørelser i 2005, *jf. tabel 2.4.*

Tabel 2.4. Afgjorte sager fordelt efter baggrunden for ansøgningen. 2005

	Antal	Procent
Sager i alt	16.224	100
- Heraf remonstrationssager	186	1
- Heraf genoptagelsessager	23	0
- Heraf hjemviste sager	112	1

I 48 pct. af de afgjorte sager var ansøgerne mænd, og i 52 pct. af sagerne var ansøgerne kvinder, *jf. tabel 2.5.*

Tabel 2.5. Afgjorte sager fordelt efter køn og afgørelse. Ansøgere uden Pension. 2005

Afgørelser i kommunen	Mænd		Kvinder		Uoplyst		I alt	
	Antal	Pct.	Antal	Pct.	Antal	Pct.	Antal	Pct.
Tilkendelse	7.015	48	7.652	52	1	0	14.668	100
Afslag	579	47	644	53	1	0	1.224	100
Uoplyst	105	57	79	43	0	0	184	100
I alt	7.699	48	8.375	52	2	0	16.076	100

Set i forhold til at der er flere mænd end kvinder i den erhvervsaktive del af befolkningen, betyder det, at kvinder i højere grad får tilkendt førtidspension end mænd.

2.2 Nævnsafgørelser (ankesager)

I 2005 blev der i de sociale nævn truffet afgørelser i 771 sager vedrørende førtidspension efter lov om social pension. 593 sager blev afgjort med en opretholdelse/stadfæstelse af kommunens afgørelse, og 178 sager blev afgjort med en ændring/hjemvisning. Der blev ikke behandlet sager i 2005, hvor borgeren havde pension på ansøgningstidspunktet, *jf. tabel 2.6.*

Tabel 2.6. Nævnsafgørelser fordelt på kommunernes afgørelser og pensionsstatus. 2005

Afgørelse i kommunen		Nævnenes afgørelser					
		Opretholdelse		Ændring/ hjemvist		I alt	
Pensionsstatus	Afgørelse	Antal	Pct.	Antal	Pct.	Antal	Pct.
Uden pension	Tilkendelse	58	10	41	10	99	8
	Afslag	314	53	76	51	390	52
	Uoplyst	4	1	1	2	5	0
Med pension	Opretholdelse	0	0	0	0	0	0
	Frakendelse	0	0	0	0	0	0
	Uoplyst	0	0	0	0	0	0
Uoplyst	-	217	37	60	35	277	40
Alle		593	100	178	100	771	100

I 521 sager havde borgeren bedt kommunen om at træffe en afgørelse om førtidspension på det foreliggende dokumentationsgrundlag (§ 17 stk. 1, 2.-3. led). Nævnet ændrede afgørelsen i 80 af disse sager, mens kommunes afgørelse blev opretholdt i 441 sager, *jf. tabel 2.7.*

Tabel 2.7. Nævnsafgørelser fordelt på baggrunden for ansøgningen. 2005

	Opretholdelse		Ændring/hjemvist		Alle	
	Antal	Procent	Antal	Procent	Antal	Procent
Ansøgning efter § 17, stk.1, 1.	122	21	72	40	194	25
Ansøgning efter § 17, stk.1, 2.-3.	441	74	80	45	521	68
Ansøgning efter § 17, stk..2.	5	1	1	1	6	1
Genoptagelse til ny vurderingssag	20	3	17	10	37	5
Frakendelsessag	2	0	1	1	3	0
Uoplyst	3	1	7	4	10	1
I alt	593	100	178	100	771	100

Note: 5 uoplyste nævnsafgørelser indgår ikke i tabellen.

I 2005 vedrørte 58 pct. af afgørelserne i de sociale nævn kvinder, *jf. tabel 2.8.*

Tabel 2.8. Afgjorte sager fordelt efter køn og afgørelse. 2005

Afgørelser i nævnet	Mænd		Kvinder		I alt	
	Antal	Procent	Antal	Procent	Antal	Procent
Opretholdelse	256	43	337	57	593	100
Ændring/hjemvist	67	38	111	62	178	100
I alt	323	42	448	58	771	100

Note: 5 uoplyste nævnsafgørelser indgår ikke i tabellen.

2.3 Arbejdsevne og ressourceprofil

Arbejdsevnebegrebet udgør et helt centralt element i førtidspensionsordningen. Arbejdsevnebegrebet fokuserer på borgeres mulighed for aktuelt eller i fremtiden at kunne udføre arbejdsmæssig beskæftigelse.

Med arbejdsevnetoden stilles der under sagsbehandlingen krav om, at fokusere på ansøgerens ressourcer i forhold til enhver form for arbejde på arbejdsmarkedet. Der skal dermed ses bredt på de forskellige arbejdsmarkedsrettede ressourcer, en borger måtte have.

Ressourceprofilen udgør et redskab til at beskrive, udvikle og vurdere borgerens arbejdsevne. Konkret består ressourceprofilen af følgende 12 elementer:

- Uddannelse
- Arbejdsmarkedserfaring
- Interesser
- Sociale kompetencer
- Omstillingsevne
- Indlæringsevne
- Arbejdsrelevante ønsker
- Præstationsforventninger
- Arbejdsidentitet
- Bolig og økonomi
- Sociale netværk
- Helbred

I 97 pct. af de kommunale sager blev der således lagt vægt på helbredet. Helbredet er det element, der lægges mest vægt på, *jf. tabel 2.9.*

Tabel 2.9. Elementer af ressourceprofilen som kommuner og nævn har lagt særlig vægt på ved afgørelsen om førtidspension. Ansøgere uden pension. 2005

	Kommunale afgørelser			Nævnsafgørelser		
	Tilkend- elser	Afslag	Alle	Opret- holdelse	Æn- dring/ hjemvist	Alle
	----- Pct. -----			----- Pct. -----		
Uddannelse	19	26	20	28	20	26
Arbejdsmarkedserfaring	25	43	26	47	30	43
Interesser	3	8	3	6	3	5
Sociale kompetencer	30	33	30	11	11	11
Omstillingsevne	21	22	21	8	8	8
Indlæringssevne	25	21	25	8	9	8
Arbejdsrelevante ønsker	8	14	8	4	3	4
Præstations-forventninger	16	19	16	5	9	6
Arbejdsidentitet	15	24	15	10	13	11
Bolig og økonomi	2	5	2	2	2	2
Sociale netværk	9	14	9	4	9	5
Helbred	97	93	97	96	80	92
Antal	14.668	1.224	16.076	593	178	776

Note: 184 uoplyste kommunale afgørelser og 5 uoplyste nævnsafgørelser

Ved indberetningen af en førtidspensionssag skal afgørelsesmyndigheden oplyse, hvilke elementer af ressourceprofilen der er lagt vægt på ved afgørelsen om førtidspension. Idet ressourceprofilen viser et samlet billede af ansøgerens ressourcer, kan ét eller flere elementer være udslagsgivende for, om der kan tilkendes førtidspension. Der kan således i én afgørelse være lagt særlig vægt på flere af ressourceprofilens enkelte dele.

I de kommunale afgørelser, som endte med et afslag, gøres der bredere brug af ressourceprofilelementer end ved tilkendelser. Helbredet er stadig det element, som hyppigst tillægges vægt ved afslag, dog i en mindre målestok, end tilfældet er ved tilkendelserne. Samtidig er elementer, som ellers ligger lavt placeret ved tilkendelser, tillagt større betydning ved afslagene. Således skiller arbejdsmarkedserfaring, uddannelse og arbejdsidentitet sig ud ved afslagene, hvor de tillægges langt større vægt end ved tilkendelserne.

2.4 Samarbejdspartnere

Arbejdsevnevurderingen skal blandt andet sikre, at afgørelsesinstansen har afdækket ansøgerens ressourcer såvel som jobfunktioner, kompetencekrav og beskæftigelsesmuligheder på arbejdsmarkedet.

Ved indberetningen af førtidspensionsafgørelser skal afgørelsesinstansen oplyse, hvilke samarbejdspartnere der bidrog til grundlaget for afgørelsen om førtidspension. Nævnene angiver kun de samarbejdspartnere, de i deres sagsbehandling har kontaktet.

Kommunerne og nævnene havde i 2005 i henholdsvis 87 pct. og 56 pct. af afgørelserne samarbejdet med lægekonsulenter. Hos kommunerne var det yderligere jobkonsulenter, revalideringsinstitutioner og virksomheder, der var blandt de hyppigst anvendte samarbejdspartnere, *jf. tabel 2.10*.

Tabel 2.10. Samarbejdspartnere der har bidraget til grundlaget for afgørelsen. Ansøgere uden pension. 2005

	Kommunale afgørelser			Nævnsafgørelser		
	Tilkend- elser	Afslag	Alle	Opret- holdelse	Ændring/ hjemvist	Alle
	----- Pct. -----			----- Pct. -----		
Ingen samarbejdspartnere	2	8	3	40	49	43
Regionale arbejdsmarkedsråd	0	0	0	0	0	0
Koordinationsudvalg	1	0	1	0	0	0
Virksomheder	14	11	14	1	1	1
Faglige organisationer	5	3	5	1	2	1
A-kasser	2	1	2	0	0	0
Arbejdsformidlingen	0	0	0	0	0	0
Jobkonsulenter	27	23	27	2	3	2
BST	0	0	0	0	0	0
Lægekonsulenter	87	83	87	59	49	56
Handicapkonsulenter eller andre konsulenter	5	2	4	0	0	0
Revalideringsinstitutioner	22	20	21	2	5	3
Uddannelsesinstitutioner	2	1	2	0	1	0
Andre	29	25	29	5	6	5
Antal	14.668	1.224	16.076	593	178	776

Note: 184 uoplyste kommunale afgørelser og 5 uoplyste nævnsafgørelser.

I 43 pct. af nævnenes afgørelser var der ikke gjort brug af samarbejdspartnere. Det må formodes, at nævnet har kunnet træffe afgørelsen på det foreliggende materiale fra kommunen, hvorfor der ikke er fundet anledning til at tage yderligere kontakt.

2.5 Lægeerklæringer

I 23 pct. af afgørelserne var der ikke indhentet en lægeerklæring fra en praktiserende læge, mens der i 44 pct. af sagerne var indhentet én lægeerklæring. Tilsvarende var der i 19 pct. af sagerne ikke indhentet speciallægeerklæring, mens der i 37 pct. af sagerne var indhentet én erklæring fra speciallæge eller sygehus, *jf. tabel 2.11.*

Tabel 2.11. Brug af lægeerklæringer i kommunale afgørelser. Ansøgere uden pension. 2005

Antal Læge- erklæringer	Generelle lægeerklæringer/statuserklæring fra praktiserende læger			Erklæring fra speciallæge eller sygehus		
	Tilkendelser	Afslag	Alle	Tilkendelser	Afslag	Alle
	----- Pct. -----			----- Pct. -----		
Ingen	23	23	23	17	31	19
1	44	46	44	37	34	37
2	19	18	19	23	17	22
3-5	12	11	11	18	13	18
6-10	1	2	1	3	3	3
Flere end 10	0	0	0	0	0	0
Uoplyst	1	1	1	1	1	1
I alt	100	100	100	100	100	100
Antal	14.668	1.224	16.076	14.668	1.224	16.076

Note: 184 uoplyste kommunale afgørelser.

Note. Tabellen summer ikke på grund af afrundinger.

I 31 pct. af afslagssagerne var der ikke indhentet lægeerklæringer fra speciallæge eller sygehus, mens det kun var i 17 pct. af tilkendelsessagerne. Det betyder, at der oftere indhentes speciallægeerklæringer i sager, der ender med en tilkendelse.

Nævnene indhenter i 98 pct. af sagerne ikke (supplerende) udtalelser fra læger, speciallæger eller sygehuse, inden afgørelsen træffes, *jf. tabel 2.12.*

Tabel 2.12. Brug af lægeerklæringer i nævnenes afgørelser. 2005

Antal lægeerklæringer	Generelle lægeerklæringer /statuserklæring fra praktiserende læger			Erklæring fra speciallæge eller sygehus		
	Opret- holdelse	Æn- dring	Alle	Opret- holdelse	Æn- dring/ hjemvist	Alle
	----- Pct. -----			----- Pct. -----		
Ingen	98	97	98	98	96	98
1	1	3	2	1	3	1
2	0	0	0	1	1	1
3	0	0	0	0	1	0
4 eller flere	0	0	0	0	0	0
Uoplyst	0	0	0	0	0	0
I alt	100	100	100	100	100	100
Antal	593	178	776	593	178	776

2.6 Ekspeditionstider

Kommunernes gennemsnitlige ekspeditionstid på landsplan var på 1,7 måneder. Den kommunale ekspeditionstid svinger fra 2,8 måneder i Københavns Amt til 0,8 måneder i Århus og Ribe amter, *jf. tabel 2.13.*

Table 2.13. Gennemsnitlige ekspeditionstider. Ansøgere uden pension. 2005

Amt	Myndighed	Gennemsnitlig ekspeditionstid	Antal sager
Københavns og Frederiksberg Kommune	Nævn	5,0	113
	Kommune	2,4	1.698
Københavns Amt	Nævn	2,1	120
	Kommune	2,8	1.805
Frederiksborg Amt	Nævn	2,7	55
	Kommune	1,4	979
Roskilde Amt	Nævn	2,6	11
	Kommune	1,9	462
Vestsjællands Amt	Nævn	5,7	48
	Kommune	1,9	905
Storstrøms Amt	Nævn	4,3	32
	Kommune	1,6	973
Bornholms Regionskommune	Nævn	2,5	4
	Kommune	1,3	140
Fyns Amt	Nævn	3,4	53
	Kommune	1,4	1.058
Sønderjyllands Amt	Nævn	2,8	39
	Kommune	1,3	749
Ribe Amt	Nævn	2,1	28
	Kommune	0,8	806
Vejle Amt	Nævn	4,7	53
	Kommune	1,5	1.011
Ringkøbing Amt	Nævn	5,3	41
	Kommune	2,2	996
Århus Amt	Nævn	3,5	47
	Kommune	0,8	2.483
Viborg Amt	Nævn	3,2	23
	Kommune	1,5	679
Nordjyllands Amt	Nævn	3,2	95
	Kommune	1,5	1.325
Hele landet	Nævn	3,6	762
	Kommune	1,7	16.069

Note 155 uoplyste kommunesager indgår ikke. 14 uoplyste nævnssager indgår ikke.

Nævnenes gennemsnitlige ekspeditionstider er længere, og ligger på landsplan på 3,6 måneder, men svinger fra 5,7 måneder i Vestsjællands Amt til 2,1 måneder i Ribe Amt.

2.7 Ankestyrelsens afgørelser

Ankestyrelsen behandler førtidspensionssager, der skønnes at have principiel eller generel betydning. I 2005 modtog Ankestyrelsen 795 principielle sager. 45 sager blev antaget til behandling. Ankestyrelsen ændrede i 14 af sagerne efter lov om social pension den oprindelige afgørelse, 21 sager blev stadfæstet og 10 sager blev hjemvist.

Herudover modtog Ankestyrelsen 55 genoptagelsessager. Ankestyrelsen ændrede i 12 sager den oprindelige afgørelse, 38 sager blev stadfæstet, og resten blev behandlet uden for møde.

Ankestyrelsens afgørelser indgår ikke i førtidspensionsstatistikken, der alene indeholder opgørelser over kommunerne og nævnenes førtidspensionssager.

3 Karakteristik af førtidspensionsansøger

I dette kapitel gives en karakteristik af de personer, som ansøgte om førtidspension i kommunerne i 2005 efter lov om social pension, og som ikke modtog førtidspension på ansøgningstidspunktet.

3.1 Alder

Førtidspension kan tilkendes personer i alderen fra 18 til 65 år¹. Ansøgerne i 2005 var i gennemsnit 46 år på ansøgningstidspunktet, *jf. tabel 3.1.*

Tabel 3.1. Ansøgere uden pension fordelt efter alder, baggrund for ansøgningen og afgørelse. Pct. 2005

Afgørelse	Baggrund for ansøgningen ¹	15-17 år	18-19 år	20-29 år	30-39 år	40-49 år	50-59 år	60-65 år	Uoplyste	Alle	Gns. alder	Antal
Tilkendelse	§ 17, stk. 1, 1. led	2	1	7	14	26	42	7	1	100	47	12.459
	§ 17, stk. 1, 2.-3. led	1	1	8	14	27	39	9	1	100	47	1.100
	§ 17, stk. 2	5	2	7	14	25	41	5	0	100	45	1.058
Afslag	-	0	0	6	22	33	29	8	2	100	45	1.224
Alle		2	1	7	15	27	41	7	1	100	46	15.841

1) Se faktaboks kap.1 for uddybning

Note: 235 uoplyste sager indgår ikke i tabellen. 51 sager er tilkendessager, hvor baggrunden for ansøgningen er uoplyst. 184 sager er sager, hvor afgørelsen er uoplyst.

Note: Der kan tilkendes førtidspension til personer under 18 år. Udbetalingen kan dog tidligst finde sted fra det 18. år. Som eksempel kan nævnes unge med en betydelig nedsat psykisk funktionsevne, hvor kommunen ønsker afgørelsen truffet så personen er sikret en indkomst fra sit 18. år.

¹ Personer født før 1. juli 1939 kan dog tilkendes førtidspension til de fylder 67 år, jf. lov nr. 287 af 12. maj 1999 om ændring af lov om social pension. Se i øvrigt bilag 1.

3.2 Hoveddiagnoser

Ansøgerne har ofte mere end én sygdom eller lidelse, som får dem til at ansøge om førtidspension, men i denne statistik fokuseres kun på den diagnose, som er den mest centrale i det samlede sygdomsbillede. I 2005 var psykiske lidelser langt den hyppigste hoveddiagnose blandt ansøgere til førtidspension. Således havde 41 pct. af ansøgerne en psykisk lidelse, mens 23 pct. havde en bevægeapparatsygdom, *jf. tabel 3.2.*

Tabel 3.2. Ansøgere uden pension fordelt efter diagnosekode og afgørelse. Pct. 2005

Afgørelse	Tilkendelser			Afslag	Alle
	§17, stk. 1, 1. led	§17, stk. 1, 2.-3. led	§17, stk. 2		
Baggrunden for Ansøgningen					
Psykiske lidelser	42	40	40	35	41
Bevægeapparatsygdomme	22	20	22	36	23
Hjerte- og karsygdomme	8	9	8	4	8
Sygdomme i nervesystem og sanseorganer	7	7	8	3	7
Kræftsygdomme	7	7	7	1	7
Sygdomme i åndedrætsorganer	2	3	3	2	3
Medefødte misdannelser	1	1	1	0	1
Ulykkestilfælde, vold mv.	4	5	3	5	4
Øvrige diagnoser inkl. uoplyste	7	7	7	11	7
Social indikation	1	1	2	3	1
I alt	100	100	100	100	100
Antal	12.459	1.100	1.058	1.224	15.841

Note: 235 uoplyste sager indgår ikke i tabellen. 51 sager er tilkendelsessager, hvor baggrunden for ansøgningen er uoplyst. 184 sager er sager, hvor afgørelsen er uoplyst.

Ansøgere med psykiske lidelser havde en afslagsprocent på 7, hvorimod 12 pct. af ansøgere med bevægeapparatsygdomme fik afslag i 2005. Ansøgere med "social indikation", som begrundelse for ansøgningen havde den højeste afslagsprocent på 23, *jf. tabel 3.3.*

Tabel 3.3. Ansøgere uden pension fordelt efter diagnosekode samt tilkendelses- og afslagspct. Pct. 2005

Afgørelse	Tilkendelsespct.			Afslagspct.	I alt	Antal
	§17, stk. 1, 1. led	§17, stk. 1, 2.- 3. led	§17, stk. 2			
Baggrunden for ansøgningen	80	7	7	7	100	6.498
Psykiske lidelser	75	6	6	12	100	3.634
Bevægeapparatsygdomme	81	8	7	4	100	1.210
Hjerte- og karsygdomme						
Sygdomme i nervesystem og sanseorganer	81	8	8	3	100	1.034
Kræftsygdomme	85	7	7	1	100	1.099
Sygdomme i åndedrætsorganer	77	8	7	7	100	399
Medfødte misdannelser	78	8	11	3	100	98
Ulykkestilfælde, vold mv.	77	8	5	10	100	623
Øvrige diagnoser inkl. uoplyste	74	7	7	12	100	1.097
Social indikation	53	11	13	23	100	149
I alt	79	7	7	8	100	15.841

Note: 235 uoplyste sager indgår ikke i tabellen. 51 sager er tilkendessager, hvor baggrunden for ansøgningen er uoplyst. 184 sager er sager, hvor afgørelsen er uoplyst.

I 2005 var andelen af ansøgere med psykiske lidelser markant højere for ansøgere under 30 år i forhold til ansøgere over 60 år. 68 pct. af kvindelige og 74 pct. af mandlige ansøgere under 30 havde således en psykisk lidelse, mens det kun var tilfældet for 19 pct. af kvindelige og 20 pct. af mandlige ansøgere over 60 år. For bevægeapparatsygdomme ses det modsatte billede. 6 pct. af kvindelige og 3 pct. af mandlige ansøgere under 30 havde en bevægeapparatsygdom, mens 32 pct. af kvindelige og 18 pct. af mandlige ansøgere over 60 år havde denne diagnose, *jf. tabel 3.4.*

Tabel 3.4. Ansøgere uden pension fordelt efter hoveddiagnose, køn og alder. Pct. 2005

Alder	< 30		30 – 49		50 - 59		60 - 66		I alt	
	M	K	M	K	M	K	M	K	M	K
Køn										
Psykiske lidelser	74	68	55	45	29	28	20	19	44	38
Bevægeapparatsygdomme	3	6	17	25	24	33	18	32	18	27
Hjerte- og karsygdomme	1	2	5	3	16	7	29	10	10	5
Sygdomme i nervesystem og sanserorganer	7	8	7	6	6	6	6	6	7	7
Kræftsygdomme	2	2	3	5	9	12	11	12	6	8
Sygdomme i åndedrætsorganer	1	1	1	1	4	3	5	5	3	2
Medfødte misdannelser	4	5	0	0	0	0	0	0	1	1
Ulykkestilfælde, vold mv.	4	4	5	5	3	3	3	3	4	4
Øvrige diagnoser inkl. uoplyste	3	4	6	8	8	7	7	9	7	7
Social indikation	1	1	1	1	1	1	1	1	1	1
I alt	100	100	100	100	100	100	100	100	100	100
Antal	890	703	3.117	3.608	3.036	3.464	593	541	7.636	8.316

Note: Alder er på ansøgningstidspunktet. 2 afgørelser med uoplyst køn og 122 afgørelser med uoplyst alder indgår ikke i tabellen.

I 2005 havde 44 pct. af mandlige ansøgere en psykisk lidelse, mens det var 38 pct. af kvinderne. Der er til gengæld kun 18 pct. af mændene, som havde en bevægeapparatsygdom, hvorimod 27 pct. af kvinderne havde denne diagnose.

3.3 Arbejdsmarkedsrettede foranstaltninger

Arbejdsmarkedsrettede foranstaltninger anvendes enten for at afprøve og udvikle en persons arbejdsevne eller for at sikre en persons fortsatte tilknytning til arbejdsmarkedet. Det kan både være foranstaltninger, der er rettet mod at få personerne ud på det ordinære arbejdsmarked, eller støttet beskæftigelse, der sikrer en vis grad af selvforsørgelse.

I 2005 havde 66,3 pct. af nye førtidspensionister deltaget i mindst én arbejdsmarkedsrettet foranstaltning, *jf. tabel 3.5.*

Tabel 3.5. Nytilkendelser fordelt på deltagelse i arbejdsmarkedsrettede foranstaltninger. Pct. 2005

Deltagelse i arbejdsmarkedsrettede foranstaltninger	Pct.
deltaget i mindst foranstaltning	66,3
Ingen deltagelse i foranstaltninger	33,7

De hyppigst anvendte arbejdsmarkedsrettede foranstaltninger er arbejdsprøvning, aktivering, fleksjob og job træning. Blandt ansøgere, der har deltaget i mindst en arbejdsmarkedsrettet foranstaltning, havde 53,5 været i arbejdsprøvning eller andre erhvervsmodnende eller afklarende aktiviteter. For kategorierne aktivering og fleksjob er tallene henholdsvis 13 pct. og 10,5 pct., *jf. tabel 3.6.*

Tabel 3.6. Deltagere i arbejdsmarkedsrettede foranstaltninger fordelt på foranstaltninger. Pct. 2005

Arbejdsmarkedsrettede foranstaltninger	Pct.
Arbejdsprøvning, andre erhvervsmodnende eller afklarende aktiviteter	53,5
Aktivering efter lov om aktiv socialpolitik, lov om aktiv beskæftigelsespolitik og integrationsloven	13,0
Fleksjob	10,5
Jobtræning hos privat eller offentlig arbejdsgiver	8,1
Andre foranstaltninger	13,5
Uoplyst	1,4

57 pct. af de nye førtidspensionister i 2005, som havde fleksjob som seneste arbejdsmarkedsrettet foranstaltning, var mindst 50 år. Dette gør fleksjob til den arbejdsmarkedsrettet foranstaltning, hvor gruppen er ældst. Modsat var beskyttet beskæftigelse den foranstaltning, som havde den yngste gruppe nye førtidspensionister, *jf. tabel 3.7.*

Tabel 3.7. Nytilkendelser fordelt på alder og efter den sidste arbejdsmarkedsrettede foranstaltning. Pct. 2005

	0-19 år	20-29 år	30-39 år	40-49 år	50-59 år	60-65 år	Uoplyst	I alt
Arbejdsprøvning	0	7	16	31	42	3	1	100
Andre erhvervsmodnende eller afklarende aktiviteter	3	16	18	29	31	3	0	100
Uddannelse	3	18	26	32	19	2	0	100
Jobtræning hos privat eller offentlig arbejdsgiver	0	11	20	27	38	3	1	100
Hjælp til selvstændig virksomhed	0	0	33	33	33	0	0	100
Fleksjob	0	4	12	27	51	6	0	100
Skånejob	0	0	17	33	44	6	0	100
Beskyttet beskæftigelse	24	39	15	9	9	3	0	100
Aktivering, lov om aktiv socialpolitik	1	15	22	35	23	3	1	100
Aktivering, lov om aktiv beskæftigelsespolitik	0	13	21	30	30	4	1	100
Aktivering, integrationsloven	0	1	23	35	35	6	1	100
Andre foranstaltninger	6	13	21	26	30	4	0	100
Ingen foranstaltning	5	4	11	20	46	13	1	100
Alle	2	7	16	29	39	4	1	100

Note: Tallene i tabellen bygger på oplysninger fra 9.650 personer, som fik tilkendt førtidspension, og som har deltaget i arbejdsmarkedsrettede foranstaltninger.

3.4 Statsborgerskab

91 pct. af alle ansøgerne havde i 2005 dansk statsborgerskab, mens 8 pct. havde statsborgerskab fra et land uden for EU og Norden. For ansøgere, som fik afslag, var det 88 pct., som havde dansk statsborgerskab, *jf. tabel 3.8.*

Tabel 3.8. Ansøgere uden pension fordelt efter statsborgerskab og baggrunden for afgørelsen. Pct. 2005

	Tilkendelser			Afslag	Alle
	§17, stk. 1, 1. led	§17, stk. 1, 2.-3. led	§17, stk. 2		
Danmark	91	91	92	88	91
Norden	0	0	1	0	0
EU	1	0	1	1	1
Andre	8	8	8	11	8
Uoplyst	0	0	0	0	0
I alt	100	100	100	100	100
Antal	12.459	1.100	1.058	1.224	15.841

Note: 235 uoplyste sager indgår ikke i tabellen. 51 sager er tilkendessager, hvor baggrunden for ansøgningen er uoplyst. 184 sager er sager, hvor afgørelsen er uoplyst.

3.5 Civilstand og børn

I 2005 havde 70 pct. af ansøgerne ikke forsørgelsespligt overfor børn, mens 14 pct. havde forsørgelsespligt overfor ét barn, *jf. tabel 3.9.*

Tabel 3.9. Ansøgere uden pension fordelt efter antallet af børn¹. Pct. 2005

Afgørelse	Baggrund for ansøgningen	Ingen børn	1 barn	2 børn	3 børn	4 eller flere	Uoplyst	Alle	Antal
Tilkendelse	§ 17, stk. 1, 1. led	71	14	10	4	2	0	100	12.459
	§ 17, stk. 1, 2.-3. led	72	13	9	4	2	0	100	1.100
	§ 17, stk. 2	68	13	12	4	3	0	100	1.058
Afslag	-	60	17	12	6	5	0	100	1.224
Alle		70	14	10	4	3	0	100	15.841

Note: 235 uoplyste sager indgår ikke i tabellen. 51 sager er tilkendessager, hvor baggrunden for ansøgningen er uoplyst. 184 sager er sager, hvor afgørelsen er uoplyst.

¹ Antallet af børn er defineret, som børn under 18 år, som ansøger og/eller ægtefælle har forsørgelsespligt overfor.

Der er ikke stor forskel på, hvor mange børn ansøgerne har forsørgelsespligt overfor, når der ses på baggrunden for ansøgningen. Til gengæld har ansøgere, som fik afslag, relativt flere børn end ansøgere, som fik tilkendt førtidspension.

I 2005 var 44 pct. af førtidspensionsansøgerne gift eller samlevende på ansøgningstidspunktet, mens 31 pct. var ugifte, *jf. tabel 3.10.*

Tabel 3.10. Ansøgere uden pension fordelt efter civilstand. Pct.

Afgørelse	Baggrund for ansøgningen	Gift/samlever	Separeret	Fraskilt	Enke/enkemand	Ugift	Alle	Antal
Tilkendelse	§ 17, stk. 1, 1. led	44	2	20	3	30	100	12.459
	§ 17, stk. 1, 2.-3. led	42	3	21	4	31	100	1.100
	§ 17, stk. 2	46	2	18	3	32	100	1.058
Afslag	-	41	3	22	3	31	100	1.224
Alle		44	2	20	3	31	100	15.841

Note: Civilstanden er på ansøgningstidspunktet. 235 uoplyste sager indgår ikke i tabellen. 51 sager er tilkendessager, hvor baggrunden for ansøgningen er uoplyst. 184 sager er sager, hvor afgørelsen er uoplyst.

I 2005 var 41 pct. af ansøgere, der havde fået afslag, gift/samlevende, hvilket er en mindre andel end ansøgere, der har fået tilkendt førtidspension.

3.6 Indtægtsgrundlag

I 2005 fik 12 pct. af kontanthjælpsmodtagerne afslag, mens 5 pct. af ansøgerne, som modtog sygedagpenge, fik afslag, *jf. tabel 3.11.*

Tabel 3.11. Ansøgere uden pension fordelt efter indtægtsgrundlag¹, baggrund for ansøgningen og afgørelsen. Pct. 2005

Afgørelse	Tilkendelser			Afslag	Alle	Antal
	§17, stk. 1, 1. led	§17, stk. 1, 2.-3. led	§17, stk. 2			
Ingen indkomst	72	7	10	11	100	801
Selvstændig/medarbejdende ægtefælle	76	9	6	8	100	110
Lønmodtager/topleder	84	6	7	3	100	785
Efterløn/overgangsydelse	73	18	1	8	100	140
Sygedagpenge	82	6	7	5	100	6.175
Barselsdagpenge	89	0	11	0	100	9
Arbejdsløshedsdagpenge	72	4	8	17	100	106
Ledighedsydelse	79	7	8	6	100	1165
Orlovsydelse	100	0	0	0	100	1
Statens Uddannelsesstøtte	88	13	0	0	100	8
Revalidering	83	6	7	4	100	309
Kontanthjælp/starthjælp	76	7	6	12	100	5.649
Fleksjob/skånejob	85	7	6	2	100	414
Fleksydelse	67	17	6	11	100	72
Ydelse efter integrationsloven	68	26	5	0	100	19
Anden indkomst	97	0	0	3	100	35
Alle	79	7	7	8	100	15.841

Note: 235 uoplyste sager indgår ikke i tabellen. 51 sager er tilkendelsessager, hvor baggrunden for ansøgningen er uoplyst. 184 sager er sager, hvor afgørelsen er uoplyst.

¹ Ansøgers indtægtsgrundlag er på ansøgningstidspunktet.

I 2005 fik 17 pct. af ansøgere, som modtog arbejdsløshedsdagpenge, afslag, hvilket er den største afslagsprocent.

4 Ansøgenes tilknytning til arbejdsmarkedet

4.1. Arbejdsmarkedstilknytning

57 pct. af ansøgerne uden pension havde været i beskæftigelse i de seneste fem år før ansøgningstidspunktet i 2005, *jf. tabel 4.1.*

Tabel 4.1. Ansøgere uden pension fordelt efter tidligere arbejdsmarkedstilknytning. 2005

Tidligere beskæftigelse	Antal ansøgere	Pct.
Beskæftigelse inden for de sidste 5 år:		
Landbrug, andre primære erhverv	298	2
Fremstillingsvirksomhed	1820	11
Bygge og anlægsvirksomhed	712	4
Offentlige værker	79	0
Handel, bank- og forsikringsvirksomhed	738	5
Transportvirksomhed	809	5
Offentlig administration	464	3
Skole, social og sundhedsvæsen	2.663	17
Anden servicevirksomhed	895	6
Rengøring	407	3
Uoplyst erhverv	345	2
Tidligere beskæftigede i alt	9.230	57
Ikke-beskæftigede:		
Hjemmearbejdende uden løn	541	3
Skoleelev, studerende	259	2
Pensionist	17	0
Andet	5.763	36
Uoplyst	266	2
Ikke-beskæftigede i alt	6.846	43
Ansøgere uden pension i alt	16.076	100

Note: Kategorien "andet" dækker hovedsageligt over offentlige overførsler.

Gruppen af ansøgere, som ikke havde været beskæftiget inden for fem år før ansøgningstidspunktet, kommer hovedsageligt fra gruppen "andet". Denne gruppe dækker over ansøgere, som har været på forskellige former for overførselsindkomster.

34 pct. af de beskæftigede ansøgere har tidligere arbejdet inden for "offentlige og personlige tjenester" og 20 pct. inden for "industrien", *jf. tabel 4.2.*

Tabel 4.2. Ansøgere uden pension fordelt efter tidligere branchetilknytning. 2005

Brancher	Antal ansøgere	Pct.	Andel af Beskæftigede
Landbrug, fiskeri og råstofudvinding	298	3	2
Industri	1.820	20	16
Energi- og vandforsyning	79	1	0
Bygge og anlæg	712	8	6
Handel, hotel og restauration	959	10	16
Transport, post og telekommunikation	809	9	7
Finansiering og forretningsservice	1.081	12	13
Offentlige og personlige tjenester	3.127	34	40
Uoplyst erhvervstilknytning	345	4	0
Beskæftigede i alt	9.230	100	100

Kilde: Danmarks Statistik's statistikbank – tallene for den samlede beskæftigelse er fra 2004, da tallene fra 2005 ikke forelå ved redaktionens afslutning.

Tidligere beskæftigede inden for "landbrug", "industri", "bygge og anlæg" og "transport mv." er overrepræsenteret blandt førtidspensionsansøgere set i forhold til det samlede arbejdsmarked. Modsat er tidligere beskæftigede inden for "offentlige og personlige tjenester" og "handel, hotel og restauration" underrepræsenteret.

46 pct. af ansøgere, der i 2005 fik afslag, har været i beskæftigelse. Det er mindre end gruppen af ansøgere, som har fået tilkendt førtidspension, *jf. tabel 4.3.*

Tabel 4.3. Ansøgere uden pension fordelt efter tidligere erhverv og afgørelsen. 2005

	Afslag	Tilkendelser			Uop- lyst	Afgørelse uoplyst	Alle
		§17, stk. 1. 1.led	§17, stk. 1. 2. - 3. led	§17, stk. 2.			
Selvstændig	4	4	4	5	2	2	4
Medhjælpende ægtefælle	1	1	1	1	0	1	1
Topleder	0	0	0	0	0	1	0
Lønmodtager (højeste niveau)	1	2	2	2	0	3	2
Lønmodtager (mellemste niveau)	15	21	20	21	33	17	21
Lønmodtager (laveste niveau)	25	30	25	28	20	18	29
Uoplyst	0	0	0	0	4	2	0
Beskæftigelse i alt	46	59	54	57	59	45	57
Hjemmearbejdende uden løn	8	3	5	1	4	5	3
Studerende	0	2	2	4	2	1	2
Pensionist	0	0	0	0	0	1	0
Andet	45	34	39	37	35	42	36
Uoplyst	1	2	1	1	0	7	2
Ikke-beskæftigede i alt	54	41	46	43	41	55	42
I alt	100	100	100	100	100	100	100
Antal	1.224	12.459	1.100	1058	51	184	16.076

Note: Kategorien "andet" dækker hovedsageligt over offentlige overførsler.

Andre 45 pct. af de ansøgere, som fik afslag, kommer fra gruppen "andet". Ansøgere, som fik afslag, modtager oftere offentlig forsørgelse end ansøgere, som fik tilkendt førtidspension i 2005.

Blandt de ikke-beskæftigede ansøgere fik 10 pct. af ansøgerne i 2005 afslag, hvilket kun var tilfældet i 6 pct. af sagerne for tidligere beskæftigede, *jf. tabel 4.4.*

Tabel 4.4. Ansøgere uden pension fordelt efter tidligere erhverv og afgørelsen. 2005

	Afslag	Tilkendelser				Afgørelse uoplyst	I alt	Antal
		§17, stk. 1. 1-led	§17, stk. 1. 2.-3.	§17, stk. 2.	Uoplyst			
Selvstændig	7	78	7	7	0	1	100	709
Medhjælpende ægtefælle	7	78	8	5	0	1	100	111
Topleder	0	83	8	6	0	3	100	65
Lønmodtager (højeste niveau)	4	79	8	7	0	1	100	350
Lønmodtager (mellemste niveau)	5	80	7	7	1	1	100	3.301
Lønmodtager (laveste niveau)	7	80	6	6	0	1	100	4.647
Uoplyst	0	72	9	6	4	9	100	47
Beskæftigelse inden for de sidste 5 år	6	80	6	7	0	1	100	9.230
Hjemmearbejdende uden løn	17	68	7	8	0	0	100	541
Studerende	1	75	7	16	0	0	100	259
Andet	10	74	7	7	0	1	100	5.780
Uoplyst	4	87	2	2	0	5	100	266
Ikke-beskæftigede	10	74	7	7	0	1	100	6.846
Alle	7	80	6	5	0	1	100	16.076

Note: Gruppen andet dækker hovedsageligt over ansøgere på offentlige overførsler.

Der gives oftest afslag til hjemmearbejdende (uden løn). Modsat er det studerende og topledere, som oftest får tilkendt førtidspension.

I 2005 var ansøgere, som har været i beskæftigelse, i gennemsnitlig 7 år ældre end ansøgere, som ikke har været i beskæftigelse, *jf. tabel 4.5.*

Tabel 4.5. Ansøgere uden pension fordelt efter alder, køn og beskæftigelsesforhold. Pct. 2005

	15-17 år	18-19 år	20 - 29 år	30 - 39 år	40-49 år	50-59 år	60-65 år	Uoplyste	Alle	Gennemsnitsalder	Antal
Beskæftigede											
Mænd	0	0	5	12	24	50	10	1	100	49,6	4.329
Kvinder	0	0	3	12	28	50	7	0	100	49,2	4.901
I alt	0	0	4	12	26	50	8	1	100	49,4	9.230
Ikke-beskæftigede											
Mænd	5	2	13	20	27	26	5	1	100	41,3	3.370
Kvinder	3	2	11	18	30	29	6	1	100	43,2	3.474
I alt	4	2	12	19	28	28	6	1	100	42,3	6.844

Note: Der er 2 sager, hvor kønnet ikke er oplyst.

Ikke-beskæftigede kvindelige ansøgere var i 2005 i gennemsnit 2 år ældre end mændene, mens der ikke var store kønsforskelle for tidligere beskæftigede ansøgere.

Ikke-beskæftigede ansøgere havde i 2005 i 58 pct. af sagerne en psykisk lidelse, hvorimod de tidligere beskæftigede havde det i 28 pct. af sagerne, *jf. tabel 4.6.*

Tabel 4.6. Ansøgere uden pension fordelt efter tidligere erhverv sammenlignet med andelen af beskæftigede. 2005

	Beskæftigede	Ikke-beskæftigede	Alle
		----- pct. -----	
Psykiske lidelser	28	58	41
Bevægeapparatsygdomme	28	16	23
Øvrige diagnoser inkl. uoplyste	7	7	7
Hjerte- og karsygdomme	10	4	8
Kræftsygdomme	10	3	7
Sygdomme i nervesystem og sanseorganer	8	5	7
Ulykkestilfælde, vold mv.	5	3	4
Sygdomme i åndedrætsorganer	3	2	3
Social indikation	0	2	1
Mødfødte misdannelser	0	1	1
I alt	100	100	100
Antal	9.230	6.846	16.076

Modsat havde de tidligere beskæftigede i langt højere grad diagnoser så som ”bevægeapparatsygdomme” og ”ulykkestilfælde, vold mv.”.

Blandt tidligere beskæftigede ansøgere modtog 60 pct. sygedagpenge på ansøgningstidspunktet, mens der blandt ikke-beskæftigede var 69 pct., som modtog kontanthjælp på ansøgningstidspunktet, *jf. tabel 4.7.*

Tabel 4.7. Ansøgere uden pension fordelt efter indkomst på ansøgningstidspunktet. 2005

Indkomst	Beskæftigede	Ikke-beskæftigede	Alle
	----- pct. -----		
Ingen indkomst	2	9	5
Selvstændig/medarbejdende ægtefælle	1	0	1
Lønmodtager/topleder	8	0	5
Efterløn/overgangsydelse	1	1	1
Sygedagpenge	60	10	39
Barselsdagpenge	0	0	0
Arbejdsløshedsdagpenge	1	0	1
Ledighedsydelse	9	6	7
Orlovsydelse	0	0	0
Statens Uddannelsesstøtte	0	0	0
Revalidering	2	2	2
Kontanthjælp/starthjælp	11	69	36
Fleksjob/skånejob	4	1	3
Fleksydelse	1	0	0
Ydelse efter integrationsloven	0	0	0
Anden indkomst	1	1	1
I alt	100	100	100

Note: En person kan have haft flere indtægter på ansøgningstidspunktet, derfor summer tabellen ikke til 100.

Ansøgere uden tidligere branchetilknytning havde i 71 pct. af sagerne været i arbejdsmarkedsrettede foranstaltninger, hvorimod 63 pct. af de tidligere beskæftigede havde været i arbejdsmarkedsrettede foranstaltninger, *jf. tabel 4.8.*

Tabel 4.8. Ansøgere uden pension fordelt efter deltagelse i arbejdsmarkedsrettede foranstaltninger. 2005

Deltagelse i arbejdsmarkedsrettede foranstaltninger	Beskæftigede	Ikke- beskæftigede	Alle
		----- pct. -----	
Ikke i foranstaltninger	37	29	34
I foranstaltninger	63	71	66
<i>heraf</i>			
<i>Arbejdsprøvning/erhvervsmodning</i>	52	55	54
<i>Uddannelse/jobtræning/selvstændig virksomhed</i>	10	16	13
<i>Fleksjob/skånejob/beskyttet beskæftigelse</i>	14	6	11
<i>Aktivering</i>	5	25	14
<i>Andet</i>	6	11	8
Antal	9.230	6.846	16.076

Note: En person kan godt have deltaget i flere foranstaltninger, derfor summer tabellen ikke til 100.

Der er for de to grupper forskel på, hvilke arbejdsmarkedsrettede foranstaltninger ansøgerne har været i. 25 pct. ikke-beskæftigede har været i aktivering imod 5 pct. blandt de tidligere beskæftigede. 14 pct. af de tidligere beskæftigede har været i enten fleksjob, skånejob eller beskyttet beskæftigelse, hvilket kun var tilfældet for 6 pct. af de ikke-beskæftigede.

5 Borgerinddragelse og sagsbehandling

5.1 Ankestyrelsens opfølgning på førtidspensionsreformen

Førtidspensionsreformen trådte i kraft 1. januar 2003. Ankestyrelsen er i den forbindelse tildelt en særlig forpligtelse til at overvåge implementeringen af reformen. Dette sker blandt andet ved, at Ankestyrelsen udarbejder praksisundersøgelser på reformens område, ved offentliggørelse af års- og kvartalsstatistikker over udviklingen i antallet af afgørelser og ved særlige analyser¹.

En særlig intention med førtidspensionsreformen var at styrke retssikkerheden. Dette skulle både ske i forhold til sagsbehandlingsprocessen og i forhold til rigtigheden af afgørelserne. Ankestyrelsen har derfor suppleret de indberetningsskemaer, som kommuner og nævn benytter til indberetning af afgørelser til Ankestyrelsens førtidspensionsregister, med spørgsmål, som kan belyse disse to forhold.

Det drejer sig om:

- Spørgsmål til kommunerne om anvendelsen af arbejdsevnebekendtgørelsens § 7 om beskrivelse, udvikling og vurdering af ressourcer i dialog med borgeren.
- Spørgsmål til nævnene om påtaler og hjemvisninger af ankesager.

Kommunerne og nævnenes besvarelser af disse spørgsmål kan naturligvis ikke stå alene, når hele reformkomplekset skal vurderes, men de kan give et godt fingerpeg om, hvordan udviklingen er på netop de områder, spørgsmålene belyser.

Der er tale om en statistisk indberetning. Ankestyrelsen har derfor ikke, som ved en praksisundersøgelse, haft mulighed for at kontrollere kommunerne og nævnenes sagsbehandlingsskridt.

¹ Seneste analyse er udgivet i Ankestyrelsens temapublikation "*Analyser af førtidspensionsområdet*", juni 2005

5.2 Inddragelse af borgerne

Opgørelsen på baggrund af indberetningerne fra kommunerne i 2005 viser, at borgerne har været inddraget i en eller flere af de fire former² for inddragelse i 87 pct. af sagerne. Lægger vi hertil de cirka 3 pct. sager, hvor ingen af inddragelsesformerne har fundet anvendelse, men hvor helbredsmæssige forhold har talt mod inddragelsen, har borgerne ikke været inddraget i 11 pct. af sagerne, *jf. tabel 5.1*.

Tabel 5.1 Alle afgørelser fordelt efter om borgeren var inddraget i sagen. 2005

	Antal	Pct.
Afgørelser hvor borgeren har været inddraget i en eller flere af de fire former	12.793	87
Afgørelser hvor borgeren ikke har været inddraget i en eller flere af de fire former pga. helbredsmæssige forhold.	370	3
Afgørelser hvor borgeren ikke har været inddraget	1.600	11
I alt	14.763	100

Note: Århus Kommune har ikke haft mulighed for at besvare spørgsmålet om inddragelse, da kommunen benytter et særligt indberetningssystem.

I de sager, hvor borgeren ikke er blevet inddraget på grund af helbredsmæssige grunde, har kommunernes sagsbehandlere ofte angivet at familie, værge eller andre er blevet inddraget i sagen.

Samtidig viser opgørelsen, at i 88 pct. af afslagssagerne har ansøgerne deltaget i en indledende samtale, hvilket er hyppigere end i tilkendelsessager, *jf. tabel 5.2*.

² Borgen har enten deltaget i en indledende samtale (arbejdsevnebekendtgørelsen § 7, stk. 1), deltaget ved at beskrive borgerens faktiske ressourcer (arbejdsevnebekendtgørelsen § 7, stk. 2, nr.1), deltaget ved at belyse mulighederne for yderligere udvikling af borgerens ressourcer i forhold til arbejdsmarkedet (arbejdsevnebekendtgørelsen § 7, stk. 2, nr. 2) eller deltaget ved at beskrive mulighederne for at reducere eller fjerne de barrierer, der kan udvikle borgerens ressourcer i forhold arbejdsmarkedet (arbejdsevnebekendtgørelsen § 7, stk. 2, nr.3).

Tabel 5.2 Afgørelser fordelt efter andelen af ansøgere, der har været inddraget. 2005

Ansøger	Nye ansøgere				Alle nye ansøgere	Alle ansøgere
	Afslag	Tilkendelse, § 17, stk. 1, 1. led	Tilkendelse, § 17, stk. 1, 2.-3. led	Tilkendelse, § 17, stk. 2		
Afgørelse						
Borgeren har deltaget		--- pct. ---			--- pct. ---	
- i en indledende samtale	88	84	83	81	84	83
- ved beskrivelsen af borgernes faktiske ressourcer	82	81	79	80	81	80
- ved belysning af mulighederne for udvikling af borgeren	64	71	66	69	70	70
- ved beskrivelse af mulighederne for at fjerne barrierer	59	66	62	64	65	65
Borgeren har ikke deltaget pga. helbredsmæssige forhold	1	2	2	5	2	3
Antal	1.166	11.162	1.083	1.043	14.454	14.763

Note: Procenterne summer ikke til 100, da en ansøger kan have været inddraget i sin sag på flere måder.
 Note: Århus Kommune har ikke haft mulighed for at besvare spørgsmålet om inddragelse, da kommunen benytter et særligt indberetningssystem.

Generelt er mønsteret, at ansøgerne hyppigst deltager i en indledende samtale og ved beskrivelse af deres faktiske ressourcer, og mindre hyppigst deltager ved belysning af mulighederne for udvikling og fjernelse af barrierer. Dette gælder specielt i sager, hvor ansøger har bedt om at få behandlet sagen på det foreliggende dokumentationsgrundlag (§ 17, stk. 1, 2. og 3. led) samt i glatsager (§ 17, stk. 2).

Spørgsmålene er tidligere stillet i forbindelse med Ankestyrelsens praksisundersøgelse om førtidspension efter arbejdsevnetoden fra 2003. Her blev det vurderet, at borgerne blev

inddraget tilstrækkeligt i 78 pct. af de sager, som indgik i undersøgelsen. Vurderingen byggede blandt andet på, at spørgsmålene om drøftelse af udvikling af ressourcer og reduktion af barrierer ikke var relevante, hvis svære helbredsmæssige forhold talte mod dette. Praksisundersøgelsen omfattede alene nye tilkendelser efter § 17 (undtaget glatsager).

5.3 Nævnenes påtaler og hjemvisninger

For yderligere at belyse sagsbehandlingsprocessen i kommunerne har Ankestyrelsen bedt nævnene om at give oplysninger om påtaler og hjemviste sager. Nævnene har ikke tidligere indberettet hjemviste sager.

I 2005 ændrede/hjemviste nævnene kommunens sag i 23 pct. af tilfældene, *jf. tabel 5.3*.

Tabel 5.3 Ankesager opgjort på type. 2005

Afgørelse	Antal	Pct.
Nævnet har opretholdt kommunens afgørelse	593	76
Nævnet har ændret/hjemvist kommunens afgørelse	178	23
Afgørelse uoplyst	5	1
Alle ankesager	776	100

57 pct. af de ændrede/hjemviste sager var hjemvisninger. Blandt de hyppigste årsager til hjemvisning angiver nævnene manglende anvendelse af arbejdsevnebekendtgørelsen og utilstrækkeligt oplysningsgrundlag, *jf. tabel 5.4*.

Tabel 5.4 Ændrede/hjemviste ankesager opgjort efter baggrunden for ændringen. 2005

Afgørelse	Antal	Pct.
Nævnet har ændret afgørelsen	62	35
Nævnet har hjemvist afgørelsen	102	57
Uoplyst om afgørelsen er hjemvist eller ændret	14	8
Heraf		
- pga. manglende anvendelse af arbejdsevnebekendtgørelsen	32	18
- pga. utilstrækkeligt oplysningsgrundlag	43	24
- pga. manglende begrundelse	16	9
- andre årsager	40	22

Note: Tabellen summer ikke til 100 da der kan angives flere grunde til at sagen er hjemvist.

I kategorien andre årsager blev angivet utilstrækkelig inddragelse og vejledning af borgeren, som en af de hyppigste årsager til hjemvisningen. Herudover blev manglende arbejdsprøvning og sagsbehandlingsfejl f.eks. uoverensstemmelse mellem ressourceprofil og afgørelsen nævnt som årsager.

I 19 pct. af ankesagerne påtalte nævnet forhold ved kommunens sagsbehandling. Andelen af påtalte sager er størst i sager, hvor nævnet har opretholdt kommunens afgørelse, *jf. tabel 5.5*.

Tabel 5.5 Sager hvor nævnet har påtalt kommunens sagsbehandling. 2005

	Har nævnet påtalt kommunens sagsbehandling?			I alt	Antal
	Ja	Nej	Uoplyst		
Nævnet har opretholdt kommunens afgørelse	21	62	18	100	593
Nævnet har ændret kommunens afgørelse	12	74	13	100	178
Alle sager	19	64	17	100	771

Note: Der er 5 uoplyste sager

Konkret har nævnene angivet, at de oftest påtaler sagens begrundelse herunder henvisning til loven, *jf. tabel 5.6*.

Tabel 5.6 Påtalte ankesager fordelt efter hvad påtalen har vedrørt. 2005

Sagens type	Nævnet har opretholdt afgørelsen	Nævnet har ændret afgørelsen	Alle påtalte sager
	Pct.	Pct.	Pct.
Påtalen har vedrørt:			
- Udarbejdelse af ressourceprofil	16	14	15
- Oplysningsgrundlaget i øvrigt	6	9	6
- Inddragelse af borgeren	11	9	11
- Partshøring, aktindsigt	1	5	1
- Begrundelse, lovhenviisning	19	55	24
- Andet	60	27	55

Note: Tabellen summer ikke til 100, da der kan gives flere typer af påtaler pr. sag.

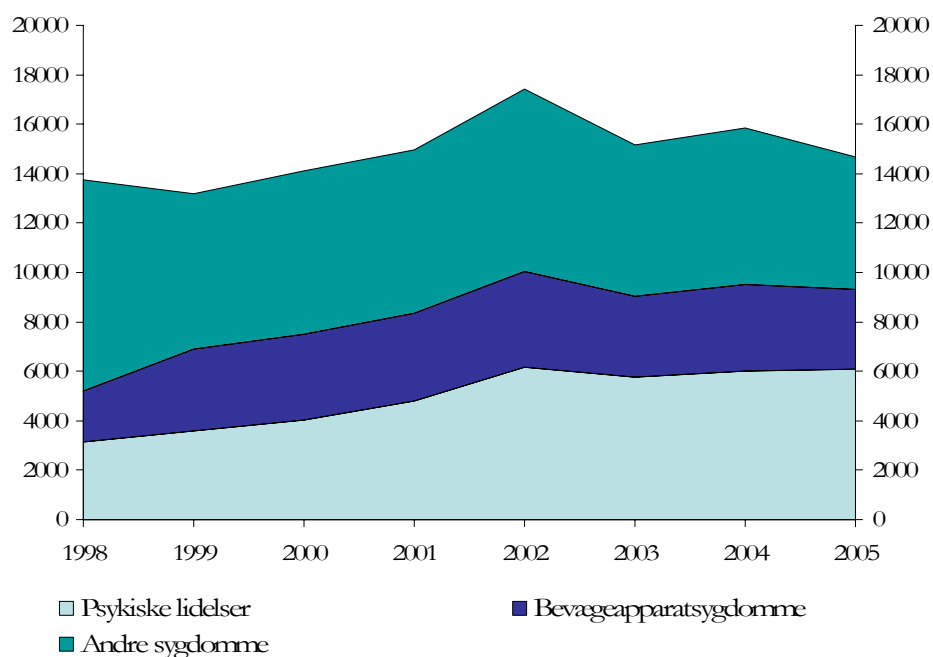
Kategorien andet rummer en meget stor del af påtalerne og dækker hovedsageligt over manglende afgørelse om påbegyndelse af pensionssagen.

6 Diagnoser og førtidspension – udvikling over tid

6.1 Førtidspensionstilkendelser og sygdomskategorier

Fra 1998 og frem til 2005 steg antallet af tilkendte førtidspensioner med 7 procent, hvilket dækker over flere med psykiske lidelser og færre med bevægeapparatsygdomme, *jf. figur 6.1.*

Figur 6.1. Nytilkendelser fordelt på overordnet diagnose. 1998-2005



41 pct. af nytilkendte førtidspensionister havde i 2005 en psykisk lidelse og 23 pct. en bevægeapparatsygdom, *jf. tabel 6.1.*

Tabel 6.1. Nytilkendelser fordelt efter hoveddiagnose. Procent. 2005

Pct.-andel	1998	1999	2000	2001	2002	2003	2004	2005
Psykiske lidelser	23	27	29	32	35	38	38	41
Bevægeapparatsygdomme	15	25	25	24	22	21	22	23
Hjerte- og karsygdomme	5	9	9	8	8	8	9	8
Kræftsygdomme	10	9	9	8	7	7	7	7
Sygdomme i nervesystem og sanseorganer	14	8	9	9	8	7	7	7
Ulykkestilfælde, vold mv.	13	6	6	5	5	5	5	4
Sygdomme i åndedrætsorganer	2	3	3	3	3	3	2	3
Social indikation	8	5	3	3	3	2	1	1
Medfødte misdannelser	1	1	1	1	1	1	1	1
Øvrige diagnoser inkl. uoplyste	11	7	7	7	7	8	9	7
I alt	100	100	100	100	100	100	100	100

Note: Tabellen summer ikke til 100, da der kan gives flere typer af påtaler pr. sag.

Som den eneste gruppe er andelen af nye førtidspensionister med psykiske lidelser steget markant siden 1998. I 1998 havde 3.127 nye førtidspensionister en psykisk lidelse, mens det i 2005 var steget til 6.072, hvilket svarer til en stigning på 94 pct, *jf. tabel 6.2.*

Tabel 6.2. Nytilkendelser fordelt efter hoveddiagnose. Antal. 2005

	1998	2005	Ændring i pct.
Psykiske lidelser	3.127	6.072	94,2
Bevægeapparatsygdomme	2.079	3.197	53,8
Hjerte- og karsygdomme	667	1.158	73,6
Kræftsygdomme	1.357	1.084	-20,1
Sygdomme i nervesystem og sanseorganer	1.872	1.005	-46,3
Ulykkestilfælde, vold mv.	1.733	560	-67,7
Sygdomme i åndedrætsorganer	276	369	33,7
Social indikation	1.076	118	-89,0
Medfødte misdannelser	71	97	36,6
Øvrige diagnoser inkl. uoplyste	1.496	1.053	-29,6
I alt	13.754	14.713	7,0

Note: Tabellen summer ikke til 100, da der kan gives flere typer af påtaler pr. sag.

Det betyder, at hvis der ikke havde været en stigning i antallet af nye førtidspensionister med psykiske lidelser, da ville antallet af nytilkendte førtidspensioner i dag ligge under 12.000 om året.

6.2 Fordelingen af de psykiske lidelser

I 2005 havde 41 pct. af alle ny førtidspensionister en psykisk sygdom. Kategorierne "skizofreni og psykoser" og "nervøse og stressrelaterede tilstande" stod tilsammen for over halvdelen af de psykiske lidelser. Den eneste diagnose, der siden 1998 har forøget sin andel væsentligt, er "nervøse og stressrelaterede tilstande", som er steget fra en andel på 13 pct. i 1998 til en andel på 28 pct i 2005, *jf. tabel 6.3*.

Tabel 6.3. Nytilkendelser fordelt på psykiske lidelser. pct. 2005

Pct.-andel	1998	1999	2000	2001	2002	2003	2004	2005
Organiske psy. lidelser	7	8	6	6	5	4	4	4
Psy. lidelser efter brug af alkohol eller andre psykoaktive stoffer	9	10	10	11	15	14	11	10
Skizofreni og psykoser	25	34	36	33	30	30	31	30
Nervøse og stressrelaterede tilstande	13	18	20	22	24	26	28	28
Spiseforstyrrelse	0	0	0	0	0	0	0	0
Forstyrret personlighedsstruktur	11	14	13	14	15	14	15	15
Mental retardering	9	11	10	9	7	8	8	7
Andre psykiske lidelser	26	3	4	4	4	4	5	6
Antal i alt	100	100	100	100	100	100	100	100

Note: Tabellen summer ikke til 100, da der kan gives flere typer af påtaler pr. sag.

For alle underkategorier af ”psykiske lidelser” har der været en stigning i antallet. Alligevel skiller kategorien ”nervøse og stressrelaterede tilstande” sig igen ud. Stigningen har siden 1998 været på hele 300 pct. svarende til 1.253 nye førtidspensionister, *jf. tabel 6.4.*

Tabel 6.4. Nytilkendelser fordelt på psykiske lidelser. Antal. 2005

Antal	1998	1999	2000	2001	2002	2003	2004	2005
Organiske psy. lidelser	224	288	261	271	297	255	221	213
Psy. lidelser efter brug af alkohol eller andre psykoaktive stoffer	277	366	412	540	913	790	631	626
Skizofreni og psykoser	771	1.230	1.449	1.606	1.864	1.724	1.841	1.842
Nervøse og stressrelaterede tilstande	417	650	807	1.078	1.500	1.477	1.650	1.670
Spiseforstyrrelse	8	12	7	14	13	23	18	13
Forstyrret personlighedsstruktur	331	503	519	663	910	813	883	916
Mental retardering	274	410	415	450	435	457	472	446
Andre psykiske lidelser	825	110	155	178	230	242	282	346
Antal i alt	3.127	3.569	4.025	4.800	6.162	5.781	5.998	6.072

Selv om der er næsten lige mange mænd og kvinder med psykiske lidelser, så er der forskel på, hvilke diagnoser de to køn har. Kvinder har i større udstrækning ”nervøse og stressrelaterede tilstand”, mens mænd oftere end kvinder har ”psykiske lidelser efter brug af alkohol og andre psykoaktive stoffer”, *jf. tabel 6.5.*

Tabel 6.5. Nytilkendelser fordelt på psykiske lidelser og køn. 2005

Antal	Mænd	Kvinder	Samlet	Gns.alder mænd	Gns.alder kvinder
Organiske psy. lidelser	142	71	213	48	51
Psy. lidelser efter brug af alkohol eller andre psykoaktive stoffer	465	161	626	48	47
Skizofreni og psykoser	895	947	1.842	40	43
Nervøse og stressrelaterede tilstande	732	938	1.670	47	48
Spiseforstyrrelse	0	13	13	.	37
Forstyrret personlighedsstruktur	436	480	916	41	41
Mental retardering	234	212	446	24	25
Andre psykiske lidelser	206	140	346	32	34
Antal i alt	3.110	2.962	6.072	41	43

Der er ligeledes stor forskel på gennemsnitsalderen for de forskellige grupper af psykiske lidelser. Den er især lav for mentalt retarderede, mens den er relativ høj for personer med ”nervøse og stressrelaterede tilstande”.

6.3 Fordelingen af "nervøse og stressrelaterede tilstande"

Der har for alle sygdomme i kategorien "nervøse og stressrelaterede tilstande" været en stigning, men især for "posttraumatisk belastningsreaktion" har der været en ekstraordinær stor stigning på 521 pct. siden 1998. Det svarer til en stigning på 734 flere nye førtidspensionister i 2005 sammenlignet med 1998, *jf. tabel 6.6.*

Tabel 6.6. Nytilkendelser fordelt på nervøse og stressrelaterede tilstande. 2005

Antal	1998	1999	2000	2001	2002	2003	2004	2005	Stigning i pct.
Fobisk angst, social fobi, angst i veldefinerede situationer uden reel fare	34	56	82	87	153	126	151	165	385
Angsttilstande uden specifikation, panikangst, generaliseret angst	86	111	142	171	229	210	229	250	191
Tvangstanker, tvangshandlinger	10	8	28	25	37	40	40	42	320
Posttraumatisk belastningsreaktion	141	241	322	519	735	762	901	875	521
Reaktion på svær belastning el. livsændring, tilpasningsreaktion	31	59	48	55	89	85	95	126	306
Belastningsreaktion	18	35	23	44	56	85	73	59	228
Somatoform tilstand	11	31	56	68	79	65	68	73	564
Nervesvækkelse, stærk træthæd	19	61	59	64	70	57	63	51	168
Andre nervøse tilstande	67	48	47	45	52	47	30	29	-57
Antal i alt	417	650	807	1.078	1.500	1.477	1.650	1.670	300

6.4 De mest almindelige diagnoser

Hoveddiagnoserne i tabel 6.1.dækker over flere sygdomme og lidelser. I *tabel 6.7* ses de sygdomme/lidelser, som i 2005 oftest førte til en tilkendelse af førtidspension.

Tabel 6.7. Nytilkendelser for de ti mest almindelige lidelser. 2005

	1998	2005	Stigning i pct.
1. Posttraumatisk belastningsreaktion	141	875	521
2. Blodprop i hjernen eller følger heraf	293	580	98
3. Periodisk depression	146	566	288
4. Forstyrrelse i personlighedsstruktur og adfærd	189	556	194
5. Skizofreni	280	546	95
6. Mental retardering	274	446	63
7. Diskusprolaps i bryst og lænderyg	221	418	89
8. Slidgigt i flere led	179	381	113
9. Angsttilstande uden specifikation, panikangst, generaliseret angst	86	250	191
10. Skadeligt brug af alkohol	105	242	130

Posttraumatisk belastningsreaktion er den diagnose, som flest nye førtidspensionister havde som hoveddiagnose. Hele 875 personer svarende til 6 pct. af alle nytilkendelser havde diagnosen "posttraumatisk belastningsreaktion".

Som nummer 2 og 3 findes diagnoserne "blodprop i hjernen eller følger heraf" og "periodisk depression" med henholdsvis 580 og 566 nytilkendelser.

1 Bilag Regelsæt og begreber

Førtidspension er en social ydelse, der under nærmere betingelser kan tilkendes personer i alderen fra det 18. år til det 65. år som varig forsørgelse.

Efter den nye pensionsordning pr. 1. januar 2003 ydes førtidspension til personer, hvis arbejdsevne er varigt nedsat. Efter den gamle pensionsordning var det afgørende for retten til førtidspension, at erhvervsevnen var nedsat med mindst halvdelen, eller at sociale og helbredsmæssige forhold talte for tilkendelse af pension.

I det følgende er nærmere redegjort for de 2 ordninger, der er omhandlet af 2 forskellige regelsæt:

Lov om social pension, som indeholder de nye regler om førtidspension efter pensionsreformen blev vedtaget i 2001 og trådte i kraft 1. januar 2003.

Lov om højeste, mellemste, forhøjet almindelig og almindelig førtidspension mv. (gammel ordning) indeholder de tidligere regler om førtidspension før pensionsreformen. Reglerne gælder for personer, der har fået tilkendt eller påbegyndt sag om førtidspension, invaliditetsydelse eller bistands- og plejetillæg inden den 1. januar 2003.

1.1 Lov om social pension

Folketinget vedtog den 3. april 2001 en førtidspensionsreform, der trådte i kraft den 1. januar 2003.

Allerede med den tidligere pensionsreform i 1998 skete der en modernisering af bestemmelserne vedrørende tildeling af sociale ydelser og de grundlæggende og tværgående regler om, hvordan sager skal behandles (regler om administration, kompetence, klageadgang mv.), blev samlet i retssikkerhedsloven.

Med finansloven for 1999 blev refusionsprocenten nedsat fra 50 pct. til 35 pct. for alle nytilkendte førtidspensioner. Det skete for at styrke opbygningen af et rummeligt

arbejdsmarked og med henvisning til, at tilkendelse af førtidspension på kort sigt kunne være forbundet med færre udgifter for kommunen end aktive tilbud. Ændringen af refusionsprocenten skulle således sikre, at kommunens udgifter ved forskellige offentlige ydelser i højere grad svarer til hinanden.

Førtidspensionsreformen og initiativerne vedrørende det rummelige arbejdsmarked af 2001 sigter på en yderligere styrkelse af den forebyggende indsats og en styrkelse af den enkeltes ansvar, muligheder og indflydelse. Formålet er blandt andet:

- at styrke den aktivrettede indsats,
- at sikre personer, der ikke er i stand til at blive selvforsørgende, en forsørgelsesydelse, der kompenserer for den manglende arbejdsevne og
- at styrke retssikkerheden i sagsbehandlingen

Reglerne tager sigte på, at flest mulige personer opnår adgang til det ordinære arbejdsmarked i ustøttede stillinger. Det kan også ske gennem anvendelse af overenskomsternes sociale kapitler, herunder i forbindelse med arbejdsfastholdelse. Beskæftigelse skal ikke støttes, hvis der er mulighed for ustøttet beskæftigelse eventuelt efter revalidering mv.

Samtidig sikres det, at personer ansat i støttet beskæftigelse – for eksempel fleksjob – har vilkår og rettigheder, der så vidt muligt svarer til andre personer på arbejdsmarkedet.

Som en central del af reformen er der fastsat en række krav til sagsbehandlingen, som har til hensigt at forbedre borgernes retssikkerhed, at skabe kontinuitet i sagsbehandlingen på tværs af en række sagsområder og at opnå et systematisk opbygget dokumentationsgrundlag baseret på fælles præmisser. Endvidere er hensigten, at borgeren medinddrages i sagsbehandlingen.

Der er således fastsat regler om beskrivelse, udvikling og vurdering af arbejdsevnen, som skal anvendes ved afgørelser om revalidering, fleksjob og pension. Reglerne skal forbedre grundlaget for valg af aktiviteter, som målrettet kan belyse eller udvikle borgerens arbejdsevne.

Ved arbejdsevne forstås evnen til at kunne opfylde de krav, der stilles på arbejdsmarkedet for at kunne udføre forskellige konkret specificerede arbejdsopgaver med henblik på at opnå en indtægt til hel eller delvis selvforsørgelse.

Kommunen vurderer arbejdsevnen på grundlag af den samlede beskrivelse og vurdering af borgerens faglige og personlige ressourcer, udviklingsmuligheder og barrierer sammenholdt med en vurdering af, hvilke konkrete jobfunktioner borgeren kan varetage på arbejdsmarkedet.

Som redskab udarbejdes en ressourceprofil efter nærmere retningslinier i dialog med borgeren.

I dette afsnit gennemgås reglerne for sager om førtidspension, der er påbegyndt efter 1. januar 2003. Gennemgangen af pensionsloven er struktureret omkring fem hovedpunkter:

- Ansøgning om førtidspension
- Overgang til behandling efter reglerne om førtidspension
- Arbejdsevne metoden
- Tilkendelse af førtidspension
- Pensionens størrelse

1.1.1 Ansøgning om førtidspension

§ 17, stk. 1, 1. led: Kravet om helhedsvurdering

En af de væsentligste ændringer som følge af sociallovsreformen i 1998 var, at borgere ikke længere kunne indgive en *ansøgning* specifikt om førtidspension, idet kommunen nu skulle foretage en helhedsvurdering af ansøgningen. Ifølge reglen, der er videreført i den nye pensionslovs § 17, stk. 1, 1. punktum, gælder at:

”Kommunalbestyrelsen skal behandle en henvendelse om førtidspension i forhold til alle de muligheder, der findes for at yde hjælp efter den sociale lovgivning, jf. § 5 om retssikkerhed og administration på det sociale område.”

Kommunen har således pligt til at vurdere alle ansøgninger om hjælp til forsørgelse i forhold til alle relevante hjælpemuligheder efter den sociale lovgivning og ikke kun i forhold til den konkrete form for hjælp, der blev søgt om.

§ 17, stk. 1, 2. og 3. led: Ansøgning på det foreliggende dokumentationsgrundlag

Som noget nyt i forhold til tidligere kan borgeren dog stille krav om at få behandlet en eventuel pensionsansøgning alene som en pensions sag. Det følger af lovens § 17, stk. 1, 2. og 3. led:

”Personer, som ønsker at kommunalbestyrelsen alene tager stilling til spørgsmålet om førtidspension, kan dog anmode herom. I sådanne tilfælde træffer kommunalbestyrelsen afgørelse om, at sagen på det foreliggende dokumentationsgrundlag overgår til behandling efter reglerne om førtidspension.”

§ 17, stk. 2: Uden ansøgning

Kommunen kan påbegynde en sag eller træffe afgørelse om tilkendelse af førtidspension til en person, der ikke selv har rettet henvendelse herom.

1.1.2 Overgang til behandling efter reglerne om førtidspension

Allerede ved sociallovsreformen, der trådte i kraft den 1. juli 1998, blev indført en regel om, at der skal være sket en aktiv afprøvning af de forebyggende muligheder, og alle arbejdsmarkedsrelaterede initiativer skal have vist sig udsigtsløse, før behandlingen af førtidspensionsansøgningen kan påbegyndes. Reglen er videreført i pensionsloven, der trådte i kraft 1. januar 2003 med følgende ordlyd (§ 18):

”Kommunalbestyrelsen træffer afgørelse om, at sagen overgår til behandling efter reglerne om førtidspension, når det er dokumenteret eller det på grund af særlige forhold er helt åbenbart, at pågældendes arbejdsevne ikke kan forbedres ved aktiverings-, revaliderings- og behandlingsmæssige samt andre foranstaltninger.”

1.1.3 Arbejdsevne metoden

Ved behandlingen af sager om førtidspension skal kommunen anvende reglerne i Arbejdsmarkedsstyrelsens bekendtgørelse om beskrivelse, udvikling og vurdering af arbejdsevnen (arbejdsevne bekendtgørelsen). Arbejdsevne metoden anvendes også i sager om fleksjob og revalidering.

Reglerne tager sigte på at styrke retssikkerheden ved indførelsen af en sagsbehandlingsmetode, der kan sikre, at alle relevante oplysninger indhentes, og at borgeren medinddrages, således at hele processen med afdækning af mulighederne for at udnytte arbejdsevnen sker i tæt samarbejde med borgeren.

Reglerne indeholder retningslinierne for udarbejdelse og anvendelse af en ressourceprofil i dialog med borgeren.

I ressourceprofilen skal der redegøres for borgerens faktiske ressourcer og mulighederne for yderligere udvikling af borgerens ressourcer i forhold til arbejdsmarkedet samt mulighederne for at reducere eller fjerne de barrierer, der kan gøre det vanskeligt for borgeren at anvende eller udvikle sine ressourcer i forhold til arbejdsmarkedet.

1.1.4 Tilkendelse af førtidspension

Med den nye ordning er der indført et nyt tilkendelseskriterium for førtidspension baseret på ansøgerens arbejdsevne.

Ved arbejdsevne forstås evnen til at kunne opfylde de krav, der stilles på arbejdsmarkedet i forbindelse med forskellige konkret specificerede arbejdsopgaver med henblik på at opnå indtægt til hel eller delvis selvforsørgelse.

Det er en betingelse for at få tilkendt førtidspension,

- at personens arbejdsevne er varigt nedsat, og
- at nedsættelsen er af et sådant omfang, at pågældende uanset mulighederne for støtte efter den sociale eller anden lovgivning, herunder beskæftigelse i fleksjob, ikke vil være i stand til at blive selvforsørgende ved indtægtsgivende arbejde.

Førtidspension kan derfor kun tilkendes, hvis der ikke er mulighed for, at en person kan opnå selvforsørgelse. Det afgørende for tilkendelse af førtidspension er, om borgeren har en arbejdsevne, der gør pågældende i stand til at varetage et lønnet arbejde med henblik på selvforsørgelse – det vil sige, at pågældende kan opnå beskæftigelse på almindelige vilkår eller i fleksjob.

Kommunen skal som hovedregel træffe afgørelse senest 3 måneder efter tidspunktet for sagens overgang til behandling efter reglerne om førtidspension. Det er fastsat i lovens § 21, at hvis afgørelsen i særlige tilfælde ikke kan træffes inden for denne frist, skal ansøgeren have en nærmere redegørelse for årsagen til den forlængede sagsbehandling og meddeles, hvornår sagen forventes afgjort.

3-måneders fristen blev indført ved pensionsreformen i 1998 på baggrund af, at kommunen i de fleste sager allerede ville have det fornødne oplysningsgrundlag ved sagens påbegyndelse som følge af den afprøvning af de forebyggende muligheder, som forinden har været iværksat.

Helhedsvurderingen, som skal foretages inden sagen påbegyndes som pensions sag, bliver således kompenseret af en kortere sagsbehandlingstid efter dennes påbegyndelse.

Med den nye ordning blev der indført en regel om, at den person, som afgørelsen vedrører, skal have tilbud om i et møde at udtale sig over for den eller de personer, der skal træffe afgørelsen, inden kommunen træffer afgørelsen.

Kommunen skal træffe afgørelse om frakendelse af førtidspension, hvis der er sket en væsentlig forbedring af arbejdsevnen, som medfører, at pensionisten vedvarende kan være selvforsørgende ved indtægtsgivende arbejde.

1.1.5 Pensionens størrelse

Med den nye ordning er der indført én førtidspensionsydelse, som skal dække almindelige forsørgelsesudgifter. Gradueringen af førtidspensionen efter erhvervsevnen er afskaffet, ligesom særydelser til førtidspensionister efter den gamle ordning er afskaffet, det vil sige bistands- og plejetillæg samt helbrestillæg, personligt tillæg og varmetillæg.

Førtidspensionen ydes således med ét samlet beløb, som er fuldt og almindeligt skattepligtigt. Niveaue for førtidspension for enlige svarer til niveaue for dagpenge. Beløbet reguleres én gang årligt den 1. januar med satsreguleringsprocenten, jævnfør lov om reguleringsprocent. Efter regulering pr. 1. januar 2006 var beløbet til enlige 173.472 kr. årligt, mens ydelsen til førtidspensionister, der er gift eller samlevende, udgør 85 pct. heraf, det vil sige 147.444 kr. Førtidspensionen indtægtsreguleres efter pensionistens og en eventuel ægtefælles eller samlevers indtægter.

1.2 Lov om højeste, mellemste, forhøjet almindelig og almindelig førtidspension mv. (gammel ordning)

Loven indeholder de regler om førtidspension, der fortsat gælder for personer, som har fået tilkendt eller påbegyndt sag om førtidspension, invaliditetsydelse eller bistands- og plejetillæg inden den 1. januar 2003.

Afgørelse om ændring efter 1. januar 2003 træffes i disse tilfælde også efter førtidspensionsloven.

Nedenfor gennemgås reglerne om tilkendelse af førtidspension i førtidspensionsloven. Gennemgangen er struktureret omkring 3 hovedpunkter:

- Ansøgning om førtidspension
- Påbegyndelse af en førtidspensionssag
- Tilkendelse af pension og tillæg

Størrelsen af pensionerne og tillæg fremgår af Socialministeriets årlige vejledning om regulering af satser på Socialministeriets område.

1.2.1 Ansøgning om førtidspension

Siden pensionsreformen i 1998 har det været gældende, at kommunen skal behandle en ansøgning om førtidspension i forhold til alle muligheder, der findes for at yde hjælp efter den sociale lovgivning.

Reglen fandtes oprindeligt i pensionslovens § 20 a, stk. 1 og fremgår nu af førtidspensionslovens § 24, stk. 1. Reglen i den gamle førtidspensionsordning svarer til reglen i den nye pensionslovs § 17, stk. 1, 1. punktum, *jf. afsnit 2.1.1.*

I den gamle ordning er der dog ikke en regel om, at kommunen – ved anmodning herom – skal træffe afgørelse om, at sagen overgår til behandling efter reglerne om førtidspension, som findes i den nye ordning § 17, stk. 1, 2. og 3. led.

1.2.2 Påbegyndelse af førtidspensionssag

Reglen om påbegyndelse af pensionssag var i tidligere pensionslovs § 20 a, stk. 2 og er nu i førtidspensionslovens § 24, stk. 2. Reglen blev indført ved pensionsreformen i 1998 og har følgende indhold:

”Behandlingen af en sag om førtidspension kan først påbegyndes på det tidspunkt, hvor det konstateres, at alle aktiverings-, revaliderings- og behandlingsmæssige samt andre foranstaltninger har været afprøvet. gælder dog ikke det tilfælde, hvor det vurderes, at erhvervsevnen er ubetydelig og ikke kan forbedres efter de nævnte foranstaltninger.”

Princippet fra reglen i førtidspensionsloven er videreført i pensionslovens § 18.

1.2.3 Tilkendelse af pension og tillæg

Når kommunen har truffet afgørelse om at påbegynde en førtidspensionssag (efter § 24), skal kommunen dernæst træffe afgørelse om berettigelse til pension (efter §§ 14 og 15 i pensionsloven). Nedenfor er disse bestemmelser gennemgået.

Førtidspension er, sammen med invaliditetsydelse og folkepension, en social pensionsydelse. Førtidspension er en indtægtsreguleret ydelse der, med det formål at sikre modtageren et eksistensgrundlag, kan udbetales til personer i alderen 18-64 år, hvis disse ikke varigt kan forsørge sig selv. Reglerne, som gælder for førtidspensionister, hvor førtidspensionen er ansøgt/tilkendt før 1. januar 2003, blev indført med førtidspensionsreformen, der trådte i kraft 1. januar 1984. De generelle betingelser for ret til førtidspension er ikke ændret efter 1984. Loven skelner mellem tilkendelse af førtidspension på et rent helbredsmæssigt grundlag og tilkendelse af førtidspension helt eller delvist af sociale grunde (behovsbestemt).

Helbreds- og behovsbestemt førtidspension

For at tilkende førtidspension på et helbredsmæssigt grundlag skal følgende betingelser være opfyldt:

- Erhvervsevnen skal være nedsat med mindst halvdelen på grund af fysisk eller psykisk invaliditet; det vil sige, der skal være tale om helbredsforandringer, som efter almindelig lægelig erfaring medfører begrænsninger i mulighederne for at klare et arbejde.
- Tilstanden skal være varig; det vil sige, at tilstanden hos ansøgeren ikke kan forbedres væsentligt, hverken spontant eller ved behandling.
- Mulighederne for at bedre erhvervsevnen ved aktivering, revalidering, behandling og andre foranstaltninger skal være afprøvet, herunder mulighederne for beskæftigelse i et fleksjob eller lignende. Erhvervsevnen skal ikke varigt kunne forbedres.

Når betingelserne om invaliditet, varighed og udtømte aktiverings- og revalideringsmuligheder mv. er opfyldte, foretages vurderingen af erhvervsevnenedsættelsen med henblik på at afgøre, hvilken pension ansøgeren er berettiget til. Denne bedømmelse vil blive anlagt i forhold til, på hvilken måde den pågældende hidtil har anvendt sin arbejdsevne, det vil sige i hvilket omfang, vedkommende har haft erhvervsarbejde.

Der kan endvidere tilkendes førtidspension ud fra rent sociale forhold eller kombinerede helbredsmæssige og sociale forhold. Betingelserne for tilkendelse af førtidspension på socialt grundlag er at:

- Forsørgelsesbehovet er varigt.
- Ansøgerens og en eventuel samlevers forsørgelsesgrundlag ikke overstiger det beløb, der maksimalt kan udbetales i dagpenge efter lov om dagpenge ved sygdom eller fødsel.

Førtidspension, der tilkendes på baggrund af ansøgerens helbredstilstand, tilkendes afhængig af ansøgerens alder og erhvervsevne, som højeste, mellemste, forhøjet almindelig eller almindelig førtidspension, mens førtidspension med baggrund i sociale forhold kan tildeles som forhøjet almindelig eller almindelig førtidspension. De forskellige typer af førtidspension og kriterier for tildeling af disse er gennemgået nedenfor og opregnet i tabel 2.1.:

- Højeste førtidspension i henhold til § 14, stk. 1 (helbredsbestemt). Tilkendes ansøgere i alderen 18-59 år, der grundet fysisk eller psykisk invaliditet kun har en ubetydelig eller ingen erhvervsevne i behold.
- Mellemste førtidspension i henhold til § 14, stk. 2 (helbredsbestemt). Tilkendes ansøgere i alderen 18-59 år, hvis erhvervsevne er nedsat med 2/3. Den kan dog også tilkendes personer mellem 60 og 64 år, hvis deres erhvervsevne er nedsat til en ubetydelighed.
- Almindelig førtidspension i henhold til § 14, stk. 3, nr. 1 (helbredsbestemt). Tilkendes personer i alderen 18-64 år, hvis erhvervsevne er nedsat med mindst halvdelen udelukkende grundet helbredsmæssige forhold.
- Almindelig førtidspension i henhold til § 14, stk. 3, nr. 2 (behovsbestemt). Tilkendes personer i alderen 18-64 år, hvis erhvervsevne, grundet både helbredsmæssige og sociale forhold, er nedsat med mindst halvdelen. Det kræves også, at der er et varigt forsørgelsesbehov.
- Almindelig førtidspension i henhold til § 14, stk. 3, nr. 3 (behovsbestemt). Tilkendes personer i alderen 50-64 år, når kun sociale forhold eller sociale forhold i kombination med helbredsmæssige forhold taler herfor. Tilkendelse forudsætter et varigt forsørgelsesbehov.

Invaliditetsydelse i henhold til § 18 tilkendes svært invaliderede personer, der er berettiget til højeste eller mellemste førtidspension, men som er afskåret fra at få pension på grund af erhvervsindkomst.

For alle de almindelige førtidspensionstyper gælder det, at hvis ansøgeren er under 60 år, tilkendes den som en forhøjet almindelig førtidspension.

Ved lov nr. 287 af 12. maj 1999 blev folkepensionsalderen nedsat fra 67 til 65 år. Nedsættelsen får dog først virkning for personer, der fylder 60 år den 1. juli 1999 eller senere. Folkepension til 65-årige udbetales således først fra 1. juli 2004. Som konsekvens af den ændrede folkepensionsalder kan personer, der fylder 60 år efter den 1. juli 1999, tilkendes førtidspension indtil de fylder 65 år – hvorimod ældre personer kan tilkendes førtidspension indtil de fylder 67 år.

Ud over at få tildelt førtidspension kan ansøgeren få tildelt et bistands- eller plejetillæg. Bistandstillæg efter § 16, stk.1 kan tildeles, hvis helbredet varigt eller i længere tid nødvendiggør bistand fra andre til hjælp med personlige gøremål.

1.3 Typer af førtidspensionssager

Statistikken skelner mellem to overordnede sagstyper: *ansøgere uden pension* og *ansøgere med pension*. Den første sagstype, ansøgere uden pension, omfatter ansøgere, som ikke er tilkendt pension forud for deres aktuelle ansøgning. Begrebet dækker dermed såvel førstegangsansøgere, som ikke tidligere har ansøgt om pension, og personer, som tidligere har ansøgt om pension, men har fået afslag herpå; herunder personer der anker et sådant afslag eller får afslaget genvurderet.

Den anden gruppe af sager, der indgår i statistikken, er *ansøgere med pension*, som omfatter afgørelser for ansøgere, der forud for sagens afgørelse var tilkendt pension (både ny og gammel ordning). Det drejer sig om følgende sagstyper:

- Frakendelse af pension: Sager om frakendelse af pension fordi ansøgeren ikke længere opfylder betingelserne for pension.
- Ankesager omfatter afgørelser i sager, hvor der er klaget over en afgørelse truffet af underinstansen. Når der skelnes mellem ansøgere uden og med pension, sker det i forhold til den kommunale sag der ankes. Ankesager afgøres af ankeinstansen, det vil sige de sociale nævn.
- Remonstrationssager omfatter sager, hvor afgørelsesmyndigheden, typisk på baggrund af en klage fra ansøgeren, har genvurderet en sag og ændret sin oprindelige afgørelse.

- Hjemvisningssager vedrører sager, hvor det sociale nævn tilbagesender en ansøgning til kommunen med en henstilling om fornyet behandling. Det kan være tilfældet, når sagen ikke er oplyst tilstrækkeligt i kommunen.
- Kontrolsag: Vedrører sager, hvor der ved pensionsafgørelsen er fastsat et tidspunkt, hvor sagen tages op til fornyet vurdering. En sådan kontrolbestemmelse kan fastsættes i sager, hvor ansøgeren er meget ung ved tilkendelsen; hvor diagnosen er usikker; eller hvor ansøgerens sygdomstilstand erfaringsmæssigt kan ændre sig.

I sager efter førtidspensionsloven (gammel ordning) kan der desuden blive tale om følgende punkter:

- *Forhøjelse af pension:* Ansøgninger om forhøjelse af en tilkendt pension, for eksempel fra (forhøjet) almindelig førtidspension efter § 14.3.1 til mellemste eller højeste førtidspension. Genoptagelsessager som følge af Højesteretsdomme og andre praksisændringer er kategoriseret som forhøjelsessager.
- *Nedsættelse af pension:* Sager om nedsættelse af en tilkendt pension til en lavere pensionstype, typisk som følge af en væsentlig og varig ændring i ansøgerens helbredsforhold.
- *Konverteringer* betegner sager, hvor en ansøger, der er tilkendt invaliditetsydelse, ansøger om at få ændret ydelsen til højeste eller mellemste førtidspension; eller omvendt fra førtidspension til invaliditetsydelse.
- *Tillægssag:* Vedrører sager, hvor en ansøger, der i forvejen er tilkendt førtidspension eller invaliditetsydelse, udelukkende søger om enten bistands- eller plejetillæg. Spørgsmål om tilkendelse af tillæg afgøres i øvrigt ofte i sammenhæng med, at der samtidig tages stilling til en pensions sag. Disse sager, der indeholder både en pensions- og en tillægssag, rubriceres efter pensions sagens art.

2 Bilag Indsamling og behandling af data

2.1 Indsamling

Kommunerne og de sociale nævn udfylder et statistiskema for hver førtidspensionssag, de træffer afgørelse i. I 2005 har der været tale om skemaer for såvel den nye som den gamle førtidspensionsordning. Skemaerne skal være indsendt til Ankestyrelsen senest d. 7. i måneden efter, afgørelsen er truffet.

Kommunerne og nævnene indberetter afgørelser vedrørende førtidspension efter Lov om social pension (ny ordning) og efter Lov om højeste, mellemste, almindelig forhøjet og almindelig førtidspension mv. (gammel ordning). Afgørelserne efter den nye ordning vedrører tilkendelse af førtidspension, mens afgørelser efter den gamle ordning vedrører tilkendelse af førtidspension, invaliditetsydelse samt bistands- og plejetillæg. Afgørelserne efter begge ordninger dækker ansøgninger fra personer, som ikke tidligere har modtaget pension og afgørelser angående ændringer. Hvis der er truffet flere afgørelser om den samme person, vil personen dermed indgå i statistikken hver gang, der er truffet en afgørelse. Årsstatistikken er således en afgørelsesstatistik, idet statistikken dækker antallet af afgørelser frem for antallet af personer.

Udfaldet af kontrolsager, hvor der foretages fornyet undersøgelse, er ligeledes indberettet uanset resultatet. Nævnene har også indberettet afgjorte ankesager. Dermed anskues en ankesag som en selvstændig sag i statistikken. Remonstrationssager¹ indgår også i statistikken, hvor indberetningen foretages af den instans, der har truffet afgørelse i sagen.

Hovedresultaterne vedrørende afgørelser i førtidspensionssager truffet i 2005 efter ny og gammel ordning præsenteres i kapitel 1, 4 og 5.

¹ Hvis en pensionsansøger klager over en instans afgørelse, og instansen på baggrund af klagen genvurderer afgørelsen, er der tale om en remonstrationssag. I denne statistik indgår remonstrationssager kun, hvis genvurderingen har ført til en ændret afgørelse. Instanserne indberetter ikke remonstrationssager, som ikke fører til en ændret afgørelse.

2.2 Skemaindhold

Fælles for de udfyldte statistikkemaer for såvel den nye som den gamle førtidspensionsordning er, at de først og fremmest indeholder oplysninger om pågældende ansøgers personlige forhold såsom familie-, bolig-, økonomiske, helbredsmæssige forhold. Dernæst indeholder de udfyldte skemaer oplysninger om sagsbehandlingen, herunder blandt andet måned og år for sagens påbegyndelse og afgørelse, sagens art og udfald samt måned og år for en eventuel genvurdering af sagen.

Statistikkemaerne, som gælder for afgørelser efter den nye ordning, indeholder som noget nyt oplysninger om ansøgerens længste kompetencegivende uddannelse, samarbejdspartnere under pensionssagens behandling samt hvilke ressourceprofilelementer, som er tillagt særlig vægt ved afgørelsen.

2.3 Behandling af skemaoplysninger

Efter fremsendelse af statistikkemaerne er ovennævnte data løbende kontrolleret. Opdages fejl og/eller mangler, er indsenderen af statistikkemaet blevet kontaktet med henblik på afklaring eller komplettering af de afgivne oplysninger. Endvidere er der i forbindelse med årsstatistikens udarbejdelse gennemført en række logiske tests og andre pålidelighedstests. Kunne fejlen eller manglen ikke korrigeres, er den pågældende oplysning registreret som *uoplyst*.

I løbet af 2004/05 er der udgivet kvartalsvise opgørelser over antallet af afgørelser og nye ansøgninger i 2004. De kvartalsvise opgørelser er afsluttet ved udgangen af det efterfølgende kvartal. Kvartalsopgørelserne og årsopgørelsen er ikke helt sammenfaldende. Det skyldes blandt andet, at flere kommuner først har indsendt deres afgørelser efter fristens udløb, samt at en række ukomplette og fejlagtige indsendelser først har kunnet rettes efterfølgende. Materialet, som indgår i denne årsstatistik, er senest indgået primo marts 2005. Senere indsendte indberetninger er således ikke medtaget i det materiale, der her foreligger.