

Ankestyrelsens statistikker

# Støtte til handicappbiler efter Servicelovens § 114

Årsstatistik 2007



Ankestyrelsen





**Ankestyrelsen**

Titel Støtte til handicpbiler efter Servicelovens § 114. Årsstatistik 2007  
Udgiver Ankestyrelsen, marts 2009  
ISBN nr ISBN 978-87-7811-083-1  
Journalnr. 0000350-06  
Opsætning Ankestyrelsen  
Amaliegade 25, Postboks 9080, 1022 København K  
Telefon 33 41 12 00, Telefax 33 41 14 00, E-post [ast@ast.dk](mailto:ast@ast.dk)  
Hjemmeside [www.ast.dk](http://www.ast.dk)

Denne publikation kan frit citeres med tydelig kildehenvisning.

# Indhold

Side	Kapitel
4	Forord
5	1 Sammenfatning
7	2 Afgørelser om bilstøtte i kommuner og nævn
20	3 Regelsæt og sagsgang
26	4 Indsamling og behandling af data

# Forord

Ankestyrelsen udsender hermed en opgørelse for 2007 over antallet af afgørelser om bilstøtte. Denne statistik har således til formål at give overblik over alle de afgørelser, der er truffet i amter og sociale nævn om sager efter servicelovens § 114<sup>1</sup> om støtte til køb af bil mv.

Kvaliteten af en statistik som denne afhænger i høj grad af den indsats, som medarbejderne i kommuner og nævn udfører med at indberette oplysninger om § 114 afgørelserne. Det er med til at sikre, at de indberettede oplysninger er fyldestgørende og korrekte. Ankestyrelsen vil gerne benytte lejligheden til at takke de medarbejdere, som har udført dette arbejde.

Ankestyrelsen har som noget nyt åbnet for adgang til udtræk af data fra vores mange statistikker. Tallene fra denne statistik og yderligere bilagstabeller vil i løbet af 2009 blive gjort tilgængelige på Ankestyrelsens dataportal, der kan findes på Ankestyrelsens hjemmeside [www.ast.dk](http://www.ast.dk) under punktet Dataportal.

I forbindelse med kommunalreformen 1. januar 2007 er afgørelseskompetencen overgået til de nye kommuner. Opdelingen af indstillende og afgørende myndighed bortfaldt således med udgangen af 2006.

---

<sup>1</sup> Før 1. januar 2007 servicelovens § 99.

# 1 Sammenfatning

I 2007 blev truffet 5.149 afgørelser i kommunerne om støtte til handicapbiler efter servicelovens § 114. Halvdelen var nye ansøgere og den anden halvdel var ansøgere med tidligere støtte. Antallet af afgørelser i kommunerne faldt med 11 procent fra 2006 til 2007, og det vedrørte primært ansøgere, som tidligere har fået støtte.

De sociale nævn traf 405 afgørelser i klagesager, hvilket er uændret i forhold til året før.

I 2007 fik én ud af tre af de nye ansøgere afslag. Og 12 pct. af ansøgerne med tidligere støtte fik afslag.

I 2007 bevilgede kommunerne 2.479 nye handicapbiler. 45 procent var til nye ansøgere og 55 procent til ansøgere, som tidligere har fået støtte. To ud af tre af nye ansøgerne fik støtte og 1/3 fik afslag. Andelen af afslag var lavere for erhvervs- og uddannelsesbiler end for trivselsbiler.

Gennemsnitsalderen for nye ansøgere var i 2007 52 år, og der var lige mange kvinder og mænd. Diagnoserne hos nye ansøgere var oftest led- og slidegigt, ryglidelser mv. og nervesygdomme såsom sklerose og lammelser mv.

I 2007 var den kommunale sagsbehandlingstid i gennemsnit på 8,9 måneder. Dette er et fald på 1,3 måneder i forhold til 2006 og bringer sagsbehandlingstiden ned på samme niveau som i 2003. 29 procent af ansøgerne måtte i kommunesagerne vente i mere end et år på en afgørelse.

Sagsbehandlingstiden i de sociale nævn var i 2007 på 6,6 måneder inklusiv klagefristen på 4 uger. Det er en stigning i forhold til 2006 på 2,2 måneder.

I 2007 omgjorde de sociale nævn 34 procent, hvilket var stort set uændret i forhold til året før. Omgørelsesprocenten var 80 procent for særlig indretning, som ofte er sager der indeholder mange detailvurderinger. 13 procent af afslagene i kommunerne blev omgjort.

## 2 Afgørelser om støtte til handicapbiler

### 2.1 Færre afgørelser i 2007

Kommunerne traf i 2007 5.149 afgørelser om støtte til handicapbiler efter servicelovens § 114, og de sociale nævn traf 405 afgørelser i klagesager. Det samlede antal afgørelser om støtte til handicapbiler faldt fra 6.225 afgørelser i 2006 til 5.554 afgørelser i 2007 svarende til et fald på 11 pct., jf. tabel 2.1.

**Tabel 2.1** Afgjorte sager om støtte til handicapbiler, afgørelsesmyndighed og sagstype. Antal

	2006			2007		
	Amter	Nævn	I alt	Kommuner	Nævn	I alt
Ansøgere uden tidligere bevilget	2.737	125	2.862	2.504	207	2.711
Frakendelsessager	98	31	129	86	15	101
Remonstrationssager <sup>1</sup>	58		58	199		199
Ansøgere med tidligere bevilget støtte	2.914	92	3.006	2.323	117	2.440
Uoplyst	10	160	170	37	66	103
I alt	5.817	408	6.225	5.149	405	5.554

Faldet i kommunerne vedrørte primært ansøgere *med* tidligere bevilget støtte, men antallet er også faldet for ansøgere uden tidligere bevilget støtte. Antallet af remonstrationssager<sup>1</sup> er derimod steget fra 58 til 199.

Antallet af afgørelser er undervurderet, idet 6 kommuner stadig mangler at indberette alle sager afgjort i 2007. Dette drejer sig skønsmæssigt om 300 – 350 afgørelser. De berørte kommuner er blevet bedt om at efterindberette disse sager.

<sup>1</sup> Remonstrationssager er sager, hvor afgørelsesmyndigheden (1. instansen) har ændret en tidligere truffet afgørelse i forbindelse med, at den oprindelige afgørelse er blevet påklaget. Ved klager over afgørelser skal den sociale myndighed, som traf afgørelsen, genvurdere den oprindelige afgørelse inden oversendelse til klageinstansen (remonstration). I opgørelsen indgår kun genvurderinger, når disse har medført ændringer i 1. instansens afgørelse. I det følgende er - hvor andet ikke er angivet - remonstrationssagerne ikke opgjort særskilt, men er indregnet efter, hvorvidt ansøgeren tidligere har fået bevilget bilstøtte, eller om ansøgeren ikke tidligere er bevilget bilstøtte forud for ansøgningen.

I 2007 fik 31 procent af ansøgerne *uden* tidligere bevilget støtte et fuldstændigt afslag i kommunen på deres ansøgning. I nævnene blev der givet et fuldstændigt afslag i 84 procent af klagesagerne, *jf. tabel 2.2*.

**Tabel 2.22** Alle ansøgere fordelt efter sagens art og afgørelse, 2007

	Ansøgere i alt	
	Kommuner	Nævn
<i>Ansøgere uden tidligere bevilget støtte</i>		
Afslag (%)	31	84
Almindelig støtte til køb af bil (%)	25	11
Udvidet støtte til køb af bil (%)	24	2
Særlig indretning (%)	14	2
Anden bilstøtte (%)	6	1
I alt (%)	100	100
Antal i alt	2.354	207
<i>Ansøgere med tidligere bevilget støtte</i>		
Afslag (%)	12	75
Almindelig udskiftning (%)	48	14
Førtidig udskiftning (%)	4	-
Særlig indretning (%)	21	8
Anden bilstøtte (%)	14	3
I alt (%)	100	100
Antal i alt	2.669	117
Alle ansøgere (antal)	5.063	324

Note: Differensen mellem tallene i tabel 2.2 og tabel 2.1, skyldes at tabel 2.2 er eksklusiv frakendelsessager og sager, hvor det er uoplyst, om ansøger tidligere har fået bevilget støtte. Tabellen er inklusiv remonstrationssager.

25 procent af ansøgerne *uden* tidligere bevilget støtte fik almindelig støtte til køb af en handicapbil, og 24 procent fik udvidet støtte - det vil sige støtte til køb af en stor handicapbil. 14 procent fik tilskud til særlig indretning, uden at de samtidig er bevilget lån til køb af ny bil. 6 procent blev alene bevilget anden form for støtte som for eksempel fritagelse for afgift efter brændstofforbrug mv., tilskud til køreundervisning, lån til betaling af registreringsafgift og afdragsfrihed under uddannelse.

2 I tabellen er antallet af afgjorte sager fordelt efter afgørelsestype. Anke- og remonstrationssagerne er fordelt efter, om ansøgeren forinden var bevilget bilstøtte eller om ansøgeren ikke tidligere var tilkendt støtte. Ansøgerne er opgjort netto efter hvilken støtte, de er bevilget i en prioriteret rækkefølge. *Afslag* indebærer således, at ansøgeren har fået et fuldstændigt afslag på enhver form for støtte. Ansøgere, der har fået et delvist afslag (eksempelvis en ansøger, som har fået bevilget støtte til særlig indretning, men har fået afslag på støtte til køb af bil), indgår ikke i antallet af afslag. Ansøgere, der har fået bevilget *almindelig støtte* til køb af bil, omfatter sager, hvor der er bevilget lån til køb af bil, dog eksklusive ansøgere, der har fået tilkendt udvidet støtte til køb af bil. Ansøgere med *udvidet støtte* til køb af bil omfatter alle ansøgere, der har fået denne støtteform. Ansøgere, der har fået bevilget tilskud til *særlig indretning*, omfatter kun de sager, hvor der ikke samtidig er bevilget støtte til køb af bil. *Anden bilstøtte* omfatter sager, hvor der er bevilget en form for bilstøtte, for eksempel fritagelse for afgift - men hverken støtte til køb af bil eller tilskud til særlig indretning.



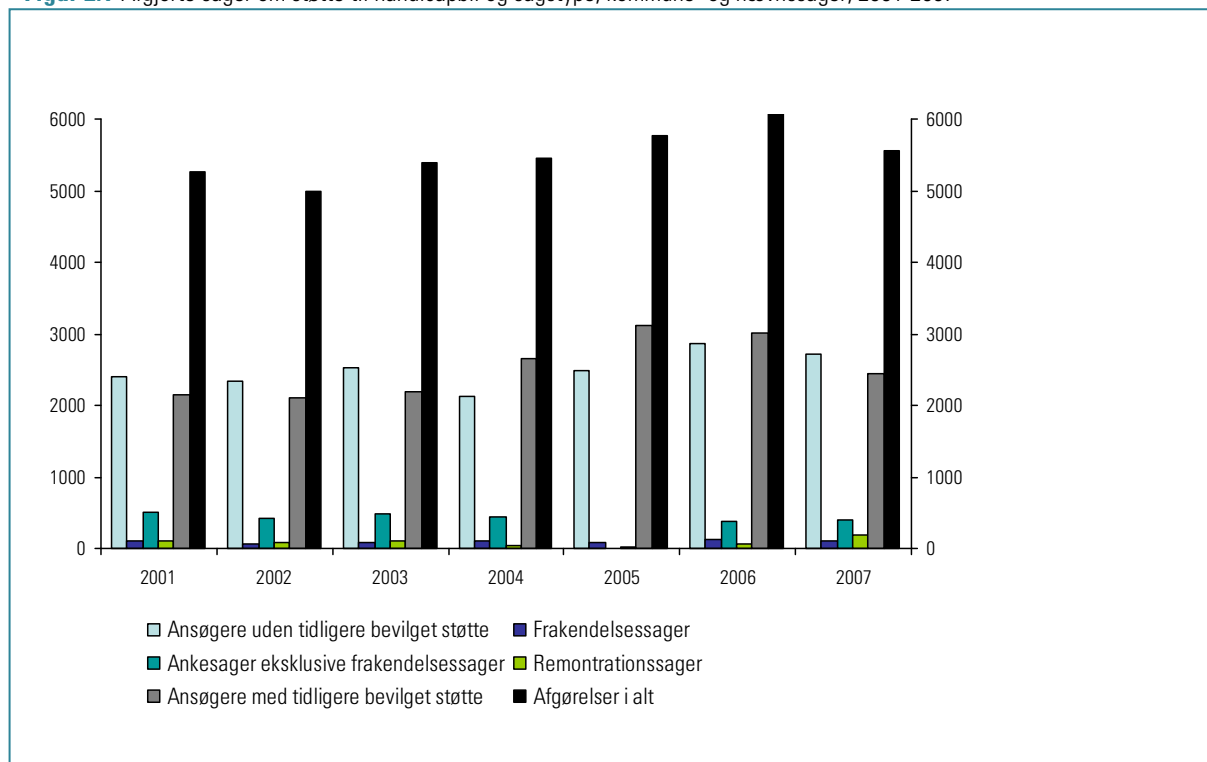
48 procent af ansøgerne i kommunerne *med* tidligere bevilget støtte fik bevilget almindelig udskiftning af deres handicapbil i 2007. 4 procent fik en førtidig udskiftning inden udløbet af 6-årsperioden. Derudover fik 21 procent af ansøgerne *med* tidligere bevilget støtte alene tilskud til særlig indretning og 14 procent fik udelukkende andre former for støtte som for eksempel afgiftsfritagelse.

For ansøgere *med* tidligere bevilget støtte fik henholdsvis 12 procent i kommunerne og 75 procent i nævnene fuldstændigt afslag på ansøgningen om støtte til handicapbil. Den høje afslagsprocent i nævnene skyldtes, at nævnene i mange tilfælde stadfæstede kommunernes afgørelser om afslag.

## 2.2 Udviklingen siden 2001

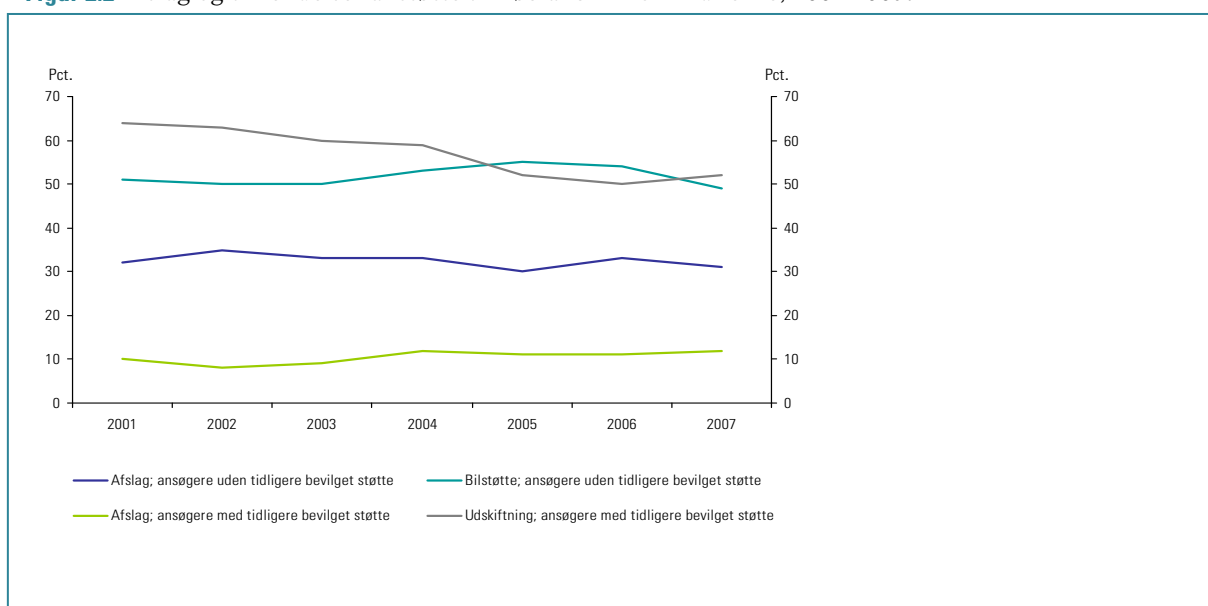
Frem til 2006 steg antallet af afgørelser i amterne, som tidligere havde ansvaret. Denne udvikling er vendt i 2007, hvor kommunerne overtog det fulde ansvar. Antallet af afgørelser for ansøgere *med* tidligere bevilget støtte har imidlertid været faldende allerede siden 2005, *jf. figur 2.1*.

**Figur 2.1** Afgjorte sager om støtte til handicapbil og sagstype, kommune- og nævnssager, 2001-2007



Fra 2001 til 2006 er andelen af bevillinger til ansøgere *uden* tidligere bevilget støtte steget, mens der ses et mindre fald fra 2006 til 2007. Samtidig er andelen af bevillinger til udskiftning af bil faldet gennem årene, *jf. figur 2.2*.

**Figur 2.2** Afslag og tilkendelser af støtte til køb af bil i kommunerne, 2001-2007.



Note: Det skal bemærkes, at tilkendelse af støtte til særlig indretning eller anden støtte ikke er medtaget som tilkendelse i denne figur.

Siden 2000 har den kommunale eller amtslige afslagsprocent for ansøgere *med* og *uden* tidligere bevilget støtte været relativt stabil på henholdsvis 10 procent og 33 procent.

### 2.3 Nye handicapbiler i 2007

I 2007 bevilgede kommunerne 2.479 nye handicapbiler. 1.114 biler var til ansøgere *uden* tidligere bevilget støtte og 1.365 biler var til ansøgere *med* tidligere bevilget støtte til almindelig og førtidig udskiftning samt bevillinger af nye lån til ansøgere, der hidtil kun havde modtaget anden form for bilstøtte som eksempelvis tilskud til særlig indretning<sup>3</sup>, *jf. tabel 2.3*.

<sup>3</sup> I tabel 2.2 indgår disse under ansøgere *med* tidligere bevilget støtte, under *anden bilstøtte*.

**Tabel 2.3** Bevillinger til støtte til køb af bil fordelt efter ansøgerkategori, kommunesager, 2007

	Antal
<i>Ansøgere uden tidligere bevilget støtte</i>	
Almindelig støtte til køb af bil	568
Udvidet støtte til køb af bil	546
I alt, eksklusiv afslag	1.114
<i>Ansøgere med tidligere bevilget støtte</i>	
Almindelig udskiftning	523
Førtidig udskiftning	108
Støtte til nyt køb bil	734
I alt, eksklusiv afslag	1.365
I alt	2.479

I 2007 fik 1/3 af ansøgere - *uden* tidligere bevilliget støtte - bevilliget almindelig støtte. 1/3 fik udvidet støtte og den sidste 1/3 fik afslag. Afslagsprocenten var lavere for erhvervsbiler og uddannelsesbiler end for trivselsbiler. I nævnene fik 86 procent afslag og 14 procent bevilliget støtte, *jf. tabel 2.4*.

**Tabel 2.4** Ansøgere *uden* tidligere bevilget støtte, afgørelsesmyndighed, biltype og afgørelse, 2007. Procent

	Kommuner					Nævn				
	Erhvervsbil	Uddannelsesbil	Trivselsbil	Uoplyst	I alt	Erhvervsbil	Uddannelsesbil	Trivselsbil	Uoplyst	I alt
Almindelig støtte	48	46	29	100	33	19	67	9	0	12
Udvidet støtte	23	23	34	0	31	4	0	2	0	2
Afslag på støtte	29	31	37	0	36	78	33	89	0	86
I alt	100	100	100	100	100	100	100	100	0	100
Antal	282	48	1.382	4	1.716	27	3	149	0	179

Noter: Kategorierne "Almindelig støtte til bilkøb" og "Udvidet støtte til bilkøb" er relateret til, hvilken biltype/andet der er bevilliget, mens "Afslag på støtte til bilkøb" er kategoriseret ud fra, hvad der er ansøgt om.

I tabel 2.2 var der 2.354 ansøgere i kommunerne uden tidligere bevilget støtte. Ansøgere, der alene har fået støtte til særlig indretning eller anden støtte, ikke er inkluderet i tabel 2.4.

Den bilkategori, der hyppigst blev behandlet ansøgninger om, var i både kommuner og nævn trivselsbiler.<sup>4</sup>

## 2.5 Ansøgere uden tidligere bevilget støtte

Der var lige mange mænd og kvinder blandt ansøgere *uden* tidligere bevilget støtte til handicapbil.

I 2007 var ansøgerne *uden* tidligere bevilget støtte i gennemsnit 52 år, hvor mænd har været lidt ældre end kvinder. Gennemsnitsalderen for personer varierede mellem de forskellige støtteformer, *jf. tabel 2.5*.

**Tabel 2.5** Ansøgere *uden* tidligere bevilget støtte fordelt efter afgørelse og alder på ansøgningstidspunktet, 2007. Procent<sup>1</sup>

	Alder ved ansøgning (år)								I alt	Gns. alder
	0-9	10-19	20-29	30-39	40-49	50-59	60-69	70 -		
Sagens afgørelse										År
Afslag	1	2	5	15	22	26	19	10	100	51
Almindelig støtte	1	3	7	14	19	29	18	9	100	51
Udvidet støtte	3	3	6	12	19	23	18	16	100	54
Særlig indretning	1	2	3	12	19	25	20	18	100	55
Anden bilstøtte	1	3	5	11	14	27	25	14	100	54
I alt	1	2	6	14	20	26	19	12	100	52

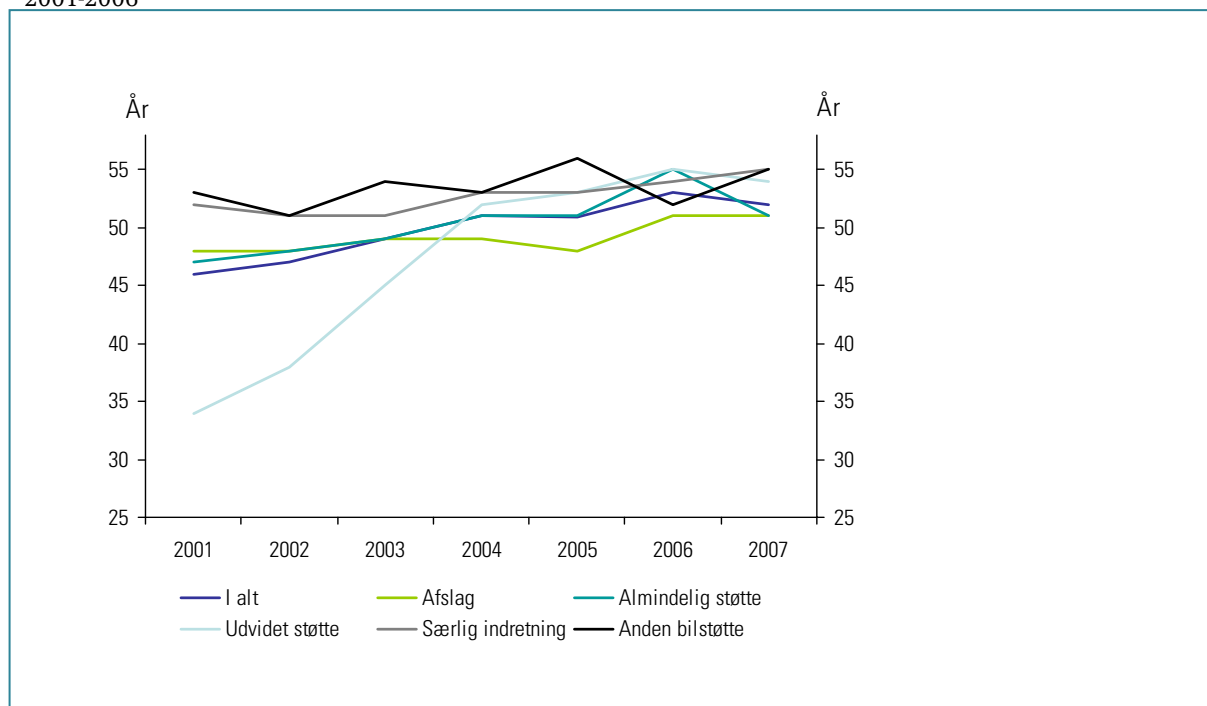
<sup>1</sup> Eksklusiv sager, hvor alder er uoplyst.

Ansøgere *uden* tidligere bevilget støtte, som fik afslag, var i gennemsnit 51 år – samme gennemsnitsalder som ansøgere, der fik bevilget almindelig støtte til køb af bil. Gennemsnitsalderen ved bevilget udvidet støtte til køb af bil var 54. Ansøgere, der fik særlig indretning, var i gennemsnit 55 år, mens ansøgerne til anden bilstøtte havde en gennemsnitsalder på 54 år.

Gennemsnitalderen for ansøgere *uden* tidligere bevilget støtte er steget med seks år fra 46 år 2001 til 52 år i 2007, *jf. figur 2.3*.

<sup>4</sup> Trivselsbiler tildeles personer som ikke er i erhverv eller under uddannelse.

**Figur 2.3** Gennemsnitsalder for ansøgere *uden* tidligere bevilget støtte fordelt efter afgørelse 2001-2006



Udviklingen dækker imidlertid over et lille fald i gennemsnitsalderen fra 2006 til 2007.

Ansøgere om almindelig og udvidet støtte er i gennemsnit yngre i 2007 end i 2006, hvorimod gennemsnitsalderen er steget for alle andre ansøgere fra 2006 til 2007.

De mest udbredte hoveddiagnoser blandt ansøgere *uden* tidligere bevilget støtte er bevægeapparatlidelser (led- og slidgigt, ryglidelser mv.) og nervesygdomme (

sklerose, lammelser mv.) som udgjorde henholdsvis 31 procent og 21 procent af ansøgerne i 2007, jf. tabel 2.6.

**Tabel 2.6** Ansøgere *uden* tidligere bevilget støtte fordelt efter sagens afgørelse og diagnose. Kommunesager, 2007. Procent

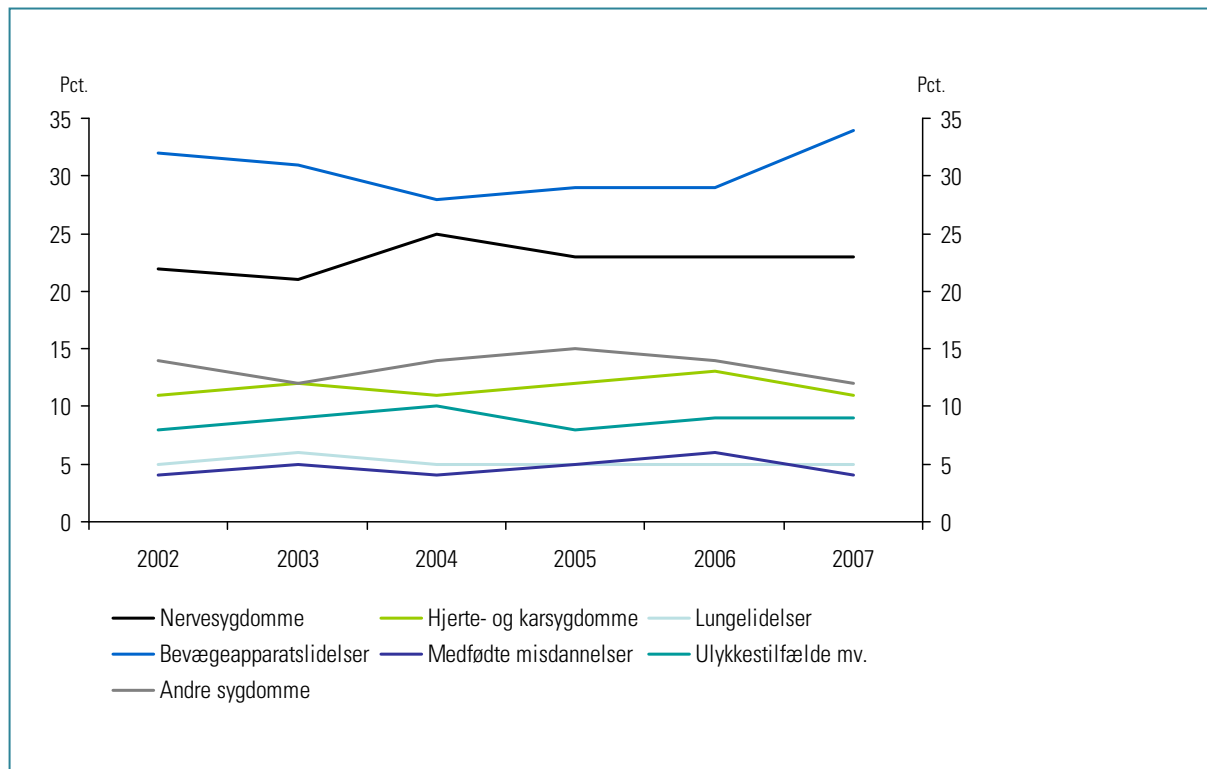
Sagens afgørelse:	Diagnosegruppe									I alt	
	Nervesygdomme	Hjerte- / karsygdomme	Lunge- lidelser mv.	Bevægeapparatlidelser	Medfødte misdannelser	Ulykkestilfælde, misdannelser mv.	Andre sygdomme	Klassifikationsnummer ikke oplyst	Uoplyst		Antal
Afslag	11	9	5	39	2	8	15	9	2	100	740
Alm. støtte	24	12	8	25	4	7	10	9	1	100	581
Udvidet støtte	31	10	3	22	7	7	9	9	1	100	559
Særlig indretning	20	9	1	40	2	9	6	9	4	100	341
Anden bilstøtte	23	10	8	27	1	15	8	6	4	100	133
I alt	21	10	5	31	4	8	11	9	2	100	2.354

Noter: Ikke alle rækker i tabellen summer til 100 procent, da der er sager, hvor diagnosen ikke er oplyst. Grupperingen "Klassifikationsnummer ikke oplyst" udgør 9 procent. Grupperingen indeholder diagnose med tekst, men hvor klassifikationsnummer ikke er oplyst.

10 procent af ansøgerne *uden* tidligere bevilget støtte led af hjerte-/karsygdomme, 8 procent af følgerne efter ulykkestilfælde mv., 5 procent af lungesygdomme og 6 procent af medfødte misdannelser.

Andelen af ansøgere med bevægeapparatlidelser er steget fra 2006 til 2007, hvorimod andelen af ansøgerne med hjerte- og karsygdomme er faldet, *jf. figur 2.4*

**Figur 2.4** Ansøgere *uden* tidligere bevilget støtte fordelt efter hoveddiagnose 2001-2007. Procent



Note: I 2007 er grupperingen "Klassifikationsnummer ikke oplyst" holdt ude i forbindelse med beregning af de procentvise andele de forskellige diagnoser andrager.

## 2.6 Sagsbehandlingstid

I 2007 måtte ansøgere uden tidligere bevilget støtte i gennemsnit vente 8,9 måneder på en afgørelse i kommunerne, jf. tabel 2.7.

**Tabel 2.7** Ansøgere uden tidligere bevilget støtte fordelt efter sagsbehandlingstid og afgørelse<sup>1</sup> 2007

		Samlet sagsbehandlingstid i						I alt	Gennemsnitlig	
Sagens afgørelse:		0-	3-	6-	9-	12-	18-	%	Antal	
		%	%	%	%	%	%	%		
Afslag	Kommuner	11	21	23	18	20	8	100	731	8,8
	Nævn (ankesag)	4	29	45	18	3	1	100	170	6,8
Almindelig støtte	Kommuner	7	15	22	20	26	11	100	578	10,3
	Nævn (ankesag)	13	52	26	-	9	-	100	23	5,1
Udvidet støtte	Kommuner	7	18	25	18	23	9	100	558	9,6
	Nævn (ankesag)	25	50	25	-	-	-	100	4	3,8
Særlig indretning	Kommuner	33	22	20	12	8	6	100	338	6,2
	Nævn (ankesag)	-	40	20	20	20	-	100	5	7,6
Anden bilstøtte	Kommuner	15	23	21	17	20	4	100	132	7,8
	Nævn (ankesag)	-	50	50	-	-	-	100	2	5,5
I alt	Kommuner	12	19	23	18	21	8	100	2.337	8,9
	Nævn (ankesag)	5	32	42	16	4	1	100	204	6,6

<sup>1</sup> Eksklusive sager med uoplyst ekspeditionstid.

29 procent af ansøgerne uden tidligere bevilget støtte havde i 2007 ventet i mere end ét år. Det gælder også i sager, hvor der er givet afslag, selvom de ofte ikke kræver samme detailvurdering som en tilkendelse.

Sagsbehandlingstiden er afhængig af den afgørelse, der træffes. Sagsbehandlingstiden var 8,8 måneder i kommunernes afslagssager og 10,3 måneder ved sager, hvor der blev bevilget almindelig støtte. Den laveste sagsbehandlingstid på 6,2 måneder var i sager, hvor der blev bevilget særlige indretninger.

For ankesagerne i de sociale nævn, var den gennemsnitlige sagsbehandlingstid 6,6 måneder - regnet fra det tidspunkt, hvor kommunen traf sin afgørelse som 1. instans. Da der er en klagefrist på 4 uger, er den effektive sagsbehandlingstid i nævnene kortere end det anførte.

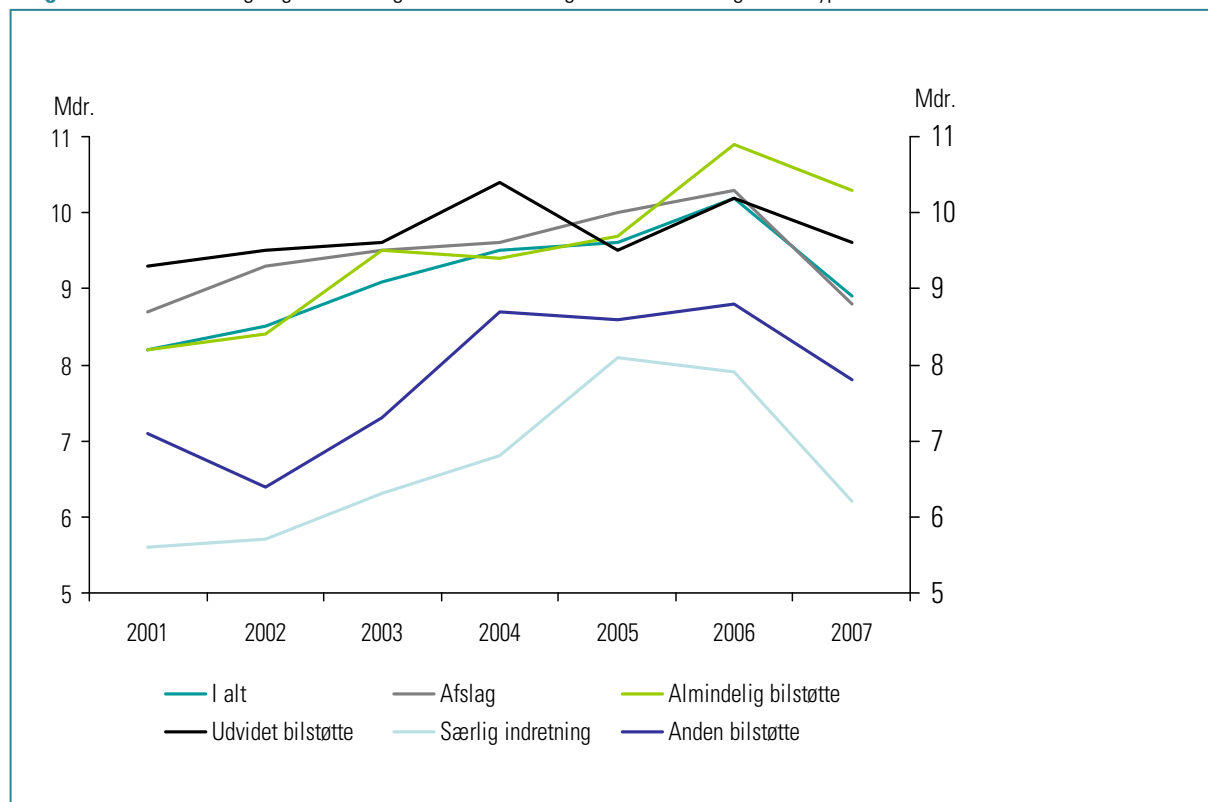
For ankesagernes vedkommende var sagsbehandlingstiden længst i de få sager, hvor der blev bevilget almindelig støtte til køb af bil, mens den var kortest, når der blev bevilget udvidet



bilstøtte. Det skal dog bemærkes, at der indgår meget få sager i disse kategorier, så der skal meget få udsving til i enkelte sagers sagsbehandlingstid, før det giver sig udslag i den gennemsnitlige sagsbehandlingstid. Dette gælder også for sagerne med afgørelse om udvidet støtte.

I kommunerne er sagsbehandlingstiden faldet fra 2006 til 2007 med 1,3 måned. Den gennemsnitlige sagsbehandlingstid er faldet for alle afgørelsestyper. Sagsbehandlingstiden er for alle afgørelsestyper været stigende frem til 2006. Denne udvikling er således blevet vendt i 2007, jf. figur 2.5.

**Figur 2.5** Gennemsnitlig sagsbehandlingstid i kommunesager fordelt efter afgørelsestype. 2001- 2007



Faldet i sagsbehandlingstiden skyldes sandsynligvis, at den samlede afgørelseskompetence er overgået til de nye kommuner fra 2007 som led i kommunalreformen. Tidligere indstillede kommunerne sagerne til afgørelse i amterne.

Procentandelen af sager, hvor sagsbehandlingstiden var mere end ét år, udgjorde i 2006 30 procent og i 2007 29 procent og er dermed stort set ens. Den kortere gennemsnitlige

sagsbehandlingstid bæres af, at en større andel af sager i 2007 blev afgjort inden for de første 6 måneder.

Den samlede gennemsnitlige sagsbehandlingstid for nævnenes sager er steget fra 4,4 måneder i 2006 til 6,6 måneder i 2007, *jf. tabel 2.7*

## 2.4 Andel omgjorte sager i nævnene

I 2007 var nævnenes omgørelsesprocent samlet set på 34 procent. 13 pct. af afslagene i kommunerne blev omgjort i nævnene, *jf. tabel 2.8*.

**Tabel 2.8** Nævnsager fordelt efter afgørelsestype i kommune og nævn<sup>1</sup> 2007

	Nævnets afgørelse af ankesager				I alt <sup>3</sup>	
	Afslag	Almindelig og udvidet støtte <sup>2</sup>	Særlig indretning	Anden bilstøtte	Antal	Omgørelsesprocent
Kommunens afgørelse	Antal	Antal	Antal	Antal	Antal	Omgørelsesprocent
Afslag	194	5	12	12	223	13
Almindelig og udvidet	2	0	0	1	3	100
Særlig indretning	56	6	17	4	83	80
Anden bilstøtte	9	1	3	1	14	93
I alt	261	12	32	18	323	34

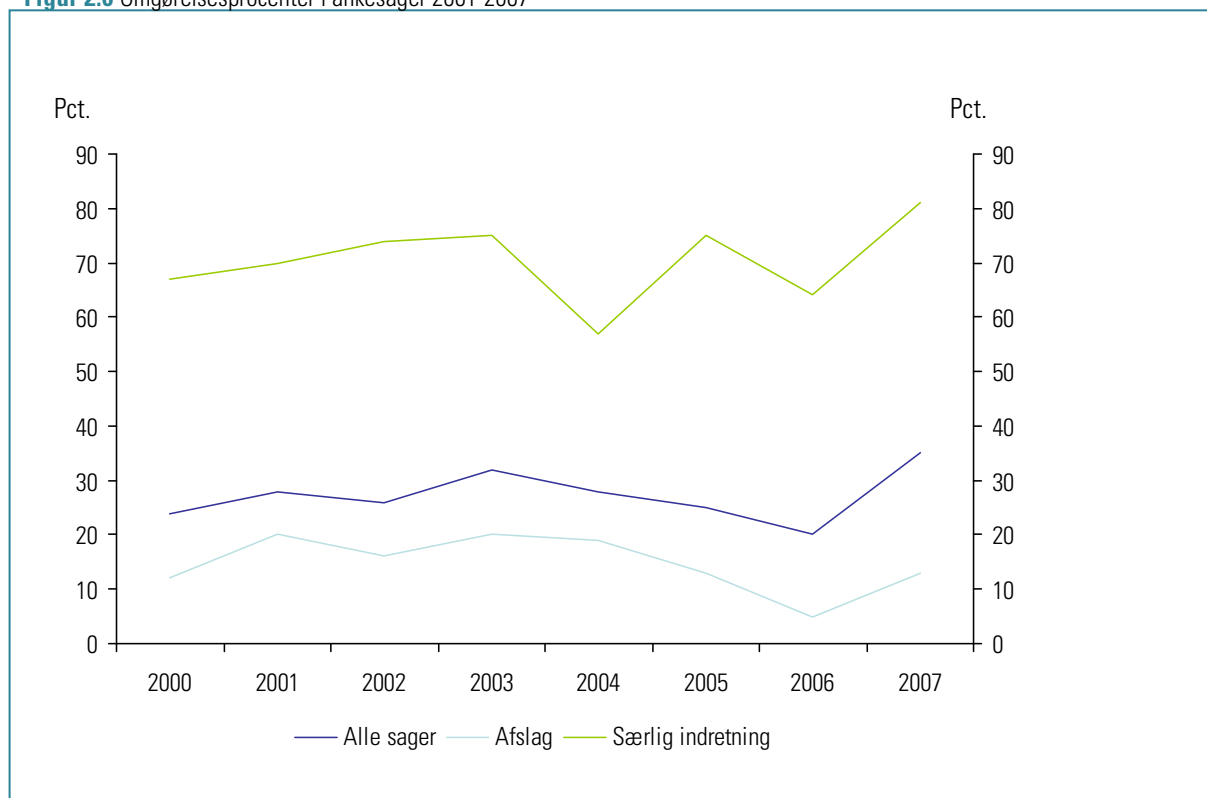
<sup>1</sup> Eksklusive uoplyste og ankesager vedrørende frakendelse af bilstøtte

<sup>2</sup> Kategorierne almindelig støtte og udvidet støtte er slået sammen, da de indeholder meget få sager.

<sup>3</sup> Eksklusive sager, hvor afgørelsen er uoplyst i både amt og nævn (9 sager), men inklusiv sager, hvor afgørelsen kun er uoplyst i amterne. Her antages det at der er overensstemmelse mellem kommuners og nævnss afgørelse.

Omgørelsesprocenten var 80 af sagerne hvor kommunerne har bevilliget særlig indretning, hvor nævnene hovedsageligt har givet afslag. En del af forklaringen på de høje omgørelsesprocenter, som for eksempel særlig indretning, er, at der er flere muligheder for at detailvurdere, når der er tale om en afgørelse om støtte, end når der er tale om et totalt afslag. Dette bekræftes af, at nævnenes omgørelsesprocent gennem årene har været lavest, når der har været tale om ankesager om afslag i amterne (nu kommunerne), mens omgørelsesprocenten generelt har været højere i ankesager om særlig indretning, anden støtte, almindelig støtte eller udvidet støtte.

Omgørelsesprocenten for alle ankesager har siden 2003 været støt faldende indtil 2006, mens der er sket en stigning fra 2006 til 2007, *jf. figur 2.6*.

**Figur 2.6** Omgørelsesprocenter i ankesager 2001-2007

# 3 Regelsæt og sagsgang

Denne statistik vedrører afgørelser om bilstøtte mv., der er truffet efter lov om social service i 2007.

Lovgrundlaget for bevilling af støtte til bil i 2007 fremgår af § 114 i lov om social service, jf. lovbekendtgørelse nr. 1117 af 26. september 2007 med senere ændringer, samt Velfærdsministeriets bekendtgørelse nr. 615 af 15. juni 2006, som senere ændret ved bekendtgørelse nr. 585 af 7. juni 2007.

Endvidere henvises til Socialministeriets vejledning nr. 97 af 5. december 2006 om hjælpemidler, biler, boligindretning mv.

I forbindelse med kommunalreformen overgik afgørelseskompetencen fra de tidligere amtskommuner til de nye kommuner. Den hidtidige opdeling i indstillende myndighed (kommunen) og afgørende myndighed (amtskommunen) bortfaldt således fra 1. januar 2007.

De sociale nævn er uændret klagemyndighed.

## 3.1 Personkreds

Efter servicelovens § 114 kan der ydes støtte til køb af bil til personer med en varigt nedsat fysisk eller psykisk funktionsevne, der bevirker, at de ikke eller kun med betydelig vanskelighed kan fungere i den daglige tilværelse uden brug af bil.

De nærmere betingelser i 2007 for at yde støtte til køb af bil er fastsat i Velfærdsministeriets bekendtgørelse nr. 615 af 15. juni 2006 om støtte til køb af bil efter servicelovens § 114, som senere ændret ved bekendtgørelse nr. 585 af 7. juni 2007. Efter denne bekendtgørelse kan bilstøtte bevilges på følgende betingelser:

- Støtte til køb af bil kan ydes til personer med en varig nedsættelse af funktionsevnen, der væsentligt forringer evnen til at færdes eller i væsentlig grad vanskeliggør muligheden for at opnå eller fastholde et arbejde eller gennemførelse af en uddannelse uden brug af bil.

- Ved vurderingen af ansøgers helbredsmæssige forhold skal der lægges vægt på det objektive lægelige fund, lægelige udtalelser, oplysninger om lidelsens udvikling, ansøgers evne til at færdes, herunder gangdistance, og om der foreligger et særligt skånebehov.
- Der skal endvidere lægges vægt på ansøgers familie-, erhvervs- og uddannelsesmæssige forhold, i det omfang disse forhold har betydning for ansøgers funktionsevnenedsættelse og ansøgers daglige kørselsbehov.
- Tildeling af støtte forudsætter, at ansøgers samlede kørselsbehov vurderet på baggrund af alder, almentilstand og forholdene i øvrigt ikke kan tilgodeses mere hensigtsmæssigt ved andre kørselsordninger (herunder benyttelse af kollektive transportmidler og trafikskabernes tilbud om individuel handicapkørsel).
- Det er ikke funktionsnedsættelsens art eller omfang, der er afgørende for tildeling af bilstøtte, men i hvilken udstrækning funktionsnedsættelsen hindrer, at ansøger kan benytte kollektive transportmidler og i øvrigt dække sit kørselsbehov på anden måde end ved at køre i egen bil. Dette beror på en *samlet vurdering* af ansøgers sociale og helbredsmæssige forhold. Heri indgår oplysninger om ansøgers kørselsbehov og en vurdering af, om støtte til bil i væsentlig grad vil gøre ansøger selvhjulpent.

## 3.2 Støtteformer

Tilkendelsesreglerne og betingelserne for støtte til køb af bil er opdelt efter kørselsbehovets karakter. Der skelnes mellem 3 bilkategorier:

- erhvervsbil, når bilstøtte er nødvendig for, at ansøger kan komme til og fra et arbejde, hvor ansøgeren skaffer sig et væsentligt bidrag til forsørgelsen;
- uddannelsesbil, når bilstøtte er nødvendig for, at ansøger kan komme til og fra en uddannelse, der ud fra et overordnet tilrettelagt uddannelsesforløb sigter mod fremtidige arbejds- og indtægtsmuligheder;
- trivselsbil, når bilstøtten i væsentlig grad afhjælper følgerne af ansøgers funktionsnedsættelse og der ved i væsentlig grad letter den daglige tilværelse.

Er ansøger berettiget til bilstøtte under én af de nævnte kategorier, kan hjælpen ydes på følgende måde:

- Støtte til køb af en ny bil ydet som et rentefrit lån på indtil 145.000 kr. ("lånerammen", 2007-niveau), dog højst svarende til bilens købesum. Et sådant lån kaldes almindelig

støtte til lån. Lånet afdrages på lempelige vilkår over 6 år. For personer med et årligt indkomstgrundlag på mindre end 173.000 kr. (2007-niveau) afdrages kun halvdelen af lånet, resten nedskrives. For personer med et højere indkomstgrundlag forhøjes den andel af lånet, der skal tilbagebetales ved en indtægtsmæssig graduering. Støtten til lån ydes til den billigst egnede bil.

- Når der foreligger ganske særlige forhold i forbindelse med ansøgers funktionsnedsættelse, kan der ydes et rente- og afdragsfrit lån til betaling af en større og dyrere bil (udvidet støtte til køb af bil). Den udvidede støtte udmåles som forskellen mellem ovennævnte låneramme på 145.000 kr. (2007 niveau) og bilens anskaffelsespris. Udvidet støtte kan komme på tale eksempelvis
  - når ansøgers funktionsnedsættelse nødvendiggør særlige indretninger, der kun er mulige i en mere rummelig bil,
  - når der kræves særlige ind- og udstigningsforhold, eller
  - når ansøger skal medbringe hjælpemidler (kørestol mv.).

Udvidet støtte gives til den bil, der efter en konkret vurdering anses for at være den billigste egnede.

- Der kan bevilges ansøger støtte til udskiftning af bilen efter tidligst 6 år. Støtten bevilges som nævnt ovenfor. Nettoprovenuet ved salget af den gamle bil skal anvendes til køb af den nye bil eller fratrækkes i det nye lån, således at den tilbagebetalingspligtige del nedbringes først.
- Der kan ydes støtte til førtidig udskiftning før 6 års periodens udløb, når en ændring i ansøgers helbredsforhold og funktionsniveau betyder, at bilen ikke længere er egnet, når bilen totalskades, eller når det dokumenteres, at udskiftning af bilen er nødvendig.
- For personer under uddannelse kan der bevilges afdragsfrihed, så længe uddannelsen varer, medmindre de har erhvervsindtægt over 2/3 af lånerammen på 145.000 kr. (2007 niveau). Grænsen for erhvervsindtægt blev opreguleret den 16. juni 2007.
- Kommunen er bemyndiget til at bevilge fritagelse for eller nedsættelse af betaling af bilafgift (brændstofforbrugsafgift), når ansøger opfylder betingelserne for støtte til køb af bil. Det er ikke en betingelse, at der samtidig er ydet lån til bilen.

- Der kan ydes støtte til betaling af køreundervisning af ansøger og til lægeerklæringer i forbindelse med ansøgninger om støtte til køb af bil eller ved fornyelse af kørekort af helbredsmæssige årsager. Der kan også bevilges tilskud til betaling af køreundervisning af en person, der godkendes som chauffør for en person under 18 år, der er berettiget til støtte til køb af bil.
- Der kan ydes et rente- og afdragsfrit lån til betaling af registreringsafgift til personer, der ved indrejse i Danmark medbringer en bil, og når betingelserne for støtte til køb af bil i øvrigt er opfyldt.

Endelig kan der ud over støtte til køb af bil mv. ydes tilskud til særlige indretninger, når politiet stiller krav herom, eller når ansøgers helbreds- og funktionsniveau taler for det. Der kan ydes tilskud til særlige indretninger, uanset om der også ydes støtte til køb af bil. Særlige indretninger omfatter typisk installation af specialsæde, motor- og kabinevarmer, servostyring, elektrisk lift mv. Tilskud til automatgear (automatisk transmission), der følger med en ny bil, ydes med 20.275 kr. (2007-niveau) under forudsætning af, at bilen ikke er mere end 1 år gammel og er forsynet med indretningen fra fabrikken.

### 3.3 Vilkår for støtte, frakendelse og henstand

Der gælder en række betingelser for at modtage lån til køb af bil:

- Lånet skal som udgangspunkt anvendes til køb af en fabriksny bil, og bilen skal registreres i navnet på den person, der modtager støtte. Der kan dog ydes støtte til bil, som ansøger eller en anden person i husstanden har købt fabriksny inden for det sidste år. Hvis lånet ydes på baggrund af et barns invaliditet, registreres barnet som ejer og forældrene som brugere.
- Der kan endvidere med samtykke fra ansøger ydes lån til en brugt bil, hvis bilen tidligere er bevilget efter servicelovens § 114 og samtidig er under 2 år gammel. Bilen skal sikkerheds-, drifts- og kvalitetsmæssigt være i forsvarlig stand.
- Bilen må ikke overdrages, udlejes eller udlånes i længere tid og må ikke sælges, før den afdragspligtige del af lånet er afdraget.
- De helbredsmæssige og eventuelle erhvervmæssige og uddannelsesmæssige forudsætninger for støtten skal vedblivende være til stede.
- Bilen skal i videst muligt omfang anvendes til at dække ansøgers totale kørselsbehov (det vil sige, at ansøger i almindelighed skal kunne klare sig uden supplerende kørselsordninger).

Opfylder ansøger ikke længere disse betingelser, kan kommunen træffe afgørelse om frakendelse af støtten. Afgørelsen kan ankes til det sociale nævn. Hvis nævnet stadfæster beslutningen om frakendelse, skal restgælden indfries og afgiftsfritagelsen bortfalde.

Ved manglende betalingsevne på grund af arbejdsløshed, sygdom og lignende kan kommunen give henstand med betaling af afdrag. Der kan også gives henstand med en del af afdraget, således at der fastsættes en midlertidig afdragsordning med nedsatte afdrag. Ved senere udskiftning kan der bevilges eftergivelse, såfremt bilens værdi ved salg ikke dækker restgælden.

### 3.4 Klausulering mv. ved støtte til bilkøb

Ved støtte til køb af bil sørger kommunen for oprettelse af gældsbrief og sikrer, at der ved registrering af bilen indføres en klausul, således at ejerskifte ikke kan finde sted før 6 år efter registreringen. Endvidere orienteres Centralregisteret for motorkøretøjer om eventuel afgiftsfritagelse.

### 3.5 Sagens gang i kommunen

Oftest er det ansøger selv, der tager initiativ til ansøgningen, men også forvaltningen, ansøgerens praktiserende læge, sygehuse, specialinstitutioner mv. kan tage initiativ til at rejse en sag.

Efter modtagelsen af ansøgningen er kommunen ansvarlig for, at sagen oplyses tilstrækkeligt, herunder om ansøgers helbredsmæssige forhold, funktionsevne og behovet for særlige indretninger og andre tilpasninger. Det kan ske ved at indhente oplysninger i form af fornødne erklæringer fra læge, speciallæge, ergo- eller fysioterapeut, hjælpemiddelcentral mv.

Som grundlag for vurderingen af ansøgers funktionsevne skal der ske en bred belysning af, hvordan ansøger klarer sin daglige tilværelse med sit handicap. Denne beskrivelse af ansøgers funktionsniveau, der er baseret på de sociale myndigheders og ansøgerens egen beskrivelse, sammenholdes med oplysninger om det objektive helbredsmæssige grundlag. Ansøgningen skal bedømmes efter en samlet vurdering af ansøgers helbredsmæssige og sociale forhold.

Som nævnt er det en betingelse for tilkendelse af bilstøtte, at ansøgers samlede kørselsbehov vurderet på grundlag af alder, funktionsevne og forholdene i øvrigt, ikke mere hensigtsmæssigt kan tilgodeses ved andre befordringsordninger. Det er således et krav, at ansøgers kørselsbehov kun kan løses ved benyttelse af egen bil.

Under behandlingen af en ansøgning må det endvidere vurderes, om ansøgeren er i stand til at føre bil, eller om en anden person kan stå til rådighed som chauffør. For ansøgere uden



kørekort i forvejen skal der rettes henvendelse til politiet vedrørende udstedelsen af et kørekort og eventuelle vilkår herfor.

### 3.6 Klager over kommunens afgørelser

Hvis ansøger ikke er enig i den afgørelse, som kommunen har truffet, kan ansøger indgive en klage.

Klager over afgørelser indsendes til den kommune, der har truffet afgørelsen, senest 4 uger efter afgørelsen. Kommunen genvurderer sagen (remonstration). Ændrer myndigheden ikke afgørelsen, sendes klagen videre til klageinstansen, det sociale nævn.

Nævnene består af direktøren for statsforvaltningen som formand, og repræsentanter udpeget efter indstilling fra kommunerne i regionen og fra Danske Handicaporganisationer.

Som hovedregel kan en afgørelse efter den sociale lovgivning kun påklages til én instans, det vil sige det sociale nævn. Dog kan Ankestyrelsen, der som overordnet ankeinstans koordinerer praksis på bilområdet i hele landet, optage sager, der skønnes at have *principiel* eller *generel* betydning for praksis, til behandling. Der er tale om sager, der er egnede til at afklare lovgivningen og præcisere praksis på et bestemt område - eller som indeholder spørgsmål, som Ankestyrelsen ikke tidligere har taget stilling til.

Ankestyrelsens afgørelser i principielle og generelle sager vedrørende støtte til erhvervelse af motorkøretøj indgår ikke i denne årsstatistik.

# 4 Indsamling og behandling af data

## 4.1 Indsamling

Til brug for kommunernes og de sociale nævns indberetninger findes der på Ankestyrelsens hjemmeside elektroniske indberetningsskemaer, som udfyldes for hver afgørelse, som de pågældende myndigheder har truffet i sager om støtte til køb af bil mv. Skemaerne udfyldes af den myndighed, som har truffet afgørelse i den pågældende sag.

Kommunerne og nævnene har indberettet afgørelser vedrørende alle former for støtte efter bilbekendtgørelsen. Hvis der i samme sag og på samme tid træffes afgørelse om flere forskellige støtteformer, er disse afgørelser samlet som én afgørelse. Hvis der over en periode er truffet flere afgørelser om den samme person inden for samme år, ville disse afgørelser blive registreret særskilt, og ansøgeren vil således indgå i statistikken, hver gang der er truffet en afgørelse. Årsstatistikken er således en afgørelsesstatistik, idet statistikken først og fremmest vedrører antallet af afgørelser frem for antallet af personer.

## 4.2 Skemaindhold

De udfyldte statistikskemaer indeholder oplysninger om den pågældende ansøgers personlige forhold så som alder, statsborgerskab, civilstand, indtægtsforhold mv.. Arten af den nuværende sag og eventuel afgørelse på tidligere sag oplyses også. Skemaerne indeholder endvidere visse lægelige oplysninger om blandt andet ansøgerens hoveddiagnose og gangdistance. Endelig gives oplysninger om kommunens og eventuelt nævnets afgørelse, afgørelsesart og -måde samt sagsbehandlingens varighed.

## 4.3 Behandling af skemaoplysninger

Ved myndighedernes indtastning af indberetningsskemaerne modtager Ankestyrelsen løbende ovennævnte data samt kontrollerer for fejl og mangler. Hvis der konstateres fejl og/eller mangler i et skema, som ikke umiddelbart kan korrigeres, kontaktes den myndighed, som har indsendt det pågældende skema med henblik på afklaring eller komplettering af de afgivne oplysninger.

I forbindelse med udarbejdelse af årsstatistikken gennemføres en række logiske tests omkring besvarelsernes interne overensstemmelse samt forskellige pålidelighedstests. De fleste fejl kan umiddelbart rettes i forbindelse med testene. I enkelte tilfælde kan det kun vanskeligt lade sig gøre eller slet ikke lade sig gøre. Disse data ekskluderes af hensyn til datavaliditeten fra årsstatistikken.

Et mindre antal skemaer indeholder ikke alle ønskede oplysninger. Derfor kan kategorien uoplyst forekomme i årsstatistikens skemaer og tabeller.

Efter rensning og validering af skemaoplysningerne har Ankestyrelse foretaget en analyse af datamaterialet. I årsstatistikens tabeller kan afrunding medføre, at tallene ikke summer til totalen/100.