

Ankestyrelsens statistikker

Støtte til køb af bil mv. Servicelovens § 99

Årsstatistik 2005



Ankestyrelsen





Ankestyrelsen

Titel Støtte til køb af bil mv.: Årsstatistik 2005
Udgiver Ankestyrelsen, december 2006
ISBN nr 87-7811-486-1
Journalnr 0000350-06
Opsætning Ankestyrelsen
Amaliegade 25, Postboks 9080, 1022 København K
Telefon 33 41 12 00, Telefax 33 41 14 00, E-post ast@ast.dk
Hjemmeside www.ast.dk

Denne publikation kan frit citeres med tydelig kildehenvisning.

Indhold

Side	Kapitel
4	Forord
5	1 Sammenfatning
6	2 Afgørelser om bilstøtte i amter og nævn
28	3 Regelsæt og sagsgang
34	4 Indsamling og behandling af data

Forord

Ankestyrelsen udsender hermed en opgørelse for 2005 over antallet af afgørelser om bilstøtte. Denne statistik har således til formål at give overblik over alle de afgørelser, der er truffet i amter og sociale nævn om sager efter servicelovens § 99 om støtte til køb af bil mv.

Kvaliteten af en statistik som denne afhænger i høj grad af den indsats, som medarbejderne i amtskommuner og nævn udfører med at indberette oplysninger om § 99 afgørelserne. Det er med til at sikre, at de indberettede oplysninger er fyldestgørende og korrekte. Ankestyrelsen vil gerne benytte lejligheden til at takke de medarbejdere, som har udført dette arbejde.

Ankestyrelsen har som noget nyt åbnet for adgang til udtræk af data fra vores mange statistikker. Tallene fra denne statistik og yderligere bilagstabeller vil i starten af 2007 blive gjort tilgængelige på Ankestyrelsens dataportal, der kan findes på Ankestyrelsens hjemmeside www.ast.dk under punktet Dataportal.

1 Sammenfatning

Amterne har i 2005 truffet 5.299 afgørelser om bilstøtte mv. efter servicelovens § 99, mens de sociale nævn traf 473 afgørelser i klagesager. Antallet af afgørelser steg med 6 procent fra 2004 til 2005 i amterne, hvorimod antallet af sager i nævnene var stort set uændret.

I 2005 var den gennemsnitlige sagsbehandlingstid på 9,6 måneder, hvoraf kommunernes forberedelse i gennemsnit tog 6,5 måned, og amterne efterfølgende behandling i gennemsnit tog 3,1 måned. I forhold til 2004 er den gennemsnitlige sagsbehandlingstid steget med 0,1 måned, hvilket dækker over 0,4 måned længere sagsbehandlingstid i kommunerne og et fald i amternes på 0,3 måned. Den gennemsnitlige sagsbehandlingstid har været stigende siden 2001.

Sagsbehandlingstiden i nævnene var i 2005 på 5,1 måneder inklusiv klagefristen på 4 uger. Det var uændret i forhold til 2004.

Der er relativt store geografiske forskelle i sagsbehandlingstiden. Den samlede sagsbehandlingstid i 2005 i amterne – inklusiv den kommunale sagsbehandling - varierede i gennemsnit fra 6,2 måneder i Bornholms Regionskommune til 15 måneder i Københavns Amt. Tallene dækker over store regionale forskelle både i kommunerne og amterne.

Nævnenes ankesager varierede i 2005 fra en gennemsnitlig sagsbehandlingstid på 2,7 måned for nævnet i Ringkøbing Amt til 9 måneder for nævnet i Bornholms Regionskommune.

Omgørelsesprocenten i nævnene faldt i 2005 til 25 procent. Omgørelsesprocenten var højest for sager om særlig indretning (75 procent) og lavest for afslagssager (13 procent).

Gennemsnitsalderen hos ansøgere uden tidligere bevilget støtte var i 2005 51 år, og der var nogenlunde lige mange kvinder og mænd. Diagnoserne for ansøgere uden tidligere bevilget støtte var oftest bevægeapparatslidelser og nervesygdomme.

2 Afgørelser om bilstøtte i amter og nævn

2.1 Antal afgørelser og afgørelsestyper

Antallet af afgørelser om bilstøtte mv. efter servicelovens § 99 steg med knap 6 procent fra 2004 til 2005. I 2005 blev der truffet 5.772 afgørelser om bilstøtte mod 5.460 afgørelser i 2004, *jf. tabel 2.1.*

Tablet 2.1 Afgjorte sager om bilstøtte, fordelt efter afgørelsesmyndighed og sagstype, absolutte tal

	2004 ³			2005		
	Amtssager	Nævnssager	I alt	Amtssager ¹	Nævnssager	I alt
Ansøgere uden tidligere bevilget støtte	2.135	-	2.135	2.239	245	2484
Frakendelsessager	91	21	112	72	13	85
Ankesager ekskl. frakendelsessager ²	-	436	436	-	-	-
Remonstrationssager	45	-	45	16	-	16
Ansøgere med tidligere bevilget støtte	2.662	-	2.662	2.966	157	3.123
Uoplyst	57	13	70	6	58	64
I alt	4.990	470	5.460	5.299	473	5.772

¹ En amtslig institution havde på databehandlingstidspunktet ikke indberettet samtlige sager på området for 2005. Det betyder, at det samlede antal amtssager i 2005 er mellem 50 og 100 sager større end her angivet.

² Der er sket en ændring i opdelingen fra 2004 til 2005. I 2004 blev det samlede antal ankesager (ekskl. frakendelsessager) oplyst, mens dette tal i 2005 er opdelt i ansøgere med hhv. uden tidligere bevilget støtte mv.

³ Tallene for 2004 svarer ikke direkte til tallene fra årsstatistikken 2004, da de efterfølgende er blevet opdateret med senere indberettede sager.

Stigningen i antal afgørelser er sket i amterne og vedrører både ansøgere med¹ og uden² tidligere bevilget støtte. Blandt de amtslige afgørelser indgår relativt få frakendelses- og remonstrationssager³, og der er sket et fald fra 2004 til 2005 i disse sagstyper.

I 2005 fik 30 procent af ansøgere uden tidligere bevilget støtte et fuldstændigt afslag på deres ansøgning om bilstøtte mv. i amterne. I nævnene blev et fuldstændigt afslag givet til 87 procent, *jf. tabel 2.2.*

¹ *Ansøgere med tidligere bevilget støtte* dækker over ansøgere, der også forud for den aktuelle ansøgning er bevilget støtte efter § 99.

² *Ansøgere uden tidligere bevilget støtte* dækker over ansøgere, der ikke tidligere har fået tilkendt en ydelse efter § 99. De kan dog godt tidligere have ansøgt om støtte men have fået afslag.

³ Remonstrationssager omfatter sager, hvor afgørelsesmyndigheden (1. instansen) har ændret en tidligere truffen afgørelse i forbindelse med, at den oprindelige afgørelse er blevet påklaget. Ved klager over afgørelser skal den sociale myndighed, som traf den påklagede afgørelse, genvurdere den oprindelige afgørelse inden oversendelse til klageinstansen (remonstration). I opgørelsen indgår kun genvurderinger, når disse har medført ændringer i 1. instansens afgørelse. I det følgende er - hvor ikke andet er angivet - remonstrationssagerne ikke angivet særskilt, men er indregnet efter, hvorvidt ansøgeren tidligere har fået bevilget bilstøtte, eller om ansøgeren ikke tidligere er bevilget bilstøtte forud for ansøgningen.

Tabel 2.2⁴ Alle ansøgere, fordelt efter sagens art og afgørelse¹

2005	Ansøgere i alt	
	Amtssager	Nævnssager
Ansøgere uden tidligere bevilget støtte (antal)	2.255	245
Afslag (%)	30	87
Almindelig støtte til køb af bil (%)	34	9
Udvidet støtte til køb af bil (%)	21	1
Særlig indretning (%)	10	3
Anden bilstøtte (%)	5	1
I alt (%)	100	100
Ansøgere med tidligere bevilget støtte (antal)	2.966	157
Afslag (%)	11	74
Almindelig udskiftning (%)	47	15
Førtidig udskiftning (%)	5	1
Særlig indretning (%)	25	5
Anden bilstøtte (%)	12	5
I alt (%)	100	100
Alle ansøgere (antal)	5.221	402

¹ Differensen mellem tallene i tabel 2.2 og tabel 2.1, skyldes at tabel 2.2 er eksklusiv frakendelsessager og sager, hvor det er uoplyst, om ansøger tidligere har fået bevilget støtte. Inklusiv remonstrationssager.

⁴ I tabellen er antallet af afgjorte sager fordelt efter afgørelsestype. Frakendelsessager er dog udeladt. I opgørelsen er ansøgerne fordelt på ansøgere, som ikke var bevilget bilstøtte forud for afgørelsen af den aktuelle sag og ansøgere, der tidligere er bevilget bilstøtte og på ny har søgt om støtte. Anke- og remonstrationssagerne er fordelt efter, om ansøgeren forinden var bevilget bilstøtte eller om ansøgeren ikke tidligere var tilkendt bilstøtte.

Herudover er ansøgerne opgjort netto efter hvilken støtte, de er bevilget i en prioriteret rækkefølge. *Afslag* indebærer således, at ansøgeren har fået et fuldstændigt afslag på enhver form for støtte. Ansøgere, der har fået et delvist afslag (eksempelvis en ansøger, som har fået bevilget støtte til særlig indretning, men har fået afslag på støtte til køb af bil), indgår således ikke i antallet af afslag.

Ansøgere, der har fået bevilget *almindelig støtte* til køb af bil, omfatter alle sager, hvor der er bevilget lån til køb af bil, dog eksklusive ansøgere, der har fået tilkendt udvidet støtte til køb af bil. Ansøgere med *udvidet støtte* til køb af bil omfatter alle ansøgere, der har fået denne støtteform.

Ansøgere, der har fået bevilget tilskud til *særlig indretning*, omfatter kun de sager, hvor der ikke samtidig er bevilget støtte til køb af bil. *Anden bilstøtte* omfatter sager, hvor der er bevilget en form for bilstøtte, for eksempel fritagelse for afgift - men hverken støtte til køb af bil eller tilskud til særlig indretning.

I amterne fik 34 procent af ansøgerne uden tidligere bevilget støtte tilkendt almindelig støtte til køb af bil i 2005. Det tilsvarende tal var 9 procent i nævnene.

21 pct. af ansøgerne uden tidligere bevilget støtte i amtssagerne i 2005 fik bevilget udvidet støtte (det vil sige støtte til køb af en stor bil).

Yderligere 10 procent af ansøgerne uden tidligere bevilget støtte i amterne har fået bevilget tilskud til særlig indretning, uden at de samtidig er bevilget lån til køb af ny bil, og 5 procent af ansøgerne uden tidligere bevilget støtte blev alene bevilget anden form for bilstøtte (fritagelse for afgift efter brændstofforbrug mv., tilskud til køreundervisning, lån til betaling af registreringsafgift, afdragsfrihed under uddannelse).

47 procent af ansøgerne i amterne med tidligere bevilget støtte blev i 2005 bevilget almindelig udskiftning af deres invalidebil. Endvidere fik 5 procent en førtidig udskiftning (det vil sige udskiftning før udløbet af 6-års-perioden). Derudover fik 25 procent af ansøgerne med tidligere bevilget støtte alene tilskud til særlig indretning og 12 procent udelukkende andre former for bilstøtte (afgiftsfritagelse mv.).

For ansøgere med tidligere bevilget støtte fik henholdsvis 11 procent i amterne og 74 procent i nævnene fuldstændigt afslag på ansøgningen om bilstøtte mv.

Den relativt høje afslagsprocent i nævnene skal ses i sammenhæng med tilkendelseskriterierne for bilstøtte, der blandt andet forudsætter, at ansøgerens evne til at færdes uden bil i væsentlig grad er nedsat af helbredsmæssige grunde, samt at ansøgeren ikke har mulighed for at benytte andre befordringsmuligheder for at dække sit kørselsbehov.

Den høje afslagsprocent i nævnene hænger også sammen med, at nævnene kun behandler afgørelser fra amterne, som der er blevet påklaget. Da det ofte er afslagssager, der bliver påklaget, betyder nævnenes stadfæstelse af disse afgørelser, at nævnene fremstår som havende en meget høj afslagsprocent.

Fra 2004 til 2005 var afslagsprocenten for både ansøgere med og uden tidligere bevilget støtte stort set uændret i amterne, mens den steg med hele 11 procentpoint i nævnene, *jf. tabel 2.3.*

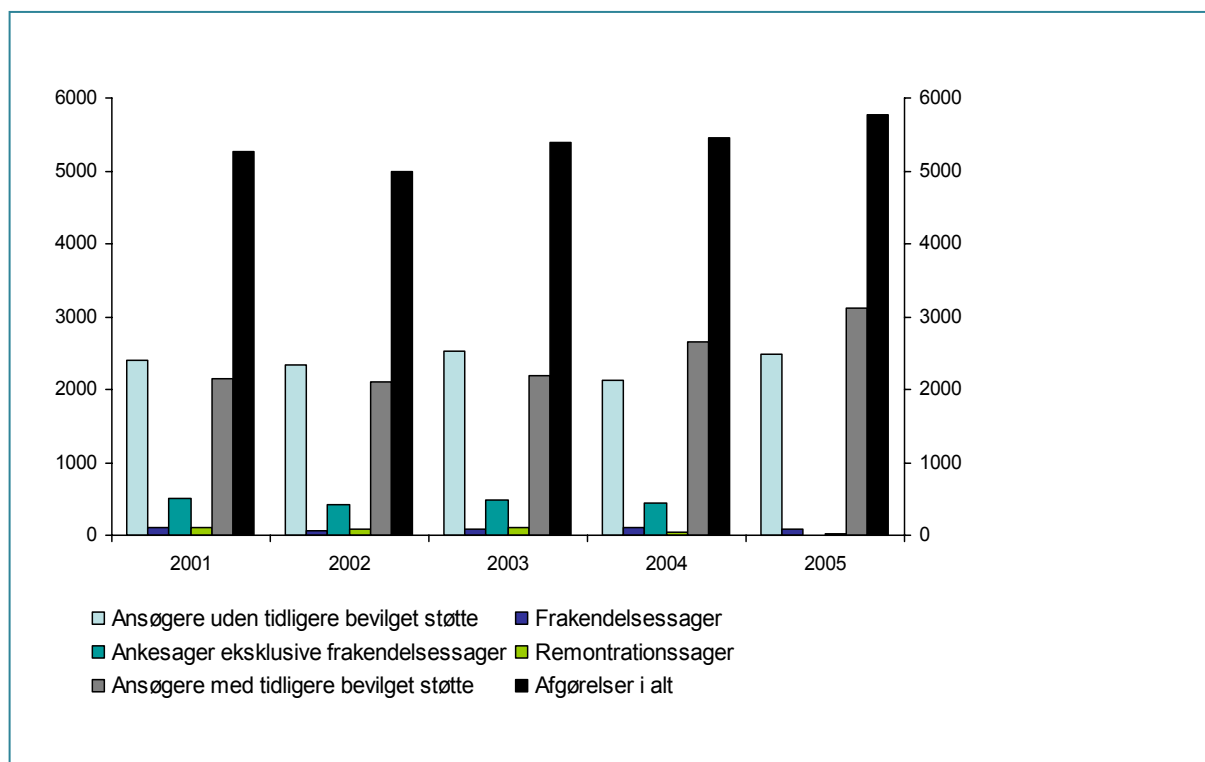
Tablet 2.3 Afslagsprocenter 2004 og 2005.

	2004		2005		Ændring i procentpoint	
	Amter	Nævn	Amter	Nævn	Amter	Nævn
Ansøgere med tidligere bevilget støtte	12	63	11	74	1	11
Ansøgere uden tidligere bevilget støtte	33	76	30	87	3	11

Dette kan blandt andet skyldes ændringer i bekendtgørelsen fra 1. januar 2005, hvor kravene til objektive lægelige fund, gangdistance mv. blev præciseret.

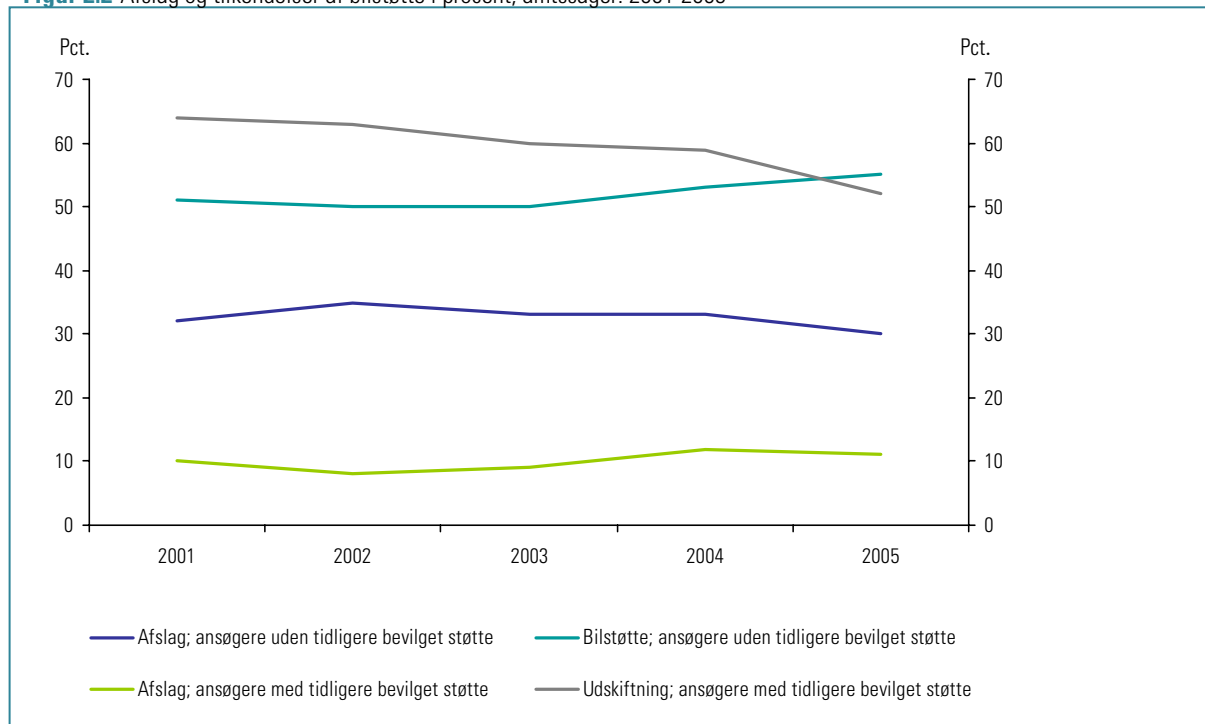
2.2 Udviklingen siden 2001

Udviklingen i det samlede antal afgørelser har været stigende siden 2002, hvilket primært skyldes, at antallet af afgørelser for ansøgere med tidligere bevilget støtte har været svagt stigende. Antallet af afgørelser for ansøgere uden tidligere bevilget støtte har i denne periode været stort set konstant, *jf. figur 2.1*.

Figur 2.1 Afgjorte sager om bilstøtte, fordelt efter sagstype, absolutte tal. 2001-2005

Note: Tallene for 2005 afspejler den nye opdeling af ankesagerne, som beskrevet i note 2 til tabel 2.1

Fra 2001 til 2005 er andelen af bevillinger til ansøgere uden tidligere bevilget støtte steget, samtidig med at bevillinger til udskiftning af bil er faldet de fleste år, *jf. figur 2.2*.

Figur 2.2 Afslag og tilkendelser af bilstøtte i procent, amtssager. 2001-2005

Note: Det skal bemærkes, at tilkendelse af støtte til særlig indretning eller anden støtte ikke er medtaget som tilkendelse i denne figur.

Siden 2001 har den amtslige afslagsprocent for både ansøgere med og uden tidligere bevilget støtte ligget forholdsvis stabilt.

2.3 Invalidebiler - støttekategorier

Rettes fokus alene mod bevilling af biler, og ikke indretningen mv., ses det at der i 2005 samlet blev bevilget 2.786 nye invalidebiler (i alt for både ansøgere med og uden tidligere bevilget støtte, eksklusiv afslagssager),

Der blev således bevilget 1.243 invalidebiler (almindelig og udvidet støtte) i amterne til ansøgere uden tidligere bevilget støtte, og 1.089 invalidebiler til ansøgere med tidligere bevilget støtte (almindelig og førtidig udskiftning). Hertil kommer 454 bevillinger af nye lån

til bil til ansøgere med tidligere bevilget støtte, der hidtil kun havde modtaget anden form for bilstøtte (eksempelvis tilskud til særlig indretning)⁵, *jf. tabel 2.4.*

Tabel 2.4 Bevillinger til støtte til køb af bil, fordelt efter ansøgerkategori, amtssager

2005	
Ansøgere uden tidligere bevilget støtte	Antal
Almindelig støtte til køb af bil	771
Udvidet støtte til køb af bil	472
I alt, eksklusiv afslag	1.243
Ansøgere med tidligere bevilget støtte	Antal
Almindelig udskiftning	929
Førtidig udskiftning	160
Ny støtte til køb af bil	454
I alt, eksklusiv afslag	1.543
I alt	2.786

I 2005 var afslagsprocenten for trivselsbiler, som var den største kategori, på 33 procent i amterne og 91 procent i nævnene, *jf. tabel 2.5.*

⁵ I tabel 2.2 indgår disse under ansøgere med tidligere bevilget støtte, under *anden bilstøtte.*

Tabel 2.5 Ansøgere uden tidligere bevilget støtte, fordelt på bilkategori, afgørelse, afgørelsesmyndighed. Procent

2005	Amtssager					Nævnssager				
	Erhvervsbil	Uddannelsesbil	Trivselsbil	Uoplyst	I alt	Erhvervsbil	Uddannelsesbil	Trivselsbil	Uoplyst	I alt
Alm. støtte til bilkøb	52	57	40	23	42	17	0	8	11	10
Udvidet støtte til bilkøb	20	18	27	9	25	0	0	1	11	1
Afslag på støtte til bilkøb	28	25	33	68	33	83	100	91	78	90
I alt	100	100	100	100	100	100	100	100	100	100
Antal	265	51	1.513	22	1.851	30	4	177	9	220

Note: Tallene for nævnene er ikke direkte sammenlignelige med tilsvarende tal fra 2004-årsstatistikken. Dette skyldes, at vurderingen af, om der er tale om en tilkendelses- eller afslagssag, er hentet forskellige steder fra i hhv. 2004 og 2005, og der har været forskellig praksis for vurderingen af en sags afgørelse. Forskellen i vurderingen, af hvorvidt der er tale om en tilkendelse eller et afslag, ligger i, om der ses på hele sagens afgørelse eller underafgørelser i sagen.

I 2005 fik 1.851 ansøgere uden tidligere bevilget støtte i amterne tildelt støtte til køb af bil eller afslag på ansøgningen. Ifølge tabel 2.2 er der i amterne i alt 2.255 ansøgere, der ikke tidligere er bevilget støtte. Differencen skyldes, at ansøgere, der alene har fået støtte til særlig indretning eller anden støtte, ikke er inkluderet i tabel 2.5.

Den bilkategori, der langt hyppigst blev ansøgt om støtte til køb af bil indenfor, var i både amter og nævn trivselsbiler. Der blev ansøgt om væsentligt færre erhvervsbiler, nemlig 265 ansøgninger i amterne og 30 i nævnene. Kun i 51 amtssager og 4 nævnssager var der ansøgt om uddannelsesbil.

2.4 Omgørelsesprocenter

Nævnenes omgørelsesprocent lå i 2005 på 25 for alle kategorier samlet set, *jf. tabel 2.6*.

Tabel 2.6¹ Nævnsager, fordelt efter afgørelsestype i amt og nævn²

2005	Nævnets afgørelse af ankesager				I alt ⁴	Omgørelsesprocent.
	Afslag	Støtte (alm. + udv.)	Særlig indretning	Anden bilstøtte		
Amtets afgørelse	Antal	Antal	Antal	Antal	Antal	
Afslag	323	22	19	8	372	13
Støtte til køb af bil (alm. + udvidet) ³	4	2	0	0	6	67
Særlig indretning	46	9	19	2	76	75
Anden bilstøtte	4	0	0	2	6	67
I alt	377	33	38	12	460	25

¹Tallene er ikke direkte sammenlignelige med tilsvarende tal fra 2004-årsstatistikken. Dette skyldes, at vurderingen af, om der er tale om en tilkendelses- eller afslagssag, er hentet forskellige steder fra i hhv. 2004 og 2005, og der har været forskellig praksis for vurderingen af en sags afgørelse. Forskellen i vurderingen, af hvorvidt der er tale om en tilkendelse eller et afslag, ligger i, om der ses på hele sagens afgørelse eller underafgørelser i sagen. Det ses dog af udviklingen at dette ikke har gjort en væsentlig forskel.

² Eksklusive uoplyste og ankesager vedrørende frakendelse af bilstøtte

³ Kategorierne *almindelig støtte* og *udvidet støtte* er slået sammen, da de indeholder meget få sager.

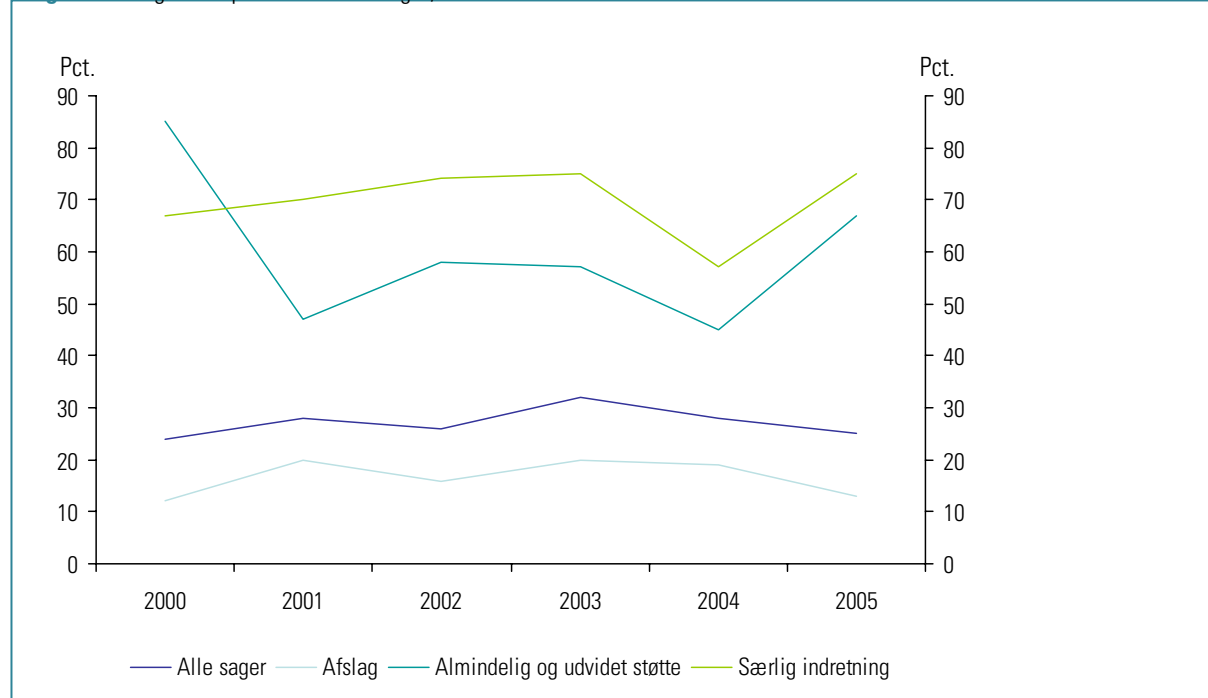
⁴ Eksklusiv sager, hvor afgørelsen er uoplyst i både amt og nævn (13 sager), men inklusiv sager, hvor afgørelsen kun er uoplyst i amterne. Her antages det at der er overensstemmelse mellem amter og nævns afgørelse.

Nævnene behandlede 372 ankesager om amternes afslag på bilstøtte, hvoraf 13 procent blev omgjort. Omgørelsesprocenten var på 67 i sager om støtte til køb af bil, både almindelig og udvidet. Omgørelsesprocenten for afgørelser om anden bilstøtte lå på samme niveau. Endvidere behandlede nævnene 76 klagesager om særlig indretning. Heraf blev 75 procent af afgørelserne omgjort.

En del af forklaringen på de generelt relativt høje omgørelsesprocenter er, at der er flere muligheder for at detailvurdere, når der er tale om afgørelse om støtte, end når der er tale om et totalt afslag. Dette bekræftes af, at gennem alle årene har nævnenes omgørelsesprocent været lavest, når der har været tale om ankesager om afslag på bilstøtte mv. Omvendt har omgørelsesprocenten generelt været høj, når der har været tale om ankesager om særlig indretning støtte, almindelig støtte eller udvidet støtte.

Omgørelsesprocenten for alle ankesager steg fra 2000 til 2003, hvorefter den er faldet støt frem til og med 2005, hvor den var på 25 procent, *jf. figur 2.3*.

Figur 2.3 Omgørelsesprocenter i ankesager, 2001-2005⁶



Note: Tallene er ikke direkte sammenlignelige med tilsvarende tal fra 2004-årsstatistikken. Dette skyldes, at vurderingen af, om der er tale om en tilkendelses- eller afslagssag, er hentet forskellige steder fra i hhv. 2004 og 2005, og der har været forskellig praksis for vurderingen af en sags afgørelse. Forskellen i vurderingen, af hvorvidt der er tale om en tilkendelse eller et afslag, ligger i, om der ses på hele sagens afgørelse eller underafgørelser i sagen. Det ses dog af udviklingen at dette ikke har gjort en væsentlig forskel.

2.5 Ansøgere uden tidligere bevilget støtte - karakteristika

Der er en stort set lige fordeling af mænd og kvinder blandt ansøgere uden tidligere bevilget støtte, hvor 49 procent er kvinder og 51 procent er mænd.

⁶ Det skal bemærkes, at omgørelsesprocenter for de enkelte sagstyper kan være forbundet med stor usikkerhed. Det skyldes, at der er meget få sager om 'almindelig støtte', 'udvidet støtte' og 'anden støtte'.

I 2005 var ansøgerne uden tidligere bevilget støtte i gennemsnit 51 år, mænd 52 år og kvinder 50 år. Gennemsnitsalderen varierede imidlertid en del mellem de forskellige støtteformer, *jf. tabel 2.7.*

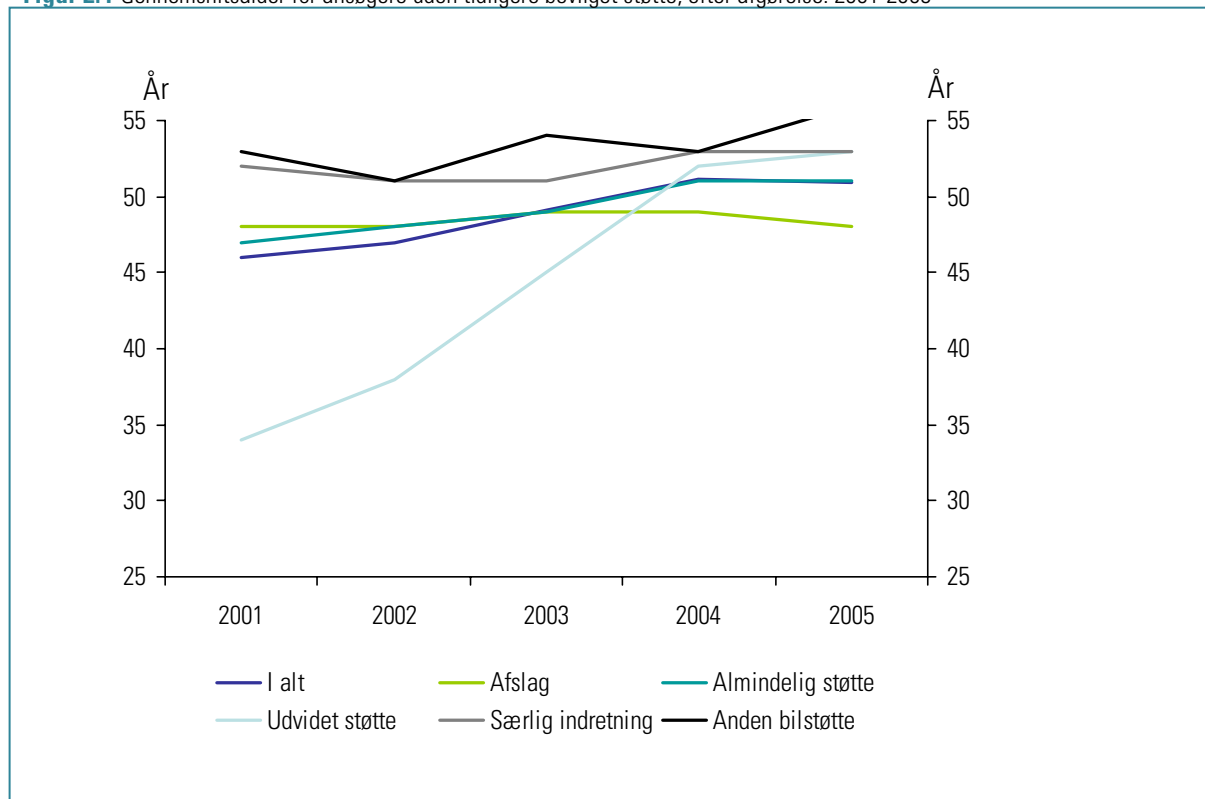
Tablet 2.7 Ansøgere uden tidligere bevilget støtte, fordelt efter afgørelse og alder på ansøgningstidspunktet, amtssager. Procent¹

2005	Alder ved ansøgning (år)								I alt	Gns. alder
	0-9	10-19	20-29	30-39	40-49	50-59	60-69	70 -		
Sagens afgørelse (pct.)										År
Afslag på bilstøtte	3	3	4	18	23	28	14	7	100	48
Alm. støtte til bil	4	2	5	13	19	28	20	10	100	51
Udv. støtte til køb af bil	6	3	5	13	16	23	13	19	100	53
Særlig indretning	1	1	5	13	22	24	21	13	100	53
Anden bilstøtte	1	2	6	7	18	25	21	20	100	56
I alt	4	2	5	14	20	27	17	12	100	51

¹ Eksklusiv sager, hvor alder er uoplyst

Ansøgere uden tidligere bevilget støtte, som fik afslag, var i gennemsnit 48 år, hvorimod ansøgere, der fik bevilget almindelig støtte til køb af bil, i gennemsnit var 51 år. Ansøgere, der fik udvidet støtte til køb af bil og til særlig indretning, var i gennemsnit 53 år, mens ansøgerne til anden bilstøtte var de ældste med en gennemsnitsalder på 56 år.

Gennemsnitsalderen for ansøgere uden tidligere bevilget støtte er steget med 5 år fra 46 år 2001 til 51 år i 2005, *jf. figur 2.4.*

Figur 2.4 Gennemsnitsalder for ansøgere uden tidligere bevilget støtte, efter afgørelse. 2001-2005

Især ansøgere, som har fået tilkendt udvidet støtte til køb af bil, er siden 2001 blevet ældre, men også inden for kategorien anden støtte er gennemsnitsalderen steget. Ansøgere, som har fået afslag, har i 2005 en lavere gennemsnitsalder end i 2004, mens ansøgere til almindelig og særlig bilstøtte har en uændret gennemsnitsalder i forhold til 2004.

De mest udbredte hoveddiagnoser blandt ansøgere uden tidligere bevilget støtte var bevægeapparatlidelser (eksempelvis led- og slidgigt, ryglidelser mv.) og nervesygdomme (f.eks. sklerose, lammelser mv.), som udgjorde henholdsvis 29 procent og 23 procent af ansøgerne i 2005, jf. tabel 2.8.

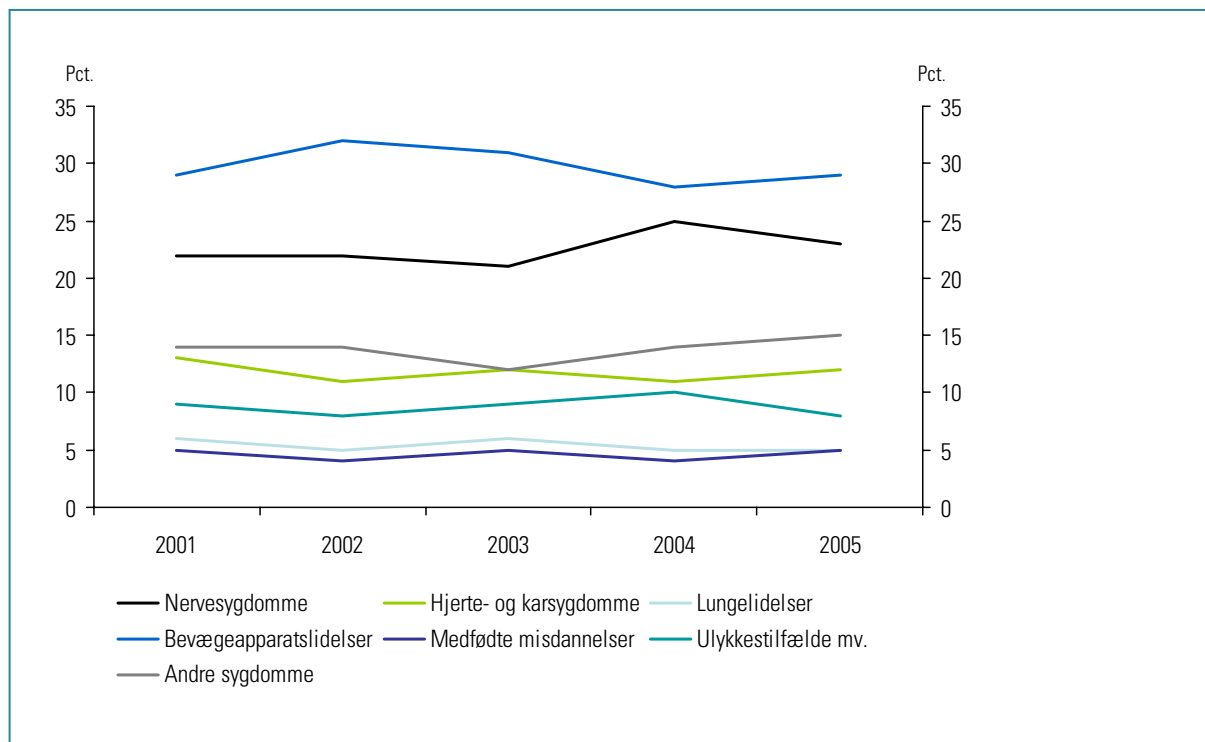
Table 2.8 Ansøgere uden tidligere bevilget støtte, fordelt efter sagens afgørelse og diagnose. Procent, amtssager

2005	Diagnosegruppe							I alt	Antal
	Nervesygdomme	Hjerte- / karsygdomme	Lunge- lidelser mv.	Bevægeapparatlidelser	Medfødte misdannelser	Ulykkestilfælde, misdannelser mv.	Andre sygdomme		
Sagens afgørelse:									
Afslag på bilstøtte	13	12	5	38	3	12	17	100	684
Alm. støtte til bil	24	15	7	24	5	6	17	100	773
Udv. støtte til køb af bil	37	10	3	22	11	6	11	100	473
Særlig indretning	16	12	2	43	2	12	12	100	218
Anden bilstøtte	25	14	9	24	3	5	15	100	107
I alt	23	12	5	29	5	8	15	100	2.255

Note: Hvis rækkerne i tabellen ikke summer til 100 procent skyldes det, at der er grupper af sager, hvor diagnosen ikke er oplyst.

12 procent af ansøgerne uden tidligere bevilget støtte led af hjerte-/karsygdomme, 8 procent af følgerne efter ulykkestilfælde mv., 5 procent af lungesygdomme og 5 procent af medfødte misdannelser. Endelig havde 15 procent af nyansøgerne en hoveddiagnose, som ikke faldt i én af de nævnte hovedgrupper.

Diagnosefordelingen for ansøgerne uden tidligere bevilget støtte har været forholdsvis stabil gennem årene, *jf. figur 2.5*.

Figur 2.5 Ansøgere uden tidligere bevilget støtte, fordelt efter hoveddiagnose. Procent, 2001-2005

2.6 Ekspeditionstider

Ansøgere uden tidligere bevilget støtte måtte i 2005 i gennemsnit vente 9,6 måneder i amterne på at få afgjort deres ansøgning. I denne ekspeditionstid indgår både kommunernes forberedelse af sagen (indstilling) og den tid, der er gået til amtets sagsbehandling, *jf. tabel 2.9.*

Table 2.9 Ansøgere uden tidligere bevilget støtte, fordelt efter ekspeditionstid og afgørelse¹

2005	Sagens afgørelse:	Samlet ekspeditionstid i måneder. Procentfordelt						I alt	Gns. ekspeditionstid (mdr.)	
		0-2	3-5	6-8	9-11	12-17	18->			
		%	%	%	%	%	%	Antal		
Afslag	Amterne	3	20	31	20	20	6	100	681	10,0
	Nævn (ankesag)	10	56	24	6	4	0	100	210	5,1
Alm. Støtte	Amterne	4	21	31	20	20	5	100	768	9,7
	Nævn (ankesag)	19	38	29	13	0	0	100	21	5,0
Udv. støtte	Amterne	3	16	33	23	19	6	100	472	9,5
	Nævn (ankesag)	0	100	0	0	0	0	100	2	4,0
Særlig indretning	Amterne	26	26	20	13	11	4	100	216	8,1
	Nævn (ankesag)	0	50	25	13	13	0	100	8	6,9
Anden bilstøtte	Amterne	16	25	26	17	8	8	100	106	8,6
	Nævn (ankesag)	50	50	0	0	0	0	100	2	2,5
I alt	Amterne	6	20	30	20	18	5	100	2.243	9,6
	Nævn (ankesag)	11	54	24	7	4	0	100	243	5,1

¹ Eksklusiv sager med uoplyst ekspeditionstid

For ankesagerne i de sociale nævn, var den gennemsnitlige sagsbehandlingstid 5,1 måneder - regnet fra det tidspunkt, hvor amtet traf sin afgørelse som 1. instans. Da der er en klagefrist på 4 uger, er den effektive sagsbehandlingstid i nævnet kortere end det anførte.

Ekspeditionstiden er afhængig af den afgørelse, der træffes. Ekspeditionstiden var 10 måneder i amternes afslagssager og 9,7 måneder ved sager, hvor der blev bevilget almindelig støtte. Den laveste ekspeditionstid på 8,1 måneder var i sager, hvor der blev bevilget særlige indretninger.

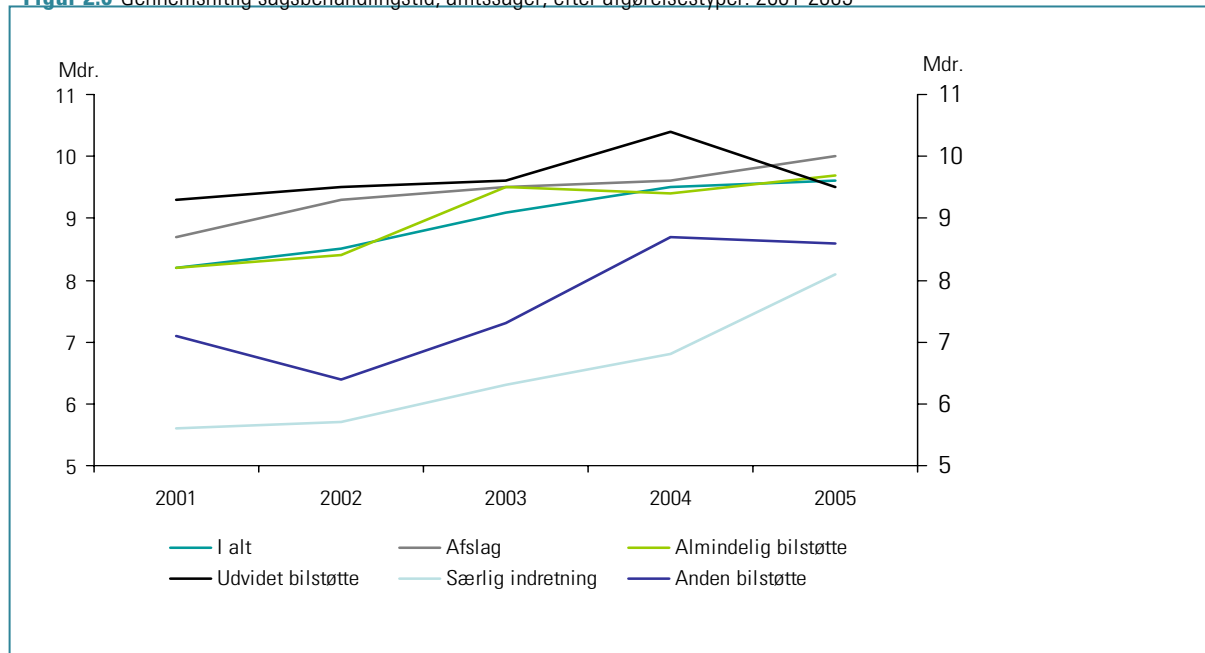
For ankesagernes vedkommende var ekspeditionstiden længst i de få sager, hvor der blev bevilget støtte til særlig indretning, nemlig 6,9 måneder, mens den var kortest på 2,5 måneder, når der blev bevilget anden bilstøtte. Det skal dog bemærkes, at der indgår meget få sager i disse kategorier, så der skal meget få udsving til i enkelte sagers sagsbehandlingstid,

før det giver sig udslag i den gennemsnitlige sagsbehandlingstid. Dette gælder også for sagerne med afgørelse om udvidet støtte.

I forhold til 2004 er den samlede ekspeditionstid for nævnenes sager uændret.

For amtssagernes vedkommende er sagsbehandlingstiden steget med 0,1 måned til 9,6 måneder. Den gennemsnitlige sagsbehandlingstid har generelt været stigende fra 2001 til 2005. Sagsbehandlingstiden i alle sagstyper er steget fra 2004 til 2005, dog undtagen sager om særlig støtte og anden støtte, der begge er faldet, *jf. figur 2.6*.

Figur 2.6 Gennemsnitlig sagsbehandlingstid, amtssager, efter afgørelsestyper, 2001-2005



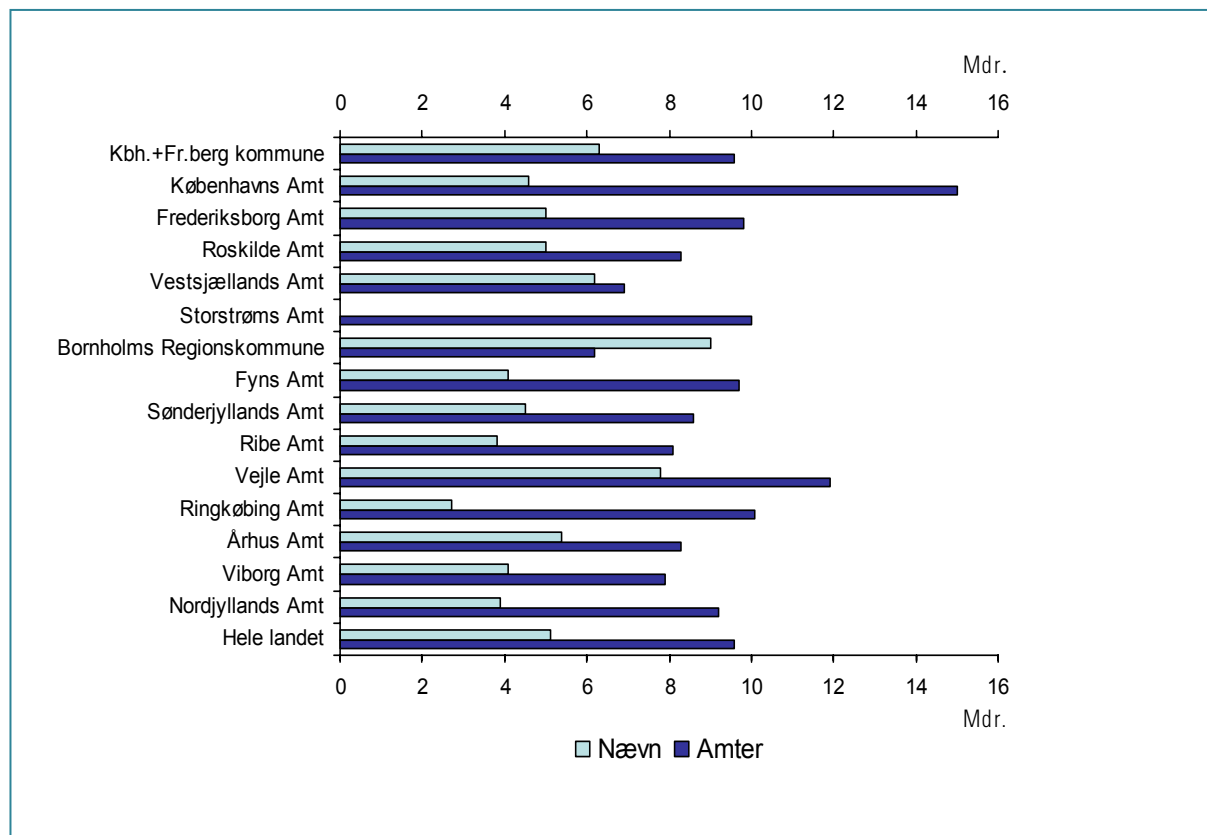
Hovedparten af ekspeditionstiden for de sager, der blev afgjort af amterne, blev anvendt af kommunerne i forbindelse med forberedelsen af sagen, nemlig i gennemsnit 6,5 måned, hvilket er en stigning på 0,4 måned i forhold til 2004. Amtets efterfølgende behandling af sagen tog i gennemsnit 3,1 måned, hvilket svarer til et fald på 0,3 måned i forhold til 2004, *jf. tabel 2.10*.

Tablet 2.10 Gennemsnitligt tidsforbrug for amtssager fordelt på myndighed

Myndighed	2004	2005
Kommunen	6,1	6,5
Amtet	3,4	3,1
I alt	9,5	9,6

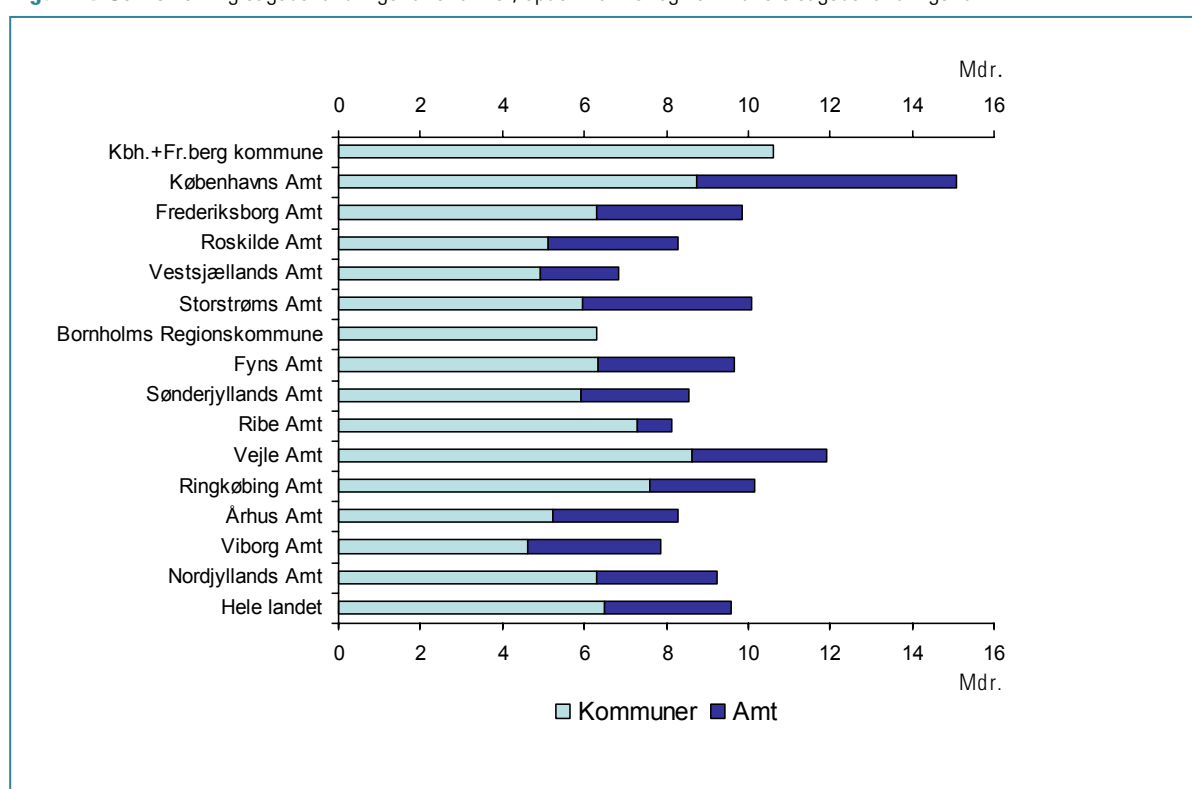
Note: Tallene for 2004 svarer ikke direkte til tallene fra årsstatistikken 2004, da de efterfølgende er blevet opdateret med senere indberettede sager.

Der var relativt store geografiske forskelle i ekspeditionstiden. Den samlede ekspeditionstid i sager, som amterne har afgjort, varierer fra under 6,2 måneder i Bornholms Regionskommune til 15 måneder i Københavns Amt. Ses der på nævnenes ankesager, varierede den gennemsnitlige ekspeditionstid fra 2,7 måned for nævnet i Ringkøbing Amt til 9 måneder for nævnet i Bornholms Regionskommune, *jf. figur 2.7*.

Figur 2.7 Gennemsnitlig sagsbehandlingstid for amter og nævn, fordelt på amter

Note: Der er ikke angivet en sagsbehandlingstid for sagerne fra det sociale nævn i Storstrøms Amt, da der ikke er indberettet nogen sager.

Ser man på, hvordan amternes sagsbehandlingstid er sammensat, fremgår det, at også her er der store regionale forskelle på, hvor stor en andel af sagsbehandlingstiden amtet selv står for, og hvor stor en andel kommunens sagsbehandling i forbindelse med indstillingen udgør, *jf. figur 2.8.*

Figur 2.8 Gennemsnitlig sagsbehandlingstid for amter, opdelt i amter og kommuners sagsbehandlingstid

Note: København, og Frederiksborg kommuner samt Bornholms Regionskommune er ikke opdelt i hhv. kommuner og amt pga. deres særstatus.

Som det ses er Københavns Amt det amt, hvor både amtet selv og kommunen har den længste sagsbehandlingstid. Den korteste amtslige sagsbehandlingstid ligger i Ribe Amt, mens den korteste kommunale sagsbehandlingstid ligger i Viborg Amt.

2.7 Afgørelser i forhold til kommunale indstillinger

I forbindelse med nye ansøgninger om bilstøtte behandler kommunen sagen og fremsender herefter en indstilling til amtet. I indstillingen indgår kommunens vurdering af, hvilken afgørelse sagen bør ende med. Amterne behandler derefter sagen og træffer afgørelse.

I 2005 var der overensstemmelse mellem kommunens indstilling og amtets afgørelse i 76 og 90 procent af afgørelserne, *tabel 2.11*.

Tabel 2.11 Ansøgere uden tidligere bevilget støtte, fordelt på kommunens indstilling og amtets afgørelse. Procent

2005	Amtets afgørelse					I alt	
	Afslag	Alm. støtte	Udv. støtte	Særlig indretning	Anden bilstøtte		
Kommunens indstilling						Antal	
Afslag	90	6	1	2	1	100	481
Alm. Støtte	19	76	2	3	1	100	917
Udv. Støtte	6	7	86	1	0	100	519
Særlig indretning	9	2	1	87	0	100	204
Anden bilstøtte	15	3	0	1	82	100	115
I alt	30	34	21	10	5	100	2.236

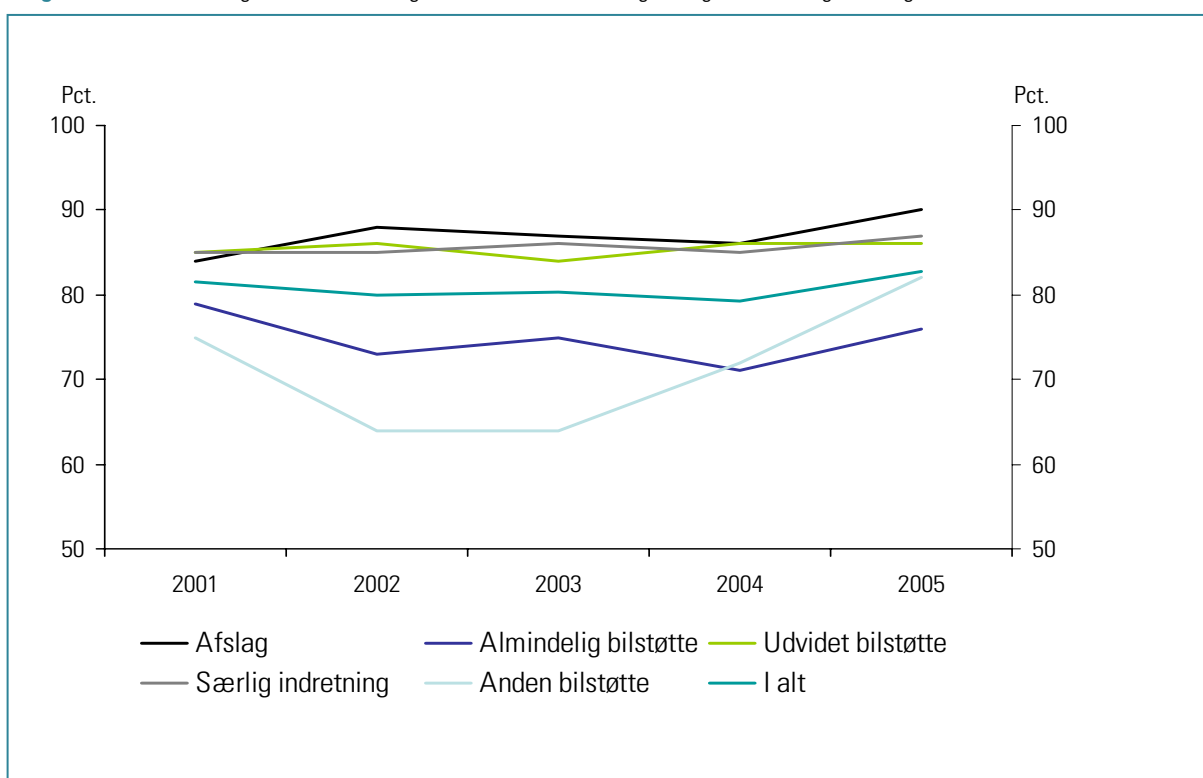
Note: Forskellen mellem sumtallet i tabel 2.8 og 2.11 skyldes, at tabel 2.11 ikke inkluderer de 19 uoplyste sager.

I 90 procent af de sager, hvor kommunen indstillede til afslag, fulgte amtet denne indstilling. I 6 procent af disse sager besluttede amtet, trods indstilling om afslag, at bevilge almindelig støtte til køb af bil - og i yderligere 4 procent af disse sager bevilgedes enten udvidet støtte, tilskud til særlig indretning eller anden bilstøtte.

I sager, hvor kommunen havde indstillet, at der skulle bevilges almindelig støtte til køb af bil, fulgte amtet denne indstilling i 76 procent af sagerne. I 19 procent af de sager, gav nævnet imidlertid afslag.

I de sager, hvor kommunen indstillede til udvidet støtte til køb af bil, var der overensstemmelse mellem kommunens indstilling og amtets afgørelse i 86 procent af disse tilfælde. Overensstemmelsen i sager, hvor kommunen indstillede til et tilskud til særlig indretning, lå på samme niveau, nemlig 87 procent. I sager om anden bilstøtte fulgte amtskommunerne kommunernes indstillinger i 82 procent af tilfældene. 15 procent af disse sager resulterede dog i, at amtet gav afslag.

I 2004-2005 er der sket en stigning i andelen af sager, hvor der er overensstemmelse mellem kommunens indstilling og amtets afgørelse. Den eneste sagstype, hvor andelen er faldet, er sager om udvidet bilstøtte, *jf. figur 2.9*.

Figur 2.9 Procentdel sager, hvor amtet følger kommunens indstilling, ansøgere uden tidligere bevilget støtte. 2001-5

Det tyder på, at der ikke er en sammenhæng mellem, hvor ofte amterne følger kommunernes indstilling på ét område, og hvor ofte de sociale nævn omgør amternes afgørelser på samme område, *jf. tabel 2.6 og tabel 2.11*.

I afslagssager, der har den laveste omgørelsesprocent, følger amterne i 9 ud af 10 tilfælde de kommunale indstillinger, *jf. tabel 2.11*. I sager vedrørende særlig indretning, der har den højeste omgørelsesprocent, følger amterne således ligeledes de kommunale indstillinger i knap 9 ud af 10 tilfælde.

3 Regelsæt og sagsgang

Denne statistik vedrører afgørelser om bilstøtte mv., der er truffet efter lov om social service i 2004. Serviceloven trådte i kraft pr. 1. juli 1998, men videreførte i det væsentlige de tidligere regler i bistandsloven vedrørende hjælpemiddelbil.

Lovgrundlaget for bevilling af støtte til bil fremgår af § 99 i lov om social service, jf. lovbekendtgørelse nr. 1187 af 7. december 2005 med senere ændringer, samt Socialministeriets bekendtgørelse nr. 20 af 11. januar 2005 om støtte til køb af bil efter servicelovens § 99.

Endvidere henvises til Socialministeriets vejledning af 5. marts 1998 om støtte til hjælpemidler, biler og boligindretning m.v.

3.1 Personkreds

Efter servicelovens § 99 kan der ydes støtte til køb af bil til personer med en varigt nedsat fysisk eller psykisk funktionsevne, der bevirker, at de ikke eller kun med betydelig vanskelighed kan fungere i den daglige tilværelse uden brug af bil.

De nærmere betingelser for at yde støtte til køb af bil er fastsat i Socialministeriets bekendtgørelse nr. 20 af 11. januar 2005 om støtte til køb af bil efter servicelovens § 99. Efter denne bekendtgørelse kan bilstøtte bevilges på følgende betingelser:

- Støtte til køb af bil kan ydes til personer med en varig nedsættelse af funktionsevnen, der væsentligt forringer evnen til at færdes eller i væsentlig grad vanskeliggør muligheden for at opnå eller fastholde et arbejde eller gennemførelse af en uddannelse uden brug af bil.
- Ved vurderingen af ansøgers helbredsmæssige forhold skal der lægges vægt på det objektive lægelige fund, lægelige udtalelser, oplysninger om lidelsens udvikling, ansøgers evne til at færdes, herunder gangdistance og om der foreligger et særligt skånebehov. Der skal endvidere lægges vægt på ansøgers familie- erhvervs- og uddannelsesmæssige forhold, i det omfang disse forhold har betydning for ansøgers funktionsevnenedsættelse og ansøgers daglige kørselsbehov.

- Hvis ansøgerens samlede kørselsbehov vurderet på baggrund af alder, almentilstand og forholdene i øvrigt ikke kan tilgodeses mere hensigtsmæssigt ved andre kørselsordninger (herunder benyttelse af kollektive transportmidler og trafiksekskabernes tilbud om individuel handicapkørsel).
- Det er ikke funktionsnedsættelsens art eller omfang, der er afgørende for tildeling af bilstøtte, men i hvilken udstrækning funktionsnedsættelsen hindrer, at ansøgeren kan benytte kollektive transportmidler og i øvrigt dække sit kørselsbehov på anden måde end ved at køre i egen bil. Dette beror på en *samlet vurdering* af ansøgerens sociale og helbredsmæssige forhold. Heri indgår oplysninger om ansøgers kørselsbehov og en vurdering af, om støtte til bil i væsentlig grad vil gøre ansøger selvhjulpen.

3.2 Støtteformer

Tilkendelsesreglerne og betingelserne for støtte til køb af bil er opdelt efter kørselsbehovets karakter. Der skelnes mellem 3 bilkategorier:

- erhvervsbil, når bilstøtte er nødvendig for, at ansøgeren kan udføre sit erhverv, og når dette erhverv skaffer ansøgeren et væsentligt bidrag til forsørgelsen;
- uddannelsesbil, når bilstøtte er nødvendig for at gennemføre en uddannelse, der ud fra et overordnet tilrettelagt uddannelsesforløb sigter mod fremtidige arbejds- og indtægtsmuligheder;
- trivselsbil, når bilstøtten i væsentlig grad afhjælper følgerne af funktionsnedsættelsen og letter den daglige tilværelse for ansøgeren.

Er ansøgeren berettiget til bilstøtte under én af de nævnte kategorier, kan hjælpen ydes på følgende måde:

- Støtte til køb af en ny bil ydet som et rentefrit lån på indtil 139.000 kr. (2005-niveau), dog højst svarende til bilens købesum. Lånet afdrages på lempelige vilkår over 6 år. For personer med et årligt indkomstgrundlag på mindre end 166.000 kr. (2005-niveau) afdrages kun halvdelen af lånet, resten nedskrives. For personer med et højere indkomstgrundlag forhøjes den andel af lånet, der skal tilbagebetales ved en indtægtsmæssig graduering. Støtten til lån ydes til den billigst egnede bil.
- Når der foreligger ganske særlige forhold i forbindelse med ansøgerens funktionsnedsættelse, kan der ydes et rente- og afdragsfrit lån til betaling af en større og dyrere bil (udvidet støtte til køb af bil). Den udvidede støtte udmåles som forskellen

mellem støtten efter pkt. 1 og bilens anskaffelsespris. Udvidet støtte kan komme på tale, når eksempelvis ansøgerens funktionsnedsættelse nødvendiggør særlige indretninger, der kun er mulige i en mere rummelig bil, når der kræves særlige ind- og udstigningsforhold, eller når ansøgeren skal medbringe hjælpemidler (kørestol mv.). Udvidet støtte gives til den bil, der efter en konkret vurdering anses for at være den billigste egnede.

- Der kan bevilges ansøgeren støtte til udskiftning af bilen efter tidligst 6 år. Støtten bevilges som nævnt under pkt. 1 og 2. Nettoprovenuet ved salget af den gamle bil skal anvendes til køb af den nye bil eller fratrækkes i det nye lån, således at den tilbagebetalingspligtige del nedbringes først.
- Der kan ydes støtte til førtidig udskiftning før 6 års periodens udløb, hvis en ændring i ansøgerens helbredsforhold og funktionsniveau betyder, at bilen ikke længere er egnet, eller hvis bilen totalskades eller på anden måde er uhensigtsmæssig i drift.
- For personer under uddannelse, der ikke har erhvervsindtægt, kan der bevilges afdragsfrihed, så længe uddannelsen varer.
- Amtet er bemyndiget til at bevilge fritagelse for eller nedsættelse af betaling af bilafgift (brændstofforbrugsafgift), når ansøgeren opfylder betingelserne for støtte til køb af bil. Det er ikke en betingelse, at der samtidig er ydet lån til bilen.
- Der kan ydes støtte til betaling af køreundervisning af ansøgeren og til lægeerklæringer i forbindelse med ansøgninger om støtte til køb af bil eller ved fornyelse af kørekort af helbreds-mæssige årsager. Der kan også bevilges tilskud til betaling af køreundervisning af en person, der godkendes som chauffør for en person under 18 år, der er berettiget til støtte til køb af bil.
- Der kan ydes et rente- og afdragsfrit lån til betaling af registreringsafgift til personer, der ved indrejse i Danmark medbringer en bil, og når betingelserne for støtte til køb af bil i øvrigt er opfyldt.

Endelig kan der ud over støtte til køb af bil mv. ydes tilskud til særlige indretninger, når politiet stiller krav herom, eller når ansøgerens helbreds- og funktionsniveau taler for det. Der kan ydes tilskud til særlige indretninger, uanset om der også ydes støtte til køb af bil. Særlige indretninger omfatter typisk installation af specialsæde, motor- og kabinevarmer, servostyring, elektrisk lift mv. Tilskud til automatgear (automatisk transmission), der følger med en ny bil, ydes med 19.400 kr. (2005-niveau) under forudsætning af, at bilen ikke er mere end 1 år gammel.

3.3 Vilkår for støtte, frakendelse og henstand

Der gælder en række betingelser for at modtage lån til køb af bil:

- Lånet skal som udgangspunkt anvendes til køb af en fabriksny bil, og bilen skal registreres i navnet på den person, der modtager støtte. Der kan dog ydes støtte til bil, som ansøgeren eller en anden person i husstanden har købt fabriksny inden for det sidste år. Hvis lånet ydes på baggrund af et barns invaliditet, registreres barnet som ejer og forældrene som brugere.
- Der kan endvidere med samtykke fra ansøgeren ydes lån til en brugt bil, hvis bilen tidligere er bevilget efter servicelovens § 99 og samtidig er under 2 år gammel. Bilen skal sikkerheds, drifts- og kvalitetsmæssigt være i forsvarlig stand.
- Bilen må ikke overdrages, udlejes eller udlånes i længere tid og må ikke sælges, før den afdragspligtige del af lånet er afdraget.
- De helbredsmæssige og eventuelle erhvervmæssige og uddannelsesmæssige forudsætninger for støtten skal vedblivende være til stede.
- Bilen skal i videst mulige omfang anvendes til at dække ansøgerens totale kørselsbehov (det vil sige, at ansøgeren i almindelighed skal kunne klare sig uden supplerende kørselsordninger).

Opfylder ansøgeren ikke længere disse betingelser, skal kommunen afgive indstilling til amtet om frakendelse af støtten. Afgørelsen kan ankes til det sociale nævn. Hvis nævnet stadfæster beslutningen om frakendelse, skal restgælden indfries og afgiftsfritagelsen bortfalde.

Ved manglende betalingsevne på grund af arbejdsløshed, sygdom og lignende kan kommunen give henstand med betaling af afdrag. Der kan også gives henstand med en del af afdraget, således at der fastsættes en midlertidig afdragsordning med nedsatte afdrag. Ved senere udskiftning kan der bevilges eftergivelse, såfremt bilens værdi ved salg ikke dækker restgælden.

3.4 Klausulering mv. ved støtte til bilkøb

Ved støtte til køb af bil sørger kommunens sociale forvaltning for oprettelse af gældsbrief og sikrer, at der ved registrering af bilen indføres en klausul, således at ejerskifte ikke kan finde sted før 6 år efter registreringen. Endvidere orienteres Centralregisteret for motorkøretøjer om eventuel afgiftsfritagelse.

3.5 Kommunen afgiver indstilling¹

Ansøgning om bilstøtte indgives til ansøgerens kommune. Oftest er det ansøgeren selv, der tager initiativ til ansøgningen, men også socialforvaltningen, ansøgerens praktiserende læge, sygehuse, specialinstitutioner mv. kan tage initiativ til sagens rejsning.

Efter modtagelsen af ansøgningen er kommunen ansvarlig for, at sagerne oplyses tilstrækkeligt, herunder at der indhentes de fornødne erklæringer fra læge, speciallæge, ergo- eller fysioterapeut, amtets hjælpemiddelcentral mv., der kan belyse ansøgerens helbredsmæssige forhold, funktionsevne og behovet for særlige indretninger og andre tilpasninger.

Som grundlag for vurderingen af ansøgerens funktionsevne skal der ske en bred belysning af, hvordan ansøgeren klarer sin daglige tilværelse med sit handicap. Denne beskrivelse af ansøgerens funktionsniveau, der er baseret på de sociale myndigheders og ansøgerens egen beskrivelse, sammenholdes med oplysninger om det objektive helbredsmæssige grundlag. Ansøgningen skal bedømmes efter en samlet vurdering af ansøgers helbredsmæssige og sociale forhold.

Som nævnt er det en betingelse for tilkendelse af bilstøtte, at ansøgerens samlede kørselsbehov vurderet på grundlag af alder, funktionsevne og forholdene i øvrigt, ikke mere hensigtsmæssigt kan tilgodeses ved andre befordringsordninger. Det er således et krav, at ansøgerens kørselsbehov kun kan løses ved benyttelse af egen bil.

Under behandlingen af en ansøgning må det endvidere vurderes, om ansøgeren er i stand til at føre bil, eller om en anden person kan stå til rådighed som chauffør. For ansøgere uden kørekort i forvejen skal der rettes henvendelse til politiet vedrørende udstedelsen af et kørekort og eventuelle vilkår herfor.

3.6 Amtet træffer afgørelse

Når kommunen har beskrevet og vurderet de ovennævnte forhold, afgives en indstilling til amtet. Amtet træffer alle afgørelser om bevilling af støtte til bil. Kommunen træffer dog afgørelser om henstand med tilbagebetaling (for eksempel i tilfælde af sygdom, arbejdsløshed eller lignende) og eftergivelse af lån. Amtet kan bemyndige en kommune til at bevilge tilskud til særlige indretninger, når politiet har krævet særlige indretninger i bilen.

¹ Pr. 1. januar 2007 ligger afgørelseskompetencen hos de nye kommuner. Opdelingen i indstillende og afgørende myndighed bortfalder således.

Amtet behandler ansøgningen og kommunens indstilling med henblik på at sikre, at sagen er tilstrækkeligt belyst. Amtet kan indhente yderligere oplysninger - eksempelvis fra speciallæge mv. - inden sagen afgøres.

3.7 Klager over kommunens/amtets afgørelser

Hvis ansøgeren ikke er enig i den afgørelse, som amtet eller kommunen har truffet, kan ansøgeren indgive en klage.

Klager over afgørelser indsendes til den amtskommune, der har truffet afgørelsen om støtte til bil, eller den kommune, der har truffet afgørelsen om henstand med tilbagebetaling eller eftergivelse af lån, senest 4 uger efter afgørelsen. Afgørelsesmyndigheden genvurderer sagen (remonstration), og ændrer myndigheden ikke afgørelsen, sendes klagen videre til klageinstansen.

Amtskommunernes afgørelser om støtte til køb af bil efter servicelovens § 99 samt kommunale afgørelser om henstand og eftergivelse af lån påklages til det sociale nævn.

Det sociale nævn er et regionalt organ under statsamterne. Nævnet for København og Frederiksberg kommuner er dog tilknyttet Den Sociale Sikringsstyrelse. I nævnene indgår statsamtmanden som formand og repræsentanter udpeget efter indstilling fra kommuneforeningen i det pågældende amt, amtet og fra De Samvirkende Invalideorganisationer.

Som hovedregel kan en afgørelse efter den sociale lovgivning kun påklages til én instans, det vil sige det sociale nævn. Dog kan Ankestyrelsen, der som overordnet ankeinstans koordinerer praksis på bilområdet i hele landet, optage sager, der skønnes at have *principiel* eller *generel* betydning for praksis, til behandling. Der er tale om sager, der er egnede til at afklare lovgivningen og præcisere praksis på et bestemt område - eller som indeholder spørgsmål, som Ankestyrelsen ikke tidligere har taget stilling til.

Ankestyrelsens afgørelser i principielle og generelle sager vedrørende støtte til erhvervelse af motorkøretøj indgår ikke i denne årsstatistik.

4 Indsamling og behandling af data

4.1 Indsamling

Til brug for amternes og de sociale nævns indberetninger findes der på Ankestyrelsens hjemmeside elektroniske indberetningsskemaer, som udfyldes for hver afgørelse, som de pågældende myndigheder har truffet i sager om støtte til køb af bil mv. Skemaerne udfyldes af den myndighed, som har truffet afgørelse i den pågældende sag. Det skal bemærkes, at indberetningerne til Ankestyrelsen først fra foråret 2005 er foregået elektronisk via hjemmesiden. Oplysningerne i denne årsstatistik er derfor en kombination af elektronisk indtastede skemaer og papirskemaer udfyldt af myndighederne.

Amterne og nævnene har indberettet afgørelser vedrørende alle former for støtte efter bilbekendtgørelsen. Hvis der i samme sag og på samme tid træffes afgørelse om flere forskellige støtteformer, er disse afgørelser samlet som én afgørelse. Hvis der over en periode er truffet flere afgørelser om den samme person inden for samme år, ville disse afgørelser blive registreret særskilt, og ansøgeren vil således indgå i statistikken, hver gang der er truffet en afgørelse. Årsstatistikken er således en afgørelsesstatistik, idet statistikken først og fremmest vedrører antallet af afgørelser frem for antallet af personer.

4.2 Skemaindhold

De udfyldte statistikskemaer indeholder oplysninger om den pågældende ansøgers personlige forhold så som alder, statsborgerskab, civilstand, indtægtsforhold mv. Arten af den nuværende sag og eventuel afgørelse på tidligere sag oplyses også. Skemaerne indeholder endvidere visse lægelige oplysninger om blandt andet ansøgerens hoveddiagnose og gangdistance. Endelig gives udførlige oplysninger om bopælskommunens indstilling, amtets og eventuelt nævnets afgørelse, afgørelsesart og -måde samt sagsbehandlingens varighed.

4.3 Behandling af skemaoplysninger

Ved myndighedernes indtastning af indberetningsskemaerne modtager Ankestyrelsen løbende ovennævnte data samt kontrollerer for fejl og mangler. Hvis der konstateres fejl

og/eller mangler i et skema, som ikke umiddelbart kan korrigeres, kontaktes den myndighed, som har indsendt det pågældende skema med henblik på afklaring eller komplettering af de afgivne oplysninger.

I forbindelse med udarbejdelse af årsstatistikken gennemføres en række logiske tests omkring besvarelsernes interne overensstemmelse samt forskellige pålidelighedstests. De fleste fejl kan umiddelbart rettes i forbindelse med testene. I enkelte tilfælde kan det kun vanskeligt lade sig gøre eller slet ikke lade sig gøre. Disse data ekskluderes af hensyn til datavaliditeten fra årsstatistikken.

Et mindre antal skemaer indeholder ikke alle ønskede oplysninger. Derfor kan kategorien uoplyst forekomme i årsstatistikens skemaer og tabeller.

Efter rensning og validering af skemaoplysningerne har Ankestyrelse foretaget en analyse af datamaterialet. I årsstatistikens tabeller kan afrunding medføre, at tallene ikke summer til totalen.