

ANKESTYRELSENS STATISTIKKER

# Støtte til køb af bil mv. (servicelovens § 99): Årsstatistik 2004

September 2005



Ankestyrelsen

## Støtte til køb af bil mv. (servicelovens § 99): Årsstatistik 2004

En kommenteret statistisk oversigt over afgørelser i sager om støtte til køb af bil mv. i 2004, truffet af amterne og sociale nævn.



Ankestyrelsen

Titel: Støtte til køb af bil mv. (servicelovens § 99)  
Udgiver: Ankestyrelsen  
ISBN nr.: 87-7811-458-6  
Opsætning: Ankestyrelsen  
Kontakt: Analysekontoret, Ankestyrelsen  
Amaliegade 25,  
Postboks 9080, 1022 København K  
Telefon 33 41 12 00  
E-post: analyse@ast.dk  
Hjemmeside: <http://www.ast.dk>

***Denne publikation kan frit citeres med tydelig kildeangivelse***

## Forord

Ankestyrelsen udgiver hvert år den kommenterede statistik *Støtte til køb af bil mv. (servicelovens § 99): Årsstatistik*, der belyser forskellige aspekter af årets afgørelser i sager om støtte til køb af bil mv. efter servicelovens § 99.

Oplysningerne er indsamlet løbende ved hjælp af skemabaserede indberetninger fra amterne og de sociale nævn. Databehandlingen af skema-indberetningerne og udarbejdelsen af denne statistik er foretaget af Ankestyrelsen.

Kvaliteten af en statistik som den foreliggende afhænger i sidste instans af den indsats, som medarbejderne i amterne og nævn udfører for at sikre, at de indberettede oplysninger om afgørelserne om bilstøtte mv. er fyldestgørende og korrekte. Ankestyrelsen vil gerne benytte lejligheden til at takke de medarbejdere, som har udført dette arbejde.

Publikationen er at finde på Ankestyrelsens hjemmeside: [www.ast.dk](http://www.ast.dk).

*Støtte til køb af bil mv. (servicelovens § 99): Årsstatistik 2004* er opdelt i en tekstdel og en bilagsdel. Tekstdelen er inddelt i fire kapitler omhandlende:

- **Kapitel 1:** Hovedtendenser
- **Kapitel 2:** Den gældende lovgivning på området
- **Kapitel 3:** Den anvendte statistiske metode til behandling af data
- **Kapitel 4:** En detaljeret analyse af data vedrørende afgørelser om bilstøtte mv. efter servicelovens § 99

Bilagsdelen indeholder bilagstabeller, som opgør forskellige aspekter omkring afgørelserne om støtte til køb af bil mv. efter servicelovens § 99, diagnosekode-listen samt et optryk af de indberetningskemaer, som amter og nævn indsender til Ankestyrelsen. Det skal bemærkes, at bilagstabellerne i forhold til sidste år er ændret både i antal og i udseende. Bilagstabellerne og de øvrige bilag kan findes på Ankestyrelsens hjemmeside: [www.ast.dk](http://www.ast.dk) under nøgletal for invalidebiler.

# 1 Hovedtendenser

## 1.1 Antallet af afgørelser er næsten uændret

Antallet af afgørelser i sager om støtte til køb af bil mv. efter servicelovens § 99 er steget fra 5.387 i 2003 til 5.435 i 2004, svarende til en stigning på omkring 1 procent.

Amterne traf i 2004 i alt 4.965 afgørelser om bilstøtte mv., hvilket er en stigning på 1,5 procent i forhold til 2003. De Sociale nævn traf i 2004 i alt 470 afgørelser i klagesager, svarende til et fald på næsten 6 procent i forhold til 2003.

## 1.2 Fald i antallet af afgørelserne vedrører nye ansøgere

2.123 af afgørelserne i amterne i 2004, svarende til lidt under halvdelen af alle afgørelser, vedrørte nye ansøgere. Nye ansøgere er ansøgere, som ikke tidligere har fået bevilget bilstøtte. I 2003 afgjorde amterne 2.527 sager, som vedrørte nye ansøger, hvilket betyder, at der har været et fald på 16 procent.

Sammenlagt fik 54 procent af de nye ansøgere i 2004 tilkendt støtte til køb af bil (almindelig og eventuelt udvidet støtte). Andelen af nye ansøgere, som fik tilkendt støtte, er steget i forhold til 2003, hvor 46 procent af de nye ansøgere fik tilkendt støtte til køb af bil.

## 1.3 Nye ansøgere får oftere afslag end ansøgere, der tidligere er bevilget støtte

I 2004 fik 33 procent af alle nye ansøgere fuldstændigt afslag, mens kun cirka 12 procent af de ansøgere, som tidligere har fået bevilget støtte, har fået fuldstændigt afslag.

Forklaringen er, at gruppen af ansøgere, som tidligere har fået bevilget støtte, tidligere har opfyldt betingelserne for at få støtte. Der vil således være meget stor sandsynlighed for, at en ansøger, som tidligere har fået bevilget støtte, fortsat opfylder betingelserne, når pågældende søger om støtte på ny. Gruppen af nye ansøgere vurderes enten for første gang eller revurderes, fordi pågældende tidligere har fået afslag. Sandsynligheden for fuldstændigt afslag vil derfor være større for gruppen af nye ansøgere end for gruppen af ansøgere, som tidligere har fået bevilget støtte.

I 2004 fik 59 procent af de ansøgere, som tidligere har fået bevilget støtte, udskiftet deres bil (almindelig udskiftning og eventuelt førtidig udskiftning). Det vil sige, at andelen af ansøgere, der tidligere har fået bevilget støtte, som har få-

et støtte til køb af (ny) bil, er større end andelen af nye ansøgere, der har fået støtte til køb af bil (54 pct.).

#### **1.4 Antallet af invalidebiler er faldende**

I 2004 blev der i alt bevilget 2.710 nye invalidebiler. Det svarer til et fald på næsten 3 procent, idet der i 2003 blev tilkendt i alt 2.784 nye invalidebiler.

Når der tilkendes støtte til køb af invalidebil, er der overvejende tale om støtte til køb af en trivselsbil, som har til formål at afhjælpe følgerne af ansøgerens (eller ansøgerens barns) funktionsnedsættelse og lette den daglige tilværelse for ansøgeren. Andelen af erhvervsbiler og uddannelsesbiler er ikke ret stor.

#### **1.5 Nævnene ændrer omtrent en fjerdedel af ankesagerne**

I 2004 stadfæstede de sociale nævn 308 ud af 429 ankede afgørelser (eksklusive frakendelsessager og uoplyste). Det svarer til, at nævnene ændrede lidt over en fjerdedel af de afgørelser, som var til ankebehandling. I 1999 var den samlede omgørelsesprocent 26, hvilket betyder, at udviklingen frem til 2004 har været stabil. Der har dog været mindre udsving undervejs.

Omgørelsesprocenten var generelt over 50, når den ankede afgørelse ikke var et afslag. Forklaringen herpå kan være, at der er flere muligheder for at detailvurdere, når der er tale om en bevilling, end når der er tale om et totalt afslag.

#### **1.6 Sagsbehandlingstiden**

Nye ansøgere om bilstøtte, hvis sager blev afgjort af amterne i 2004, måtte vente 9,4 måneder på at få afgjort deres ansøgning. I denne ekspeditionstid indgår både kommunernes forberedelse af sagen (indstilling) og den tid, der er medgået til amternes selvstændige sagsbehandling.

For ankesagernes vedkommende, som afgøres af de sociale nævn, var den gennemsnitlige sagsbehandlingstid 5,1 måneder - regnet fra det tidspunkt, hvor amtskommunen traf sin afgørelse som 1. instans. Da der er en klagefrist på 4 uger, er den effektive sagsbehandlingstid i nævnet kortere, end de nævnte 5,1 måneder.

I forhold til 2003 er den samlede ekspeditionstid for amterne sager steget med 0,4 måned. For ankesagernes vedkommende er sagsbehandlingstiden faldet fra 6,9 til 5,1 måneder.

#### **1.7 Stor overensstemmelse mellem indstilling og afgørelse**

I forbindelse med nye ansøgninger om bilstøtte behandler kommunen sagen og fremsender herefter en indstilling til amtet. I indstillingen indgår kommunens vurdering af, hvilken afgørelse sagen bør ende med. Amtet behandler sagen og træffer afgørelse i sagen.

I langt de fleste tilfælde er der overensstemmelse mellem kommunens indstilling og amtskommunens afgørelse. I 86 procent af de sager, hvor kommunen indstillede til afslag, fulgte amtskommunen denne indstilling. I sager, hvor kommunen havde indstillet, at der skulle bevilges almindelig støtte til køb af bil, fulgte amtskommunen denne indstilling i 71 procent af sagerne.

# 2

## Regelsæt og sagsgang

Denne statistik vedrører afgørelser om bilstøtte mv., der er truffet efter lov om social service i 2004. Serviceloven trådte i kraft pr. 1. juli 1998, men videreførte i det væsentlige de tidligere regler i bilstøtloven vedrørende hjælpemiddelbil.

Lovgrundlaget for bevilling af støtte til bil fremgår af § 99 i lov om social service, jf. lovbekendtgørelse nr. 708 af 29. juni 2004 med senere ændringer, samt Socialministeriets bekendtgørelse nr. 122 af 19. februar 1998 om støtte til køb af bil efter servicelovens § 99.

Endvidere henvises til Socialministeriets vejledning af 5. marts 1998 om støtte til hjælpemidler, biler og boligindretning m.v.

### 2.1 Personkreds

Efter servicelovens § 99 kan der ydes støtte til køb af bil til personer med en varigt nedsat fysisk eller psykisk funktionsevne, der bevirker, at de ikke eller kun med betydelig vanskelighed kan fungere i den daglige tilværelse uden brug af bil.

De nærmere betingelser for at yde støtte til køb af bil er fastsat i Socialministeriets bekendtgørelse nr. 122 af 19. februar 1998 om støtte til køb af bil efter servicelovens § 99. Efter denne bekendtgørelse kan bilstøtte bevilges på følgende betingelser:

- Støtte til køb af bil kan ydes til personer med en varig nedsættelse af funktionsevnen, der væsentligt forringer evnen til at færdes eller vanskeliggør muligheden for at opnå eller fastholde et arbejde eller gennemførelse af en uddannelse uden brug af bil.
- Hvis ansøgerens samlede kørselsbehov vurderet på baggrund af alder, almentilstand og forholdene i øvrigt ikke kan tilgodeses mere hensigtsmæssigt ved andre kørselsordninger (herunder benyttelse af kollektive transportmidler og trafikskabernes tilbud om individuel handicapkørsel).
- Det er ikke funktionsnedsættelsens art eller omfang, der er afgørende for tildeling af bilstøtte, men i hvilken udstrækning funktionsnedsættelsen hindrer, at ansøgeren kan benytte kollektive transportmidler og i øvrigt dække sit kørselsbehov på anden måde end ved at køre i egen

bil. Dette beror på en *samlet vurdering* af ansøgerens sociale og helbreds-mæssige forhold.

## 2.2 Støtteformer

Tilkendelsesreglerne og betingelserne for støtte til køb af bil er opdelt efter kørselsbehovets karakter. Der skelnes mellem 3 bilkategorier:

- erhvervsbil, når bilstøtte er nødvendig for, at ansøgeren kan udføre sit erhverv, og når dette erhverv skaffer ansøgeren et væsentligt bidrag til forsørgelsen;
- uddannelsesbil, når bilstøtte er nødvendig for at gennemføre en uddannelse, der sigter mod fremtidige arbejds- og indtægtsmuligheder;
- trivselsbil, når bilstøtten i væsentlig grad afhjælper følgerne af funktionsnedsættelsen og letter den daglige tilværelse for ansøgeren.

Er ansøgeren berettiget til bilstøtte under én af de nævnte kategorier, kan hjælpen ydes på følgende måde:

1. Støtte til køb af en ny bil ydet som et rentefrit lån på indtil 132.000 kr. (2003-niveau), dog højst svarende til bilens købesum. Lånet afdrages på lempelige vilkår over 6 år. For personer med et årligt indkomstgrundlag på mindre end 158.000 kr. (2003-niveau) afdrages kun halvdelen af lånet, resten nedskrives. For personer med et højere indkomstgrundlag forhøjes den andel af lånet, der skal tilbagebetales ved en indtægtsmæssig graduering.
2. Når der foreligger ganske særlige forhold i forbindelse med ansøgerens funktionsnedsættelse, kan der ydes et rente- og afdragsfrit lån til betaling af en større og dyrere bil (udvidet støtte til køb af bil). Den udvidede støtte udmåles som forskellen mellem støtten efter pkt. 1 og bilens anskaffelsespris. Udvidet støtte kan komme på tale, når eksempelvis ansøgerens funktionsnedsættelse nødvendiggør særlige indretninger, der kun er mulige i en mere rummelig bil, når der kræves særlige ind- og udstigningsforhold, eller når ansøgeren skal medbringe hjælpemidler (kørestol mv.). Udvidet støtte gives til den bil, der efter en konkret vurdering anses for at være den billigste og bedst egnede.
3. Der kan bevilges ansøgeren støtte til udskiftning af bilen efter tidligst 6 år. Støtten bevilges som nævnt under pkt. 1 og 2. Nettoprovenuet ved salget af den gamle bil skal anvendes til køb af den nye bil eller fratrækkes i det nye lån, således at den tilbagebetalingspligtige del nedbringes først.
4. Der kan ydes støtte til førtidig udskiftning før 6 års periodens udløb, hvis en ændring i ansøgerens helbredsforhold og funktionsniveau betyder, at bilen ikke længere er egnet, eller hvis bilen totalskades eller på anden måde er u hensigtsmæssig i drift.
5. For personer under uddannelse, der ikke har erhvervsindtægt, kan der bevilges afdragsfrihed, så længe uddannelsen varer.

6. Amtet er bemyndiget til at bevilge fritagelse for eller nedsættelse af betaling af bilafgift (brændstofforbrugsafgift<sup>1</sup>), når ansøgeren opfylder betingelserne for støtte til køb af bil. Det er ikke en betingelse, at der samtidig er ydet lån til bilen.
7. Der kan ydes støtte til betaling af køreundervisning af ansøgeren og til lægeerklæringer i forbindelse med ansøgninger om støtte til køb af bil eller ved fornyelse af kørekort af helbredsmæssige årsager. Der kan også bevilges tilskud til betaling af køreundervisning af en person, der godkendes som chauffør for en person under 18 år, der er berettiget til støtte til køb af bil.
8. Der kan ydes et rente- og afdragsfrit lån til betaling af registreringsafgift til personer, der ved indrejse i Danmark medbringer en bil, og når betingelserne for støtte til køb af bil i øvrigt er opfyldt.

Endelig kan der ud over støtte til køb af bil mv. ydes tilskud til særlige indretninger, når politiet stiller krav herom, eller når ansøgerens helbreds- og funktionsniveau taler for det. Der kan ydes tilskud til særlige indretninger, uanset om der også ydes støtte til køb af bil. Særlige indretninger omfatter typisk installation af specialsæde, motor- og kabinevarmer, servostyring, elektrisk lift mv. Tilskud til automatgear (automatisk transmission), der følger med en ny bil, ydes med 18.500 kr. (2003-niveau) under forudsætning af, at bilen ikke er mere end 1 år gammel.

### 2.3 Vilkår for støtte, frakendelse og henstand

Der gælder en række betingelser for at modtage lån til køb af bil:

- Lånet skal anvendes til køb af en fabriksny bil, og bilen skal registreres i navnet på den person, der modtager støtte. Der kan dog ydes støtte til bil, som ansøgeren eller en anden person i husstanden har købt fabriksny inden for det sidste år. Hvis lånet ydes på baggrund af et barns invaliditet, registreres barnet som ejer og forældrene som brugere.
- Bilen må ikke overdrages, udlejes eller udlånes i længere tid og må ikke sælges, før den afdragspligtige del af lånet er afdraget.
- De helbredsmæssige og eventuelle erhvervsmæssige og uddannelsesmæssige forudsætninger for støtten skal vedblivende være til stede.
- Bilen skal i videst mulige omfang anvendes til at dække ansøgerens totale kørselsbehov (det vil sige, at ansøgeren i almindelighed skal kunne klare sig uden supplerende kørselsordninger).

Opfylder ansøgeren ikke længere disse betingelser, skal kommunen afgive indstilling til amtet om frakendelse af støtten. Afgørelsen kan ankes til det sociale nævn. Hvis nævnet stadfæster beslutningen om frakendelse, skal restgælden indfries og afgiftsfritagelsen bortfalde.

Ved manglende betalingsevne på grund af arbejdsløshed, sygdom og lignende kan kommunen give henstand med betaling af afdrag. Der kan også gives hen-



stand med en del af afdraget, således at der fastsættes en midlertidig afdragsordning med nedsatte afdrag. Ved senere udskiftning kan der bevilges eftergivelse, såfremt bilens værdi ved salg ikke dækker restgælden.

## 2.4 Klausulering mv. ved støtte til bilkøb

Ved støtte til køb af bil sørger kommunens sociale forvaltning for oprettelse af gældsbrief og sikrer, at der ved registrering af bilen indføres en klausul, således at ejerskifte ikke kan finde sted før 6 år efter registreringen. Endvidere orienteres Centralregisteret for motorkøretøjer om eventuel afgiftsfritagelse.

## 2.5 Kommunen afgiver indstilling

Ansøgning om bilstøtte indgives til ansøgerens kommune. Oftest er det ansøgeren selv, der tager initiativ til ansøgningen, men også socialforvaltningen, ansøgerens praktiserende læge, sygehuse, specialinstitutioner mv. kan tage initiativ til sagens rejsning.

Efter modtagelsen af ansøgningen er kommunen ansvarlig for, at sagerne oplyses tilstrækkeligt, herunder at der indhentes de fornødne erklæringer fra læge, speciallæge, ergo- eller fysioterapeut, amtets hjælpemiddelcentral mv., der kan belyse ansøgerens helbredsmæssige forhold, funktionsevne og behovet for særlige indretninger og andre tilpasninger.

Som grundlag for vurderingen af ansøgerens funktionsevne skal der ske en bred belysning af, hvordan ansøgeren klarer sin daglige tilværelse med sit handicap. Denne beskrivelse af ansøgerens funktionsniveau, der er baseret på de sociale myndigheders og ansøgerens egen beskrivelse, sammenholdes med oplysninger om det objektive helbredsmæssige grundlag.

Som nævnt er det en betingelse for tilkendelse af bilstøtte, at ansøgerens samlede kørselsbehov vurderet på grundlag af alder, funktionsevne og forholdene i øvrigt, ikke mere hensigtsmæssigt kan tilgodeses ved andre befordringsordninger. Det er således et krav, at ansøgerens kørselsbehov kun kan løses ved benyttelse af egen bil.

Under behandlingen af en ansøgning må det endvidere vurderes, om ansøgeren er i stand til at føre bil, eller om en anden person kan stå til rådighed som chauffør. For ansøgere uden kørekort i forvejen skal der rettes henvendelse til politiet vedrørende udstedelsen af et kørekort og eventuelle vilkår herfor.

## 2.6 Amtet træffer afgørelse

Når kommunen har beskrevet og vurderet de ovennævnte forhold, afgives en indstilling til amtet. Amtet træffer alle afgørelser om bevilling af støtte til bil. Kommunen træffer dog afgørelser om henstand med tilbagebetaling (for eksempel i tilfælde af sygdom, arbejdsløshed eller lignende) og eftergivelse af lån. Amtet kan bemyndige en kommune til at bevilge tilskud til særlige indretninger, når politiet har krævet særlige indretninger i bilen.

Amtet behandler ansøgningen og kommunens indstilling med henblik på at sikre, at sagen er tilstrækkeligt belyst. Amtet kan indhente yderligere oplysninger - eksempelvis fra speciallæge mv. - inden sagen afgøres.

## 2.7 Klager over kommunens/amtets afgørelser

Hvis ansøgeren ikke er enig i den afgørelse, som amtet eller kommunen har truffet, kan ansøgeren indgive en klage.

Klager over afgørelser indsendes til den myndighed, der har truffet afgørelsen, senest 4 uger efter afgørelsen. Afgørelsesmyndigheden genvurderer sagen (remonstration), og ændrer myndigheden ikke afgørelsen, sendes klagen videre til klageinstansen.

Amtskommunernes afgørelser om støtte til køb af bil efter servicelovens § 99 samt kommunale afgørelser om henstand og eftergivelse af lån kan ankes til det sociale nævn.

Det sociale nævn er et regionalt organ under statsamterne. Nævnet for København og Frederiksberg kommuner er dog tilknyttet Den Sociale Sikringsstyrelse. I nævnene indgår statsamtmanden som formand og repræsentanter udpeget efter indstilling fra kommuneforeningen i det pågældende amt, amtet og fra De Samvirkende Invalideorganisationer.

Som hovedregel kan en afgørelse efter den sociale lovgivning kun påklages til én instans, det vil sige det sociale nævn. Dog kan Ankestyrelsen, der som overordnet ankeinstans koordinerer praksis på bilområdet i hele landet, optage sager, der skønnes at have *principiel* eller *generel* betydning for praksis, til behandling. Der er tale om sager, der er egnede til at afklare lovgivningen og præcisere praksis på et bestemt område - eller som indeholder spørgsmål, som Ankestyrelsen ikke tidligere har taget stilling til.

Ankestyrelsens afgørelser i principielle og generelle sager vedrørende støtte til erhvervelse af motorkøretøj indgår ikke i denne årsstatistik.

# 3 Indsamling og behandling af data

## 3.1 Indsamling

Til brug for amternes og de sociale nævns indberetninger har Ankestyrelsen udsendt særlige indberetningsskemaer, som udfyldes for hver afgørelse, som de pågældende myndigheder har truffet i sager om støtte til køb af bil mv. Skemaerne udfyldes af den myndighed, som har truffet afgørelse i den pågældende sag og indsendes herefter til Ankestyrelsen. Det skal bemærkes, at alle indberetninger til Ankestyrelsen fra foråret 2005 foregår elektronisk via internettet.

Amterne og nævnene har indberettet afgørelser vedrørende alle former for støtte efter bilbekendtgørelsen. Hvis der i samme sag og på samme tid træffes afgørelse om flere forskellige støtteformer, er disse afgørelser samlet som én afgørelse. Hvis der over en periode er truffet flere afgørelser om den samme person inden for samme år, ville disse afgørelser blive registreret særskilt, og ansøgeren vil således indgå i statistikken, hver gang der er truffet en afgørelse. Årsstatistikken er således en afgørelsesstatistik, idet statistikken først og fremmest vedrører antallet af afgørelser frem for antallet af personer.

## 3.2 Skemaindhold

De udfyldte statistikskemaer indeholder oplysninger om den pågældende ansøgers personlige forhold så som alder, statsborgerskab, civilstand, indtægtsforhold mv. Arten af den nuværende sag og eventuel afgørelse på tidligere sag oplyses også. Skemaerne indeholder endvidere visse lægelige oplysninger om blandt andet ansøgerens hoveddiagnose og gangdistance. Endelig gives udførlige oplysninger om bopælkommunens indstilling, amtets og eventuelt nævnets afgørelse, afgørelsesart og -måde samt sagsbehandlingens varighed.

## 3.3 Behandling af skemaoplysninger

Ved modtagelsen af indberetningsskemaerne oparbejder Ankestyrelsen løbende ovennævnte data samt kontrollerer for fejl og mangler. Hvis der konstateres fejl og/eller mangler i et skema, som ikke umiddelbart kan korrigeres, kontaktes den myndighed, som har indsendt det pågældende skema med henblik på afklaring eller komplettering af de afgivne oplysninger.

I forbindelse med udarbejdelse af årsstatistikken gennemføres en række logiske tests samt forskellige pålidelighedstests. De fleste fejl kan umiddelbart rettes i forbindelse med testene. I enkelte tilfælde kan det kun vanskeligt lade sig gøre eller slet ikke lade sig gøre. Disse data ekskluderes af hensyn til datavaliditeten fra årsstatistikken.

Et mindre antal skemaer indeholder ikke alle ønskede oplysninger. Derfor kan kategorien uoplyst forekomme i årsstatistikens skemaer og tabeller.

Efter rensning og validering af skemaoplysningerne har Ankestyrelse foretaget en analyse af datamaterialet. I årsstatistikens tabeller kan afrunding medføre, at tallene ikke summer til totalen.

# 4 Afgørelser i sager om bilstøtte i amter og nævn

## 4.1 Afgørelser om bilstøtte mv.

Antallet af afgørelser om bilstøtte mv. efter servicelovens § 99 er steget med 1 procent fra 2003 til 2004. I 2004 blev der truffet 5.435 afgørelser om bilstøtte mod 5.387 afgørelser i 2003, *jf. tabel 4.1.*

**Tabel 4.1. Afgjorte sager om bilstøtte, fordelt efter afgørelsesmyndighed og sagsart. Absolutte tal**

	2003			2004		
	Amtssa- ger	Nævns- sager	I alt	Amtssa- ger	Nævns- sager	I alt
Ansøgere uden tidligere bilstøtte	2.527	-	2.527	2.123	-	2.123
Frakendelsessager	73	14	87	89	21	110
Ankesager eksklusive frakendelsessager	-	484	484	-	436	436
Remonstrationssager	98	-	98	121	-	121
Ansøgere, der tidligere er bevilget støtte	2.191	-	2.191	2.593	-	2.593
Uoplyst				39	-	39
<b>I alt</b>	<b>4.889</b>	<b>498</b>	<b>5.387</b>	<b>4.965</b>	<b>470</b>	<b>5.435</b>

Anm: Der er henholdsvis 61 sager i amterne og 7 sager i nævnene, som pga. manglende oplysninger, er udeladt helt af statistikken.

Omkring 43 procent af afgørelserne i 2004 vedrører ansøgninger fra nye ansøgere, som ikke i forvejen var bevilget bilstøtte. Det svarer til et fald på cirka 16 procent i antallet af nye ansøgere i forhold til 2003.

De sociale nævn traf i 2004 470 ankeafgørelser, hvilket svarer til et fald på 6 procent i forhold til i 2003.

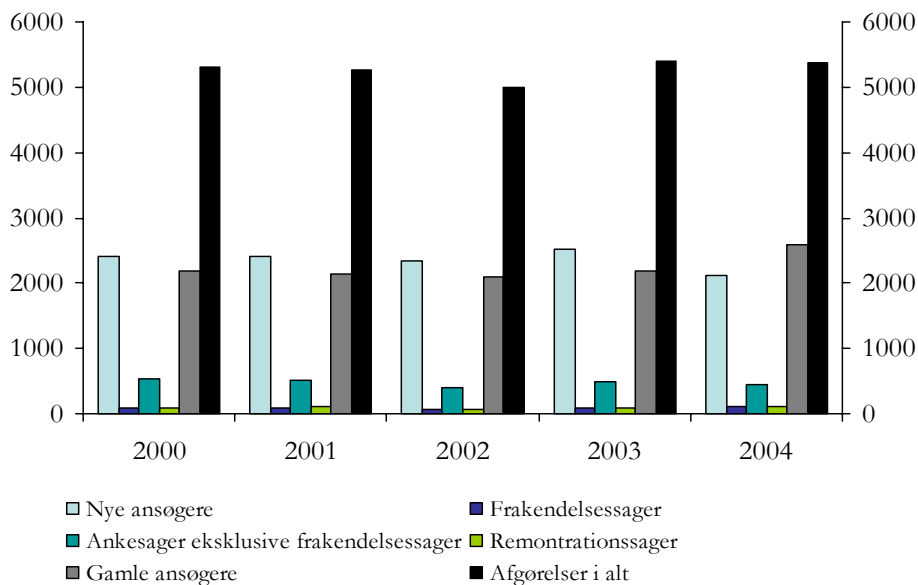
Blandt de amtslige afgørelser indgår relativt få frakendelses- og remonstrationssager<sup>1</sup>, der hver tegner sig for omkring 4 procent af samtlige afgørelser.

<sup>1</sup> Remonstrationssager omfatter sager, hvor afgørelsesmyndigheden (1. instansen) har ændret en tidligere truffen afgørelse i forbindelse med, at den oprindelige afgørelse er blevet påklaget. Ved klager over afgørelser skal den sociale myndighed, som traf den påklagede afgørelse, genvurdere den oprindelige afgørelse inden oversendelse til klageinstansen (remonstration). I op-

Endelig vedrører 52 procent af afgørelserne ansøgere, der tidligere er bevilget støtte og på ny har søgt om støtte. Hovedparten af disse ansøgninger vedrørte udskiftninger af en allerede tilkendt invalidebil, *jf. nedenfor*. I forhold til året før er antallet af afgørelser for ansøgere, der tidligere er bevilget støtte, steget med over 18 procent.

Antallet af afgørelser om bilstøtte mv. har siden 1999 ligget meget stabilt på lidt under 5.500 afgørelser, *jf. figur 4.1*.

**Figur 4.1. Afgjorte sager om bilstøtte, fordelt efter sagsart. Absolutte tal. 2000-2003**



Kilde: Ankestyrelsens bilstatistikker 2000-2004.

Antallet af nye ansøgere har været svagt faldende fra 2000 til 2002, hvor udviklingen vendte. Fra 2002 til 2003 steg antallet af afgørelser om bilstøtte mv. for nye ansøgere, for igen i 2004 at falde til det laveste niveau siden 2000.

Antallet af afgørelser fra ansøgere, der tidligere er bevilget støtte, har været svagt faldende frem til 2002, hvorefter antallet af afgørelser for denne gruppe er steget. Endelig har antallet af øvrige sager stort set været uændret fra 2000 og frem.

## 4.2 Fordeling efter afgørelse

I 2004 har et betydeligt antal nye ansøgere fået et fuldstændigt afslag på deres ansøgning om bilstøtte mv., nemlig henholdsvis 33 procent i amterne og 75 procent i nævnene, *jf. tabel 4.2*. For ansøgere, der tidligere er bevilget støtte, har kun henholdsvis 12 procent i amterne og 63 procent i nævnene fået fuldstændigt afslag på ansøgningen om bilstøtte mv. Den relativt høje afslagsprocent skal ses i sammenhæng med tilkendelseskriterierne for bilstøtte, der blandt an-

gørelsen indgår kun genvurderinger, når disse har medført ændringer i 1. instansens afgørelse. I det følgende er - hvor ikke andet er angivet - remontrations-sagerne ikke angivet særskilt, men er indregnet efter hvorvidt ansøgeren tidligere har fået bevilget bilstøtte (ansøger, der tidligere er bevilget støtte,) eller om ansøgeren ikke har fået støtte forud for ansøgningen (ny ansøger).

det forudsætter, at ansøgeren ikke har mulighed for at benytte andre befordringsmuligheder for at dække sit kørselsbehov.

Fra 2003 til 2004 er afslagsprocenten for ansøgere, der tidligere er bevilget støtte, steget med 3 procentpoint i amterne og med hele 11 procentpoint i nævne. Afslagsprocenten for nye ansøgere er næsten uændret i forhold til 2003.

**Tabel 4.2<sup>2</sup>. Alle ansøgere, fordelt efter sagens art og afgørelse. Ekskl. frakendelsessager**

2004	Ansøgere i alt	
	Amtssager	Nævnssager
Nye ansøgere (antal)	2.164	277
Afslag (%)	33	75
Almindelig støtte til køb af bil (%)	33	14
Udvidet støtte til køb af bil (%)	21	3
Særlig indretning (%)	9	4
Anden bilstøtte (%)	5	3
I alt (%)	100	100
Ansøgere, der tidligere er bevilget støtte (antal)	2.672	170
Afslag (%)	12	63
Almindelig udskiftning (%)	53	24
Førtidig udskiftning (%)	6	1
Særlig indretning (%)	24	12
Anden bilstøtte (%)	4	0
<b>I alt (%)</b>	<b>100</b>	<b>100</b>
<b>Alle ansøgere (antal)</b>	<b>4.876</b>	<b>449</b>

Henholdsvis 33 procent af de nye ansøgere i amterne og 14 procent af de nye ansøgere i nævne fik tilkendt almindelig støtte til køb af bil i 2004, hvilket er næsten uændret i forhold til 2003. 21 pct. af de ny ansøgere i 2004 fik bevilget

<sup>2</sup> I tabellen er antallet af afgjorte sager fordelt efter afgørelsestype. Frakendelsessager er dog udeladt. I opgørelsen er ansøgerne fordelt på nye ansøgere (ansøgere, som ikke var bevilget bilstøtte forud for afgørelsen af den aktuelle sag) og ansøgere, der tidligere er bevilget bilstøtte og på ny har søgt om støtte. Anke- og remonstrationssagerne er fordelt efter, om ansøgeren forinden var bevilget bilstøtte eller om ansøgeren ikke var tilkendt bilstøtte (ny ansøger).

Herudover er ansøgerne opgjort netto efter hvilken støtte, de er bevilget i en prioriteret rækkefølge. Afslag indebærer, at ansøgeren har fået et fuldstændigt afslag på enhver form for støtte. Ansøgere, der har fået et delvist afslag (eksempelvis en ansøger, som har fået bevilget støtte til særlig indretning, men har fået afslag på støtte til køb af bil), indgår således ikke i antallet af afslag. Ansøgere, der har fået bevilget almindelig støtte til køb af bil, omfatter alle sager, hvor der er bevilget lån til køb af bil, dog eksklusive ansøgere, der har fået tilkendt udvidet støtte til køb af bil.

Ansøgere med udvidet støtte til køb af bil omfatter alle ansøgere, der har fået denne støtteform. Ansøgere, der har fået bevilget tilskud til særlig indretning, omfatter kun de sager, hvor der ikke samtidig er bevilget støtte til køb af bil. Anden bilstøtte omfatter sager, hvor der er bevilget en form for bilstøtte, for eksempel fritagelse for afgift - men hverken støtte til køb af bil eller tilskud til særlig indretning.

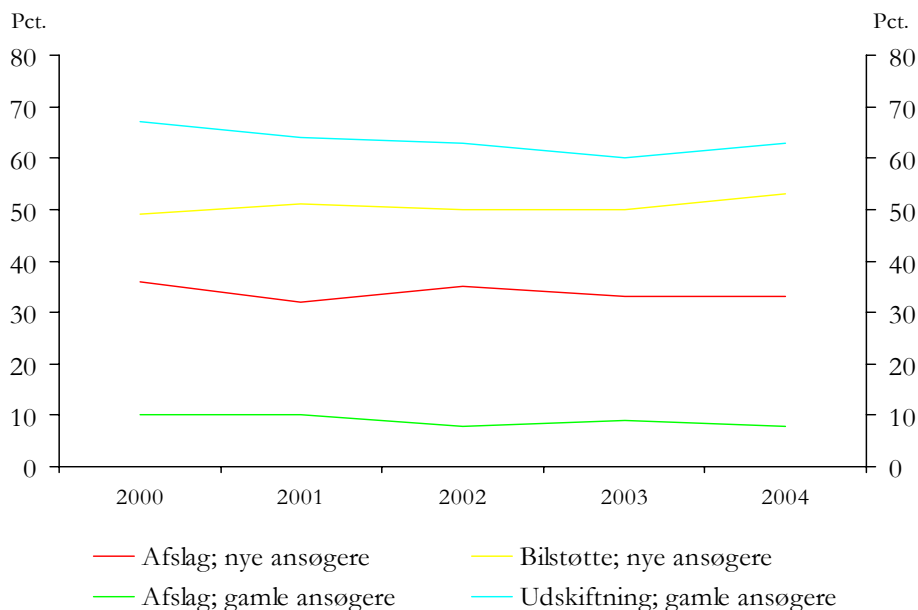
udvidet støtte (det vil sige støtte til køb af en stor bil), hvilket svarer til 2/5 dele af de nye ansøgere, som i 2004 blev bevilget støtte til køb af bil.

Yderligere 9 procent af de nye ansøgere har fået bevilget tilskud til særlig indretning, uden at de samtidig er bevilget lån til køb af ny bil, og 5 procent af de nye ansøgere er alene blevet bevilget anden form for bilstøtte (fritagelse for afgift efter brændstofforbrug mv., tilskud til køreundervisning, lån til betaling af registreringsafgift, afdragsfrihed under uddannelse).

53 procent af de ansøgere, der tidligere er bevilget støtte, blev i 2004 bevilget almindelig udskiftning af deres invalidebil, hvilket er en uændret andel sammenlignet med 2003. Endvidere fik 6 procent en førtidig udskiftning (det vil sige udskiftning før udløbet af 6-års-perioden). Derudover fik 24 procent af de ansøgere, der tidligere er bevilget støtte, alene tilskud til særlig indretning og 4 procent udelukkende andre former for bilstøtte (afgiftsfritagelse mv.).

Fra 2000 og frem til 2004 har andelen af nye ansøgere, som er bevilget støtte til køb af bil, været stigende, mens ansøgere, som er bevilget støtte til udskiftning af bil, har været faldende frem til 2003 for igen i 2004 at stige en smule, *jf. figur 4.2*. I samme periode har den amtslige afslagsprocent for såvel nye og ansøgere, der tidligere er bevilget støtte, ligget forholdsvis stabilt.

**Figur 4.2. Afslag og tilkendelse af bilstøtte i amterne. Opgjort i procent af ansøgergruppe. 2000-2004**



Anm.: Det skal bemærkes, at tilkendelse af støtte til særlig indretning eller anden støtte ikke er medtaget som tilkendelse i denne figur.

### 4.3 Invalidebiler

I 2004 blev der bevilget 1.153 invalidebiler (alm. og udvidet støtte) til ansøgere uden tidligere tilkendt bilstøtte, og 1.080 invalidebiler til ansøgere med bilstøtte (alm. og førtidig udskiftning), *jf. tabel 4.3*. Derudover kommer 477 bevillinger af nye lån til bil til ansøgere, der tidligere er bevilget støtte, der hidtil kun havde



modtaget anden form for bilstøtte (eksempelvis tilskud til særlig indretning)<sup>3</sup>. Det vil sige, at der samlet blev bevilget 2.710 ny invalidebiler i 2004, hvilket svarer til et fald på næsten 3 procent sammenlignet med 2003, hvor der blev bevilget 2.784 nye invalidebiler.

**Tabel 4.3. Bevillinger til støtte til køb af bil, fordelt efter ansøgerkategori**

2004	Ansøgere uden tidligere bilstøtte	Ansøgere med bilstøtte	I alt
	Antal	Antal	Procent
Almindelig støtte til køb af bil	703	-	38
Udvidet støtte til køb af bil	450	-	25
Afslag på støtte til køb af bil	679	-	37
<b>I alt</b>	<b>1.832</b>	<b>-</b>	<b>100</b>
Almindelig udskiftning	-	918	51
Førtidig udskiftning	-	162	9
Ny støtte til køb af bil	-	477	27
Afslag på udskiftning	-	229	13
<b>I alt</b>	<b>-</b>	<b>1.786</b>	<b>100</b>

Afslagsprocenten er højere for ansøgninger om uddannelsesbiler (49 procent) end for ansøgninger om trivselsbiler (37 procent) og erhvervsbiler (32 procent), jf. tabel 4.4.

**Tabel 4.4<sup>5</sup>. Nye ansøgere om støtte til køb af bil, fordelt efter bilkategori, afgørelse og afgørelsesmyndighed. Procentvis fordelt**

2004	Alm. Støtte til køb af bil	Udvidet støtte til køb af bil	Afslag på støtte til køb af bil	I alt		
	Procent	Procent	Procent	Procent	Antal	
Amtssager	Erhvervsbil	55	14	32	100	267
	Uddannelsesbil	40	11	49	100	53
	Trivselsbil	36	27	37	100	1.493
	Uoplyst	16	16	68	100	19
<b>I alt</b>	<b>38</b>	<b>25</b>	<b>37</b>	<b>100</b>	<b>1.832</b>	
Ankesager	Erhvervsbil	26	16	58	100	19
	Uddannelsesbil	29	0	71	100	7
	Trivselsbil	0	0	0	100	0
	Uoplyst	26	3	71	100	93
<b>I alt</b>	<b>26</b>	<b>5</b>	<b>42</b>	<b>100</b>	<b>119</b>	

<sup>3</sup> I tabel 4.2 indgår disse under ansøgere, der tidligere er bevilget støtte, med anden bilstøtte.

<sup>5</sup> Ifølge tabel 4.4 er der 1.832 nye ansøgere, som har tildelt støtte til køb af bil, eller som har fået et afslag på ansøgningen. Ifølge tabel 4.2 er der i alt 2.164 nye ansøgere. Differencen skyldes, at de ansøgere, som alene har fået støtte til særlig indretning eller anden støtte, ikke er inkluderet i tabel 4.4.

For ankesagernes vedkommende resulterede nævnsbehandlingen i et afslag i 71 procent af de sager, der vedrørte ansøgning om en uddannelsesbil.

Langt den hyppigste bilkategori, inden for hvilken, der ansøges om støtte til køb af bil, er trivselsbil. Denne kategori omfatter cirka 81 procent af samtlige ansøgninger om støtte til køb af bil. Der ansøges om væsentligt færre erhvervsbiler, nemlig omkring 15 procent af samtlige ansøgninger. Kun i knap 3 procent af ansøgningerne er der ansøgt om uddannelsesbil.

Nævnene behandlede i 2004 324 ankesager om amternes afslag på bilstøtte, *jf. tabel 4.5*. I 63 tilfælde blev amternes afslag ændret, hvilket svarer til en omgørelsesprocent på 19.

**Tabel 4.5 Ankesager, fordelt efter amtets afgørelse og nævnets afgørelse. Eksklusive uoplyste og ankesager vedrørende frakendelse af bilstøtte**

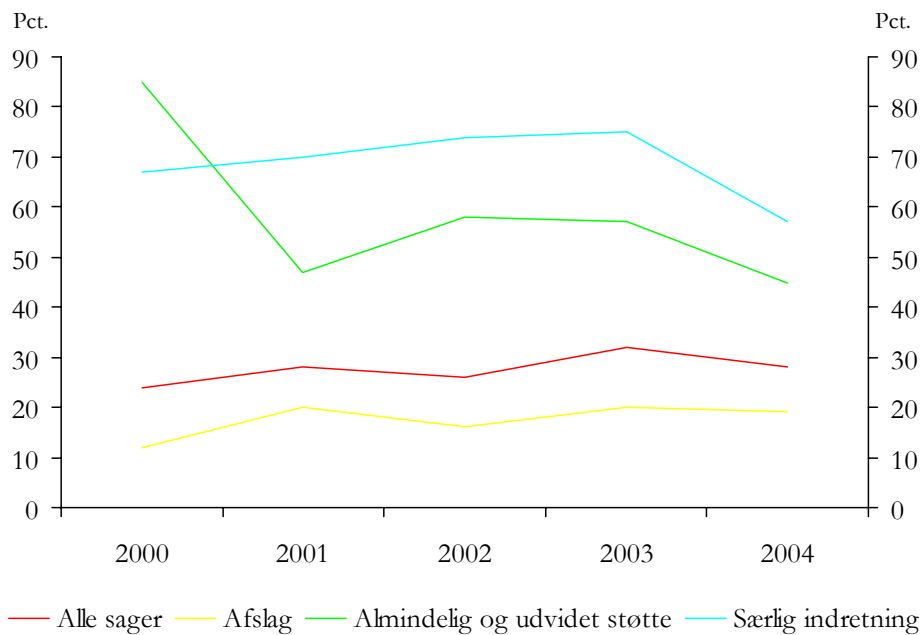
2004	Nævnets afgørelse på ankesagen					I alt	
	Afslag	Alm. støtte	Udv. støtte	Særlig indretning	Anden bilstøtte	Antal	Omgørelses pct.
Amtets afgørelse:	Antal	Antal	Antal	Antal	Antal	Antal	
Afslag	261	30	1	25	7	324	19
Almindelig støtte til køb af bil	3	3	0	1	0	7	57
Udvidet støtte til køb af bil	1	0	3	0	0	4	25
Særlig indretning	40	6	4	39	2	91	57
Anden bilstøtte	1	0	0	0	2	3	33
<b>I alt</b>	<b>306</b>	<b>39</b>	<b>8</b>	<b>65</b>	<b>11</b>	<b>429<sup>6</sup></b>	<b>28</b>

Endvidere behandlede nævnene 91 klagesager om særlig indretning. Heraf blev 52 sager ændret ved nævnets behandling. Herved blev omtrent 57 procent af afgørelserne omgjort.

En del af forklaringen på den relativt høje omgørelsesprocent kan være, at der er flere muligheder for at detailvurdere, når der er tale om afgørelse om støtte, end når der er tale om et totalt afslag.

Omgørelsesprocenten for alle ankesager er steget fra 24 procent i 2000 til 32 procent i 2003 for så igen i 2004 at falde til 28 procent, *jf. figur 4.3*.

<sup>6</sup> Differencen i forhold til opgørelsen i tabel 2 skyldes, at opgørelsen i tabel 4.5 er eksklusive uoplyste og frakendelsessager.

Figur 4.3: Omgørelsesprocenter i ankesager. 2000-2004<sup>7</sup>

Kilde: Ankestyrelsens bilstatistikker 2000-2004.

Gennem alle årene har nævnenes omgørelsesprocent været lavest, når der har været tale om ankesager om afslag på bilstøtte mv. Omvendt har omgørelsesprocenten generelt været høj, når der har været tale om ankesager om særlig indretning støtte, almindelig støtte eller udvidet støtte.

#### 4.4 Ansøgenes karakteristika - nye ansøgere alder, diagnose mv.

Der er en stort set lige fordeling af mænd og kvinder blandt de nye ansøgere, idet 47 pct. af de nye ansøgere er kvinder og 53 pct. er mænd. Nyansøgerne er i gennemsnit 51 år gamle, hvilket er en stigning på 2 år i forhold til 2003, jf. tabel 4.6. Gennemsnitsalderen varierer dog en del, når der henses til de forskellige støtteformer.

<sup>7</sup> Det skal bemærkes, at omgørelsesprocenter for de enkelte sagstyper kan være forbundet med stor usikkerhed. Det skyldes, at der er meget få sager med følgende kommunale afgørelser: 'Alm. støtte', 'udvidet støtte' og 'anden støtte'.

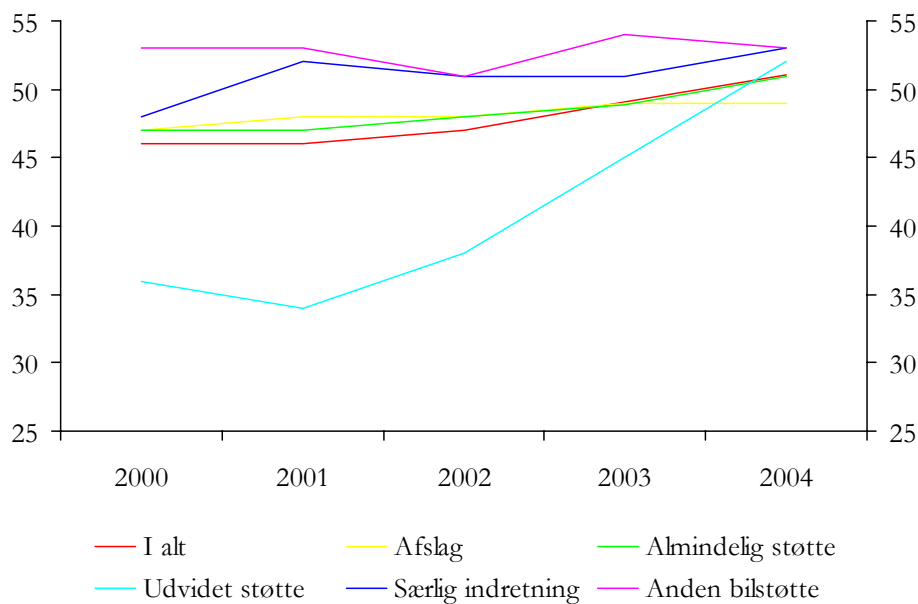
**Tabel 4.6. Nye ansøgere fordelt efter sagens afgørelse (støtteform) og alder på ansøgningstidspunktet. Procentvis fordelt. Eksklusiv uoplyste**

2004	Alder ved ansøgning								I alt	Gns. alder
	0-9	10-19	20-29	30-39	40-49	50-59	60-69	70-		
Sagens afgørelse:	%	%	%	%	%	%	%	%	%	År
Afslag på bilstøtte	3	2	5	15	24	28	14	9	100	49
Alm. støtte til bil	4	2	3	11	21	29	19	11	100	51
Udv. støtte til køb af bil	8	3	6	13	19	22	13	17	100	52
Særlig indretning	1	2	2	13	23	25	20	15	100	53
Anden bilstøtte	5	2	7	5	10	25	31	15	100	53
<b>I alt</b>	<b>4</b>	<b>3</b>	<b>4</b>	<b>13</b>	<b>21</b>	<b>26</b>	<b>17</b>	<b>12</b>	<b>100</b>	<b>51</b>

Nye ansøgere, der får afslag på bilstøtte, er 49 år i gennemsnit - og ansøgere, der får bevilget almindelig støtte til køb af bil, er i gennemsnit 51 år. Ansøgere, der får udvidet støtte til køb af (stor) bil, er i gennemsnit et år ældre, og det er til trods for, at denne gruppe har den største andel af børn under 10 år.

Endelig er nye ansøgere, der får bevilget bilstøtte, men ikke støtte til køb af bil, i gennemsnit ældre end gennemsnitsansøgeren. Både nyansøgere, som har fået bevilget støtte til særlig indretning, og dem, der får bevilget anden bilstøtte, er i gennemsnit 53 år gamle.

Gennemsnitalderen for nye ansøgere er steg med 5 år i perioden fra 2000, hvor den var 46 år, til 2004, hvor den var 51 år, *jf. figur 4.4.*

**Figur 4.4. Gennemsnitalder for nye ansøgere. Fordelt efter afgørelse. 2000-2004**

Kilde: Ankestyrelsens bilstatistikker 2000-2004.

Især ansøgere, som har fået tilkendt udvidet støtte, er siden 2002 blevet ældre, men også inden for de andre afgørelseskategorier er gennemsnitsalderen steget. Kun ansøgere, som har fået tilkendt anden bilstøtte, har i dag en lavere gennemsnitsalder end i 2000. Det betyder, at spredningen i gennemsnitsalderen på tværs af afgørelsestyper siden 2000 er blevet betydeligt mindre.

De mest udbredte hoveddiagnoser blandt de nye ansøgere er bevægeapparatlidelser (eksempelvis led- og slidgigt, ryglidelser mv.) og nervesygdomme (f.eks. sklerose, lammelser mv.), *jf. tabel 4.7.*

**Tabel 4.7. Nye ansøgere fordelt efter sagens afgørelse (støtteform) samt efter diagnosegruppe. Procentvis fordelt**

2004	Diagnosegruppe							I alt	
	Nerve-sygdomme	Hjer-te- og kar-syg-domme	Lun-geli-delser mv.	Bevæ-geap-parat-lidel-ser	Med-fødte mis-dan-nelser	Ulyk-kestil-fælde, mis-dan-nelser mv.	An-dre syg-domme		
Sagens afgørelse:	%	%	%	%	%	%	%	%	Antal
Afslag på bilstøtte	12	9	4	36	3	13	18	100	705
Alm. støtte til bil	26	14	8	27	4	7	13	100	704
Udv. støtte til køb af bil	42	10	2	19	10	6	10	100	450
Særlig indretning	21	13	0	33	1	21	8	100	200
Anden bilstøtte	31	10	16	17	1	8	13	100	100
<b>I alt</b>	<b>25</b>	<b>11</b>	<b>5</b>	<b>28</b>	<b>4</b>	<b>10</b>	<b>14</b>	<b>100</b>	<b>2.159</b>

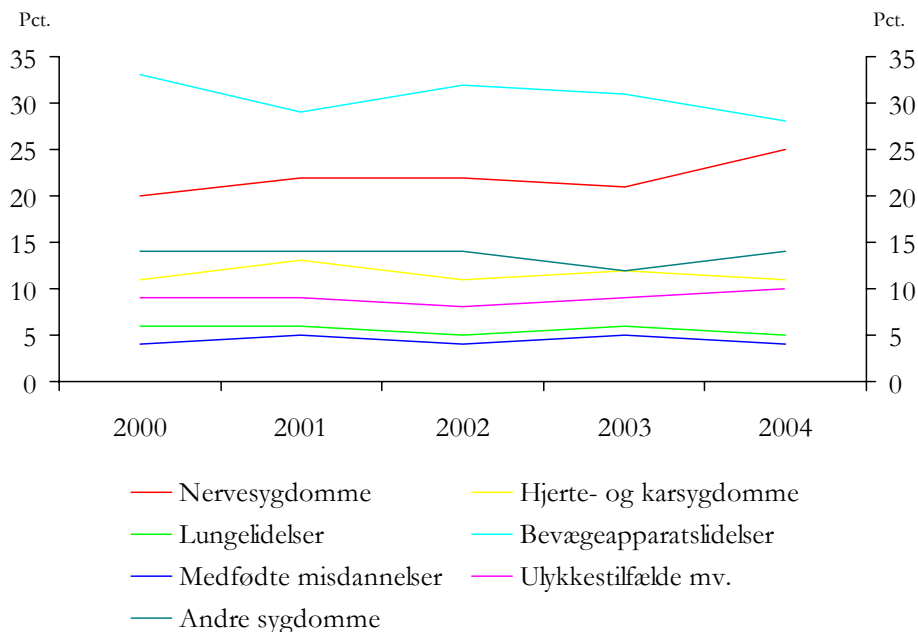
Note: Hvis rækkerne i tabellen ikke summer til 100 er det fordi, at der er gruppe af sager, hvor diagnosen ikke er oplyst.

Lidt over halvdelen (53 procent) af alle nyansøgerne har således enten en nervesygdom eller en lidelse i bevægeapparatet som hoveddiagnose. 11 procent af de nye ansøgere lider af hjerte- karsygdomme, 10 procent af følgerne efter ulykkestilfælde mv., 5 procent af lungesygdomme og 4 procent af medfødte misdannelser. Endelig har 14 procent af nyansøgerne en hoveddiagnose, som ikke falder i én af de nævnte hovedgrupper.

Ses der på diagnosefordelingen for de enkelte typer af afgørelser, bemærkes det, at der relativt hyppigt gives afslag til ansøgerne med lidelser i bevægeapparatet, mens blandt andet ansøgere med medfødte misdannelser og hjerte/karsygdomme relativt sjældnere får afslag på en ansøgning om bilstøtte.

Diagnosefordelingen for de nye ansøgere har været forholdsvis stabil gennem årene, *jf. figur 4.5.* De fleste af ansøgerne har enten haft en lidelse i bevægeapparatet eller en nervelidelse.

**Figur 4.5. Nye ansøgere efter hoveddiagnosegruppe. Procentvis fordelt. 2000-2004**



Kilde: Ankestyrelsens bilstatistikker 2000-2004.

#### 4.5 Ekspeditionstider

Nye ansøgere om bilstøtte, hvis sager blev afgjort af amterne i 2004, måtte i gennemsnit vente 9,4 måneder på at få afgjort deres ansøgning, *jf. tabel 4.8*. I denne ekspeditionstid indgår både kommunernes forberedelse af sagen (indstilling) og den tid, der er medgået til amtets selvstændige sagsbehandling.

**Tabel 4.8. Nye ansøgere fordelt efter ekspeditionstid og afgørelse. Eksklusive uoplyst ekspeditionstid**

2004	Samlet ekspeditionstid i måneder. Procentfordelt						I alt		Gns. ekspeditionstid i mdr.
	0-2	3-5	6-8	9-11	12-17	18->			
Sagens afgørelse:	%	%	%	%	%	%	%	Antal	
Afslag Amterne	4	19	27	20	22	8	100	702	9,6
Afslag Nævn (ankesag)	13	57	20	9	2	0	100	199	5,0
Alm. Støtte Amterne	4	19	28	23	20	6	100	698	9,4
Alm. Støtte Nævn (ankesag)	11	51	22	5	5	5	100	37	5,8
Udv. støtte Amterne	5	16	23	23	21	12	100	450	10,4
Udv. støtte Nævn (ankesag)	0	43	43	14	0	0	100	7	6,4
Særlig indretning Amterne	22	24	21	16	13	4	100	196	6,8
Særlig indretning Nævn (ankesag)	40	40	10	10	0	0	100	10	3,6
Anden bilstøtte Amterne	8	22	31	16	17	6	100	100	8,7
Anden bilstøtte Nævn (ankesag)	20	20	20	20	20	0	100	5	6,6
<b>I alt Amterne</b>	<b>6</b>	<b>19</b>	<b>26</b>	<b>21</b>	<b>20</b>	<b>8</b>	<b>100</b>	<b>2.138</b>	<b>9,4</b>
<b>I alt Nævn (ankesag)</b>	<b>13</b>	<b>55</b>	<b>20</b>	<b>9</b>	<b>2</b>	<b>1</b>	<b>100</b>	<b>258</b>	<b>5,1</b>

Anm.: 15 uoplyste ankesager er udeladt

For ankesagernes vedkommende, som afgøres af de sociale nævn, var den gennemsnitlige sagsbehandlingstid 5,1 måneder - regnet fra det tidspunkt, hvor amtet traf sin afgørelse som 1. instans. Da der er en klagefrist på 4 uger, er den effektive sagsbehandlingstid i nævnet kortere end det anførte.

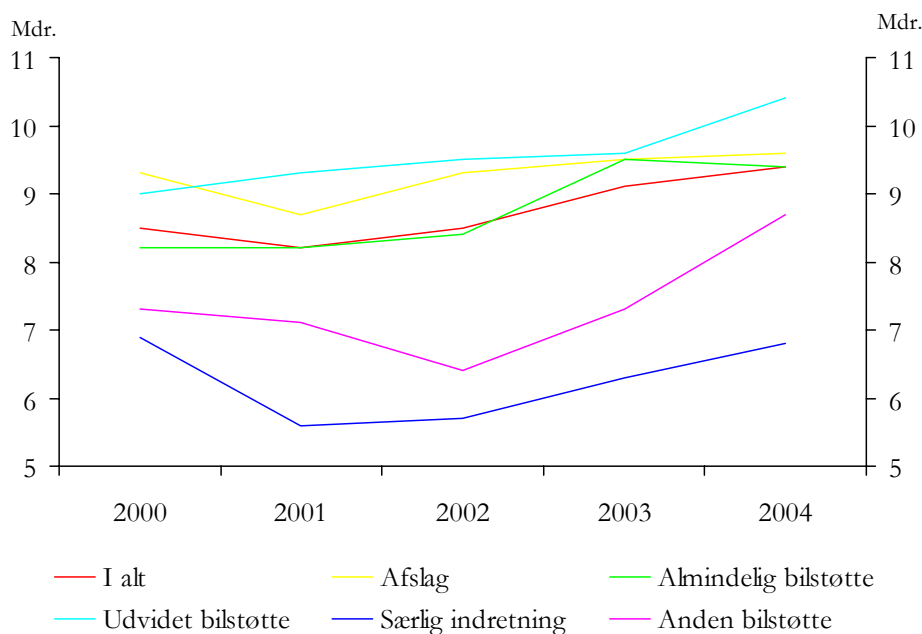
I forhold til 2003 er den samlede ekspeditionstid for amternes sager steget med 0,4 måned. For ankesagernes vedkommende er sagsbehandlingstiden i de sociale nævn faldet fra 6,9 til 5,1 måneder.

Der er visse forskelle i ekspeditionstid afhængig af den afgørelse, der træffes. Længst ekspeditionstid forekommer i amternes sager, hvor der er bevilget udvidet støtte til køb af bil (10,4 måneder). I amternes sager, hvor der er givet afslag på ansøgningen, medgår der i gennemsnit 9,6 måneder til sagsbehandlingen inklusive den tid, kommunen anvender på indstillingen, mens der kun bruges 6,8 måneder i de sager, hvor der bevilges støtte til særlig indretning.

For ankesagernes vedkommende er ekspeditionstiden længst i de få sager, hvor der er bevilget anden støtte til køb af bil (6,6 måneder) – og kortest, når der er bevilget støtte til særlig indretning (3,6 måneder).

Den gennemsnitlige sagsbehandlingstid har generelt været faldende frem til 2001 hvorefter den har været stigende, *jf. figur 4.6*. Sagsbehandlingstiden i alle sagstyper er de seneste par år steget, men sager om almindelig bilstøtte er den eneste type faldet meget lidt fra 2003 til 2004.

**Figur 4.6. Gennemsnitlig sagsbehandlingstid (amtssager). Fordelt på afgørelsestype. 2000- 2004**



Kilde: Ankestyrelsens bilstatistikker 1998-2004.

Hovedparten af ekspeditionstiden for de sager, der blev afgjort af amterne, blev anvendt af kommunerne i forbindelse med forberedelsen af sagen, *jf. tabel 4.9*. Hertil anvendtes i gennemsnit 6,1 måned, hvilket er et fald på 0,1 måned i

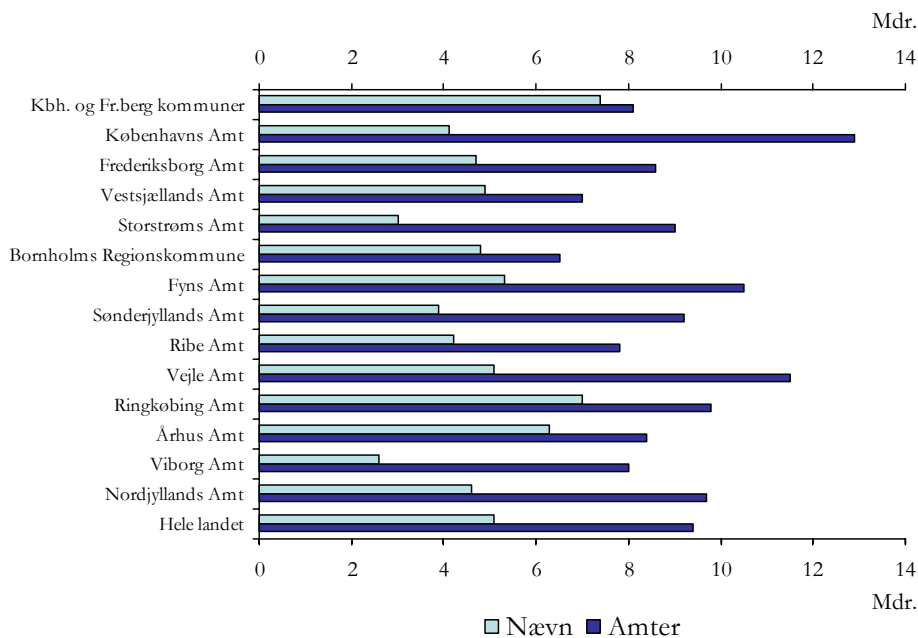
forhold til 2003. Amtets efterfølgende behandling af sagen tog i gennemsnit 3,4 måned, hvilket svarer til en stigning på 0,3 måned i forhold til 2003.

**Tabel 4.9. Gennemsnitligt tidsforbrug for amtssager fordelt på myndighed**

Myndighed	2003 <sup>8</sup>	2004
Kommunen	6,0	6,1
Amtet	3,1	3,4
<b>I alt</b>	<b>9,1</b>	<b>9,4</b>

Der er relativt store geografiske forskelle i ekspeditionstiden, *jf. figur 4.7*. Den samlede ekspeditionstid i sager, som amterne har afgjort, varierer fra under 6,5 måneder i Bornholms Regionskommune til næsten 13 måneder i Københavns Amt. Ses der på nævnenes ankesager, varierer den gennemsnitlige ekspeditionstid fra 2,6 måned for nævnene i Viborg Amt til over 7 måneder for nævnssager i Københavns og Frederiksberg Kommune.

**Figur 4.7. Gennemsnitlig sagsbehandlingstid fordelt på amter.**



#### 4.6 Afgørelser i forhold til kommunale indstillinger

I forbindelse med nye ansøgninger om bilstøtte behandler kommunen sagen og fremsender herefter en indstilling til amtet. I indstillingen indgår kommunens vurdering af, hvilken afgørelse sagen bør ende med. Amterne behandler sagen der efter og træffer afgørelse i sagen.

I langt de fleste tilfælde er der overensstemmelse mellem kommunens indstilling og amtets afgørelse, *tabel 4.10*.

<sup>8</sup> Pga. nye valideringer af data for 2003 kan tallene i forhold til Bilstatistikken 2003 være ændret.



**Table 4.10. Ansøgere fordelt efter kommunens indstilling og amtets afgørelse. Kun nye ansøgere.**

2004	Amtets afgørelse					I alt	
	Afslag	Alm. støtte	Udv. støtte	Særlig indretning	Anden bilstøtte		
Kommunens indstilling:	%	%	%	%	%	%	Antal
Afslag	86	9	1	2	1	100	705
Alm. Støtte	24	71	2	3	0	100	704
Udv. Støtte	5	7	86	1	0	100	450
Særlig indretning	19	2	1	85	3	100	200
Anden bilstøtte	20	0	0	8	72	100	100
<b>I alt</b>	33	33	21	9	5	100	2.159

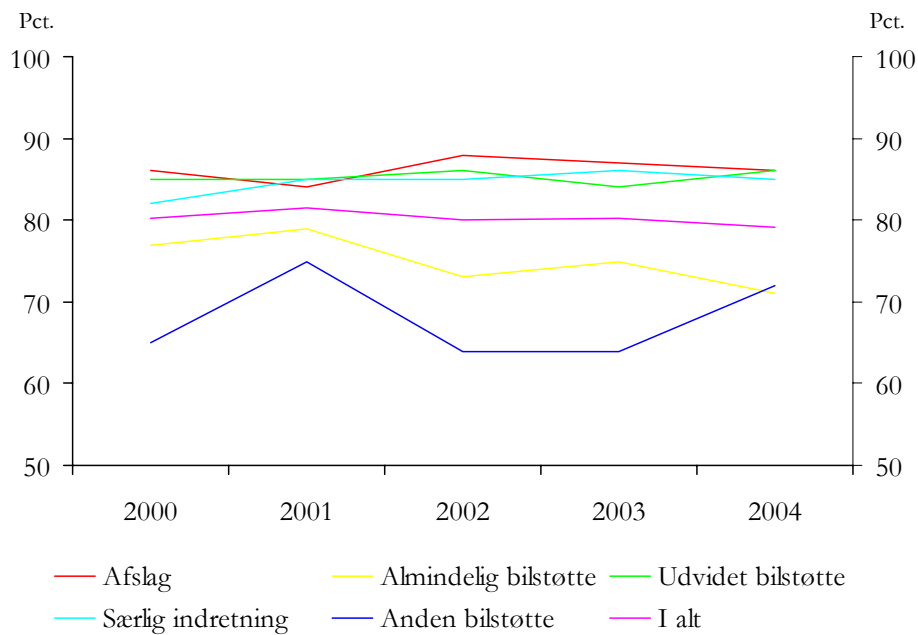
I 86 procent af de sager, hvor kommunen indstillede til afslag, fulgte amtet denne indstilling. I 9 procent af disse sager besluttede amtet, trods indstilling om afslag, at bevilge almindelig støtte til køb af bil - og i yderligere 4 procent af disse sager bevilgedes udvidet støtte, tilskud til særlig indretning eller anden bilstøtte.

I sager, hvor kommunen havde indstillet, at der skulle bevilges almindelig støtte til køb af bil, fulgte amtet denne indstilling i 71 procent af sagerne. I 24 procent af de sager, hvor kommunen indstillede til almindelig støtte til bil, gav nævnet afslag.

I de sager, hvor kommunen indstillede til udvidet støtte til køb af bil, var der overensstemmelse mellem kommunens indstilling og amtets afgørelse i 86 procent af disse tilfælde. En næsten tilsvarende overensstemmelse var der i sager, hvor kommunen indstillede til et tilskud til særlig indretning (85 procent). I sager om anden bilstøtte fulgte amtskommunerne kommunernes indstillinger i mindre omfang, idet 28 procent af disse sager resulterede i, at amtet traf en anden afgørelse end den kommunale indstilling.

Set fra et amtsligt perspektiv er kommunerne generelt blevet en smule bedre til at forberede sager om bilstøtte efter servicelovens § 99, jf. figur 4.8.

**Figur 4.8. Hvor ofte følger amtet kommunens indstilling (procent). Nye ansøgere, amtets afgørelse. 2000-2004**



Det tyder ikke på, at der er sammenhæng mellem, hvor ofte amterne følger kommunernes indstilling på ét område, og hvor ofte de sociale nævn omgør amternes afgørelser på samme område. I afslagssager, der har den laveste omgørelsesprocent, følger amterne i omkring 9 ud af 10 tilfælde de kommunale indstillinger, jf. tabel 4.10. I sager vedrørende særlig indretning, der har den højeste omgørelsesprocent, følger amterne ligeledes de kommunale indstillinger i omkring 9 ud af 10 tilfælde.

## Bilagsoversigt

Bilagstabellerne og de øvrige bilag kan findes på Ankestyrelsens hjemmeside: [www.ast.dk](http://www.ast.dk) under Analyse/statistik og nøgletal for invalidebiler. Dog findes bilag 16 under: <http://www.ast.dk/indberetning/indberetning/ind3.asp>

- |                  |  |
|------------------|--|
| <b>Bilag 1:</b>  | <b>Amtslige afgørelser fordelt efter kommuner</b>                              |
| <b>Bilag 2:</b>  | <b>Amtslige afgørelser fordelt efter amter</b>                                 |
| <b>Bilag 3:</b>  | <b>Nævnsafgørelser fordelt på kommuner</b>                                     |
| <b>Bilag 4:</b>  | <b>Kommunale afgørelser fordelt efter amter</b>                                |
| <b>Bilag 5:</b>  | <b>Den amtslige ekspeditionstid fordelt på amter og efter afgørelse</b>        |
| <b>Bilag 6:</b>  | <b>Ekspeditionstid i nævnene fordelt på amter</b>                              |
| <b>Bilag 7:</b>  | <b>Amtslige afgørelser fordelt på afgørelse og biltype</b>                     |
| <b>Bilag 8:</b>  | <b>Amtslige bevillinger af anden støtte fordelt efter bilkategori</b>          |
| <b>Bilag 9:</b>  | <b>Lægeerklæringer indhentet i amtssager fordelt efter afgørelse</b>           |
| <b>Bilag 10:</b> | <b>Lægeerklæringer indhentet i nævssager fordelt efter afgørelse</b>           |
| <b>Bilag 11:</b> | <b>Ansørgernes indtægter på ansøgningstidspunktet fordelt efter afgørelser</b> |
| <b>Bilag 12:</b> | <b>Ansørgernes indtægter på ansøgningstidspunktet fordelt efter afgørelser</b> |
| <b>Bilag 13:</b> | <b>Ansørgernes gangdistance fordelt efter sagens afgørelse, amtssager</b>      |

- Bilag 14:** Ansøgernes gangdistance fordelt efter sagens afgørelse, nævnssager
- Bilag 15:** Diagnoseoversigt
- Bilag 16:** Indberetningsskemaer for amter og sociale nævn.