

ANKESTYRELSENS STATISTIKKER

Støtte til køb af bil mv. (servicelovens § 99):
Årsstatistik 2003



Ankestyrelsen



**Støtte til køb af bil mv. (servicelovens § 99):
Årsstatistik 2003**

En kommenteret statistisk oversigt over afgørelser i sager om støtte til køb af bil mv. i 2003, truffet af (amts)kommuner og sociale nævn.



Ankestyrelsen

Titel: Støtte til køb af bil mv. (servicelovens § 99)
Udgiver: Ankestyrelsen
ISBN nr.: 87-7811-434-9
Opsætning: Ankestyrelsen
Kontakt: Analysekontoret, Ankestyrelsen
Amaliegade 25,
Postboks 9080, 1022 København K
Telefon 33 41 12 00. Telefax 33 41 14 00
E-post: analyse@ast.dk
Hjemmeside: <http://www.ast.dk>

Denne publikation kan frit citeres med tydelig kildeangivelse

Forord

Ankestyrelsen udgiver hvert år den kommenterede statistik *Støtte til køb af bil mv. (servicelovens § 99): Årsstatistik*, der belyser forskellige aspekter af årets afgørelser i sager om støtte til køb af bil mv. efter servicelovens § 99.

Oplysningerne er indsamlet løbende ved hjælp af skemabaserede indberetninger fra kommuner og sociale nævn. Databehandlingen af skemaindberetningerne og udarbejdelsen af denne statistik er foretaget af Ankestyrelsen.

Kvaliteten af en statistik som den foreliggende afhænger i sidste instans af den indsats, som medarbejderne i kommuner og nævn udfører for at sikre, at de indberettede oplysninger om afgørelserne om bilstøtte mv. er fyldestgørende og korrekte. Ankestyrelsen vil gerne benytte lejligheden til at takke de medarbejdere, som har udført dette arbejde.

Publikationen er at finde på Ankestyrelsens hjemmeside: www.ast.dk. Derudover kan publikationen findes på www.DenSocialeDatabase.dk.

Støtte til køb af bil mv. (servicelovens § 99): Årsstatistik 2003 er opdelt i en tekstdel og en bilagsdel. Tekstdelen er inddelt i fem kapitler omhandlende:

- Hovedtendenser (**kapitel 1**)
- Den gældende lovgivning på området (**kapitel 2**)
- Den anvendte statistiske metode til behandling af data (**kapitel 3**)
- En detaljeret analyse af data vedrørende afgørelser om bilstøtte mv. efter servicelovens § 99 (**kapitel 4**)

Bilagsdelen indeholder 14 bilagstabeller, som opgør forskellige aspekter omkring afgørelserne om støtte til køb af bil mv. efter servicelovens § 99, diagnosekodelisten, som bruges i bilagstabel 13 samt et optryk af de indberetningsskemaer, som (amts)kommuner og nævn indsender til Ankestyrelsen.

1 Hovedtendenser

Antallet af afgørelser er steget

Antallet af afgørelser i sager om støtte til køb af bil mv. efter servicelovens § 99 er steget fra 4.996 i 2002 til 5.387 i 2003, svarende til en stigning på omkring 8 procent..

Amterne traf i 2003 i alt 4.889 afgørelser om bilstøtte mv., hvilket er en stigning på cirka 7 procent i forhold til 2002. De Sociale nævn traf i 2003 i alt 498 afgørelser i klagesager, svarende til en stigning på omkring 17 procent i forhold til 2002.

Halvdelen af afgørelserne vedrører nye ansøgere

2.527 af afgørelserne i 2003, svarende til omtrent halvdelen af alle afgørelser, vedrørte nye ansøgere. Nye ansøgere er ansøgere, som ikke tidligere har været bevilget bilstøtte.

Sammenlagt fik 46 procent af de nye ansøgere i 2003 tilkendt støtte til køb af bil (almindelig og eventuelt udvidet støtte). Andelen af nye ansøgere, som fik tilkendt støtte, er uændret i forhold til 2002, hvor 46 procent af de nye ansøgere ligeledes fik tilkendt støtte til køb af bil.

Nye ansøgere får oftere afslag end gamle ansøgere

I 2003 fik 59 procent af de gamle ansøgere støtte til udskiftning af bil (almindelig udskiftning og eventuelt førtidig udskiftning). Gamle ansøgere er ansøgere, som tidligere har fået tilkendt støtte til køb af bil mv. efter servicelovens § 99.

Det vil sige, at andelen af gamle ansøgere, som har fået støtte til køb af (ny) bil, er større end andelen af nye ansøgere, der har fået støtte til køb af bil. Ses på den gruppe af ansøgere, som har fået fuldstændigt afslag på støtte, er billedet det samme. Omkring 38 procent af de nye ansøgere har fået fuldstændigt afslag, mens kun cirka 11 procent af de gamle ansøgere har fået fuldstændigt afslag.

Forklaringen er, at gruppen af gamle ansøgere tidligere har opfyldt betingelserne for få støtte. Der vil således være meget stor sandsynlighed for, at en gammel ansøger fortsat opfylder betingelserne, når pågældende søger om støtte på ny. Gruppen af nye ansøgere vurderes enten for første gang eller revurderes, fordi pågældende tidligere har fået afslag. Sandsynligheden for fuldstændigt afslag vil derfor være større for gruppen af nye ansøgere end for gruppen af gamle ansøgere.

Antallet af invalidebiler er stigende

I 2003 blev der i alt bevilget 2.784 nye invalidebiler. Det svarer til en stigning på cirka 5 procent, idet der i 2002 blev tilkendt i alt 2.647 nye invalidebiler.

Når der tilkendes støtte til køb af invalidebil, er der overvejende tale om støtte til køb af en trivselsbil, som har til formål at afhjælpe følgerne af ansøgerens (eller ansøgerens barns) funktionsnedsættelse og lette den daglige tilværelse for ansøgeren. Andelen af erhvervsbiler og uddannelsesbiler er ikke ret stor.

Nævnene ændrer omtrent en tredjedel af ankesagerne

I 2003 stadfæstede de sociale nævn 328 ud af 481 ankede afgørelser (eksklusive frakendelsessager og uoplyste). Det svarer til, at nævnene ændrede omtrent en tredjedel af de afgørelser, som var til ankebehandling. I 1999 var den samlede omgørelsesprocent 26. Det vil sige, at den er steget med 6 procentpoint frem til 2003. Der har dog været mindre udsving undervejs.

Omgørelsesprocenten var generelt over 50, når den ankede afgørelse ikke var et afslag. Forklaringen herpå kan være, at der er flere muligheder for at detailvurdere, når der er tale om en bevilling, end når der er tale om et totalt afslag.

Sagsbehandlingstiden er stigende

Nye ansøgere om bilstøtte, hvis sager blev afgjort af amtskommunerne i 2003, måtte vente 9,0 måneder på at få afgjort deres ansøgning. I denne ekspeditionstid indgår både kommunernes forberedelse af sagen (indstilling) og den tid, der er medgået til amtskommunens selvstændige sagsbehandling.

For ankesagernes vedkommende, som afgøres af de sociale nævn, var den gennemsnitlige sagsbehandlingstid 6,9 måneder - regnet fra det tidspunkt, hvor amtskommunen traf sin afgørelse som 1. instans. Da der er en klagefrist på 4 uger, er den effektive sagsbehandlingstid i nævnet kortere, end det anførte.

I forhold til 2002 er den samlede ekspeditionstid for amtskommunale sager steget med 0,2 måned. For ankesagernes vedkommende er sagsbehandlingstiden i de sociale nævn steget fra 5,7 til 6,9 måneder.

Den gennemsnitlige sagsbehandlingstid har generelt været faldende frem til 2001, hvorefter den har været stigende. Det er især den gennemsnitlige sagsbehandlingstid for almindelig bilstøtte samt særlig indretning, som er steget.

Stor overensstemmelse mellem indstilling og afgørelse

I forbindelse med nye ansøgninger om bilstøtte behandler kommunen sagen og fremsender herefter en indstilling til amtskommunen. I indstillingen indgår kommunens vurdering af, hvilken afgørelse sagen bør ende med. Amtskommunen behandler sagen og træffer afgørelse i sagen.

I langt de fleste tilfælde er der overensstemmelse mellem kommunens indstilling og amtskommunens afgørelse. I 87 procent af de sager, hvor kommunen indstillede til afslag, fulgte amtskommunen denne indstilling. I sager, hvor kommunen havde indstillet, at der skulle bevilges almindelig støtte til køb af bil, fulgte amtskommunen denne indstilling i 75 procent af sagerne.

2

Regelsæt og sagsgang

Denne statistik vedrører afgørelser om bilstøtte mv., der er truffet efter lov om social service i 2003. Serviceloven trådte i kraft pr. 1. juli 1998, men videreførte i det væsentlige de tidligere regler i bistandsloven vedrørende hjælpemiddelbil.

Lovgrundlaget for bevilling af støtte til bil fremgår af § 99 i lov om social service, jf. lovbekendtgørelse nr. 708 af 29. juni 2004 med senere ændringer, samt Socialministeriets bekendtgørelse nr. 122 af 19. februar 1998 om støtte til køb af bil efter servicelovens § 99.

Endvidere henvises til Socialministeriets vejledning af 5. marts 1998 om støtte til hjælpemidler, biler og boligindretning m.v.

Personkreds

Efter servicelovens § 99 kan der ydes støtte til køb af bil til personer med en varigt nedsat fysisk eller psykisk funktionsevne, der bevirker, at de ikke eller kun med betydelig vanskelighed kan fungere i den daglige tilværelse uden brug af bil.

De nærmere betingelser for at yde støtte til køb af bil er fastsat i Socialministeriets bekendtgørelse nr. 122 af 19. februar 1998 om støtte til køb af bil efter servicelovens § 99. Efter denne bekendtgørelse kan bilstøtte bevilges på følgende betingelser:

- Støtte til køb af bil kan ydes til personer med en varig nedsættelse af funktionsevnen, der væsentligt forringer evnen til at færdes eller vanskeliggør muligheden for at opnå eller fastholde et arbejde eller gennemførelse af en uddannelse uden brug af bil.
- Hvis ansøgerens samlede kørselsbehov vurderet på baggrund af alder, almentilstand og forholdene i øvrigt ikke kan tilgodeses mere hensigtsmæssigt ved andre kørselsordninger (herunder benyttelse af kollektive transportmidler og trafikselskabernes tilbud om individuel handicapkørsel).
- Det er ikke funktionsnedsættelsens art eller omfang, der er afgørende for tildeling af bilstøtte, men i hvilken udstrækning funktionsnedsættelsen hindrer, at ansøgeren kan benytte kollektive transportmidler og i øvrigt dække sit kørselsbehov på anden måde end ved at køre i egen bil. Dette beror på en *samlet vurdering* af ansøgerens sociale og helbredsmæssige forhold.

Støtteformer

Tilkendelsesreglerne og betingelserne for støtte til køb af bil er opdelt efter kørselsbehovets karakter. Der skelnes mellem 3 bilkategorier:

- erhvervsbil, når bilstøtte er nødvendig for, at ansøgeren kan udføre sit erhverv, og når dette erhverv skaffer ansøgeren et væsentligt bidrag til forsørgelsen;
- uddannelsesbil, når bilstøtte er nødvendig for at gennemføre en uddannelse, der sigter mod fremtidige arbejds- og indtægtsmuligheder;
- trivselsbil, når bilstøtten i væsentlig grad afhjælper følgerne af funktionsnedsættelsen og letter den daglige tilværelse for ansøgeren.

Er ansøgeren berettiget til bilstøtte under én af de nævnte kategorier, kan hjælpen ydes på følgende måde:

1. Støtte til køb af en ny bil ydet som et rentefrit lån på indtil 132.000 kr. (2003-niveau), dog højst svarende til bilens købesum. Lånet afdrages på lempelige vilkår over 6 år. For personer med et årligt indkomstgrundlag på mindre end 158.000 kr. (2003-niveau) afdrages kun halvdelen af lånet, resten nedskrives. For personer med et højere indkomstgrundlag forhøjes den andel af lånet, der skal tilbagebetales ved en indtægtsmæssig graduering.
2. Når der foreligger ganske særlige forhold i forbindelse med ansøgerens funktionsnedsættelse, kan der ydes et rente- og afdragsfrit lån til betaling af en større og dyrere bil (udvidet støtte til køb af bil). Den udvidede støtte udmåles som forskellen mellem støtten efter pkt. 1 og bilens anskaffelsespris. Udvidet støtte kan komme på tale, når eksempelvis ansøgerens funktionsnedsættelse nødvendiggør særlige indretninger, der kun er mulige i en mere rummelig bil, når der kræves særlige ind- og udstigningsforhold, eller når ansøgeren skal medbringe hjælpemidler (kørestol mv.). Udvidet støtte gives til den bil, der efter en konkret vurdering anses for at være den billigste og bedst egnede.
3. Der kan bevilges ansøgeren støtte til udskiftning af bilen efter tidligst 6 år. Støtten bevilges som nævnt under pkt. 1 og 2. Nettoprovenuet ved salget af den gamle bil skal anvendes til køb af den nye bil eller fratrækkes i det nye lån, således at den tilbagebetalingspligtige del nedbringes først.
4. Der kan ydes støtte til førtidig udskiftning før 6 års periodens udløb, hvis en ændring i ansøgerens helbredsforhold og funktionsniveau betyder, at bilen ikke længere er egnet, eller hvis bilen totalskades eller på anden måde er uhenigtsmæssig i drift.
5. For personer under uddannelse, der ikke har erhvervsindtægt, kan der bevilges afdragsfrihed, så længe uddannelsen varer.

6. Amtskommunen er bemyndiget til at bevilge fritagelse for eller nedsættelse af betaling af bilafgift (*brændstofforbrugsafgift*¹), når ansøgeren opfylder betingelserne for støtte til køb af bil. Det er ikke en betingelse, at der samtidig er ydet lån til bilen.
7. Der kan ydes støtte til betaling af køreundervisning af ansøgeren og til lægeerklæringer i forbindelse med ansøgninger om støtte til køb af bil eller ved fornyelse af kørekort af helbredsmæssige årsager. Der kan også bevilges tilskud til betaling af køreundervisning af en person, der godkendes som chauffør for en person under 18 år, der er berettiget til støtte til køb af bil.
8. Der kan ydes et rente- og afdragsfrit lån til betaling af registreringsafgift til personer, der ved indrejse i Danmark medbringer en bil, og når betingelserne for støtte til køb af bil i øvrigt er opfyldt.

Endelig kan der ud over støtte til køb af bil mv. ydes tilskud til særlige indretninger, når politiet stiller krav herom, eller når ansøgerens helbreds- og funktionsniveau taler for det. Der kan ydes tilskud til særlige indretninger, uanset om der også ydes støtte til køb af bil. Særlige indretninger omfatter typisk installation af specialsæde, motor- og kabinevarmer, servostyring, elektrisk lift mv. Tilskud til automatgear (automatisk transmission), der følger med en ny bil, ydes med 18.500 kr. (2003-niveau) under forudsætning af, at bilen ikke er mere end 1 år gammel.

Vilkår for støtte, frakendelse og henstand

Der gælder en række betingelser for at modtage lån til køb af bil:

- Lånet skal anvendes til køb af en fabriksny bil, og bilen skal registreres i navnet på den person, der modtager støtte. Der kan dog ydes støtte til bil, som ansøgeren eller en anden person i husstanden har købt fabriksny inden for det sidste år. Hvis lånet ydes på baggrund af et barns invaliditet, registreres barnet som ejer og forældrene som brugere.
- Bilen må ikke overdrages, udlejes eller udlånes i længere tid og må ikke sælges, før den afdragspligtige del af lånet er afdraget.
- De helbredsmæssige og eventuelle erhvervsmæssige og uddannelsesmæssige forudsætninger for støtten skal vedblivende være til stede.
- Bilen skal i videst mulige omfang anvendes til at dække ansøgerens totale kørselsbehov (det vil sige at ansøgeren i almindelighed skal kunne klare sig uden supplerende kørselsordninger).

Opfylder ansøgeren ikke længere disse betingelser, skal kommunen afgive indstilling til amtskommunen om frakendelse af støtten. Afgørelsen kan ankes til det sociale nævn. Hvis nævnet stadfæster beslutningen om frakendelse, skal restgælden indfries og afgiftsfritagelsen bortfalde.

¹ Med lov nr. 360 af 2. juni 1997 om afgift efter brændstofforbrug for visse personbiler er der gennemført en omlægning af afgiftslovgivningen for personbiler (biler indrettet til befordring af højst 9 personer). Omlægningen betyder, at personbiler indregistreret efter 1. juli 1997 ikke længere belægges med vægtafgift. I stedet indførtes pr. 1. juli 1997 en afgift efter brændstofforbrug. Det fremgår af § 7 i lov om afgift efter brændstofforbrug, at personer med varigt nedsat funktionsevne, som er berettiget til bilstøtte, kan fritages for denne afgift, hvis bilen er benzindreven (for dieseldrevne personbiler nedsættes afgiften). Amtskommunen er bemyndiget til at bevilge afgiftsfritagelse henholdsvis nedsættelse.

Ved manglende betalingsevne på grund af arbejdsløshed, sygdom og lignende kan kommunen give henstand med betaling af afdrag. Der kan også gives henstand med en del af afdraget, således at der fastsættes en midlertidig afdragsordning med nedsatte afdrag. Ved senere udskiftning kan der bevilges eftergivelse, såfremt bilens værdi ved salg ikke dækker restgælden.

Klausulering mv. ved støtte til bilkøb

Ved støtte til køb af bil sørger kommunens sociale forvaltning for oprettelse af gældsbrief og sikrer, at der ved registrering af bilen indføres en klausul, således at ejerskifte ikke kan finde sted før 6 år efter registreringen. Endvidere orienteres Centralregisteret for motorkøretøjer om eventuel afgiftsfritagelse.

Kommunen afgiver indstilling

Ansøgning om bilstøtte indgives til ansøgerens kommune. Oftest er det ansøgeren selv, der tager initiativ til ansøgningen, men også socialforvaltningen, ansøgerens praktiserende læge, sygehuse, specialinstitutioner mv. kan tage initiativ til sagens rejsning.

Efter modtagelsen af ansøgningen er kommunen ansvarlig for, at sagerne oplyses tilstrækkeligt, herunder at der indhentes de fornødne erklæringer fra læge, speciallæge, ergo- eller fysioterapeut, amtskommunens hjælpemiddelcentral mv., der kan belyse ansøgerens helbredsmæssige forhold, funktionsevne og behovet for særlige indretninger og andre tilpasninger.

Som grundlag for vurderingen af ansøgerens funktionsevne skal der ske en bred belysning af, hvordan ansøgeren klarer sin daglige tilværelse med sit handicap. Denne beskrivelse af ansøgerens funktionsniveau, der er baseret på de sociale myndigheders og ansøgerens egen beskrivelse, sammenholdes med oplysninger om det objektive helbredsmæssige grundlag.

Som nævnt er det en betingelse for tilkendelse af bilstøtte, at ansøgerens samlede kørselsbehov vurderet på grundlag af alder, funktionsevne og forholdene i øvrigt, ikke mere hensigtsmæssigt kan tilgodeses ved andre befordringsordninger. Det er således et krav, at ansøgerens kørselsbehov kun kan løses ved benyttelse af egen bil.

Under behandlingen af en ansøgning må det endvidere vurderes, om ansøgeren er i stand til at føre bil, eller om en anden person kan stå til rådighed som chauffør. For ansøgere uden kørekort i forvejen skal der rettes henvendelse til politiet vedrørende udstedelsen af et kørekort og eventuelle vilkår herfor.

Amtskommunen træffer afgørelse

Når kommunen har beskrevet og vurderet de ovennævnte forhold, afgives en indstilling til amtet. Amtskommunen træffer alle afgørelser om bevilling af støtte til bil. Kommunen træffer dog afgørelser om henstand med tilbagebetaling (for eksempel i tilfælde af sygdom, arbejdsløshed eller lignende) og eftergivelse af lån. Amtskommunen kan bemyndige en kommune til at bevilge tilskud til særlige indretninger, når politiet har krævet særlige indretninger i bilen.

Amtet behandler ansøgningen og kommunens indstilling med henblik på at sikre, at sagen er tilstrækkeligt belyst. Amtet kan indhente yderligere oplysninger - eksempelvis fra speciallæge mv. - inden sagen afgøres.

Klager over kommunens/ amtskommunens afgørelser

Hvis ansøgeren ikke er enig i den afgørelse, som amtskommunen eller kommunen har truffet, kan ansøgeren indgive en klage.

Klager over afgørelser indsendes til den myndighed, der har truffet afgørelsen, senest 4 uger efter afgørelsen. Afgørelsesmyndigheden genvurderer sagen (remonstration), og ændrer myndigheden ikke afgørelsen, sendes klagen videre til klageinstansen.

Amtskommunernes afgørelser om støtte til køb af bil efter servicelovens § 99 samt kommunale afgørelser om henstand og eftergivelse af lån kan ankes til det sociale nævn.

Det sociale nævn er et regionalt organ under statsamterne. Nævnet for København og Frederiksberg kommuner er dog tilknyttet Den Sociale Sikringsstyrelse. I nævnene indgår statsamtmanden som formand og repræsentanter udpeget efter indstilling fra kommuneforeningen i det pågældende amt, amtskommunen og fra De Samvirkende Invalideorganisationer.

Som hovedregel kan en afgørelse efter den sociale lovgivning kun påklages til én instans, det vil sige det sociale nævn. Dog kan Ankestyrelsen, der som overordnet ankeinstans koordinerer praksis på bilområdet i hele landet, optage sager, der skønnes at have *principiel* eller *generel* betydning for praksis, til behandling. Der er tale om sager, der er egnede til at afklare lovgivningen og præcisere praksis på et bestemt område - eller som indeholder spørgsmål, som Ankestyrelsen ikke tidligere har taget stilling til.

Ankestyrelsens afgørelser i principielle og generelle sager vedrørende støtte til erhvervelse af motorkøretøj indgår ikke i denne årsstatistik.

3

Indsamling og behandling af data

Indsamling

Til brug for amtskommunernes og de sociale nævns indberetninger har Ankestyrelsen udsendt særlige indberetningsskemaer, som udfyldes for hver afgørelse, som de pågældende myndigheder har truffet i sager om støtte til køb af bil mv. Skemaerne udfyldes af den myndighed, som har truffet afgørelse i den pågældende sag og indsendes herefter til Ankestyrelsen.

Amtskommunerne og nævnene har indberettet afgørelser vedrørende alle former for støtte efter bilbekendtgørelsen. Hvis der i samme sag og på samme tid træffes afgørelse om flere forskellige støtteformer, er disse afgørelser samlet som én afgørelse. Hvis der over en periode er truffet flere afgørelser om den samme person indenfor samme år, ville disse afgørelser blive registreret særskilt, og ansøgeren vil således indgå i statistikken, hver gang der er truffet en afgørelse. Årsstatistikken er således en afgørelsesstatistik, idet statistikken først og fremmest vedrører antallet af afgørelser frem for antallet af personer.

Skemaindhold

De udfyldte statistikskemaer indeholder oplysninger om den pågældende ansøgers personlige forhold så som alder, statsborgerskab, civilstand, indtægtsforhold mv. Arten af den nuværende sag og eventuel afgørelse på tidligere sag oplyses også. Skemaerne indeholder endvidere visse lægelige oplysninger om blandt andet ansøgerens hoveddiagnose og gangdistance. Endelig gives udførlige oplysninger om bopælkommunens indstilling, amtets og eventuelt nævnets afgørelse, afgørelsesart og -måde samt sagsbehandlingens varighed.

Behandling af skemaoplysninger

Ved modtagelsen af indberetningsskemaerne oparbejder Ankestyrelsen løbende ovennævnte data samt kontrollerer for fejl og mangler. Hvis der konstateres fejl og/eller mangler i et skema, som ikke umiddelbart kan korrigeres, kontaktes den myndighed, som har indsendt det pågældende skema med henblik på afklaring eller komplettering af de afgivne oplysninger.

I forbindelse med udarbejdelse af årsstatistikken gennemføres en række logiske tests samt forskellige pålidelighedstests. De fleste fejl kan umiddelbart rettes i forbindelse med testene. I enkelte tilfælde kan det kun vanskeligt lade sig gøre eller slet ikke lade sig gøre. Disse data ekskluderes af hensyn til datavaliditeten fra årsstatistikken.

Et mindre antal skemaer indeholder eksempelvis ikke alle ønskede oplysninger. Derfor kan kategorien uoplyst forekomme i årsstatistikens skemaer og tabeller.

Efter rensning og validering af skemaoplysningerne har Ankestyrelsen foretaget en analyse af datamaterialet. I årsstatistikens tabeller kan afrunding medføre, at tallene ikke summer til totalen.

4 Afgørelser i sager om bilstøtte i amtskommuner og nævn

Afgørelser om bilstøtte mv.

Antallet af afgørelser om bilstøtte mv. efter servicelovens § 99 er steget med omtrent 8 procent fra 2002 til 2003. I 2003 blev der, *jf. tabel 1*, truffet 5.387 afgørelser om bilstøtte mod 4.996 afgørelser i 2002.

Tabel 1: Afgjorte sager om bilstøtte, fordelt efter afgørelsesmyndighed og sagsart. Absolute tal.

	2002			2003		
	Amtssager	Nævnssager	I alt	Amtssager	Nævnssager	I alt
Ansøgere uden tidligere bilstøtte	2.340	-	2.340	2.527	-	2.527
Frakendelsessager	58	13	71	73	14	87
Ankesager eksklusive frakendelsessager	-	412	412	-	484	484
Remonstrationssager	78	-	78	98	-	98
Gamle ansøgere	2.095	-	2.095	2.191	-	2.191
I alt	4.571	425	4.996	4.889	498	5.387

Kilde: Ankestyrelsens bilstatistik 2003.

Omtrent halvdelen (2.527) af afgørelserne i 2003 vedrørte ansøgninger fra nye ansøgere, som ikke i forvejen var bevilget bilstøtte, svarende til en stigning på cirka 8 procent i forhold til 2002.

De sociale nævn traf i 2003 17 procent flere ankeafgørelser end i 2002. Antallet af ankeafgørelser udgjorde i 2003 cirka 9 procent af det samlede antal afgørelser om bilstøtte mv. I dette tal indgår 14 ankesager, hvor amtskommunen frakendte bilstøtten.

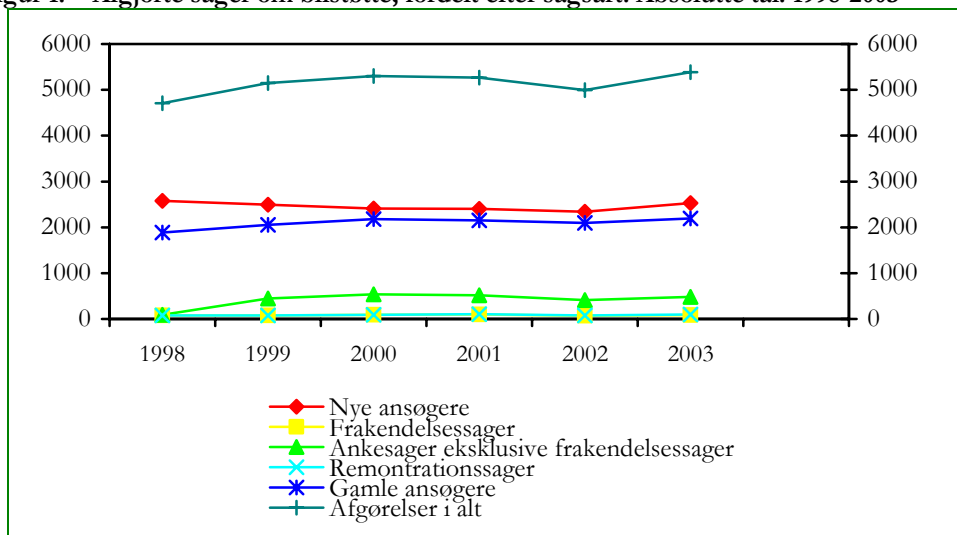
Blandt de amtslige afgørelser indgår relativt få frakendelses- og remonstrationssager¹, der hver tegner sig for omkring 2 procent af samtlige afgørelser.

¹ Remonstrationssager omfatter sager, hvor afgørelsesmyndigheden (1. instansen) har ændret en tidligere truffen afgørelse i forbindelse med, at den oprindelige afgørelse er blevet påklaget. Ved klager over afgørelser skal den sociale myndighed, som traf den påklagede afgørelse, genvurdere den oprindelige afgørelse inden oversendelse til klageinstansen (remonstration). I opgørelsen indgår kun genvurderinger, når disse har medført ændringer i 1. instansens afgørelse. I det følgende er - hvor ikke andet er angivet - remonstrationssagerne ikke angivet særskilt, men er indregnet efter hvorvidt ansøgeren tidligere har fået bevilget bilstøtte (gammel ansøger) eller om ansøgeren ikke har fået støtte forud for ansøgningen (ny ansøger).

Endelig vedrører de resterende 41 procent af afgørelserne (2.191) gamle ansøgere. Det vil sige ansøgere, der tidligere har fået bevilget bilstøtte og på ny har søgt om støtte. Hovedparten af disse ansøgninger fra gamle ansøgere vedrørte udskiftninger af en allerede tilkendt invalidebil, jf. nedenfor. I forhold til året før er antallet af afgørelser for gamle ansøgere steget med omtrent 5 procent.

Antallet af afgørelser om bilstøtte mv. er, jf. figur 1, steget med cirka 14 procent fra 1998 til 2003, som er det år, hvor der under ét er truffet flest afgørelser om bilstøtte mv.

Figur 1: Afgjorte sager om bilstøtte, fordelt efter sagsart. Absolutte tal. 1998-2003



Kilde: Ankestyrelsens bilstatistikker 1998-2003.

Antallet af nye ansøgere har været svagt faldende fra 1998 til og med 2002, hvor udviklingen vendte. Fra 2002 til 2003 steg antallet af afgørelser om bilstøtte mv. for nye ansøgere som tidligere nævnt med omtrent 8 procent, således at antallet af nye ansøgere er på niveau med 1998.

Antallet af gamle ansøgere har været stigende fra 1998-2000, hvorefter andelen har været svagt faldende frem til 2002. Fra 2002 til 2003 er antallet af afgørelser for denne gruppe også steget. Endelig har antallet af frakendelsessager, remonstrationssager samt ankesager eksklusive frakendelsessager stort set været stabilt fra 1999 og frem.

Fordeling efter afgørelse

I 2003, jf. tabel 2, har et betydeligt antal nye ansøgere fået et fuldstændigt afslag på deres ansøgning om bilstøtte mv., nemlig 38 procent. Tilsvarende har kun godt 11 procent af de gamle ansøgere fået fuldstændigt afslag på ansøgningen om bilstøtte mv. Den relativt høje afslagsprocent skal ses i sammenhæng med tilkendelseskriterierne for bilstøtte, der blandt andet forudsætter, at ansøgeren ikke har mulighed for at benytte andre befordringsmuligheder for at dække sit kørselsbehov.

Fra 2002 til 2003 er afslagsprocenten for nye ansøgere faldet med 2 procentpoint (fra 40 til 38 procent). Det vil sige, at cirka 62 procent af de nye ansøgere helt eller delvist har fået bevilget bilstøtte. Afslagsprocenten for gamle ansøgere er steget med 1 procentpoint fra 2002 til 2003 (fra 10 til 11 procent).

Tabel 2²: Alle ansøgere, fordelt efter sagens art og afgørelse. Ekskl. frakendelsessager.

2003	Ansøgere i alt		
	Amtssager	Nævnssager	I alt
Nye ansøgere (antal)	2.590	360	2.950
Afslag (%)	33	76	38
Almindelig støtte til køb af bil (%)	32	17	30
Udvidet støtte til køb af bil (%)	18	2	16
Særlig indretning (%)	13	5	12
Anden bilstøtte (%)	5	1	4
I alt (%)	100	100	100
Gamle ansøgere (antal)	2.226	124	2.350
Afslag (%)	9	52	11
Almindelig udskiftning (%)	53	20	52
Førtidig udskiftning (%)	7	2	7
Særlig indretning (%)	25	10	24
Anden bilstøtte (%)	5	15	6
I alt (%)	100	100	100
Alle ansøgere (antal)	4.816	484	5.300

Kilde: Ankestyrelsens bilstatistik 2003.

Sammenlagt får 46 procent af de nye ansøgere tilkendt støtte til køb af bil (almindelig og eventuelt udvidet støtte), hvilket er uændret i forhold til 2002. Omkring hver tredje, der i 2003 blev bevilget støtte til køb af bil, fik bevilget udvidet støtte (det vil sige støtte til køb af en stor bil).

Yderligere 12 procent af de nye ansøgere har fået bevilget tilskud til særlig indretning, uden at de samtidig er blevet bevilget lån til køb af ny bil, og 4 procent af de nye ansøgere er alene blevet bevilget anden form for bilstøtte (fritagelse for afgift efter brændstofforbrug mv., tilskud til køreundervisning, lån til betaling af registreringsafgift, afdragsfrihed under uddannelse).

² I tabellen er antallet af afgjorte sager fordelt efter afgørelsestype. Frakendelsessager er dog udeladt. I opgørelsen er ansøgerne fordelt på nye ansøgere (ansøgere, som ikke var bevilget bilstøtte forud for afgørelsen af den aktuelle sag) og gamle ansøgere (ansøgere, der tidligere har fået bevilget bilstøtte og på ny har søgt om støtte). Anke- og remonstrationssagerne er fordelt efter, om ansøgeren forinden var bevilget bilstøtte (gammel ansøger), eller om ansøgeren ikke var tilkendt bilstøtte (ny ansøger).

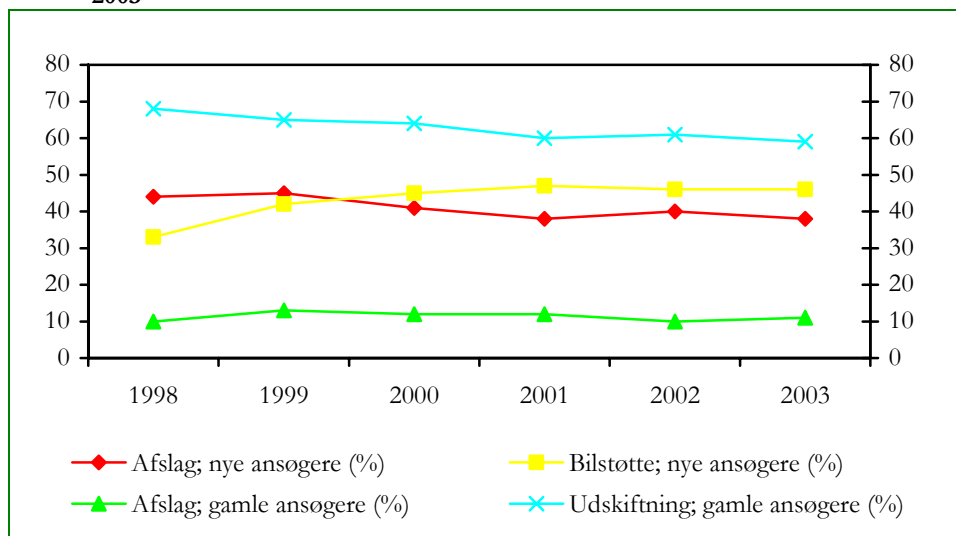
Herudover er ansøgerne opgjort netto efter hvilken støtte, de er bevilget i en prioriteret rækkefølge. Afslag indebærer, at ansøgeren har fået et fuldstændigt afslag på enhver form for støtte. Ansøgere, der har fået et delvist afslag (eksempelvis en ansøger, som har fået bevilget støtte til særlig indretning, men har fået afslag på støtte til køb af bil), indgår således ikke i antallet af afslag. Ansøgere, der har fået bevilget almindelig støtte til køb af bil, omfatter alle sager, hvor der er bevilget lån til køb af bil, dog eksklusive ansøgere, der har fået tilkendt udvidet støtte til køb af bil.

Ansøgere med udvidet støtte til køb af bil omfatter alle ansøgere, der har fået denne støtteform. Ansøgere, der har fået bevilget tilskud til særlig indretning, omfatter kun de sager, hvor der ikke samtidig er bevilget støtte til køb af bil. Anden bilstøtte omfatter sager, hvor der er bevilget en form for bilstøtte, for eksempel fritagelse for afgift - men hverken støtte til køb af bil eller tilskud til særlig indretning.

52 procent af de gamle ansøgere fik i 2003 udskiftet deres invalidebil. Sammenlignet med 2002 er der tale om et fald på 3 procentpoint. Endvidere fik 7 procent en førtidig udskiftning (det vil sige udskiftning før udløbet af 6-års-perioden). Endelig fik 24 procent af de gamle ansøgere alene tilskud til særlig indretning, og derudover fik 6 procent udelukkende andre former for bilstøtte (afgiftsfritagelse mv.).

Fra 1998 og frem til 2000, *jf. figur 2*, har andelen af nye ansøgere, som er blevet bevilget støtte til køb af bil, været stigende, hvorefter andelen med små udsving har ligget stabilt omkring 45 procent. Omvendt har andelen af gamle ansøgere, som har fået støtte til udskiftning af bil været faldende fra omkring 70 procent i 1998 til 60 procent i 2001. Herefter har der kun været små udsving i andelen af gamle ansøgere, som har fået bevilget støtte til biludskiftning.

Figur 2: Afslag på bilstøtte (nye + gl. ansøgere), støtte til køb af bil (nye ansøgere) og støtte til udskiftning (gl. ansøgere). Opgjort i procent af ansøgergruppe. 1998-2003



Kilde: Ankestyrelsens bilstatistikker 1998-2003.

Andelen af gamle ansøgere, som har fået afslag på deres ansøgning om bilstøtte mv., har gennem hele perioden ligget stabilt omkring 10 procent. Endelig har afslagsprocenten for nye ansøgere været faldende fra i 1998 til 2001, hvorefter den har ligget omkring de 40 procent.

Antal invalidebiler

I 2003 blev der, *jf. tabel 3*, bevilget 2.784 nye invalidebiler. Det svarer til en stigning på cirka 5 procent, idet året før i alt blev tilkendt 2.647 nye invalidebiler.

Tabel 3: Bevillinger til støtte til køb af bil, fordelt efter ansøgerkategori. Ekskl. uoplyste samt bevillinger uden støtte til køb af bil.

2003	Ansøgere uden tidligere bilstøtte	Ansøgere med bilstøtte	I alt
	Antal	Antal	Procent
Almindelig støtte til køb af bil	893	-	38
Udvidet støtte til køb af bil	463	-	20
Afslag på støtte til køb af bil	966	-	42
I alt	2.322	-	100
Almindelig udskiftning	-	1.212	82
Førtidig udskiftning	-	154	10
Ny støtte til køb af bil	-	62	4
Afslag på udskiftning	-	54	4
I alt	-	1.482	100

Kilde: Ankestyrelsens bilstatistik 2003.

1.356 nye ansøgere fik bevilget lån til køb af ny bil (almindelig eller udvidet støtte) og yderligere fik 1.366 gamle ansøgere enten bevilget en ordinær eller førtidig udskiftning. Hertil kommer 62 bevillinger af nye lån til bil til gamle ansøgere, der hidtil kun havde modtaget anden form for bilstøtte (eksempelvis tilskud til særlig indretning)³.

Langt den hyppigste bilkategori, inden for hvilken der ansøges om støtte til køb af bil, er trivselsbil, *jf. tabel 4*. Denne kategori omfatter cirka 82 procent (1.896 ansøgninger) af samtlige ansøgninger om støtte til køb af bil. Der ansøges om væsentligt færre erhvervsbiler, nemlig omkring 15 procent af samtlige ansøgninger. Kun i knap 2 procent af ansøgningerne er der ansøgt om uddannelsesbil.

Tabel 4⁴: Nye ansøgere om støtte til køb af bil, fordelt efter bilkategori, afgørelse og afgørelsesmyndighed. Procentvis fordelt.

2003	Alm. Støtte til køb af bil	Udvidet støtte til køb af bil	Afslag på støtte til køb af bil	I alt		
	Procent	Procent	Procent	Procent	Antal	
Amtssager	Erhvervsbil	62	12	27	100	316
	Uddannelsesbil	58	3	40	100	40
	Trivselsbil	37	25	37	100	1.632
	Uoplyst	14	18	68	100	28
Ankesager	Erhvervsbil	24	-	76	100	37
	Uddannelsesbil	25	-	75	100	4
	Trivselsbil	19	3	78	100	264
	Uoplyst	-	-	100	100	1
I alt	38	20	42	100	2.322	

Kilde: Ankestyrelsens bilstatistik 2003.

³ I tabel 3 indgår disse under gamle ansøgere med anden bilstøtte.

⁴ Ifølge tabel 4 er der 2.322 nye ansøgere, som har tildelt støtte til køb af bil, eller som har fået afslag på ansøgningen. Ifølge tabel 3 er der i alt 2.950 nye ansøgere. Differencen skyldes, at de ansøgere, som alene har fået støtte til særlig indretning eller anden støtte, ikke er inkluderet i tabel 4.

Afslagsprocenten er en anelse højere for ansøgninger om uddannelsesbiler (40 procent) i forhold til ansøgninger om trivselsbiler (37 procent) og erhvervsbiler (27 procent). For ankesagernes vedkommende resulterede nævnsbehandlingen i et afslag i 78 procent af de sager, der vedrørte ansøgning om en trivselsbil.

I 2003, *jf. tabel 5*, ændrede de sociale nævn i 153 tilfælde amtets afgørelse om bilstøtte mv. Det svarer til, at knap hver tredje afgørelse blev ændret. Det har især været amtskommunernes afgørelser om særlig støtte, som er blevet omgjort. Kun godt hver fjerde afgørelse om særlig indretning er blevet stadfæstet.

Tabel 5: Ankesager, fordelt efter amtskommunens afgørelse og nævnets afgørelse. Eksklusive uoplyste og ankesager vedrørende frakendelse af bilstøtte.

2003	Nævnets afgørelse på ankesagen					I alt	
	Afslag	Alm. støtte	Udv. støtte	Særlig indretning	Anden bilstøtte		
Amtskommunens afgørelse:	Antal	Antal	Antal	Antal	Antal	Antal	Omgørelses pct.
Afslag	282	55	3	7	5	352	20
Almindelig støtte til køb af bil	10	15	2	4	1	32	53
Udvidet støtte til køb af bil	13	1	14	6	1	35	60
Særlig indretning	26	12	-	13	-	51	75
Anden bilstøtte	4	1	1	1	4	11	64
I alt	335	84	20	31	11	481 ⁵	32

Kilde: Ankestyrelsens bilstatistik 2003.

Nævnene behandlede 352 ankesager om amtskommunernes afslag på bilstøtte mv. I 70 tilfælde blev amtskommunernes afslag ændret, hvilket svarer til en omgørelsesprocent på 20. Tilsvarende behandlede nævnene 32 klagesager om almindelig støtte til køb af bil. Her blev 17 af afgørelserne ændret, svarende til 53 procent.

De sociale nævn behandlede også 35 ankesager om udvidet støtte til køb af bil. 21 af disse blev ændret, svarende til en omgørelsesprocent på 60. Endvidere behandlede nævnene 51 klagesager om særlig indretning. Heraf blev 38 sager ændret ved nævnets behandling. Herved blev omtrent 75 procent af afgørelserne omgjort.

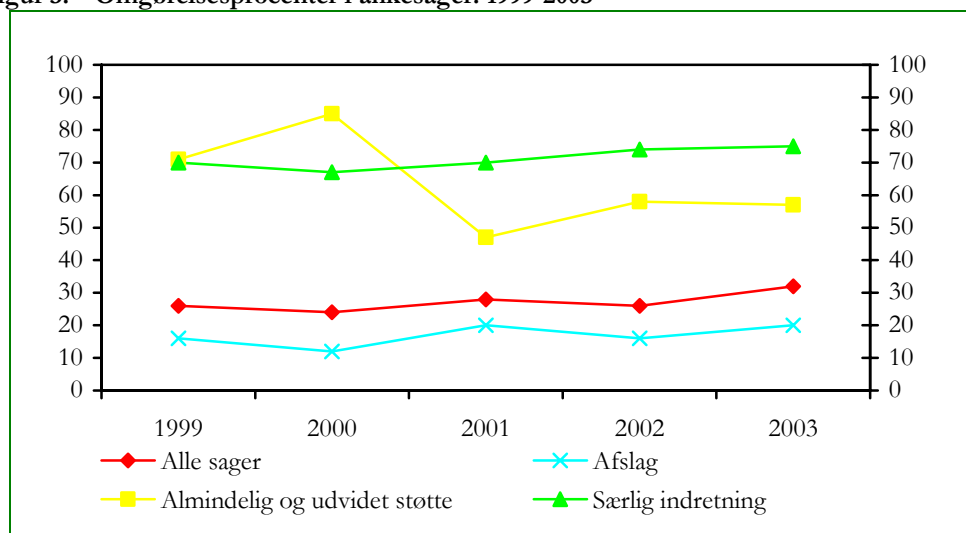
Endelig behandlede nævnene 11 ankesager om anden bilstøtte. 7 afgørelser blev ændret, hvilket svarer til en omgørelsesprocent på 64.

Omgørelsesprocenterne var således over 50, når den ankede afgørelse ikke var et afslag. En del af forklaringen herpå kan være, at der er flere muligheder for at detailvurdere, når der er tale om afgørelse om støtte, end når der er tale om et totalt afslag.

Omgørelsesprocenten for alle ankesager, *jf. figur 3*, er steget fra 26 procent i 1999 til 32 procent i 2003, svarende til en stigning på 6 procentpoint.

⁵ Differencen i forhold til opgørelsen i tabel 2 er, at opgørelsen i tabel 5 er eksklusive uoplyste og frakendelsessager.

Figur 3: Omgørelsesprocenter i ankesager, 1999-2003



Kilde: Ankestyrelsens bilstatistikker 1999-2003.

Gennem alle årene har nævnenes omgørelsesprocent været lavest, når der har været tale om ankesager om afslag på bilstøtte mv. Omvendt har omgørelsesprocenten generelt været høj, når der har været tale om ankesager om bevilget støtte.

Ansørgernes karakteristika - nye ansørgeres alder, diagnose mv.

Der er en stort set lige fordeling af mænd og kvinder blandt de nye ansøgere, idet 1.449 af de nye ansøgere er kvinder og 1.501 er mænd. Nyansøgerne er, *jf. tabel 6*, i gennemsnit 49 år gamle, hvilket er en stigning på 2 år i forhold til 2002. Gennemsnitsalderen varierer dog en del, når der henses til de forskellige støtteformer.

Tabel 6: Nye ansøgere fordelt efter sagens afgørelse (støtteform) og alder på ansøgningstidspunktet. Procentvis fordelt. Eksklusiv uoplyste.

2003	Alder ved ansøgning					
	0-9	10-19	20-29	30-39	40-49	50-59
Sagens afgørelse:	%	%	%	%	%	%
Afslag på bilstøtte	4	2	5	14	25	27
Alm. støtte til bil	4	2	5	12	19	35
Udv. støtte til køb af bil	15	5	7	12	17	20
Særlig indretning	1	2	7	14	19	22
Anden bilstøtte	3	2	6	7	13	23
I alt	5	3	6	13	21	28

2003	Alder ved ansøgning		I alt		Gennemsnits alder
	60-69	70-			
Sagens afgørelse:	%	%	%	Antal	År
Afslag på bilstøtte	15	9	100	1.120	49
Alm. støtte til bil	17	6	100	890	49
Udv. støtte til køb af bil	12	12	100	458	45
Særlig indretning	22	12	100	341	51
Anden bilstøtte	30	16	100	122	54
I alt	16	9	100	2.931	49

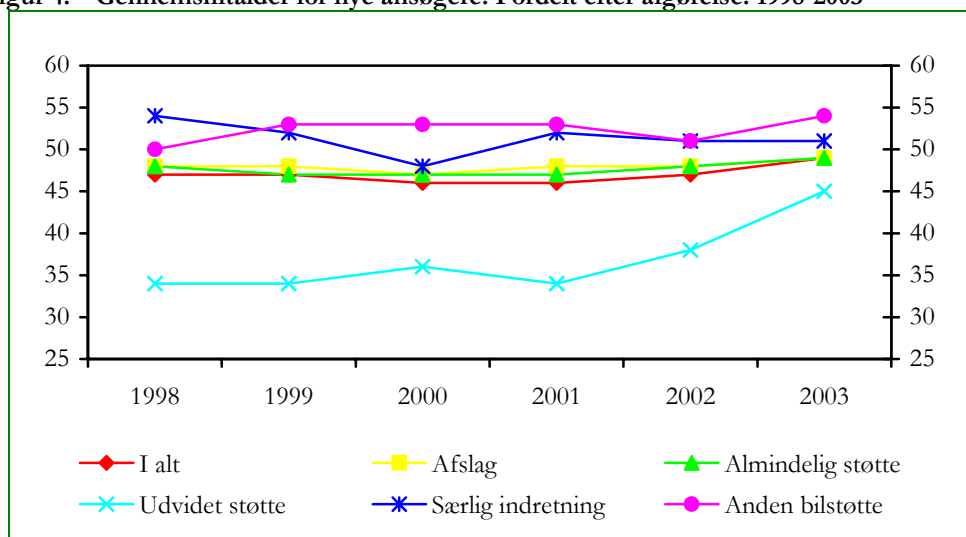
Kilde: Ankestyrelsens bilstatistik 2003.

Nye ansøgere, der får afslag på bilstøtte, er 49 år i gennemsnit - og ansøgere, der får bevilget almindelig støtte til køb af bil, er også i gennemsnit 49 år. Ansøgere, der får udvidet støtte til køb af (stor) bil, er yngre, nemlig i gennemsnit 45 år, hvilket blandt andet hænger sammen med, at 15 procent af denne ansøgergruppe er børn under 10 år. Støtte til køb af stor bil er således i nogen grad rettet mod handicappede børn.

Endelig er nye ansøgere, der får bevilget bilstøtte, men ikke støtte til køb af bil, i gennemsnit ældre end gennemsnitsansøgeren. Nyansøgere, som har fået bevilget støtte til særlig indretning, er i gennemsnit 51 år og dem, der får bevilget anden bilstøtte, er i gennemsnit 54 år gamle.

Gennemsnitalderen for nye ansøgere er, *jf. figur 4*, steget med 2 år fra 1998, hvor den var 47 år, til 2003, hvor den, *jf. tabel 6*, var 49 år. Stigningen i gennemsnitsalderen må især tilskrives, at gennemsnitsalderen for nyansøgere, som har fået tildelt udvidet støtte til køb af bil, er steget med mere end 10 år fra 1998 (34 år) til 2003 (45 år).

Figur 4: Gennemsnitalder for nye ansøgere. Fordelt efter afgørelse. 1998-2003



Kilde: Ankestyrelsens bilstatistikker 1998-2003.

De mest udbredte hoveddiagnoser blandt de nye ansøgere er, *jf. tabel 7*, bevægeapparatlidelser (eksempelvis led- og slidgigt, ryglidelser mv.) og nervesygdomme (for eksempel sklerose, lammelser mv.).

Tabel 7: Nye ansøgere fordelt efter sagens afgørelse (støtteform) samt efter diagnosegruppe. Procentvis fordelt.

2003	Diagnosegruppe				
	Nervesygdomme	Hjerte- og karsygdomme	Lungelidelser mv.	Lidelser i bevægeapparatet	Medfødte misdannelser
Sagens afgørelse:	%	%	%	%	%
Afslag på bilstøtte	12	10	5	38	4
Alm. støtte til køb af bil	24	15	10	27	4
Udv. støtte til køb af bil	38	12	1	23	10
Særlig indretning	19	12	2	36	3
Anden bilstøtte	24	20	13	18	2
I alt	21	12	6	31	5

2003	Diagnosegruppe			I alt	
	Ulykkestilfælde, misdannelser mv.	Andre sygdomme	Uoplyst	%	Antal
Sagens afgørelse:	%	%	%	%	
Afslag på bilstøtte	11	14	6	100	1.129
Alm. støtte til køb af bil	6	12	3	100	893
Udv. støtte til køb af bil	6	7	3	100	463
Særlig indretning	14	9	6	100	343
Anden bilstøtte	3	11	7	100	122
I alt	9	12	5	100	2.950

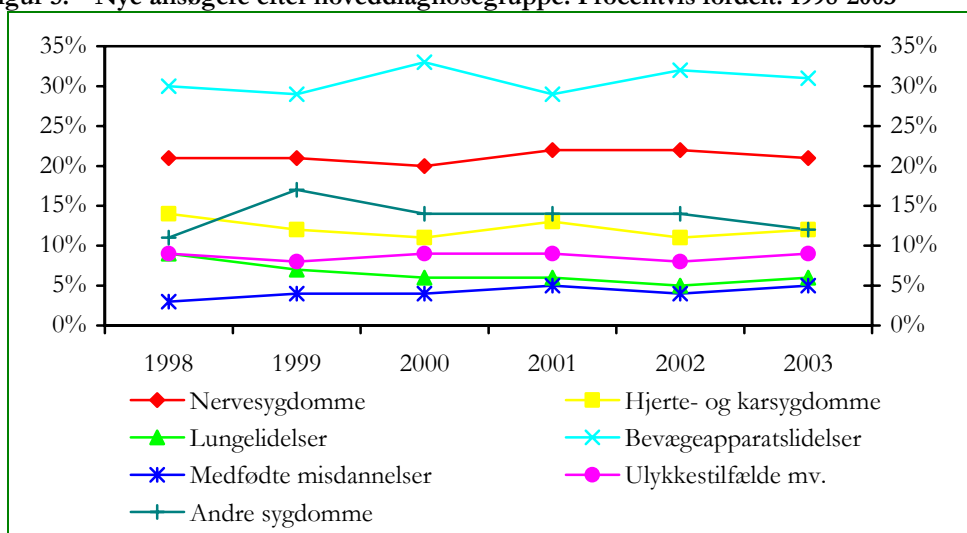
Kilde: Ankestyrelsens bilstatistik 2003.

Lidt over halvdelen (52 procent) af alle nyansøgerne har enten en nervesygdom eller en lidelse i bevægeapparatet som hoveddiagnose. 12 procent af de nye ansøgere lider af hjerte- karsygdomme, 8 procent af følgerne efter ulykkestilfælde mv., 6 procent af lungesygdomme og yderligere 5 procent af medfødte misdannelser. Endelig har 12 procent af nyansøgerne en hoveddiagnose, som ikke falder i én af de nævnte hovedgrupper, og 5 procent har en uoplyst hoveddiagnose.

Ses der på diagnosefordelingen for de enkelte typer af afgørelser, bemærkes det, at der relativt hyppigt gives afslag til ansøgerne med lidelser i bevægeapparatet, mens blandt andet ansøgere med nervesygdomme og hjerte/karsygdomme relativt sjældnere får afslag på en ansøgning om bilstøtte.

Diagnosefordelingen for de nye ansøgere har, *jf. figur 5*, været forholdsvis stabil gennem årene. De fleste af ansøgerne har enten haft en lidelse i bevægeapparatet eller en nervebidelse.

Figur 5: Nye ansøgere efter hoveddiagnosegruppe. Procentvis fordelt. 1998-2003



Kilde: Ankestyrelsens bilstatistikker 1998-2003.

Ekspeditionstider

Nye ansøgere om bilstøtte, hvis sager blev afgjort af amtskommunerne i 2003, måtte, *jf. tabel 8*, vente 9,0 måneder på at få afgjort deres ansøgning. I denne ekspeditionstid indgår både kommunernes forberedelse af sagen (indstilling) og den tid, der er medgået til amtskommunens selvstændige sagsbehandling.

For ankesageres vedkommende, som afgøres af de sociale nævn, var den gennemsnitlige sagsbehandlingstid 6,9 måneder - regnet fra det tidspunkt, hvor amtskommunen traf sin afgørelse som 1. instans. Da der er en klagefrist på 4 uger, er den effektive sagsbehandlingstid i nævnet kortere end det anførte.

Tabel 8: Nye ansøgere fordelt efter ekspeditionstid og afgørelse. Eksklusive uoplyst ekspeditionstid.

2003	Samlet ekspeditionstid i måneder. Procentfordelt						I alt		Gns. ekspeditionstid i mdr.
	0-2	3-5	6-8	9-11	12-17	18->			
Sagens afgørelse:	%	%	%	%	%	%	%	Antal	
Afslag									
Amtskommune	4	18	28	22	21	7	100	820	9,5
Nævn (ankesag)	7	34	32	18	7	2	100	105	6,9
Alm. støtte									
Amtskommune	4	21	29	19	20	8	100	785	9,5
Nævn (ankesag)	-	20	57	20	3	-	100	30	7,0
Udv. støtte									
Amtskommune	6	16	24	25	21	8	100	427	9,6
Nævn (ankesag)	-	-	60	40	-	-	100	5	8,2
Særlig indretning									
Amtskommune	29	27	15	12	12	4	100	312	6,3
Nævn (ankesag)	-	40	40	20	-	-	100	5	6,0
Anden bilstøtte									
Amtskommune	12	27	31	13	12	4	100	114	7,3
Nævn (ankesag)	-	-	-	-	-	-	-	-	-
I alt									
Amtskommune	8	20	26	20	19	7	100	2.458	9,0
Nævn (ankesag)	5	30	39	19	6	1	100	145	6,9

Kilde: Ankestyrelsens bilstatistik 2003.

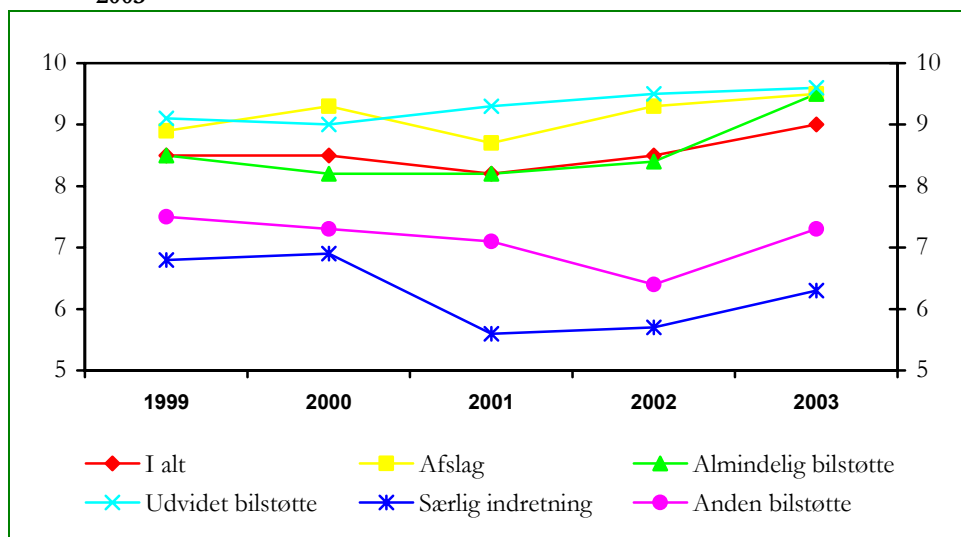
I forhold til 2002 er den samlede ekspeditionstid for amtskommunale sager steget med 0,2 måned. For ankesageres vedkommende er sagsbehandlingstiden i de sociale nævn steget fra 5,7 til 6,9 måneder.

Der er visse forskelle i ekspeditionstid afhængig af den afgørelse, der træffes. Længst ekspeditionstid forekommer i amtskommunale sager, hvor der er bevilget udvidet støtte til køb af bil (9,6 måneder). I amtskommunale sager, hvor der er givet afslag på ansøgningen, medgår der i gennemsnit 9,5 måneder til sagsbehandlingen inklusive den tid, kommunen anvender på indstillingen. I de amtskommunale sager anvendes der kortest tid, når der bevilges særlig indretning uden lån til køb af bil (6,3 måneder).

For ankesagernes vedkommende er ekspeditionstiden længst i de få sager, hvor der er bevilget udvidet støtte til køb af bil (8,2 måneder) – og kortest, når der er bevilget støtte til særlig indretning (6,0 måneder) eller givet afslag (6,9 måneder).

Den gennemsnitlige sagsbehandlingstid har generelt været faldende frem til 2001, *jf. figur 6*, hvorefter den har været stigende. Det er især den gennemsnitlige sagsbehandlingstid for almindelig bilstøtte samt særlig indretning, som er steget.

Figur 6: Gennemsnitlig sagsbehandlingstid (amtssager). Fordelt på afgørelsestype. 1998-2003



Kilde: Ankestyrelsens bilstatistikker 1998-2003.

Hovedparten af ekspeditionstiden for de sager, der blev, *jf. bilag 2*, afgjort af amtskommunerne, blev anvendt af kommunerne i forbindelse med forberedelsen af sagen. Hertil anvendtes i gennemsnit 5,6 måned, hvilket er en stigning på 0,8 måned i forhold til 2002. Amtskommunens efterfølgende behandling af sagen tog i gennemsnit 2,9 måned, hvilket svarer til et fald på 0,1 måned i forhold til 2002. Det vil sige, at den stigende sagsbehandlingstid for amtskommunale bilstøttesager reelt dækker over en stigende sagsbehandlingstid i kommunerne.

Det fremgår videre af bilag 2, at der er relativt store geografiske forskelle i ekspeditionstiden. Den samlede ekspeditionstid i sager, som amtskommunerne har afgjort, varierer fra under 6 måneder i Vestsjællands Amt til mere end 20 måneder i Vejle Amt. Ses der på nævnenes ankesager, varierer den gennemsnitlige ekspeditionstid fra 3,9 måned for nævnene i Viborg Amt til over 10 måneder for nævnssager i Københavns Kommune.

Afgørelser i forhold til kommunale indstillinger

I forbindelse med nye ansøgninger om bilstøtte behandler kommunen sagen og fremsender herefter en indstilling til amtskommunen. I indstillingen indgår kommunens vurdering af, hvilken afgørelse sagen bør ende med. Amtskommunen behandler sagen og træffer afgørelse i sagen.

I langt de fleste tilfælde er der, **tabel 9**, overensstemmelse mellem kommunens indstilling og amtskommunens afgørelse.

Tabel 9: Ansøgere om bilstøtte, fordelt efter kommunens indstilling og amtskommunens afgørelse. Kun nye ansøgere.

2003	Amtskommunens afgørelse					I alt	
	Afslag	Alm. støtte	Udv. støtte	Særlig indretning	Anden bilstøtte		
Kommunens indstilling:	%	%	%	%	%	%	Antal
Afslag	87	7	1	3	2	100	638
Alm. støtte	20	75	2	3	0	100	986
Udv. støtte	6	7	84	2	0	100	509
Særlig indretning	11	3	-	86	1	100	301
Anden bilstøtte	24	7	2	3	64	100	156
I alt	33	32	18	13	5	100	2.590

Kilde: Ankestyrelsens bilstatistik 2003.

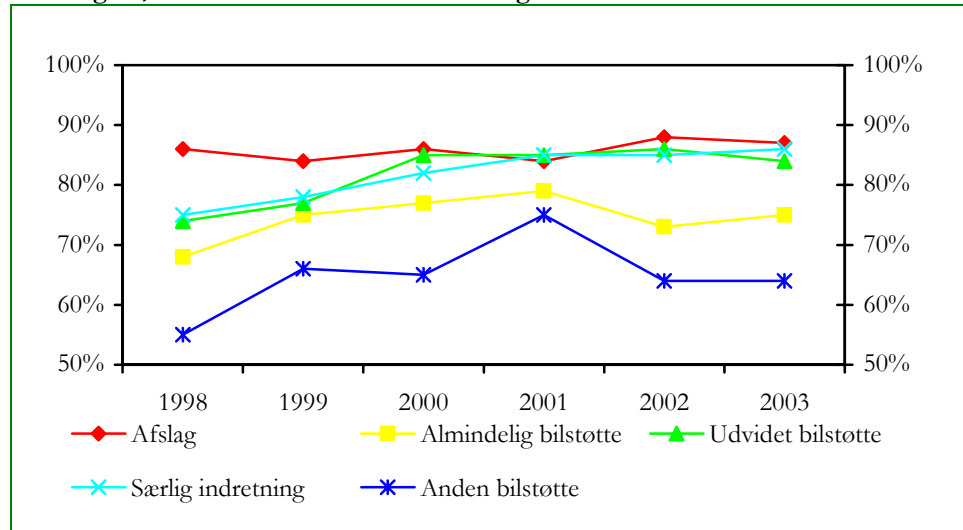
I 87 procent af de sager, hvor kommunen indstillede til afslag, fulgte amtskommunen denne indstilling. I 8 procent af disse sager besluttede amtskommunen, trods indstilling om afslag, at bevilge støtte til køb af bil - og i yderligere 5 procent af disse sager bevilgedes tilskud til særlig indretning eller anden bilstøtte.

I sager, hvor kommunen havde indstillet, at der skulle bevilges almindelig støtte til køb af bil, fulgte amtskommunen denne indstilling i 75 procent af sagerne. I 20 procent af de sager, hvor kommunen indstillede til almindelig støtte til bil, gav nævnet afslag.

I de sager, hvor kommunen indstillede til udvidet støtte til køb af bil, var der overensstemmelse mellem kommunens indstilling og amtskommunens afgørelse i 84 procent af disse tilfælde. En næsten tilsvarende overensstemmelse var der i sager, hvor kommunen indstillede til et tilskud til særlig indretning uden samtidig til støtte til køb af bil (86 procent). I sager om anden bilstøtte fulgte amtskommunerne kommunernes indstillinger i mindre omfang, idet lidt over en tredjedel af disse sager resulterede i, at amtskommunen traf en anden afgørelse end den kommunale indstilling.

Set fra et amtskommunalt perspektiv er kommunerne generelt, **jf. figur 7**, blevet bedre til at forberede sager om bilstøtte efter servicelovens § 99. Amtskommunerne følger i 2003 generelt flere kommunale indstillinger end i 1998. Eksempelvis fulgte amtskommunerne i 1998 omkring 75 procent af de kommunale indstillinger omkring støtte til særlig indretning. I 2003 fulgte amtskommunerne den kommunale indstilling i cirka 85 procent af tilfældene.

Figur 7: Hvor ofte følger amtskommunen kommunens indstilling (procent). Nye ansøgere, fordelt efter amtskommunens afgørelse. 1998-2003



Kilde: Ankestyrelsens bilstatistikker 1998-2003.

Det tyder ikke på, at der er sammenhæng mellem, hvor ofte amterne følger kommunernes indstilling på ét område, og hvor ofte de sociale nævn omgør amternes afgørelser på samme område. I afslagssager, der har den laveste omgørelsesprocent, jf. tabel 5, følger amterne i omkring 9 ud af 10 tilfælde de kommunale indstillinger. I sager vedrørende særlig indretning, der har den højeste omgørelsesprocent, følger amterne ligeledes de kommunale indstillinger i omkring 9 ud af 10 tilfælde.

Bilagsoversigt

Bilag 1: Bilagstabel 1-14

Bilagstabel 1 opgør alle afgørelser efter ansøgerens bopælskommune, afgørelsesmyndighed (amtskommune eller nævn) og afgørelsens art samt den gennemsnitlige ekspeditionstid.

Bilagstabel 2 viser den gennemsnitlige ekspeditionstid for alle amtskommunale sager (både nye og gamle ansøgere) samt nævnenes ankesager, fordelt efter amter.

Bilagstabel 3 præsenterer en opgørelse over den samlede ekspeditionstid i intervaller særskilt efter afgørelsesmyndighed, sagens art og afgørelse.

Bilagstabel 4 opgør amtsvis det samlede antal bevillinger af støtte til køb af bil og udskiftninger fordelt efter bilkategori

Bilagstabel 5 viser bevillinger af anden støtte efter bilbekendtgørelsen, fordelt efter bilkategori og amt.

Bilagstabel 6 præsenterer en opgørelse af bevillinger af tilskud til særlig indretning. Tabellen er opgjort efter bilkategori, indretningens art og efter, hvorvidt der samtidig er bevilget støtte til køb af bil.

Bilagstabel 7 viser antallet af ankesager, fordelt efter amtskommunens oprindelige afgørelse og nævnets afgørelse på ankesagen.

Bilagstabel 8 opgør amtskommunernes og nævnenes afgørelser opgjort afgørelsesmyndighed, afgørelsens art og afgørelsesmåde (afgørelse på møde eller af bemyndiget person).

Bilagstabel 9 præsenterer en opgørelse af de amtskommunale afgørelser for nye ansøgere fordelt mere detaljeret efter kommunens indstilling og amtets afgørelse samt efter bilkategori og støtteform.

Bilagstabel 10 viser alle nye sager opgjort efter afgørelsesmyndighed, sagens afgørelse (bilkategori og støtteform) samt i hvilket omfang erklæringer fra praktiserende læge, speciallæge/sygehus, Landsforeningen af polio-, trafik- og ulykkeskadede og hjælpemiddelcentral har indgået ved sagens behandling og afgørelse.

Bilagstabel 11 opgør alle ansøgere (nye og gamle ansøgere) fordelt på alder ved ansøgning, særskilt opgjort efter bilkategori, afgørelse og ansøgerens køn.

Bilagstabel 12 præsenterer en opgørelser over alle ansøgere, der var fyldt 18 år ved ansøgningen, fordelt efter indtægtsgrundlag på ansøgningstidspunktet.

I **bilagstabel 13** viser en mere detaljeret fordeling af alle ansøgere (både nye og gamle ansøgere) på diagnosegruppe og afgørelse.

I **bilagstabel 14** er nye ansøgere fordelt efter afgørelse og gangdistance. Der er tillige fordelt efter, hvorvidt afgørelsesmyndigheden henviste til andre kørselsordninger i forbindelse med afslaget.

Bilag 2: *Diagnoseoversigt*

Bilag 3: *Indberetningskemaer for amter og sociale nævn*