

Ankestyrelsens statistikker

Førtidspensioner: Årsstatistik 2010

Juni 2011



Ankestyrelsen



INDHOLDSFORTEGNELSE

	Side
1 Tendenser 2006-2010	2
1.1 Uændret antal tilkendelser i 2010	2
1.2 Anledning til behandling af førtidspensionssag	4
1.3 Fire ud af fem deltog i beskæftigelsesrettede foranstaltninger	5
1.4 En ny førtidspensionist var i gennemsnit 45,7år	5
1.5 Stigende andel af nye førtidspensionister med ikke-vestlig til herkomst	7
1.6 Mere end halvdelen af tilkendelserne skete på baggrund af psykiske lidelser	8
1.7 Helbredet var det mest centrale i ressourceprofilen	8
1.8 Halvdelen var uden forudgående beskæftigelse	10
1.9 Fald i andel af førtidspensionister der i 2010 kom fra kontanthjælp	12
1.10 Flere nye førtidspensionister i mindst en beskæftigelsesrettet foranstaltning	13
1.11 Kortere sagsbehandlingstid i kommuner og nævn	14
2 Afgørelser om førtidspension	16
2.1 89 procent af afgørelserne ender med tilkendelse	16
2.2 Læger var de primære samarbejdspartnere	18
3 Hvem får førtidspension?	21
3.1 Hvor tildeltes flest førtidspensioner?	21
3.2 Aldersgruppen 40-59 år udgjorde to ud af tre af de nye førtidspensionister	22
3.3 Psykiske lidelser var hoveddiagnose i 51 procent af tilkendelserne	22
3.4 Tidligere beskæftigede inden for industri, råstofudvinding og forsyningsvirksomhed fik ofte tilkendt førtidspension	26
4 Tema - Forudgående beskæftigelse for nye førtidspensionister	32
4.1 Tilkendelser varierede mellem brancher	32
4.2 Flest tilkendelser af førtidspension i aldersgruppen 50-59 år	33
4.3 Kvinder tilkendtes oftere førtidspension uanset branche	33
4.4 Tilkendelser på grundlag af hoveddiagnoser varierede mellem brancherne	35
4.5 Hyppigheden af tilkendelser var størst for ansøgere med ikke-vestlig herkomst	36
4.6 Mindre regionale forskelle i tilkendelser	37
Bilag 1 - Indsamling og behandling af data	40

Forord

Ankestyrelsen udgiver hvert år statistikken *Førtidspensioner: Årsstatistik*, der belyser aspekter af årets afgørelser i førtidspensionssager.

Kvaliteten af en statistik som denne afhænger i høj grad af den indsats, som medarbejderne i kommuner og nævn udfører med at indberette oplysninger om førtidspensionsafgørelserne. Ankestyrelsen vil gerne takke de medarbejdere, der er med til at sikre fyldestgørende og korrekte oplysninger.

- Kapitel 1 beskriver udviklingen i afgørelser om førtidspension i perioden 2006-2010.
- Kapitel 2 har blandt andet fokus på, hvordan afgørelserne fordeler sig efter sagens udfald, og hvad der er baggrund for ansøgningen.
- Kapitel 3 beskriver de personer, som søgte om førtidspension i kommunerne i 2010 efter lov om social pension (ny ordning). Der er blandt andet fokus på deltagelse i de beskæftigelsesrettede foranstaltninger forud for tilkendelsen af førtidspension.
- Kapitel 4 belyser hvilke brancher de nye førtidspensionister kommer fra, herunder beskrives alder, køn, herkomst og diagnose fordelt på brancher.

Størstedelen af de data, som er grundlaget for årsstatistikken, kan findes via Tal fra Ankestyrelsen, som findes på Ankestyrelsens hjemmeside www.ast.dk/tal_fra_ankestyrelsen. Her er det også muligt at trække data på kommuneniveau. Dataportalen giver mulighed for at udtrække data fra et udvalg af Ankestyrelsens statistikker.

Årsstatistikken udkommer kun elektronisk på Ankestyrelsens hjemmeside.

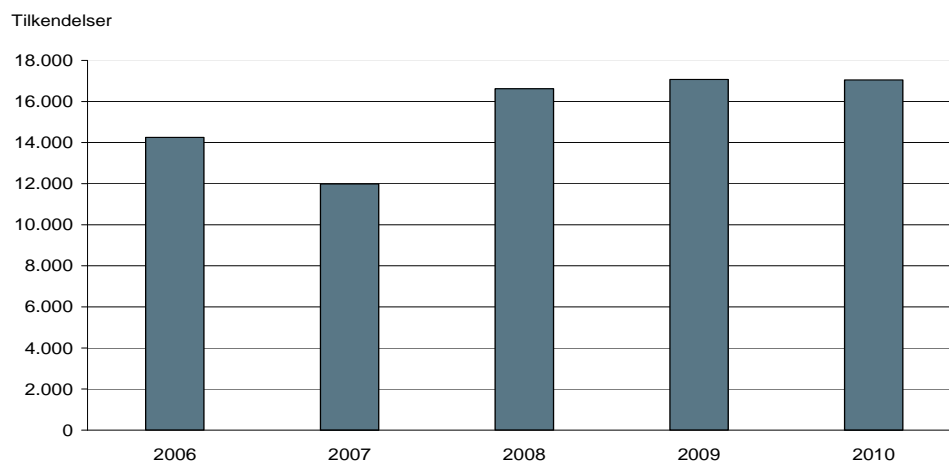
1 Tendenser 2006-2010

Kapitel 1 belyser udviklingen i tilkendelser af førtidspension inden for de seneste fem år. Grundlaget for statistikken er kommuners og nævns indberetning af de afgørelser, som de træffer, om førtidspension efter lov om social pension (ny ordning).

1.1 Uændret antal tilkendelser i 2010

I 2010 fik 17.050 borgere tilkendt en førtidspension. Det er stort set et uændret antal i forhold til 2009, hvor 17.074 personer fik tilkendt førtidspension. Udviklingen inden for de seneste tre år viser, at antallet af tilkendelser var nogenlunde konstant, *jf. figur 1.1*.

Figur 1.1 Antallet af nytilkendelser af førtidspension. 2006-2010



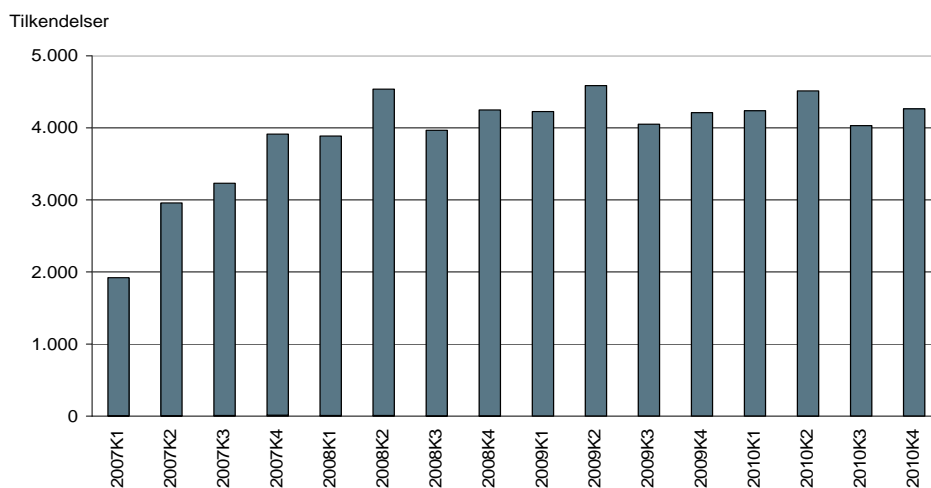
Kilde: Egedal Kommune har ikke indberettet afgørelser om førtidspension for 2010. Af hensyn til sammenligneligheden med tidligere år er antallet af afgørelser i kommunen anslået ud fra Beskæftigelsesministeriets DREAM-register. Det anslåede antal indgår alene i tabellerne 1.1 og 1.2.

Afgørelser om førtidspension

Ankestyrelsens årsstatistik er en afgørelsesstatistik, der omfatter antallet af afgørelser og ikke antallet af personer, der tilkendes førtidspension. Hvis der er i løbet af året er truffet flere afgørelser om den samme person, vil personen indgå i statistikken hver gang, der er truffet en afgørelse. Andelen, der indgår med flere afgørelser, skønnes at være mindre end 1 procent af det samlede antal afgørelser.

Hvis 2007 undtages, var der i de øvrige år sæsonudsving over året. Sæsonudsvingene viste, at kommunerne tilkendte flest førtidspensioner i 2. kvartal af året, mens der tilkendtes færre førtidspensioner i 3. kvartal af året, *jf. figur 1.2*.

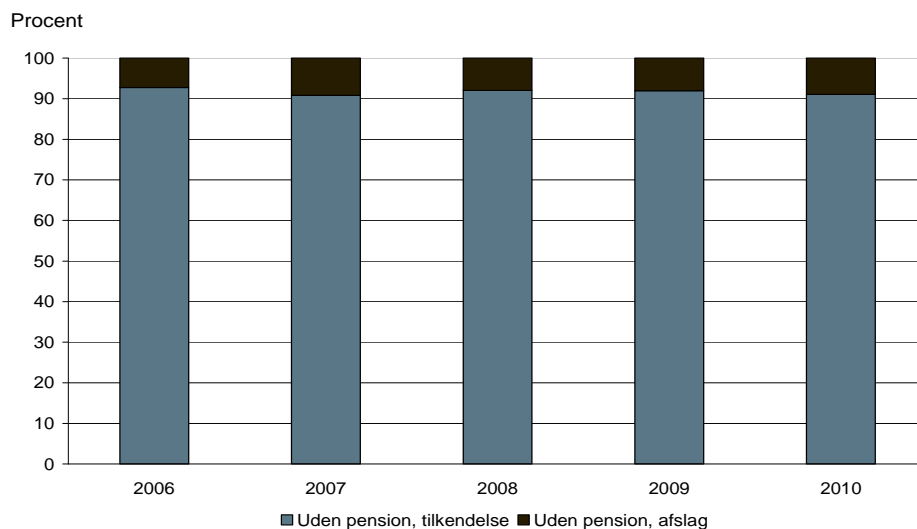
Figur 1.2 Antallet af tilkendelser af førtidspension fordelt på kvartaler. 2007-2010



Kilde: Egedal Kommune har ikke indberettet afgørelser om førtidspension for 2010. Af hensyn til sammenligneligheden med tidligere år er antallet af afgørelser i kommunen anslået ud fra Beskæftigelsesministeriets DREAM-register. Det anslåede antal indgår alene i tabellerne 1.1 og 1.2

I perioden 2006 – 2010 udgør andelen af afslag til ansøgere uden pension uændret ca. 8 procent af det samlede antal ansøgninger, *jf. tabel 1.3*.

Figur 1.3 Tilkendelser og afslag på førtidspension til ansøgere uden pension. Procent. 2006-2010



1.2 Anledning til behandling af førtidspensions sag

Helhedsvurdering

Kommunernes pligt til at foretage en helhedsvurdering af en ansøgning om førtidspension indebærer, at de skal vurdere ansøgningen i forhold til alle relevante hjælpemuligheder efter den sociale lovgivning - ikke kun i forhold til ansøgningen om førtidspension. I 2010 blev 96 procent af tilkendelserne af førtidspension tilkendt på baggrund af en helhedsvurdering (§ 17, stk. 1, 1. pkt.). I 2006 var det tilsvarende 94 procent, der blev tilkendt på baggrund af en helhedsvurdering, *jf. figur 1.4.*

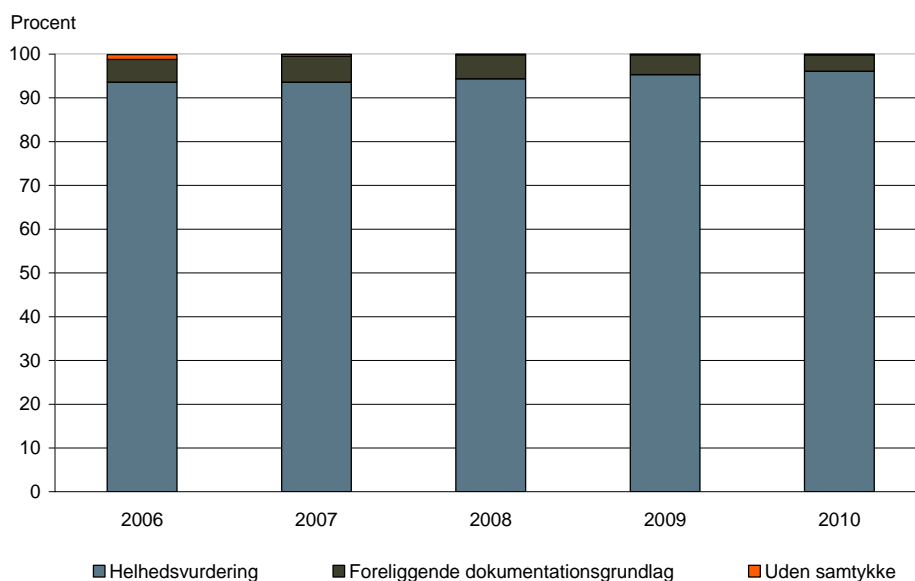
På det foreliggende grund

Førtidspensionsreformen, der trådte i kraft i 2003, har gjort det muligt for borgeren at stille krav om, at ansøgningen om førtidspension alene behandles som pensions sag (§ 17, stk. 1, 2.-3. pkt.). I perioden 2006 til 2010 var der et mindre fald (1 procentpoint) i andelen af førtidspensioner tilkendt på det foreliggende grundlag, *jf. figur 1.4.*

Uden samtykke

Kommunen har mulighed for at påbegynde en sag eller træffe afgørelse om tilkendelse af førtidspension til en person, der ikke selv har rettet henvendelse herom (§ 17, stk. 2). Andelen af førtidspensioner, som blev tilkendt uden samtykke, var stort set uændret i perioden og udgjorde under 1 procent af det samlede antal afgørelser, *jf. figur 1.4.*

Figur 1.4 Tilkendelser af førtidspension fordelt på anledning til behandling af sagen. Procent. 2006-2010

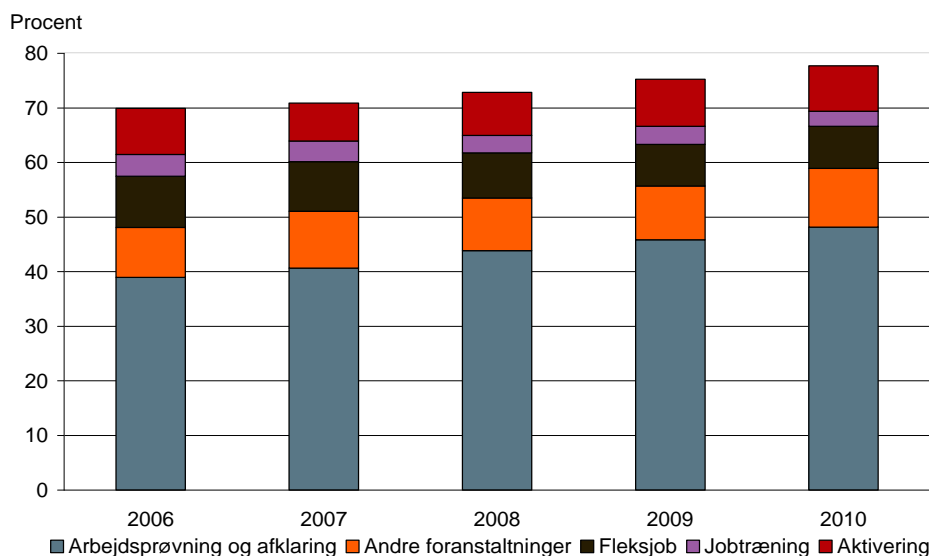


1.3 Fire ud af fem deltog i beskæftigelsesrettede foranstaltninger

Ifølge lov om social pension skal alle foranstaltninger, der kan forbedre arbejdsevnen, være afprøvet inden der indledes en førtidspensionssag. Personernes arbejdsevne skal som udgangspunkt være afprøvet gennem beskæftigelsesrettede foranstaltninger. Det er for at sikre, at personer, der tilkendes førtidspension, ikke har en arbejdsevne, der kan give dem aktiv selvforsørgelse frem for førtidspension.

I 2010 havde 78 procent af alle nye førtidspensionister deltaget i mindst en beskæftigelsesrettet foranstaltning forud for overgangen til førtidspension. Over en femårig periode steg andelen, der havde deltaget i mindst en beskæftigelsesrettet foranstaltning, på 8 procentpoint, *jf. figur 1.5*.

Figur 1.5 Andel med forudgående deltagelse i seneste beskæftigelsesrettet foranstaltning forud for tilkendelsen. 2006-2010. Procent

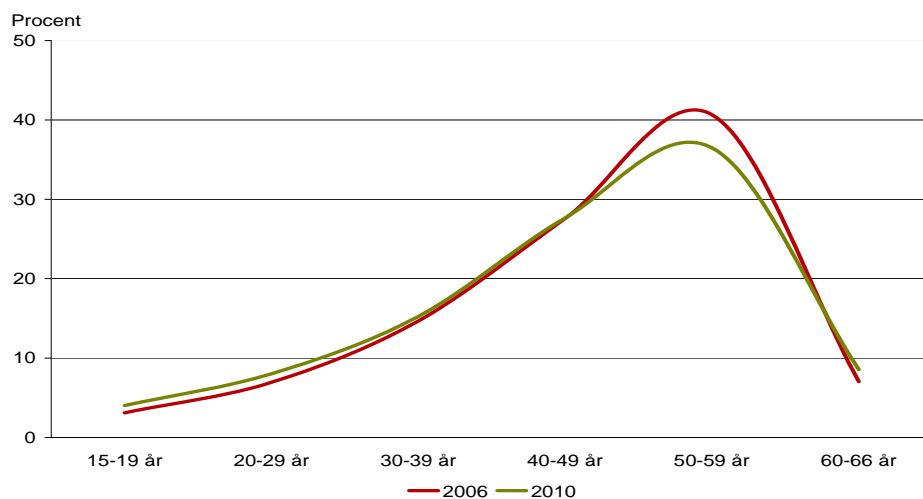


Note: Der er mulighed for deltagelse i flere forskellige beskæftigelsesrettede foranstaltninger; men figuren viser alene, hvilken foranstaltning den nye førtidspensionist deltog i umiddelbart forud for tilkendelsen

1.4 En ny førtidspensionist var i gennemsnit 45,7år

De seneste fem år er den gennemsnitlige alder for nye førtidspensionister faldet med ca. ét halvt år fra 46,3 år i 2006 til 45,7 år i 2010, *jf. figur 1.6*.

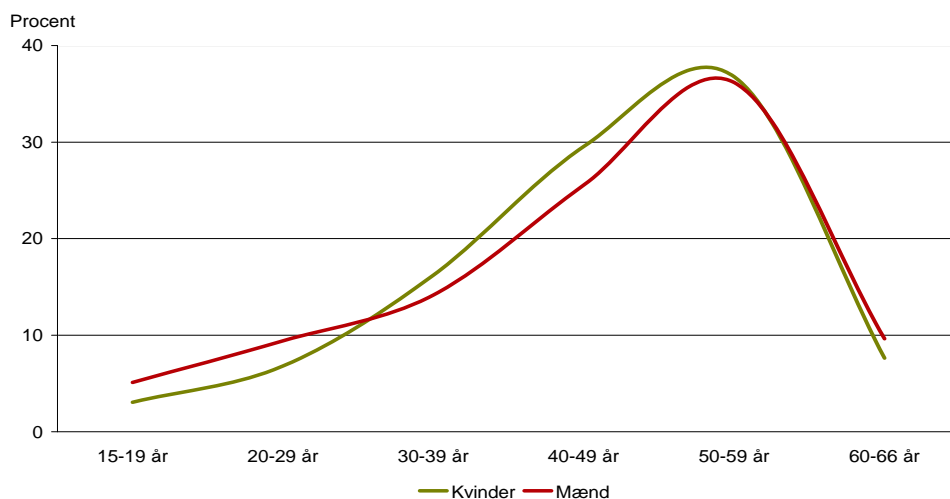
Figur 1.6 Aldersfordeling for nye førtidspensionister. 2006 og 2010



Aldersforskelle i tilkendelser mellem mænd og kvinder

Sammenlignet med kvinder var der i 2010 en større andel af mænd, der fik tilkendt førtidspension blandt unge under 30 år og ældre over 50 år. Mens en større andel af kvinder mellem 40-49 år, der blev tilkendt førtidspension i 2010, jf. figur 1.7.

Figur 1.7 Tilkendelser af førtidspension fordelt på køn og alder. 2010



Samkøring med Beskæftigelsesministeriets DREAM-register

Ved at samkøre Ankestyrelsens førtidspensionsoplysninger med Beskæftigelsesministeriets DREAM-register er det muligt at opdele nye førtidspensionister efter etnisk oprindelse (herkomst). DREAM-registret indeholder oplysninger om alle borgere, der på et eller andet tidspunkt har modtaget overførselsindkomster siden 1991. Registret indeholder ligeledes enkelte baggrundsplysninger, herunder etnisk oprindelse.

Afgrænsningen af herkomst er ikke lig med statsborgerskab, men er afgrænset på følgende måde:

- En person født i Danmark som er dansk statsborger, men har tyrkiske forældre, vil i DREAM være etnisk tyrker, altså ikke-vestlig herkomst.
- En person født i Danmark som er dansk statsborger, men har forældre, der begge er 2. generationsindvandrere, født i Danmark og er danske statsborgere, vil i DREAM være etnisk dansker.

1.5 Stigende andel af nye førtidspensionister med ikke-vestlig til herkomst

Andelen af tilkendelser af førtidspension til personer med ikke-vestlig herkomst steg fra 14,9 procent i 2006 til 18,2 procent i 2010. I samme periode steg deres andel af befolkningen fra 6,1 procent til 7,2 procent. Andelen af tilkendelser af førtidspension til personer med dansk herkomst faldt i samme periode fra 81,6 til 78,8 procent, mens andelen af befolkningen faldt fra 90,8 til 88,8 procent i 2010, *jf. tabel 1.1*.

Tabel 1.1 Andel af tilkendelser og andel af befolkning fordelt på herkomst. 2006 og 2010. Procent

	Andel af tilkendelser 2006	Andel af befolkning 2006 ¹⁾	Andel af tilkendelser 2010	Andel af befolkning 2010 ¹⁾
Dansk	81,6	90,8	78,6	88,8
Vestlig	3,4	3,1	3,2	4,0
Ikke-vestlig	14,9	6,1	18,2	7,2
I alt	100	100	100	100

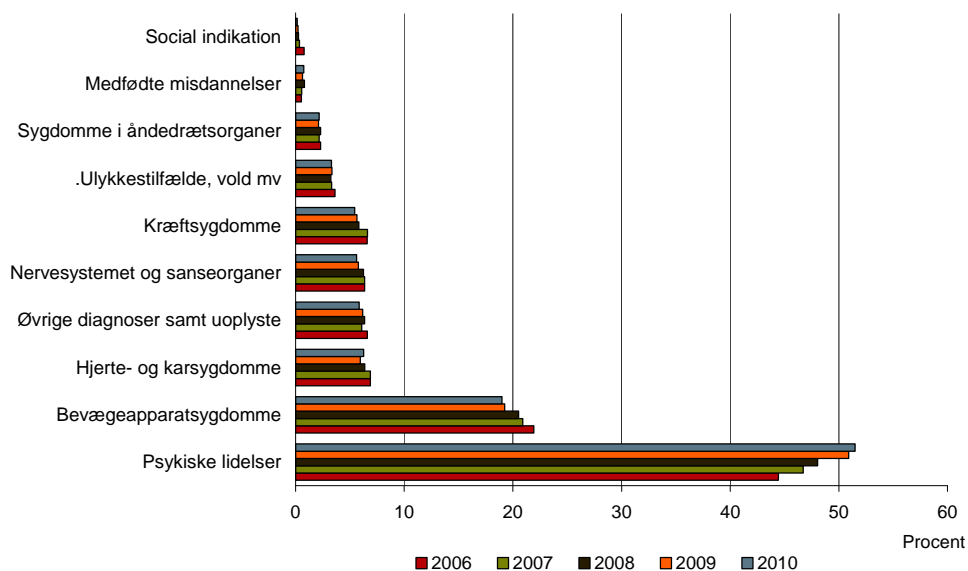
Note: 1) Kilde: Danmarks Statistik - Befolkningen mellem 18-64 år 2009

Note: Tabellen er dannet ved at samkøre Ankestyrelsens førtidspensionsregister med Beskæftigelsesministeriets DREAM-register.

1.6 Mere end halvdelen af tilkendelserne skete på baggrund af psykiske lidelser

De fleste tilkendelser om førtidspensioner sker på baggrund af psykiske lidelser, og denne andel var stigende i perioden 2006-2010. I 2006 udgjorde andelen af tilkendelser grundet psykiske lidelser 44 procent og var i 2010 steget til 51 procent. I samme periode var især tilkendelser grundet bevægeapparatsygdomme og hjerte- og karsygdomme faldende, jf. figur 1.8.

Figur 1.8 Tilkendelser af førtidspension efter hoveddiagnose. 2006-2010. Procent



1.7 Helbredet var det mest centrale i ressourceprofilen

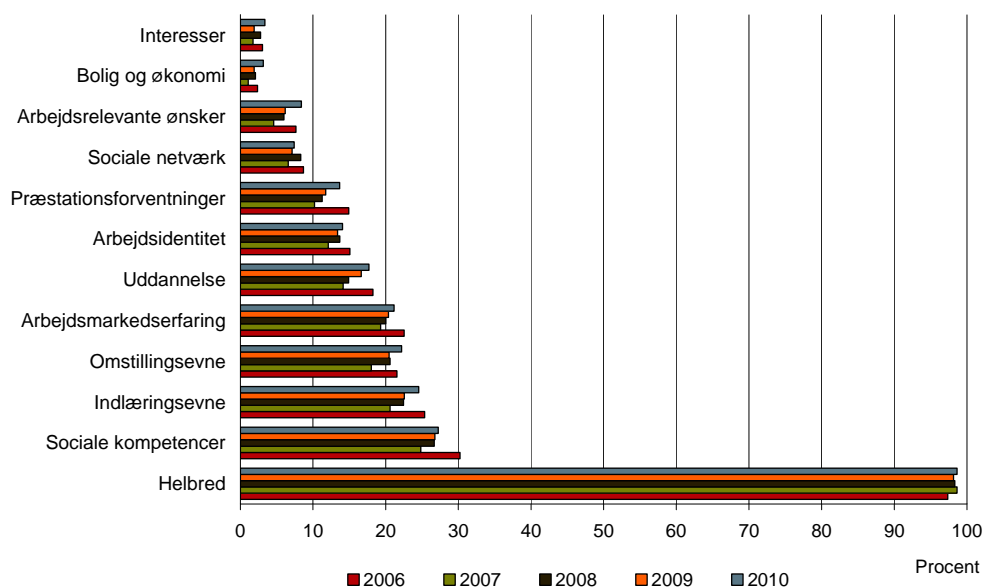
Ved tilkendelse af førtidspension skal kommunerne følge en særlig metode ved vurderingen af arbejdsevnen. Arbejdsevnetemetoden stiller krav om, at der under sagsbehandlingen fokuseres på ansøgerens ressourcer i forhold til enhver form for jobmulighed på arbejdsmarkedet. I helhedsvurderingen skal der således ses bredt på borgerens forskellige beskæftigelsesrettede ressourcer.

Ved indberetningen af en førtidspensionssag skal afgørelsesmyndigheden oplyse hvilke elementer af ressourceprofilen, der er lagt vægt på ved afgørelsen om førtidspension. Da ressourceprofilen viser et samlet billede af ansøgerens ressourcer, kan ét eller flere elementer være udslagsgivende for, om der kan tilkendes førtidspension. Der kan således i én afgørelse være lagt særlig vægt på flere af ressourceprofilens enkelte dele.

Tilkendelsessager

I hele perioden 2006-2010 indgik helbredet i så godt som alle af tilkendelser som det centrale element, der blev lagt vægt på ved afgørelsen om førtidspension, *jf. figur 1.9.*

Figur 1.9 Ressourceprofilelementer ved tilkendelse af førtidspension. 2006-2010.
Procent



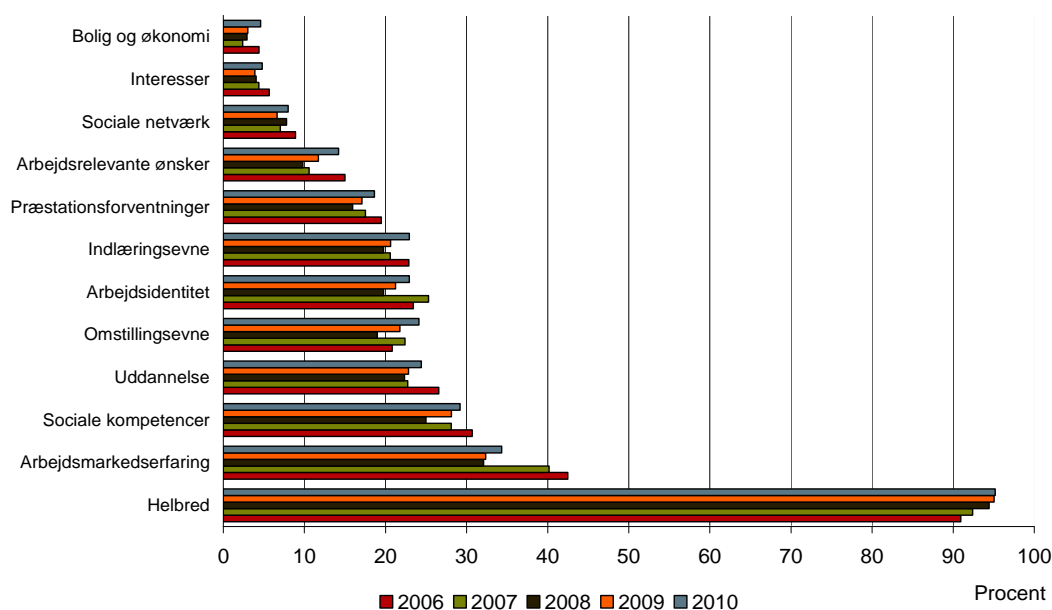
Note: Procenterne summer ikke til 100, da der kan være flere ressourceprofilelementer, som har indgået i afgørelsen.

Afslagssager

I sager, hvor afgørelsen var et afslag, var der ligeledes lagt vægt på helbredet i så godt som alle tilfælde; men i modsætning til tilkendelsessagerne var der generelt flere sager, hvor andre elementer i ressourceprofilen vægtede ved afgørelsen. I perioden 2006-2010 ses dog et fald, hvor andre elementer vægtede ved afgørelsen. Faldet var mest markant for arbejdsmarkeds-erfaring, men der var også lagt mindre vægt på uddannelse, sociale kompetencer og sociale netværk ved afslag på ansøgning om førtidspension, *jf. figur 1.10.*

Figur 1.10 Ressourceprofilelementer ved afslag om førtidspension. 2006-2010.

Procent

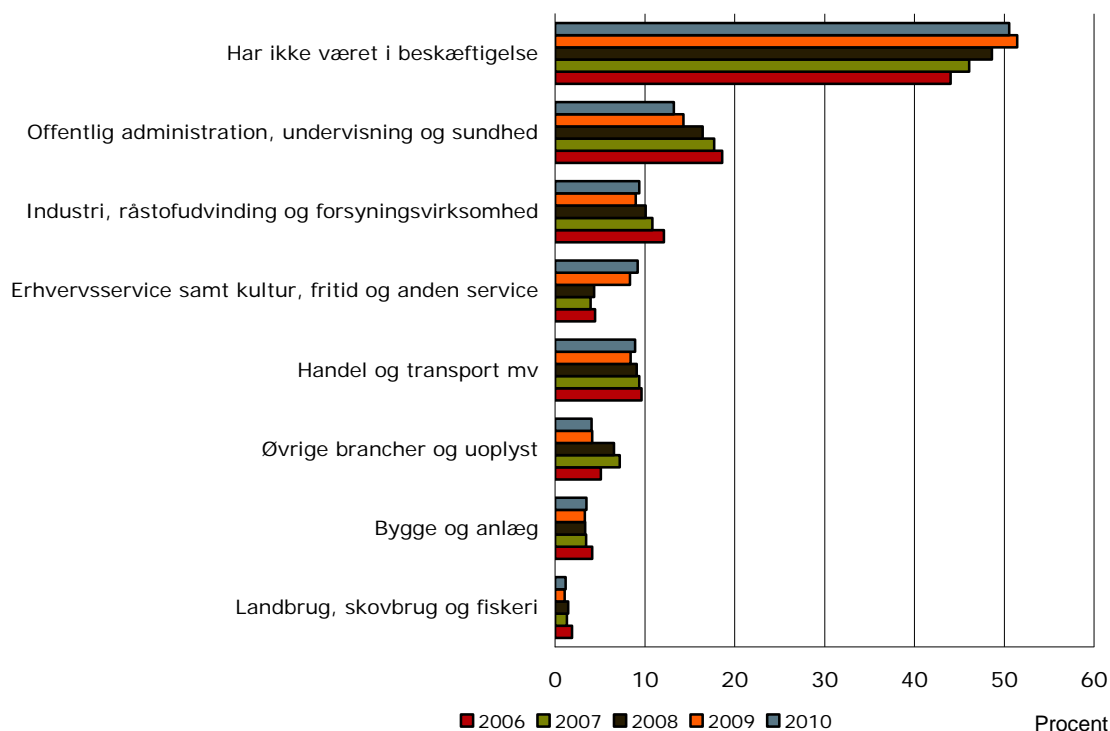


Note: Procenterne summer ikke til 100, da flere ressourceprofilelementer kan indgå i afgørelsen.

1.8 Halvdelen var uden forudgående beskæftigelse

Fra 2006 til 2010 var en stigende andel af de nye førtidspensionister uden forudgående beskæftigelse inden for de seneste fem år forud for tilkendelsen af førtidspension. I 2010 var andelen uden forudgående beskæftigelse 50 procent mod 44 procent i 2006. Sammenlignet med 2009 var der dog et mindre fald i andelen uden forudgående beskæftigelse (1 procentpoint) i 2010, *jf. figur 1.11*.

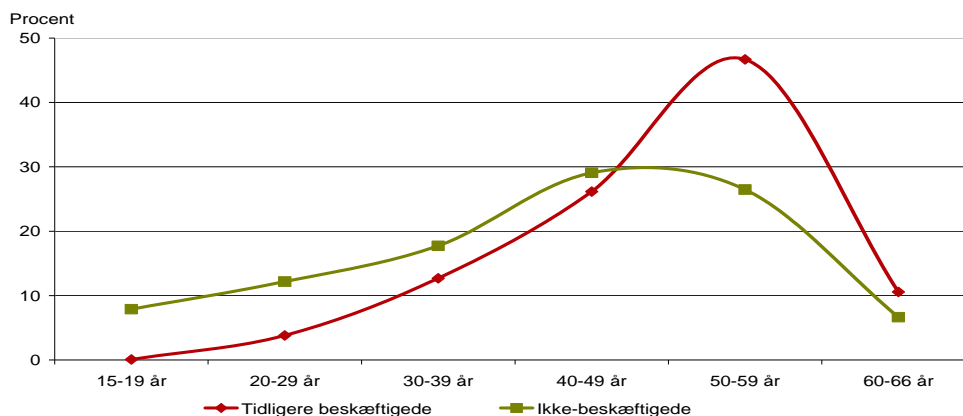
Figur 1.11 Tilkendelser af førtidspension opdelt efter eventuel forudgående arbejdsmarkedstilknnytning. 2006-2010. Procent



Note: Der er databrud mellem 2008 og 2009 på grund af overgang til nye branchekoder i Danmarks Statistik

Tidligere beskæftigede tilkendes senere pension end ikke-beskæftigede

Nye førtidspensionister, som var i beskæftigelse før overgang til førtidspension, var i gennemsnit fem år ældre end borgere, der ikke var i beskæftigelse inden tilkendelse af førtidspension. Det skyldtes, at mange beskæftigede var mellem 50-59 år ved tilkendelse af førtidspension, mens de ikke-beskæftigede aldersmæssigt fordelte sig mere jævnt. Med til skævheden i den gennemsnitlige alder ved førtidspensionering tæller også de helt unge, som får tilkendt førtidspension, når de fylder 18 år, *jf. figur 1.12*.

Figur 1.12 Alder for tilkendelse for tidligere beskæftigede og ikke-beskæftigede. 2010.

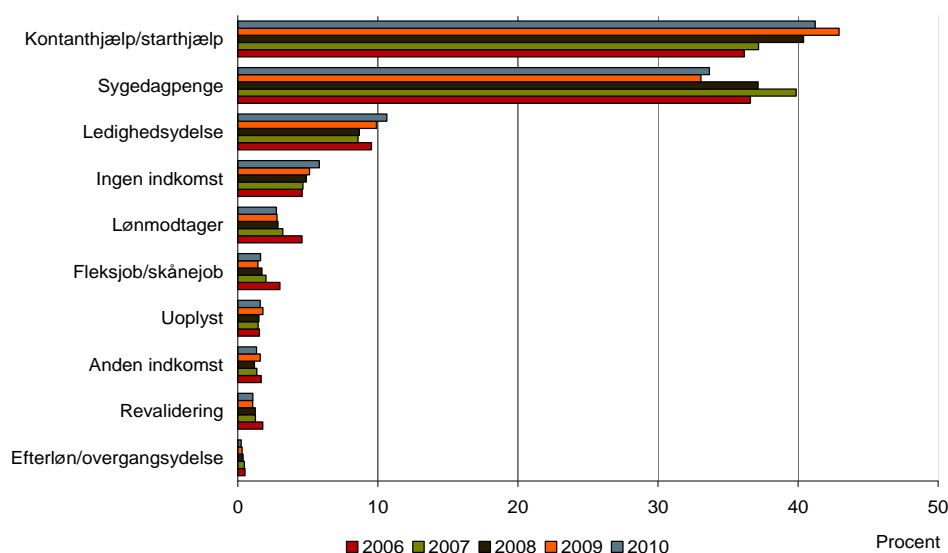
1.9 Fald i andel af førtidspensionister der i 2010 kom fra kontanthjælp

Andelen af førtidspensionister, der modtog kontanthjælp på ansøgningstidspunktet, har været stigende indenfor de seneste 5 år; men den seneste udvikling viste, at andelen var faldende fra 43 procent i 2009 til 41 procent i 2010, *jf. figur 1.13*.

Andelen, der modtog sygedagpenge på ansøgningstidspunktet har været faldende fra 37 procent i 2006 til 34 procent i 2010. Inden for det sidste år ses dog en mindre stigning (1 procentpoint), *jf. figur 1.13*.

Andelen uden indkomst på ansøgningstidspunktet har været svagt stigende i hele perioden. I 2010 var 5 procent af de nye førtidspensionister uden indkomst. Til sammenligning var det 4 procent i 2006. Andelen der modtog ledighedsydelse på ansøgningstidspunktet steg fra 9 procent til 11 procent i femårsperioden, heraf fra 10 procent til 11 procent alene inden for det sidste år, *jf. figur 1.13*.

Figur 1.13 Tilkendelse af førtidspension efter indkomsttype på ansøgningstidspunktet. 2006-2010. Procent



Note: Anden indkomst tæller bl.a. selvstændig eller medarbejdende ægtefælle, orlovsydelse, SU, fleksydelse, ydelse efter integrationsloven, arbejdsløshedsdagpenge og barselsdagpenge.

1.10 Flere nye førtidspensionister i mindst en beskæftigelsesrettet foranstaltning

Beskæftigelsesrettede foranstaltninger anvendes enten for at afprøve og udvikle en persons arbejdsevne eller for at sikre en persons fortsatte tilknytning til arbejdsmarkedet. Det kan både være foranstaltninger, der er rettet mod at få personen ud på det ordinære arbejdsmarked eller i støttet beskæftigelse, der sikrer en vis grad af selvforsørgelse. Men der er også sager, hvor det er formålsløst at afprøve arbejdsevnen i beskæftigelsesrettede foranstaltninger.

I periode 2006-2010 var antallet af de nye førtidspensionister, som blev arbejdsprøvet i beskæftigelsesrettede foranstaltninger, støt stigende. I 2006 havde 70 procent deltaget i beskæftigelsesrettede foranstaltninger, og i 2010 steg denne andel til 78 procent, *jf. tabel 1.2.*

Tabel 1.2 Udviklingen i nye førtidspensionister, der har deltaget i mindst en beskæftigelsesrettet foranstaltninger inden for de seneste fem år. 2006 -2010

	2006	2007	2008	2009	2010
Andel af ansøgere der har deltaget i mindst en foranstaltning	70	71	73	75	78
Antal ansøgere der har deltaget i mindst en foranstaltning	9.966	8.496	12.104	12.849	13.205

1.11 Kortere sagsbehandlingstid i kommuner og nævn

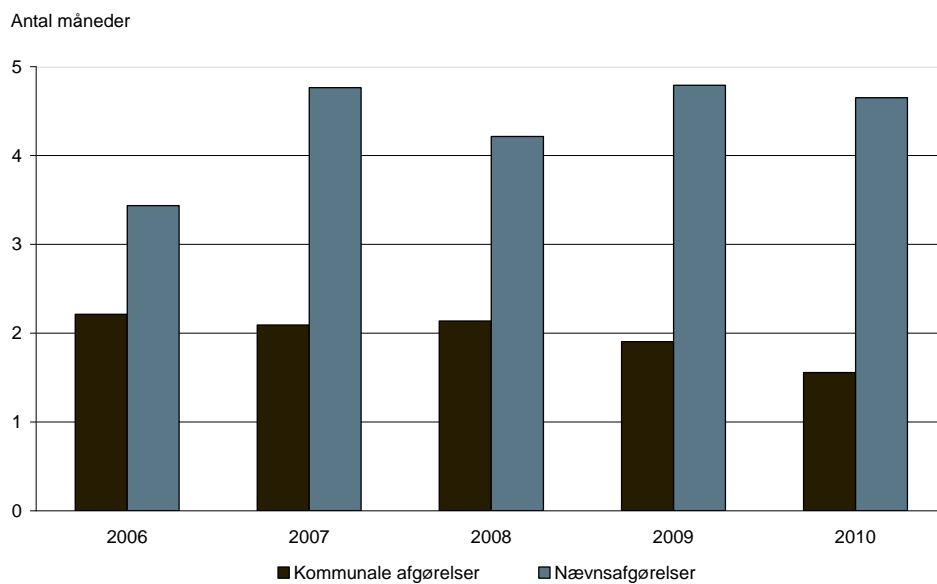
I bekendtgørelsen om lov om social pension fremgår det, at kommunalbestyrelsen skal træffe en afgørelse senest tre måneder efter, at sagen er overgået til behandling efter reglerne om førtidspension. Sagsbehandlingstiden er derfor defineret som perioden fra, at ansøgningen overgår til behandling efter pensionsloven, indtil kommunen træffer en afgørelse. Forud for at sagen overgår til behandling efter pensionsloven går der normalt en periode af varierende varighed, og først når det er dokumenteret, eller det på grund af særlige forhold er helt åbenbart, at arbejdsevnen ikke kan forbedres ved aktiverings-, revaliderings- og behandlingsmæssige samt andre foranstaltninger vil sagen overgå til behandling efter pensionslovens regler.

Udviklingen i sagsbehandlingstiden set over en femårsperiode fra 2006 til 2010 viste et fald i den gennemsnitlige kommunale sagsbehandlingstid med 18 dage, mens den gennemsnitlige sagsbehandlingstid i nævnene steg med 1 måned og 9 dage i samme periode.

I gennemsnit var sagsbehandlingstiden i kommunerne væsentlig kortere end den fastsatte maksimale tidsfrist på tre måneder, som reglerne foreskriver. I 2010 var den gennemsnitlige sagsbehandlingstid 1,6 måneder. Sammenlignet med 2006 var der fald i den gennemsnitlige sagsbehandlingstid på 18 dage, heraf et fald på 9 dage inden for det seneste år.

I 2010 var den gennemsnitlige sagsbehandlingstid i nævnene på 4,7 måneder. Den gennemsnitlige sagsbehandlingstid var steget med 1 måned og 9 dage siden 2006, dog var der et mindre fald på 3 dage fra 2009 til 2010, *jf. figur 1.14*.

Figur 1.14 Sagsbehandlingstid for afgørelser om førtidspension i kommuner og nævn. 2006-2010. Antal måneder



2 Afgørelser om førtidspension

I dette kapitel uddybes blandt andet, hvordan afgørelserne fordeler sig efter sagens udfald, baggrunden for ansøgningen og en række karakteristika omkring selve sagsbehandlingen.

2.1 89 procent af afgørelserne ender med tilkendelse

I 2010 blev der i kommunerne truffet 19.039 afgørelser om førtidspension. I 89 procent af afgørelserne blev der tilkendt pension til ansøgere, der ikke havde pension på ansøgningstidspunktet. I de resterende 11 procent af afgørelserne, blev der primært truffet afgørelse om afslag på tilkendelse af pension, *jf. tabel 2.1.*

Tabel 2.1 Kommunale afgørelser fordelt efter pensionsstatus på ansøgningstidspunktet og afgørelsens udfald. 2010

		Antal	Pct.
Ansøgere uden pension	Tilkendelse	16.992	89
	Afslag	1.675	9
	Uoplyst afgørelse	83	0
Ansøgere med pension	Opretholdelse	191	1
	Frakendelse	5	0
	Uoplyst afgørelse	32	0
Uoplyst pensionsstatus	-	61	0
Antal afgørelser i alt		19.039	100

Kommunale afgørelser til ansøgere uden pension fordelt efter anledning til ansøgningen

90 procent af ansøgningerne blev behandlet som almindelige førtidspensionssager, hvor der er krav om helhedsvurdering (§ 17, stk. 1, 1. pkt.) i forhold til alle muligheder for hjælp i den sociale lovgivning.

10 procent af ansøgningerne blev efter ansøgerens ønske behandlet på det foreliggende dokumentationsgrundlag (§ 17, stk. 1, 2.-3. pkt.).

Under 1 procent af ansøgningerne blev påbegyndt af kommunen uden ansøgerens samtykke (§ 17 stk. 2), *jf. tabel 2.2.*

Der var oftere afslag på førtidspension, hvis ansøgeren ønskede, at få sagen behandlet på det foreliggende dokumentationsgrundlag. I 2010 var 71 procent af afslagene truffet på det foreliggende grundlag, *jf. tabel 1.2.*

Tabel 2.2 Kommunale afgørelser fordelt efter anledning til ansøgningen. Ansøgere uden pension. 2010. Antal og procent

	Tilkendelser		Afslag		Uoplyst		I alt	
	Antal	Pct.	Antal	Pct.	Antal	Pct.	Antal	Pct.
Helhedsvurdering	16.327	96	480	29	41	49	16.848	90
Foreliggende grundlag	635	4	1.194	71	4	5	1.833	10
Uden ansøgers samtykke	30	<1	1	<1	0	0	31	<1
Uoplyst	0	0	0	0	38	46	38	<1
I alt	16.992	100	1.675	100	83	100	18.750	100

Note: På grund af afrundinger summer procentangivelsen ikke til 100.

Ansøgere med pension

I de 229 afgørelser i 2010, hvor ansøgerne allerede modtog førtidspension på tidspunktet for sagens påbegyndelse, var 84 procent af afgørelserne om genoptagelse til ny vurdering efter § 20 stk. 1, nr. 2. I alle sager, som blev genoptaget til ny vurdering, blev førtidspensionen opretholdt, *jf. tabel 2.3*.

Tabel 2.3 Kommunale afgørelser efter baggrunden for påbegyndelsen af sagen. Ansøgere med pension. 2010

	Opretholdelse		Frakendelse		Uoplyst		I alt	
	Antal	Pct.	Antal	Pct.	Antal	Pct.	Antal	Pct.
Genoptagelse til ny vurdering	191	100	0	0	2	6	193	84
Frakendelsessag	0	0	5	100	0	0	5	2
Uoplyst	0	0	0	0	30	94	31	14
I alt	191	100	5	100	32	100	229	100

Meget få sager vedrører andre sagstyper

Hovedparten af kommunernes afgørelser omhandler almindelige førtidspensionssager, og alene et mindre antal vedrører andre typer af afgørelser.

Andre sagstyper

- Remonstrationssager er sager, hvor kommunen genbehandler en sag, der er anket til det sociale nævn. Kun hvis kommunen ændrer afgørelsen, bliver sagen indberettet på ny.
- Genoptagelsessager er sager, som kommunen har taget op til ny vurdering på grund af ændringer af praksis, f. eks. Ny fortolkning af en lovbestemmelse.
- Hjemviste sager er sager, som af det sociale nævn er blevet sendt tilbage til kommunen med henstilling om, at sagen skal behandles igen.

Samlet set udgjorde remonstrationssagerne, genoptagelsessagerne og hjemviste sager under 1 procent af de kommunale afgørelser i 2009, *jf. tabel 2.4.*

Tabel 2.4 Antallet af afgørelser fordelt på sagstyper. 2010

	Antal afgørelser
Sager i alt	19.039
- Heraf remonstrationssager	65
- Heraf genoptagelsessager	98
- Heraf hjemviste sager	31

2.2 Læger var de primære samarbejdspartnere

Arbejdsevnetoden skal blandt andet sikre, at såvel ansøgerens ressourcer som jobfunktioner, kompetence og beskæftigelsesmuligheder på arbejdsmarkedet er blevet afdækket inden afgørelsen. Kommunen skal ved indberetningen af afgørelsen oplyse hvilke samarbejdspartnere, der bidrog til grundlaget for afgørelsen om førtidspension.

Kommunerne havde i 2010 samarbejdet med lægekonsulenter i 87 procent af afgørelserne om tilkendelse. Derudover var jobkonsulenter, revalideringsinstitutioner, arbejdsformidlingen og virksomheder blandt de hyppigst anvendte samarbejdspartnere, *jf. tabel 2.5.*

Tabel 2.5 Samarbejdspartnere der har bidraget til grundlaget for afgørelsen. Ansøgere uden pension. 2010. Procent

	Tilkendelser	Afslag
Lægekonsulenter	87	80
Arbejdsformidlingen	51	50
Andre	37	29
Jobkonsulenter	36	30
Revalideringsinstitutioner	22	19
Virksomheder	16	12
Handicapkonsulenter/ andre konsulenter	7	5
Uddannelsesinstitutioner	3	1
Faglige organisationer	2	3
Ingen samarbejdspartnere	1	5
A-kasser	0	1
Koordinationsudvalg	0	0
Bedriftssundhedstjenesten (BST)	0	0
Regionale arbejdsmarkedsråd	0	0

Note: Procenterne summer ikke til 100, da der kan flere samarbejdspartnere i de enkelte sager

Lidt færre lægeerklæringer i tilkendelsessager end i afslagssager

I 18 procent af tilkendelsessagerne var der ikke indhentet lægeerklæring fra praktiserende læge. Til sammenligning var der ikke indhentet lægeerklæring i 12 procent af slagssagerne. I 13 procent af tilkendelsessagerne var der ikke indhentet speciallægeerklæring, og i afslagssagerne var det tilsvarende i 8 procent af sagerne, hvor der ikke var indhentet speciallægeerklæring eller fra sygehus, *jf. tabel 2.6.*

I 2 procent af tilkendelsessagerne og i 1 procent af afslagssagerne er der ikke indhentet lægeerklæring hverken fra praktiserende læge, fra speciallæge eller fra sygehus, *jf. tabel 2.6.*

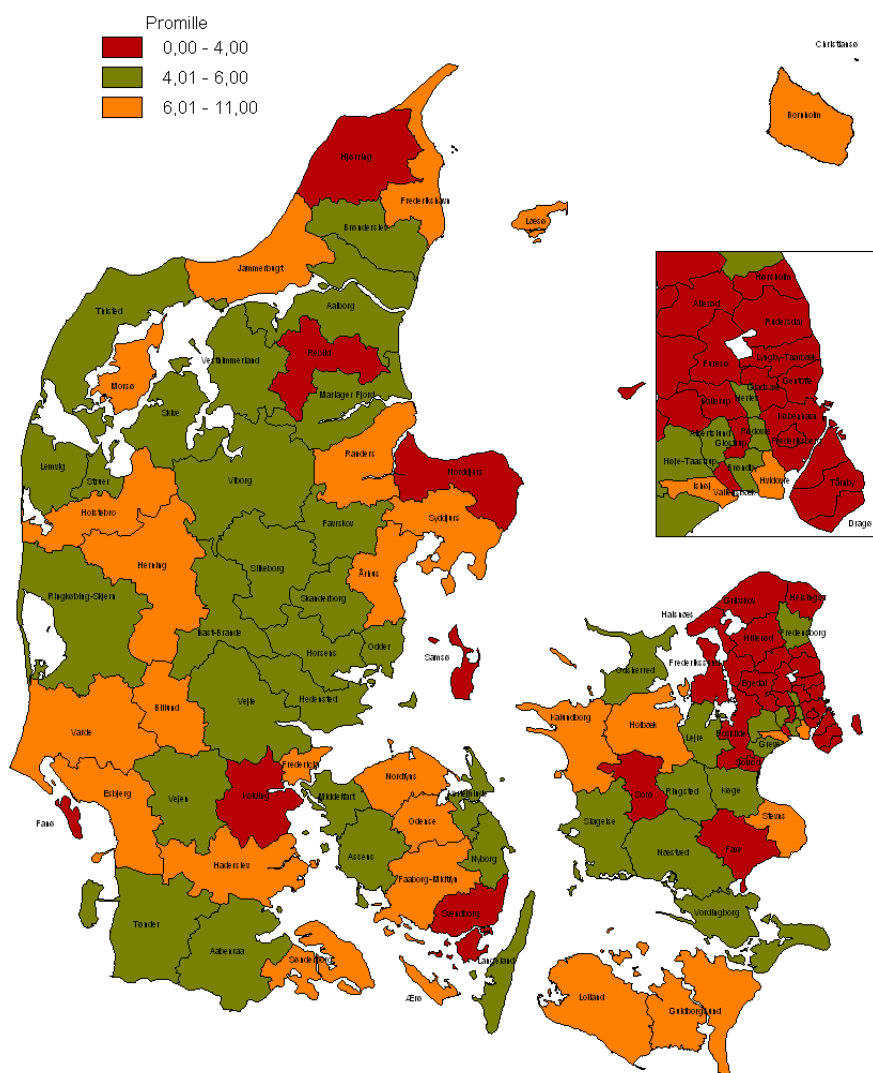
3 Hvem får førtidspension?

I dette kapitel gives en karakteristik af nye førtidspensionister, blandt andet deres alder, køn og hvilken hoveddiagnose, de fik tilkendt førtidspension på grundlag af.

3.1 Hvor tildeltes flest førtidspensioner?

Et danmarkskort viser, at der i 2010 oftere tilkendes førtidspension i udkantskommuner samt i Odense og Århus kommuner end i kommuner i Nordsjælland, *jf. figur 3.1.*

Figur 3.1 Tilkendelser pr 1.000. indbyggere i alderen 18-64 år



Note: Egedal Kommune har ikke indberettet afgørelser om førtidspension for 2010

3.2 Aldersgruppen 40-59 år udgjorde to ud af tre af de nye førtidspensionister

Førtidspension kan tilkendes personer indtil 65 år. Personer under 18 år kan få tilkendt førtidspension, men udbetalingen kan tidligst finde sted fra det fyldte 18. år. Som eksempel kan nævnes unge med en betydelig nedsat fysisk funktionsevne, hvor kommunen ønsker afgørelsen truffet, så personen er sikret en indkomst fra sit 18. år.

I 2010 var den gennemsnitlige alder for alle ansøger om førtidspension 45,6 år på ansøgningstidspunktet. Gennemsnitsalderen var lidt lavere (44,9 år) for de, der fik afslag på en førtidspension end for de, der fik tilkendt førtidspension (45,7 år), *jf. tabel 3.1.*

Tabel 3.1 Tilkendelser fordelt på alder og afgørelse. Uden pension. 2010 Antal og Procent

	Tilkendelser	Afslag	I alt
15-19 år	4	1	4
20-29 år	8	7	8
30-39 år	15	22	16
40-49 år	28	32	28
50-59 år	36	30	36
60-64 år	9	7	8
I alt	100	100	100
Gennemsnitlig alder	45,7	44,9	45,6
Antal ansøgere	16.992	1.675	18.667

3.3 Psykiske lidelser var hoveddiagnose i 51 procent af tilkendelserne

Ansøgerne har ofte mere end én sygdom, som får dem til at ansøge om førtidspension. I denne statistik fokuseres kun på den diagnose, som er den mest centrale i den enkeltes sygdomsbillede. På den baggrund var der flest, der blev tilkendt førtidspension med psykiske lidelser som hoveddiagnosen. I 2010 skyldtes i alt 51 procent af tilkendelserne en psykisk lidelse, mens 19 procent skyldtes sygdomme i bevægeapparatet.

For afslag på førtidspension var andelen med psykiske lidelser og med bevægeapparatsygdomme henholdsvis 43 og 31 procent, *jf. tabel 3.2.*

Tabel 3.2 Ansøgninger fordelt efter diagnose og afgørelse. 2010 Procent og antal

	Tilkendelser	Afslag	I alt
Psykiske lidelser	51	43	51
Bevægeapparatsygdomme	19	31	20
Øvrige diagnoser samt uoplyste	6	10	6
Hjerte- og karsygdomme	6	3	6
Nervesystemet og sanseorganer	6	4	5
Kræftsygdomme	5	1	5
Ulykkestilfælde, vold mv.	3	6	4
Sygdomme i åndedrætsorganer	2	2	2
Medfødte misdannelser	1	0	1
Social indikation	0	1	0
Total	100	100	100
Antal ansøgninger	16.992	1.675	18.667

De unge tilkendes oftere førtidspension grundet psykiske lidelser

I 2010 var andelen af tilkendelser til personer med psykiske lidelser markant højere for unge ansøgere end for ældre ansøgere. Af de 20-29-årige, som fik tilkendt førtidspension, fik 82 procent tilkendt førtidspension på baggrund af psykiske lidelser. Til sammenligning var det 26 procent af de 60-64årige, *jf. tabel 3.3*.

Tabel 3.3 Tilkendelser fordelt efter hoveddiagnose og alder. 2010. Procent

	15-19 år	20-29 år	30-39 år	40-49 år	50-59 år	60-64 år	I alt
Psykiske lidelser	74	82	68	57	38	26	51
Bevægeapparatsygdomme	1	3	12	19	25	26	19
Hjerte- og karsygdomme	1	1	2	5	9	14	6
Øvrige diagnoser samt uoplyste	2	3	6	6	7	6	6
Nervesystemet og sanseorganer	7	5	5	5	6	7	6
Kræftsygdomme	0	2	2	4	8	13	5
Ulykkestilfælde, vold mv.	1	3	5	4	3	3	3
Sygdomme i åndedrætsorganer	0	0	0	1	3	6	2
Medfødte misdannelser	13	1	0	0	0	.	1
Social indikation	0	0	0	0	0	0	0
Total	100	100	100	100	100	100	100
Antal	685	1.366	2.589	4.695	6.199	1.458	16.992

Tilkendelser fordelt på hoveddiagnose, køn og alder på ansøgningstidspunkt

I 2010 blev 52 procent af tilkendelserne om førtidspension til mænd givet på grundlag af en psykisk lidelse, for kvinderne var det tilsvarende 51 procent.

For alle aldersgrupper er psykiske lidelser, om end i varierende omfang, den hyppigste årsag til at mænd fik tilkendt førtidspension. For kvinder var psykiske lidelser også i vidt omfang hovedårsagen, men kvinder over 60-årige fik oftere tilkendt førtidspension grundet sygdomme i bevægeapparatet, *jf. tabel 3.4 og tabel 3.5.*

Tabel 3.4 Tilkendelser til *mænd* fordelt på hoveddiagnose og alder. 2010. Procent

	15-19 år	20-29 år	30-39 år	40-49 år	50-59 år	60-64 år	I alt
Psykiske lidelser	77	84	72	57	36	26	52
Bevægeapparatsygdomme	1	3	9	18	20	23	16
Hjerte- og karsygdomme	1	1	2	6	13	17	9
Øvrige diagnoser samt uoplyste	2	2	5	6	8	6	6
Nervesystemet og sanseorganer	6	4	4	5	6	8	5
Kræftsygdomme	0	1	2	3	8	11	5
Ulykkestilfælde, vold mv.	1	3	6	4	4	2	4
Sygdomme i åndedrætsorganer	0	0	0	2	4	6	3
Medfødte misdannelser	11	2	0	0	0	.	1
Social indikation	0	0	0	0	0	0	0
Total	100	100	100	100	100	100	100
Antal	413	760	1.144	2.063	2.922	778	8.080

Tabel 3.5 Tilkendelser til *kvinder* fordelt på hoveddiagnose og alder. 2010. Procent

	15-19 år	20-29 år	30-39 år	40-49 år	50-59 år	60-64 år	I alt
Psykelige lidelser	68	80	64	57	39	27	51
Bevægeapparatsygdomme	1	4	15	20	30	29	22
Øvrige diagnoser samt uoplyste	1	4	6	6	7	6	6
Kræftsygdomme	1	2	2	4	8	15	6
Nervesystemet og sanseorganer	10	6	5	5	6	6	6
Hjerte- og karsygdomme	0	0	2	4	6	10	4
Ulykkestilfælde, vold mv.	1	4	4	3	2	3	3
Sygdomme i åndedrætsorganer	.	0	0	1	3	5	2
Medfødte misdannelser	17	1	0	0	0	.	1
Social indikation	0	.	0	0	0	0	0
Total	100	100	100	100	100	100	100
Antal tilkendelser	272	606	1.445	2.632	3.277	680	8.912

Personer af ikke-vestlig herkomst udgjorde 18 procent af tilkendelserne i 2010

79 procent af de nye førtidspensionister i 2010 var af dansk herkomst, 3 procent var af vestlig herkomst i øvrigt og 18 procent var af ikke-vestlig herkomst. En fordeling af afslagene på førtidspension på herkomst viser, at danskerne udgjorde 72 procent af slagene, mens personer med ikke-vestlig herkomst udgjorde 25 procent, *jf. tabel 3.6*.

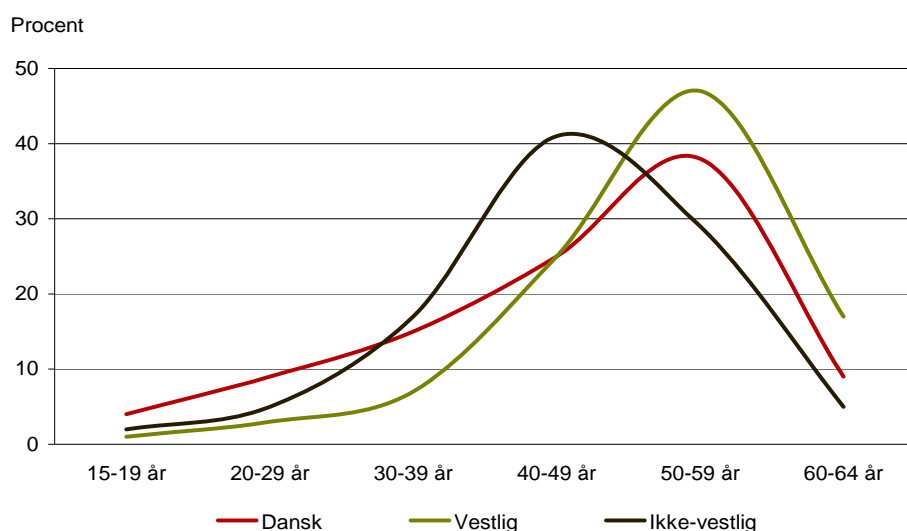
Tabel 3.6 Tilkendelser og afslag på førtidspension fordelt efter herkomst. 2010. Procent

	Tilkendelser	Afslag	I alt
Dansk	79	72	78
Vestlig	3	3	3
Ikke vestlig	18	25	19
Total	100	100	100
I alt	16.973	1.663	18.636

Note: 21 nye førtidspensionister var uoplyst med hensyn til herkomst i 2010.

Kilde: Ankestyrelsens førtidspensionsregister med Beskæftigelsesministeriets DREAM-register.

De fleste med ikke-vestlig herkomst, der fik tilkendt førtidspension, var i alderen 40-49 år. Personer med dansk eller vestlig herkomst var typisk i alderen 50-59 år, *jf. figur 3.2*.

Figur 3.2 Tilkendelser af førtidspension fordelt på herkomst og alder. 2010.

3.4 Tidligere beskæftigede inden for industri, råstofudvinding og forsyningsvirksomhed fik ofte tilkendt førtidspension

I 2010 havde 8.405, svarende til halvdelen, af de nye førtidspensionister været i beskæftigelse inden for de seneste fem år før ansøgningstidspunktet.

Tidligere beskæftigede inden for industri, råstofudvinding og forsyningsvirksomhed var overrepræsenteret i forhold til deres andel af de beskæftigede på arbejdsmarkedet (14 procent), mens de udgjorde 19 procent af de nye førtidspensionister i 2010, der tidligere havde været i beskæftigelse, *jf. tabel 3.7*.

Tidligere beskæftigede inden for offentlig administration, undervisning og sundhed fik tilkendt 27 procent af det samlede antal tilkendelser af førtidspension. De var underrepræsenteret, da de sammenlignet udgjorde brancherne 31 procent af det samlede antal beskæftigede. *jf. tabel 3.7*.

Tabel 3.7 Tilkendelser af førtidspension fordelt efter tidligere branchetilknytning og beskæftigede på arbejdsmarkedet. 2010. Antal og procent

	Antal tilkendelser	Procent af tilkendelser	Procent af beskæftigede
Landbrug, skovbrug og fiskeri	202	2	2
Bygge og anlæg	595	7	6
Handel og transport mv.	1.514	18	24
Industri, råstofudvinding og forsyningsvirksomhed	1.595	19	14
Erhvervsservice samt kultur, fritid og anden service	1.562	19	14
Offentlig administration, undervisning og sundhed	2.249	27	31
Uoplyst	688	8	8
Beskæftigede i alt	8.405	100	100

Kilde: Ankestyrelsens førtidspensionsregister og Danmarks Statistik, Statistikbanken. 2009

Den anden halvdel af ansøgerne havde ikke været i beskæftigelse inden for de seneste 5 år forud ansøgningen om førtidspension. Størstedelen af denne gruppe af nye førtidspensionister (89 procent) modtog offentlig forsørgelse på afgørelsestidspunktet, for eksempel sygedagpenge og kontanthjælp, *jf. tabel 3.8*.

Tabel 3.8 Nye førtidspensionister uden forudgående beskæftigelse inden for 5 år før ansøgningstidspunktet. 2010. Antal og procent

	Antal	Procent
Andre offentlige overførsler	7.636	89
Hjemmearbejdende uden løn	576	7
Skoleelev, studerende	367	4
Uoplyst	8	0
Antal ikke-beskæftigede i alt	8.587	100

Flertallet af nye førtidspensionister havde deltaget i mindst en beskæftigelsesrettet foranstaltning

I 2010 havde 80 procent af de nye førtidspensionister uden forudgående beskæftigelse inden for de seneste fem år før ansøgningstidspunktet været i mindst en beskæftigelsesrettet foranstaltning. Af de tidligere beskæftigede havde en lidt mindre andel, nemlig 76 procent, været i mindst en beskæftigelsesrettet foranstaltning, *jf. tabel 3.19*.

Tabel 3.9 Nye førtidspensionister opdelt på andel der har deltaget i mindst en beskæftigelsesrettet foranstaltning, 2010. Antal og procent

	Beskæftigede inden for de seneste fem år	Ikke-beskæftigede inden for de seneste fem år	Alle
Andel der har deltaget i mindst en foranstaltning	76	80	78
Andel der ikke har deltaget i mindst en foranstaltning	24	20	22
I alt	100	100	100
Antal tilkendelser	8.405	8.587	16.992

Afprøvning af arbejdsevnen

Efter pensionslovens § 18 træffer kommunalbestyrelsen afgørelse om, at sagen overgår til behandling efter reglerne om førtidspension, når det er dokumenteret, eller det på grund af særlige forhold er helt åbenbart, at arbejdsevnen ikke kan forbedres ved aktiverings-, revaliderings- og behandlingsmæssige samt andre foranstaltninger.

I visse særlige situationer vil førtidspensions sagen kunne påbegynde uden, at de relevante muligheder for at forbedre arbejdsevnen har været afprøvet i praksis. Det drejer sig om situationer, hvor en praktisk afprøvning af arbejdsevnen er åbenbar formålsløs eller endog vil kunne indebære risiko for forværring af personens tilstand.

I 2010 var arbejdsprøvning den hyppigst anvendte beskæftigelsesrettede foranstaltning uanset om personen havde været i beskæftigelse eller ej forud for tilkendelsen. Blandt de nye førtidspensionister i 2010 havde 63 procent deltaget i arbejdsprøvning eller andre erhvervsmodnende aktiviteter. Langt færre deltog i aktivering, fleksjob og jobtræning, *jf. tabel 3.10.*

Generelt havde en større andel af de ikke-beskæftigede inden for de seneste fem år deltaget i flere beskæftigelsesrettede foranstaltninger end førtidspensionister, der havde været i forudgående beskæftigelse.

Tabel 3.10 Alle beskæftigelsesrettede foranstaltninger fordelt på tidligere beskæftigede og ikke-beskæftigede inden for de seneste fem år. 2010 Procent.

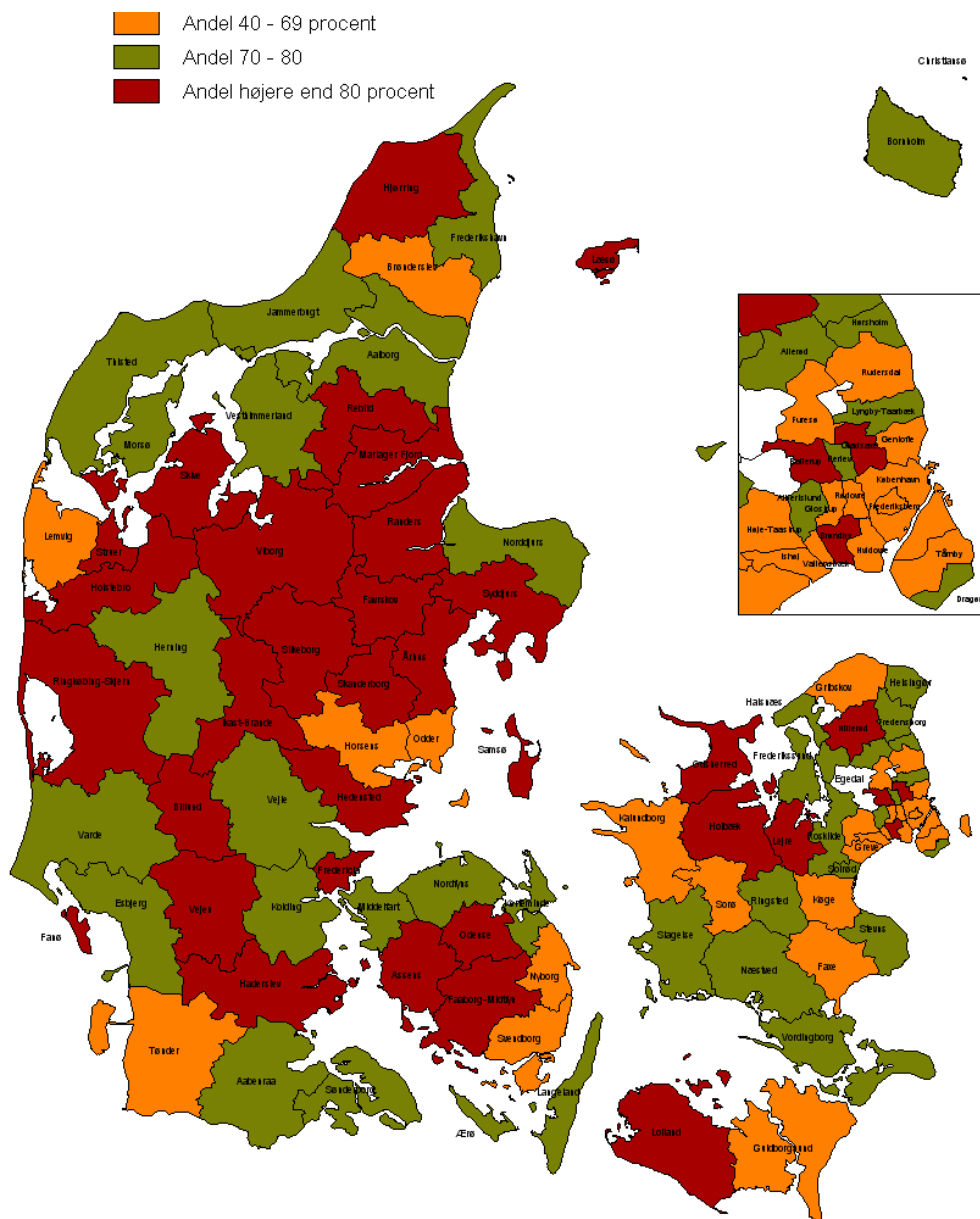
	Beskæftigede inden for de seneste fem år	Ikke-beskæftigede inden for de seneste fem år	Alle
Arbejdsprøvning og afklaring	63	64	63
Aktivering ¹⁾	9	29	19
Fleksjob	19	8	13
Andre foranstaltninger	11	16	13
Jobtræning	7	8	7
Uddannelse	2	6	4
Ingen foranstaltninger	26	22	24

Noter: 1) Aktivering dækker over aktivering efter lov om aktiv socialpolitik, lov om aktiv beskæftigelsespolitik og integrationslov
 Note: En person kan godt have deltaget i flere foranstaltninger, derfor summer tabellen ikke til 100

Regionale forskelle i deltagelse i beskæftigelsesrettede foranstaltninger

I 2010 havde flere nye pensionister forud for ansøgningen deltaget i mindst en beskæftigelsesrettet foranstaltning i kommuner i Jylland og på Fyn end i kommuner på Sjælland, *jf. figur 3.3.*

Figur 3.3 Andel af nye førtidspensionister der har deltaget i mindst en beskæftigelsesrettet foranstaltning i 2010. Procent



Note: Egedal Kommune har ikke indberettet afgørelser om førtidspension for 2010

Beskæftigelsesrettede foranstaltninger varierede med alder

Alderen på ansøgningstidspunktet har betydning for hvor mange, der deltog i mindst en beskæftigelsesrettet foranstaltning. I aldersgruppen 20-59 år blev næsten fire ud af fem arbejdsprøvet i mindst en beskæftigelsesrettet foranstaltning. Blandt de yngste og ældste nye førtidspensionister var det væsentligt færre. For aldersgrupperne 15-19 år var det omkring halvdelen og for de 60-65årige var det to tredjedele, *jf. tabel 3.11*.

Tabel 3.11 Deltagelse i beskæftigelsesrettede foranstaltninger og alder på ansøgningstidspunktet. 2010. Procent

	15-19 år	20-29 år	30-39 år	40-49 år	50-59 år	60-64 år	Alle
Har deltaget i mindst 1 foranstaltning	53	82	81	82	78	66	78
Ingen deltagelse i foranstaltning	47	18	19	18	22	34	22
I alt	100	100	100	100	100	100	100

Beskæftigelsesrettede foranstaltninger og herkomst

Herkomst har ingen betydning for andelen, der blev arbejdsprøvet i mindst en beskæftigelsesrettet foranstaltning før tilkendelsen af førtidspension, *jf. tabel 3.12*.

Tabel 3.12 Deltagelse i beskæftigelsesrettede foranstaltninger og ansøgernes herkomst. Procent. 2010.

	Dansk	Vestlig	Ikke-vestlig	Alle
Har deltaget i mindst 1 foranstaltning	78	77	78	78
Ingen deltagelse i foranstaltning	22	23	22	22
I alt	100	100	100	100

Note: Tabellen bygger på Ankestyrelsens førtidspensionsregister og Beskæftigelsesministeriets DREAM-register.

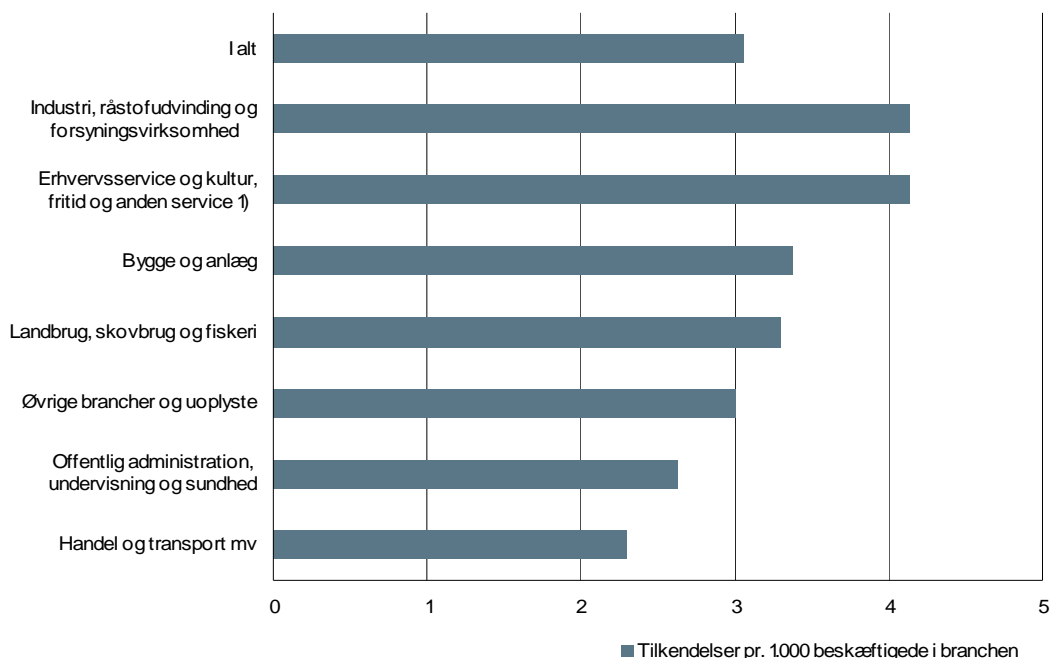
4 Tema - Forudgående beskæftigelse for nye førtidspensionister

Temaet har fokus på den halvdel af de nye førtidspensionister i 2010, som havde været i beskæftigelse inden for de seneste fem år før tilkendelsen af førtidspension. Den anden halvdel, som var ikke havde været i beskæftigelse, indgår ikke her.

4.1 Tilkendelser varierede mellem brancher

I 2010 var der i gennemsnit 3 tilkendelser af førtidspension pr. 1.000 beskæftigede. Dette antal varierede fra ca. 2 tilkendelser pr. 1.000 beskæftigede inden for brancherne handel og transport mv. til lidt over 4 tilkendelser inden for brancherne industri, råstofudvinding og forsyningsvirksomhed samt inden for erhvervs-service, kultur, fritid og anden service, jf. figur 4.1

Figur 4.1 Tilkendelser af førtidspension pr. 1.000 beskæftigede



Kilde: Ankestyrelsens førtidspensionsstatistik 2010. Beskæftigede 2009, Danmarks Statistik
Note: For en nærmere beskrivelse af brancherne se www.ast.dk

4.2 Flest tilkendelser af førtidspension i aldersgruppen 50-59 år

I 2010 steg tilkendelseshyppigheden af førtidspension frem til 60 år, herefter faldt hyppigheden frem til pensionsalderen. Fordelt på alder var tilkendelseshyppigheden pr. 1.000 beskæftigede både inden for de enkelte brancher og for brancherne under ét størst for aldersgruppen 50-59 år med 6,8 tilkendelser pr. 1.000 beskæftigede, *jf. tabel 4.1*.

Hyppigheden af tilkendelser af førtidspension for de 50-59årige var lavest inden for offentlig administration, undervisning og sundhed (5,2 tilkendelser pr. 1.000 beskæftigede) og størst inden for brancherne erhvervsservice samt kultur, fritid og anden service under ét (9,8 tilkendelser pr. 1.000 beskæftigede), *jf. tabel 4.1*

Tabel 4.1 Tilkendelser af førtidspension pr. 1.000 beskæftigede fordelt på alder. 2010

	15-29 år	30-39 år	40-49 år	50-59 år	60-66 år	I alt 15- 64 år	Antal tilkendelser
Handel og transport mv	0,3	1,6	3,1	6,5	4,5	2,3	1.514
Offentlig administration, undervisning og sundhed	0,4	1,3	2,4	5,2	3,4	2,6	2.249
Øvrige brancher og uoplyste	0,6	1,5	2,6	6,6	5,4	3,0	688
Landbrug, skovbrug og fiskeri	1,1	2,7	3,6	6,3	4,6	3,3	202
Bygge og anlæg	0,5	1,7	3,6	8,7	6,2	3,4	595
Erhvervsservice samt kultur, fritid og anden service	0,6	2,5	4,7	9,8	5,7	4,1	1.562
Industri, råstofudvinding og forsyningsvirksomhed	1,0	2,4	4,1	8,6	4,6	4,1	1.595
I alt	0,5	1,8	3,3	6,8	4,5	3,1	8.405

Kilde: Ankestyrelsen førtidspensionsstatistik. Befolkning 2010, Danmarks Statistik

Note: For en nærmere beskrivelse af brancherne se www.ast.dk

4.3 Kvinder tilkendtes oftere førtidspension uanset branche

Generelt tilkendtes kvinder oftere førtidspension end mænd. I 2010 var 53 procent af de nye førtidspensionister kvinder. Til sammenligning udgjorde kvinderne 47 procent af de beskæftigede.

Fordelt på brancher tilkendtes kvinder også oftere førtidspension inden for de enkelte brancher – dog undtagen bygge og anlæg. I 2010 udgjorde kvinderne 10 procent af de beskæftigede inden for bygge og anlæg og fik tilkendt 8 procent af førtidspensionerne inden for branchen.

Inden for offentlig administration, undervisning og sundhed var 72 procent af de ansatte kvinder, mens de til sammenligning udgjorde 83 procent af tilkendelserne om førtidspension inden for branchen, *jf. tabel 4.2*.

Tabel 4.2 Kvinders og mænds andel af tilkendte førtidspensioner og andel af beskæftigede fordelt på brancher. Procent. 2010

	Kvinders andel af tilkendelser	Mænds andel af tilkendelser	I alt	Kvinders andel af beskæftigede	Mænds andel af beskæftigede	I alt
Bygge og anlæg	8	92	100	10	90	100
Landbrug, skovbrug og fiskeri	31	69	100	21	79	100
Industri, råstofudvinding og forsyningsvirksomhed	34	66	100	30	70	100
Handel og transport mv.	43	57	100	39	61	100
Øvrige brancher og uoplyste	48	52	100	40	60	100
Erhvervsservice samt kultur, fritid og anden service ¹⁾	62	38	100	49	51	100
Offentlig administration, undervisning og sundhed	83	17	100	72	28	100
I alt	53	47	100	48	52	100

Kilde: Ankestyrelsens førtidspensionsstatistik 2010. Beskæftigede 2009, Danmarks Statistik

Note: For en nærmere beskrivelse af brancherne se www.ast.dk

Overvægt af mænd fik tilkendt førtidspension indenfor industri, råstofudvinding og forsyningsvirksomhed

Af de beskæftigede mænd fik 27 procent tilkendt førtidspension inden for brancherne industri, råstofudvinding og forsyningsvirksomhed, mens kun 19 procent var ansat i brancherne. Kvindernes andel af tilkendelser udgjorde tilsvarende 12 procent, mens alene 9 procent af kvinderne var beskæftiget i industri, råstofudvinding og forsyningsvirksomhed, *jf. tabel 4.3*.

Op mod halvdelen af de beskæftigede kvinder (46 procent) var ansat inden for brancherne offentlig administration, undervisning og sundhed. Andelen af det samlede antal tilkendte førtidspensioner til kvinder inden for brancherne var imidlertid lidt mindre, nemlig 42 procent. 16 procent af det samlede antal beskæftigede mænd var ansat inden for offentlig administration mv., men i lighed med kvinderne var andelen af det samlede antal tilkendte førtidspensioner mindre, nemlig 10 procent, *jf. tabel 4.3*.

Tabel 4.3 Kvinders og mænds andel af tilkendte førtidspensioner og andel af beskæftigede fordelt på brancher. Procent

	Kvinder	Mænd	Andel beskæftiget, kvinder	Andel beskæftiget, mænd
Bygge og anlæg	1	14	1	11
Landbrug, skovbrug og fiskeri	1	4	1	4
Øvrige brancher og uoplyste	7	9	7	10
Industri, råstofudvinding og forsyningsvirksomhed	12	27	9	19
Handel og transport mv	14	22	17	24
Erhvervsservice samt kultur, fritid og anden service	21	15	18	15
Offentlig administration, undervisning og sundhed	42	10	46	16
I alt	100	100	100	100

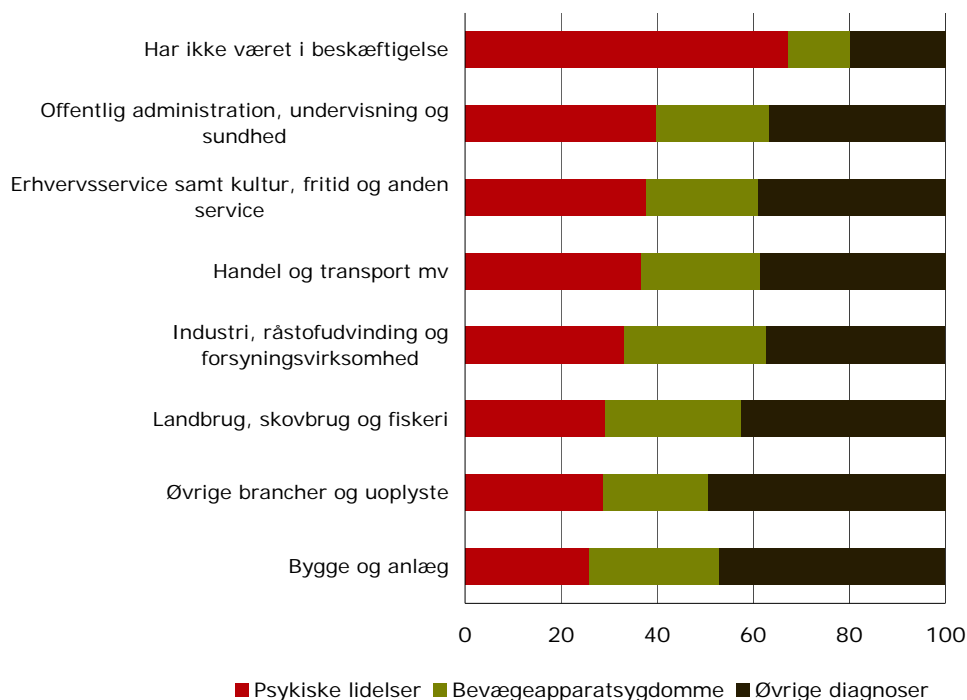
Kilde: Ankestyrelsen førtidspensionsstatistik. Befolkning 2010, Danmarks Statistik

Note: For en nærmere beskrivelse af brancherne se www.ast.dk

4.4 Tilkendelser på grundlag af hoveddiagnoser varierede mellem brancherne

To ud af tre, der ikke havde været i beskæftigelse forud for tilkendelsen af førtidspension, fik tilkendt førtidspension grundet psykiske lidelser. Brancherne offentlig administration, undervisning og sundhed havde flest nye førtidspensionister med psykiske lidelser (40 procent), *jf. figur 4.2*.

De nye førtidspensionister fra jobs i brancherne industri, råstof og forsyningsvirksomhed fik oftest tilkendt førtidspension grundet en lidelse i bevægeapparatet. Fra disse brancher fik 30 procent således tilkendt førtidspension grundet denne lidelse, mens det for de øvrige brancher i gennemsnit var 24 procent, *jf. figur 4.2*

Figur 4.2 Tilkendelse af førtidspension fordelt på hoveddiagnoser og brancher. 2010.

Note: For en nærmere beskrivelse af brancherne se [www. ast.dk](http://www.ast.dk)

4.5 Hyppigheden af tilkendelser var størst for ansøgere med ikke-vestlig herkomst

Hyppigheden af tilkendelser til tidligere beskæftigede ansøgere af ikke-vestlig herkomst (6,5 tilkendelser pr. 1.000 beskæftigede) var mere end dobbelt så stor som hyppigheden af tilkendelser til ansøgere med dansk og øvrig vestlig herkomst (med henholdsvis 2,8 og 3,1 tilkendelser pr. 1.000 beskæftigede). Ansøgere af ikke-vestlig herkomst havde især højere hyppighed af tilkendelser af førtidspension inden for industri, råstof udvinding og forsyningsvirksomhed (14,4 pr. 1.000 beskæftigede i branchen) samt inden for Offentlig administration, undervisning og sundhed (12,1 pr. 1.000 beskæftigede i branchen), *jf. tabel 4.4.*

Alene inden for brancherne landbrug, skovbrug og fiskeri var hyppigheden af tilkendelser for ansøgere af ikke-vestlig herkomst på linje med ansøgere med dansk herkomst, *jf. tabel 4.4.*

Tabel 4.4 Tilkendelser pr. 1.000 beskæftigede på herkomst og brancher. Procent

	Dansk	Vestlig	Ikke-vestlig	I alt
Bygge og anlæg	3,2	5,2	8,1	3,3
Erhvervsservice samt kultur, fritid og anden service	3,7	3,1	7,4	4,0
Handel og transport mv	2,1	2,3	4,1	2,2
Industri, råstofudvinding og forsyningsvirksomhed	3,5	3,9	14,4	4,1
Landbrug, skovbrug og fiskeri	2,7	2,7	2,7	2,7
Offentlig administration, undervisning og sundhed	2,5	3,2	3,5	2,6
Øvrige brancher og uoplyste	2,5	2,5	12,1	2,8
I alt	2,8	3,1	6,5	3,0
Antal tilkendelser	7.212	274	917	8.403

Kilde: Ankestyrelsens førtidspensionsregister. Beskæftigelsesministeriets DREAM-register. Beskæftigelse 2009 Danmarks Statistik

Note: For en nærmere beskrivelse af brancherne se www.ast.dk

4.6 Mindre regionale forskelle i tilkendelser

I 2010 var der i hovedparten af brancherne alene mindre regionale forskelle i andelen af tilkendelser i de forskellige på brancher. Hovedstaden adskiller sig ikke uventet ved at have lidt større andel af beskæftigede i brancherne offentlig administration, undervisning og sundhed og sammen med region Sjælland en mindre andel af beskæftigede inden for industri, råstofudvinding og forsyningsvirksomhed, *jf. tabel 4.5*.

Tabel 4.5 Tilkendelser af førtidspension fordelt på brancher og regioner. 2010. Procent

	Nordjylland	Midtjylland	Syddanmark	Hovedstaden	Sjælland
Bygge og anlæg	7	7	7	5	9
Erhvervsservice samt kultur, fritid og anden service	16	20	16	21	19
Handel og transport mv	18	17	19	17	19
Industri, råstofudvinding og forsyningsvirksomhed	19	23	23	10	14
Landbrug, skovbrug og fiskeri	5	2	3	1	2
Offentlig administration, undervisning og sundhed	28	26	26	29	26
Øvrige brancher og uoplyste	7	4	7	16	9
I alt	100	100	100	100	100
Antal tilkendelser	922	2.397	2.336	1.363	1.385

Note: For en nærmere beskrivelse af brancherne se [www. ast.dk](http://www.ast.dk)

Ankestyrelsens statistikker

Førtidspensioner: Årsstatistik 2010

Juni 2011

BILAG



Ankestyrelsen

Bilag 1 - Indsamling og behandling af data

1.1 Indsamling

Kommunerne og de sociale nævn udfylder et statistiskskema for hver førtidspensions sag, de træffer afgørelse i. Kommunerne og nævnene har i 2010 alene skulle indberette afgørelser efter nuværende ordning, jf. lov om social pension. Skemaerne skal være indsendt til Ankestyrelsen senest d. 7. i måneden efter, at afgørelsen er truffet.

Afgørelser om førtidspension

Afgørelserne dækker ansøgninger fra personer, som ikke tidligere har modtaget pension og afgørelser angående frakendelse og genoptagelse til ny vurdering. Hvis der er truffet flere afgørelser om den samme person, vil personen dermed indgå i statistikken hver gang, der er truffet en afgørelse. Årsstatistikken er således en afgørelsesstatistik, idet statistikken dækker antallet af afgørelser frem for antallet af personer. Der er dog årligt under 50 personer, der indgår i statistikken mere end én gang.

Øvrige typer af sager

Udfaldet af kontrolsager, hvor der foretages fornyet undersøgelse, er ligeledes indberettet uanset resultatet. Nævnene har også indberettet afgjorte ankesager. Dermed anskues en ankesag som en selvstændig sag i statistikken. Remonstrationssager¹ indgår også i statistikken, hvor indberetningen foretages af den instans, der har truffet afgørelse i sagen.

1.2 Skemaindhold

Statistikskemaerne efter nuværende ordning indeholder oplysninger om pågældende ansøgers personlige forhold såsom familie-, bolig-, økonomiske, helbredsmæssige forhold samt længste kompetencegivende uddannelse. De udfyldte skemaer indeholder også oplysninger om sagsbehandlingen, herunder blandt andet måned og år for sagens påbegyndelse og afgørelse, sagens art og udfald samt måned og år for en eventuel genvurdering af sagen.

1.3 Behandling af skemaoplysninger

Efter fremsendelse af statistiskskemaerne er ovennævnte data løbende kontrolleret. Opdages fejl og/eller mangler, er indsenderen af statistiskskemaet blevet kontaktet med henblik på afklaring eller komplettering af de afgivne oplysninger. Endvidere er der i

¹ Hvis en pensionsansøger klager over en instans afgørelse, og instansen på baggrund af klagen genvurderer afgørelsen, er der tale om en remonstrationssag. I denne statistik indgår remonstrationssager kun, hvis genvurderingen har ført til en ændret afgørelse. Instanserne indberetter ikke remonstrationssager, som ikke fører til en ændret afgørelse.

forbindelse med årsstatistikens udarbejdelse gennemført en række logiske tests og andre pålidelighedstests. Kunne fejlen eller manglen ikke korrigeres, er den pågældende oplysning registreret som *uoplyst*.

Fra 2008 og frem er der foretaget en validering af antallet af kommunernes indberetninger. Valideringer er foretaget i forhold til Beskæftigelsesministeriets Dreamregister. I 2009 og 2010 er kommunerne desuden blevet bedt om at bekræfte antallet af indberetninger til Ankestyrelsen, og der er blevet fulgt op med telefonisk henvendelse.

I løbet af 2010 er der udgivet kvartalsvise opgørelser over antallet af afgørelser og nye ansøgninger i 2010. De kvartalsvise opgørelser er afsluttet ved udgangen af det efterfølgende kvartal. Kvartalsopgørelserne og årsopgørelsen er ikke helt sammenfaldende. Det skyldes blandt andet, at flere kommuner først har indsendt deres afgørelser efter fristens udløb, samt at en række ukomplette og fejlagtige indsendelser først har kunnet rettes efterfølgende. Materialet, som indgår i denne årsstatistik, er senest indgået medio maj 2010. Senere indsendte indberetninger er således ikke medtaget i det materiale, der her foreligger.