

Ankestyrelsens statistikker

# Førtidspension

Årsstatistik 2011



Ankestyrelsen



## INDHOLDSFORTEGNELSE

	Side
<b>1 Tendenser 2007-2011</b>	<b>2</b>
1.1 Kommunerne tilkendte færre førtidspensioner i 2011	2
1.2 Større andel deltager i beskæftigelsesrettede foranstaltninger	5
1.3 I 2011 er gennemsnitsalderen for en ny førtidspensionist 45,8 år	6
1.4 Faldende andel af ikke-vestlige indvandrere blandt nye førtidspensionister	8
1.5 Fald i andelen af nye førtidspensionister med en psykisk diagnose	10
1.6 Helbredet er et centralt element i ressourceprofilen	11
1.7 Halvdelen af de nye førtidspensionister er uden forudgående beskæftigelse	12
1.8 Fald i andel af nye førtidspensionister, der kom fra kontanthjælp	14
1.9 Kortere sagsbehandlingstid i kommunerne og længere i nævnene	15
<b>2 Sagsbehandlingen af sager om førtidspension</b>	<b>17</b>
2.1 87 procent af afgørelserne ender med tilkendelse	17
2.2 To tredjedele af afgørelserne på det foreliggende grundlag ender med afslag	17
2.3 Genoptagelse til ny vurdering fører sjældent til frakendelse af førtidspension	18
2.4 Læger er de primære samarbejdspartnere	19
<b>3 Hvem får førtidspension?</b>	<b>22</b>
3.1 Hvor i landet tildeles flest førtidspensioner?	22
3.2 Flest afslag på førtidspension til de 30- 49-årige	23
3.3 Psykisk lidelse er hoveddiagnosen i godt halvdelen af tilkendelserne	24
3.4 Kvinder tilkendes oftere end mænd førtidspension med bevægeapparatsygdomme	25
3.5 15 procent af de nye førtidspensionister var ikke-vestlige indvandrere	27
3.6 Tidligere beskæftigede inden for industri, råstofudvinding og forsyningsvirksomhed fik oftere end andre tilkendt førtidspension	28
3.7 Flertallet af nye førtidspensionister havde deltaget i mindst en beskæftigelsesrettet foranstaltning	30
<b>4 TEMA om alder - under 40 år og 40 år og derover</b>	<b>34</b>
4.1 Tendenser 2007 - 2011	34
4.2 Afgørelser om førtidspension i 2011	37
<b>Bilag 1 Indsamling og behandling af data</b>	<b>43</b>

## Forord

Ankestyrelsen udgiver hvert år statistikken *Førtidspensioner: Årsstatistik*, der belyser aspekter af årets afgørelser i førtidspensionssager.

Kvaliteten af en statistik som denne afhænger i høj grad af den indsats, som medarbejderne i kommuner og nævn udfører med at indberette oplysninger om førtidspensionsafgørelserne. Ankestyrelsen vil gerne takke de medarbejdere, der er med til at sikre fyldestgørende og korrekte oplysninger.

- Kapitel 1 beskriver udviklingen i afgørelser om førtidspension i perioden 2007-2011. Det uddybes blandt andet, hvordan afgørelserne har udviklet sig på henholdsvis tilkendelser og afslag, hvilket grundlag kommunerne har truffet afgørelsen på og udviklingen i diagnoser
- Kapitel 2 har blandt andet fokus på, hvordan afgørelserne fordeler sig efter sagens udfald, og hvad der er baggrund for ansøgningen.
- Kapitel 3 beskriver de personer, som søgte om førtidspension i kommunerne i 2011 efter lov om social pension (nuværende ordning). Der er blandt andet fokus på deltagelse i de beskæftigelsesrettede foranstaltninger forud for tilkendelsen af førtidspension.
- Kapitel 4 har fokus på de yngre førtidspensionister under 40 år og de ældre på 40 år og derover. Der ses blandt andet på forskelle med hensyn til den diagnose, som lå til grund for tilkendelsen af førtidspension og beskæftigelse inden for de seneste 5 år forud for tilkendelsen af førtidspension.

Størstedelen af de data, som er grundlaget for årsstatistikken, kan findes via Tal fra Ankestyrelsen, som findes på [Ankestyrelsens hjemmeside](#). Her er det også muligt at trække data på kommuneniveau. Dataportalen giver mulighed for at udtrække data fra et udvalg af Ankestyrelsens statistikker.

Årsstatistikken udkommer elektronisk på Ankestyrelsens hjemmeside.

# 1 Tendenser 2007-2011

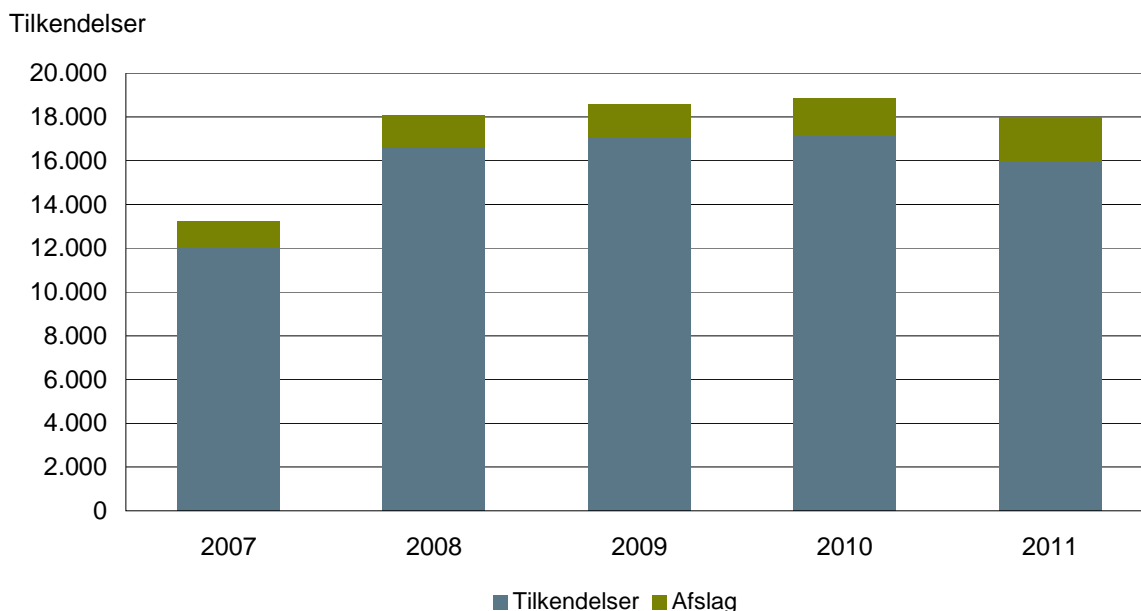
I dette kapitel belyses udviklingen i tilkendelser af førtidspension inden for de seneste 5 år. Det uddybes blandt andet, hvordan afgørelserne har udviklet sig på henholdsvis tilkendelser og afslag, hvilket grundlag kommunerne har truffet afgørelsen på og udviklingen i diagnoser. Afgørelserne vedrører lov om social pension, som trådte i kraft 1. januar 2003 (nuværende ordning).

## 1.1 Kommunerne tilkendte færre førtidspensioner i 2011

I 2011 fik 15.969 borgere tilkendt en førtidspension. Det er et fald på 1.183 tilkendelser i forhold til 2010, hvor 17.152 personer fik tilkendt førtidspension. I 2011 fik 2.020 afslag på ansøgning om førtidspension, det er en stigning på 300 i forhold 2010, hvor 1.720 fik afslag, *jf. figur 1.1.*

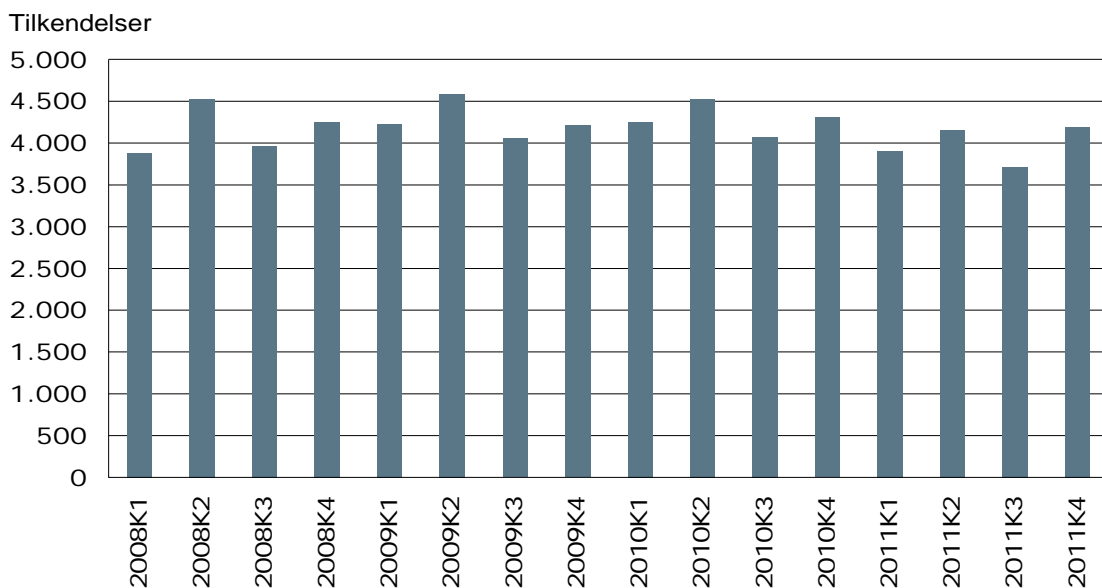
Udviklingen i tilkendelser af førtidspension inden for de seneste 5 år viser en stigning i antallet af tilkendelser frem til 2010, og herefter et fald i antallet af tilkendelser af førtidspension fra 2010 til 2011. Der var i hele perioden en stigning i afslag på ansøgning om førtidspension fra 1.218 i 2007 til 2.020 i 2011, *jf. figur 1.1.*

**Figur 1.1** Antallet af tilkendelser af førtidspension. 2007-2011



Kommunernes tilkendelse af førtidspension viser, at der er tale om mindre sæsonudsving over året. Sæsonudsvingene viser, at kommunerne tilkendte flest førtidspensioner i 2. kvartal, og ikke overraskende tilkendte kommunerne færrest førtidspensioner i 3. kvartal, hvor sommerferieperioden indgår, jf. figur 1.2.

**Figur 1.2** Antallet af tilkendelser af førtidspension fordelt på kvartaler. 2008-2011



### Grundlaget for statistikken om afgørelser om førtidspension

Ankestyrelsens årsstatistik er en afgørelsesstatistik, der omfatter antallet af afgørelser, hvor der tilkendes førtidspension. Hvis der i løbet af året er truffet flere afgørelser om den samme person, vil personen indgå i statistikken hver gang, der er truffet en afgørelse.

Andelen, der indgår med flere afgørelser, skønnes dog at være mindre end en procent af det samlede antal årlige afgørelser.

Grundlaget for statistikken er de indberetninger af afgørelser om førtidspension, som kommuner og nævn træffer efter lov om social pension (nuværende ordning).

## Kommunernes forskellige grundlag for behandling af en førtidspensions sag

### Lov om social pension

#### Helhedsvurdering

- § 17, stk. 1, nr. 1, omhandler ansøgninger, hvor der er et krav om helhedsvurdering i forhold til alle muligheder for hjælp i den sociale lovgivning.
- **Det foreliggende grundlag**
- § 17, stk. 1, nr. 2-3, omhandler ansøgninger, hvor ansøger ønsker, at sagen behandles på det foreliggende dokumentationsgrundlag
- **Uden samtykke**
- § 17, stk. 2, omhandler sager, hvor kommunen har påbegyndt sagen uden ansøgers samtykke

#### Helhedsvurdering

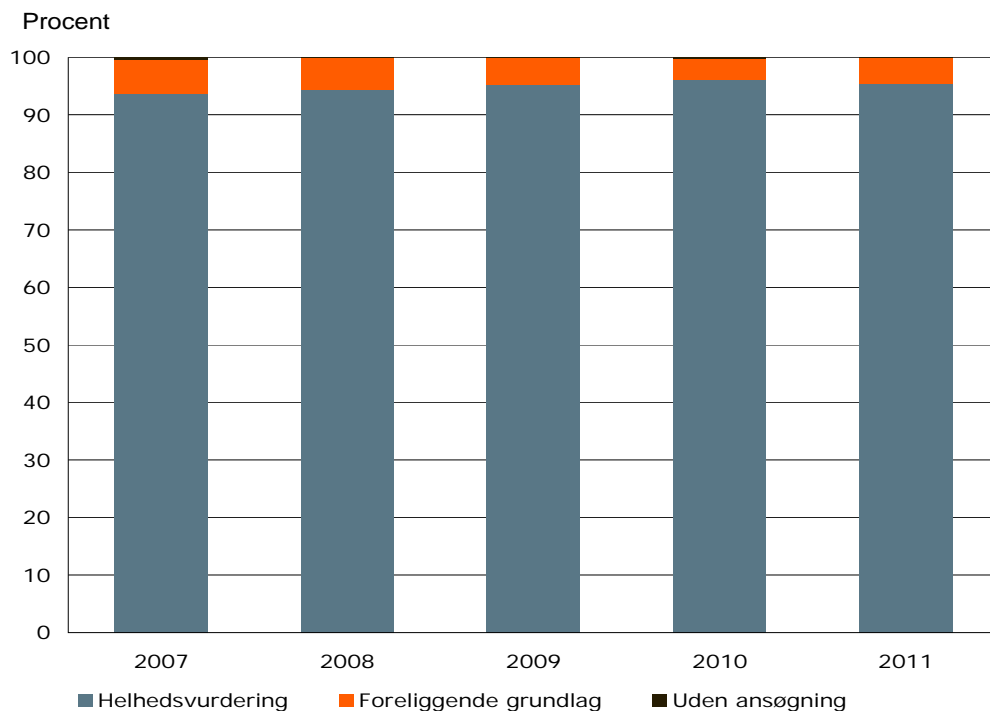
Helhedsvurdering af ansøgninger om førtidspension er hovedreglen, når kommunerne behandler en ansøgning om førtidspension. Kommunernes pligt til at foretage en helhedsvurdering af en ansøgning om førtidspension indebærer, at de skal vurdere ansøgningen i forhold til alle relevante hjælpemuligheder efter den sociale lovgivning - ikke kun i forhold til ansøgningen om førtidspension. Der er i den viste periode mindre ændringer i andelen, der blev tilkendt førtidspension på baggrund af en helhedsvurdering (§ 17, stk. 1, 1. pkt.) I 2011 blev 95 procent af tilkendelserne af førtidspension tilkendt på grundlag af en helhedsvurdering, og i 2010 var det 96 procent, *jf. figur 1.3.*

#### På det foreliggende grundlag

Førtidspensionsreformen, der trådte i kraft i 2003, har gjort det muligt for borgeren at stille krav om, at ansøgningen om førtidspension behandles på det foreliggende grundlag (§ 17, stk. 1, 2.-3. pkt.). I 2007 udgjorde andelen af tilkendelser efter ansøgning på det foreliggende grundlag ca. 6 procent af det samlede antal tilkendelser, mens det var faldet til ca. 4 procent i 2011, *jf. figur 1.3.*

#### Uden samtykke

Kommunerne har mulighed for at påbegynde en sag eller træffe afgørelse om tilkendelse af førtidspension til en person, der ikke selv har rettet henvendelse herom (§ 17, stk. 2). Andelen af førtidspensioner, som blev tilkendt uden samtykke, er stort set uændret i perioden og udgør under en procent af det samlede antal afgørelser, *jf. figur 1.3.*

**Figur 1.3** Tilkendelser af førtidspension fordelt på grundlaget for sagen. 2007-2011

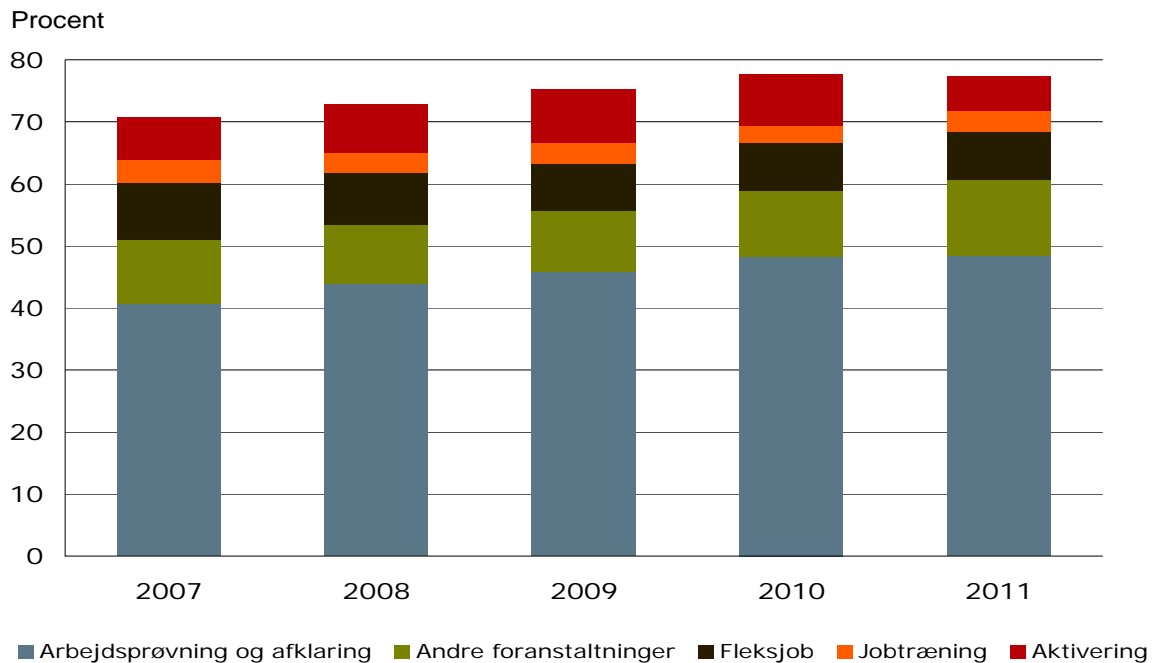
## 1.2 Større andel deltager i beskæftigelsesrettede foranstaltninger

Ifølge lov om social pension skal alle foranstaltninger, der kan forbedre arbejdsevnen, være afprøvet inden der indledes en førtidspensionssag. For at sikre at personer, der tilkendes førtidspension, ikke har en arbejdsevne, der kan give dem aktiv selvforsørgelse frem for at modtage førtidspension, skal arbejdsevnen som udgangspunkt være afprøvet gennem beskæftigelsesrettede foranstaltninger.

I 2011 havde 77 procent af alle nye førtidspensionister deltaget i mindst én beskæftigelsesrettet foranstaltning forud for tilkendelsen af førtidspension. I den viste femårsperiode var der en stigning fra 71 procent i 2007 til 77 procent i 2011, *jf. figur 1.4.*

Figuren viser alene den seneste foranstaltning, som den nye pensionist har deltaget i. Her er det særligt arbejdsprøvning og andre foranstaltninger, som er steget de seneste fem år, mens færre som seneste foranstaltning har været i aktivering og fleksjob, *jf. figur 1.4.*

**Figur 1.4** Andel af nye førtidspensionister med forudgående deltagelse i beskæftigelsesrettede foranstaltninger. 2007-2011



Note: Der er mulighed for deltagelse i flere forskellige beskæftigelsesrettede foranstaltninger; men figuren viser alene, hvilken foranstaltning den nye førtidspensionist deltog i umiddelbart forud for tilkendelsen.

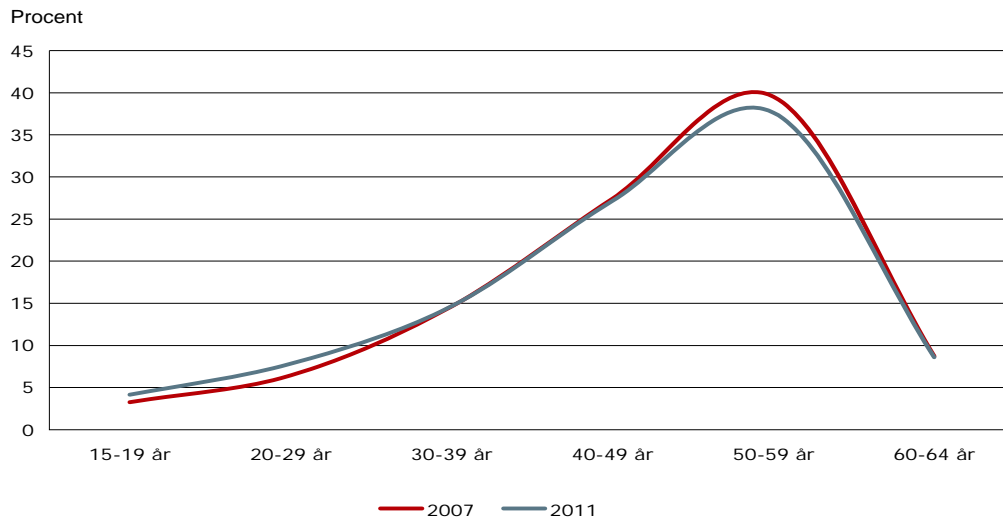
### 1.3 I 2011 er gennemsnitsalderen for en ny førtidspensionist 45,8 år

De seneste fem år er den gennemsnitlige alder for nye førtidspensionister faldet med ca. ét år fra 46,7 år i 2007 til 45,8 år i 2011.

Faldet i den gennemsnitlige alder for en ny førtidspensionist skyldes hovedsagligt, at der i 2011 var en mindre andel af nye førtidspensionister i aldersgruppen 50-59 år, mens en stigende andel var under 30 år sammenlignet med 2007. I 2011 var således 38 procent af de nye førtidspensionister i aldersgruppen 50-59 år, mens det i 2007 var 40 procent af førtidspensionisterne. De under 30-årige udgør 10 procent af de ny førtidspensionister i 2007, og denne andel var steget til 12 procent i 2011, *jf. figur 1.5*.



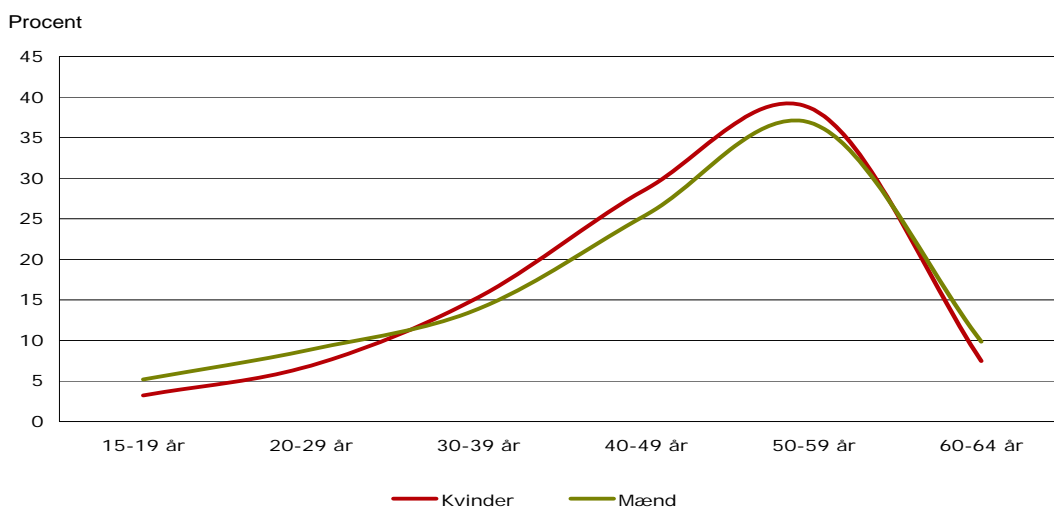
**Figur 1.5** Aldersfordeling for nye førtidspensionister. 2007 og 2011



**Flere kvinder end mænd i alderen 30-59 år fik tilkendt førtidspension**

Opdelt på mænd og kvinder viser tallene for 2011, at der var en lidt større andel af mænd end kvinder blandt unge under 30 år og ældre over 60 år, der fik tilkendt førtidspension. Omvendt var der en større andel af kvinder i aldersgruppen 30-59 år, der blev tilkendt førtidspension i 2011, *jf. figur 1.6*

**Figur 1.6** Tilkendelser af førtidspension fordelt på køn og alder. 2011



## 1.4 Faldende andel af ikke-vestlige indvandrere blandt nye førtidspensionister

Andelen af tilkendelser af førtidspension til indvandrere med ikke-vestlig oprindelse er faldet over en femårsperiode. I 2007 udgjorde tilkendelse af førtidspension til indvandrere med ikke-vestlig baggrund 17,1 procent af alle nye tilkendelser af førtidspension, mens de i 2011 udgjorde 15,2 procent. I samme periode steg deres andel af befolkningen fra 6,0 procent i 2007 til 6,6 procent i 2011, *jf. tabel 1.1*.

Andelen af tilkendelser af førtidspension til personer med dansk oprindelse steg i samme periode fra 80,3, til 81,5 procent, og tilsvarende faldt deres andel af befolkningen fra 89,9 i 2007 til 88,3 procent i 2011, *jf. tabel 1.1*.

**Tabel 1.1** Andel af tilkendelser og andel af befolkning fordelt på herkomst og oprindelse<sup>1)</sup>. 2007 og 2011. Procent

	Andel af tilkendelser 2007	Andel af befolkningen 2007 <sup>2)</sup>	Andel af tilkendelser 2011	Andel af befolkningen 2011 <sup>2)</sup>
Personer med dansk oprindelse	80,3	89,9	81,5	88,3
Ikke-vestlig, Efterkommere <sup>3)</sup>	0,3	0,6	0,6	0,9
Ikke-vestlig, Indvandrere	17,1	6,0	15,2	6,6
Vestlig, Efterkommer <sup>3)</sup>	0,2	0,2	0,2	0,2
Vestlig, Indvandrere	2,1	3,3	2,5	4,0

Kilde: Tabellen er dannet ved at samkøre Ankestyrelsens førtidspensionsregister med Beskæftigelsesministeriets DREAM-register.

Kilde: 2) Danmarks Statistik, Statistikbanken- Befolkning mellem 18-64 år – Tallene er opdateret pr. 21.05.2013

Note: 1) Vestlig er eksklusive Danmark.

Note: 3) Andelen af tilkendelser skal ses i lyset af, at gennemsnitsalderen for ikke-vestlige efterkommere er væsentlig lavere end de øvrige grupper.

### Samkøring med Beskæftigelsesministeriets DREAM-register

Ved at samkøre Ankestyrelsens førtidspensionsoplysninger med Beskæftigelsesministeriets DREAM-register er det muligt at opdele nye førtidspensionister efter etnisk oprindelse. DREAM-registret indeholder oplysninger om alle borgere, der på et eller andet tidspunkt har modtaget overførselsindkomster siden 1991. Registret indeholder ligeledes enkelte baggrundsoplysninger, herunder etnisk oprindelse.

#### Definition af oprindelse:

##### Ikke-vestlig oprindelse<sup>1)</sup>

- En person født i Danmark som er dansk statsborger, men har tyrkiske forældre, vil i DREAM være etnisk tyrker, altså ikke-vestlig oprindelse

##### Vestlig oprindelse<sup>1)</sup>

- En person født i Danmark som er dansk statsborger, men som har franske forældre, vil i DREAM være etnisk fransk, altså vestlig oprindelse

##### Dansk oprindelse

- En person født i Danmark som er dansk statsborger, men har forældre, der begge er 2. generationsindvandrere, født i Danmark og er danske statsborgere, vil i DREAM være etnisk dansker.

Kilde: Beskæftigelsesministeriets DREAM-register.

Note: 1) For afgrænsning af hvilke lande der er henholdsvis vestlige lande og ikke-vestlige henvises til Danmarks Statistiks: Befolkningsstatistik.

#### Definition af herkomst:

- **Indvandrere** er født i udlandet. Ingen af forældrene er både danske statsborgere og født i Danmark. Hvis der ikke findes oplysninger om nogen af forældrene, og personen er født i udlandet, opfattes personen som indvandrer.
- **Efterkommere** er født i Danmark. Ingen af forældrene er både danske statsborgere og født i Danmark. Hvis der ikke findes oplysninger om nogen af forældrene, og personen er udenlandsk statsborger, opfattes personen som efterkommer. Når en eller begge forældre, der er født i Danmark, opnår dansk statsborger skab, vil deres børn ikke blive opfattet som efterkommere. Men hvis begge danskfødte forældre fastholder udenlandsk statsborgerskab, vil deres børn blive opfattet som efterkommere.
- **Personer med dansk oprindelse** er personer, uanset fødested, der har mindst en forælder, der både er dansk statsborger og er født i Danmark.

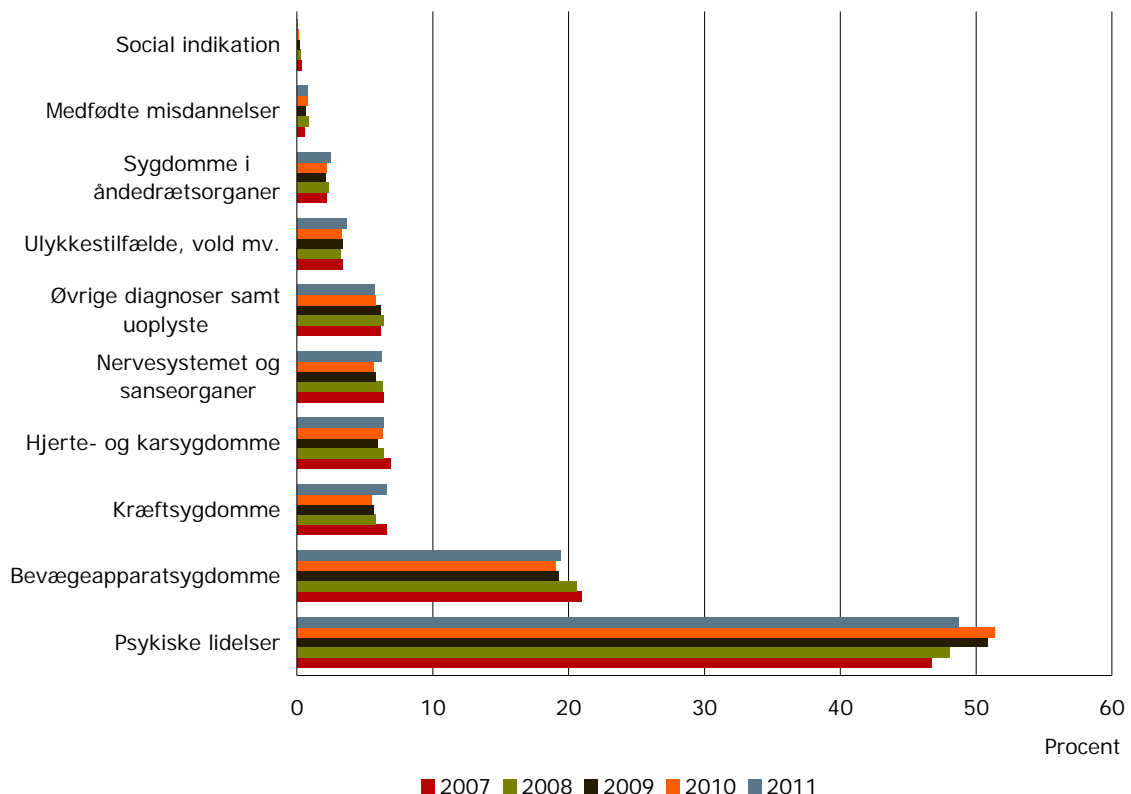
Kilde: Danmarks Statistik

## 1.5 Fald i andelen af nye førtidspensionister med en psykisk diagnose

De fleste tilkendelser om førtidspensioner sker på baggrund af psykiske lidelser. Det sker i omkring halvdelen af tilkendelserne i perioden 2007 til 2011. Andelen af tilkendelserne, der sker på baggrund af en psykisk diagnose, har været stigende fra 47 procent i 2007 til 52 procent i 2010, men i 2011 faldt andelen af tilkendelser på baggrund af en psykisk lidelse til 49 procent, *jf. figur 1.7.*

Den næsthøypigste baggrund for tilkendelse af førtidspension var sygdomme i bevægeapparatet. Tilkendelse af førtidspension udgjorde i den viste femårsperiode omkring 20 procent af tilkendelserne. Fra 2010 til 2011 ses en mindre stigning i andelen af tilkendelser på baggrund af især kræftsygdomme, ulykkestilfælde, vold mv. samt sygdomme i nervesystem og sanseorganer, *jf. figur 1.7.*

**Figur 1.7** Tilkendelser af førtidspension fordelt efter hoveddiagnose. 2007-2011



## 1.6 Helbredet er et centralt element i ressourceprofilen

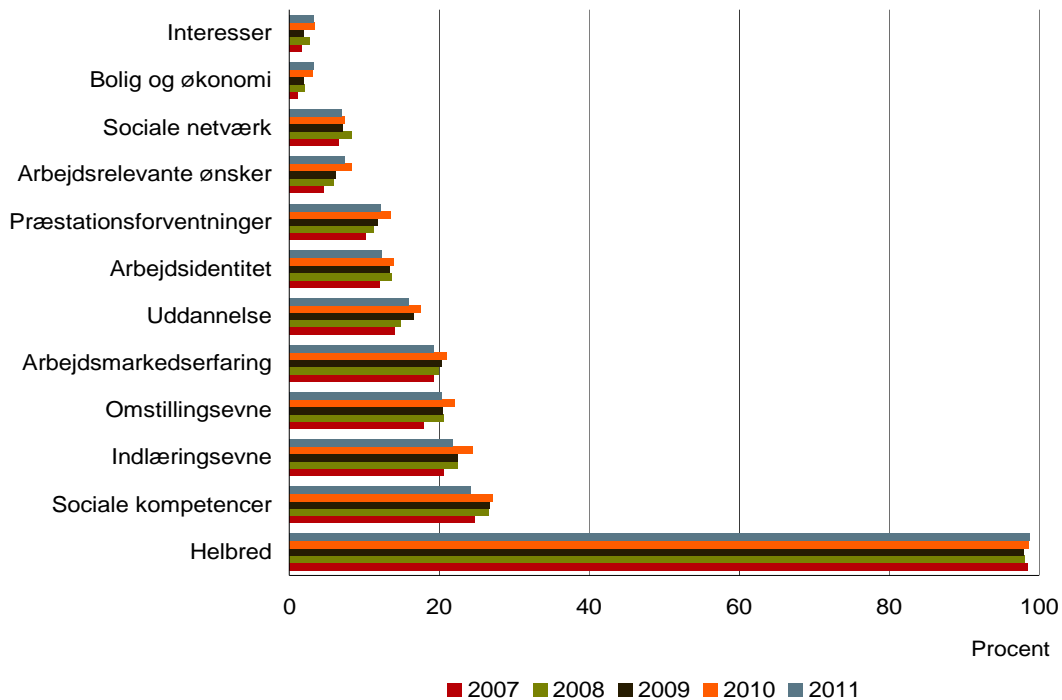
Ved tilkendelse af førtidspension skal kommunerne følge en særlig metode ved vurderingen af arbejdsevnen. Arbejdsevnetmetoden stiller krav om, at der under sagsbehandlingen fokuseres på ansøgerens ressourcer i forhold til enhver form for jobmulighed på arbejdsmarkedet. I helhedsvurderingen skal der således ses bredt på borgerens forskellige beskæftigelsesrettede ressourcer.

### Tilkendelsessager

Ved indberetningen af en førtidspensionssag skal afgørelsesmyndigheden oplyse hvilke elementer af ressourceprofilen, der er lagt vægt på ved afgørelsen om førtidspension. Da ressourceprofilen viser et samlet billede af ansøgerens ressourcer, kan ét eller flere elementer være udslagsgivende for, om der kan tilkendes førtidspension. Der kan således i én afgørelse være lagt særlig vægt på flere af ressourceprofilens enkelte dele.

I alle årene fra 2007 til 2011 indgik helbredet i så godt som alle tilkendelser af førtidspension som et element, der blev lagt vægt på, ved afgørelsen om førtidspension. Mens sociale kompetencer indgik i omkring 20-25 procent af tilkendelserne af førtidspension i den viste femårsperiode, *jf. figur 1.8*.

**Figur 1.8** Ressourceprofilelementer ved tilkendelse af førtidspension. 2007-2011

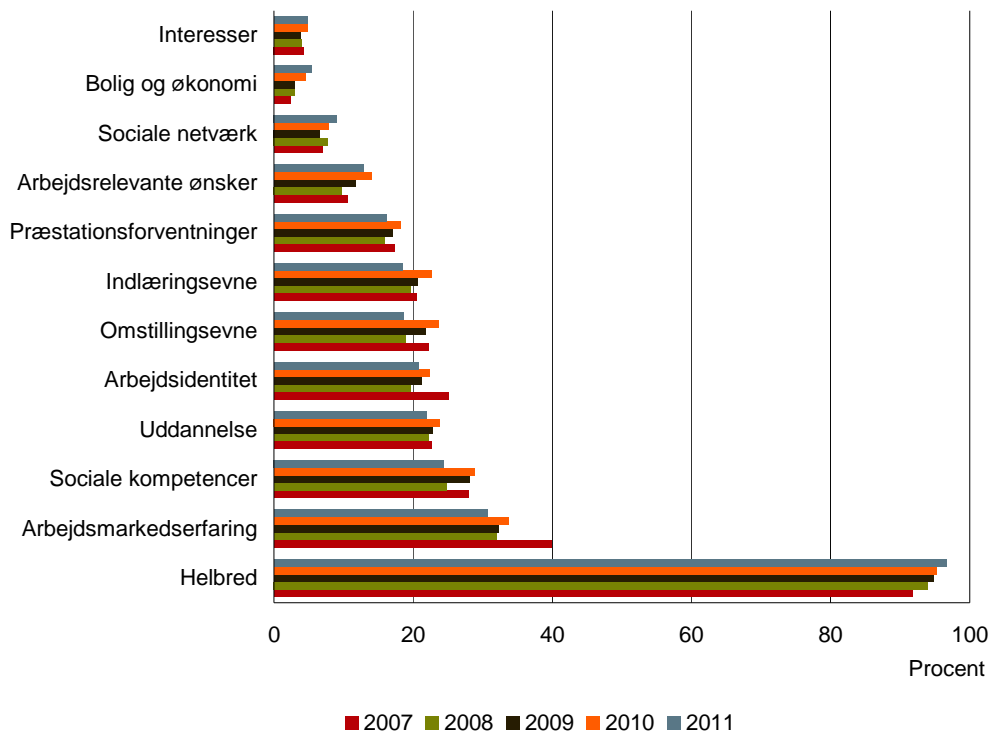


Note: Procenterne summer ikke til 100, da der kan være flere ressourceprofilelementer, som har indgået i afgørelsen.

### Afslagssager

I sager om afslag på ansøgning om førtidspension var der ligeledes lagt vægt på helbredet i så godt som alle sager; men i modsætning til tilkendelsessagerne var der generelt flere sager, hvor andre elementer i ressourceprofilen vægtede ved afgørelsen. I perioden 2007-2011 ses dog et fald i andre elementer, der vægtede ved afgørelsen. Faldet var mest markant for arbejdsmarkedserfaring, men der var også blevet lagt mindre vægt på uddannelse, sociale kompetencer og sociale netværk ved afslag på ansøgning om førtidspension, *jf. figur 1.9*.

**Figur 1.9** Ressourceprofilelementer ved afslag om førtidspension. 2007-2011



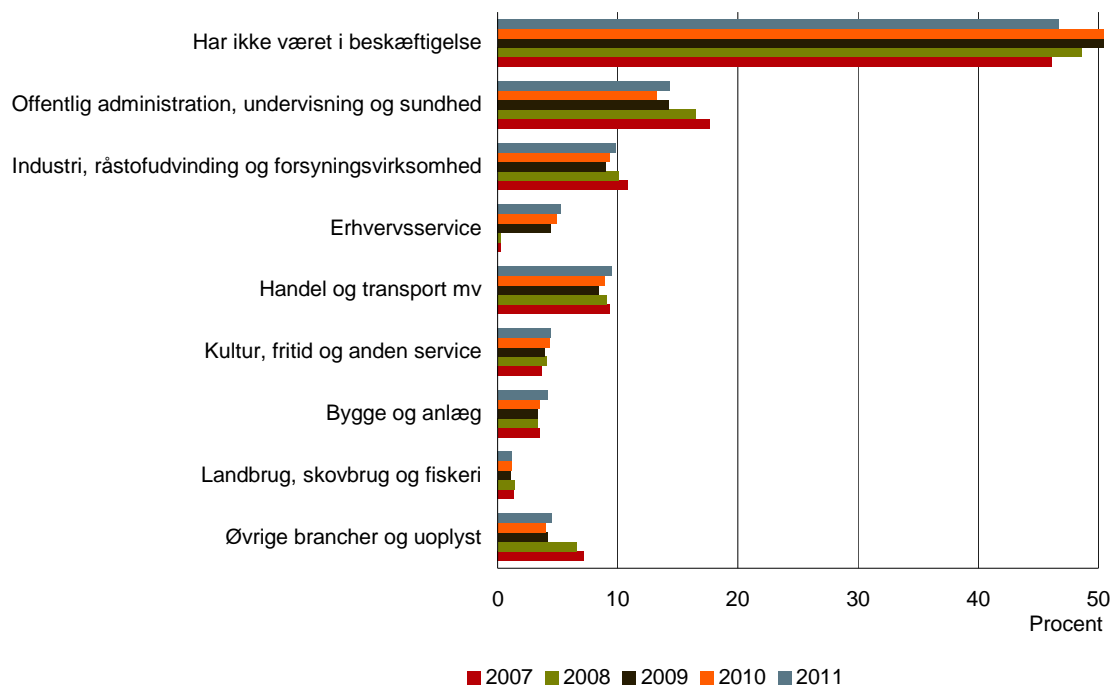
Note: Procenterne summer ikke til 100, da der kan være flere ressourceprofilelementer, som har indgået i afgørelsen.

## 1.7 Halvdelen af de nye førtidspensionister er uden forudgående beskæftigelse

Fra 2010 til 2011 faldt andelen af nye førtidspensionister, der ikke havde haft forudgående beskæftigelse inden for de seneste fem år forud for tilkendelsen af førtidspension. I 2011 var andelen uden forudgående beskæftigelse 46 procent mod tilsvarende 50 procent i 2010, *jf. figur 1.10*.

Stigningen fra 2010 til 2011 i andelen af nye førtidspensionister med beskæftigelse skete inden for de fleste brancher, dog ikke inden for landbrug mv. og kultur mv. *jf. figur 1.10.*

**Figur 1.10** Tilkendelser af førtidspension opdelt efter forudgående tilknytning til arbejdsmarkedet. 2007-2011.

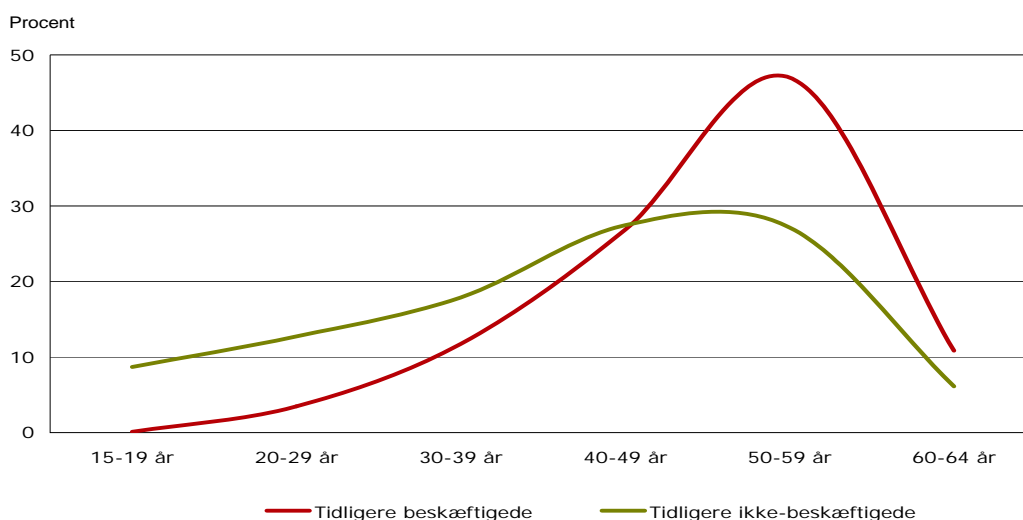


Note: Der er databrud mellem 2008 og 2009 på grund af overgang til nye branchekoder i Danmarks Statistik.

### Beskæftigede er ældre ved tilkendelse af førtidspension end ikke-beskæftigede

Nye førtidspensionister, som var i beskæftigelse før overgang til førtidspension, var i gennemsnit fem år ældre end borgere, der ikke var i beskæftigelse inden tilkendelse af førtidspension. Det skyldes, at mange beskæftigede var mellem 50-59 år ved tilkendelse af førtidspension, mens de ikke-beskæftigede aldersmæssigt fordeler sig mere jævnt. Med til skævheden i den gennemsnitlige alder ved førtidspensionering tæller også de helt unge, som får tilkendt førtidspension, når de fylder 18 år, *jf. figur 1.11.*

**Figur 1.11** Alder for tilkendelse af førtidspension fordelt på beskæftigede og ikke-beskæftigede. 2011



## 1.8 Fald i andel af nye førtidspensionister, der kom fra kontanthjælp

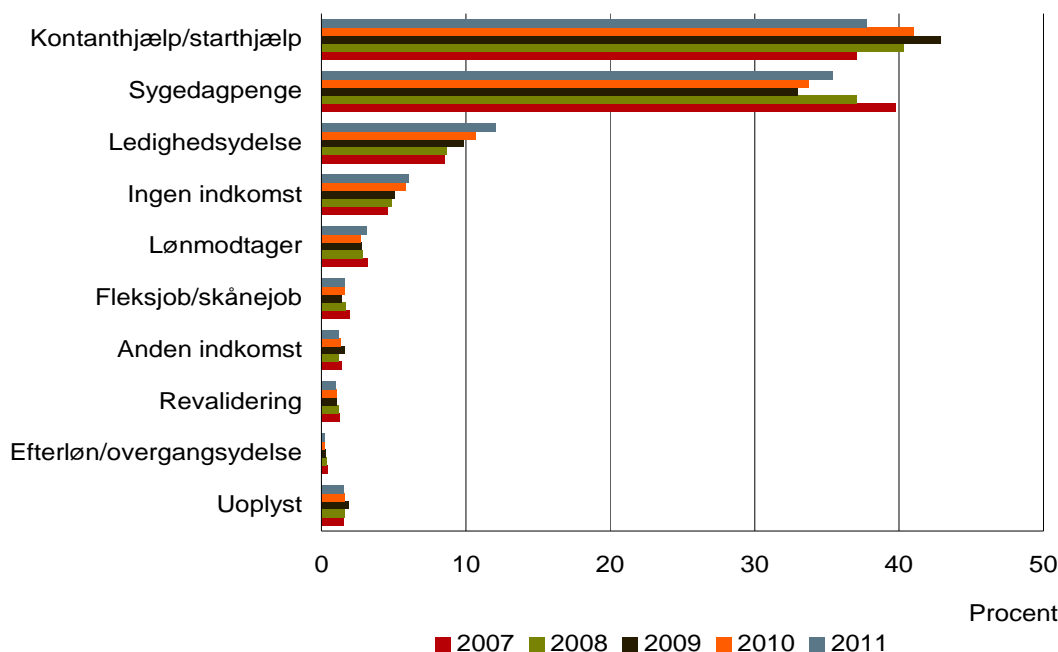
Efter en periode med stigende andel af førtidspensionister, der modtog kontanthjælp på ansøgningstidspunktet, har andelen været faldende de seneste to år. Andelen faldt fra 43 procent i 2009 til 37 procent i 2011 *jf. figur 1.12*.

Andelen af førtidspensionister, der modtog sygedagpenge på ansøgningstidspunktet, har efter en periode med faldende andel fra 40 procent i 2007 til 33 procent i 2009 igen været stigende, og de udgjorde i 2011 35 procent af det samlede antal tilkendelser om førtidspension, *jf. figur 1.12*.

Andelen af førtidspensionister, der modtog ledighedsydelse på ansøgningstidspunktet, steg gennem hele femårsperioden fra 8 procent til 12 procent. Andelen, der ikke havde indkomst på ansøgningstidspunktet, har været svagt stigende i hele perioden. I 2011 var 6 procent af de nye førtidspensionister uden indkomst. Til sammenligning var det 5 procent i 2007, *jf. figur 1.12*.



**Figur 1.12** Tilkendelse af førtidspension fordelt efter, hvilken indkomsttype personen på ansøgningstidspunktet. 2007-2011



Note: Anden indkomst tæller bl.a. selvstændig eller medarbejdende ægtefælle, orlovsydelse, SU, fleksydelse, ydelse efter integrationsloven, arbejdsløshedsdagpenge og barselsdagpenge.

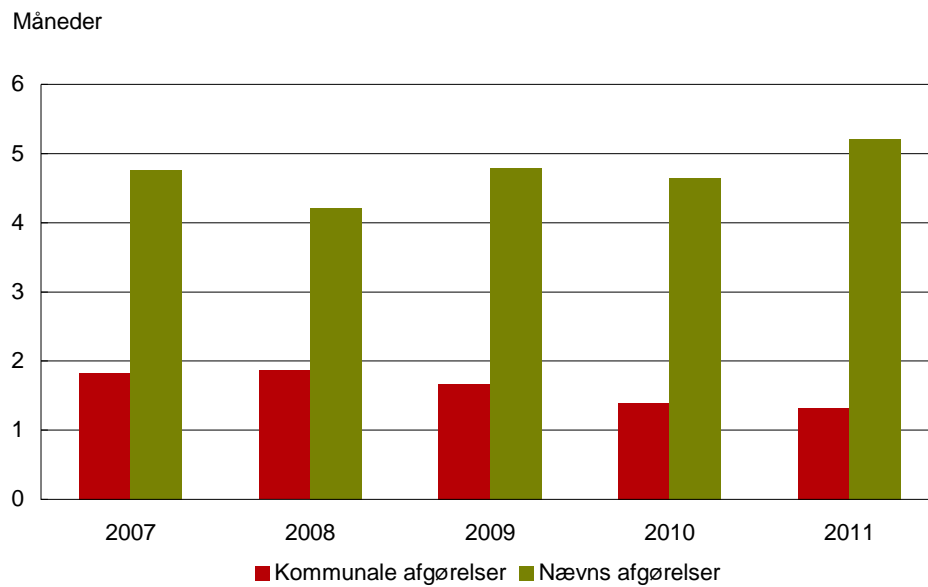
## 1.9 Kortere sagsbehandlingstid i kommunerne og længere i nævnene

I bekendtgørelsen om lov om social pension fremgår det, at kommunalbestyrelsen skal træffe en afgørelse senest tre måneder efter, at sagen er overgået til behandling efter reglerne om førtidspension. Sagsbehandlingstiden er derfor defineret som perioden fra, at ansøgningen overgår til behandling efter pensionsloven, indtil kommunen træffer en afgørelse. Forud for at sagen overgår til behandling efter pensionsloven, går der normalt en periode af varierende varighed, og først når det er dokumenteret, eller det på grund af særlige forhold er helt åbenbart, at arbejdsevnen ikke kan forbedres ved aktiverings-, revaliderings- og behandlingsmæssige samt andre foranstaltninger, vil sagen overgå til behandling efter pensionslovens regler.

Udviklingen i sagsbehandlingstiden set over en femårsperiode fra 2007 til 2011 viser et konstant fald i den gennemsnitlige kommunale sagsbehandlingstid. Faldet i den kommunale sagsbehandlingstid er over hele perioden på i alt 15 dage, mens den gennemsnitlige sagsbehandlingstid i nævnene steg med i alt 14 dage i samme periode *jf. figur 1.13*.

Den gennemsnitlige sagsbehandlingstid i kommunerne var væsentlig kortere end den fastsatte maksimale tidsfrist på tre måneder, som reglerne foreskriver. I 2011 var den gennemsnitlige sagsbehandlingstid 1,3 måneder, mens den gennemsnitlige sagsbehandlingstid i nævnene var 5,2 måneder, *jf. figur 1.13*.

**Figur 1.13** Sagsbehandlingstid for afgørelser om førtidspension i kommuner og nævn. 2007-2011. Antal måneder



## 2 Sagsbehandlingen af sager om førtidspension

I dette kapitel er der fokus på afgørelser om førtidspension i 2011 efter lov om social pension (nuværende ordning). Det uddybes blandt andet, hvordan afgørelserne fordeler sig efter sagens udfald, baggrunden for ansøgningen og en række karakteristika omkring selve sagsbehandlingen.

### 2.1 87 procent af afgørelserne ender med tilkendelse

I 2011 blev der i kommunerne truffet 18.324 afgørelser om førtidspension. I 87 procent af afgørelserne blev der tilkendt pension til ansøgere, der ikke havde pension på ansøgningstidspunktet. I de resterende 13 procent af afgørelserne, blev der primært truffet afgørelse om afslag på tilkendelse af pension, *jf. tabel 2.1.*

**Tabel 2.1** Kommunale afgørelser fordelt efter pensionsstatus på ansøgningstidspunktet og afgørelsens udfald. 2011. Antal og Procent

		Antal	Pct.
Ansøgere uden pension	Tilkendelse	15.969	87
	Afslag	2.020	11
	Uoplyst afgørelse	81	0
Ansøgere med pension	Opretholdelse	187	1
	Frakendelse	6	0
	Uoplyst afgørelse	31	0
Uoplyst pensionsstatus	-	30	0
<b>Antal afgørelser i alt</b>		<b>18.324</b>	<b>100</b>

### 2.2 To tredjedele af afgørelserne på det foreliggende grundlag ender med afslag

96 procent af de 15.783 ansøgninger der blev behandlet som almindelige førtidspensionssager, hvor der er krav om helhedsvurdering ( § 17, stk. 1, nr. 1), endte med en tilkendelse. Kun i 4 procent af sagerne blev der givet afslag på førtidspension.

I de sager, der efter ansøgerens ønske blev behandlet på det foreliggende dokumentationsgrundlag ( § 17, stk. 1, nr. 2.-3), var det godt en tredjedel af sagerne, hvor ansøger fik tilkendt førtidspension, mens omkring to tredjedele fik afslag.

28 gange i 2011 påbegyndte kommunen en sag om førtidspension uden ansøgerens samtykke ( § 17 stk. 2). Med undtagelse af en enkelt afgørelse var alle afgørelser tilkendelse af førtidspension, *jf. tabel 2.2*.

**Tabel 2.2** Kommunale afgørelser fordelt efter baggrunden for ansøgningen. Ansøgere uden pension. 2011. Antal og procent

	Helhedsvurdering		Foreliggende dokumentationsgrundlag		Uden ansøgers samtykke	
	Antal	Pct.	Antal	Pct.	Antal	Pct.
Uden pension, tilkendelse	15.226	96	716	32	27	96
Uden pension, afslag	523	4	1.496	68	1	4
Uden pension, afgørelse uoplyst	34	0	9	0	0	0
<b>I alt</b>	<b>15.783</b>	<b>100</b>	<b>2.221</b>	<b>100</b>	<b>28</b>	<b>100</b>

### 2.3 Genoptagelse til ny vurdering fører sjældent til frakendelse af førtidspension

I 2011 blev 191 sager, hvor ansøgerne allerede modtog førtidspension på tidspunktet for sagens påbegyndelse, genoptaget til ny vurdering. I et enkelt tilfælde blev førtidspensionen frakendt, *jf. tabel 2.3*.

Kommunerne afgjorde i 2011 fem sager om frakendelse. I alle fem sager var afgørelsen frakendelse af førtidspension, *jf. tabel 2.3*.

**Tabel 2.3** Kommunale afgørelser efter baggrunden for påbegyndelsen af sagen. Ansøgere med pension. 2011. Antal og procent

	Genoptagelse til ny vurdering		Frakendelsessag	
	Antal	Pct.	Antal	Pct.
Opretholdelse	187	98	0	0
Frakendelse	1	1	5	100
Uoplyst	3	1	0	0
<b>I alt</b>	<b>191</b>	<b>100</b>	<b>5</b>	<b>100</b>

### Afgørelser i sager for personer med førtidspension

- **Genoptagelse af sager til ny vurdering:** Når kommunerne træffer afgørelse om førtidspension, kan de samtidig beslutte, at sagen skal genoptages til ny vurdering på et senere fastsat tidspunkt, hvor det ikke helt kan udelukkes, at borgeren på længere sigt kan opnå en vis forbedring af arbejdsevnen.
- **Frakendelsessager:** Kommunalbestyrelsen skal træffe afgørelse om frakendelse af førtidspension, hvis der er sket en væsentlig forbedring af arbejdsevnen, som medfører, at førtidspensionisten vedvarende kan være selvforsørgende ved indtægtsgivende arbejde.

### Andre sagstyper udgør et meget lille antal sager

Hovedparten af kommunernes afgørelser omhandler almindelige førtidspensionssager, og alene et mindre antal vedrører andre typer af afgørelser. Samlet set udgjorde remonstrationssagerne, genoptagelsessagerne og hjemviste sager under 200 af de kommunale afgørelser i 2011, *jf. tabel 2.4*

**Tabel 2.4** Antallet af afgørelser fordelt på sagstyper. 2011. Antal

	Antal
<b>Sager i alt</b>	<b>18.324</b>
- Heraf remonstrationssager	65
- Heraf genoptagelsessager	60
- Heraf hjemviste sager	39

## 2.4 Læger er de primære samarbejdspartnere

Arbejdsevne metoden skal blandt andet sikre, at såvel ansøgerens ressourcer som jobfunktioner, kompetence og beskæftigelsesmuligheder på arbejdsmarkedet er blevet afdækket. Kommunen bliver ved indberetningen af afgørelsen bedt om at oplyse hvilke samarbejdspartnere, der har bidraget til grundlaget for afgørelsen om førtidspension.

I 2011 havde kommunerne samarbejdet med lægekonsulenter i 87 procent af de afgørelser, der endte med tilkendelse af førtidspension. Derudover var jobkonsulenter, revalideringsinstitutioner, arbejdsformidlingen og virksomheder blandt de hyppigst anvendte samarbejdspartnere, *jf. tabel 2.5*.

**Tabel 2.5** Samarbejdspartnere der har bidraget til grundlaget for afgørelsen. 2011.  
Procent

	Tilkendelser	Afslag
Lægekonsulenter	87	81
Arbejdsformidlingen	60	56
Jobkonsulenter	37	34
Revalideringsinstitutioner	20	21
Virksomheder	17	13
Handicapkonsulenter eller andre konsulenter	8	3
Uddannelsesinstitutioner	3	2
Faglige organisationer	2	2
A-kasser	1	1
Ingen samarbejdspartnere	1	5
Koordinationsudvalg	1	0
BST	0	0
Regionale arbejdsmarkedsråd	0	0
Andre	37	26

Note: Procenterne summer ikke til 100, da der kan flere samarbejdspartnere i de enkelte sager

### **Kun i få sager er der ikke indhentet lægeerklæringer**

Det var i 1 procent af tilkendelserne og 5 procent af afslagene, hvor der hverken var indhentet lægeerklæring fra praktiserende læger eller speciallæge, *jf. tabel 2.6.*

I 19 procent af tilkendelsessagerne var der ikke indhentet lægeerklæring fra praktiserende læge. Til sammenligning var der ikke indhentet lægeerklæring i 14 procent af afslagssagerne. I 7 procent af tilkendelsessagerne var der ikke indhentet speciallægeerklæring, og i afslagssagerne var det tilsvarende i 14 procent af sagerne, hvor der ikke var indhentet speciallægeerklæring, *jf. tabel 2.6.*

**Table 2.6** Brug af lægeerklæringer i kommunale afgørelser. 2011. Procent

	Lægeerklæringer fra praktiserende læger		Erklæring fra speciallæge eller sygehus		Alle lægeerklæringer	
	Tilkendelse	Afslag	Tilkendelse	Afslag	Tilkendelse	Afslag
Ingen	19	14	7	14	1	5
1	34	30	26	23	10	8
2	22	24	24	20	17	15
3-5	20	25	33	31	45	40
6-10	3	5	8	9	23	26
Flere end 10	0	0	1	1	4	5
Uoplyst	2	2	1	2	0	1

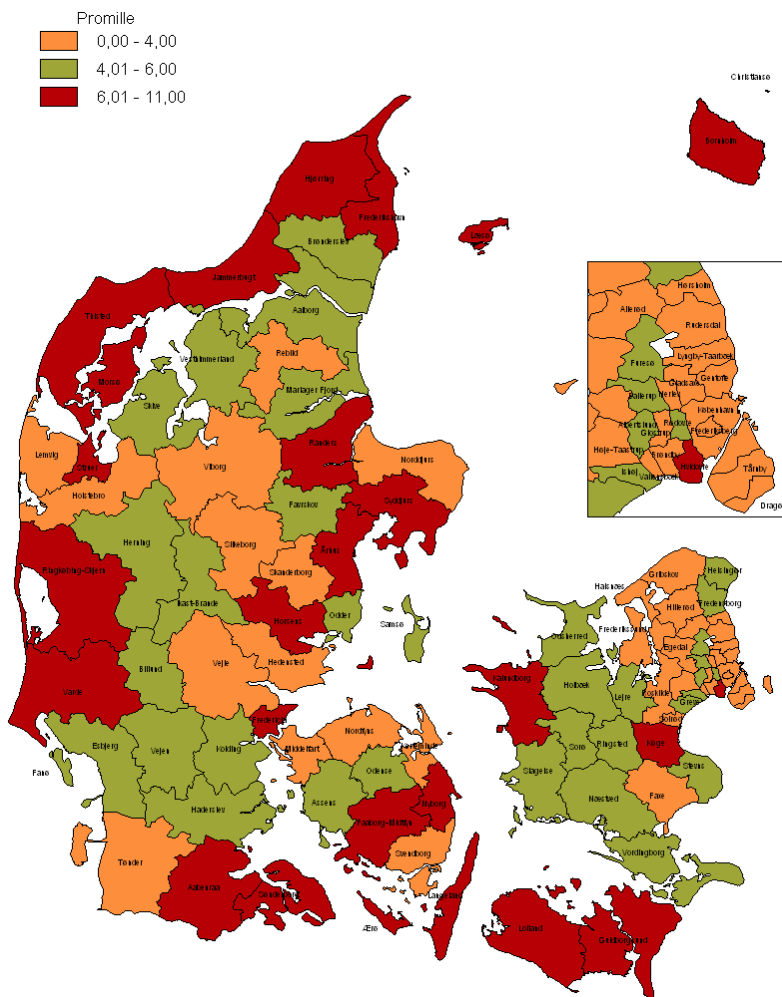
### 3 Hvem får førtidspension?

I dette kapitel gives en karakteristik af de nye førtidspensionister i 2011. Der er blandt andet fokus på de nye førtidspensionisters alder, køn og hoveddiagnose.

#### 3.1 Hvor i landet tildeles flest førtidspensioner?

Et danmarkskort viser, at der i 2011 oftere tilkendes førtidspension i forhold til indbyggertal i udkantskommuner og i Aarhus Kommune end i landet som helhed, jf. figur 3.1.

Figur 3.1 Tilkendelser pr. 1.000 indbyggere i alderen 18- 64 år. 2011





### 3.2 Flest afslag på førtidspension til de 30- 49-årige

Førtidspension kan tilkendes personer indtil 65 år. Personer under 18 år kan få tilkendt førtidspension, men udbetalingen kan dog tidligst finde sted fra det fyldte 18. år. Som eksempel på tilkendelse før det fyldte 18. år kan nævnes unge med en betydelig nedsat fysisk funktionsevne, hvor kommunen ønsker afgørelsen truffet, så personen er sikret en indkomst fra sit 18. år.

I 2011 var den gennemsnitlige alder for alle nye førtidspensionister 45,8 år på ansøgningstidspunktet. Gennemsnitsalderen var lidt lavere (45,5 år) for de, der fik afslag på en førtidspension, *jf. tabel 3.1*.

I 2011 udgjorde nye førtidspensionister i alderen 30-49 år 42 procent af tilkendelserne om førtidspension, mens aldersgruppen udgjorde 51 procent af afslagene om ansøgning på førtidspension. Tilsvarende udgjorde aldersgruppen 50-64 år 47 procent af tilkendelserne af førtidspension, mens de alene udgjorde 40 procent af afslagene om ansøgning på førtidspension, *jf. tabel 3.1*

**Tabel 3.1** Tilkendelser fordelt på alder og afgørelse. 2011. Antal og procent

	Tilkendelser	Afslag	I alt
15-19 år	4	1	4
20-29 år	8	8	8
30-39 år	15	19	15
40-49 år	27	32	28
50-59 år	38	32	37
60-64 år	9	8	9
I alt	100	100	100
Gennemsnitlig alder	45,8	45,5	45,8
<b>Antal ansøgere</b>	<b>15.969</b>	<b>2.020</b>	<b>17.989</b>

### 3.3 Psykisk lidelse er hoveddiagnosen i godt halvdelen af tilkendelserne

Ansøgerne om førtidspension har ofte mere end én sygdom. I denne statistik fokuseres kun på den diagnose, som er den mest centrale i den enkeltes sygdomsbillede.

I 2011 havde 49 procent af de nye førtidspensionister en psykisk lidelse, mens 19 procent af de nye førtidspensionister havde sygdomme i bevægeapparatet. Til sammenligning var der blandt afslagene på ansøgning om førtidspension 42 procent med en psykisk lidelse og 31 procent med sygdomme i bevægeapparatet, jf. tabel 3.2.

Fordelingen på diagnoser var forskellig for ansøgere, der fik afslag på ansøgning førtidspension. Her havde 42 procent en psykisk lidelse og 31 procent havde bevægeapparatsygdomme, jf. tabel 3.2.

**Tabel 3.2** Ansøgninger fordelt efter diagnosekode og afgørelse. 2011. Procent

	Tilkendelser	Afslag	I alt
Psykiske lidelser	49	42	48
Bevægeapparatsygdomme	19	31	21
Nervesystemet og sanseorganer	6	5	6
Øvrige diagnoser samt uoplyste	6	9	6
Kræftsygdomme	7	2	6
Hjerte- og karsygdomme	6	3	6
Ulykkestilfælde, vold mv.	4	6	4
Sygdomme i åndedrætsorganer	2	2	2
Medfødte misdannelser	1	0	1
Social indikation	0	1	0
<b>Total</b>	<b>100</b>	<b>100</b>	<b>100</b>
<b>Antal ansøgninger</b>	<b>15.969</b>	<b>2.020</b>	<b>17.989</b>

#### De unge tilkendes oftere førtidspension grundet psykiske lidelser

I 2011 var andelen af tilkendelser til personer med psykiske lidelser markant højere for unge ansøgere end for ældre ansøgere. Af de 20-29-årige, som fik tilkendt førtidspension, fik 83 procent tilkendt førtidspension på baggrund af psykiske lidelser. Det var til sammenligning 34 procent af de 50-59-årige, jf. tabel 3.3.

**Tabel 3.3** Tilkendelser fordelt efter hoveddiagnose og alder. 2011. Procent

	15-19 år	20-29 år	30-39 år	40-49 år	50-59 år	60-64 år	I alt
Psykiske lidelser	74	83	67	53	34	26	49
Bevægeapparatsygdomme	2	3	12	21	26	22	19
Kræftsygdomme	1	2	2	5	10	13	7
Hjerte- og karsygdomme	1	0	2	4	9	16	6
Nervesystemet og sanseorganer	8	3	6	6	7	7	6
Øvrige diagnoser samt uoplyste	2	3	5	6	7	7	6
Ulykkestilfælde, vold mv.	1	3	5	5	3	4	4
Sygdomme i åndedrætsorganer	0	1	0	1	4	5	2
Medfødte misdannelser	12	2	0	0	0	0	1
Social indikation	0	0	0	0	0	0	0
<b>Total</b>	<b>100</b>	<b>100</b>	<b>100</b>	<b>100</b>	<b>100</b>	<b>100</b>	<b>100</b>
<b>Antal</b>	<b>664</b>	<b>1.252</b>	<b>2.338</b>	<b>4.334</b>	<b>6.007</b>	<b>1.374</b>	<b>15.969</b>

### 3.4 Kvinder tilkendes oftere end mænd førtidspension med bevægeapparatsygdomme

I 2011 havde 50 procent af de nye mandlige førtidspensionister en psykisk lidelse, og for kvinderne var det 48 procent, *jf. tabel 3.4 og tabel 3.5.*

17 procent af mændene havde sygdomme i bevægeapparatet, mens det tilsvarende for kvinderne var 22 procent. Det var især kvinder over 50, der fik tilkendt førtidspension grundet bevægeapparatsygdomme. For aldersgruppen 50-59 år og aldersgruppen 60-64 år var det således henholdsvis 29 procent og 27 procent, der fik tilkendt førtidspension i 2011 med denne diagnose, *jf. tabel 3.4 og tabel 3.5.*

Der var ligeledes kønsforskel i tilkendelse af førtidspension på den baggrund hjertekarsygdomme. 8 procent af mændene fik tilkendt førtidspension på baggrund af denne diagnose, mens det var 4 procent af kvinderne, *jf. tabel 3.4 og tabel 3.5.*

**Tabel 3.4** Tilkendelser til *mænd* fordelt på hoveddiagnose og alder. 2011. Procent

	15-19 år	20-29 år	30-39 år	40-49 år	50-59 år	60-64 år	I alt
Psykiske lidelser	77	83	71	54	33	24	50
Bevægeapparatsygdomme	2	2	9	18	23	19	17
Hjerte- og karsygdomme	1	1	2	5	13	20	8
Nervesystemet og sanseorganer	8	3	5	6	7	8	6
Kræftsygdomme	0	2	2	4	8	11	6
Øvrige diagnoser samt uoplyste	2	3	4	5	7	7	5
Ulykkestilfælde, vold mv.	1	4	5	5	4	5	4
Sygdomme i åndedrætsorganer	0	1	0	1	5	6	3
Medfødte misdannelser	9	2	0	0	0	0	1
Social indikation	0	.	.	.	0	0	0
Total	100	100	100	100	100	100	100
<b>Antal</b>	<b>396</b>	<b>675</b>	<b>1.056</b>	<b>1.937</b>	<b>2.790</b>	<b>749</b>	<b>7.603</b>

**Tabel 3.5** Tilkendelser til *kvinder* fordelt på hoveddiagnose og alder. 2011. Procent

	15-19 år	20-29 år	30-39 år	40-49 år	50-59 år	60-64 år	I alt
Psykiske lidelser	70	82	63	51	35	28	48
Bevægeapparatsygdomme	2	4	14	23	29	27	22
Kræftsygdomme	2	2	2	5	11	15	7
Nervesystemet og sanseorganer	7	4	7	6	6	6	6
Øvrige diagnoser samt uoplyste	2	3	6	6	6	7	6
Hjerte- og karsygdomme	1	0	2	4	6	10	4
Ulykkestilfælde, vold mv.	0	3	4	4	2	3	3
Sygdomme i åndedrætsorganer	.	0	0	2	4	5	2
Medfødte misdannelser	16	2	.	0	0	.	1
Social indikation	.	0	0	0	0	0	0
Total	100	100	100	100	100	100	100
<b>Antal</b>	<b>268</b>	<b>577</b>	<b>1.282</b>	<b>2.397</b>	<b>3.217</b>	<b>625</b>	<b>8.366</b>

### 3.5 15 procent af de nye førtidspensionister var ikke-vestlige indvandrere

82 procent af de nye førtidspensionister i 2011 var personer med dansk oprindelse, 2 procent var vestlige indvandrere, mens ikke-vestlig indvandrere udgjorde 15 procent. Til sammenligning viser en fordeling af afslagene på ansøgning om førtidspension, at personer med dansk oprindelse udgjorde 75 procent af afslagene, mens ikke-vestlige indvandrere udgjorde 22 procent. Ikke-vestlige indvandrere fik således hyppigere afslag end personer med dansk oprindelse, *jf. tabel 3.6.*

**Tabel 3.6** Tilkendelser og afslag på førtidspension fordelt efter herkomst og oprindelse. 2011. Procent og antal

	Tilkendelse	Afslag	I alt
Personer med dansk oprindelse	82	75	81
Ikke-vestlig, Efterkommere	1	1	1
Ikke-vestlig, Indvandrere	15	22	16
Vestlig, Efterkommere	0	0	0
Vestlig, Indvandrere	2	3	2
<b>I alt</b>	<b>15.896</b>	<b>1.989</b>	<b>17.885<sup>1)</sup></b>

Kilde: Ankestyrelsens førtidspensionsregister med Beskæftigelsesministeriets DREAM-register.  
 Note: 1) 104 nye førtidspensionister var i 2011 uoplyst med hensyn til herkomst og oprindelse.

De fleste indvandrere med ikke-vestlig baggrund, der fik tilkendt førtidspension, var i aldersgruppen 40-49 år, mens vestlige indvandrere og personer med dansk oprindelse typisk var i aldersgruppen 50-59 år, *jf. tabel 3.7.*

**Tabel 3.7** Tilkendelser fordelt på alder, herkomst og oprindelse. 2011. Procent

	Personer med dansk oprindelse	Ikke-vestlig, efterkommere	Ikke-vestlig, indvandrere	Vestlig, efterkommere	Vestlig, indvandrere	Alle
15-19 år	5	27	0	11	2	4
20-29 år	8	40	4	30	4	8
30-39 år	14	30	18	8	8	15
40-49 år	25	1	40	11	24	27
50-59 år	39	.	32	24	43	38
60-64 år	9	1	5	16	19	9
<b>I alt</b>	<b>100</b>	<b>100</b>	<b>100</b>	<b>100</b>	<b>100</b>	<b>100</b>

### 3.6 Tidligere beskæftigede inden for industri, råstofudvinding og forsyningsvirksomhed fik oftere end andre tilkendt førtidspension

I 2011 havde 8.416, svarende til 53 procent, af de nye førtidspensionister været i beskæftigelse inden for de seneste fem år før ansøgningstidspunktet, *jf. tabel 3.8.*

Tidligere beskæftigede inden for industri, råstofudvinding og forsyningsvirksomhed udgjorde 19 procent af tilkendelserne blandt de tidligere beskæftigede, mens brancherne alene udgjorde 12 procent af det samlede antal beskæftigede. Tidligere beskæftigede inden for kultur, fritid og anden service var ligeledes overrepræsenteret blandt de nye førtidspensionister i forhold til deres andel af de beskæftigede på arbejdsmarkedet. De udgjorde 4 procent af de beskæftigede og 9 procent af de nye førtidspensionister i 2011, som forud for tilkendelsen havde været i beskæftigelse, *jf. tabel 3.8.*

Færre tidligere beskæftigede inden for offentlig administration, undervisning og sundhed end andre fik tilkendt førtidspension. Således udgjorde de 28 procent af det samlede antal tilkendelser af førtidspension, men brancherne udgjorde 33 procent af det samlede antal beskæftigede på arbejdsmarkedet. Ligeledes fik færre tidligere beskæftigede inden for handel og transport tilkendt førtidspension end andre, da brancherne udgjorde 19 procent af tilkendelserne og 24 procent af de beskæftigede, *jf. tabel 3.8.*

**Tabel 3.8** Tilkendelser af førtidspension fordelt efter tidligere branchetilknytning. 2011

	Antal tilkendelser	Procent af antal tilkendelser	Procent af beskæftigede
Bygge og anlæg	669	8	6
Ejendomshandel og udlejning	20	0	2
Erhvervsservice	859	10	10
Finansiering og forsikring	108	1	3
Handel og transport mv.	1.567	19	24
Industri, råstofudvinding og forsyningsvirksomhed	1.590	19	12
Information og kommunikation	134	2	4
Kultur, fritid og anden service	754	9	4
Landbrug, skovbrug og fiskeri	198	2	3
Offentlig administration, undervisning og sundhed	2.334	28	33
Uoplyst	183	2	1
<b>Tidligere beskæftigede i alt</b>	<b>8.416</b>	<b>100</b>	<b>100</b>

Kilde: Ankestyrelsens førtidspensionsregister og Danmarks Statistik, Statistikbanken.

### Nye førtidspensionister uden forudgående beskæftigelse modtog primært overførelsesindkomster forud for tilkendelsen

Den anden halvdel af ansøgerne (47 procent), der ikke havde været i beskæftigelse inden for de seneste 5 år forud ansøgningen om førtidspension, modtog for størstedelens vedkommende (87 procent) offentlige overførelsesindkomster på afgørelsestidspunktet, for eksempel sygedagpenge og kontanthjælp, *jf. tabel 3.9*.

**Tabel 3.9** Nye førtidspensionister uden forudgående beskæftigelse inden for 5 år før ansøgningstidspunktet. 2011. Antal og procent

	Antal	Procent
Hjemmearbejdende uden løn	518	7
Skoleelev, studerende	414	5
Pensionist	22	0
Andre offentlige overførsler	6.592	87
Uoplyst	7	0
<b>Tidligere ikke-beskæftigede i alt</b>	<b>7.553</b>	<b>100</b>

### 3.7 Flertallet af nye førtidspensionister havde deltaget i mindst en beskæftigelsesrettet foranstaltning

I 2011 havde 80 procent af de nye førtidspensionister *uden forudgående beskæftigelse* inden for de seneste fem år før ansøgningstidspunktet deltaget i mindst en beskæftigelsesrettet foranstaltning. Af de nye førtidspensionister, der *tidligere var beskæftigede*, havde en lidt mindre andel, nemlig 75 procent, deltaget i mindst en beskæftigelsesrettet foranstaltning, *jf. tabel 3.10*.

**Tabel 3.10** Nye førtidspensionister, der har deltaget i mindst en beskæftigelsesrettet foranstaltning og på tidligere beskæftigede og ikke-beskæftigede. 2011. Antal og procent

	Beskæftigelse inden for de seneste fem år	Ikke-beskæftigelse inden for de seneste fem år
Deltagelse	75	80
Ingen deltagelse	25	20
I alt	100	100
<b>Antal tilkendelser</b>	<b>8.416</b>	<b>7.553</b>

#### Afprøvning af arbejdsevnen

Efter pensionslovens § 18 træffer kommunalbestyrelsen afgørelse om, at sagen overgår til behandling efter reglerne om førtidspension, når det er dokumenteret, eller det på grund af særlige forhold er helt åbenbart, at arbejdsevnen ikke kan forbedres ved aktiverings-, revaliderings- og behandlingsmæssige samt andre foranstaltninger.

I visse særlige situationer vil førtidspensionssagen kunne påbegynde uden, at de relevante muligheder for at forbedre arbejdsevnen har været afprøvet i praksis. Det drejer sig om situationer, hvor en praktisk afprøvning af arbejdsevnen er åbenbar formålsløs eller endog vil kunne indebære risiko for forværring af personens tilstand.

#### To ud af tre deltog i arbejdsprøvning og afklaring forud for tilkendelse af førtidspension

I 2011 var arbejdsprøvning den hyppigst anvendte beskæftigelsesrettede foranstaltning, uanset om personen havde været i beskæftigelse eller ej. Blandt de nye førtidspensionister i 2011 havde 2 ud af 3 deltaget i arbejdsprøvning eller andre erhvervsmodnende aktiviteter, *jf. tabel 3.10*.



I 2011 havde 20 procent, der ikke har været i beskæftiget inden for de seneste fem år, deltaget i aktivering, mens det alene var 6 procent af de tidligere beskæftigede. 9 procent af de ikke-beskæftigede havde været i fleksjob, mens det var 18 procent af de tidligere beskæftigede, *jf. tabel 3.11*.

**Tabel 3.11** Fordeling af de beskæftigelsesrettede foranstaltninger på forud beskæftigede og ikke-beskæftigede inden for de seneste fem år. 2011. Procent

	Beskæftigede inden for de seneste fem år	Ikke beskæftigede inden for de seneste fem år	Alle
Arbejdsprøvning og afklaring	65	68	66
Fleksjob	18	9	14
Andre foranstaltninger	14	19	16
Jobtræning	8	10	9
Aktivering <sup>1)</sup>	6	20	13
Uddannelse	2	7	4
Ingen foranstaltninger	25	20	23

Note: En person kan godt have deltaget i flere foranstaltninger, derfor summer tabellen ikke til 100

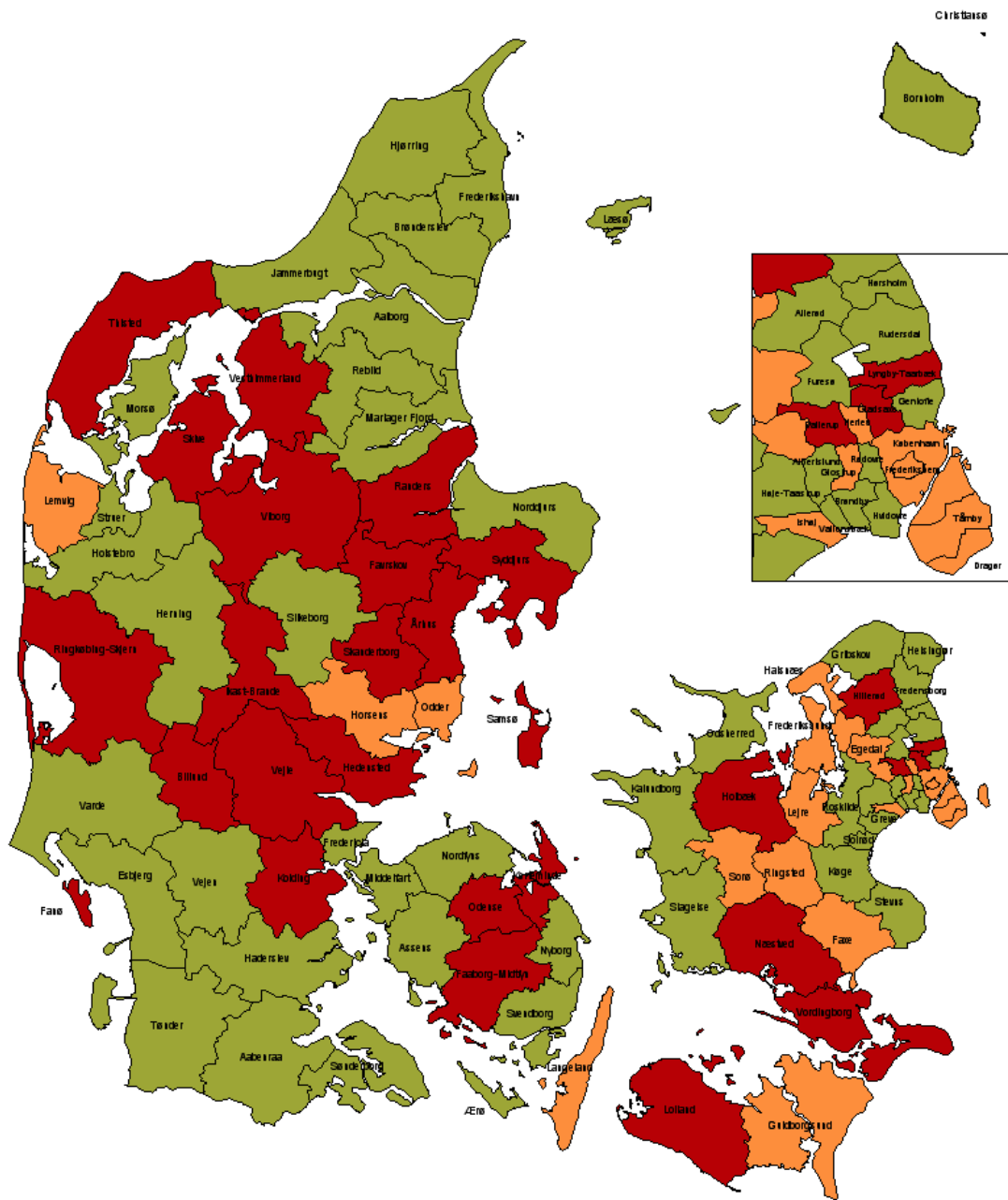
Note: 1) Aktivering dækker over aktivering efter lov om aktiv socialpolitik, lov om aktiv beskæftigelsespolitik og integrationslov

### **Regionale forskelle i andelen af personer, der har deltaget i mindst en beskæftigelsesrettet foranstaltning**

I 2011 havde flere nye pensionister forud for ansøgningen deltaget i mindst en beskæftigelsesrettet foranstaltning i kommuner i Jylland og på Fyn end i kommuner på Sjælland, *jf. figur 3.3*.

**Figur 3.2** Andel af ansøgere der har deltaget i mindst en beskæftigelsesrettet foranstaltning i 2011. Procent

- Andel 40-69 procent
- Andel 70 - 79 procent
- Andel på 80 procent eller derover



### Yngre førtidspensionister har oftere deltaget i beskæftigelsesrettede foranstaltninger

Alderen på ansøgningstidspunktet har betydning for, om man har deltaget i beskæftigelsesrettede foranstaltninger. I 2011 blev næsten fire ud af fem arbejdsprøvet i mindst en beskæftigelsesrettet foranstaltning i aldersgruppen 20-59 år. Blandt de yngste og ældste ansøgere var det væsentligt færre. For aldersgruppen 60-65 år var det to tredjedele, der havde deltaget i beskæftigelsesrettede foranstaltninger, mens det for de 15-19-årige var omkring halvdelen, *jf. tabel 3.12*. Tilkendelser til helt unge under 19 år er typisk tilfælde, hvor det er åbenbart, at de skal have førtidspension for eksempel ved betydelig nedsat psykisk funktionsevne som følge af udviklingshæmning.

**Tabel 3.12** Deltagelse i beskæftigelsesrettede foranstaltninger og alder på ansøgningstidspunktet. 2011. Procent

	15-19 år	20-29 år	30-39 år	40-49 år	50-59 år	60-64 år	Alle
Har deltaget i mindst 1 foranstaltning	52	80	80	81	78	66	77
Ingen deltagelse i foranstaltning	48	20	20	19	22	34	23
<b>I alt</b>	<b>100</b>	<b>100</b>	<b>100</b>	<b>100</b>	<b>100</b>	<b>100</b>	<b>100</b>

### Beskæftigelsesrettede foranstaltninger og herkomst

Ikke-vestlige indvandrere deltog i 2011 lidt hyppigere end andre i mindst en beskæftigelsesrettet foranstaltning før tilkendelsen af førtidspension, *jf. tabel 3.13*.

**Tabel 3.13** Deltagelse i beskæftigelsesrettede foranstaltninger fordelt på herkomst og oprindelse. 2011. Procent

	Har deltaget i mindst 1 foranstaltning	Ingen deltagelse i foranstaltning
Personer med dansk oprindelse	77	23
Ikke-vestlig, efterkommere	63	37
Ikke-vestlig, indvandrere	81	19
Vestlig, efterkommere	78	22
Vestlig, indvandrere	74	26
<b>Alle</b>	<b>77</b>	<b>23</b>

Note: Tabellen bygger på Ankestyrelsens førtidspensionsregister og Beskæftigelsesministeriets DREAM-register.

## 4 TEMA om alder - under 40 år og 40 år og derover

I regeringens forslag til en førtidspensionsreform indgår det, at personer under 40 år i fremtiden ikke skal tildeles førtidspension.

En del af tilkendelserne til de under 40-årige vedrører dog tilkendelser til helt unge under 19 år, men mange af disse er typisk tilfælde, hvor det er åbenbart, at de skal have førtidspension for eksempel ved betydelig nedsat psykisk funktionsevne som følge af udviklingshæmning.

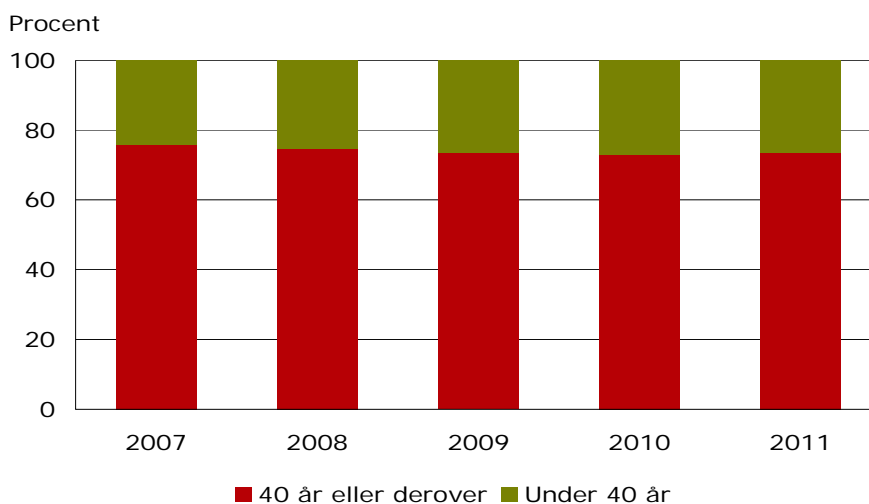
I temakapitlet er der fokus på de yngre førtidspensionister under 40 år og de ældre på 40 år og derover. Der ses blandt andet på forskelle med hensyn til den diagnose, som lå til grund for tilkendelsen af førtidspension, beskæftigelse inden for de seneste 5 år forud for tilkendelsen af førtidspension og indkomstgrundlag forud for tilkendelsen.

### 4.1 Tendenser 2007 - 2011

#### Større andel under 40 år får tilkendt førtidspension

Omkring en fjerdedel af de nye førtidspensionister er under 40 år, og andelen har været svagt stigende inden for de seneste fem år. I 2007 var 24 procent af de nye førtidspensionister under 40 år, mens det i 2011 var steget til 27 procent, *jf. figur 4.1.*

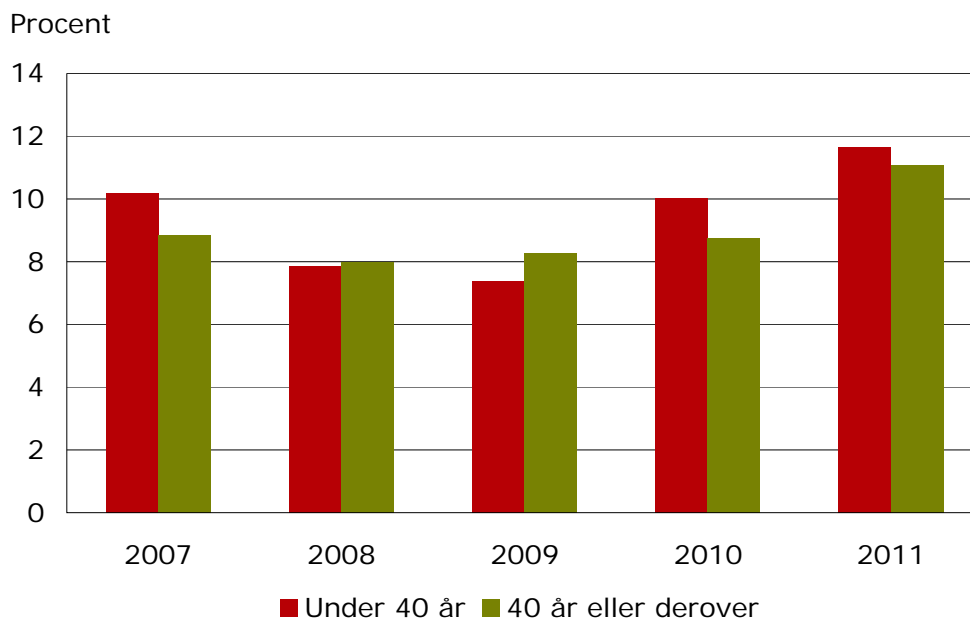
**Figur 4.1** Nye førtidspensionister fordelt på alder. 2007-2011



### Mindre forskelle i andelen af afslag på førtidspension mellem de to aldersgrupper

Set over en femårsperiode er der alene mindre forskelle i de enkelte år på andelen af under 40 år og 40-årige og derover, der fik afslag på tilkendelse af førtidspension. Generelt var der lidt større andel af afslag til under 40-årige end til de 40-årige og derover. I 2007 fik godt 10 procent af de under 40-årige afslag, mens det var knap 9 procent af de 40-årige og derover. I 2011 var andelen af afslag steget til 12 procent for de under 40-årige og til 11 procent for 40-årige og derover, *jf. figur 4.2*.

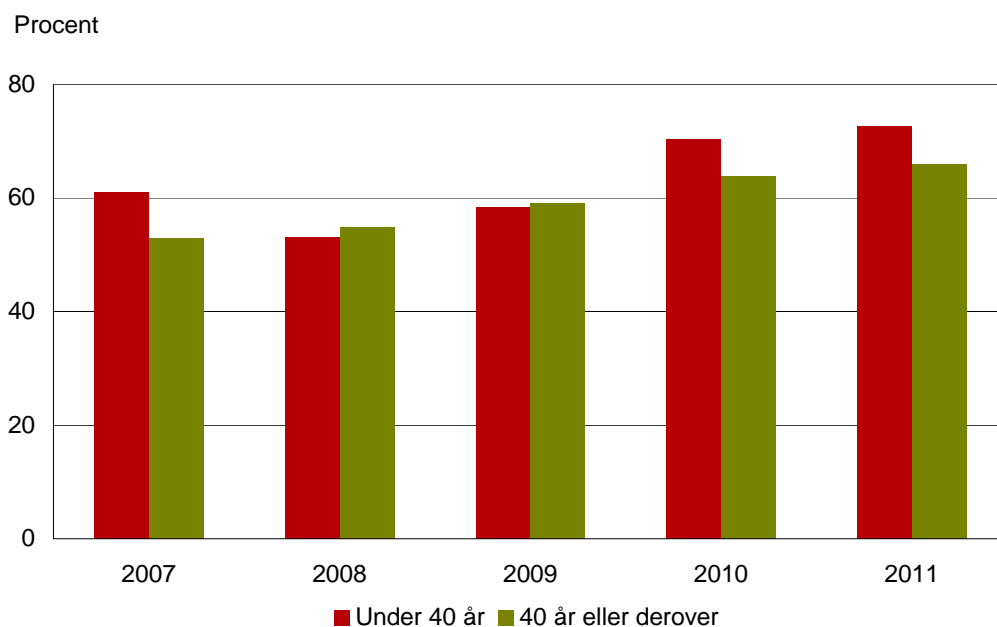
**Figur 4.2** Andel af afslag fordelt på alder. 2007-2011



### Større og stigende andel af de under 40-årige får afslag på ansøgninger på det foreliggende

I de seneste 5 år er andelen, der får afslag, når de søger om førtidspension på det foreliggende grundlag steget for både de under 40-årige og over 40-årige. I 2007 fik 61 procent af ansøgerne under 40 år afslag på førtidspension, mens det i 2011 var 73 procent. For de 40-årige eller derover var det lidt færre, der fik afslag, nemlig 53 procent, i 2007 og 56 procent, *jf. figur 1.3*.

Men tallene viser også, at i 2008 og 2009 var det stort set samme andel, der fik afslag, når de søgte om førtidspension på det foreliggende grundlag, *jf. figur 1.3*.

**Figur 4.3** Afslag på det foreliggende grundlag fordelt på alder. 2007-2011**Tilkendelser til de under 40-årige tages oftere op til genvurdering**

Når kommunerne træffer afgørelse om førtidspension, kan de samtidig beslutte, at sagen skal genoptages til ny vurdering på et senere fastsat tidspunkt. Det kan ske i tilfælde, hvor det ikke helt kan udelukkes, at borgeren på længere sigt kan opnå en vis forbedring af arbejdsevnen.

Behovet for en afgørelse om ny vurdering kan især forekomme, når der er tale om pension til unge og ved visse sygdomme, der erfaringsmæssigt har et uforudsigeligt forløb.

Der er stor forskel på andelen af tilkendelser til de under 40-årige og de 40-årige og derover, hvor kommunen har besluttet, at sagen skal tages op til vurdering igen på et senere fastsat tidspunkt. For de under 40-årige var det i 2011 9 procent af tilkendelserne, hvor sagen senere skulle genvurderes, mens det for 40-årige eller derover kun var i lidt over 1 procent af tilkendelserne, *jf. figur 4.4*.

Siden 2008 er andelen af tilkendelser til de under 40-årige, hvor kommunen har besluttet at sagen skal tages op til genvurdering steget fra lidt over 7 procent til 9 procent i 2011. For de 40-årige er andelen med beslutning om genvurdering været nogenlunde konstant på 1,5 procent, *jf. figur 4.4*.

**Figur 4.4** Andel af tilkendelser, hvor kommunen har besluttet, at sagen skal genvurderes på et senere tidspunkt. 2007-2011



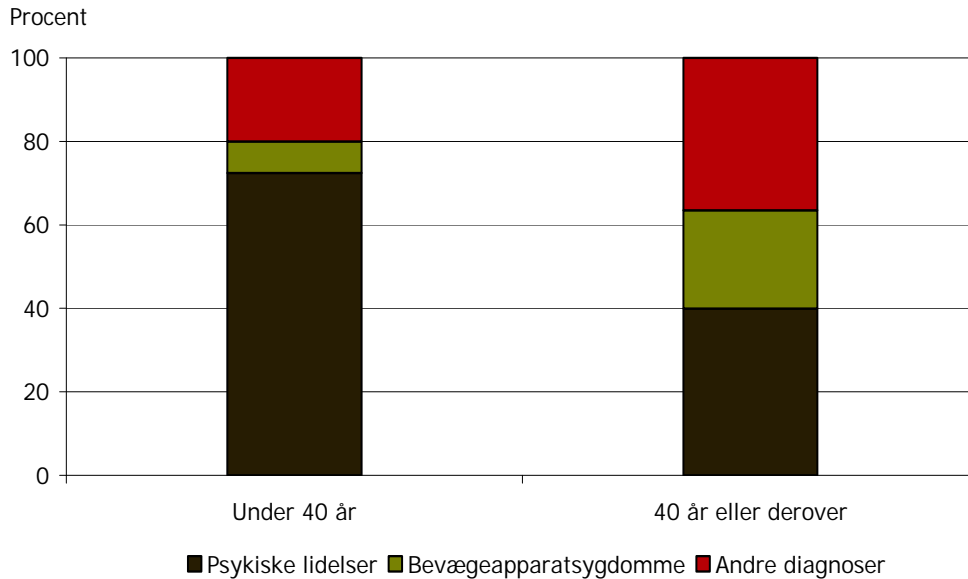
## 4.2 Afgørelser om førtidspension i 2011

### De under 40-årige får hyppigere tilkendt førtidspension på baggrund af en psykisk diagnose end de 40-årige og derover

I 2011 fik op mod 75 procent af de under 40-årige tilkendt førtidspension på baggrund af en psykisk lidelse, mens det for de 40-årige og derover til sammenligning kun var 40 procent, *jf. figur 4.5*.

For de 40-årige og derover var sygdomme i bevægeapparatet baggrunden for tilkendelse af førtidspension for 25 procent af de nye førtidspensionister i 2011, mens det ikke uventet var langt færre af de under 40-årige, nemlig 8 procent af de nye førtidspensionister, *jf. figur 4.5*.

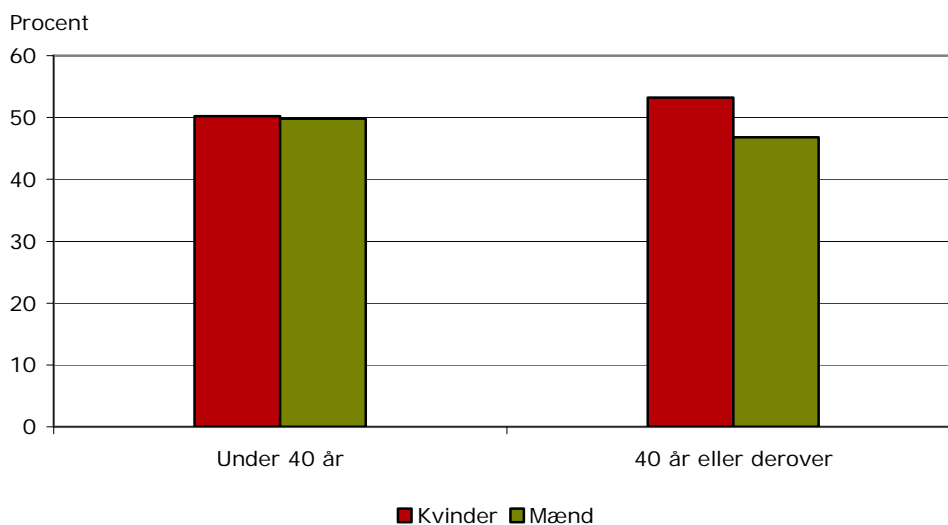
**Figur 4.5** Diagnoser fordelt alder. 2011



**Flere kvinder end mænd på 40 år og derover blandt de nye førtidspensionister**

Blandt de nye førtidspensionister i 2011 var der en ligelig fordeling af mænd og kvinder i aldersgruppen under 40 år, mens der var en mindre overvægt af kvinder i aldersgruppen på 40 år og derover blandt de nye førtidspensionister, *jf. figur 4.6.*

**Figur 4.6** Andel af mænd og kvinder der fik tilkendt førtidspension fordelt på alder. 2011

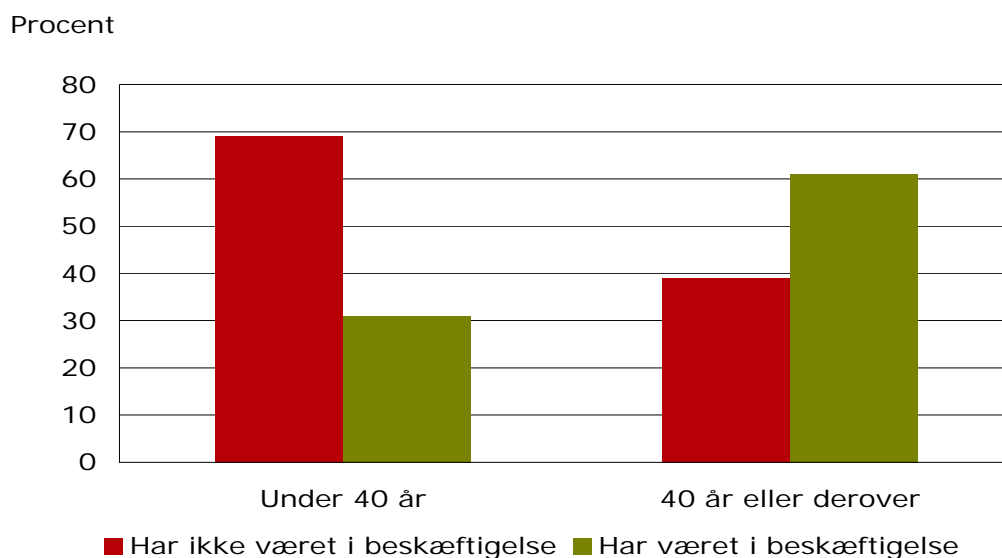




### De nye førtidspensionister under 40 år var sjældent i beskæftigelse forud for tilkendelsen af førtidspension

Der er stor forskel på andelen af de under 40-årige og de 40-årige og derover, som ikke havde været i beskæftigelse inden for de seneste 5 år forud for tilkendelsen af førtidspension. Således havde 69 procent af de under 40-årige i 2011 ikke været i beskæftigelse, mens det var 38 procent af de 40-årige og derover, *jf. figur 4.7.*

**Figur 4.7** Nye førtidspensionister fordelt på alder og beskæftigelse inden for de seneste 5 år, 2011



### Næsten dobbelt så mange nye førtidspensionister under 40 år end over 40 år kom fra kontanthjælp

Næsten 56 procent af de under 40-årige havde i 2011 kontanthjælp som indkomstgrundlag, da de fik tilkendt førtidspension. Tilsvarende var det kun 31 procent af de 40-årige eller derover, der modtog kontanthjælp på tilkendelsestidspunktet, *jf. tabel 4.1.*

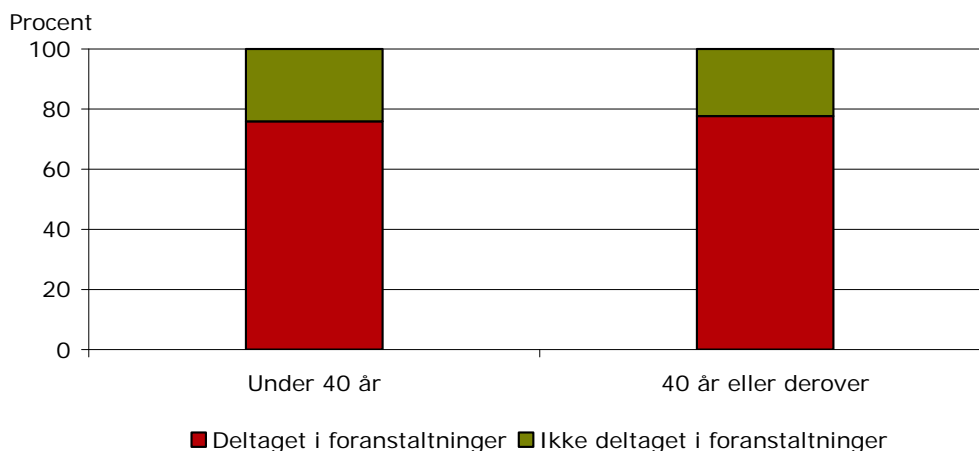
Mange af de 40-årige og derover kom fra sygedagpenge. I 2011 kom 42 procent af de nye førtidspensionister på 40 år og derover fra sygedagpenge, mens det tilsvarende var 18 procent af de under 40-årige. Ikke overraskende var der langt større andel af de under 40-årige, som ikke havde indkomst på ansøgningstidspunktet, det skyldes blandt andet, at en del af de yngste i denne aldersgruppe tilkendes førtidspension allerede, når de fylder 18 år. I 2011 havde 12 procent af de under 40-årige ingen indkomst, mens det var 4 procent af de 40-årige og derover, *jf. tabel 4.1.*

**Tabel 4.1** Indkomst på ansøgningstidspunktet. 2011. Antal og Procent.

	Under 40 år		40 år og derover	
	Antal	Procent	Antal	Procent
Kontanthjælp/starthjælp	2.397	56	3.630	31
Sygedagpenge	754	18	4.896	42
Ingen indkomst	525	12	443	4
Ledighedsydelse	317	7	1.608	14
Revalidering	81	2	81	1
Fleksjob/skånejob	25	1	230	2
Lønmodtager	55	1	447	4
Efterløn/overgangsydelse	1	0	33	0
Anden indkomst	32	1	163	1
Uoplyst	67	2	184	2
<b>I alt</b>	<b>4.254</b>	<b>100</b>	<b>11.715</b>	<b>100</b>

### Alder spiller en lille rolle ved hyppigheden af forudgående deltagelse i beskæftigelsesrettede foranstaltninger

Der var alene mindre forskelle i andelen af nye førtidspensionister på under 40 år og over 40 år, som inden for de sidste 5 år forud for pensionsansøgningen havde deltaget i en beskæftigelsesrettet foranstaltning. Af de under 40-årige havde 76 procent deltaget i en beskæftigelsesrettet foranstaltning, mens det var 78 procent af de 40-årige og derover, jf. figur 4.8.

**Figur 4.8** Deltagelse i beskæftigelsesrettede foranstaltninger fordelt på alder. 2011

### Ikke-vestlige indvandrere er den største gruppe af nye førtidspensionister med ikke dansk oprindelse

I 2011 udgjorde de ikke-vestlige indvandrere 16 procent af de over 40-årige og 13 procent af de under 40-årige. De ikke-vestlige efterkommere udgjorde 2 procent af de under 40-årige og 0 procent af de over 40-årige *jf. tabel 4.2.*

**Tabel 4.2** Nye førtidspensionister fordelt på alder, herkomst og oprindelse. 2011. Antal og procent.

	Under 40 år		40 år eller derover	
	Antal	Procent	Antal	Procent
Personer med dansk oprindelse	3.499	83	9.458	81
Ikke-vestlig, Efterkommere	90	2	2	0
Ikke-vestlig, Indvandrere	554	13	1.862	16
Vestlig, Efterkommere	18	0	19	0
Vestlig, Indvandrere	55	1	339	3
<b>I alt</b>	<b>4.216</b>	<b>100</b>	<b>11.680</b>	<b>100</b>

Ankestyrelsens statistikker  
Førtidspension

Årsstatistik 2011

BILAG



Ankestyrelsen

# Bilag 1 Indsamling og behandling af data

## 1.1 Indsamling

Kommunerne og de sociale nævn udfylder et statistiskema for hver førtidspensions sag, de træffer afgørelse i. Kommunerne og nævnene har fra 2010 alene skulle indberette afgørelser efter ny ordning. Skemaerne skal være indsendt til Ankestyrelsen senest d. 7. i måneden efter, at afgørelsen er truffet.

Kommunerne og nævnene indberetter afgørelser vedrørende førtidspension efter lov om social pension (nuværende ordning) og kommunerne tillige efter lov om højeste, mellemste, almindelig forhøjet og almindelig førtidspension mv. (gammel ordning). Afgørelserne efter den nye ordning vedrører tilkendelse af førtidspension, mens afgørelser efter den gamle ordning vedrører tilkendelse af førtidspension, invaliditetsydelse samt bistands- og plejetillæg. Indberetning efter gammel ordning er ophørt fra januar 2010.

### Nytilkendelser af førtidspension

Afgørelserne efter begge ordninger dækker ansøgninger fra personer, som ikke tidligere har modtaget pension og afgørelser angående ændringer. Hvis der er truffet flere afgørelser om den samme person, vil personen dermed indgå i statistikken hver gang, der er truffet en afgørelse. Årsstatistikken er således en afgørelsesstatistik, idet statistikken dækker antallet af afgørelser frem for antallet af personer. Der er dog årligt under 50 personer, der indgår i statistikken mere end én gang.

### Øvrige typer af sager

Udfaldet af kontrolsager, hvor der foretages fornyet undersøgelse, er ligeledes indberettet uanset resultatet. Nævnene har også indberettet afgjorte ankesager. Dermed anskues en ankesag som en selvstændig sag i statistikken. Remonstrationssager<sup>1</sup> indgår også i statistikken, hvor indberetningen foretages af den instans, der har truffet afgørelse i sagen.

## 1.2 Skemaindhold

Fælles for de udfyldte statistiskemaer for såvel den nye som den gamle førtidspensionsordning er, at de først og fremmest indeholder oplysninger om pågældende ansøgers personlige forhold såsom familie-, bolig-, økonomiske, helbredsmæssige forhold.

<sup>1</sup> Hvis en pensionsansøger klager over en instans afgørelse, og instansen på baggrund af klagen genvurderer afgørelsen, er der tale om en remonstrationssag. I denne statistik indgår remonstrationssager kun, hvis genvurderingen har ført til en ændret afgørelse. Instanserne indberetter ikke remonstrationssager, som ikke fører til en ændret afgørelse.

Dernæst indeholder de udfyldte skemaer oplysninger om sagsbehandlingen, herunder blandt andet måned og år for sagens påbegyndelse og afgørelse, sagens art og udfald samt måned og år for en eventuel genvurdering af sagen.

Statistikskemaerne, som gælder for afgørelser efter den nye ordning, indeholder som noget nyt oplysninger om ansøgerens længste kompetencegivende uddannelse, samarbejdspartnere under pensionssagens behandling samt hvilke ressourceprofilelementer, som er tillagt særlig vægt ved afgørelsen.

### 1.3 Behandling af skemaoplysninger

Efter fremsendelse af statistikskemaerne er ovennævnte data løbende kontrolleret. Opdages fejl og/eller mangler, er indsenderen af statistikskemaet blevet kontaktet med henblik på afklaring eller komplettering af de afgivne oplysninger. Endvidere er der i forbindelse med årsstatistikens udarbejdelse gennemført en række logiske tests og andre pålidelighedstests. Kunne fejlen eller manglen ikke korrigeres, er den pågældende oplysning registreret som *uoplyst*.

Fra 2008 og frem er der foretaget en validering af antallet af kommunernes indberetninger. Valideringer er foretaget i forhold til Beskæftigelsesministeriets Dreamregister. Fra 2009 er kommunerne desuden blevet bedt om at bekræfte antallet af indberetninger til Ankestyrelsen, og der er blevet fulgt op med telefonisk henvendelse.

I løbet af 2011 er der udgivet kvartalsvise opgørelser over antallet af afgørelser og nye ansøgninger i 2011. De kvartalsvise opgørelser er afsluttet ved udgangen af det efterfølgende kvartal. Kvartalsopgørelserne og årsopgørelsen er ikke helt sammenfaldende. Det skyldes blandt andet, at flere kommuner først har indsendt deres afgørelser efter fristens udløb, samt at en række ukomplette og fejlagtige indsendelser først har kunnet rettes efterfølgende. Materialet, som indgår i denne årsstatistik, er senest indgået primo juni 2011. Senere indsendte indberetninger er således ikke medtaget i det materiale, der her foreligger.