

Ankestyrelsens statistikker

Førtidspensioner: Årsstatistik 2008



Ankestyrelsen





Ankestyrelsen

Titel	Førtidspensioner: Årsstatistik 2008
Udgiver	Ankestyrelsen, Analysekontoret, juni 2009
Emneord	Førtidspension, Ankestyrelsen, årsstatistik
ISBN nr.	978-87-7811-089-3
Opsætning	Ankestyrelsen
Henvendelse	Analysekontoret, Ankestyrelsen Amaliegade 25, Postboks 9080, 1022 København K Telefon 33 41 12 00, E-post analyse@ast.dk
Hjemmeside	www.ast.dk

Denne publikation kan frit citeres med tydelig kildeangivelse

Indhold

Side	Kapitel
4	Forord
5	1 Tendenser
5	1.1 Flere tilkendelser i 2008
8	1.2 Kommunerne afgjorde 20.752 sager i 2008
9	1.3 73 pct. har deltaget i arbejdsmarkedsrettede foranstaltninger
10	1.4 En ny førtidspensionist er godt 46 år i gennemsnit
13	1.5 Psykiske lidelser er steget til 48 pct.
14	1.6 Helbredet er det mest centrale i ressourceprofilen
16	1.7 45 pct. uden forudgående beskæftigelse
18	1.8 Større andel kommer fra kontanthjælp
19	1.9 Konstant sagsbehandlingstid i kommunerne
21	2 Afgørelser om førtidspension
21	2.1 90 pct. af afgørelserne ender med tilkendelse
24	2.2 Læger er de primære samarbejdspartnere
25	2.3 28 principielle sager i Ankestyrelsen
26	3 Hvem får førtidspension
26	3.1 Ansøger er i gennemsnit 46,2 år
27	3.2 Psykiske lidelser udgør 48 pct. af tilkendelserne
33	3.3 Flest fra offentlige og personlige tjenester
34	3.4 1/4 af nye førtidspensionister har ikke været i en beskæftigelsesrettet foranstaltning
35	3.5 4 ud af 10 bor alene
37	3.6 Hvor tildeles førtidspension
38	3.7 Profiler af forskellige førtidspensionister

Forord

Ankestyrelsen udgiver hvert år statistikken *Førtidspensioner: Årsstatistik*, der belyser aspekter af årets afgørelser i førtidspensionssager.

Kvaliteten af en statistik som denne afhænger i høj grad af den indsats, som medarbejderne i kommuner og nævn udfører med at indberette oplysninger om førtidspensionsafgørelserne. Det er med til at sikre, at de indberettede oplysninger er fyldestgørende og korrekte. Ankestyrelsen vil gerne benytte lejligheden til at takke de medarbejdere, som har udført dette arbejde.

Størstedelen af de data, som indgår i årsstatistikken, kan findes via Tal fra Ankestyrelsen, som findes på Ankestyrelsens hjemmeside www.ast.dk/tal_fra_ankestyrelsen. Her er det også muligt at trække data ud på kommuneniveau. Dataportalen giver brugerne mulighed for at udtrække data fra et udvalg af Ankestyrelsens statistikker.

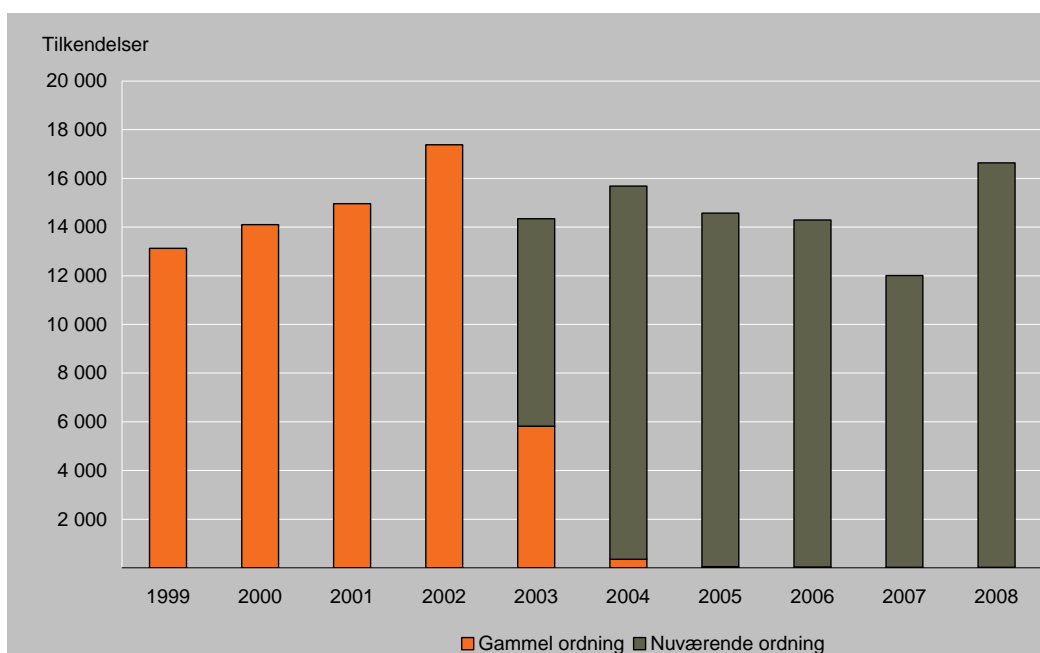
Årsstatistikken udkommer kun elektronisk på Ankestyrelsens hjemmeside.

1 Tendenser

Dette kapitel sætter fokus på udviklingen i førtidspensionsafgørelser fra 1999-2008 med særlig fokus på afgørelser efter lov om social pension (ny ordning) indført 1. januar 2003. Der indgår også væsentlige udviklingstræk vedrørende lov om højeste, mellemste, forhøjet almindelig og almindelig førtidspension mv. (gammel ordning).

1.1 Flere tilkendelser i 2008

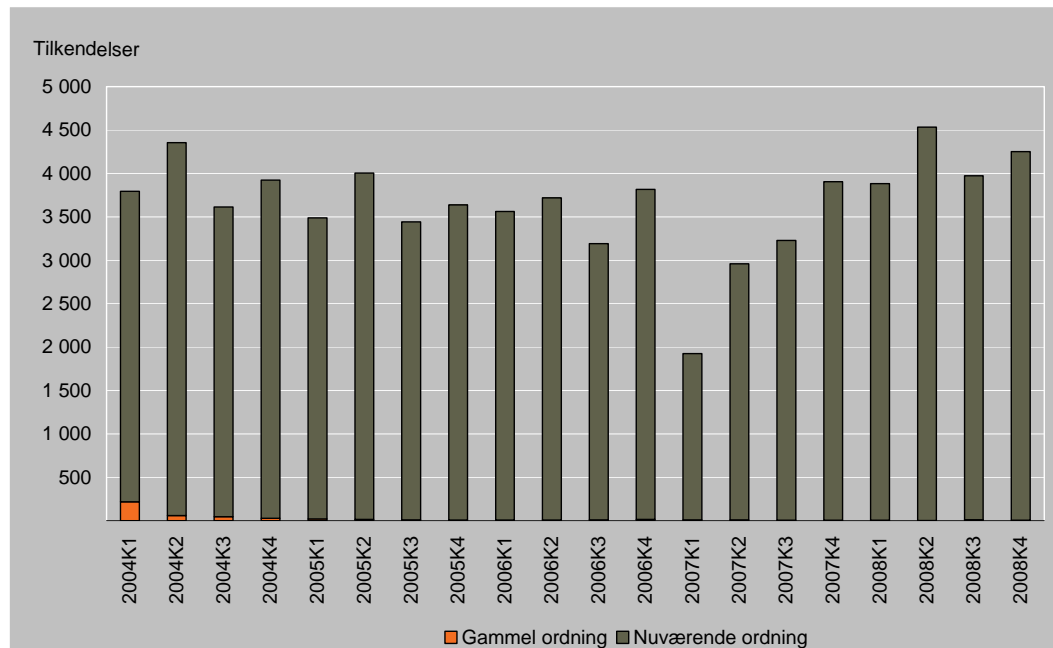
I 2008 fik 16.638 personer tilkendt en førtidspension. Det er en stigning på 38 pct. i forhold til 2007, hvor 12.014 personer fik tilkendt førtidspension. Det kan ikke afvises stigningen skyldes et sagsefterslæb fra 1. halvår af 2007, hvor mange kommuner, som følge af kommunalreformen, ikke afgjorde så mange sager.

Figur 1.1 Nytilkendelser af førtidspension fordelt efter ydelse. 1999-2008

Afgørelser om førtidspension

Kommunerne og nævnene indberetter afgørelser vedrørende førtidspension efter Lov om social pension (ny ordning) og efter Lov om højeste, mellemste, almindelig forhøjet og almindelig førtidspension mv. (gammel ordning). Afgørelserne efter den nye ordning vedrører tilkendelse af førtidspension, mens afgørelser efter den gamle ordning vedrører tilkendelse af førtidspension, invaliditetsydelse samt bistands- og plejetillæg. Afgørelserne efter begge ordninger dækker ansøgninger fra personer, som ikke tidligere har modtaget pension og afgørelser angående ændringer. Hvis der er truffet flere afgørelser om den samme person, vil personen indgå i statistikken hver gang, der er truffet en afgørelse. Årsstatistikken er en afgørelsesstatistik, idet statistikken omfatter antallet af afgørelser frem for antallet af personer.

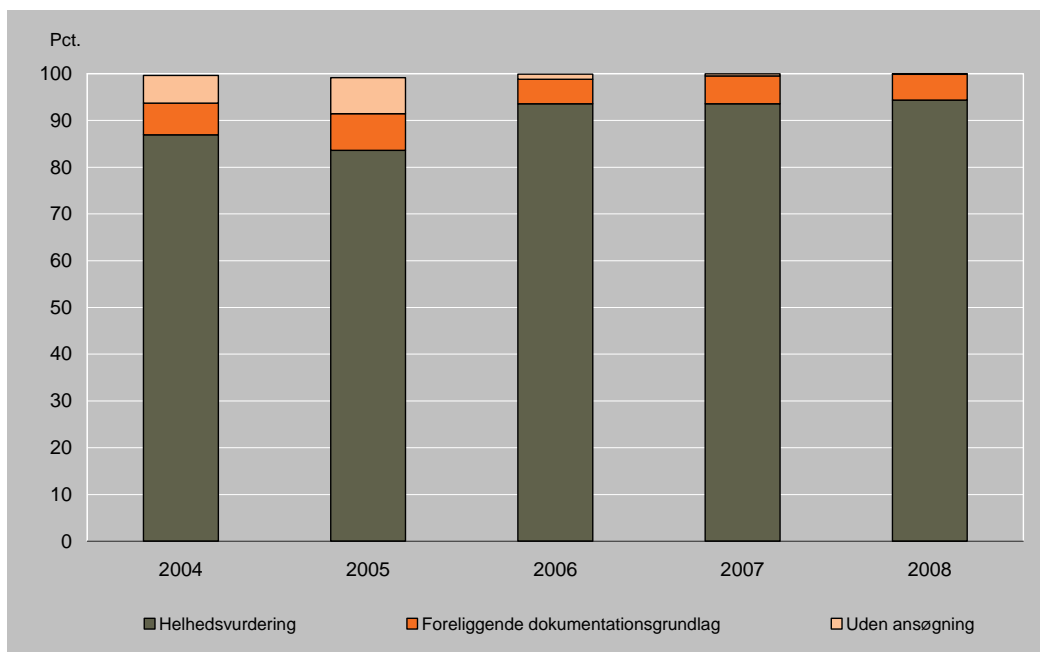
Såfremt 2007 undtages, var variation over året den samme i 2008 som for tidligere år. I 2. og 4. kvartal er der flest tilkendelser, mens antal tilkendelser i 1. og 3. kvartal er lidt lavere.

Figur 1.2 Nytilkendelser af førtidspension fordelt på kvartaler. 2004-2008

Kommunernes pligt til at foretage en helhedsvurdering af en ansøgning om førtidspension indebærer, at kommunen skal vurdere ansøgningen i forhold til alle relevante hjælpemuligheder efter den sociale lovgivning - ikke kun i forhold til ansøgningen om førtidspension (§ 17, stk. 1, 1. led). I både 2007 og 2008 blev 94 pct. af tilkendelserne af førtidspension tilkendt på baggrund af en helhedsvurdering.

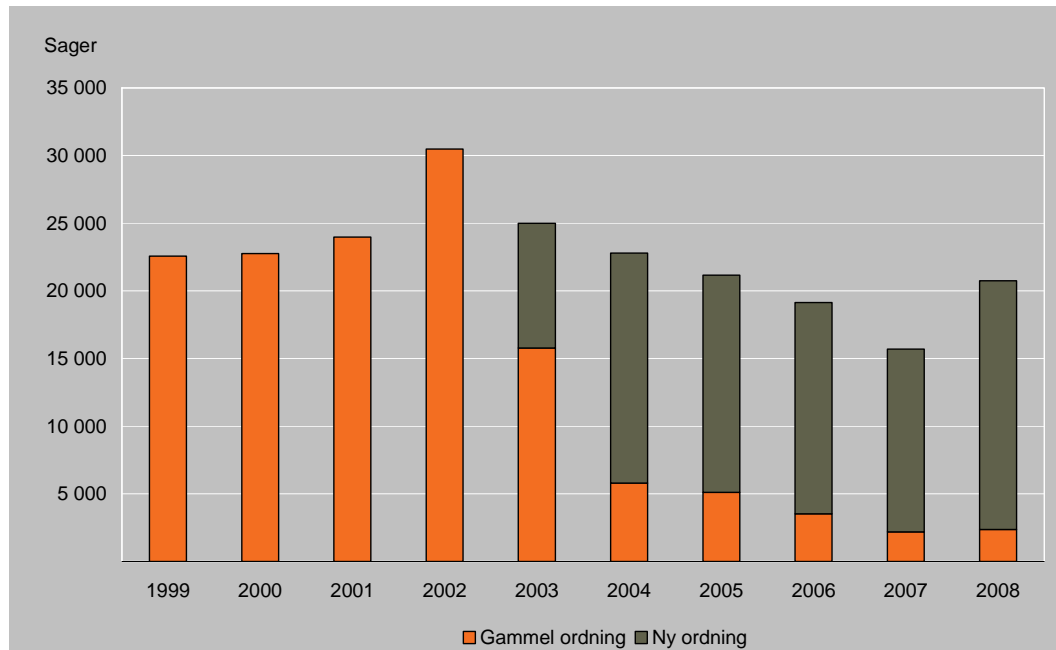
Førtidspensionsreformen, der trådte i kraft i 2003, har gjort det muligt for borgeren at stille krav om, at ansøgningen om pension alene behandles som pensionssag (efter § 17, stk. 1, 2.-3. led). I 2008 blev 5 pct. af de tilkendte førtidspensioner tilkendt på det foreliggende grundlag, mens det i 2007 var 6 pct.

Kommunen har mulighed for at påbegynde en sag eller træffe afgørelse om tilkendelse af førtidspension til en person, der ikke selv har rettet henvendelse herom (§ 17, stk. 2). Andelen af førtidspensioner, som er tilkendt uden ansøgning, er faldet fra 0,04 pct. i 2007 til 0,01 pct. i 2008, jf. figur 1.3.

Figur 1.3 Nytilkendelser fordelt efter sagstype. Andel i pct. 2004-2008

1.2 Kommunerne afgjorde 20.752 sager i 2008

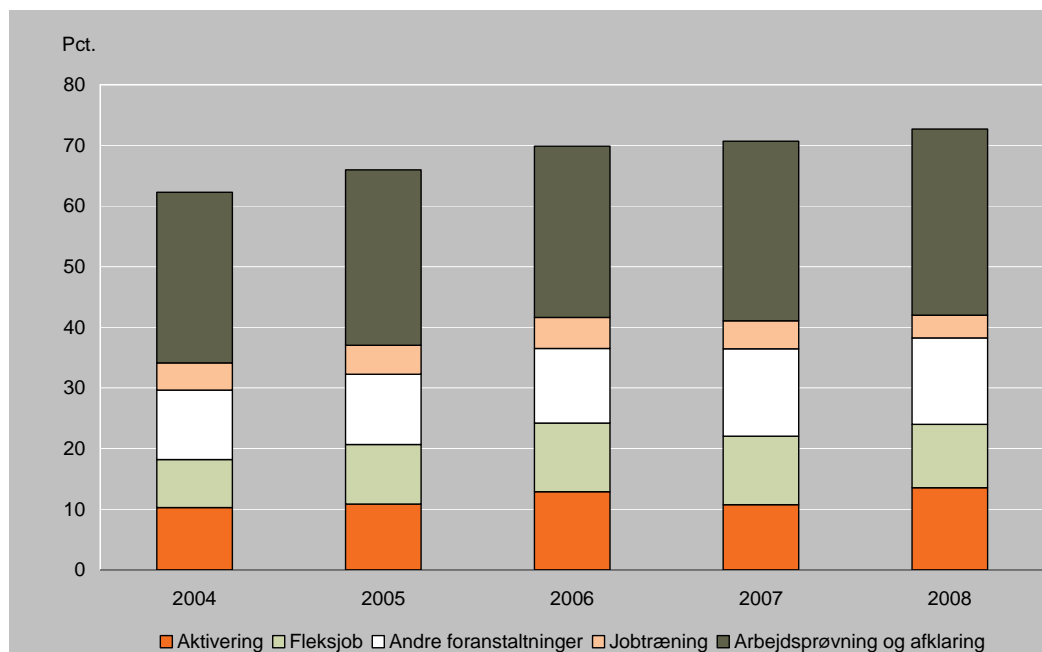
I 2008 afgjorde kommunerne 20.752 sager om førtidspension. Antallet af afgørelser steg med 32 pct. fra 2007, hvor de udgjorde 15.696. Udover nytilkendelser omfatter det samlede antal afgørelser afslag, controlsager, genoptagelsessager og frakendelsessager. 2.367 af afgørelserne blev afgjort efter gammel ordning, *jf. figur 1.4*.

Figur 1.4 Kommunale afgørelser. 1999-2008

1.3 73 pct. har deltaget i arbejdsmarkedsrettede foranstaltninger

Ifølge lov om social pension skal alle foranstaltninger, der kan forbedre arbejdsevnen, være afprøvet inden der indledes en førtidspensionssag. Personernes arbejdsevne skal som udgangspunkt være afprøvet gennem arbejdsmarkedsrettede foranstaltninger. Det er for at sikre, at personer, der tilkendes førtidspension, ikke har en arbejdsevne, der kan give dem aktiv selvforsørgelse frem for førtidspension.

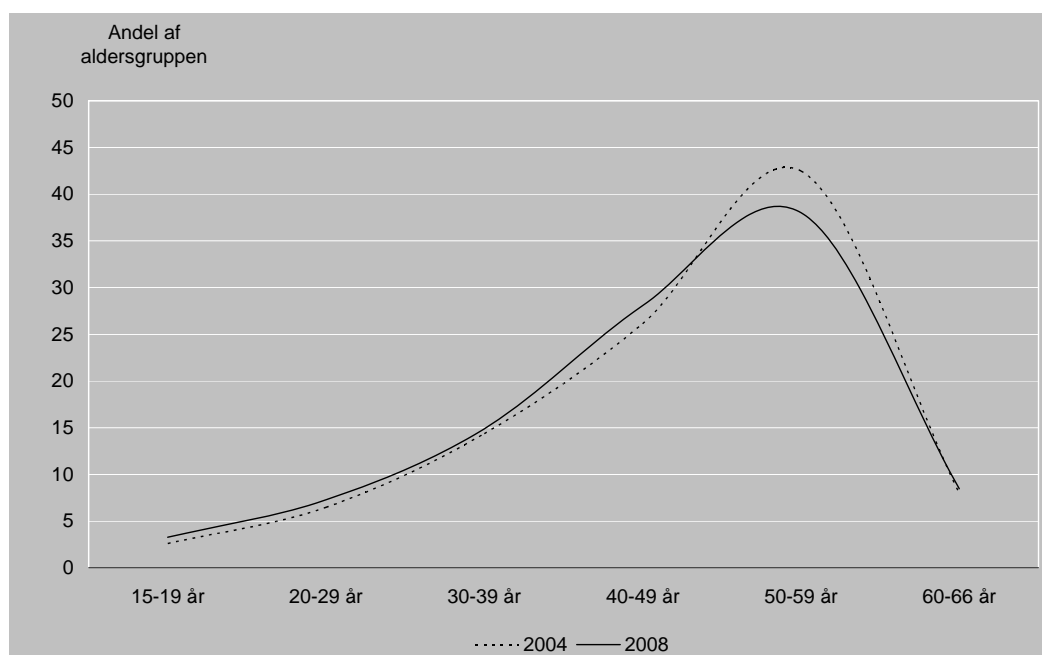
I 2008 havde 73 pct. af alle nye førtidspensionister deltaget i arbejdsmarkedsrettede foranstaltninger forud for overgangen til førtidspension. Det er en stigning på 10 procentpoint siden 2004, *jf. figur 1.5*.

Figur 1.5 Forudgående deltagelse i arbejdsmarkedsrettede foranstaltninger. Andel i pct. 2004-2008

I forhold til 2007 er der sket en stigning i antallet af ansøgere, som har været i aktivering før tilkendelse af førtidspension. Antallet er således steget fra 10 pct. i 2007 til 13 pct. i 2008. Stigningen skyldes primært, at flere over 50 år har deltaget i aktivering.

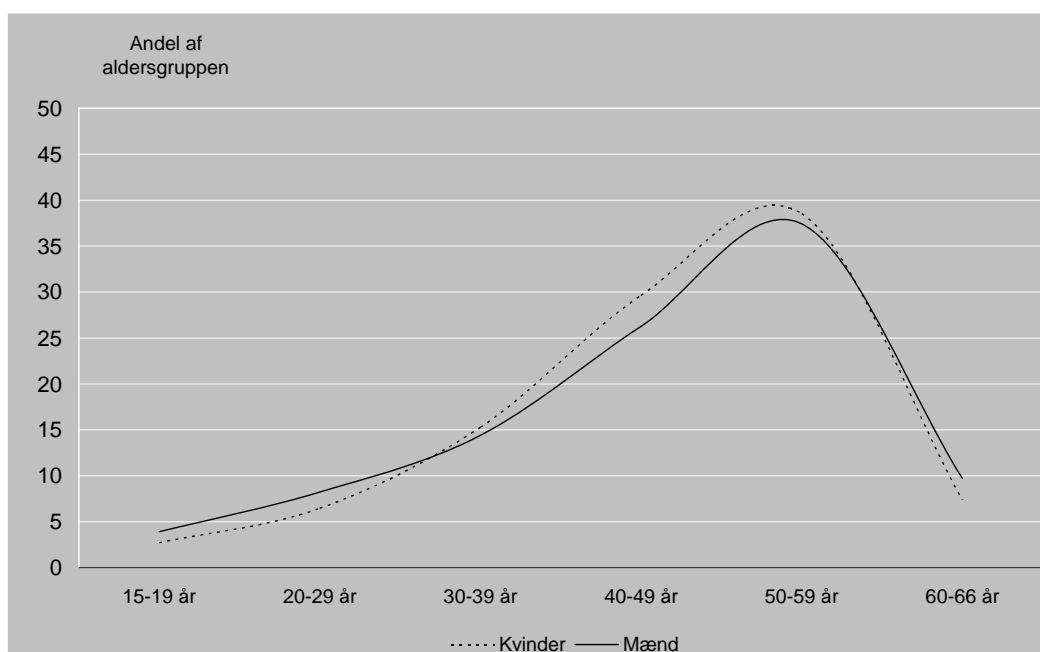
1.4 En ny førtidspensionist er godt 46 år i gennemsnit

Aldersfordelingen har ikke ændret sig væsentligt siden 2004. I 2008 var der dog en lidt større andel nye førtidspensionister mellem 40 og 49 år og lidt færre over 49 år i forhold til 2004. Gennemsnitsalderen i 2008 var 46,2 år og dermed lavere end i 2004, hvor den var 47,0 år, *jf. figur 1.6.*

Figur 1.6 Aldersfordeling for nye førtidspensionister. 2004 og 2008

Andelen af nytilkendelser til unge mænd under 29 år er større end andelen af nytilkendelser til kvinder i samme aldersgruppe. Der er en lille overvægt at tilkendelser til mænd over 59 år. Til gengæld er der en større andel af nytilkendelser, som tilfalder kvinder i de øvrige aldersgrupper, *jf. figur 1.7*.

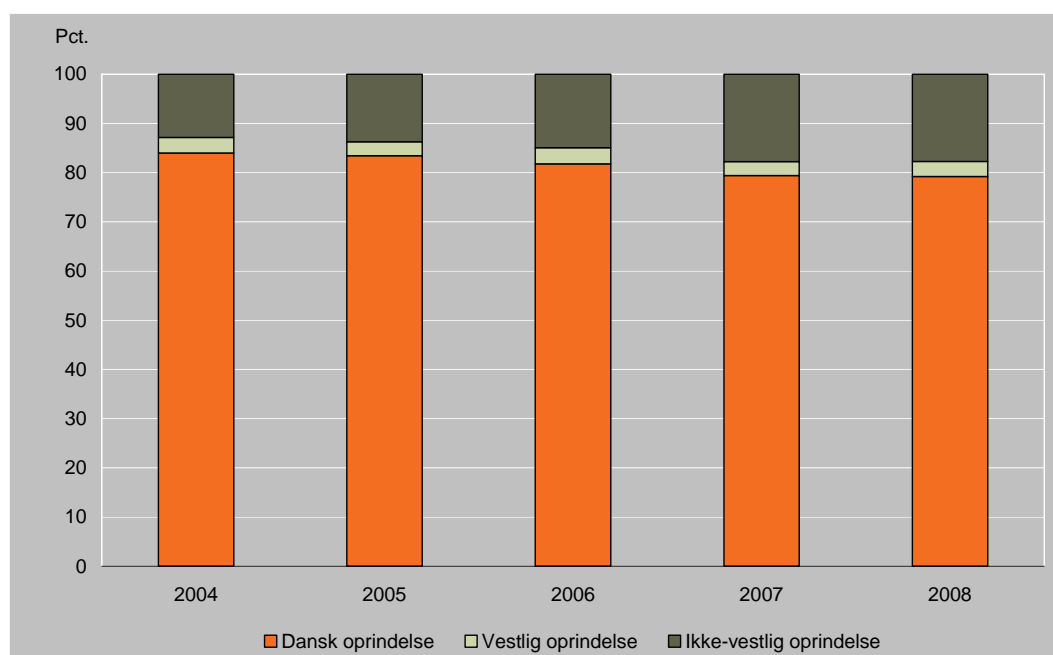
Figur 1.7 Nytilkendelser af førtidspension fordelt på køn og alder. 2008



De kvinder, der fik tilkendt førtidspension i 2008, var i gennemsnit 0,2 år ældre end de mænd, der fik tilkendt førtidspension.

18 pct. af de personer, som fik tilkendt en førtidspension i 2008, havde ikke-vestlig herkomst, hvilket også var tilfældet i 2007, jf. figur 1.8.

Figur 1.8 Nytilkendelser af førtidspension fordelt på herkomst. 2008

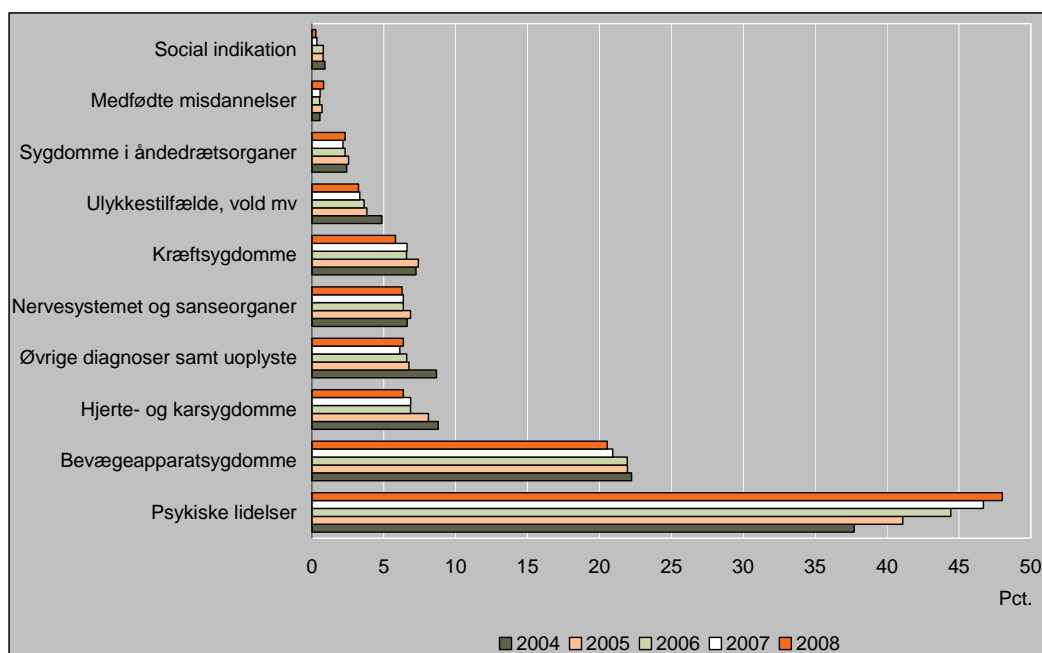


For yderligere oplysninger se boks side 32.

1.5 Psykiske lidelser er steget til 48 pct.

Den hyppigst forekommende hoveddiagnose for nye førtidspensionister er fortsat psykiske lidelser, og stigningen i andelen fortsætter. Hvor andelen med psykiske lidelser i 2007 var 47 pct., var den i 2008 steget til 48 pct. Siden 2004 er der sket en stigning på 10 procentpoint *jf. figur 1.9.*

Figur 1.9 Nytilkendelser fordelt efter hoveddiagnose. 2004-2008

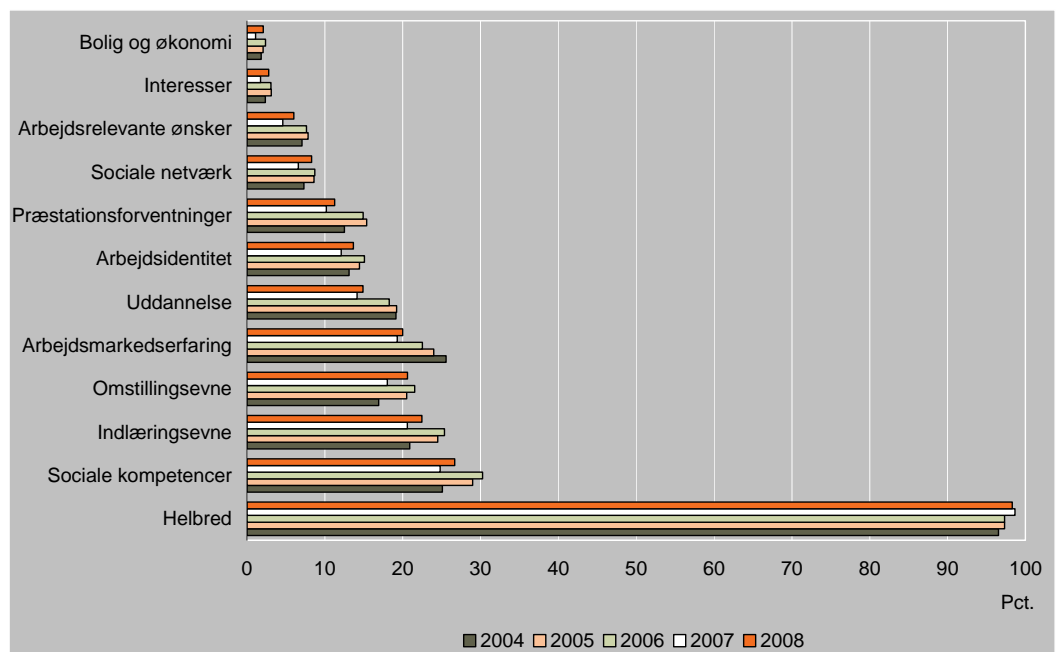


1.6 Helbredet er det mest centrale i ressourceprofilen

Arbejdsevnetometoden stiller under sagsbehandlingen krav om, at der fokuseres på ansøgerens ressourcer vurderet i forhold til enhver form for jobmulighed på arbejdsmarkedet. I helhedsvurderingen af borgerens ansøgning skal der dermed ses bredt på de forskellige arbejdsmarkedsrettede ressourcer, en borger har.

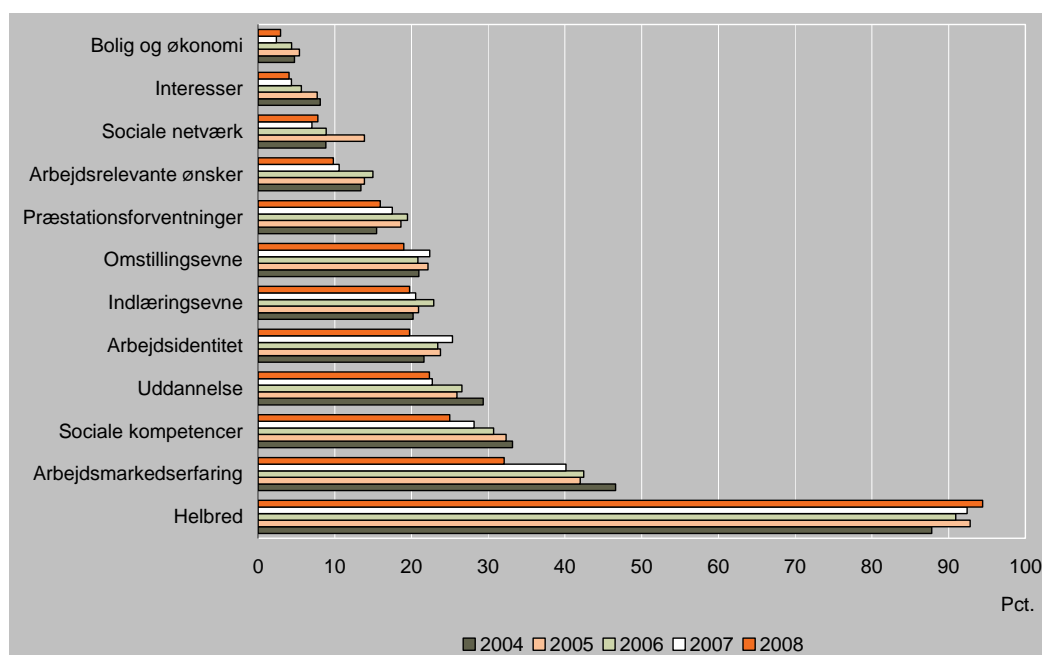
Ved indberetningen af en førtidspensionssag skal afgørelsesmyndigheden oplyse, hvilke elementer af ressourceprofilen, der er lagt vægt på ved afgørelsen om førtidspension. Idet ressourceprofilen viser et samlet billede af ansøgerens ressourcer, kan ét eller flere elementer være udslagsgivende for, om der kan tilkendes førtidspension. Der kan således i én afgørelse være lagt særlig vægt på flere af ressourceprofilens enkelte dele.

I 98 pct. af tilkendelsessagerne, der blev behandlet i 2008, indgik helbredet som det centrale element, der blev vægtet ved afgørelsen om førtidspension, *jf. figur 1.10*.

Figur 1.10 Ressourceprofilelementer, der er vægtet ved tilkendelse af førtidspension. 2004-2008

Der er siden 2004 sket et mindre skift i de elementer, der vægtes ved tilkendelse af førtidspension. Arbejdsmarkedserfaring og uddannelse vægtes i færre tilfælde, mens de resterende elementer så som indlæringsevne, omstillingsevne og sociale kompetencer vægtes i højere grad.

I sager om afslag vægtes helbredet også oftest, men i modsætning til tilkendelsessager vægtes andre elementer i resourceprofilen i højere grad, *jf. figur 1.11*.

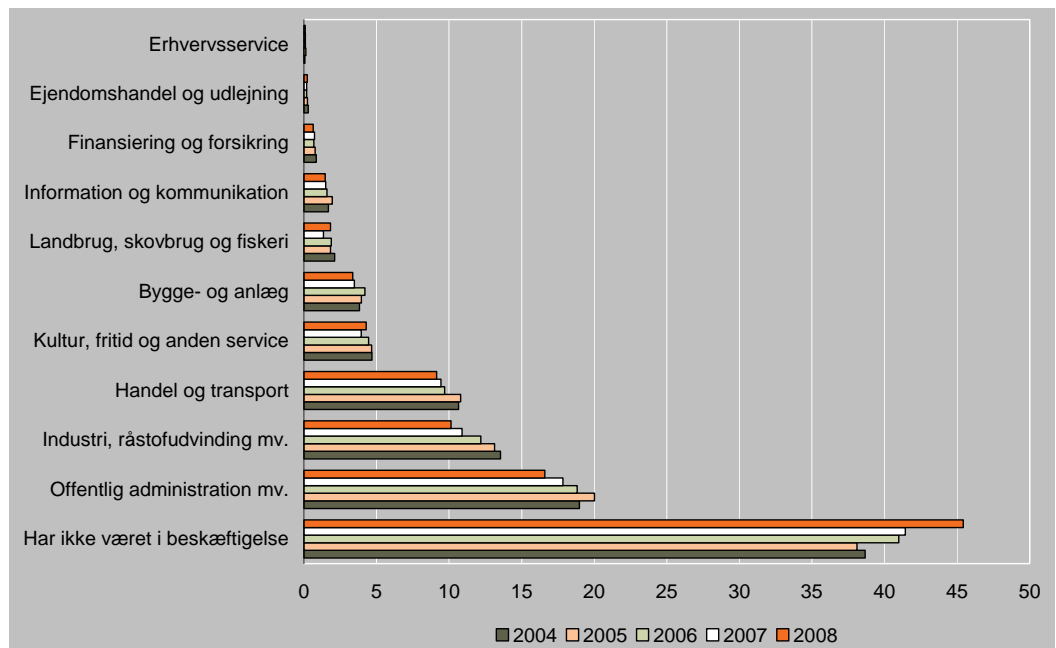
Figur 1.11 Ressourceprofilelementer, der er vægtet ved afslag på ansøgning om førtidspension. 2004-2008

Arbejdsmarkedserfaring blev i 2008 vægtet i 32 pct. af sagerne med afslag, hvilket var et fald på 15 procentpoint i forhold til i 2004. Også vægtningen af uddannelse og sociale kompetencer er faldet siden 2004. For de øvrige elementer har der været små forskydninger.

1.7 45 pct. uden forudgående beskæftigelse

I 2008 havde 45 pct. af de ansøgere, der fik tilkendt førtidspension, ikke været i beskæftigelse inden for 5 år før ansøgningen. 17 pct. af de nye førtidspensionister kom fra branchegruppen *Offentlig administration*, mens 10 pct. har været beskæftiget indenfor *industri og råstofudvinding*, jf. figur 1.12.

Figur 1.12 Nytilkendelser fordelt efter tidligere arbejdsmarkedstilknytning. Andel i pct. 2004-2008.



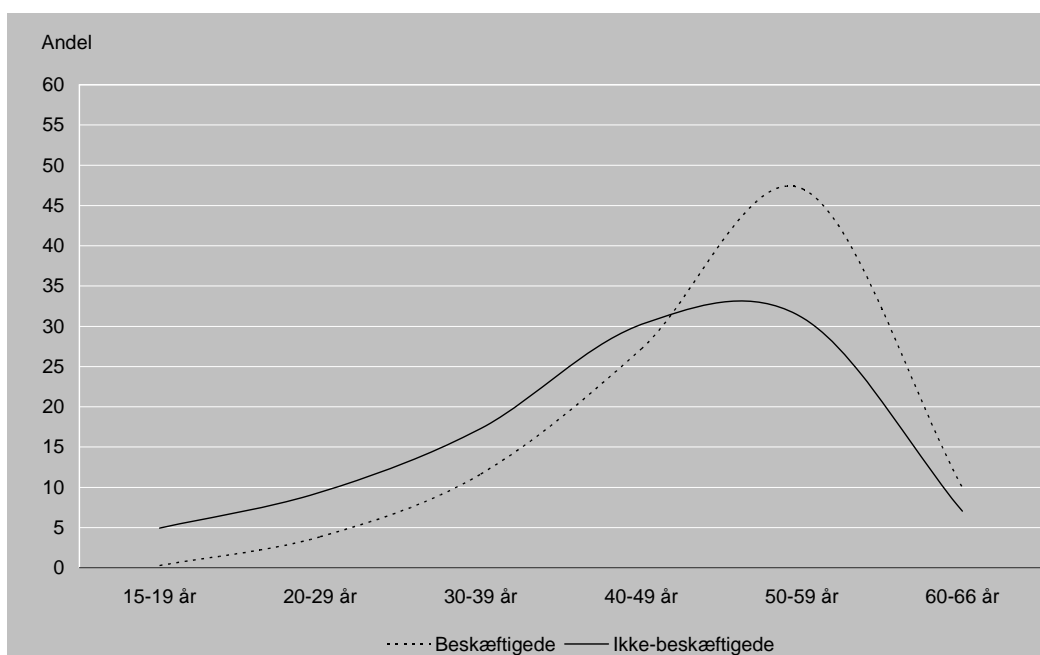
I de sidste 5 år er der sket en forskydning i retning af, at en større andel, af de nye førtidspensionister, ikke har været i beskæftigelse.

På trods af at en faldende andel, der kommer fra *industri og råstofudvinding*, er branchen fortsat overrepræsenteret i forhold til andelen på det samlede arbejdsmarked. Andelen af førtidspensionister, som tidligere har været ansat i *landbrug, skovbrug og fiskeri* samt *kultur, fritid og anden service*, har været nogenlunde konstant de seneste 5 år. Brancherne er også overrepræsenteret i forhold til andelen på det samlede arbejdsmarked¹.

Aldersfordelingen for de ansøgere, som har været i beskæftigelse før overgang til førtidspension adskiller sig fra aldersfordelingen for ansøgere, som ikke har været i beskæftigelse. Hvor de beskæftigede er koncentreret på aldersgruppen mellem 50 og 59 år er der en mere jævn fordeling på øvrige aldersgrupper for de ikke-beskæftigede. Gennemsnitsalderen for beskæftigede er 5 år højere i forhold til ikke-beskæftigede, *jf. figur 1.13*.

¹ Se kapitel 3

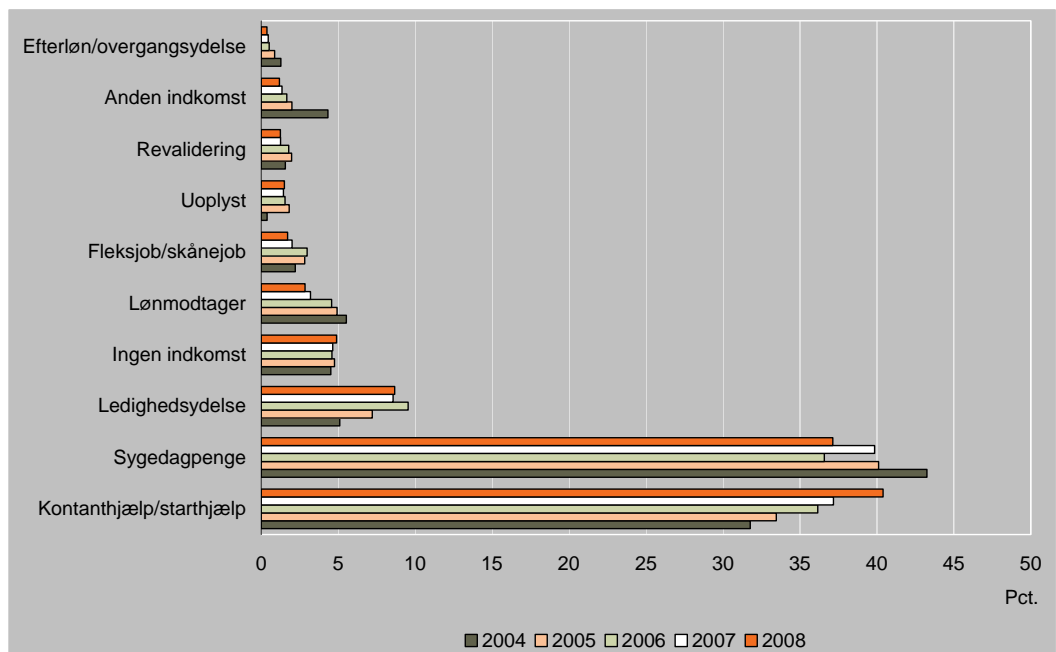
Figur 1.13 Aldersfordeling for nytilkendelser til førtidspension fordelt på beskæftigede og ikke beskæftigede. 2008



1.8 Større andel kommer fra kontanthjælp

Fra 2007 til 2008 faldt andelen af personer, der modtog sygedagpenge på ansøgningstidspunktet, fra 40 pct. til 37 pct. Andelen af personer på kontanthjælp er steget fra 37 pct. til 40 pct. i 2008, mens der er sket et fald i de øvrige indkomsttyper.

Siden 2004 er der sket en ændring i, hvilket indtægtsgrundlag nye ansøgere til førtidspension havde på ansøgningstidspunktet. I 2004 modtog 43 pct. sygedagpenge på ansøgningstidspunktet. Bortset fra 2007 har der været en nedadgående tendens, hvad angår sygedagpengemodtagere på ansøgningstidspunktet. I samme periode er andelen, som modtog kontanthjælp på ansøgningstidspunktet steget fra 32 pct. i 2004 til 40 pct. i 2008, *jf. figur 1.14.*

Figur 1.14 Nytilkendelser fordelt efter indkomst på ansøgningstidspunktet. Andel i pct. 2004-2008.

Note: Anden indkomst tæller bl.a. selvstændig eller medarbejdende ægtefælle, orlovsydelse, SU, fleksydelse, ydelse efter integrationsloven, arbejdsløshedsdagpenge og barselsdagpenge

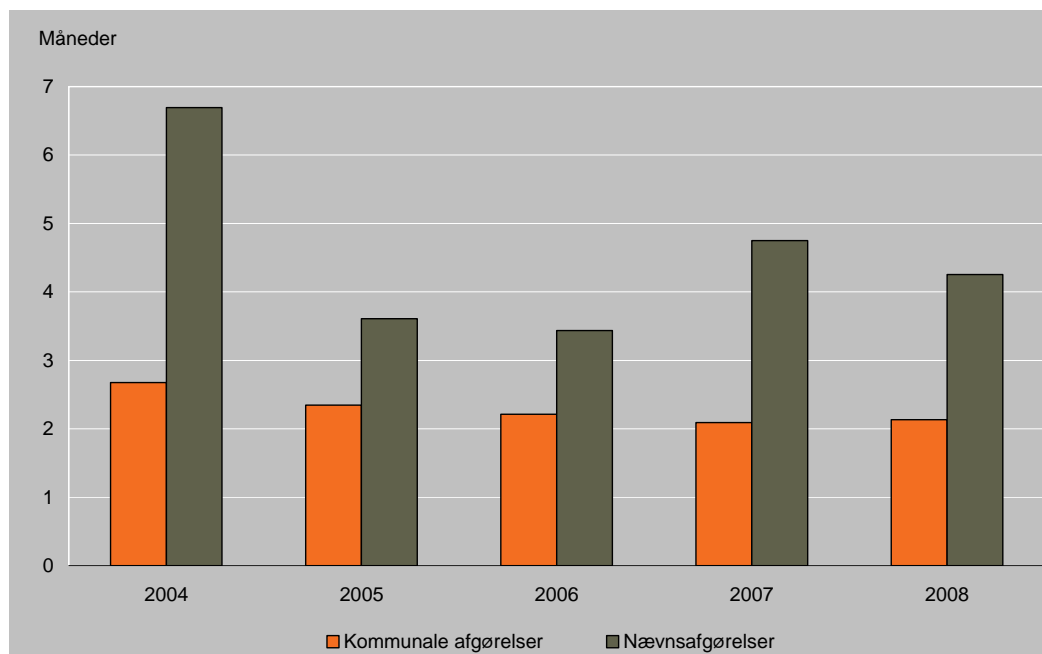
Fra 2004 til 2008 har der været en stigning i antal ansøgere, som fik ledighedsydelse, fra 5 pct. til 9 pct.

1.9 Konstant sagsbehandlingstid i kommunerne

I bekendtgørelse om lov om social pension står, at kommunalbestyrelsen skal træffe en afgørelse senest 3 måneder efter, at sagen er overgået til behandling efter reglerne om førtidspension. Sagsbehandlingstiden er derfor defineret som perioden fra, at ansøgningen overgår til behandling efter pensionsloven, indtil kommunen træffer en afgørelse.

I 2008 var den gennemsnitlige sagsbehandlingstid i kommunerne 2,1 måneder, mens den i nævnene var 4,3 måneder. Sagsbehandlingstiden er faldet med omkring 14 dage siden 2004, *jf. figur 1.15*.

Den gennemsnitlige sagsbehandlingstid i nævnene er imidlertid faldet med 0,5 måneder fra 2007 til 2008.

Figur 1.15 Sagsbehandlingstid for afgørelser om førtidspension i kommuner og nævn. 2004-2008

2 Afgørelser om førtidspension

I dette kapitel er der fokus på afgørelserne om førtidspension i 2008 efter lov om social pension (ny ordning). Det uddybes, hvordan afgørelserne fordeler sig efter sagens udfald, baggrunden for ansøgningen og en række karakteristika omkring selve sagsbehandlingen.

2.1 90 pct. af afgørelserne ender med tilkendelse

I 2008 blev der i kommunerne truffet 18.384 afgørelser om førtidspension. I 90 procent af afgørelserne blev der tilkendt pension til ansøgere, der ikke havde pension på ansøgningstidspunktet, *jf. tabel 2.1.*

Tabel 2.1. Kommunale afgørelser fordelt efter ansøgers pensionsstatus på ansøgningstidspunktet og afgørelsens udfald. 2008

Pensionsstatus	Afgørelse	Antal	Pct.
Ansøgere uden pension	Tilkendelser	16.616	90
	Afslag	1.437	8
	Uoplyst	80	0
Ansøgere med pension	Opretholdelse	179	1
	Frakendelse	12	0
	Uoplyst	36	0
Uoplyst	-	24	0
I alt		18.384	100

Note: 22 fik tilkendt førtidspension efter gammel ordning i 2008.

Anledningen til behandling af førtidspensionssag:

§ 17, stk. 1, 1. led omhandler ansøgninger, hvor der er krav om helhedsvurdering i forhold til alle muligheder for hjælp i den sociale lovgivning.

§ 17, stk. 1, 2.-3. led omhandler ansøgninger, hvor ansøger ønsker, at sagen behandles på det foreliggende dokumentationsgrundlag.

§ 17, stk. 2 omhandler sager, hvor kommunen har påbegyndt sagen uden ansøgers samtykke.

89 pct. af ansøgningerne blev behandlet som en almindelig førtidspensionssag, hvor der er krav om helhedsvurdering i forhold til alle muligheder for hjælp i den sociale lovgivning. 11 pct. af ansøgningerne blev, efter ansøgerens ønske, behandlet på det foreliggende dokumentationsgrundlag, og under 1 pct. af ansøgningerne blev påbegyndt af kommunen uden ansøgers samtykke, *jf. tabel 2.2.*

Tabel 2.2. Kommunale afgørelser fordelt efter baggrund for ansøgningen. Ansøgere uden pension. 2008

Afgørelse	Tilkendelser		Afslag		Uoplyst		I alt	
	Antal	Pct.	Antal	Pct.	Antal	Pct.	Antal	Pct.
§ 17, stk. 1, 1. led	15.678	94	347	24	42	53	16.067	89
§ 17, stk. 1, 2.-3. led	911	5	1.089	76	7	9	2.007	11
§ 17 stk. 2	26	<1	1	<1	0	0	27	<1
Uoplyst	1	<1	0	0	31	39	32	<1
I alt	16.616	100	1.437	100	80	100	18.133	100

Note: På grund af afrundinger summer procentangivelsen ikke til 100.

Blandt afslagene skiller ansøgninger, som efter ansøgerens ønske er blevet behandlet på det foreliggende dokumentationsgrundlag, sig ud. I 2008 vedrørte 76 pct. af afslagene disse ansøgninger.

Med hensyn til de afgørelser, hvor ansøgerne allerede modtog førtidspension på ansøgningstidspunktet, viser opgørelsen, at 80 pct. afgørelserne handler om sager, der blev taget op til ny vurdering. Førtidspensionen blev opretholdt i næsten alle sager, *jf. tabel 2.3.*

Tabel 2.3. Kommunale afgørelser fordelt efter baggrunden for påbegyndelsen af sagen. Personer med pension. 2008

Afgørelse	Opretholdelse		Frakendelse		Uoplyst		I alt	
	Antal	Pct.	Antal	Pct.	Antal	Pct.	Antal	Pct.
Genoptagelse til ny vurdering efter § 20 stk. 1, 2. pkt.	179	100	3	25	0	0	182	80
Frakendelsessag	0	0	9	75	2	6	11	5
Uoplyst	0	0	0	0	34	94	34	15
I alt	179	100	12	100	36	100	227	100

Note: På grund af afrundinger summer procentangivelsen ikke til 1

Note: Tabellen omfatter alene ny ordning.

Sagstyper:

- *Remonstrationssager* hvor kommunen har genbehandlet en sag, der er anket til det sociale nævn. Kun hvis kommunen ændrer afgørelsen, bliver sagen indberettet på ny.
- *Genoptagelsessager* som kommunen har taget op til ny vurdering på grund af ændringer af praksis, f.eks. ny fortolkning af en lovbestemmelse.
- *Hjemviste sager* som af det sociale nævn er blevet sendt tilbage til kommunen med henstilling om, at sagen skal behandles igen.

Hovedparten af kommunernes afgørelser er almindelige førtidspensionssager. Et mindre antal er andre afgørelser.

Samlet set udgjorde remonstrationssagerne, genoptagelsessagerne og hjemviste sager under 1 pct. af de kommunale afgørelser i 2008, *jf. tabel 2.4.*

Tabel 2.4. Afgjorte sager fordelt efter baggrunden for ansøgningen. 2008

	Antal
Sager i alt	18.384
- Heraf remonstrationssager	72
- Heraf genoptagelsessager	70
- Heraf hjemviste sager	14

2.2 Læger er de primære samarbejdspartnere

Arbejdsevnevurderingen skal blandt andet sikre, at ansøgerens ressourcer såvel som jobfunktioner, kompetence og beskæftigelsesmuligheder på arbejdsmarkedet er blevet afdækket.

Ved indberetningen af afgørelser skal kommunen oplyse, hvilke samarbejdspartnere, der bidrog til grundlaget for afgørelsen om førtidspension.

Kommunerne havde i 2008 samarbejdet med lægekonsulenter i 87 pct. af afgørelserne. Derudover var det jobkonsulenter, revalideringsinstitutioner og virksomheder, der var blandt de hyppigst anvendte samarbejdspartnere, *jf. tabel 2.5.*

Tabel 2.5. Samarbejdspartnere der har bidraget til grundlaget for afgørelsen. Ansøgere uden pension. Pct. 2008

Afgørelse	Tilkendelser pct.	Afslag pct.
Lægekonsulenter	87	81
Jobkonsulenter	29	27
Revalideringsinstitutioner	22	21
Virksomheder	14	10
Arbejdsformidlingen	7	9
Handicapkonsulenter eller andre konsulenter	6	2
Faglige organisationer	5	3
Uddannelsesinstitutioner	2	2
Ingen samarbejdspartnere	2	7
A-kasser	2	1
BST	1	1
Koordinationsudvalg	0	0
Regionale arbejdsmarkedsråd	0	0
Andre	30	24

Note: Procenterne summer ikke til 100, da der kan være flere samarbejdspartnere

I 18 pct. af tilkendelserne var der ikke indhentet en lægeerklæring, mens det for afslag var tilfældet i 12 pct. af sagerne. I 11 pct. af tilkendelsessagerne var der ikke indhentet speciallægeerklæring, mens der i 30 pct. var indhentet én erklæring fra speciallæge eller sygehus, *jf. tabel 2.6.*

Table 2.6. Brug af lægeerklæringer i kommunale afgørelser. Ansøgere uden pension. Pct. 2008

Antal lægeerklæringer	Generelle lægeerklæringer/statuserklæring fra praktiserende læger		Erklæring fra speciallæge eller sygehus		Alle lægeerklæringer	
	Tilkendelser	Afslag	Tilkendelser	Afslag	Tilkendelser	Afslag
Ingen	18	12	11	18	14	15
1	41	40	30	28	35	34
2	24	23	25	22	24	22
3-5	14	20	28	24	21	22
6-10	2	3	5	6	4	4
Flere end 10	0	0	0	1	0	0
Uoplyst	1	2	1	2	1	2
I alt	100	100	100	100	100	100

2.3 28 principielle sager i Ankestyrelsen

Ankestyrelsen behandler førtidspensionssager, der skønnes at have principiel eller generel betydning. I 2008 antog Ankestyrelsen 28 sager til behandling. Ankestyrelsen ændrede afgørelsen i 6 af sagerne, 17 sager blev stadfæstet og 5 sager blev hjemvist.

Ankestyrelsen afgørelser indgår ikke i førtidspensionsstatistikken, der alene indeholder opgørelser over kommunerne og nævnenes førtidspensionssager.

3 Hvem får førtidspension

I dette kapitel gives først en karakteristik af de personer, som ansøgte om førtidspension i kommunerne i 2008 efter lov om social pension (ny lovgivning), og som ikke modtog førtidspension på ansøgningstidspunktet. En person kan godt optræde flere gange i statistikken, idet det er antallet af ansøgninger, der registreres. For eksempel hvis en person først har fået afslag og siden er tilkendt førtidspension, optræder vedkommende to gange i statistikken.

3.1 Ansøger er i gennemsnit 46,2 år

Førtidspension kan tilkendes personer indtil 65 år. Personer under 18 år kan få tilkendt førtidspension, men udbetalingen kan tidligst finde sted fra det 18. år. Som eksempel kan nævnes unge med en betydelig nedsat psykisk funktionsevne, hvor kommunen ønsker afgørelsen truffet, så personen er sikret en indkomst fra sit 18. år.

Ansøgerne i 2008 var i gennemsnit 46,2 år på ansøgningstidspunktet. Det er overvejende personer i aldersgruppen 40-59 år, som søger om førtidspension. 2 ud af 3 ansøgere var i den aldersgruppe, *jf. tabel 3.1*.

Tabel 3.1. Ansøgninger fordelt efter alder og afgørelse. Pct. 2008

	15-19 år	20-29 år	30-39 år	40-49 år	50-59 år	60-65 år	Alle	Gns.alder	Antal
Tilkendelse	3	7	15	28	38	8	100	46,2	16.616
Afslag	1	7	18	33	34	8	100	46,3	1.437
Alle	3	7	15	28	38	8	100	46,2	18.053

3.2 Psykiske lidelser udgør 48 pct. af tilkendelserne

Ansøgerne har ofte mere end én sygdom eller lidelse, som får dem til at ansøge om førtidspension. I denne statistik fokuseres kun på den diagnose, som er den mest centrale i den enkeltes sygdomsbillede. I 2008 var psykiske lidelser den hyppigste hoveddiagnose blandt ansøgere til førtidspension. 48 pct. af tilkendelserne skyldes en psykisk lidelse, mens 21 pct. havde en bevægeapparatsygdom, *jf. tabel 3.2.*

Tabel 3.2. Ansøgninger fordelt efter diagnosekode og afgørelse. Pct. 2008

	Tilkendelse	Afslag	Alle
Psykiske lidelser	48	37	47
Bevægeapparatsygdomme	21	36	22
Hjerte- og karsygdomme	6	3	6
Kræftsygdomme	6	1	6
Nervesystemet og sanseorganer	6	5	6
Ulykkestilfælde, vold mv.	3	4	3
Sygdomme i åndedrætsorganer	2	2	2
Medfødte misdannelser	<1	<1	<1
Social indikation	<1	2	<1
Øvrige diagnoser samt uoplyste	6	10	7
Total	100	100	100
Antal	16.616	1.437	18.053

For de ansøgere, som fik afslag på førtidspension, var andelen med psykiske lidelser og bevægeapparatsygdomme stort set ens – henholdsvis 36 og 37 pct.

Andelen af tilkendelser til personer med psykiske lidelser, er markant højere i 2008 for ansøgere under 40 år i forhold til de øvrige aldersgrupper. 80 pct. af de der fik tilkendt en førtidspension i aldersgruppen 20-29 år havde således en psykisk lidelse, mens det var tilfældet for 23 pct. over 60 år. For bevægeapparatsygdomme ses det modsatte billede. 3 pct. af ansøgerne mellem 20-29 år havde en bevægeapparatsygdom, mens 24 pct. af ansøgerne over 60 år havde den diagnose, *jf. tabel 3.3.*

Table 3.3. Tilkendelser fordelt efter hoveddiagnose og alder. Pct. 2008

Alder	15-19	20-29	30-39	40-49	50-59	60-65	I alt
Psykiske lidelser	69	80	67	53	35	23	48
Bevægeapparatsygdomme	1	3	14	21	27	24	21
Hjerte- og karsygdomme	1	1	2	4	9	15	6
Kræftsygdomme	1	2	1	4	8	14	6
Nervesystemet og sanseorganer	8	6	6	6	6	7	6
Ulykkestilfælde, vold mv.	1	3	4	4	3	3	3
Sygdomme i åndedrætsorganer	.	<1	1	1	3	6	2
Medfødte misdannelser	17	2	<1	<1	<1	.	1
Social indikation	<1	<1	<1	<1	<1	1	<1
Øvrige diagnoser samt uoplyste	2	3	5	7	7	8	6
Total	100	100	100	100	100	100	100
Antal	544	1.212	2.472	4.664	6.318	1.406	16.616

Note: Alder er på ansøgningstidspunktet.

I 2008 havde 50 pct. af mandlige ansøgere en psykisk lidelse, mens det var 47 pct. af kvinderne. Der er til gengæld kun 17 pct. af mændene, som havde en bevægeapparatsygdom, hvorimod 24 pct. af kvinderne havde denne diagnose.

Psykiske lidelser udgjorde 82 pct. og er den hyppigste lidelse blandt unge mænd i aldersgruppen under 20 år, der ansøgte om pension i 2008. I aldersgruppen 60-65 år er hjerte- og karsygdomme en lige så hyppig årsag til at mænd ansøger om pension som psykiske lidelser, nemlig 21 pct. *jf. tabel 3.4.*

Tabel 3.4. Ansøgere uden pension fordelt efter hoveddiagnose, køn og alder. Mænd. Pct. 2008

Alder	15-19	20-29	30-39	40-49	50-59	60-65	I alt
Psykiske lidelser	70	82	73	57	34	21	50
Bevægeapparatsygdomme	2	1	10	17	23	19	17
Hjerte- og karsygdomme	1	1	2	5	13	21	9
Nervesystemet og sanseorganer	8	5	4	5	7	6	6
Kræftsygdomme	1	2	1	2	8	15	6
Ulykkestilfælde, vold mv.	1	3	5	4	3	3	4
Sygdomme i åndedrætsorganer	.	.	1	1	4	6	2
Medfødte misdannelser	14	2	<1	<1	<1	.	1
Social indikation	<1	1	<1	<1	<1	<1	<1
Øvrige diagnoser samt uoplyste	2	3	4	7	7	9	6
Total	100	100	100	100	100	100	100
Antal	300	631	1.102	2.010	2.863	745	7.651

Note: Alder er på ansøgningstidspunktet.

For kvinder i aldersgruppen 20-29 år er den hyppigste årsag til ansøgning om førtidspension ligeledes psykiske lidelser. 82 pct. af ansøgerne i aldersgruppen søgte på baggrund af en psykisk lidelse. I modsætning til det, er bevægeapparatsygdomme den hyppigste årsag blandt kvinder over 60 år, 30 pct. af ansøgerne i 2008 havde den diagnose, *jf. tabel 3.5.*

Tabel 3.5. Ansøgere uden pension fordelt efter hoveddiagnose, køn og alder. Kvinder. Pct. 2008

Alder	15-19	20-29	30-39	40-49	50-59	60-65	I alt
Psykiske lidelser	67	79	62	50	35	26	47
Bevægeapparatsygdomme	1	4	17	23	31	30	24
Kræftsygdomme	<1	2	2	5	8	13	6
Nervesystemet og sanseorganer	7	6	6	7	6	7	6
Hjerte- og karsygdomme	<1	1	2	4	5	9	4
Ulykkestilfælde, vold mv.	.	3	4	3	3	2	3
Sygdomme i åndedrætsorganer	.	1	1	1	3	5	2
Medfødte misdannelser	22	2	<1	<1	<1	.	1
Social indikation	.	<1	<1	<1	<1	1	<1
Øvrige diagnoser samt uoplyste	2	2	5	7	7	7	6
Total	100	100	100	100	100	100	100
Antal	244	581	1.370	2.654	3.455	661	8.965

Note: Alder er på ansøgningsstidspunktet.

79 pct. af de nye førtidspensionister i 2008 havde dansk herkomst. 3 pct. havde vestlig herkomst og 18 pct. havde ikke-vestlig herkomst. *jf. tabel 3.6.*

Tabel 3.6. Nytilkendelser fordelt efter hoveddiagnose og herkomst. Pct. 2008

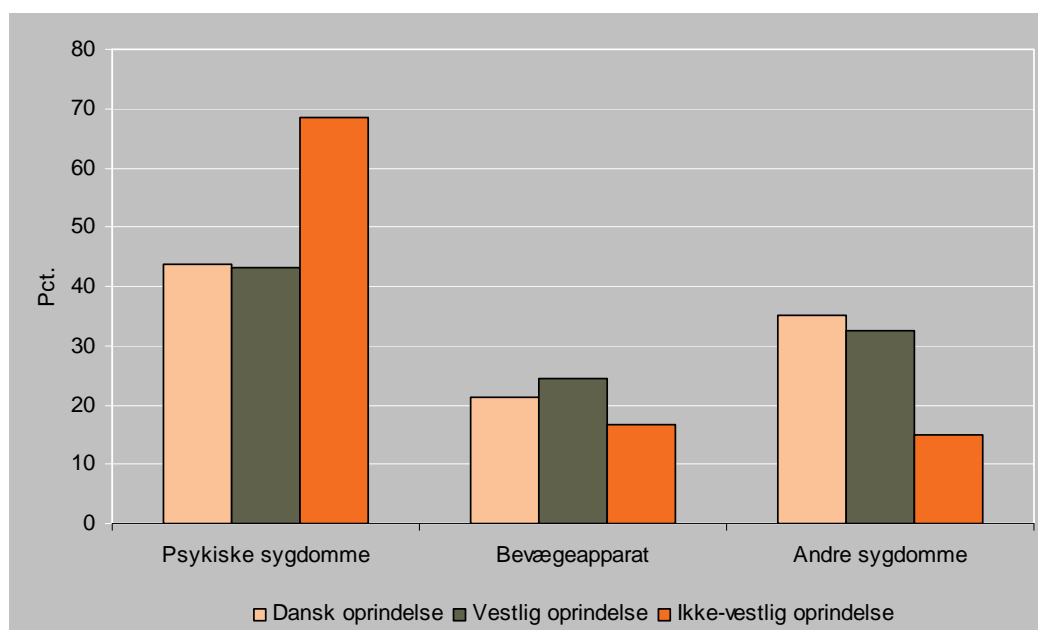
Herkomst	Tilkendelse	Afslag	Alle
Dansk	79	76	79
Vestlig	3	3	3
Ikke-vestlig	18	22	18
Antal	16.578	1.421	18.079

Note: Land er uoplyst i 54 observationer.

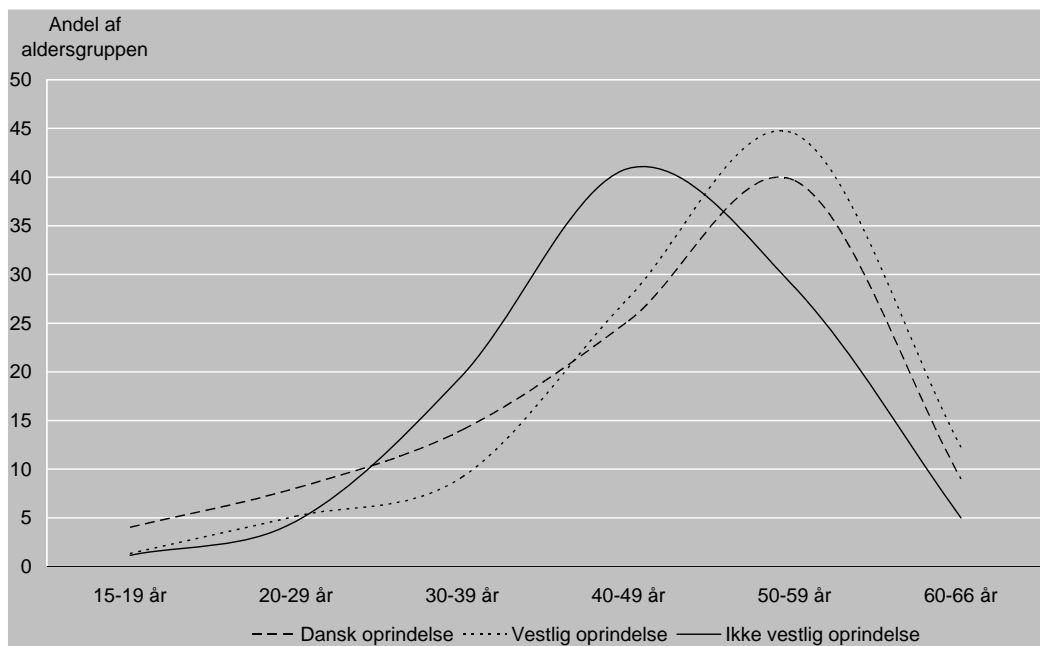
Note: Tabellen er dannet, ved at samkøre Ankestyrelsens førtidspensionsregister med Beskæftigelsesministeriets DREAM-register, se boks.

Note: Vestlig er eksklusiv Danmark.

68 pct. af de nye førtidspensionister med ikke-vestlig herkomst fik tilkendt pension på grund af en psykisk lidelse. For personer med dansk herkomst var andelen 44 pct. Personer med ikke-vestlig herkomst er overrepræsenteret i forhold til at få tilkendt en førtidspension grundet en psykisk lidelse, *jf. figur 3.1.*

Figur 3.1 Nytilkendelser af førtidspension fordelt på herkomst og hoveddiagnose. 2008

Førtidspensionister med ikke-vestlig herkomst tilkendes typisk førtidspension lidt tidligere end personer med dansk og vestlig baggrund. Andelen af personer med ikke-vestlig herkomst mellem 30 og 49 år er højere end andelen af øvrige førtidspensionister i samme aldersgruppe. Til gengæld er der en større andel af nytilkendelser, som tilfalder personer med dansk eller vestlig herkomst i de øvrige aldersgrupper, *jf. figur 3.2*. De personer med ikke-vestlig herkomst, der fik tilkendt førtidspension i 2008, var i gennemsnit 1 år yngre end de øvrige personer, der fik tilkendt førtidspension.

Figur 3.2 Nytilkendelser af førtidspension fordelt på herkomst og alder. 2008

Samkøring med Beskæftelsesministeriets DREAM-register

Ved at køre AST's førtidspensionsoplysninger sammen med DREAM, har det været muligt at opdele nytilkendelser efter etnisk oprindelse.

DREAM-registret indeholder oplysninger om alle personer, der har modtaget overførselsindkomster siden 1991. Herudover indeholder register enkelt baggrundsoplysninger om personer, herunder etnisk oprindelse (herkomst).

Herkomst:

- En person der er født i Danmark og er dansk statsborger, men har tyrkiske forældre, vil i DREAM være etnisk tyrker, altså ikke-vestlig herkomst.
- En person der er født i Danmark og er dansk statsborger, men har forældre der begge er 2. generationsindvandrere, født i Danmark og er danske statsborgere, vil i DREAM være etnisk dansker.

3.3 Flest fra offentlige og personlige tjenester

9.231 ansøgere i 2008, svarende til 51 pct. af ansøgerne om førtidspension efter ny lovgivning, har været i beskæftigelse inden for de seneste fem år før ansøgningstidspunktet.

32 pct. af de beskæftigede ansøgere har tidligere arbejdet inden for *offentlig administration, undervisning og sundhed* og 20 pct. inden for *industri, råstofindvinding og forsyningsvirksomhed*, jf. tabel 3.7.

Tablet 3.7. Ansøgninger om førtidspension fordelt efter tidligere branchetilknytning. 2008

Brancher	Antal ansøgninger	Pct.	Andel af beskæftigede
Landbrug, skovbrug og fiskeri	516	6	2
Industri, råstofindvinding og forsyningsvirksomhed	1.837	20	16
Bygge og anlæg	608	7	7
Handel og transport mv.	1.677	18	23
Information og kommunikation	269	3	4
Finansiering og forsikring	108	1	3
Ejendomshandel og udlejning	42	0	1
Erhvervsservice	16	0	8
Offentlig administration, undervisning og sundhed	2.945	32	32
Kultur, fritid og anden service	788	9	4
Uoplyst aktivitet	425	5	0
Beskæftigede i alt	9.231	100	100

Kilde: Danmarks Statistik, Statistikbanken.

Note: Tabellen indeholder ansøgere der har været i beskæftigelse inden for 5 år før ansøgningstidspunktet.

Tidligere beskæftigede inden for *landbrug, industri og kultur* er overrepræsenteret blandt førtidspensionister set i forhold til det samlede arbejdsmarked, mens handel, information og finansiering er underrepræsenteret, jf. tabel 3.7.

8.902 ansøgere i 2008, svarende til 49 pct. af ansøgerne efter ny lovgivning, har ikke været i beskæftigelse i minimum 5 år inden de ansøgte om førtidspension. 88 pct. af ansøgerne uden tidligere beskæftigelse modtog på afgørelsestidspunktet *andre offentlige overførsler*, som for eksempel sygedagpenge og kontanthjælp, jf. tabel 3.8.

Table 3.8. Ansøgere uden tidligere beskæftigelse. 2008

	Antal	Pct.
Hjemmearbejdende uden løn	476	5
Skoleelev, studerende	265	3
Pensionist	13	0
Andre offentlige overførsler	7.850	88
Uoplyst	298	3
Ikke-beskæftigede i alt	8.902	100

Note: Tabellen indeholder ansøgere der ikke har været i beskæftigelse inden for 5 år før ansøgningstidspunktet.

3.4 1/4 af nye førtidspensionister har ikke været i en beskæftigelsesrettet foranstaltning

Beskæftigelsesrettede foranstaltninger anvendes enten for at afprøve og udvikle en persons arbejdsevne eller for at sikre en persons fortsatte tilknytning til arbejdsmarkedet. Det kan både være foranstaltninger, der er rettet mod at få personen ud på det ordinære arbejdsmarked, eller støttet beskæftigelse, der sikrer en vis grad af selvforsørgelse.

I 2008 havde 73 pct. af førtidspensionsansøgerne deltaget i mindst én beskæftigelsesrettet foranstaltning. 74 pct. af ansøgere uden beskæftigelse inden for de seneste 5 år har været i beskæftigelsesrettede foranstaltninger, hvorimod 70 pct. af de tidligere beskæftigede har været i beskæftigelsesrettede foranstaltninger, *jf. tabel 3.9.*

Table 3.9. Ansøger fordelt på deltagelse i beskæftigelsesrettede foranstaltninger. Pct. 2008

Beskæftigelsesrettede foranstaltninger	Beskæftigede inden for de seneste 5 år	Ikke-beskæftigede inden for de seneste 5 år	Alle
Har deltaget i mindst 1 foranstaltning	70	74	73
Ingen deltagelse i foranstaltninger	30	26	27

De hyppigst anvendte beskæftigelsesrettede foranstaltninger er arbejdsprøvning, jobtræning, aktivering og fleksjob. Blandt ansøgere, der har deltaget i mindst en beskæftigelsesrettet foranstaltning, har 59 pct. været i arbejdsprøvning eller andre erhvervsmodnende aktiviteter. Det gør dem til de mest benyttede foranstaltning, *jf. tabel 3.10.*

Table 3.10 Ansøgere fordelt efter deltagelse i beskæftigelsesrettede foranstaltninger. Pct. 2008

Beskæftigelsesrettede foranstaltninger	Beskæftigede inden for de seneste 5 år	Ikke-beskæftigede inden for de seneste 5 år	Alle
Arbejdsprøvning/erhvervsmodning	58	61	59
Aktivering	6	29	17
Fleksjob	17	6	12
Jobtræning	13	16	14
Uddannelse	2	5	4
Andet	10	15	12
Ingen deltagelse	30	25	28

Note: En person kan godt have deltaget i flere foranstaltninger, derfor summer tabellen ikke til 100.

Note: Aktivering dækker over aktivering efter lov om aktiv socialpolitik, lov om aktiv beskæftigelsespolitik og integrationsloven

Afhængigt af om ansøgeren har været i beskæftigelse inden for de seneste 5 år er der forskel på, hvilke beskæftigelsesrettede foranstaltninger ansøgerne har været i. 29 pct. af dem, der ikke har været i beskæftiget inden for de seneste 5 år, har været i aktivering. I modsætning hertil har 6 pct. blandt de tidligere beskæftigede været i aktivering. 17 pct. af de tidligere beskæftigede har været i fleksjob, hvilket kun var tilfældet for 6 pct. af de ikke-beskæftigede. Generelt har de ikke-beskæftigede ansøgere deltaget i flere foranstaltninger end de beskæftigede ansøgere.

3.5 4 ud af 10 bor alene

I 2008 boede 51 pct. af de nye førtidspensionister sammen med deres ægtefælle eller samlever. 37 pct. boede alene eller var hjemløse, *jf. tabel 3.11*.

Table 3.11. Kommunale afgørelser fordelt efter ansøgers familieforhold på ansøgningstidspunktet og afgørelsens udfald. 2008

Familieforhold	Tilkendelser		Afslag		I alt	
	Antal	Pct.	Antal	Pct.	Antal	Pct.
Samlever med ægtefælle/registreret partner	6.953	42	608	42	7.561	42
Lever alene*	6.132	37	553	38	6.685	37
Samlever med ikke-ægtefælle	1.535	9	138	10	1.673	9
Lever i husstand med forældre eller anden familie	1.243	7	102	7	1.345	7
Lever i bofællesskab, kollektiv el. lign	692	4	20	1	712	4
Uoplyst	61	0	16	1	77	0
I alt	16.616	100	1.437	100	18.053	100

Note: * Tallet inkluderer også hjemløse og personer uden fast adresse

9.234 nye førtidspensionister levede sammen med en partner. 52 pct. af partnerne arbejdede som lønmodtager. 13 pct. af de nye førtidspensionister boede sammen med en anden førtidspensionist, mens 12 pct. levede sammen med en partner på kontanthjælp/starthjælp, *jf. tabel 3.12.*

Tabel 3.12. Kommunale afgørelser fordelt efter ansøgers ægtefælles/samlevers indkomst på ansøgningstidspunktet. Pct. 2008

Indkomst	Tilkendelser	Afslag	Alle
Arbejde som lønmodtager	52	48	52
Førtidspension eller invaliditetsydelse	13	13	13
Kontanthjælp/starthjælp	12	13	12
Sygedagpenge	6	6	6
Arbejde som selvstændig /medarbejdende ægtefælle	4	4	4
Folkepension	3	4	3
Efterløn/overgangsydelse	3	1	3
Fleksjob/skånejob	2	1	2
Ledighedsydelse	1	2	1
Arbejdsløshedsdagpenge	1	1	1
Revalidering	<1	1	<1
Statens uddannelsesstøtte	<1	<1	<1
Fleksydelse	<1	0	<1
Barselsdagpenge	<1	<1	<1
Orlovsydelse	<1	0	<1
Ydelse efter integrationsloven	<1	<1	<1
Anden indkomst	2	3	2
Ingen indkomst	1	2	1
I alt	100	100	100

Note: Procenterne summer ikke til 100, da der kan være mere end én indkomst

62 pct. af ansøgerne til førtidspension havde ingen hjemmeboende børn på ansøgningstidspunktet, *jf. tabel 3.13*.

Tabel 3.13. Kommunale afgørelser fordelt efter antal hjemmeboende børn på ansøgningstidspunktet. 2008

Antal børn	Tilkendelser		Afslag		Alle	
	Antal	Pct.	Antal	Pct.	Antal	Pct.
Ingen	10.401	63	845	59	11.246	62
1	1.957	12	183	13	2.140	12
2	1.640	10	176	12	1.816	10
3-4	1.056	6	116	8	1.172	6
5-6	114	1	14	1	128	1
Flere end 6	21	<1	0	0	21	<1
Uoplyst	1.427	9	103	7	1.530	8
I alt	16.616	100	1.437	100	18.053	100

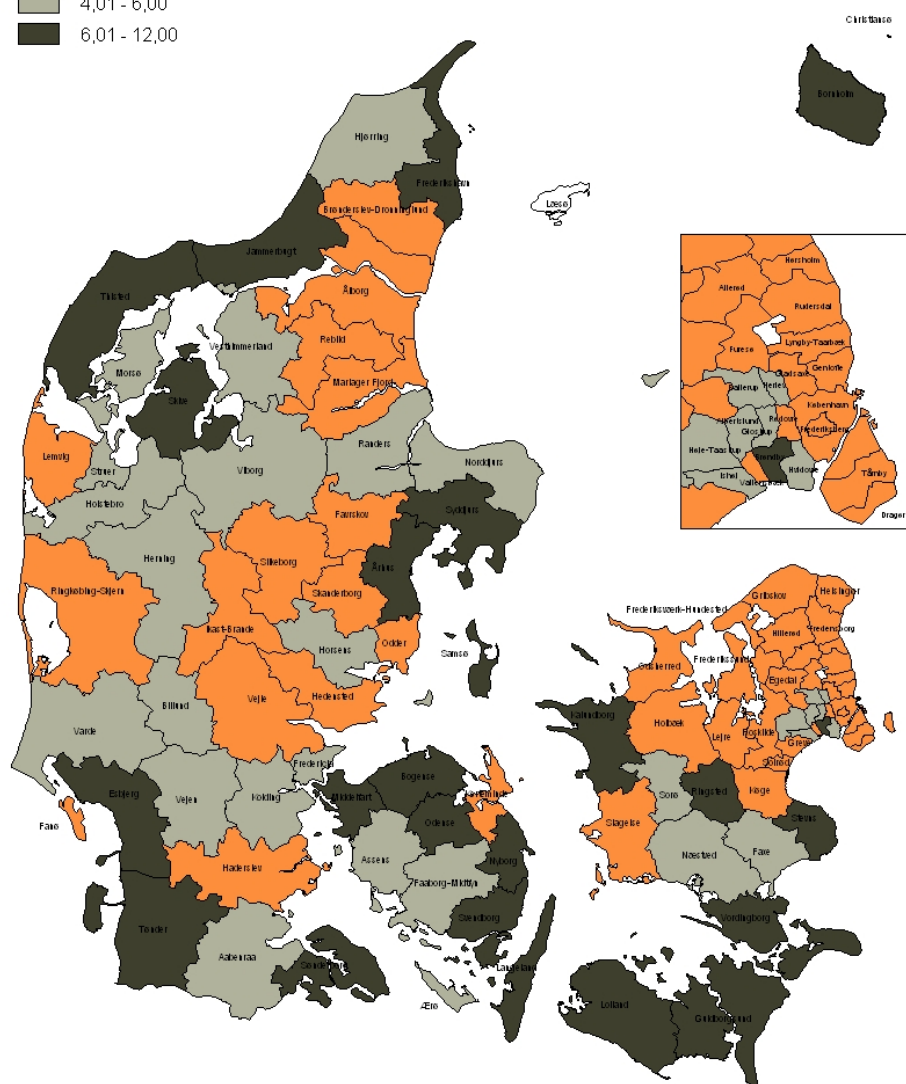
3.6 Hvor tildeles førtidspensionen

Ses der på antal nytilkendelser i 2008 pr. 1.000 indbygger i alle kommuner, ses der en klar tendens til at det er i udkantskommunerne samt i Odense og Århus, at der tilkendes flest førtidspensioner. I modsætning hertil, er antallet af tilkendelser pr. 1.000 indbygger lavt i Nordsjælland, *jf. figur 3.3*.

Figur 3.3 Kommunale tilkendelser pr. 1.000 indbyggere. 2008

Antal tilkendelser pr. 1.000 indbygger i 2008

- 1,00 - 4,00
- 4,01 - 6,00
- 6,01 - 12,00



3.7 Profiler af forskellige førtidspensionister

I foregående afsnit er der tegnet et billede af den typiske ansøger af førtidspension som værende kvinde på 46 år, der har søgt førtidspension på baggrund af en psykisk lidelse. Hun bor i en udkantskommune sammen med sin ægtefælle. Ægtefællen er lønmodtager. Den nye førtidspensionist har selv været beskæftiget i branchen offentlige administration,

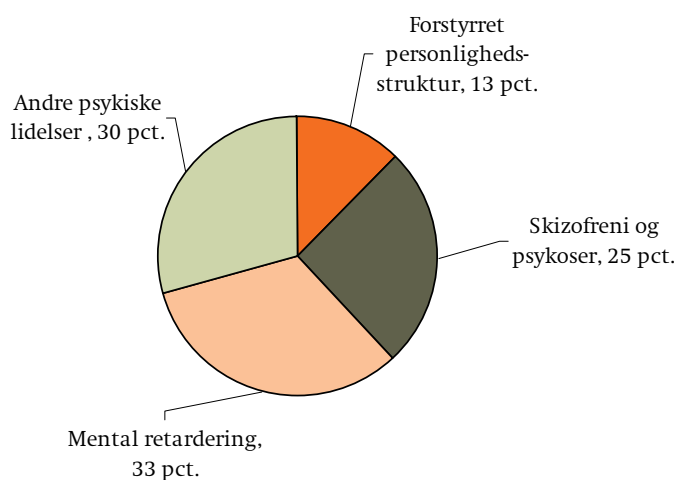
undervisning og sundhed, inden for de seneste 5 år. Inden tilkendelsen er der fuldført mindst en arbejdsprøvning eller lignende.

I dette afsnit tegnes der en profil af nogle af de øvrige ansøgere af førtidspension. I profilen lægges der hovedvægt på diagnose.

3.7.1 Den unge førtidspensionist

Knap 80 pct. af tilkendelserne til unge under 30 år sker på baggrund af psykiske lidelser. Heraf er 33 pct. mentalt retarderede og 25 pct. lider af skizofreni og psykoser, *jf. figur 3.4.*

Figur 3.4. Psykiske lidelser fordelt efter diagnose - nytilkendelser til personer under 30 år. Pct. 2008



Den unge ansøger om pension bor alene og har ikke børn, *jf. tabel 3.14 og 3.15.*

De seneste 5 år har ansøgeren under 30 år ikke været i beskæftigelse, men har modtaget en anden offentlig ydelse. Inden tilkendelse af pension har den unge ansøger deltaget i mindst en arbejdsmarkedsrettet foranstaltning, *jf. tabel 3.16.*

Tabel 3.14. Kommunale afgørelser fordelt antal hjemmeboende børn og alder. Pct. 2008

Antal børn	15-29 år	30-39 år	40-49 år	50-59 år	60-65 år
Ingen	51	41	47	80	86
1	9	13	19	9	3
2	7	21	17	4	1
3-4	4	17	10	2	0
5-6	0	2	1	0	0
Flere end 6	0	0	0	0	0
Uoplyst	29	6	5	6	9
Antal	1.862	2.727	5.139	6.800	1.525

Tabel 3.15. Kommunale afgørelser fordelt efter ansøgers familieforhold og alder. Pct. 2008

Familieforhold	15-29 år	30-39 år	40-49 år	50-59 år	60-65 år
Samlever med ægtefælle/registreret partner	7	34	44	52	46
Lever alene*	34	41	37	35	42
Samlever med ikke-ægtefælle	9	14	10	7	7
Lever i husstand med forældre eller anden familie	27	8	7	4	3
Lever i bofællesskab, kollektiv el. lign	23	3	2	1	2
Uoplyst	0	0	0	0	1
Antal	1.862	2.727	5.139	6.800	1.525

Note: * Tallet inkluderer også hjemløse og personer uden fast adresse

Tabel 3.16. Ansøger fordelt på deltagelse i beskæftigelsesrettede foranstaltninger og alder. Pct. 2008

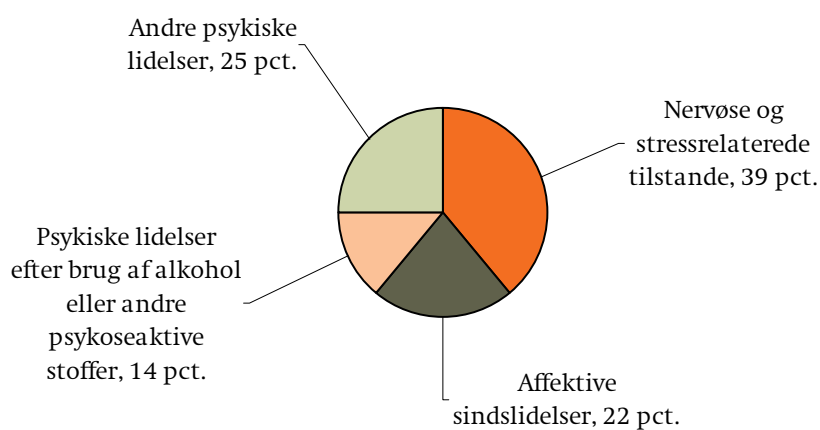
Beskæftigelsesrettede foranstaltninger	15-29 år	30-39 år	40-49 år	50-59 år	60-65 år
Har deltaget i mindst 1 foranstaltning	67	77	76	72	54
Ingen deltagelse i foranstaltninger	33	23	24	28	46

3.7.2 Den ældre førtidspensionist

I modsætning til de øvrige er den nye førtidspensionist på 50 år eller derover kendetegnet ved enten at have en bevægeapparatsygdom eller en psykisk lidelse.

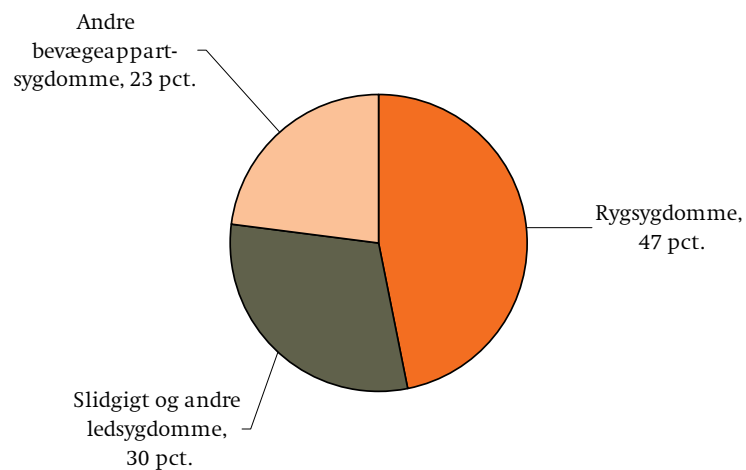
Nervøse og stress relaterede tilstande er årsagen til knapt 40 pct. af tilkendelserne, når det gælder psykiske lidelser, for personer i aldersgruppen over 50 år. Affektive sindslidelser er årsag til 22 pct. af tilkendelserne i samme gruppe, *jf. figur 3.5*.

Figur 3.5. Psykiske sygdomme fordelt efter diagnose - nytilkendelser til personer i aldersgruppen 50-65 år. Pct. 2008



Af de 2.316 personer over 50 år, der fik tilkendt en førtidspension på baggrund af en bevægeapparatsygdom, er ryg sygdomme den hyppigst forekommende årsag. 47 pct. fik tilkendt pension på baggrund af en ryg sygdom, mens 30 pct. fik tilkendt på baggrund af slidgigt og andre ledsygdomme, *jf. figur 3.6*.

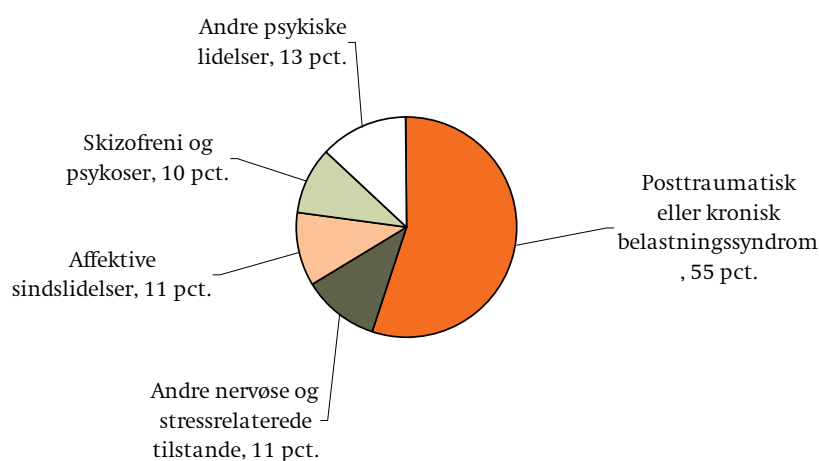
Figur 3.6. Bevægeapparatsygdomme fordelt efter diagnose - nytilkendelser til personer i aldersgruppen 50-65 år. Pct. 2008



Den ældre ansøger bor sammen med sin ægtefælle, der arbejder som lønmodtager, og har ingen hjemmeboende børn, *jf. tabel 3.14 og 3.15*. Selv har ansøgeren været i beskæftigelse inden for de seneste 5 år inden for offentlige og personlige tjenester.

3.7.3 Førtdspensionisten med ikke-vestlig herkomst

3.250 personer med ikke-vestlig baggrund søgte om en førtdspension i 2008, heraf fik 2.942 tilkendt en førtdspension. 68 pct. af alle tilkendelser til personer med ikke-vestlig herkomst bevilges på baggrund af et sygdomsforløb præget af psykiske lidelser. Posttraumatisk eller kronisk belastningsreaktion var primære tilkendelsesårsag, *jf. figur 3.7*.

Figur 3.7. Psykiske lidelser fordelt efter diagnose - nytilkendelser til personer med ikke-vestlig herkomst. Pct. 2008

Ansøgeren med ikke-vestlig baggrund har ikke været i beskæftigelse inden for de seneste 5 år, men modtaget en anden offentlig ydelse. Ansøgeren har dog deltaget i mindst en arbejdsmarkedsrettet foranstaltning, *jf. tabel 3.17.*

Tabel 3.17. Ansøger fordelt på deltagelse i beskæftigelsesrettede foranstaltninger og land. Pct. 2008

Beskæftigelsesrettede foranstaltninger	Dansk	Vestlig	Ikke-vestlig
Har deltaget i mindst 1 foranstaltning	71	69	75
Ingen deltagelse i foranstaltninger	29	31	25

Note: Tabellen er dannet, ved at samkøre Ankestyrelsens førtidspensionsregister med Beskæftigelsesministeriets DREAM-register.

Note: Vestlig er eksklusiv Danmark.

Den typiske ansøger med ikke-vestlig baggrund har hjemmeboende børn, *jf. tabel 3.18.* Ansøgeren bor sammen med sin ægtefælle, der modtager kontant- eller starthjælp, *jf. tabel 3.19 og 3.20.* 33 pct. af de ikke-vestlige ansøgers ægtefæller modtager kontant- eller starthjælp, mens 24 pct. modtager førtidspension eller invaliditetsydelse. Sammenlignet med ansøgere af dansk eller vestlig herkomst er der her tale om en overhyppighed i forhold til, at ægtefællen modtager en social ydelse.

Table 3.18. Kommunale afgørelser fordelt efter antal hjemmeboende børn og herkomst. Pct. 2008

Antal børn	Dansk	Vestlig	Ikke-vestlig
Ingen	68	66	38
1	11	14	16
2	8	8	17
3-4	3	3	20
5-6	0	1	3
Flere end 6	.	.	1
Uoplyst	9	8	5
Antal	14.204	542	3.253

Table 3.19. Kommunale afgørelser fordelt efter ansøgers familieforhold og herkomst. Pct. 2008

Familieforhold	Dansk	Vestlig	Ikke-vestlig
Samlever med ægtefælle/registreret partner	37	40	62
Lever alene*	40	42	23
Samlever med ikke-ægtefælle	11	8	4
Lever i husstand med forældre eller anden familie	7	6	8
Lever i bofællesskab, kollektiv el. lign	4	3	2
Uoplyst	0	1	1
Antal	14.204	542	3.253

Note: * Tallet inkluderer også hjemløse og personer uden fast adresse

Table 3.20. Kommunale afgørelser fordelt efter ansøgers ægtefælles/samlevers indkomst og herkomst. Pct. 2008

Indkomst	Dansk	Vestlig	Ikke-vestlig
Arbejde som lønmodtager	60	54	26
Førtidspension eller invaliditetsydelse	10	8	24
Kontanthjælp/starthjælp	5	8	33
Sygedagpenge	6	6	5
Øvrige indkomster*	20	24	12

Note: * Øvrige indkomster omfatter: Arbejde som selvstændig /medarbejdende ægtefælle, Folkepension, Efterløn/overgangsydelse, Fleksjob/skånejob, Ledighedsydelse, Arbejdsløshedsdagpenge, Revalidering, Statens uddannelsesstøtte, Fleksydelse, Barselsdagpenge, Orlovsydelse, Ydelse efter integrationsloven, Anden indkomst og Ingen indkomst.