

Ankestyrelsens statistikker

Førtidspensioner: Årsstatistik 2009



Ankestyrelsen





Ankestyrelsen

Titel	Førtidspensioner: Årsstatistik 2009
Udgiver	Ankestyrelsen, Analysekontoret, juni 2010
Emneord	Førtidspension, Ankestyrelsen, årsstatistik
ISBN nr.	978-87-7811-119-7
Opsætning	Ankestyrelsen
Henvendelse	Analysekontoret, Ankestyrelsen Amaliegade 25, Postboks 9080, 1022 København K Telefon 33 41 12 00, E-post analyse@ast.dk
Hjemmeside	www.ast.dk

Denne publikation kan frit citeres med tydelig kildeangivelse

Indhold

Side	Kapitel
4	Forord
5	1 Tendenser
5	1.1 459 flere nytilkendelser i 2009
9	1.2 595 flere afgørelser efter ny ordning i 2009
9	1.3 75 pct. har deltaget i beskæftigelsesrettede foranstaltninger
10	1.4 En ny førtidspensionist er 45,8 år i gennemsnit
13	1.5 Andelen med psykiske lidelser udgør nu over halvdelen af nytilkendelserne
13	1.6 Helbredet er det mest centrale i ressourceprofilen
15	1.7 49 pct. var uden forudgående beskæftigelse
17	1.8 En større andel kom fra kontanthjælp og en mindre andel kom fra sygedagpenge
17	1.9 Kortere sagsbehandlingstid i kommunerne og længere sagsbehandlingstid i nævnene
19	2 Afgørelser om førtidspension
19	2.1 90 pct. af afgørelserne ender med tilkendelse
21	2.2 Læger er de primære samarbejdspartnere
22	2.3 15 principielle sager om førtidspension afgjort i Ankestyrelsen i 2009
23	3 Hvem får førtidspension
23	3.1 Hvor tildeles førtidspension
25	3.2 To ud af tre ansøgere var mellem 40-59 år
25	3.3 Psykiske lidelser udgør 51 pct. af nytilkendelserne
29	3.4 Halvdelen af ansøgerne har været i beskæftigelse inden for de seneste fem år
31	3.5 Flere deltog i mindst i en beskæftigelsesrettet foranstaltning
35	4 Tema: Nytilkendelser på baggrund af psykiske lidelser
36	4.1 Unge med psykiske lidelser tildeles hyppigst førtidspension på baggrund mental retardering
37	4.2 Nye førtidspensionister med psykiske lidelser kom oftest fra kontanthjælp
39	4.3 Færre med psykiske lidelser end med øvrige diagnoser har været i beskæftigelse
41	4.4 Tre ud af fire med psykiske lidelser har deltaget i beskæftigelsesrettede foranstaltninger
42	4.5 Personer med ikke-vestlig herkomst har størst andel af nytilkendelser som følge af psykiske lidelser
44	Bilag 1 Metode og datagrundlag

Forord

Ankestyrelsen udgiver hvert år statistikken *Førtidspensioner: Årsstatistik*, der belyser aspekter af årets afgørelser i førtidspensionssager.

Kvaliteten af en statistik som denne afhænger i høj grad af den indsats, som medarbejderne i kommuner og nævn udfører med at indberette oplysninger om førtidspensionsafgørelserne. Ankestyrelsen vil gerne takke de medarbejdere, som har udført dette arbejde, der er med til at sikre fyldestgørende og korrekte oplysninger.

- I kapitel 1 præsenteres hovedresultaterne om afgørelser i førtidspensionssager truffet i 2009.
- I kapitel 2 er der fokus på afgørelserne efter lov om social pension (ny ordning). Det uddybes blandt andet, hvordan afgørelserne fordeler sig efter sagens udfald, og hvad der er baggrund for ansøgningen.
- I kapitel 3 gives en karakteristik af de personer, som søgte om førtidspension i kommunerne i 2009 efter lov om social pension (ny ordning). Der er særligt fokus på deltagelse i de beskæftigelsesrettede foranstaltninger forud for tilkendelsen af førtidspension.
- I kapitel 4 er fokus på nytilkendelser af førtidspension på baggrund af psykiske lidelser.

Størstedelen af de data, som indgår i årsstatistikken, kan findes via Tal fra Ankestyrelsen, som findes på Ankestyrelsens hjemmeside www.ast.dk/tal_fra_ankestyrelsen. Her er det også muligt at trække data ud på kommuneniveau. Dataportalen giver brugerne mulighed for at udtrække data fra et udvalg af Ankestyrelsens statistikker.

Årsstatistikken udkommer kun elektronisk på Ankestyrelsens hjemmeside.

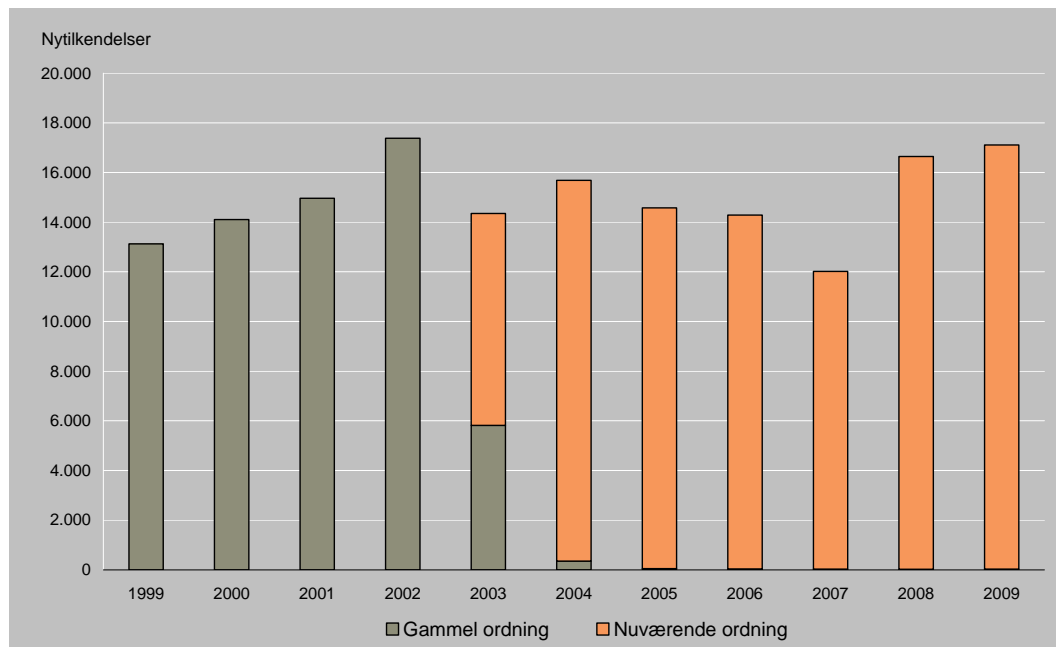
1 Tendenser

Dette kapitel har fokus på udviklingen i nytilkendelser af førtidspension inden for de seneste fem år. Fokus er rettet mod afgørelser efter lov om social pension (ny ordning) indført 1. januar 2003. Afgørelser vedrørende lov om højeste, mellemste, forhøjet almindelig og almindelig førtidspension mv. (gammel ordning) indgår i mindre omfang.

1.1 Flere nytilkendelser i 2009

I 2009 fik 17.075 personer tilkendt en førtidspension. Det er en stigning på 459 nytilkendelser svarende til 3 pct. i forhold til 2008, hvor 16.616 personer fik tilkendt førtidspension.

Figur 1.1 Nytilkendelser af førtidspension fordelt efter ydelse. 1999-2009



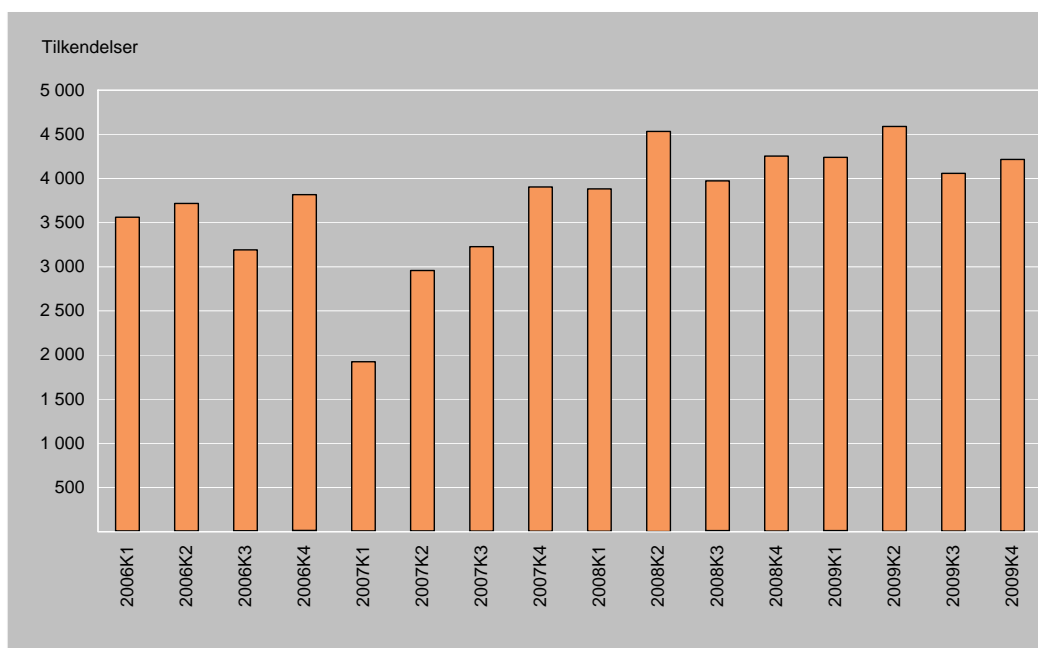
Afgørelser om førtidspension

Kommunerne og nævnene indberetter afgørelser vedrørende førtidspension efter lov om social pension (ny ordning) og efter lov om højeste, mellemste, almindelig forhøjet og almindelig førtidspension mv. (gammel ordning). Afgørelserne efter den nye ordning vedrører tilkendelse af førtidspension, mens afgørelser efter den gamle ordning vedrører tilkendelser og forhøjelser af førtidspension, invaliditetsydelse samt bistands- og plejetillæg.

Ankestyrelsens årsstatistik er en afgørelsesstatistik, idet statistikken omfatter antallet af afgørelser og ikke antallet af personer. Afgørelserne efter både gammel ordning og ny ordning dækker ansøgninger fra personer, som ikke tidligere har modtaget pension og afgørelser angående ændringer. Hvis der er truffet flere afgørelser om den samme person, vil personen indgå i statistikken hver gang, der er truffet en afgørelse. Omfanget af antallet af personer, der indgår med flere afgørelser vurderes til at være mindre end en procent af det samlede antal afgørelser.

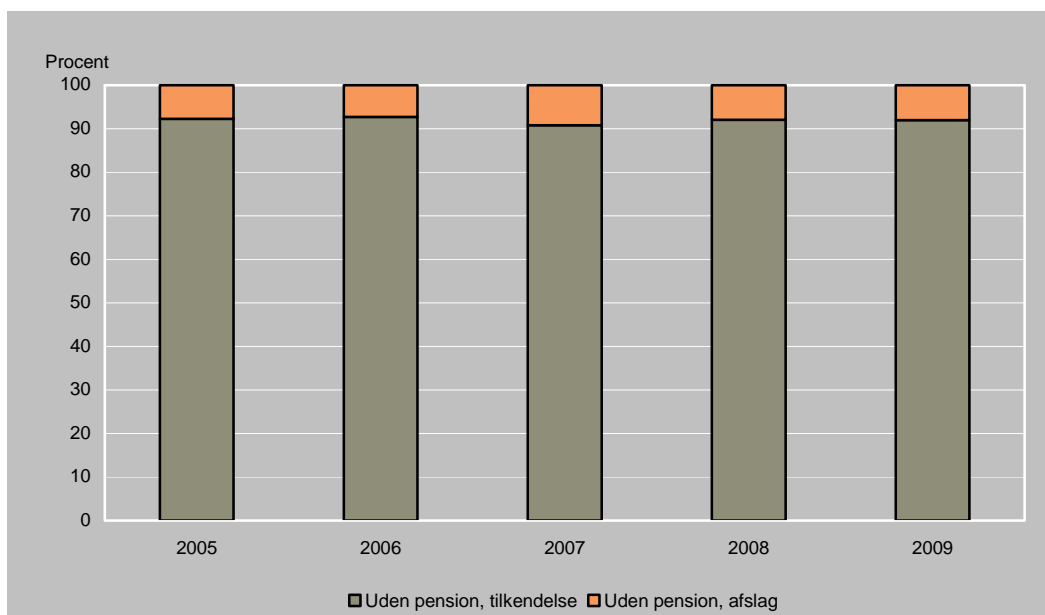
Figur 1.2 viser antallet af nytilkendelser af førtidspension fordelt på kvartaler i perioden 2006-2009. Hvis 2007 undtages, er der for de øvrige år sæsonudsving over året. Sæsonudsvingene viser, at kommunerne tilkender flest førtidspensioner i 2. og 4. kvartal, mens der tilkendes færre i 1. og 3. kvartal af året.

Figur 1.2 Nytilkendelser af førtidspension fordelt på kvartaler. 2006-2009



I perioden 2005-2009 udgjorde afslag til ansøgere uden pension en uændret andel. Afslagene udgjorde ca. 8 pct. af det samlede antal ansøgninger i de fem år, *jf. figur 1.3.*

Figur 1.3 Tilkendelser og afslag til ansøgere uden pension. Procent. 2005-2009



Nytilkendelser fordelt på afgørelser om helhedsvurdering, på det foreliggende grundlag og uden ansøgning

Anledningen til behandling af førtidspensionssag

Lov om social pension

- § 17, stk. 1, 1.pkt. omhandler ansøgninger, hvor der er krav om helhedsvurdering i forhold til alle muligheder for hjælp i den sociale lovgivning.
- § 17, stk. 1, 2.-3.pkt. omhandler ansøgninger, hvor ansøger ønsker, at sagen behandles på det foreliggende dokumentationsgrundlag.
- § 17, stk. 2 omhandler sager, hvor kommunen har påbegyndt sagen uden ansøgers samtykke.

Kommunernes pligt til at foretage en helhedsvurdering af en ansøgning om førtidspension indebærer, at kommunen skal vurdere ansøgningen i forhold til alle relevante

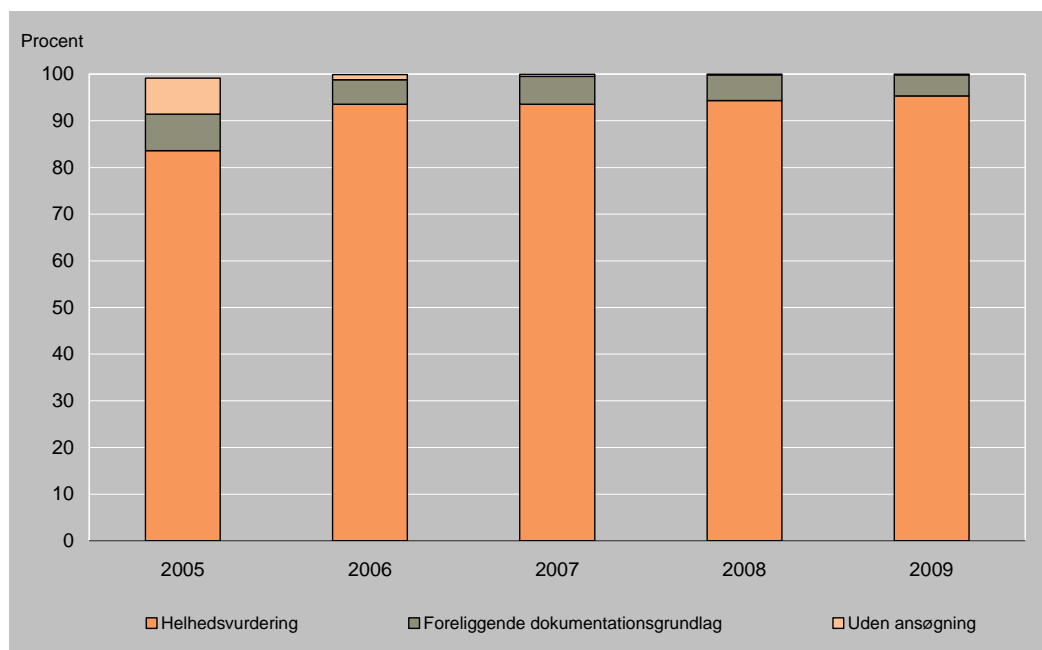
hjælpe muligheder efter den sociale lovgivning - ikke kun i forhold til ansøgningen om førtidspension.

I 2009 blev 95 pct. af tilkendelserne af førtidspension tilkendt på baggrund af en helhedsvurdering (§ 17, stk. 1, 1. pkt.). Det er en lille stigning på et procentpoint fra 2008.

Førtidspensionsreformen, der trådte i kraft i 2003, har gjort det muligt for borgeren at stille krav om, at ansøgningen om pension alene behandles som pensions sag (§ 17, stk. 1, 2.-3. pkt.) I 2009 blev 4 pct. af de tilkendte førtidspensioner tilkendt på det foreliggende grundlag, mens det i 2008 var 5 pct.

Kommunen har mulighed for at påbegynde en sag eller træffe afgørelse om tilkendelse af førtidspension til en person, der ikke selv har rettet henvendelse herom (§ 17, stk. 2). Andelen af førtidspensioner, som er tilkendt uden ansøgning, er i 2009 uændret under en procent., *jf. figur 1.4.*

Figur 1.4 Nytilkendelser fordelt efter typer af sager. Procent. 2005-2009

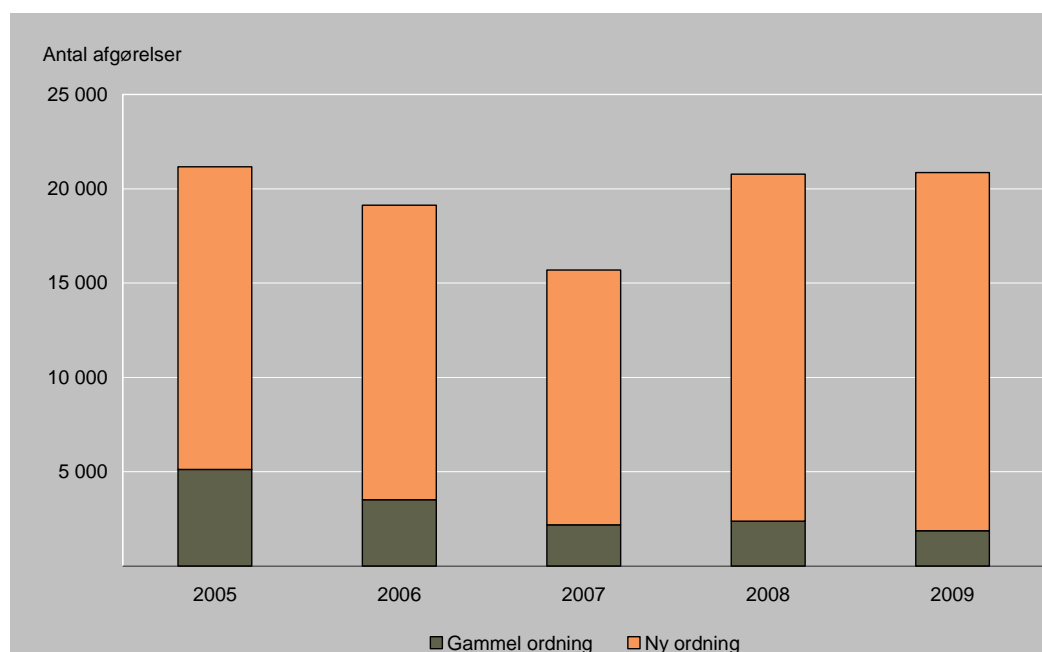


1.2 595 flere afgørelser efter ny ordning i 2009

I 2009 afgjorde kommunerne 20.861 sager om førtidspension, heraf vedrørte 1.881 afgørelser om forhøjelsessager efter gammel ordning. Antallet af afgørelser var stort set uændret fra 2008, hvor der blev afgjort 20.770 sager. Udover nytilkendelser omfatter det samlede antal afgørelser afslag, kontrolsager, genoptagelsessager og frakendelsessager.

Stigningen på i alt 91 flere afgørelser i 2009 dækker over, at der i 2009 blev truffet 595 flere afgørelser efter ny ordning i forhold til 2008. Mens der i 2009 blev afgjort 504 færre afgørelser om forhøjelser efter gammel ordning, *jf. figur 1.5*.

Figur 1.5 Antallet af kommunale afgørelser. 2005-2009

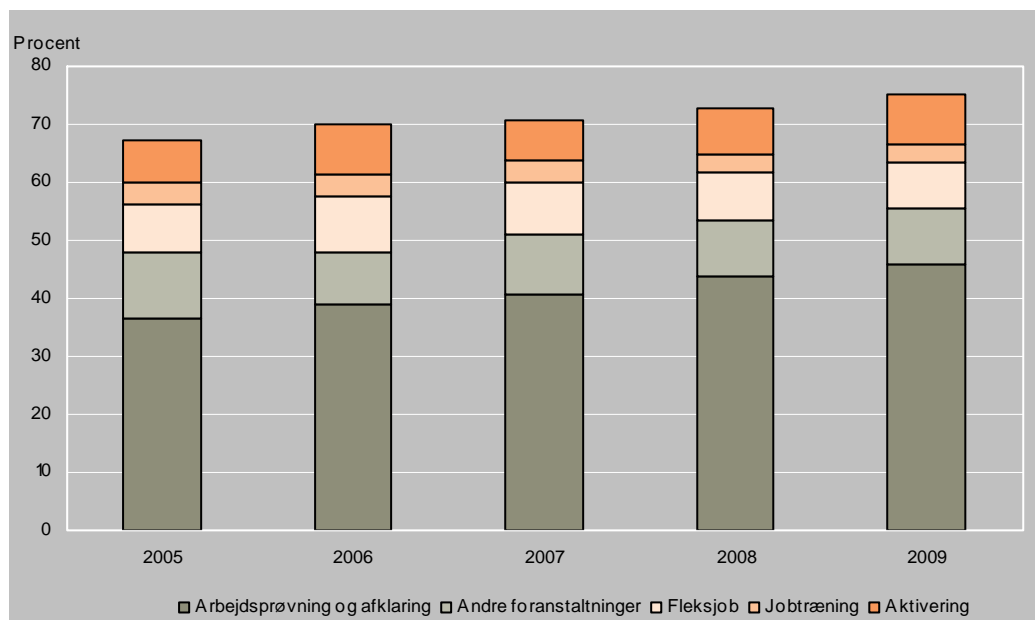


1.3 75 pct. deltog i beskæftigelsesrettede foranstaltninger

Ifølge lov om social pension skal alle foranstaltninger, der kan forbedre arbejdsevnen, være afprøvet inden der indledes en førtidspensionssag. Personernes arbejdsevne skal som udgangspunkt være afprøvet gennem beskæftigelsesrettede foranstaltninger. Det er for at sikre, at personer, der tilkendes førtidspension, ikke har en arbejdsevne, der kan give dem aktiv selvforsørgelse frem for førtidspension.

I 2009 havde 75 pct. af alle nye førtidspensionister deltaget i beskæftigelsesrettede foranstaltninger forud for overgangen til førtidspension. Over en femårig periode er det en stigning på 13 procentpoint. Stigningen skyldes, at flere ansøgere har deltaget i aktivering og arbejdsprøvning inden for de seneste fem år før tilkendelsen af pension, *jf. figur 1.6*.

Figur 1.6 Forudgående deltagelse i seneste beskæftigelsesrettede foranstaltninger¹. Procent. 2005-2009

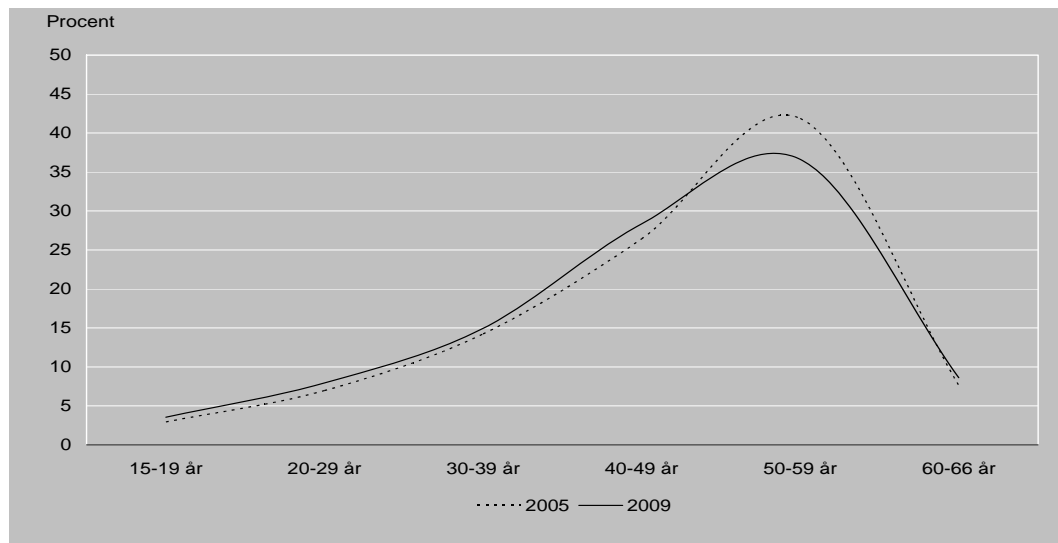


Note: 1) Der er mulighed for deltagelse i flere beskæftigelsesrettede foranstaltninger. Figuren viser alene hvilken beskæftigelsesrettet foranstaltning den nye førtidspensionist har deltaget i forud for tilkendelsen.

Note: Tabellen er ændret 18-10-2010.

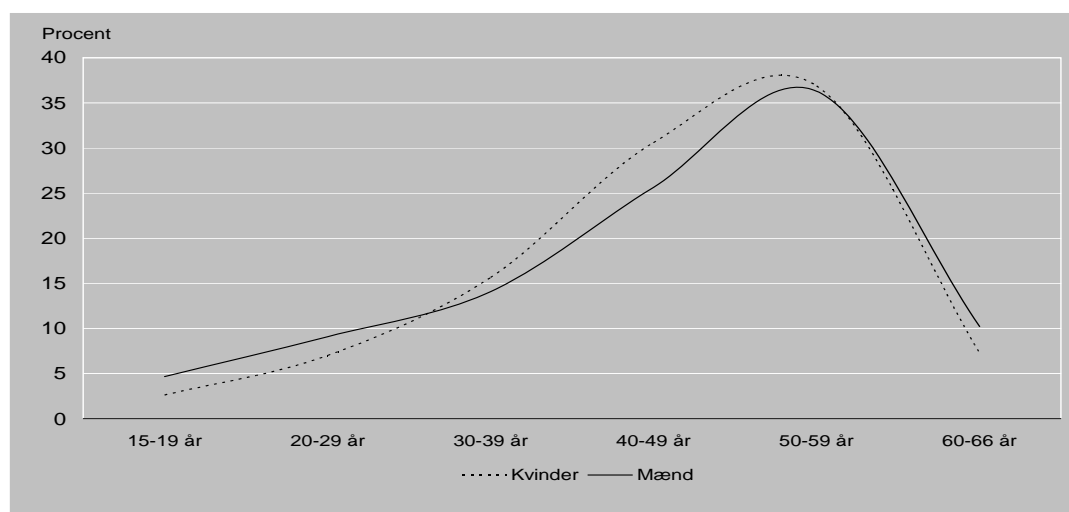
1.4 En ny førtidspensionist er i gennemsnit 45,8 år

De seneste fem år er den gennemsnitlige pensionsalder faldet med ca. ét år fra 46,7 år i 2005 til 45,8 år i 2009. Faldet i den gennemsnitlige alder skyldes, at i 2009 var andelen af nye førtidspensionister under 50 år større i alle aldersgrupper end i 2005. I 2009 var således 55 pct. af de nye førtidspensionister under 50 år, mens det i 2005 var 51 pct., *jf. figur 1.7*.

Figur 1.7 Aldersfordeling for nye førtidspensionister. 2005 og 2009

Andelen af nytilkendelser om førtidspension fordelt på alder og køn

Andelen af nytilkendelser fordelt på køn varierer med alderen. Således var andelen af nytilkendelser til unge mænd under 29 år større end andelen af nytilkendelser til kvinder i samme aldersgruppe. I aldersgruppen 30 - 49 år var der overvægt af kvinder, og for 50- 66-årige var der en større andel af nytilkendelser til mænd end til kvinder, *jf. figur 1.8*.

Figur 1.8 Nytilkendelser af førtidspension fordelt på køn og alder. 2009

Samkøring med Beskæftigelsesministeriets DREAM-register

Ved at køre Ankestyrelsens førtidspensionsoplysninger sammen med Beskæftigelsesministeriets DREAM,-register har det været muligt at opdele nytilkendelser efter etnisk oprindelse. DREAM-registret indeholder oplysninger om alle personer, der har modtaget overførselsindkomster siden 1991. Herudover indeholder registret enkelte baggrundsoplysninger om personer, herunder etnisk oprindelse (herkomst).

Herkomst:

- En person der er født i Danmark og er dansk statsborger, men har tyrkiske forældre, vil i DREAM være etnisk tyrker, altså ikke-vestlig herkomst.
- En person der er født i Danmark og er dansk statsborger, men har forældre, der begge er 2. generationsindvandrere, født i Danmark og er danske statsborgere, vil i DREAM være etnisk dansker.

Udviklingen i andelen af nytilkendelser fordelt efter herkomst og andelen af befolkningen i 2005 udgjorde personer med ikke-vestlig herkomst 5,9 pct. af den samlede befolkning i Danmark. Denne andel steg til 6,4 pct. i 2009. I samme periode steg andelen af nytilkendelser til personer med ikke-vestlig baggrund fra 13,7 til 18,3 pct. Nytilkendelser til personer med ikke-vestlig herkomst er således blevet yderligere overrepræsenteret i perioden 2005 til 2009.

Andelen af nytilkendelser til personer med anden vestlig herkomst end dansk har været nogenlunde konstant. I perioden 2005 til 2009 var det ca. 3 pct. af nytilkendelserne. Personer med anden vestlig herkomst end dansk udgjorde i de to år henholdsvis 2,4 pct. og 3,1 pct. af befolkningen.

Samlet set er andelen af nytilkendelser til personer med dansk herkomst faldet fra 83,4 til 78,6 pct. i perioden 2005-2009, mens deres andel af befolkningen tilsvarende faldt fra 91,7 i 2005 til 90,5 i 2009, *jf. tabel 1.1*.

Tabel 1.1 Andel af nytilkendelser og andel af befolkning fordelt efter herkomst. Procent. 2005 og 2009

	Andel af nytilkendelser 2005	Andel af befolkning 2005	Andel af nytilkendelser 2009	Andel af befolkning 2009 ²⁾
Dansk	83,4	91,7	78,6	90,5
Vestlig ¹⁾	2,9	2,4	3,1	3,1
Ikke-vestlig	13,7	5,9	18,3	6,4
I alt	100	100	100	100

Note: 1) Vestlig er eksklusiv Danmark.

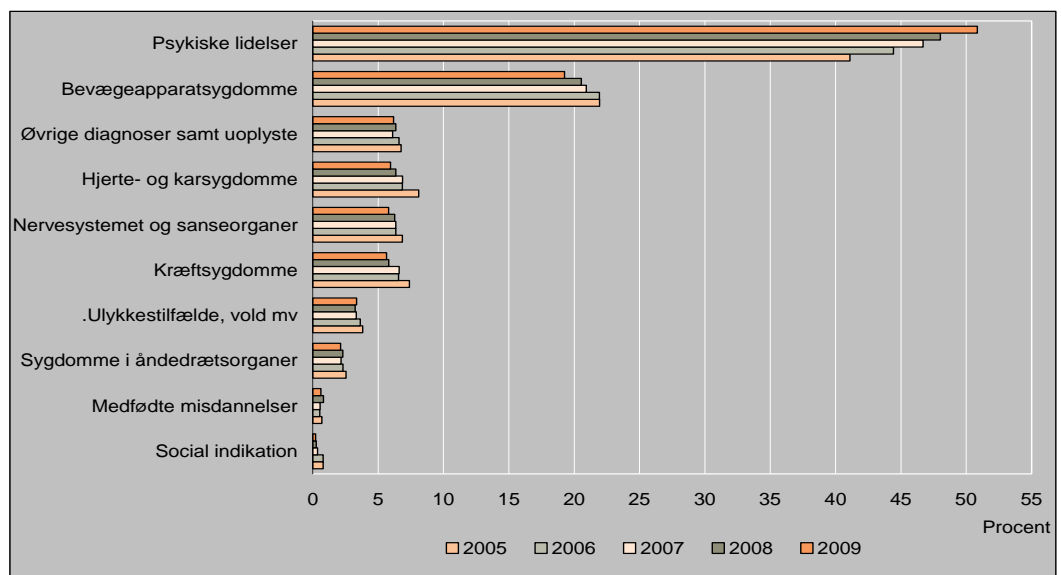
Note: Tabellen er dannet ved at samkøre Ankestyrelsens førtidspensionsregister med Beskæftigelsesministeriets DREAM-register

Note: 2) Kilde: Udlændingetjeneste, Tal og fakta- befolkningsstatistik om indvandrere og efterkommere, 2009

1.5 Psykiske lidelser udgør nu over halvdelen af nytilkendelserne

Den hyppigst forekommende diagnose for nytilkendelser af førtidspensioner er psykiske lidelser. En stigende andel af nytilkendelser af førtidspension sker som følge af psykiske lidelser. Andelen af nytilkendelser med psykiske lidelser udgjorde i 2005 41 pct. og i 2009 51 pct. I samme periode havde især diagnoserne bevægeapparatsygdomme og hjerte- og karsygdomme faldende andele af nytilkendelserne, jf. figur 1.9.

Figur 1.9 Nytilkendelser fordelt efter hoveddiagnose. 2005-2009



1.6 Helbredet er det mest centrale i ressourceprofilen

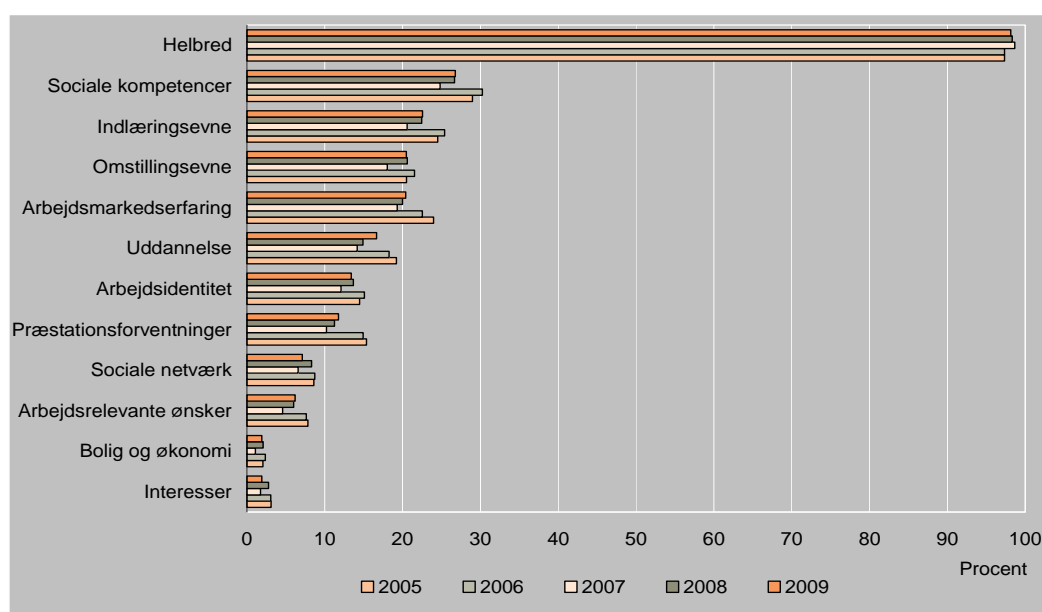
Ved tilkendelse af førtidspension skal kommunerne følge en særlig metode ved vurderingen af arbejdsevnen. Arbejdsevne-metoden stiller krav om, at der under sagsbehandlingen fokuseres på ansøgerens ressourcer i forhold til enhver form for jobmulighed på arbejdsmarkedet. I helhedsvurderingen af borgerens ansøgning om førtidspension skal der ses bredt på de forskellige beskæftigelsesrettede ressourcer, som en borger har.

Ved indberetningen af en førtidspensionssag skal afgørelsesmyndigheden oplyse, hvilke elementer af ressourceprofilen, der er lagt vægt på ved afgørelsen om førtidspension. Idet ressourceprofilen viser et samlet billede af ansøgerens ressourcer, kan ét eller flere elementer være udslagsgivende for, om der kan tilkendes førtidspension. Der kan således i én afgørelse være lagt særlig vægt på flere af ressourceprofilens enkelte dele.

Sager om nytilkendelser

I 2009 indgik helbredet i 98 pct. af nytilkendelsessagerne, som det centrale element, der blev lagt vægt på ved afgørelsen om førtidspension, *jf. figur 1.10*.

Figur 1.10 Ressourceprofilelementer, der indgår ved tilkendelse af førtidspension. 2005-2009



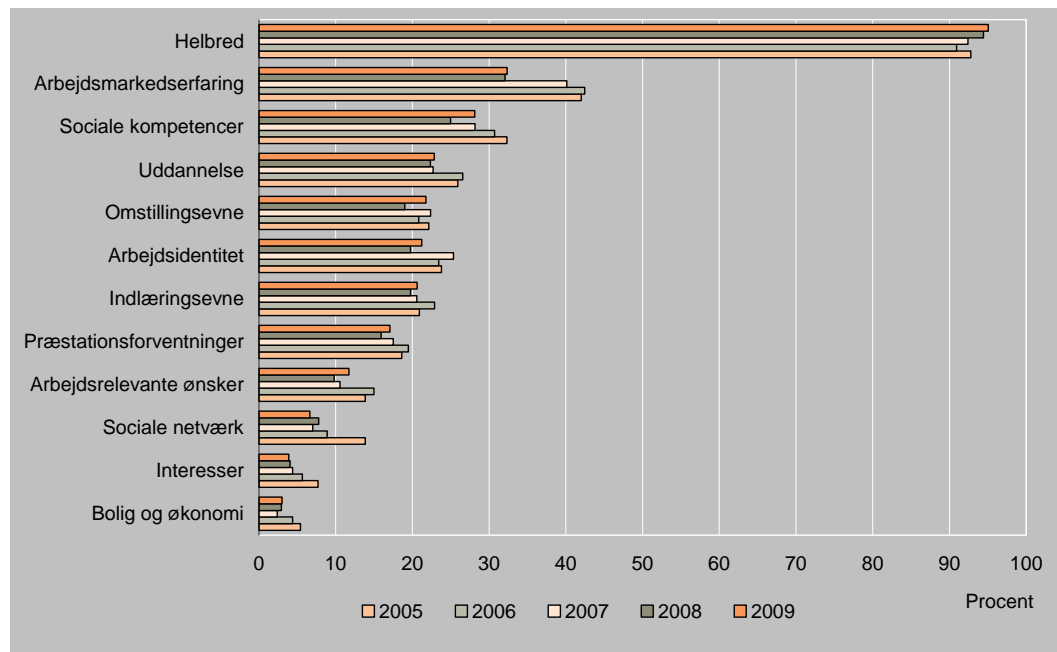
Note: Procenterne summer ikke til 100, da der kan være flere ressourceprofilelementer, som har indgået i afgørelsen

Siden 2005 er der alene sket et mindre skift i hvilke elementer, der hyppigst blev lagt vægt på ved tilkendelser i ressourceprofilen. Generelt er der siden 2005 blevet lagt mindre vægt på andre elementer end helbredet.

Afslagssager

I sager om afslag er der også lagt vægt på helbredet i så godt som alle sager, men i modsætning til tilkendelsessager var der generelt flere sager, hvor andre elementer i ressourceprofilen vægtede ved afgørelsen.

Men der ses også her en faldende tendens, mest markant for arbejdsmarkedserfaring. I 2005 var blevet lagt vægt på arbejdsmarkedserfaring i 42 pct. af afslagssagerne, mens andelen var faldet til 32 pct. af sagerne i 2009. Herudover er der siden 2005 blevet lagt mindre vægt på uddannelse, sociale kompetencer og sociale netværk ved afslag på ansøgning om førtidspension, *jf. figur 1.11*.

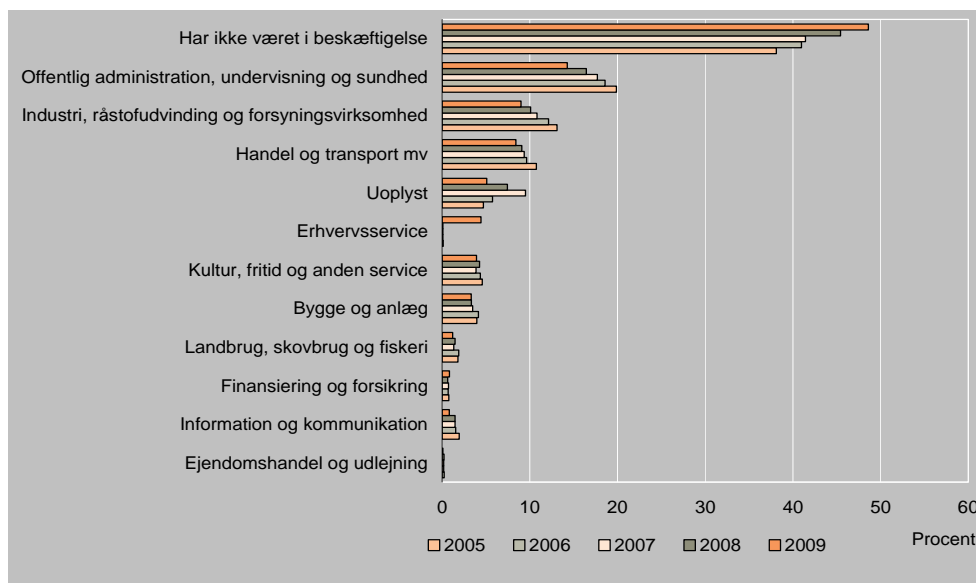
Figur 1.11 Ressourceprofilelementer, der indgår ved afslag på ansøgning om førtidspension. 2005-2009

Note: Procenterne summer ikke til 100, da der kan være flere ressourceprofilelementer, som har indgået i afgørelsen

1.7 49 pct. uden forudgående beskæftigelse

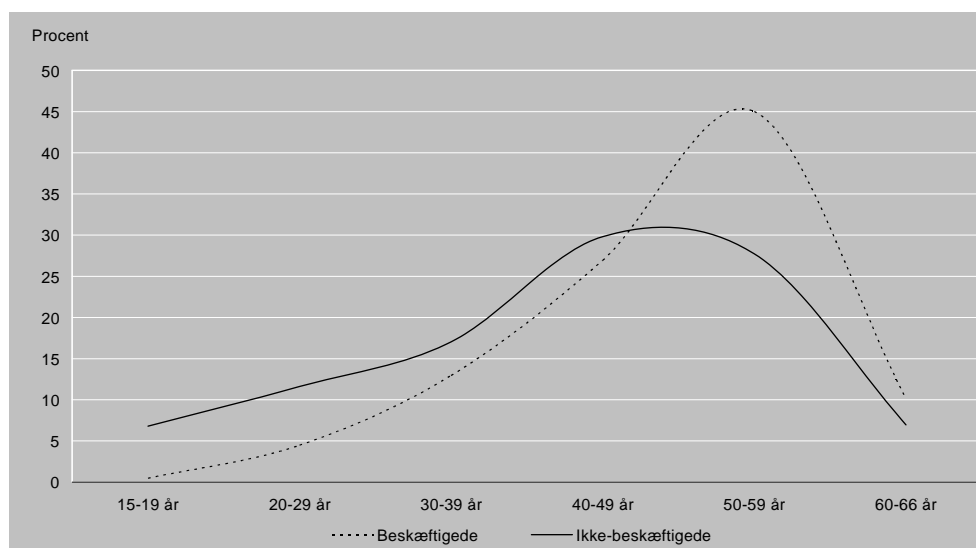
Fra 2005 til 2009 havde en stigende andel af de nye førtidspensionister ikke været i beskæftigelse inden for de seneste fem år før tilkendelsen. I 2009 havde 49 pct. af nytilkendelserne ikke været i beskæftigelse inden for de seneste fem år før ansøgningen, mens det i 2005 var 38 pct. Alene i forhold til 2008 var der en stigning på 5 procentpoint.

I 2009 kom 14 procent af de beskæftigede fra offentlig administration mv. I 2005 var det 20 procent. 9 pct. havde været beskæftiget indenfor industri, råstofudvinding og forsyningsvirksomhed, hvilket var et fald fra 13 pct. i 2005, jf. figur 1.12.

Figur 1.12 Nytilkendelser fordelt efter forudgående arbejdsmarkedstilknytning. Andel i procent. 2005-2009

Note: Der er databrud mellem 2008 og 2009 på grund af overgang til nye branchekoder i Danmarks Statistik

Ansøgere, som har været i beskæftigelse før overgang til førtidspension, var i gennemsnit fem år ældre end ansøgere, som ikke har været i beskæftigelse. Det skyldtes mange beskæftigede var i alderen 50-59 år, mens ikke-beskæftigede aldersmæssigt var jævnt fordelt, *jf. figur 1.13*.

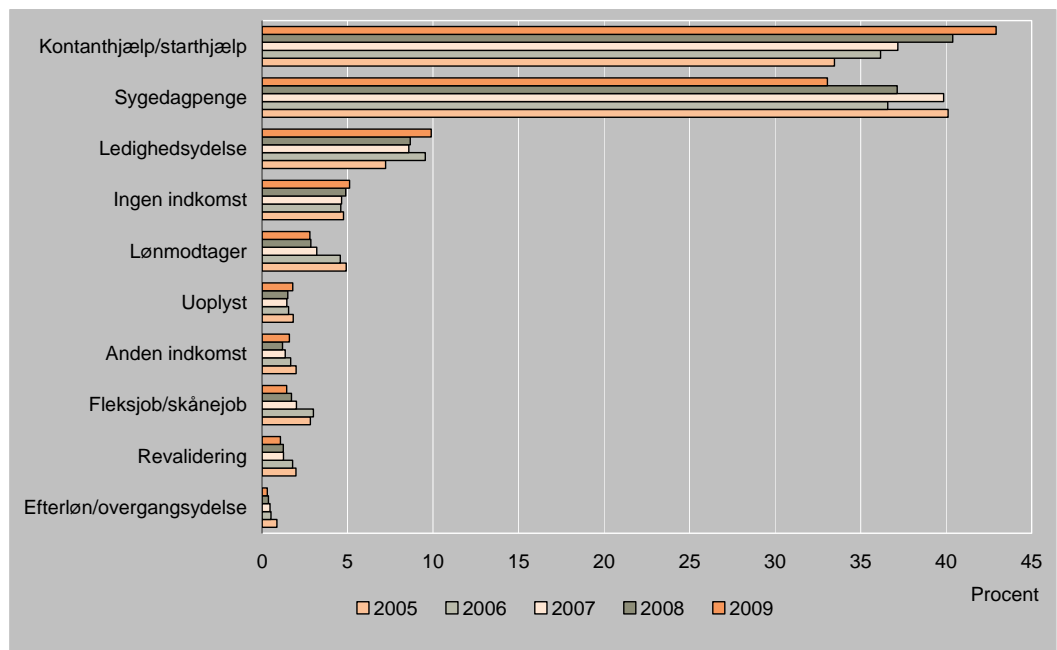
Figur 1.13 Alder for nytilkendelser af førtidspension fordelt på beskæftigede og ikke beskæftigede. Procent. 2009

1.8 En større andel af nye førtidspensionister kom fra kontanthjælp og en mindre andel kom fra sygedagpenge

Andelen af nytilkendte førtidspensionister, der modtog kontanthjælp på ansøgningstidspunktet, fortsætter med at stige. Senest steg andelen fra 40 pct. i 2008 til 43 pct. i 2009. Andelen der modtog ledighedsydelse på ansøgningstidspunktet steg i samme periode fra 7 pct. til 10 pct. af ansøgere

Andelen, der modtog sygedagpenge på ansøgningstidspunktet, faldt fra 37 pct. i 2005 til 33 pct. i 2009, mens de øvrige indkomstgrupper udgjorde stort set uændrede andele i perioden 2005-2009, *jf. figur 1.14.*

Figur 1.14 Nytilkendelser fordelt efter indkomst på ansøgningstidspunktet. Procent. 2005-2009.



Note: Anden indkomst tæller bl.a. selvstændig eller medarbejdende ægtefælle, orlovsydelse, SU, fleksydelse, ydelse efter integrationsloven, arbejdsløshedsdagpenge og barselsdagpenge

1.9 Kortere sagsbehandlingstid i kommunerne og længere sagsbehandlingstid i nævnene

I bekendtgørelse om lov om social pension står, at kommunalbestyrelsen skal træffe en afgørelse senest tre måneder efter, at sagen er overgået til behandling efter reglerne om

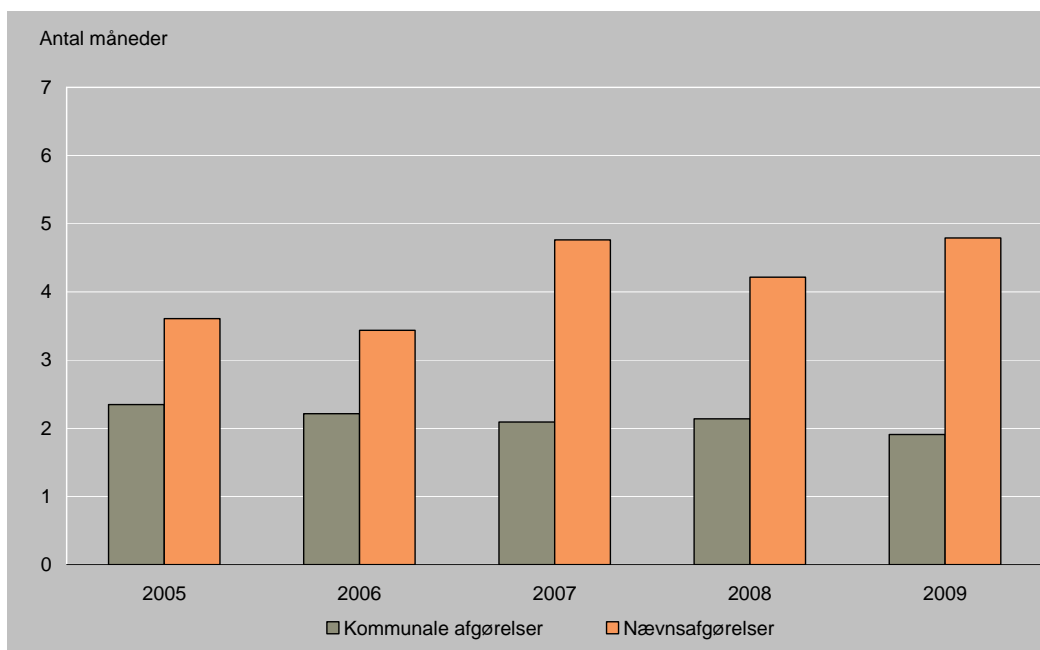
førtidspension. Sagsbehandlingstiden er derfor defineret som perioden fra, at ansøgningen overgår til behandling efter pensionsloven, indtil kommunen træffer en afgørelse.

Udviklingen i sagsbehandlingstiden set over en femårsperiode fra 2005 til 2009 viser et fald i den gennemsnitlige kommunale sagsbehandlingstid med 13 dage, mens den gennemsnitlige sagsbehandlingstid i nævnene steg med 1 måned og 5 dage i samme periode.

I gennemsnit er sagsbehandlingstiden i kommunerne væsentlig kortere end den fastsatte maksimale tidsfrist på tre måneder, som reglerne foreskriver. I 2009 var den gennemsnitlige sagsbehandlingstid i kommunerne 1,9 måneder. Og i forhold til 2008 var det et fald i den gennemsnitlige sagsbehandlingstid på 7 dage.

Den gennemsnitlige sagsbehandlingstid i nævnene var i 2009 4,8 måneder. Sammenlignet med 2008 var det en stigning på 17 dage, *jf. figur 1.15*.

Figur 1.15 Sagsbehandlingstid for afgørelser om førtidspension i kommuner og nævn. Antal måneder. 2005-2009



2 Afgørelser om førtidspension

I dette kapitel er der fokus på afgørelserne om førtidspension i 2009 efter lov om social pension (ny ordning). Det uddybes, hvordan afgørelserne fordeler sig efter sagens udfald, baggrunden for ansøgningen og en række karakteristika omkring selve sagsbehandlingen.

2.1 90 pct. af afgørelserne efter ny ordning ender med tilkendelse

I 2009 blev der i kommunerne truffet 18.975 afgørelser om førtidspension. I 90 pct. af afgørelserne blev der tilkendt pension til ansøgere, der ikke havde pension på ansøgningstidspunktet. I de resterende 10 pct. af afgørelserne, blev der primært truffet afgørelse om afslag eller om opretholdelse af førtidspension for ansøgere med pension, *jf. tabel 2.1.*

Tablet 2.1 Kommunale afgørelser fordelt efter ansøgers pensionsstatus på ansøgningstidspunktet og afgørelsens udfald. 2009

	Afgørelse	Antal	Pct.
Ansøgere uden pension	Tilkendelser	17.075	90
	Afslag	1.493	8
	Uoplyst	73	<1
Ansøgere med pension	Opretholdelse	254	1
	Frakendelse	11	<1
	Uoplyst	29	<1
Uoplyst	-	40	<1
I alt		18.975	100

Kommunale afgørelser fordelt efter baggrund for ansøgningen

90 pct. af ansøgningerne blev behandlet som almindelige førtidspensionssager, hvor der er krav om helhedsvurdering (§ 17, stk. 1, 1. pkt.) i forhold til alle muligheder for hjælp i den sociale lovgivning. Ti pct. af ansøgningerne blev efter ansøgerens ønske behandlet på det foreliggende dokumentationsgrundlag (§ 17, stk. 1, 2.-3. pkt.). Under én pct. af ansøgningerne blev påbegyndt af kommunen uden ansøgers samtykke (§ 17 stk. 2), *jf. tabel 2.2.*

Tabel 2.2 Kommunale afgørelser efter baggrunden for ansøgningen. Ansøgere uden pension. 2009

	Tilkendelser		Afslag		Uoplyst		I alt	
	Antal	Pct.	Antal	Pct.	Antal	Pct.	Antal	Pct.
Helhedsvurdering	16.274	95	377	25	24	33	16.675	90
Foreliggende grundlag	775	5	1.114	75	12	16	1.901	10
Uden ansøgers samtykke	26	<1	2	<1	0	0	28	<1
Uoplyst	0	0	0	0	37	51	37	<1
I alt	17.075	100	1.493	100	73	100	18.641	100

Note: På grund af afrundinger summer procentangivelsen ikke til 100.

Afslag gives oftest på ansøgninger, som efter ansøgerens ønske er blevet behandlet på det foreliggende dokumentationsgrundlag. I 2009 vedrørte 75 pct. af afslagene disse ansøgninger.

I de 294 afgørelser, hvor ansøgerne allerede modtog førtidspension på tidspunktet for sagens påbegyndelse var 86 pct. afgørelserne sager, der blev taget op til ny vurdering. På nær en enkelt sag blev førtidspensionen opretholdt, *jf. tabel 2.3*.

Tabel 2.3 Kommunale afgørelser efter baggrunden for påbegyndelsen af sagen. Ansøgere med pension. 2009

	Opretholdelse		Frakendelse		Uoplyst		I alt	
	Antal	Pct.	Antal	Pct.	Antal	Pct.	Antal	Pct.
Genoptagelse til ny vurdering efter § 20 stk. 1, 2. pkt.	252	99	1	9	1	3	254	86
Frakendelsessag	2	1	10	91	0	0	12	4
Uoplyst	0	0	0	0	28	97	28	10
I alt	254	100	11	100	29	100	294	100

Andre sagstyper udgør et meget lille antal

Hovedparten af kommunernes afgørelser omhandler almindelige førtidspensionssager, og et mindre antal er andre afgørelser.

Andre sagstyper

- Remonstrationsager hvor kommunen har genbehandlet en sag, der er anket til det sociale nævn. Kun hvis kommunen ændrer afgørelsen, bliver sagen indberettet på ny.
- Genoptagelsessager som kommunen har taget op til ny vurdering på grund af ændringer af praksis, f.eks. ny fortolkning af en lovbestemmelse.
- Hjemviste sager som af det sociale nævn er blevet sendt tilbage til kommunen med henstilling om, at sagen skal behandles igen.

Samlet set udgjorde remonstrationssagerne, genoptagelsessagerne og hjemviste sager under én pct. af de kommunale afgørelser i 2009, *jf. tabel 2.4.*

Tabel 2.4 Antallet af afgjorte sager opdelt på sagstyper. 2009

	Antal
Sager i alt	18.975
- Heraf remonstrationssager	66
- Heraf genoptagelsessager	74
- Heraf hjemviste sager	29

2.2 Læger er de primære samarbejdspartnere

Arbejdsevnevurderingen skal blandt andet sikre, at såvel ansøgerens ressourcer som jobfunktioner, kompetence og beskæftigelsesmuligheder på arbejdsmarkedet er blevet afdækket. Ved indberetningen af afgørelser skal kommunen oplyse hvilke samarbejdspartnere, der bidrog til grundlaget for afgørelsen om førtidspension.

Kommunerne havde i 2009 samarbejdet med lægekonsulenter i 87 pct. af afgørelserne. Derudover var jobkonsulenter, revalideringsinstitutioner, arbejdsformidlingen og virksomheder blandt de hyppigst anvendte samarbejdspartnere, *jf. tabel 2.5.*

Tabel 2.5 Samarbejdspartnere der har bidraget til grundlaget for afgørelsen. Ansøgere uden pension. Procent 2009

	Nytilkendelser	Afslag
Lægekonsulenter	87	80
Jobkonsulenter	31	28
Revalideringsinstitutioner	22	21
Arbejdsformidlingen	14	16
Virksomheder	14	10
Handicapkonsulenter eller andre konsulenter	7	3
Faglige organisationer	4	3
Uddannelsesinstitutioner	2	2
Ingen samarbejdspartnere	2	7
A-kasser	1	1
BST	0	0
Koordinationsudvalg	0	0
Regionale arbejdsmarkedsråd	0	0
Andre	31	25

Note: Procenterne summer ikke til 100, da der kan være flere samarbejdspartnere

Brug af lægeerklæringer

I 14 pct. af nytilkendelsessagerne var der ikke indhentet en lægeerklæring fra praktiserende læge, mens det for afslag var tilfældet i 18 pct. af sagerne. I 19 pct. af nytilkendelsessagerne var der ikke indhentet speciallægeerklæring, mens det i afslagssagerne var 9 pct.

I ca. en tredjedel af både nytilkendelser og afslag er der indhentet én lægeerklæring enten fra praktiserende læge eller fra speciallæge. Mens der i halvdelen af såvel nytilkendelser som afslag er indhentet mere end en lægeerklæring fra praktiserende læge eller fra speciallæge. I ca. hver fjerde sag var det tre til fem lægeerklæringer, *jf. tabel 2.6*.

Tabel 2.6 Brug af lægeerklæringer i kommunale afgørelser. Ansøgere uden pension. Procent. 2009

Antal lægeerklæringer	Generelle lægeerklæringer/statuserklæring fra praktiserende læger		Erklæring fra speciallæge eller sygehus		Alle lægeerklæringer	
	Nytilkendelser	Afslag	Nytilkendelser	Afslag	Nytilkendelser	Afslag
Ingen	14	18	19	9	16	13
1	38	39	25	30	31	34
2	24	23	21	25	23	24
3-5	21	17	26	28	23	23
6-10	2	2	6	6	4	4
Flere end 10	0	0	1	1	0	0
Uoplyst	1	2	2	1	2	1
I alt	100	100	100	100	100	100

2.3 15 principielle sager om førtidspension afgjort i Ankestyrelsen i 2009

Ankestyrelsen behandler førtidspensionssager, der skønnes at have principiel eller generel betydning. I 2009 antog Ankestyrelsen 28 sager til behandling. Ankestyrelsen ændrede afgørelsen i 2 af sagerne, 7 sager blev stadfæstet og 1 sag blev hjemvist.

Ankestyrelsens afgørelser indgår ikke i førtidspensionsstatistikken, der alene indeholder opgørelser over kommunerne og nævnenes førtidspensionssager.

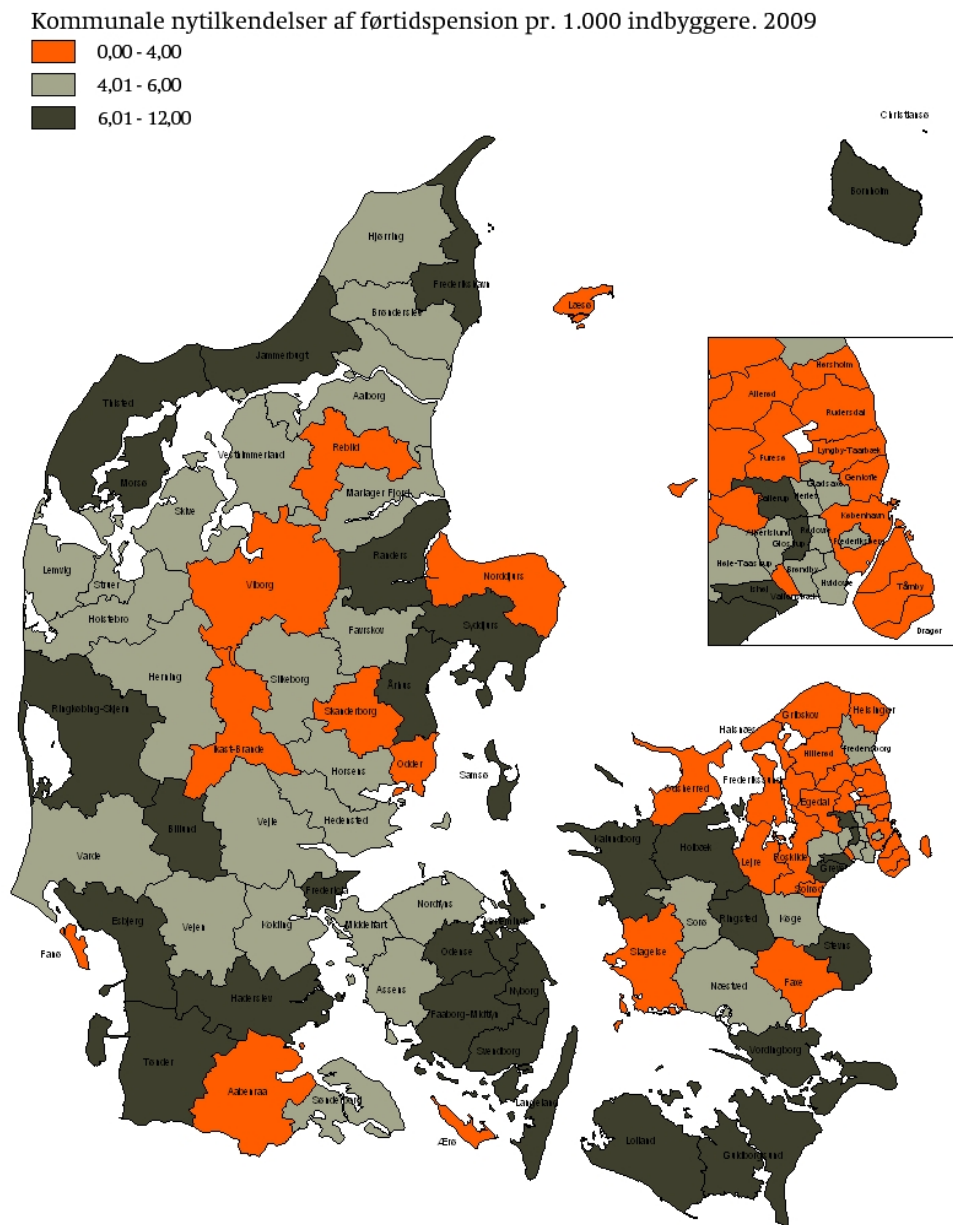
3 Hvem får førtidspension

I dette kapitel gives en karakteristik af de personer, som ansøgte om førtidspension i kommunerne i 2009 efter lov om social pension (ny lovgivning), og som ikke modtog førtidspension på ansøgningstidspunktet. En person kan godt optræde flere gange i statistikken, idet det er antallet af afgørelser, der registreres. For eksempel hvis en person først har fået afslag og siden er tilkendt førtidspension, optræder vedkommende to gange i statistikken.

3.1 Hvor tildeles førtidspension

Et danmarkskort viser antallet af nytilkendelse i 2009 pr. 1.000 indbyggere i alderen 18-64 år i alle landets kommuner. Der er en klar tendens til, at der tilkendes flest førtidspensioner i udkantskommunerne samt Odense og Århus Kommune. I modsætning hertil er antallet af tilkendelser pr. 1.000 indbyggere i alderen 18-64 år generelt lavere i kommunerne i Nordsjælland, *jf. figur 3.1.*

Figur 3.1 Kommunale nytilkendelser af førtidspension. 2009



Note: Ærø Kommune har ingen nytilkendelser af førtidspension i 2009

3.2 To ud af tre ansøgere er mellem 40-59 år

Førtidspension kan tilkendes personer indtil det 65 år. Personer under 18 år kan få tilkendt førtidspension, men udbetalingen kan tidligst finde sted fra det fyldte 18. år. Som eksempel kan nævnes unge med en betydelig nedsat fysisk funktionsevne, hvor kommunen ønsker afgørelsen truffet, så personen er sikret en indkomst fra sit 18. år.

Ansøgerne i 2009 var i gennemsnit 45,9 år på ansøgningstidspunktet. To ud af tre ansøgere om førtidspension var i alderen 40-59 år. Andelen af afslag var for denne aldersgruppe ligeledes to tredjedele, *jf. tabel 3.1*.

Tabel 3.1 Ansøgninger fordelt efter alder og afgørelse. Ansøgere uden pension. Procent og antal. 2009

	Tilkendelser	Afslag	Alle ansøgere
15-19 år	4	1	3
20-29 år	8	7	8
30-39 år	15	16	15
40-49 år	28	34	29
50-59 år	37	34	36
60-66 år	9	7	9
I alt	100	100	100
Gennemsnitlig alder	45,8	46,2	45,9
Antal ansøgere i alt	17.075	1.493	18.568

3.3 Psykiske lidelser udgør 51 pct. af tilkendelserne

Ansøgerne har ofte mere end én sygdom eller lidelse, som får dem til at ansøge om førtidspension. I denne statistik fokuseres kun på den diagnose, som er den mest centrale i den enkeltes sygdomsbillede. I 2009 var psykiske lidelser den hoveddiagnose blandt ansøgere til førtidspension, der var mest anvendt ved tilkendelse af førtidspension. 51 pct. af tilkendelserne skyldtes en psykisk lidelse, mens 19 pct. havde baggrund i sygdomme i bevægeapparatet. For de ansøgere, som fik afslag på førtidspension, var andelen med psykiske lidelser og bevægeapparatssygdomme henholdsvis 40 og 32 pct., *jf. tabel 3.2*.

Tabel 3.2 Ansøgninger fordelt efter diagnosekode og afgørelse. Procent. 2009

	Tilkendelse	Afslag	Alle
Psykiske lidelser	51	40	50
Bevægeapparatsygdomme	19	32	20
Øvrige diagnoser samt uoplyste	6	10	6
Hjerte- og karsygdomme	6	6	6
Nervesystemet og sanseorganer	6	3	6
Kræftsygdomme	6	1	5
Ulykkestilfælde, vold mv.	3	6	4
Sygdomme i åndedrætsorganer	2	2	2
Medfødte misdannelser	1	<1	1
Social indikation	<1	1	<1
Total	100	100	100
Antal	17.075	1.493	18.568

Andelen af nytilkendelser fordelt på alder og diagnose

I 2009 var andelen af nytilkendelser til personer med psykiske lidelser markant højere for ansøgere under 40 år i forhold til de øvrige aldersgrupper, herunder specielt aldersgruppen under 30 år. Ca. 80 pct. under 30 år fik tilkendt førtidspension på baggrund af en psykisk lidelse, mens det var 28 pct. af de 60-årige og derover.

For nytilkendelser med diagnosen bevægeapparatsygdomme ses et andet billede. Ca. 3 pct. af nytilkendelserne til unge under 30 år var tilkendt på baggrund af bevægeapparat-sygdomme, mens det var ca. en fjerdedel over 50 år, *jf. tabel 3.3*.

Tabel 3.3 Nytilkendelser fordelt efter hoveddiagnose og alder på ansøgningstidspunktet. Procent 2009

	15-19 år	20-29 år	30-39 år	40-49 år	50-59 år	60-65 år	I alt
Psykiske lidelser	77	82	66	57	36	28	51
Bevægeapparatsygdomme	2	3	12	19	26	23	19
Øvrige diagnoser samt uoplyste	3	3	6	6	7	8	6
Hjerte- og karsygdomme	1	1	1	4	9	15	6
Nervesystemet og sanseorganer	6	5	5	5	7	7	6
Kræftsygdomme	1	1	2	4	9	12	6
Ulykkestilfælde, vold mv.	0	3	6	4	3	2	3
Sygdomme i åndedrætsorganer	.	<1	1	1	3	5	2
Medfødte misdannelser	10	2	<1	<1	<1	<1	1
Social indikation	<1	<1	<1	<1	<1	1	<1
Total	100	100	100	100	100	100	100
Antal	604	1.358	2.553	4.842	6.249	1.469	17.075

Tilkendelser fordelt efter hoveddiagnose, køn og alder

I 2009 blev 52 pct. af nytilkendelserne til mænd truffet på grundlag af en psykisk lidelse, mens det var 50 pct. af kvinderne. For alle aldersgrupper er psykiske lidelser, om end i varierende omfang, den hyppigste årsag til at mænd fik tilkendt førtidspension. Blandt mænd under 30 år, der fik tilkendt pension i 2009 var psykiske lidelser med 84 pct. den hyppigste diagnose, mens de for mænd i aldersgruppen 60-65 år var 26 pct., *jf. tabel 3.4.*

Tabel 3.4 Nytilkendelser til mænd fordelt efter hoveddiagnose og alder på ansøgningstidspunkt. Procent. 2009

	15-19 år	20-29 år	30-39 år	40-49 år	50-59 år	60-65 år	I alt
Psykiske lidelser	79	84	69	60	35	26	52
Bevægeapparatsygdomme	1	2	10	16	22	19	16
Hjerte- og karsygdomme	1	1	2	4	13	20	8
Nervesystemet og sansorganer	5	5	5	5	8	7	6
Kræftsygdomme	1	1	1	3	8	11	5
Ulykkestilfælde, vold mv.	<1	2	6	4	3	3	4
Sygdomme i åndedrætsorganer	.	1	1	2	4	5	2
Medfødte misdannelser	9	2	<1	<1	<1	<1	1
Social indikation	.	<1	.	<1	<1	<1	<1
Øvrige diagnoser samt uoplyste	4	2	5	6	8	9	6
Total	100	100	100	100	100	100	100
Antal	361	705	1.094	1.989	2.815	792	7.756

For kvinder var den hyppigste årsag til tilkendelse af førtidspension ligeledes psykiske lidelser. Omkring 4 ud af 5 af unge under 30 år fik tilkendt førtidspension på baggrund af en psykisk lidelse. Sygdomme i bevægeapparatet er den anden hyppigste årsag til nytilkendelser af førtidspension. 22 pct. af kvinderne fik tilkendt en førtidspension på grundlag af en sygdom i bevægeapparatet, heraf var det især kvinder over 40 år, som blev tilkendt på baggrund af denne diagnose, *jf. tabel 3.5.*

Tabel 3.5. Nytilkendelser til kvinder fordelt efter hoveddiagnose og alder på ansøgningstidspunkt. Procent. 2009

	15-19 år	20-29 år	30-39 år	40-49 år	50-59 år	60-65 år	I alt
Psykiske lidelser	74	81	64	54	38	29	50
Bevægeapparatsygdomme	3	3	14	22	30	28	22
Kræftsygdomme	2	2	2	4	9	13	6
Nervesystemet og sanseorganer	7	5	5	5	6	6	5
Hjerte- og karsygdomme	1	1	1	3	6	10	4
Ulykkestilfælde, vold mv.	.	3	6	4	2	2	3
Sygdomme i åndedrætsorganer	.	<1	1	1	3	4	2
Medfødte misdannelser	12.	2	<1	<1	<1	.	<1
Social indikation	<1	<1	<1	<1	<1	1	<1
Øvrige diagnoser samt uoplyste	2	3	6	7	6	7	6
Total	100	100	100	100	100	100	100
Antal	243	653	1.459	2.853	3.434	677	9.319

Nytilkendelser fordelt efter herkomst og hoveddiagnose

Nytilkendelser af førtidspension fordelt efter ansøgenes oprindelsesland viser, at 79 pct. af nytilkendelserne om førtidspension blev tilkendt ansøgere med dansk herkomst. 3 pct. blev tilkendt personer med vestlig herkomst i øvrigt og 18 pct. blev tilkendt personer med ikke-vestlig herkomst. Afslagene om førtidspension havde større andel af personer med ikke-vestlig baggrund end nytilkendelser, *jf. tabel 3.6.*

Tabel 3.6 Nytilkendelser fordelt efter herkomst. Procent. 2009

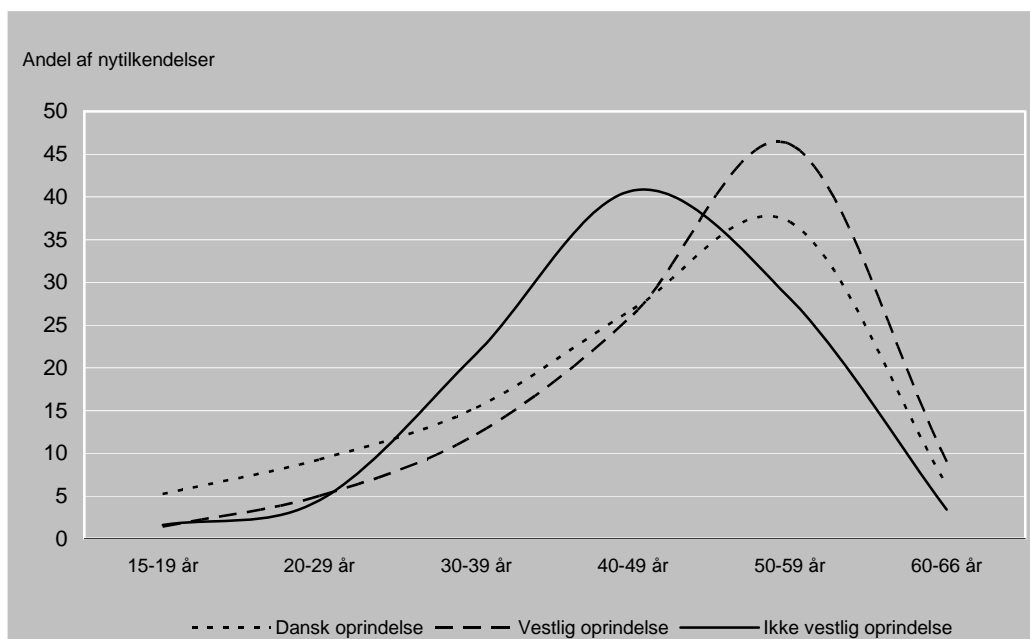
	Tilkendelse	Afslag	Alle
Dansk	79	72	78
Vestlig ¹⁾	3	4	3
Ikke-vestlig	18	24	19
I alt	100	100	100
Antal ²⁾	17.069	1.478	18.547

Note: 1) Vestlig er eksklusive Danmark.

Note: 2) Herkomst er uoplyst i 21 observationer.

Note: Tabellen er dannet ved at samkøre Ankestyrelsens førtidspensionsregister med Beskæftigelsesministeriets DREAM-register, se boks side 32.

I 2009 havde de 30-49 årige af ikke-vestlig herkomst en større andel nytilkendelser end danskere og af anden vestlig herkomst. Til gengæld var der en større andel af nytilkendelser til personer med dansk eller vestlig herkomst i øvrigt i de under 30-årige og de over 50-årige, *jf. figur 3.2.*

Figur 3.2 Nytilkendelser af førtidspension fordelt på herkomst og alder. 2009

3.4 Halvdelen af ansøgerne har været i beskæftigelse inden for de seneste fem år

I 2009 har 9.017 ansøgere været i beskæftigelse inden for de seneste fem år før ansøgningstidspunktet. Det svarede til 49 pct. af ansøgerne om førtidspension.

30 pct. af de beskæftigede ansøgere var tidligere beskæftiget inden for *offentlig administration, undervisning og sundhed*. I forhold til deres andel af det samlede arbejdsmarked, hvor de udgjorde 32 pct., er de således lidt underrepræsenteret. Beskæftiget inden for *handel og transport mv.*, var ligeledes underrepræsenteret, da de udgjorde 17 pct. af ansøgerne og 23 pct. af det samlede antal beskæftigede.

19 pct. af ansøgerne var tidligere beskæftigede inden for *industri, råstofindvinding og forsyningsvirksomhed*. De er overrepræsenteret i forhold til deres andel af det samlede arbejdsmarked, hvor de udgjorde 16 pct., jf. tabel 3.7.

Tabel 3.7. Ansøgninger om førtidspension fordelt efter tidligere branchetilknytning. Antal og Procent. 2009

	Antal ansøgere	Procent af ansøgere	Procent af arbejdsmarked
Landbrug, skovbrug og fiskeri	199	2	2
Industri, råstofindvinding og forsyningsvirksomhed	1.688	19	16
Bygge og anlæg	621	7	7
Handel og transport mv.	1.576	17	23
Information og kommunikation	153	2	4
Finansiering og forsikring	158	2	3
Ejendomshandel og udlejning	16	<1	1
Erhvervsservice	828	9	8
Offentlig administration, undervisning og sundhed	2.675	30	32
Kultur, fritid og anden service	758	8	4
Uoplyst aktivitet	345	4	0
Beskæftigede i alt	9.017	100	100

Kilde: Danmarks Statistik, Statistikbanken.

Note: Tabellen indeholder ansøgere der har været i beskæftigelse inden for 5 år før ansøgningstidspunktet.

Den anden halvdel af ansøgerne, nemlig 9.624 personer, har ikke været i beskæftigelse inden for 5 år før ansøgningen om førtidspension.

90 pct. af ansøgerne uden tidligere beskæftigelse modtog på afgørelsestidspunktet *andre offentlige overførsler*, som for eksempel sygedagpenge og kontanthjælp, *jf. tabel 3.8.*

Tabel 3.8. Ansøgere uden tidligere beskæftigelse¹⁾. 2009

	Antal	Procent
Andre offentlige overførsler	8.617	90
Hjemmearbejdende uden løn	542	6
Skoleelev, studerende	317	3
Uoplyst	148	1
Ikke-beskæftigede i alt	9.624	100

Note: 1) Tabellen indeholder ansøgere, der ikke har været i beskæftigelse inden for 5 år før ansøgningstidspunktet.

3.5 Flere deltog i mindst en beskæftigelsesrettet foranstaltning

Beskæftigelsesrettede foranstaltninger anvendes enten for at afprøve og udvikle en persons arbejdsevne eller for at sikre en persons fortsatte tilknytning til arbejdsmarkedet. Det kan både være foranstaltninger, der er rettet mod at få personen ud på det ordinære arbejdsmarked, eller støttet beskæftigelse, der sikrer en vis grad af selvforsørgelse. Men det skal også bemærkes, at der er sager, hvor det er formålsløst at afprøve arbejdsevnen i beskæftigelsesrettede foranstaltninger.

Der har de senere år været en støt stigende andel af ansøgere om førtidspension, som er blevet arbejdsprøvet i beskæftigelsesrettede foranstaltninger inden for de seneste fem år før tilkendelse eller afslag på førtidspension. I 2005 havde 66 pct. deltaget i sådanne foranstaltninger, mens det i 2009 var steget til 74 pct., *jf. tabel 3.9.*

Tabel 3.9. Udviklingen i ansøgere der har deltaget i mindst en beskæftigelsesrettet foranstaltninger inden for de seneste fem år. Antal og procent. 2005 -2009

	2005	2006	2007	2008	2009
Andel af ansøgere der har deltaget i mindst en foranstaltning	66	70	71	72	74
Antal ansøgere der har deltaget i mindst en foranstaltning	10.466	10.773	9.375	13.105	13.733

I 2009 havde 77 pct. af ansøgere *uden beskæftigelse* inden for de seneste fem år været i mindst en beskæftigelsesrettet foranstaltning. Lidt færre, nemlig 70 pct., af *de tidligere beskæftigede* har været i mindst en beskæftigelsesrettet foranstaltning, *jf. tabel 3.10.*

Tabel 3.10. Ansøgere fordelt efter deltagelse i mindst en beskæftigelsesrettet foranstaltninger inden for de seneste fem år. Antal og procent. 2009

	Beskæftigede inden for de seneste fem år	Ikke-beskæftigede inden for de seneste fem år	Alle
Andel af ansøgere der har deltaget i mindst en foranstaltning	70	77	74
Ingen deltagelse i foranstaltninger	30	23	26
Antal i alt ¹⁾	9.017	9.624	18.641

Note: 1) Deltagelse i beskæftigelsesrettet foranstaltning er uoplyst i 73 observationer.

Afprøvning af arbejdsevnen

Efter pensionslovens § 18 træffer kommunalbestyrelsen afgørelse om at sagen overgår til behandling efter reglerne om førtidspension, når det er dokumenteret eller det på grund af særlige forhold er helt åbenbart, at arbejdsevnen ikke kan forbedres ved aktiverings-, revaliderings- og behandlingsmæssige samt andre foranstaltninger.

I visse særlige situationer tilfælde vil førtidspensionssagen kunne påbegynde uden, at de relevante muligheder for at forbedre arbejdsevnen har været afprøvet i praksis. Det drejer sig om situationer, hvor en praktisk afprøvning af arbejdsevnen er åbenbar formålsløs eller endog vil kunne indebære risiko for forværring af personens tilstand.

I 2009 var den hyppigst anvendte beskæftigelsesrettede foranstaltning arbejdsprøvning. Blandt ansøgere, der har deltaget i mindst en beskæftigelsesrettet foranstaltning, har 62 pct. deltaget i arbejdsprøvning eller andre erhvervsmodnende aktiviteter. Langt færre deltog i aktivering, fleksjob og jobtræning, *jf. tabel 3.11*.

Tabel 3.11 Ansøgere fordelt efter af typen af beskæftigelsesrettede foranstaltninger. Procent. 2009

	Beskæftigede inden for de seneste 5 år	Ikke-beskæftigede inden for de seneste 5 år	Alle
Arbejdsprøvning og afklaring	59	64	62
Aktivering ¹⁾	7	29	19
Fleksjob	17	7	12
Jobtræning	8	8	8
Uddannelse	2	5	3
Andre foranstaltninger	9	14	11
Ingen foranstaltninger	30	23	26

Note: 1) Aktivering dækker over aktivering efter lov om aktiv socialpolitik, lov om aktiv beskæftigelsespolitik og integrationsloven Note: En person kan godt have deltaget i flere foranstaltninger, derfor summer tabellen ikke til 100

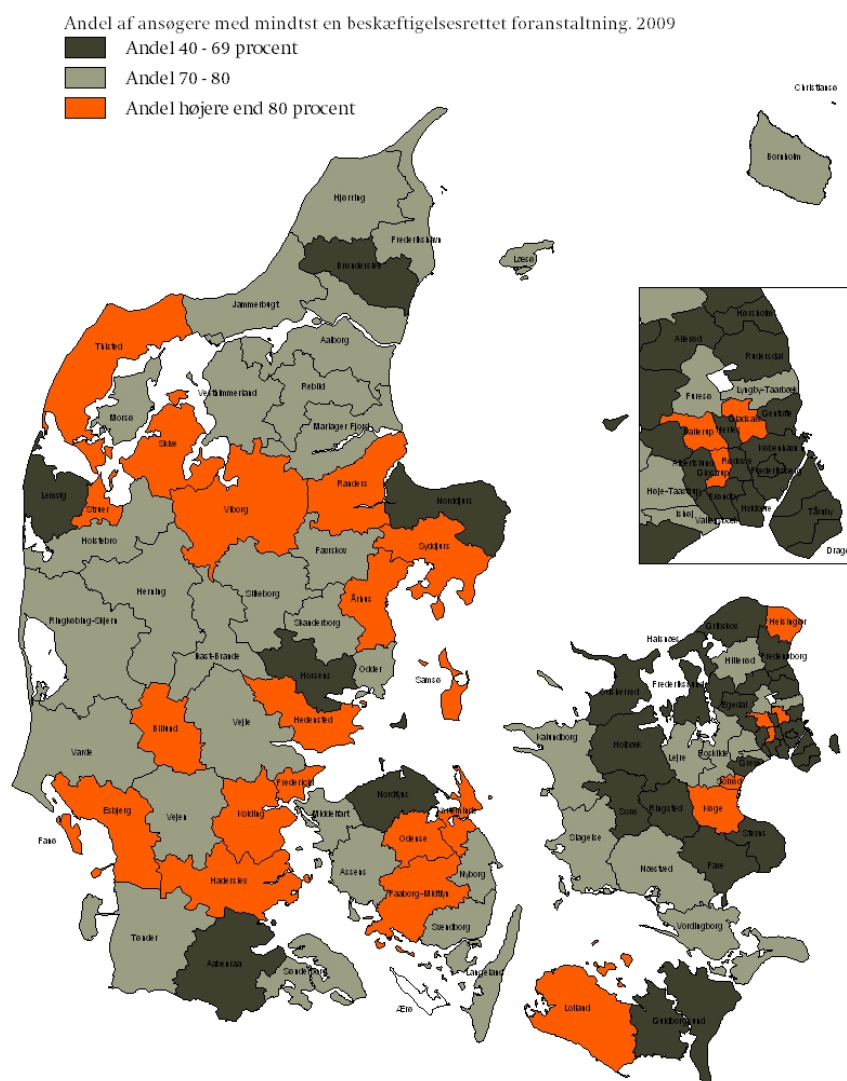
Generelt har en større andel af de ikke-beskæftigede ansøgere deltaget i flere beskæftigelsesrettede foranstaltninger end ansøgere, der har været i beskæftigelse

Afhængigt af om ansøgerne har været i beskæftigelse inden for de seneste fem år, er der også forskel på, hvilke beskæftigelsesrettede foranstaltninger ansøgerne hyppigst har deltaget i. 29 pct. af ansøgerne, der ikke har været i beskæftiget inden for de seneste fem år, har deltaget i aktivering. I modsætning hertil var det 7 pct. blandt de tidligere beskæftigede. 7 pct. af de ikke-beskæftigede beskæftigede har været i fleksjob, mens det var 17 pct. af de tidligere beskæftigede.

Andel af ansøgere der har deltaget i mindst en beskæftigelsesrettet foranstaltning i kommunerne
Der er regionale forskelle i andelen af personer, der har deltaget i mindst beskæftigelsesrettet foranstaltning. I 2009 har en større andel af ansøgere om førtidspension deltaget i mindst en

beskæftigelsesrettet foranstaltning i kommunerne i Jylland og på Fyn end i kommunerne på Sjælland. Kun enkelte kommuner på Sjælland har afprøvet mere end 80 pct. af ansøgerne, *jf. figur 3.3.*

Figur 3.3 Andel af ansøgere der har deltaget i mindst en beskæftigelsesrettet foranstaltning i 2009



Note: Ærø Kommune har ingen nytilkendelser af førtidspension i 2009

Beskæftigelsesrettede foranstaltninger fordelt efter ansøgers alder

Andelen, der har deltaget i mindst en beskæftigelsesrettet foranstaltning, varierer med ansøgerens alder på ansøgningstidspunktet. I aldersgruppen 20-49 år blev næsten fire ud af fem arbejdsprøvet i mindst en beskæftigelsesrettet foranstaltning. Blandt de yngste og ældste ansøgere var det væsentligt færre. For aldersgrupperne 15-19 år og 60-65 år var det omkring halvdelen af ansøgerne, *jf. tabel 3.12.*

Tabel 3.12 Deltagelse i beskæftigelsesrettede foranstaltninger og alder på ansøgningstidspunktet. Procent 2009

	15-19	20-29 år	30-39 år	40-49 år	50-59 år	60-65 år
Har deltaget i mindst en foranstaltning	49	78	78	79	63	57
Ingen deltagelse i foranstaltninger	51	22	22	21	27	43

Beskæftigelsesrettede foranstaltninger og herkomst

Andelen af personer fordelt efter oprindelsesland, der blev arbejdsprøvet i mindst en beskæftigelsesrettet foranstaltning før tilkendelsen af førtidspension, er større for personer med ikke-vestlig baggrund end for både danskere og øvrige med anden vestlig baggrund, *jf. tabel 3.13.*

Tabel 3.13. Deltagelse i beskæftigelsesrettede foranstaltninger fordelt efter ansøgernes herkomst. Procent. 2009

	Dansk	Vestlig ¹⁾	Ikke-vestlig
Har deltaget i mindst 1 foranstaltning	73	71	76
Ingen deltagelse i foranstaltninger	27	29	24

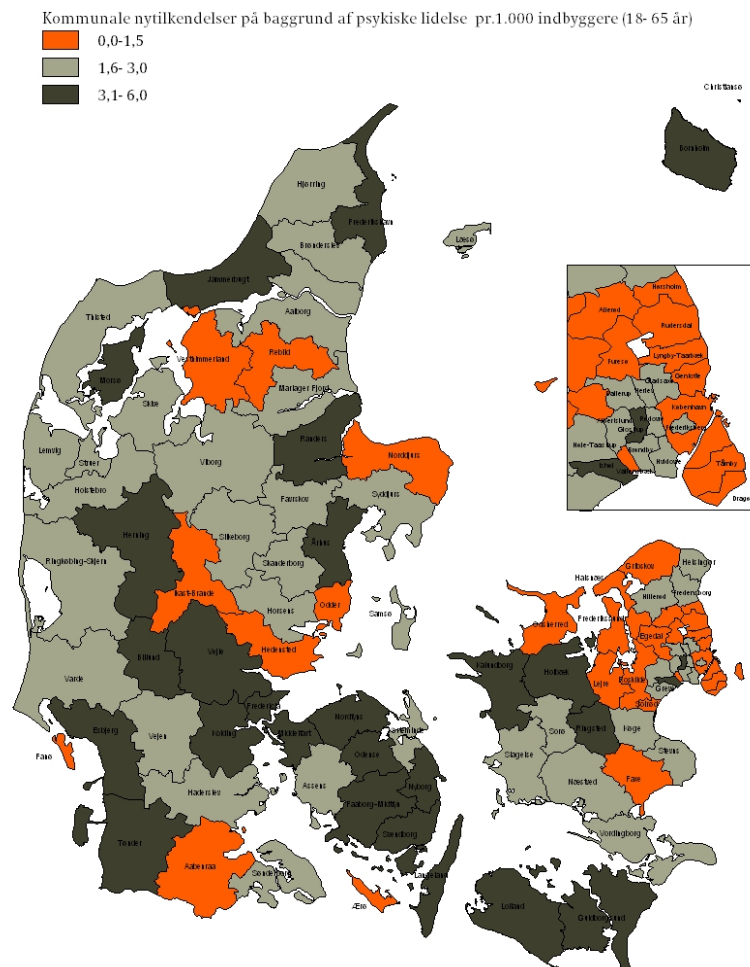
Note: 1) Vestlig er eksklusiv Danmark.

Note: Tabellen bygger på Ankestyrelsens førtidspensionsregister og Beskæftigelsesministeriets DREAM-register.

4 Tema: Nytilkendelser med psykiske lidelser

Kommunerne tildeler førtidspension på baggrund af psykiske lidelser i varierende omfang. Danmarkskortet viser i lighed med kortet over alle nytilkendelser, at udkantsområderne samt Århus og Odense Kommune oftere tilkender førtidspension på grundlag af psykiske lidelser end de nordsjællandske kommuner, *jf. figur 4.1.*

Figur 4.1 Kommunale nytilkendelser af førtidspension på baggrund af psykiske lidelser. 2009

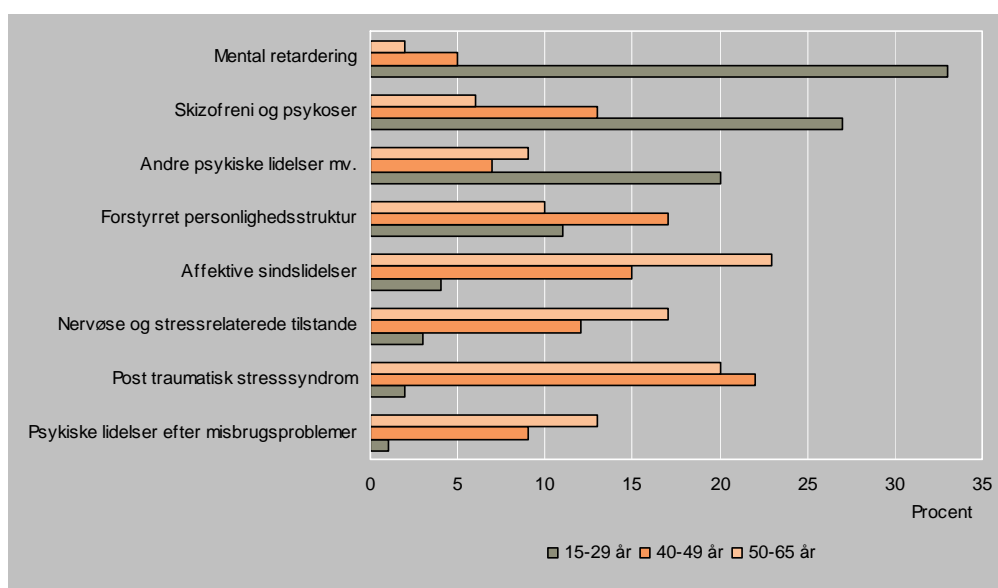


4.1 Unge med psykiske lidelser tildeles hyppigst førtidspension på baggrund af diagnosen mental retardering

Psykiske diagnoser fordelt på aldersgrupper

Når de unge mellem 15-29 år får tilkendt førtidspension på baggrund af psykiske lidelser, er det koncentreret på diagnosegrupperne mental retardering, skizofreni og psykoser samt andre psykiske lidelser mv. For de over 30årige var spredningen i diagnoserne mere jævnt fordelt på de forskellige psykiske diagnoser, *jf. figur 4.2*.

Figur 4.2 Nytilkendelser på baggrund af psykiske lidelser fordelt på udvalgte alder. 2009



I 2009 omfattede diagnosen mental retardering en tredjedel af nytilkendelser med en psykisk lidelse til de under 30årige. For de øvrige aldersgrupper udgør denne diagnose en meget lille andel af nytilkendelserne. Godt hver fjerde af de unge fik tilkendt førtidspension på baggrund af diagnoserne skizofreni og psykoser. Der var ligeledes relativt få i de øvrige aldersgrupper, der fik tilkendt førtidspension på baggrund af disse diagnoser. Det tredje område, hvor en stor andel af de unge tildeles førtidspension er andre psykiske lidelser mv.

For de 30-49 årige, der fik tilkendt førtidspension på baggrund af psykiske lidelser, er billedet et andet. Denne aldersgruppe fordeler sig på diagnoserne posttraumatisk stressyndrom, nervøse og stressrelaterede tilstande, affektive sindslidelser, forstyrret personlighed og psykiske lidelser efter brug af rusmidler.

De 50-65 årige med psykiske lidelser får hyppigst tilkendt førtidspension på baggrund af diagnoserne affektive sindslidelser og posttraumatisk stresssyndrom. Diagnoser udgjorde tilsammen op mod halvdelen af tilkendelserne for 50-65-årige, herudover får aldersgruppen tilkendt førtidspension på grundlag af andre nervøse og stressrelaterede tilstande.

Nytilkendelser fordelt på psykiske diagnoser og køn

Mænd får oftere tilkendt førtidspension på grund af psykiske lidelser efter misbrugsproblemer end kvinder. I 2009 fik 14 pct. af mændene med psykiske lidelser og 4 pct. af kvinderne tilkendt førtidspension som følge af den diagnose. Ligeledes har flere mænd fået tilkendt førtidspension på baggrund af diagnosen skizofreni og psykoser. Kvinder får oftere end mænd tilkendt førtidspension på baggrund af affektive sindslidelser og nervøse stressrelaterede tilstande. For begge diagnoser var andelen af kvinder mere end dobbelt så stor som for mænd i 2009, *jf. tabel 4.1.*

Tabel 4.1 Nytilkendelser fordelt på psykiske diagnoser og køn. Procent. 2009

	Kvinder	Mænd	Alle
Posttraumatisk stresssyndrom	17	18	18
Affektive sindslidelser	20	9	15
Forstyrret personlighedsstruktur	15	13	14
Skizofreni og psykoser	10	17	13
Nervøse og stressrelaterede tilstande	16	6	12
Mental retardering	9	9	9
Psykiske lidelser efter misbrugsproblemer	4	14	9
Andre psykiske lidelser mv.	8	13	10
Total	100	100	100
Antal	4.679	4.012	8.691

4.2 Nye førtidspensionister med psykiske lidelser kom oftest fra kontanthjælp

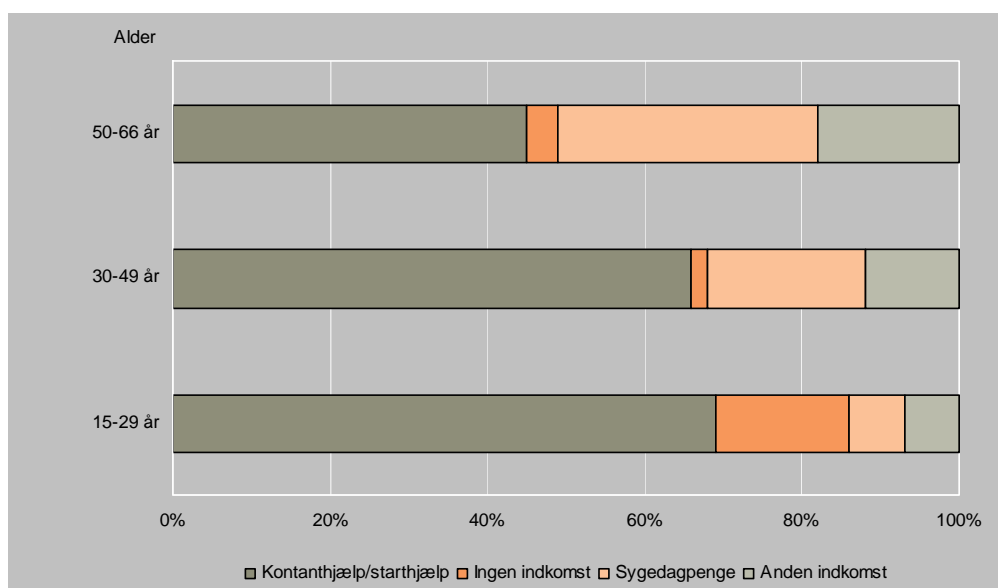
Nye pensionister, der fik tilkendt førtidspension på baggrund af psykiske lidelser modtog hyppigere kontanthjælp på ansøgningstidspunktet sammenlignet med ansøgere med øvrige diagnoser. 60 pct. af ansøgerne med psykiske lidelser modtog på ansøgningstidspunktet kontanthjælp. Når baggrunden for tilkendelsen var bevægeapparatsygdomme modtog 27 pct. kontanthjælp på ansøgningstidspunktet. Og for de øvrige diagnoser var det 24 pct., der modtog kontanthjælp. 22 pct. af personerne, der fik tilkendt pension som følge af psykiske lidelser, modtog sygedagpenge på ansøgningstidspunktet. Mens henholdsvis 42 og 46 pct. af ansøgerne med bevægeapparatsygdomme og øvrige diagnoser modtog sygedagpenge på ansøgningstidspunktet, *jf. tabel 4.2.*

Tabel 4.2 Nytilkendelser fordelt efter indkomst på ansøgningstidspunktet. Procent. 2009

	Psykiske lidelser	Bevægeapparatsygdomme	Andre diagnoser	Alle
Kontanthjælp/starthjælp	60	27	24	43
Sygedagpenge	22	42	46	33
Ledighedsydelse	7	17	10	10
Ingen indkomst	5	4	5	5
Anden indkomst	1	2	2	2
Fleksjob/skånejob	1	2	2	1
Lønmodtager	1	3	5	3
Revalidering	1	1	1	1
Efterløn/overgangsydelse	0	0	1	0

Nye førtidspensionister under 30 år med psykiske lidelser modtog i stort omfang kontanthjælp/starthjælp eller havde ingen indkomst på ansøgningstidspunktet. Mens en meget lille andel modtog sygedagpenge eller havde anden indkomst.

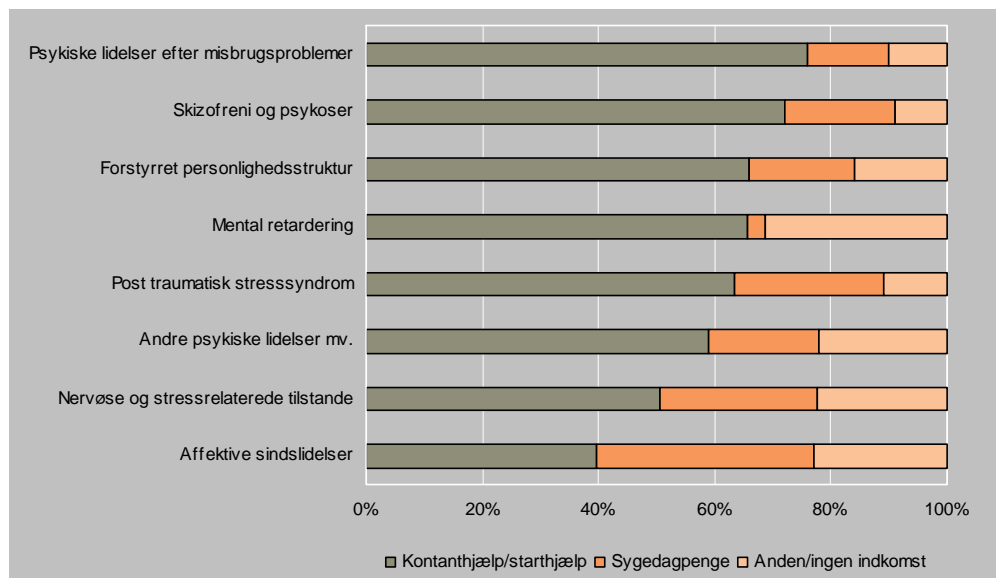
Halvdelen af nye førtidspensionister i alderen 50-66 år modtog enten kontanthjælp eller havde ingen indkomst, mens en tredjedel fik sygedagpenge på ansøgningstidspunktet. For aldersgruppen 30-49 år kom to tredjedele fra kontanthjælp /starthjælp og en femtedel fra sygedagpenge, *jf. figur 4.3*.

Figur 4.3 Nytilkendelser på baggrund psykiske lidelser og indkomst kom ansøgningstidspunktet. 2009

Note: I anden indkomst indgår ledighedsydelse med mere end halvdelen af observationerne.

85 pct. af de personer, der fik nytilkendt førtidspension på baggrund af psykiske lidelser, som følge af misbrugsproblemer modtog kontanthjælp eller starthjælp på ansøgningstidspunktet, mens det for personer med affektive lidelser alene var 40 pct., *jf. figur 4.4*.

Figur 4.4 Nytilkendelser fordelt efter udvalgte indkomst grupper på ansøgningstidspunktet og psykisk diagnose



85 pct. af nytilkendelserne om førtidspension som følge af misbrugsproblemer modtog kontanthjælp eller starthjælp på ansøgningstidspunktet, mens det for personer med affektive lidelser alene var 40 pct.

4.3 Færre med psykiske lidelser har været i beskæftigelse

Kun en tredjedel af de nye førtidspensionister med diagnosen psykiske lidelser har været i beskæftigelse inden for de seneste fem år. Mens det var næsten to tredjedele af henholdsvis personer med nytilkendelse på baggrund af bevægeapparatsygdomme og øvrige diagnoser, der har været i beskæftigelse inden for de seneste fem år, *jf. tabel 4.3*.

Tabel 4.3 Nytilkendelser fordelt på diagnoser og beskæftigelse inden for de seneste fem år. Procent.2009

	Psykiske lidelser	Bevægeapparat sygdomme	Andre diagnoser	Alle
I beskæftigelse	33	63	64	48
Ikke i beskæftigelse	67	37	36	52

Alder og beskæftigelse blandt nytilkendelser på baggrund af psykiske lidelser viser, at de 50-66årige hyppigst havde været i beskæftigelse inden for de seneste fem år. Det var knapt halvdelen, der havde været i beskæftigelse, mens relativt få under 30 år havde været i beskæftigelse, *jf. tabel 4.4*.

Tabel 4.4 Nytilkendelser på baggrund af psykiske lidelser fordelt på beskæftigelse inden for de seneste fem år og alder på ansøgningstidspunkt. Procent. 2009

	15-19 år	20-29 år	30-39 år	40-49 år	50-59 år	60-66 år	Antal
I beskæftigelse	1	19	30	33	47	43	2871
Ikke i beskæftigelse	99	81	70	67	53	57	5820
I alt	100	100	100	100	100	100	8691

Den lille andel af de unge, som har været i beskæftigelse inden for de seneste fem år skal ses i forhold til beskæftigelse i almindelighed for denne aldersgruppe og i forhold til, at 60 pct. af de unge under 30 år har fået tilkendt førtidspension på baggrund af er mental retardering, skizofreni og psykoser.

Psykiske diagnoser og beskæftigelse

85 pct. af nytilkendelserne på baggrund af mental retardering har ikke været i beskæftigelse inden for seneste fem år før tilkendelsen af førtidspension. Mens det alene var 40 pct. med diagnosen affektive sindslidelser, der ikke havde været i beskæftigelse. For nytilkendelser på baggrund af stressrelaterede sygdomme og posttraumatisk stressyndrom var det lidt over halvdelen, som ikke har været i beskæftigelse de seneste fem år, *jf. tabel 4.5*.

Tabel 4.5 Nytilkendelser fordelt efter om de har været i beskæftigelsen inden for fem år før tilkendelsen. Procent. 2009

	Har ikke været i beskæftigelse	Har været i beskæftigelse	Alle
Mental retardering	85	15	100
Forstyrret personlighedsstruktur	70	30	100
Psykiske lidelser efter misbrugsproblemer	68	32	100
Andre psykiske lidelser mv.	67	33	100
Skizofreni og psykoser	67	33	100
Nervøse og stressrelaterede tilstande	53	47	100
Posttraumatisk stressyndrom	52	48	100
Affektive sindslidelser	40	60	100
Antal	5.271	3.420	8.691

4.4 Tre ud af fire med psykiske lidelser havde forudgående deltaget i beskæftigelsesrettede foranstaltninger

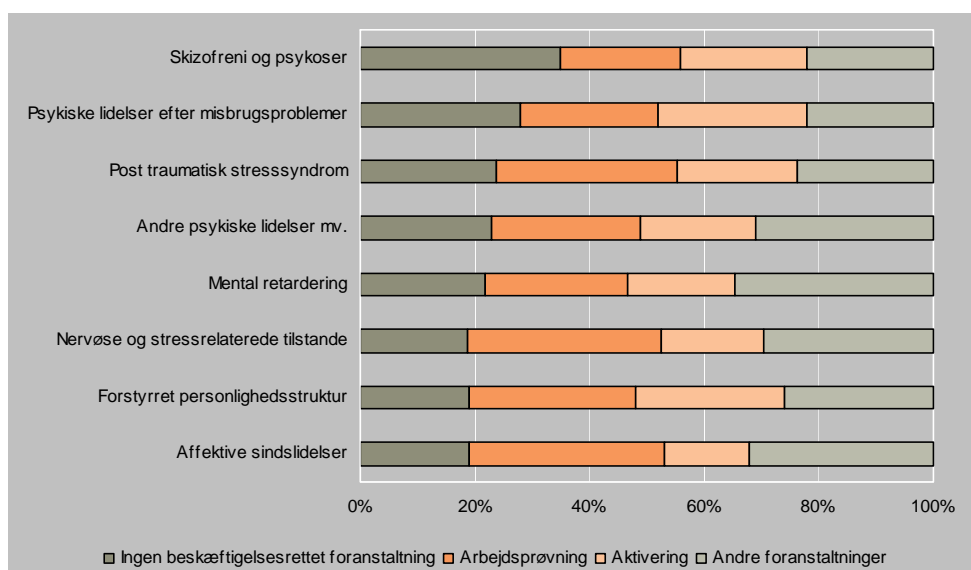
I 2009 havde 76 pct. af de nye pensionister med psykiske lidelser deltaget i mindst en beskæftigelsesrettet foranstaltning med henblik på afprøvning af arbejdsevnen. Andelen, der deltog i mindst en beskæftigelsesrettet foranstaltning var noget højere for nye pensionister med bevægeapparatsygdomme. Af disse havde 89 pct. deltaget i mindst en beskæftigelsesrettet foranstaltning, mens 62 pct. af nye førtidspensionister med øvrige diagnoser havde deltaget i mindst en beskæftigelsesrettet foranstaltning inden tilkendelsen, *jf. tabel 4.6*.

Tabel 4.6 Nytilkendelser fordelt på deltagelse i beskæftigelsesrettede foranstaltninger og diagnose. Procent. 2009

	Psykiske lidelser	Bevægeapparatsygdomme	Andre diagnoser	Alle
Har deltaget i mindst 1 foranstaltning	76	89	62	75
Ingen deltagelse i foranstaltninger	24	11	38	25
I alt	100	100	100	100

Andelen af de nye førtidspensionister med psykiske lidelser, der ikke blev arbejdsprøvet i en beskæftigelsesrettet foranstaltning før tilkendelsen, varierer med den specifikke diagnose. Hver tredje med diagnosen skizofreni og psykoser blev ikke arbejdsprøvet, mens det var hver femte, når diagnoserne var mental retardering, nervøse og stressrelaterede sygdomme, forstyrret personlighedsstruktur eller affektive sindslidelser, *jf. figur 4.5*.

Figur 4.5 Nytilkendelser med psykiske diagnoser og deltagelse i beskæftigelsesrettede foranstaltninger. 2009



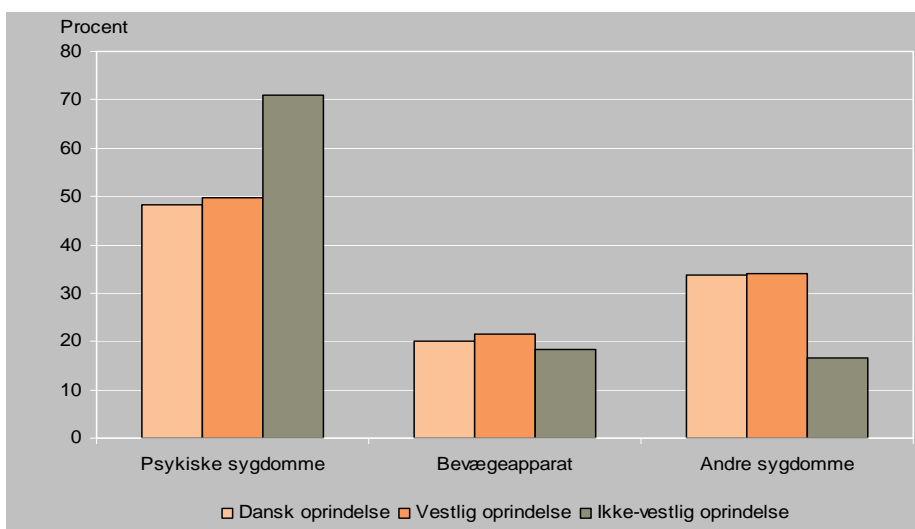
Note: I andre foranstaltninger indgår blandt andet fleksjob og jobtræning.

4.5 Personer med ikke-vestlig herkomst har den højeste andel af nytilkendelser som følge af psykiske lidelser

Psykiske diagnoser fordelt efter herkomst

71 pct. af de nye førtidspensionister med ikke-vestlig herkomst fik tilkendt førtidspension på grund af en psykisk lidelse. For personer med dansk herkomst og med anden vestlig herkomst end dansk var andelen ca. 50 pct. Personer med ikke-vestlig herkomst er således overrepræsenteret i forhold til at få tilkendt en førtidspension grundet en psykisk lidelse, *jf. figur 4.6.*

Figur 4.6 Nytilkendelser af førtidspension fordelt på herkomst og hoveddiagnose. 2009



Note: 1) Vestlig er eksklusive Danmark.

54 pct. af nytilkendelserne til personer med ikke-vestlig herkomst blev givet på baggrund af diagnosen posttraumatisk stresssyndrom. For personer med dansk og anden vestlig baggrund end dansk udgjorde denne diagnose en lille andel af nytilkendelserne som følge af en psykisk lidelse. Personer med dansk og anden vestlig herkomst i øvrigt fordeler sig mere jævnt på de psykiske diagnoser end personer med ikke-vestlig baggrund, *jf. tabel 4.7.*

Tabel 4.7 Psykiske diagnoser fordelt efter herkomst Procent. 2009

	Dansk	Vestlig ¹⁾	Ikke-vestlig	Alle
Posttraumatisk stresssyndrom	6	8	54	18
Affektive sindslidelser	16	23	12	15
Forstyrret personlighedsstruktur	17	16	4	14
Skizofreni og psykoser	14	18	11	13
Nervøse og stressrelaterede tilstande	13	12	9	12
Mental retardering	10	4	6	9
Psykiske lidelser efter misbrugsproblemer	12	10	1	9
Andre psykiske lidelser mv.	12	8	3	10
Total	100	100	100	100
Antal	6.352	251	2088	8.691

Note: 1) Vestlig er eksklusive Danmark.

Der er forskel i alderssammensætningen mellem danskere og personer med ikke-vestlig herkomst i forhold til antallet af nytilkendelser af førtidspension med psykiske lidelser pr. 1.000 i aldersgruppen. Danskerne under 30 år fik oftere nytilkendt førtidspension end personer med ikke-vestlig herkomst. Til gengæld fik denne gruppe langt oftere tilkendt førtidspension, når de var over 30 år, *jf. tabel 4.8*.

Tabel 4.8 Nytilkendelser på baggrund af psykiske lidelser efter herkomst og alder på ansøgningstidspunkt. Pr. 1.000 i aldersgruppen i befolkningen. 2009

	15-19 år	20-29 år	30-39 år	40-49 år	50-59 år	60-66 år	I alt	Antal
Dansk	1,4	1,9	1,9	2,4	2,5	0,9	2,0	6.352
Vestlig ¹⁾	0,4	0,6	1,1	2,6	4,7	1,4	1,7	251
Ikke-vestlig	1,1	1,6	6,8	16,2	18,6	8,8	8,2	2.088
I alt	1,3	1,8	2,3	3,4	3,2	1,1	2,4	8.691

Note: 1) Vestlig er eksklusive Danmark.

Kilde: Befolkningstal fra Danmarks Statistik KRBEF3, www.statistikbanken.dk

Bilag 1 Indsamling og behandling af data

1.1 Indsamling

Kommunerne og de sociale nævn udfylder et statistiskema for hver førtidspensions sag, de træffer afgørelse i. Kommunerne har i 2009 skulle indberette skemaer for såvel den nye som den gamle førtidspensionsordning, mens nævnene alene skulle indberette afgørelser efter ny ordning. Skemaerne skal være indsendt til Ankestyrelsen senest d. 7. i måneden efter, at afgørelsen er truffet.

Kommunerne og nævnene indberetter afgørelser vedrørende førtidspension efter lov om social pension (ny ordning) og kommunerne tillige efter lov om højeste, mellemste, almindelig forhøjet og almindelig førtidspension mv. (gammel ordning). Afgørelserne efter den nye ordning vedrører tilkendelse af førtidspension, mens afgørelser efter den gamle ordning vedrører tilkendelse af førtidspension, invaliditetsydelse samt bistands- og plejetillæg. Indberetning efter gammel ordning er ophørt fra januar 2010.

Nytilkendelser af førtidspension

Afgørelserne efter begge ordninger dækker ansøgninger fra personer, som ikke tidligere har modtaget pension og afgørelser angående ændringer. Hvis der er truffet flere afgørelser om den samme person, vil personen dermed indgå i statistikken hver gang, der er truffet en afgørelse. Årsstatistikken er således en afgørelsesstatistik, idet statistikken dækker antallet af afgørelser frem for antallet af personer. Der er dog årligt under 50 personer, der indgår i statistikken mere end én gang.

Øvrige typer af sager

Udfaldet af kontrolsager, hvor der foretages fornyet undersøgelse, er ligeledes indberettet uanset resultatet. Nævnene har også indberettet afgjorte ankesager. Dermed anskues en ankesag som en selvstændig sag i statistikken. Remonstrations sager¹ indgår også i statistikken, hvor indberetningen foretages af den instans, der har truffet afgørelse i sagen.

¹ Hvis en pensionsansøger klager over en instans afgørelse, og instansen på baggrund af klagen genvurderer afgørelsen, er der tale om en remonstrations sag. I denne statistik indgår remonstrations sager kun, hvis genvurderingen

1.2 Skemaindhold

Fælles for de udfyldte statistikkemaer for såvel den nye som den gamle førtidspensionsordning er, at de først og fremmest indeholder oplysninger om pågældende ansøgers personlige forhold såsom familie-, bolig-, økonomiske, helbredsmaessige forhold. Dernæst indeholder de udfyldte skemaer oplysninger om sagsbehandlingen, herunder blandt andet måned og år for sagens påbegyndelse og afgørelse, sagens art og udfald samt måned og år for en eventuel genvurdering af sagen.

Statistikkemaerne, som gælder for afgørelser efter den nye ordning, indeholder som noget nyt oplysninger om ansøgerens længste kompetencegivende uddannelse, samarbejdspartnere under pensionssagens behandling samt hvilke ressourceprofilelementer, som er tillagt særlig vægt ved afgørelsen.

1.3 Behandling af skemaoplysninger

Efter fremsendelse af statistikkemaerne er ovennævnte data løbende kontrolleret. Opdages fejl og/eller mangler, er indsenderen af statistikkemaet blevet kontaktet med henblik på afklaring eller komplettering af de afgivne oplysninger. Endvidere er der i forbindelse med årsstatistikens udarbejdelse gennemført en række logiske tests og andre pålidelighedstests. Kunne fejlen eller manglen ikke korrigeres, er den pågældende oplysning registreret som *uoplyst*.

Fra 2008 og frem er der foretaget en validering af antallet af kommunernes indberetninger. Valideringer er fortaget i forhold til Beskæftigelsesministeriets Dreamregister. I 2009 er kommunerne desuden blevet bedt om at bekræfte antallet af indberetninger til Ankestyrelsen, og der er blevet fulgt op med telefonisk henvendelse.

I løbet af 2009 er der udgivet kvartalsvise opgørelser over antallet af afgørelser og nye ansøgninger i 2009. De kvartalsvise opgørelser er afsluttet ved udgangen af det efterfølgende kvartal. Kvartalsopgørelserne og årsopgørelsen er ikke helt sammenfaldende. Det skyldes blandt andet, at flere kommuner først har indsendt deres afgørelser efter fristens udløb, samt at en række ukomplette og fejlagtige indsendelser først har kunnet rettes efterfølgende. Materialet, som indgår i denne årsstatistik, er senest indgået medio maj 2010. Senere indsendte indberetninger er således ikke medtaget i det materiale, der her foreligger.

Bilag 1 Indsamling og behandling af data

1.1 Indsamling

Kommunerne og de sociale nævn udfylder et statistiskema for hver førtidspensions sag, de træffer afgørelse i. Kommunerne har i 2009 skulle indberette skemaer for såvel den nye som den gamle førtidspensionsordning, mens nævnene alene skulle indberette afgørelser efter ny ordning. Skemaerne skal være indsendt til Ankestyrelsen senest d. 7. i måneden efter, at afgørelsen er truffet.

Kommunerne og nævnene indberetter afgørelser vedrørende førtidspension efter lov om social pension (ny ordning) og kommunerne tillige efter lov om højeste, mellemste, almindelig forhøjet og almindelig førtidspension mv. (gammel ordning). Afgørelserne efter den nye ordning vedrører tilkendelse af førtidspension, mens afgørelser efter den gamle ordning vedrører tilkendelse af førtidspension, invaliditetsydelse samt bistands- og plejetillæg. Indberetning efter gammel ordning er ophørt fra januar 2010.

Nytilkendelser af førtidspension

Afgørelserne efter begge ordninger dækker ansøgninger fra personer, som ikke tidligere har modtaget pension og afgørelser angående ændringer. Hvis der er truffet flere afgørelser om den samme person, vil personen dermed indgå i statistikken hver gang, der er truffet en afgørelse. Årsstatistikken er således en afgørelsesstatistik, idet statistikken dækker antallet af afgørelser frem for antallet af personer. Der er dog årligt under 50 personer, der indgår i statistikken mere end én gang.

Øvrige typer af sager

Udfaldet af kontrolsager, hvor der foretages fornyet undersøgelse, er ligeledes indberettet uanset resultatet. Nævnene har også indberettet afgjorte ankesager. Dermed anskues en ankesag som en selvstændig sag i statistikken. Remonstrationssager¹ indgår også i statistikken, hvor indberetningen foretages af den instans, der har truffet afgørelse i sagen.

1.2 Skemaindhold

Fælles for de udfyldte statistikkemaer for såvel den nye som den gamle førtidspensionsordning er, at de først og fremmest indeholder oplysninger om pågældende ansøgers personlige forhold såsom familie-, bolig-, økonomiske, helbredsmaessige forhold. Dernæst indeholder de udfyldte skemaer oplysninger om sagsbehandlingen, herunder blandt andet måned og år for sagens påbegyndelse og afgørelse, sagens art og udfald samt måned og år for en eventuel genvurdering af sagen.

Statistikskemaerne, som gælder for afgørelser efter den nye ordning, indeholder som noget nyt oplysninger om ansøgerens længste kompetencegivende uddannelse, samarbejdspartnere under pensionssagens behandling samt hvilke ressourceprofilelementer, som er tillagt særlig vægt ved afgørelsen.

1.3 Behandling af skemaoplysninger

Efter fremsendelse af statistikkemaerne er ovennævnte data løbende kontrolleret. Opdages fejl og/eller mangler, er indsenderen af statistikkemaet blevet kontaktet med henblik på afklaring eller komplettering af de afgivne oplysninger. Endvidere er der i forbindelse med årsstatistikens udarbejdelse gennemført en række logiske tests og andre pålidelighedstests. Kunne fejlen eller manglen ikke korrigeres, er den pågældende oplysning registreret som *uoplyst*.

Fra 2008 og frem er der foretaget en validering af antallet af kommunernes indberetninger. Valideringer er fortaget i forhold til Beskæftigelsesministeriets Dreamregister. I 2009 er kommunerne desuden blevet bedt om at bekræfte antallet af indberetninger til Ankestyrelsen, og der er blevet fulgt op med telefonisk henvendelse.

¹ Hvis en pensionsansøger klager over en instans afgørelse, og instansen på baggrund af klagen genvurderer afgørelsen, er der tale om en remonstrationssag. I denne statistik indgår remonstrationssager kun, hvis genvurderingen har ført til en ændret afgørelse. Instanserne indberetter ikke remonstrationssager, som ikke fører til en ændret afgørelse.

I løbet af 2009 er der udgivet kvartalsvise opgørelser over antallet af afgørelser og nye ansøgninger i 2009. De kvartalsvise opgørelser er afsluttet ved udgangen af det efterfølgende kvartal. Kvartalsopgørelserne og årsopgørelsen er ikke helt sammenfaldende. Det skyldes blandt andet, at flere kommuner først har indsendt deres afgørelser efter fristens udløb, samt at en række ukomplette og fejlagtige indsendelser først har kunnet rettes efterfølgende. Materialet, som indgår i denne årsstatistik, er senest indgået medio maj 2010. Senere indsendte indberetninger er således ikke medtaget i det materiale, der her foreligger.