

Ankestyrelsens statistikker

Ankestyrelsens afgørelser på arbejdsskadeområdet

Årsstatistik 2011



Ankestyrelsen



INDHOLDSFORTEGNELSE

	Side
Forord	1
Sammenfatning	2
1 Psykiske erhvervssygdomme	5
1.1 Afgørelser om psykiske erhvervssygdomme stiger	6
1.2 Psykiske erhvervssygdomme stadfæstes i samme omfang som øvrige afgørelser om erhvervssygdomme	7
1.3 20 procent af sagerne om psykiske erhvervssygdomme bliver omgjort	8
1.4 Anerkendelsesspørgsmålet ankes i sager om psykiske erhvervssygdomme	10
1.5 Samme sagsbehandlingstid for psykiske erhvervssygdomme som øvrige erhvervssygdomme	11
1.6 Psykiske erhvervssygdomme på fortegnelsen og uden for fortegnelsen over erhvervssygdomme	12
1.7 Erstatning ved tilskadekomst i den offentlige forvaltning eller sundhedsvæsenet	13
1.8 Skadelidte eller hjælper klager over psykiske erhvervssygdomme	15
1.9 Kvinder i alderen 40- 59 år klager mest uanset afgørelsestype	16
2 Sagsantal og sagsbehandlingstider for alle typer af arbejdsskadesager	17
2.1 13 procent færre oprettede sager i 2011	17
2.2 Lille stigning i den samlede sagsbehandlingstid	17
2.3 Arbejdsulykker har længere gennemsnitlig sagsbehandlingstid	19
3 Udviklingen i antallet af stadfæstede og omgjorte afgørelser	20
3.1 Antallet af afsluttede sager er på samme niveau som i 2010	20
3.2 Fald i andelen af afgjorte sager, som blev omgjort	21
3.3 Afgørelser om genoptagelse omgøres hyppigst	21
3.4 Omgørelsesprocenten for afgørelser om arbejdsulykker faldt	23
3.5 Færre klager over anerkendelsesspørgsmålet	24
4 Hvem klager til Ankestyrelsen?	26
4.1 Stigende antal klager fra forsikringsselskaberne	26
4.2 Forsikringsselskabers klager medfører hyppigst en ændring	27
4.3 Forsikringsselskaber klager over erstatning	28
4.4 Forsikringsselskaber klager over arbejdsulykker	28
4.5 Skadelidte klager typisk ved sygdomme i bevægeapparatet	29
4.6 Fordeling af arbejdsulykker mellem klagere er ens	30
4.7 Arbejdsgivere klager oftest i sager fra branchen fremstillingsvirksomhed	31
5 Afgørelser fordelt på alder, køn, skadesart og branche	33
5.1 Flest over 40 år klager over arbejdsskadesager	33
5.2 Mere end to tredjedele af afgørelserne vedrørte arbejdsulykker	35
5.3 Ankede sager er koncentreret i få brancher	36
5.4 Om arbejdsulykker	37
5.5 Om erhvervssygdomme	40
6 Klagesager fra Center for Arbejdsskader (CFA) – Grønland	43

6.1	Antallet af klagesager i 2011	43
6.2	Faldende andel af omgjorte sager	44
6.3	Klager fra skadelidte og fra øvrige klageberettigede	44
6.4	Flere klager over anerkendelsesspørgsmålet	45

Forord

Ankestyrelsen udsender hermed årsstatistikken for 2011 over antallet af afgørelser på arbejdsskadeområdet. I 2011 omfattede afgørelser i ankede arbejdsskadesager 18.493 sager fra Arbejdsskadestyrelsen.

Som noget nyt indgår i år oplysninger om det for eksempel er skadelidte selv eller forsikringsselskaber, der klager til Ankestyrelsen.

Psykiske erhvervssygdomme, der er anmeldt som erhvervssygdomme, indgår også som et særskilt tema i Ankestyrelsens statistik for 2011. Området har i de senere år haft en særlig bevågenhed på grund af stigningen i antallet af sager om psykiske erhvervssygdomme over årene.

Statistikken informerer desuden løbende om, hvilke typer af arbejdsskadesager Ankestyrelsen hvert år behandler. I lighed med tidligere år omfatter statistikken derfor blandt andet:

- Udviklingen 2007-2011 i antallet af afgørelser i Ankestyrelsen og antallet af omgjorte afgørelser – det vil sige, afgørelser der enten er blevet ændret eller hjemvist til fornyet behandling i Arbejdsskadestyrelsen.
- Den gennemsnitlige sagsbehandlingstid fordelt på forskellige typer af sager.
- Hvad klages der over – erhvervssygdomme og arbejdsulykker fordelt på alder, køn, skadesart og branche i 2011.
- Statistik om klagesager fra Center for Arbejdsskader – Grønland 2008-2011.

Statistikken bygger på oplysninger fra Ankestyrelsens journalsystem og oplysninger fra Arbejdsskadestyrelsen.

Statistikens datamateriale er tilgængeligt på Ankestyrelsens hjemmeside.

www.ast.dk/tal_fra_ankestyrelsen

Sammenfatning

Som øverste administrative klageinstans på arbejdsskadeområdet behandler Ankestyrelsen klager over afgørelser om arbejdsskader, der er truffet i Arbejdsskadestyrelsen. Ankestyrelsen behandler klager over afgørelser om primært anerkendelse af ulykker og erhvervssygdomme, méngodtgørelse, erstatning for tab af erhvervsevne og genoptagelse af anerkendelses- og erstatningsspørgsmål.

Klager over afgørelser om arbejdsskader indeholder både sager, hvor arbejdsulykken /erhvervssygdommen er anerkendt, og hvor dette ikke er tilfældet. Denne afgrænsning afviger fra almindelig brug af begreberne, da afviste arbejdsulykker/erhvervssygdomme normalt ikke indgår.

Der er i årsstatistikken for 2011 særlig fokus på psykiske erhvervssygdomme, som derfor indgår som et tema. Som noget nyt indgår der desuden oplysninger om det er skadelidte selv eller forsikringsselskaber, der klager til Ankestyrelsen.

Psykiske erhvervssygdomme

Stigning i andelen af psykiske erhvervssygdomme

I perioden 2007-2011 er antallet af afgørelser om psykiske erhvervssygdomme steget fra 501 til 848, svarende til en stigning på 69 procent. Andelen af psykiske erhvervssygdomme i forhold til Ankestyrelsens samlede antal afgjorte sager er steget fra 10 procent i 2007 til i 2011 at udgøre 15 procent af alle erhvervssygdomme.

20 procent af sagerne om psykiske erhvervssygdomme bliver omgjort

Andelen af afgørelser om psykiske erhvervssygdomme, der blev omgjort, steg fra 8 procent i 2007 til 18 procent i 2008. Fra 2008 har andelen af omgjorte sager været på et nogenlunde stabilt niveau. I 2011 blev 20 procent af sagerne omgjort. Heraf blev 10 procent henholdsvis ændret og hjemvist.

Sagsantal og sagsbehandlingstid

Faldende sagsantal i Ankestyrelsen

For andet år i træk er antallet af oprettede arbejdsskadesager faldende. I 2011 faldt sagsantallet med ca. 4.100 sager. Det svarer til 13 procent færre sager end året før. Til gengæld ligger antallet af afsluttede afgørelser stabilt sammenlignet med 2010. I alt 17.755 sager blev begge år afgjort på et møde.

Lille stigning i den samlede sagsbehandlingstid

I 2011 var den gennemsnitlige sagsbehandlingstid 6 måneder. Til sammenligning var den gennemsnitlige sagsbehandlingstid 5,9 måneder i 2010. Den lille stigning i sagsbehandlingstiden skyldes både en stigende sagsbehandlingstid i sager om

genoptagelse og erstatning/godtgørelse og faldende sagsbehandlingstid i sager om anerkendelse.

Stadfæstede og omgjorte afgørelser

Fald i andelen af afgjorte sager, som blev omgjort

Efter en periode frem til 2009 med en stigende andel af omgjorte sager faldt andelen af omgjorte sager fra 30 procent i 2009 til henholdsvis 26 procent i 2010 og 25 procent i 2011. Af disse afgørelser blev 15 procent ændret, og 10 procent blev hjemvist til fornyet behandling.

Hvem klager?

Stigende antal klager fra forsikringsselskaberne

Antallet af afgørelser, hvor det er forsikringsselskaber, der har klaget, er steget fra 594 sager i 2007 til 1.470 i 2011. Det svarer til en stigning fra 4 procent til 8 procent af alle afgørelser.

Skadelidte selv klager over sygdomme i bevægeapparatet

Når skadelidte selv klager til Ankestyrelsen om erhvervssygdomme, er det typisk i sager om sygdomme i bevægeapparatet. I 2011 udgjorde sygdomme i bevægeapparatet 46 procent af sagerne, hvor skadelidte selv havde klaget.

Afgørelser fordelt på alder, køn og branche

Personer over 40 år er udsat for flest arbejdsskader

71 procent af afgørelserne i Ankestyrelsen vedrørte aldersgruppen over 40 år¹, mens aldersgruppen kun udgjorde 56 procent af de beskæftigede i 2011. Denne tendens ses også i Arbejdsskadestyrelsens årsstatistik 2011.

Mænd får oftere omgjort afgørelsen end kvinder

I 2010 fik 27 procent af mændene, og 23 procent af kvinderne omgjort Arbejdsskadestyrelsens afgørelse i Ankestyrelsen.

Ankede sager er koncentreret i få brancher

Den største koncentration af afgørelser om arbejdsskader i både Ankestyrelsen og Arbejdsskadestyrelsen vedrørte personer, der arbejder inden for branchen fremstillingsvirksomhed eller branchen sundhedsvæsenet og sociale foranstaltninger. Begge brancher repræsenterede hver især 18 procent af de ankede afgørelser.

¹ Alderen er udregnet fra tidspunktet for sagens oprettelse i Ankestyrelsen

Klagesager fra Arbejdsskadestyrelsens Center for Arbejdsskader i Grønland

Lille stigning i klagesager, men faldende andel af omgjorte sager

I 2011 har Ankestyrelsen modtaget 49 klagesager fra Arbejdsskadestyrelsens Center for Arbejdsskader i Grønland. I 2010 modtog Ankestyrelsen 41 sager. 21 procent af sagerne blev omgjort i 2011. Året før blev 37 procent af sagerne omgjort.

1 Psykiske erhvervssygdomme²

I Ankestyrelsens statistik om afgørelser på arbejdsskadeområdet for 2011 indgår psykiske erhvervssygdomme som et særskilt tema.

På arbejdspladserne, hos fagforeninger og i medierne har der i de seneste år været øget fokus på det psykiske arbejdsmiljø, herunder på anerkendelse af psykiske erhvervssygdomme. Ankestyrelsen har i efteråret 2012 holdt et temamøde om psykiske arbejdsskader. Formålet var at dele faglig viden om psykiske arbejdsskader med vores interessenter og samarbejdspartnere.

Psykiske erhvervssygdomme på fortegnelsen over erhvervssygdomme

I forbindelse med reformen af arbejdsskadesystemet, som fandt sted i 2004 og 2005 blev diagnosen posttraumatisk belastningsreaktion optaget på fortegnelsen over erhvervssygdomme. Sygdommen blev optaget både på den nye fortegnelse og den gamle fortegnelse, der omfatter erhvervssygdomme anmeldt før og efter 1. januar 2005

Baggrunden var, at en gennemgang af litteraturen om posttraumatisk belastningsreaktion i Erhvervssygdomsudvalget i 2004 viste, at der var klar dokumentation for at optage diagnosen på begge fortegnelser. Det blev således mere enkelt og lettere at anerkende diagnosen posttraumatisk belastningsreaktion som en erhvervssygdom.

Sygdomme, som ikke er optaget på erhvervssygdomsfortegnelsen, kan kun anerkendes efter forelæggelse for Erhvervssygdomsudvalget. Der er løbende udredninger i gang med hensyn til, om der eventuelt er grundlag for optagelse af andre psykiske sygdomme på fortegnelsen. Senest har der været et større udredningsarbejde om sammenhængen mellem arbejdsrelaterede stresspåvirkninger og udvikling af andre psykiske sygdomme end posttraumatisk belastningsreaktion. Udredningen viste blandt andet, at stress efter længere tids psykisk belastning på arbejdet kan udvikle sig til en kronisk depression.

Ankestyrelsen har i de senere år oplevet en markant stigning i antallet af klagesager om anerkendelse af psykiske arbejdsskader. Psykiske arbejdsskader dækker et bredt

² For nærmere uddybning af praksis og problemstillinger vedrørende psykiske erhvervssygdomme og de psykiske arbejdsskaders historie henvises blandt andet til vores principdatabase på www.ast.dk, Nyt fra Ankestyrelsen 2008: 4, Nyt fra Ankestyrelsen 2012: 7, Viggo Bertram: Arbejdsskadesikringsloven gennem 100 år, Arbejdsskadestyrelsens hjemmeside på www.ask.dk, herunder også information vedr. Erhvervssygdomsudvalgets praksis og årsstatistik.

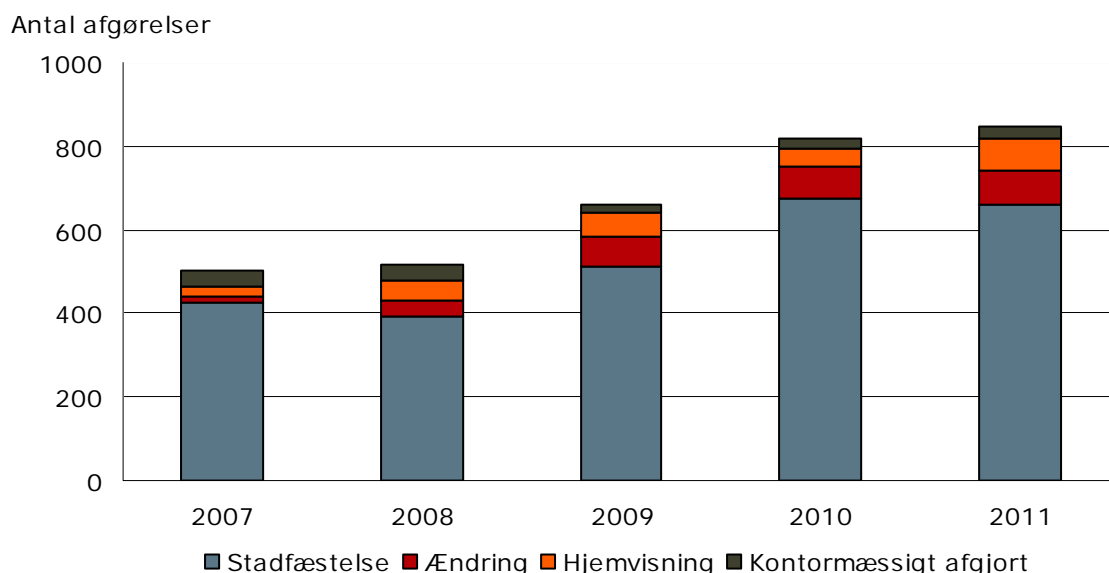
spektrum af diagnoser fra blandt andet posttraumatisk belastningsreaktion, kronisk depression og belastningsreaktion til udbrændthed, stress og psykisk overbelastning.

Vi har i dette særskilte tema analyseret de afgørelser om psykiske erhvervssygdomme, som vi har truffet i perioden 2007 til 2011. Siden 2007 har Ankestyrelsen truffet et stigende antal afgørelser om psykiske erhvervssygdomme. I temaet undersøger vi, hvad der karakteriserer udviklingen i perioden 2007 til 2011. Temaet fokuserer kun på psykiske erhvervssygdomme. Statistikken nedenfor viser, at de psykiske erhvervssygdomme optager en større og større plads hos Ankestyrelsen, men det er fortsat forholdsvis få sager, der bliver anerkendt.

1.1 Afgørelser om psykiske erhvervssygdomme stiger

I perioden 2007-2011 er antallet af afgørelser om psykiske erhvervssygdomme steget fra 501 til 848, svarende til en stigning på 69 procent. Antallet af ændrede sager er i samme periode steget fra 13 til 81 sager, mens antallet af hjemvisninger er steget fra 24 til 79 sager. Stigningen i antallet af afgørelser er størst i årene frem til 2010, mens der er en mindre stigning i antallet af afgørelser fra 2010 til 2011, se figur 1.1.

Figur 1.1 Antallet af afgørelser om psykiske erhvervssygdomme. 2007-2011



Tal fra Arbejdsskadestyrelsens årsstatistik 2011 viser ligeledes, at Arbejdsskadestyrelsen fra 2007 til 2010 havde et stigende antal afgørelser om psykiske erhvervssygdomme. Herefter var der et fald i antallet af afgørelser i 2011.

Stigning i andelen af psykiske erhvervssygdomme

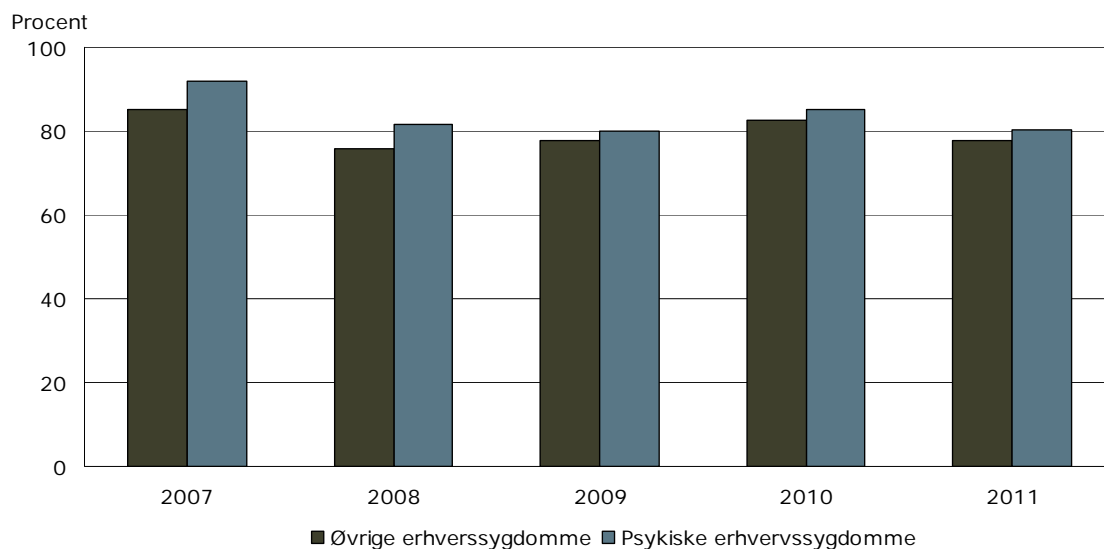
Andelen af afgørelser om psykiske erhvervssygdomme i forhold til Ankestyrelsens samlede antal afgjorte sager er steget fra 10 procent i 2007 til i 2011 at udgøre 15 procent af alle erhvervssygdomme, se tabel 1.1.

Tabel 1.1 Afgørelser om erhvervssygdomme fordelt efter slutdiagnose. 2007-2011

	2007		2008		2009		2010		2011	
	Antal	Procent	Antal	Procent	Antal	Procent	Antal	Procent	Antal	Procent
Kræftsygdomme	56	1	103	2	125	2	131	2	104	2
Psykiske erhvervs- sygdomme	501	10	518	10	659	11	817	12	848	15
Nervelidelser	237	5	270	5	306	5	281	4	236	4
Høresygdomme	325	7	325	6	388	6	437	7	350	6
Lungesygdomme	90	2	120	2	135	2	117	2	129	2
Hudsygdomme	346	7	391	8	456	7	496	7	561	10
Sygdomme i bevægeapparatet	2.840	58	2.890	56	3.403	55	3.533	53	2.793	49
Andet	404	8	422	8	495	9	614	9	521	9
Uoplyst	70	1	97	2	185	3	211	3	194	3
I alt	5.070	100	5.136	100	6.152	100	6.637	100	5.736	100

1.2 Psykiske erhvervssygdomme stadfæstes i samme omfang som øvrige afgørelser om erhvervssygdomme

Statistikken viser, at Ankestyrelsen i langt de fleste tilfælde stadfæster Arbejdsskadestyrelsens afgørelser om såvel psykiske erhvervssygdomme som øvrige erhvervssygdomme. Over tid viser tallene, dels at andelen af stadfæstelser er faldende, og dels at forskellen mellem psykiske erhvervssygdomme og øvrige erhvervssygdomme er blevet mindre, jf. figur 1.2.

Figur 1.2 Andel af stadfæstede afgørelser. Procent. 2007-2011


1.3 20 procent af sagerne om psykiske erhvervsydgdomme bliver omgjort

Andelen af afgørelser om psykiske erhvervsydgdomme, der blev omgjort, steg fra 8 procent i 2007 til 18 procent i 2008. Fra 2008 har andelen af omgjorte sager været på et nogenlunde stabilt niveau. I 2008 blev 18 procent af sagerne omgjort, heraf blev 8 procent ændret og 10 procent hjemvist til fornyet behandling. Til sammenligning blev 20 procent af sagerne omgjort i 2011, heraf blev 10 procent henholdsvis ændret og hjemvist, se tabel 1.2.

Tabel 1.2 Afgørelser om psykiske erhvervsydgdomme. Procent og antal. 2007-2011

	2007	2008	2009	2010	2011
Stadfæstelse	92	82	80	85	80
Omgørelser	8	18	20	15	20
Heraf					
Ændring	3	8	11	9	10
Hjemvisning	5	10	9	6	10
I alt	100	100	100	100	100
Antal i alt	464	480	639	795	819

Note: Tallene er eksklusive kontormæssige afgørelser

I 9 ud af 10 afgørelser om anerkendelse af psykiske erhvervssygdomme er Ankestyrelsen enig med Arbejdsskadestyrelsen

Hovedparten af klagerne om psykiske erhvervssygdomme vedrører anerkendelsesspørgsmålet. Langt hovedparten af disse sager stadfæstes, når der klages til Ankestyrelsen. I 2007 blev således 95 procent af afgørelserne stadfæstet, mens 1 procent af klagerne blev ændret, og 4 procent blev hjemvist. I 2011 blev 89 procent af sagerne stadfæstet, og henholdsvis 3 procent og 8 procent blev ændret og hjemvist, se *tabel 1.3*.

Tabel 1.3 Afgørelser om anerkendelse af psykiske erhvervssygdomme. Procent og antal. 2007-2011

	2007	2008	2009	2010	2011
Stadfæstelse	95	89	90	92	89
Omgørelser	5	11	10	8	11
<i>Heraf</i> <i>Ændring</i>	<i>1</i>	<i>2</i>	<i>4</i>	<i>3</i>	<i>3</i>
<i>Hjemvisning</i>	<i>4</i>	<i>9</i>	<i>6</i>	<i>5</i>	<i>8</i>
I alt	100	100	100	100	100
Antal i alt	379	342	465	637	602

Note: Tallene er eksklusive kontormæssige afgørelser

Ankestyrelsen hjemviser typisk sager om anerkendelse af psykiske erhvervssygdomme, hvis vi mener, at sagen bør forelægges for Erhvervssygdomsudvalget, eller hvis sagen ikke er tilstrækkeligt oplyst til, at der kan træffes afgørelse om anerkendelse. Manglende oplysninger er ofte årsag til hjemvisning i sager om godtgørelse og erstatning.

Omkring halvdelen af klagerne om tab af erhvervsevne omgøres

I 2007 blev 53 procent af klagerne om tab af erhvervsevne mv. omgjort. Denne andel er faldet lidt og udgjorde i 2011 48 procent af afgørelserne. Faldet skyldes primært, at færre sager ændres, nemlig 14 procent i 2011 mod 21 procent i 2007, se *tabel 1.4*.

Tabel 1.4 Afgørelser om tab af erhvervsevne, erstatningsberegning og udbetaling for psykiske erhvervssygdomme. Procent og antal. 2007-2011

	2007	2008	2009	2010	2011
Stadfæstelse	47	43	49	67	52
Omgørelser	53	57	51	33	48
<i>Heraf: Ændring</i>	<i>21</i>	<i>19</i>	<i>24</i>	<i>7</i>	<i>14</i>
<i>Hjemvisning</i>	<i>32</i>	<i>38</i>	<i>27</i>	<i>26</i>	<i>34</i>
I alt	100	100	100	100	100
Antal i alt	19	37	41	46	65

Note: Tallene er eksklusive kontormæssige afgørelser

Hovedparten af omgørelserne om varigt mén hjemvises

I 2007 blev 17 procent af klagerne om varigt mén omgjort. Heraf blev alle sager hjemvist til fornyet behandling i Arbejdsskadestyrelsen. Til sammenligning blev 44 procent af klagerne i 2011 omgjort, heraf blev hovedparten hjemvist, nemlig 29 procent, mens 14 procent af klagerne blev ændret, se tabel 1.5.

Tabel 1.5 Afgørelser om varigt mén for psykiske erhvervssygdomme. Procent og antal. 2007-2011

	2007	2008	2009	2010	2011
Stadfæstelse	83	57	50	53	56
Omgørelser	17	43	50	47	44
<i>Heraf Ændring</i>	<i>0</i>	<i>18</i>	<i>15</i>	<i>9</i>	<i>15</i>
<i>Hjemvisning</i>	<i>17</i>	<i>25</i>	<i>35</i>	<i>38</i>	<i>29</i>
I alt	100	100	100	100	100
Antal i alt	12	28	48	45	79

Note: Tallene er eksklusive kontormæssige afgørelser

1.4 Anerkendelsesspørgsmålet ankes i sager om psykiske erhvervssygdomme

Fra 2007–2011 er der mindre udsving i, hvad der klages over. I 2007 handlede 81 procent af klagerne om psykiske erhvervssygdomme om anerkendelsesspørgsmålet, mens det i 2011 var 73 procent. Andelen af klager over varigt mén steg fra 3 procent i 2007 til 10 procent i 2011. Andelen af klager om tab af erhvervsevne steg ligeledes fra 4 procent til 8 procent, mens andelen af sager om genoptagelse af anerkendelse af

psykiske erhvervssygdomme steg frem til 2009 fra 6 procent til 10 procent, hvorefter andelen igen faldt til 6 procent i 2011, se *tabel 1.6*.

Tabel 1.6 Hvad klages der over - psykiske erhvervssygdomme fordelt på sagsgrupper. Antal og procent. 2007-2011.

	2007	2008	2009	2010	2011
Anerkendelse af erhvervssygdomme	81	71	73	80	73
Varigt men	3	6	8	6	10
Tab af erhvervsevne, erstatningsberegning og udbetaling	4	8	6	6	8
Sygebehandling, optræning og hjælpemidler sager	1	0	<1	<1	<1
Genoptagelse af anerkendelse af erhvervssygdomme	6	10	10	6	6
Genoptagelse af erstatning/godtgørelse mv.	1	2	2	1	2
Diverse	4	3	1	1	1
I alt	100	100	100	100	100
Antal i alt	501	518	659	817	848

1.5 Samme sagsbehandlingstid for psykiske erhvervssygdomme som øvrige erhvervssygdomme

I perioden 2007-2011 ligger den gennemsnitlige sagsbehandlingstid for klager om psykiske erhvervssygdomme stort set på linje med den gennemsnitlige sagsbehandlingstid for øvrige erhvervssygdomme samlet set. Der er dog stor variation i den gennemsnitlige sagsbehandlingstid for de forskellige typer af erhvervssygdomme, se *tabel 1.7*.

I perioden 2007-2011 varierer den gennemsnitlige sagsbehandlingstid på sager om psykiske erhvervssygdomme på mellem 4,5 måneder og 5,6 måneder. Fra 2010 til 2011 er den gennemsnitlige sagsbehandlingstid faldet med næsten en måned fra 5,6 måneder og til 4,7 måneder, se *tabel 1.7*.

Tabel 1.7 Den gennemsnitlige sagsbehandlingstid for psykiske erhvervssygdomme. Antal måneder. 2007-2011.

	2007	2008	2009	2010	2011
Psykiske erhvervssygdomme	4,5	5,5	4,7	5,6	4,7
Øvrige erhvervssygdomme	4,4	5,5	5	4,8	4,6
<i>Heraf:</i>					
<i>Kræftsygdomme</i>	3,3	4,8	4,4	4,4	2,7
<i>Sygdomme i bevægeapparatet</i>	4,1	5,1	4,8	4,4	4
<i>Andet</i>	4,9	6,5	5,6	5,9	4,5
<i>Nervelidelser</i>	4,7	5,8	5,7	4,9	4,6
<i>Høresygdomme</i>	4,7	5,2	5,1	5	5,3
<i>Lungesygdomme</i>	5,2	6,6	6,4	6,5	5,4
<i>Hudsygdomme</i>	5,4	7,4	5,9	6	7,1

1.6 Psykiske erhvervssygdomme på fortegnelsen og uden for fortegnelsen over erhvervssygdomme

Fortegnelsen over erhvervssygdomme er en liste over sygdomme, hvor der er en kendt sammenhæng mellem sygdommen og bestemte arbejdsmæssige påvirkninger. Det vil sige, at det er kendt, at en bestemt arbejdsmæssig belastning medfører en stor risiko for at udvikle en erhvervssygdom.

Hvis man har en sygdom, som står på fortegnelsen, og hvis man har været udsat for den bestemte påvirkning i tilstrækkeligt omfang, vil sygdommen blive anerkendt som en erhvervssygdom efter fortegnelsen.

Posttraumatisk belastningsreaktion er den eneste psykiske sygdom, som er på fortegnelsen over erhvervssygdomme. Diagnosen posttraumatisk belastningsreaktion kan alene stilles, hvis der har været den relevante belastning og de relevante symptomer på sygdommen, og der er årsagsforbindelse mellem arbejdet og skaden.

Uden for fortegnelsen

Selvom den psykiske erhvervssygdom ikke kan anerkendes efter betingelserne i fortegnelsen, kan der være mulighed for at få den anerkendt alligevel uden for fortegnelsen. Anerkendelse af erhvervssygdomme uden for fortegnelsen over erhvervssygdomme kan ske, hvis sygdommen efter den nyeste medicinske dokumentation er forårsaget af arbejdet, eller hvis sygdommen må anses for udelukkende eller i overvejende grad at være forårsaget af arbejdets særlige art.

For at en sygdom kan anerkendes uden for fortegnelsen, skal den forelægges for Erhvervssygdomsudvalget. Det er Arbejdsskadestyrelsen, der forelægger sagen for Udvalget. Ankestyrelsen kan bede Arbejdsskadestyrelsen forelægge en sag, hvis vi vurderer, at der er en mulighed for, at sygdommen vil kunne anerkendes. Det sker i form af en hjemvisning.

De psykiske sygdomme, som vores afgørelser ofte vedrører, er kronisk depression, belastningsreaktion og tilpasningsreaktion.

1.7 Erstatning ved tilskadekomst i den offentlige forvaltning eller sundhedsvæsenet

Der udbetales godtgørelse for varigt mén, hvis sygdommen er anerkendt og méngraden som følge af den anerkendte sygdom er 5 procent eller mere. Arbejdsskadestyrelsen udarbejder ud fra erfaringer fra tidligere tilfælde en vejledende méntabel med méngrader for de mest almindelige skader. Vi tager normalt udgangspunkt i denne tabel ved vurderingen af en skade.

Erstatning for tab af erhvervsevne kan tilkendes, hvis den psykiske sygdom har medført, at man ikke længere kan påtage sig arbejde i samme omfang, som før sygdommens opståen. Det kan være, at sygdommen har ført til, at man ikke længere kan arbejde inden for sin hidtidige branche.

Frem til og med 2011 var posttraumatisk belastningsreaktion den eneste sygdom, som var nævnt i mén Tabellen. Fra 1. januar 2012 er også uspecificeret belastningsreaktion, kronisk depression og posttraumatisk angst nævnt i Tabellen.

Ofte vedrører de sager, som vi behandler om psykiske erhvervssygdomme, tilskadekomst inden for offentlig forvaltning og sundhedsvæsenet, *jf. tabel 1.8.*

Tabel 1.8 Afgørelser om psykiske erhvervssygdomme fordelt efter branche. Procent. 2008-2011.

	2008	2009	2010	2011
	Procent	Procent	Procent	Procent
Fremstillingsvirksomhed	4	6	5	3
El-, gas- rensning af jord og grundvand	1	0	0	0
Bygge og anlægsvirksomhed	1	0	1	2
Engroshandel og detailhandel – Reparation af motorkøretøjer	2	3	4	4
Overnatningsfaciliteter & restaurationsvirksomhed	1	1	1	1
Transport og godshåndtering – information & kommunikation	7	6	7	7
Pengeinstitut- og finansvirksomhed	4	2	3	2
Fast ejendom, udlejning og forretningsservice m.v.	4	5	5	5
Offentlig forvaltning, forsvar og socialsikring	34	31	31	34
Undervisning	9	10	11	10
Sundhedsvæsen og sociale foranstaltninger	28	31	30	28
Kultur, forlystelser mm.	3	4	3	3
Uoplyste	1	1	1	1
I alt	100	100	100	100
Antal afgørelser	518	659	817	848

Kønsforskelle på i hvilke brancher der hyppigst klages

I 2011 vedrører flere ankede afgørelser om psykiske erhvervssygdomme kvinder end mænd. Ud af de 848 afgørelser vedrører 509 kvinder og 338 mænd, *se tabel 1.10*.

Der er kønsforskelle på, hvilken brancher mænds og kvinders klager hyppigst vedrører. Flest klager stammer fra kvinder i branchen sundhedsvæsen og sociale foranstaltninger. Det var i 2011 36 procent af kvindernes klager, herefter følger offentlig forvaltning, forsvar og social sikring, hvor 29 procent af kvindernes klager kom fra. Mænd fra branchen offentlig forvaltning, forsvar og social sikring udgør 42 procent af klagerne over psykiske erhvervssygdomme, herefter følger sundhedsvæsen og sociale foranstaltninger med 16 procent af klagerne, *se tabel 1.9*.

Tabel 1.9 Afgørelser om psykiske erhvervssygdomme fordelt efter branche og køn. Procent. 2011.

	Mænd	Kvinder
Landbrug, jagt, skovbrug og fiskeri	<1	<1
Råstofudvinding	<1	0
Fremstillingsvirksomhed	5	2
El- , gas- ... rensning af jord og grundvand	1	0
Bygge og anlægsvirksomhed	2	1
Engroshandel og detailhandel - Reparation af motorkøretøjer	5	3
Overnatningsfaciliteter & restaurationsvirksomhed	<1	1
Transport og godshåndtering - information & kommunikation	11	5
Pengeinstitut- og finansvirksomhed	2	2
Fast ejendom, udlejning og forretningsservice m.v.	5	6
Offentlig forvaltning, forsvar og socialsikring	42	29
Undervisning	8	11
Sundhedsvæsen og sociale foranstaltninger	16	36
Kultur, forlystelser mm.	2	3
Uoplyste	1	1
I alt	100	100
Antal i alt	339	509

1.8 Skadelidte eller hjælper klager over psykiske erhvervssygdomme

I 2007 udgjorde klager om psykiske erhvervssygdomme, hvor forsikringselskaberne klagede, 1 procent af sagerne. Denne andel var steget til 5 procent i 2011. For andre erhvervssygdomme udgjorde klager fra forsikringselskaberne uændret 1 procent i både 2007 og 2011, se *tabel 1.10*.

I 2011 udgjorde andelen af klager fra skadelidte selv 45 procent, mens klager fra skadelidtes hjælper udgjorde 46 procent af klagerne. Således udgjorde klager fra disse to parter tilsammen 91 procent af klagerne, se *tabel 1.10*.

Tilsvarende udgjorde klager i 2007 fra skadelidte selv og hjælpere 94 procent af klagerne, heraf 52 procent fra skadelidte selv og 42 procent fra hjælpere. Klager fra skadelidte selv og hjælpere udgjorde for andre erhvervssygdomme både i 2007 og 2011 94 procent af klagerne. For andre erhvervssygdomme ses en stigning i klager fra skadelidte selv fra 42 procent til 47 procent, mens der er et fald i andelen i klager fra hjælpere fra 52 procent til 47 procent i perioden, se *tabel 1.10*.

Tabel 1.10 Hvem klager fordelt på psykiske erhvervssygdomme og andre erhvervssygdomme. Procent. 2007 og 2011.

	2007		2011	
	Psykiske erhvervssygdomme	Andre erhvervssygdomme	Psykiske erhvervssygdomme	Andre erhvervssygdomme
Skadelidte selv	52	42	45	47
Hjælper	42	52	46	47
Forsikringsselskab	1	1	5	2
Arbejdsgiver	0	1	<1	1
Anden/Uoplyst klager	5	4	3	3
I alt	100	100	100	100
Antal i alt	501	4298	848	4694

1.9 Kvinder i alderen 40- 59 år klager mest uanset afgørelsestype

Alder har en betydning for, hvilken godtgørelse for varigt mén, der udbetales. Godtgørelsen nedsættes med 1 procent for hvert år, man er ældre end 39 år ved arbejdsskadens indtræden. Erstatning for tab af erhvervsevne ophører ved folkepensionsalderen. Arbejdsskadestatistikken viser, at klagesager om psykiske erhvervssygdomme ofte vedrører personer i alderen mellem 40 og 59, heraf lidt oftere kvinder end mænd, se *tabel 1.11*.

Tabel 1.11 Alle afgørelser om psykiske erhvervssygdomme fordelt på køn og alder. 2011

Alder	Mand		Kvinde		I alt	
	Antal	Procent	Antal	Procent	Antal	Procent
Under 20	1	<1	0	0	1	<1
20-29	24	7	22	4	46	5
30-39	60	18	71	14	131	15
40-49	105	31	189	37	294	35
50-59	123	36	196	39	319	38
60 og derover	26	8	31	6	57	7
I alt	339	100	509	100	848	100

2 Sagsantal og sagsbehandlingstider for alle typer af arbejdsskadesager

2.1 13 procent færre oprettede sager i 2011

For andet år i træk er antallet af oprettede arbejdsskadesager faldende. I 2011 faldt sagsantallet med ca. 4.100 sager. Det svarer til 13 procent færre sager end året før. Den faldende sagstilgang skal ses i sammenhæng med, at der i perioden 2004-2009 var en betydelig stigning i antallet af oprettede sager årligt, se *tabel 2.1*.

Tabel 2.1 Oprettede arbejdsskadesager. Antal. 2004-2011.

	2004	2005	2006	2007	2008	2009	2010	2011
Arbejdsskadesager (gammel lov)	12.275	8.971	5.573	4.103	2.470	3.281	2.776	1.245
Arbejdsskadesager (ny lov)	175	3.402	7.752	11.054	12.503	15.909	15.133	12.571
I alt	12.450	12.373	13.325	15.157	14.973	19.190	17.909	13.816

Kilde: Ankestyrelsens årsberetning 2008, 2009 og 2010 samt Ankestyrelsens nøgletal 2011.

2.2 Lille stigning i den samlede sagsbehandlingstid

I 2011 var den gennemsnitlige sagsbehandlingstid 6 måneder for alle Ankestyrelsens afgørelser på arbejdsskadeområdet³. Til sammenligning var den gennemsnitlige sagsbehandlingstid 5,9 måneder i 2010. Den lille stigning i den gennemsnitlige sagsbehandlingstid er både et resultat af en faldende sagsbehandlingstid i sager om anerkendelse og en stigende sagsbehandlingstid i sager om genoptagelse og erstatning/godtgørelse, se *tabel 2.2*.

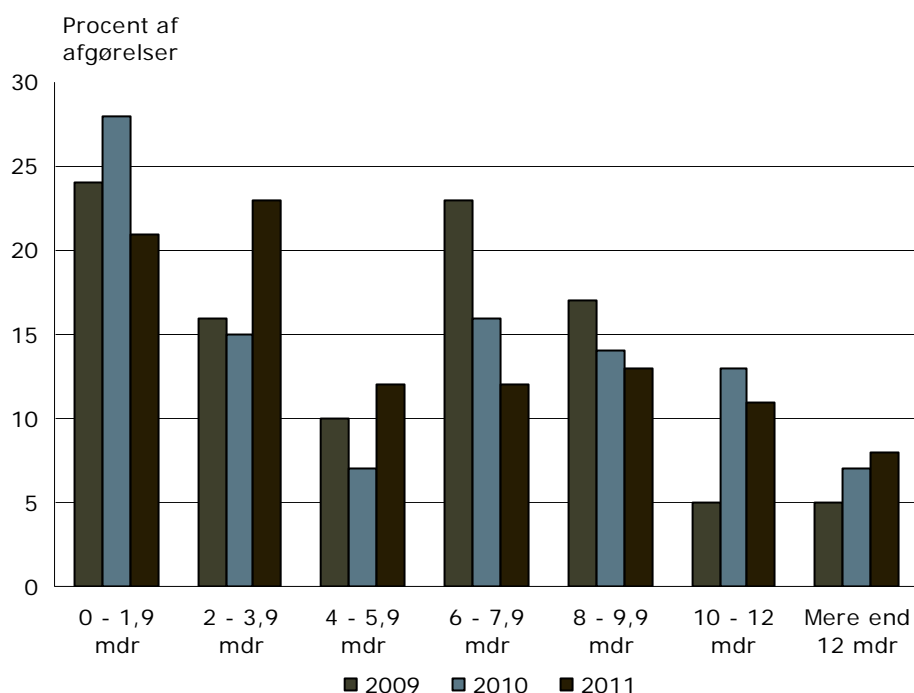
³ Note: Sagsbehandlingstiderne for 2011 fordelt på afgørelser, som omtales i kapitel 2, er eksklusive 738 kontormæssige afgørelser, der ikke blev afgjort ved mødebehandling. De omfatter for eksempel sager, som er afvist på grund af overskridelse af klagefrist, eller hvor sagen er bortfaldet efter ønske fra klager.

Tabel 2.2 Den gennemsnitlige sagsbehandlingstid fordelt på sagstyper. 2008-2011

Afgørelser om:	Antal måneder				Antal afgørelser			
	2008	2009	2010	2011	2008	2009	2010	2011
Anerkendelse	4,7	4,4	4,5	3,5	4.458	5.446	6.023	4.839
Genoptagelse	8,2	7,7	8,0	8,6	1.642	2.142	1.564	1.295
Erstatning/godtgørelse	6,8	6,1	6,4	6,8	7.128	7.787	9.623	10.939
Andet ¹	6,9	6,8	7,2	5,7	762	762	529	672
I alt	6,3	5,8	5,9	6,0	13.916	16.141	17.749	17.745

Note¹⁾ Kategorien "Andet" vedrører primært dispensation fra anmeldelsesfrist.

Den lille stigning i den gennemsnitlige sagsbehandlingstid i 2011 kan desuden skyldes en faldende andel af sager, hvor der træffes afgørelse inden for to måneder, mens der samtidig ses en stigning i andelen af sager, der bliver afsluttet i løbet af to til seks måneder. I 2010 var det 22 procent af sagerne, mens det i 2011 var 35 procent af sagerne. Hertil kommer, at der er en stigning i antallet af sager, der er mere end 12 måneder gamle, inden der træffes afgørelse, *jf. figur 2.1*.

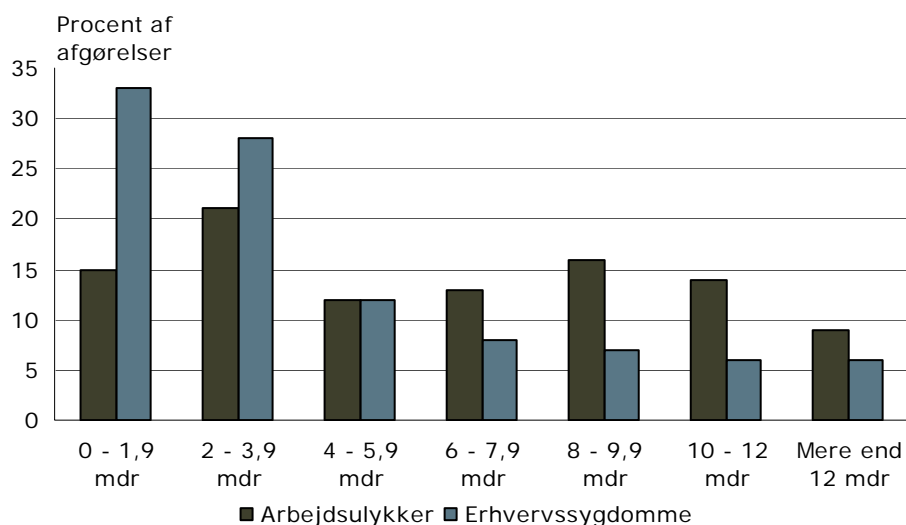
Figur 2.1 Sagsbehandlingstider fordelt på antal måneder. 2009-2011


2.3 Arbejdsulykker har længere gennemsnitlig sagsbehandlingstid

I 2011 havde alle afgørelser om erhvervssygdomme en gennemsnitlig sagsbehandlingstid på 4,6 måneder, mens den i gennemsnit var 6,6 måneder for alle afgørelser om arbejdsulykker.

Andelen af afgørelser om erhvervssygdomme, der blev truffet inden to måneder, var i 2011 mere end dobbelt så stor sammenlignet med andelen af arbejdsulykker⁴. Omvendt var andelen af afgørelser med sagsbehandlingstider på mere end seks måneder 52 procent for arbejdsulykker, mens den for erhvervssygdomme var 27 procent, se figur 2.2.

Figur 2.2 Sagsbehandlingstider for henholdsvis arbejdsulykker og erhvervssygdomme. Fordelt på antal måneder. 2011



⁴ Forskelle i sagsbehandlingstiderne for henholdsvis erhvervssygdomme og arbejdsulykker skyldes sagernes karakter.

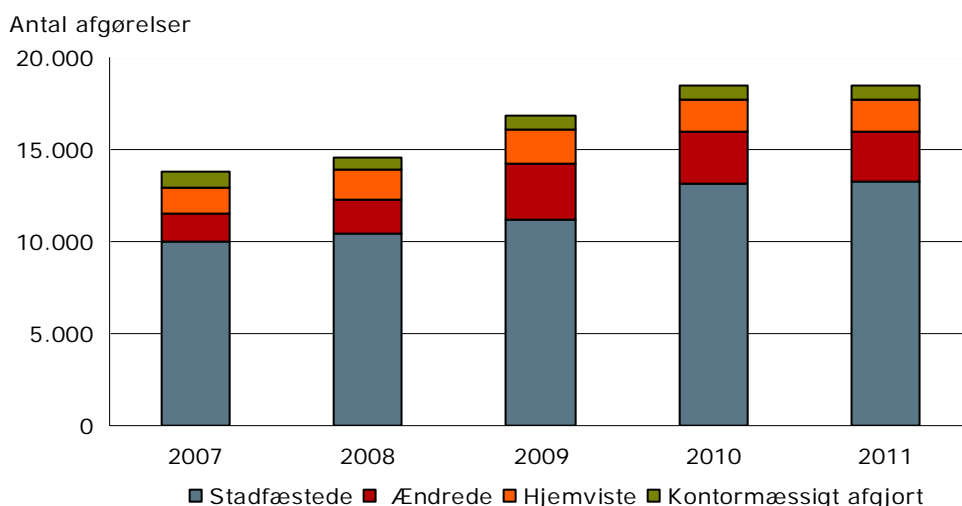
3 Udviklingen i antallet af stadfæstede og omgjorte afgørelser

Ankestyrelsen træffer den endelige (administrative) afgørelse i påklagede sager om arbejdsskader, som tidligere er behandlet og afgjort i Arbejdsskadestyrelsen. I dette kapitel sættes fokus på antallet af afgørelser, der klages over og på antallet af omgjorte afgørelser. Omgjorte afgørelser er afgørelser, hvor Ankestyrelsen enten ændrer Arbejdsskadestyrelsens afgørelse eller hjemviser⁵ sagen til fornyet behandling i Arbejdsskadestyrelsen.

3.1 Antallet af afsluttede sager er på samme niveau som i 2010

Ankestyrelsen oprettede i 2011 4.093 færre sager end i 2010, *se tabel 2.1 ovenfor*. Alligevel blev der på møder afgjort 17.755 afgørelser i 2011. Præcist det samme antal sager som i 2010. I alt behandlede Ankestyrelsen 18.493 afgørelser om arbejdsskader afgjort i Arbejdsskadestyrelsen. Af det samlede antal afgørelser blev 738 afgjort kontormæssigt uden mødebehandling⁶, *se figur 3.1*.

Figur 3.1 Antallet af afgørelser på arbejdsskadeområdet. 2007–2011



Note: Der medregnes ikke arbejdsskader for Grønland og Færøerne samt besættelsestidens ofre.

⁵ En hjemvisning betyder en underkendelse af underinstansens afgørelse og kan ske, hvis sagen for eksempel ikke er tilstrækkeligt oplyst, eller der er sket væsentlige fejl i forbindelse med sagens behandling i Arbejdsskadestyrelsen.

⁶ Arbejdsskadesager afgøres ved mødebehandling. På et ankemøde deltager normalt to beskikkede medlemmer og en ankeschef. Afgørelser, der er afgjort kontormæssigt uden mødebehandling, omfatter for eksempel sager, som er afvist på grund af overskridelse af klagefrist, eller hvor sagen er bortfaldet efter ønske.

3.2 Fald i andelen af afgjorte sager, som blev omgjort

Efter en periode frem til 2009 med en stigende andel af omgjorte sager faldt andelen af omgjorte sager fra 30 procent i 2009 til henholdsvis 26 procent i 2010 og 25 procent i 2011. I 2011 fordelte omgørelsesprocenten sig på 15 procent, som blev ændret, og 10 procent, der blev hjemvist. De resterende 75 procent af 17.755 mødebehandlede afgørelser blev stadfæstet i Ankestyrelsen, se *tabel 3.1*.

Tabel 3.1 Afgørelser på arbejdsskadeområdet. Antal og procent. 2007–2011

	2007	2008	2009	2010	2011
Stadfæstede	77	75	70	74	75
Omgjorte	23	25	30	26	25
<i>Heraf: Hjemviste</i>	11	13	18	16	15
<i>Ændrede</i>	12	12	12	10	10
I alt	100	100	100	100	100
Antal afgørelser	12.968	13.916	16.141	17.755	17.755

Note: Tallene er eksklusive kontormæssige afgørelser.

3.3 Afgørelser om genoptagelse omgøres hyppigst

Arbejdsskadesagerne omfatter tre hovedområder:

- *Anerkendelse af ulykker og erhvervssygdomme*
- *Genoptagelse af anerkendelses- og erstatningsspørgsmålet*
- *Méngodtgørelse, erstatning for tab af erhvervsevne*

Afgørelser om genoptagelse

I 2009 var der en markant stigning i andelen af klager om *genoptagelse af anerkendelses- og erstatningsspørgsmålet* som blev omgjort. Siden er andelen af omgjorte sager faldet fra 47 til 28 procent i 2011. Faldet i forhold til 2009 skyldtes især, at andelen af ændrede afgørelser de seneste to år er faldet fra 36 procent i 2009 til 20 procent i 2011, se *tabel 3.2*.

Tabel 3.2 Omgørelsesprocent for afgørelser om genoptagelsessager. 2007-2011

	2007	2008	2009	2010	2011
Stadfæstede	85	81	53	67	72
Omgjorte	15	19	47	33	28
<i>Heraf:</i>					
<i>Hjemviste</i>	10	9	11	8	8
<i>Ændrede</i>	5	10	36	25	20
Antal afgørelser	1.562	1.642	2.141	1.564	1.296

Note: Tallene er eksklusive kontormæssige afgørelser.

En del af forklaringen på den høje omgørelsesprocent i 2009 og til dels i 2010 og 2011 for genoptagelsessager kan være, at Højesteret ved dom af 22. april 2009⁷ ændrede arbejdsskademyndighedernes praksis for, hvornår en arbejdsskadesag kan genoptages, når der er anmodet om genoptagelse inden for 5 år fra den første afgørelse om godtgørelse/erstatning. Disse sager kan genoptages inden for en frist af 5 år, hvis der er sket væsentlige ændringer af de forhold, der blev lagt til grund for afgørelsen om, hvor meget borgeren kan få i godtgørelse /erstatning.

Som følge af den ændrede praksis kan flere sager end tidligere genoptages. Dommen har betydet, at nogle sager, som blev afgjort i Arbejdsskadestyrelsen inden dommen og således efter gammel praksis, er ændret i Ankestyrelsen i overensstemmelse med den nye praksis.

Afgørelser om erstatning for tab af erhvervsevne og mén godtgørelse

Udviklingen frem til 2009 viser en stigende andel af såvel hjemviste som ændrede afgørelser i sager om *erstatning for tab af erhvervsevne og mén godtgørelse*, men i 2010 og 2011 har der årligt været et mindre fald i andelen af både ændrede og hjemviste sager. I 2011 blev 11 procent af afgørelserne hjemvist til fornyet behandling og afgørelse, og 18 procent blev ændret. Til sammenligning blev 15 procent af afgørelserne hjemvist, og 21 procent blev ændret i 2009, se tabel 3.3.

Tabel 3.3 Omgørelsesprocent for afgørelser om erstatning for tab af erhvervsevne og mén godtgørelse. 2007-2011

	2007	2008	2009	2010	2011
Stadfæstede	69	66	64	67	71
Omgjorte	31	34	36	33	29
<i>Heraf:</i>					
<i>Hjemviste</i>	14	14	15	13	11
<i>Ændrede</i>	17	20	21	20	18
Antal afgørelser	6.987	7.121	7.776	9.621	10.936

Note: Tallene er eksklusive kontormæssige afgørelser.

⁷ Dommen (U.2009.1869H) vedrører borgerens mulighed for at få genoptaget sin sag om udmåling af godtgørelse for varigt mén /erstatning for tab af erhvervsevne.

Afgørelser om anerkendelse af ulykker og erhvervssygdomme

Andelen af omgjorte sager om anerkendelsesspørgsmålet er mindre end de øvrige hovedområder. I 2011 blev 16 procent af *afgørelserne om anerkendelse* omgjort. Heraf blev 8 procent af afgørelserne hjemvist, og 8 procent blev ændret. Andelen af ændrede sager har siden 2009 været 8 procent, se *tabel 3.4*.

Tabel 3.4 Omgørelsesprocent for afgørelser om anerkendelse. 2007-2011

	2007	2008	2009	2010	2011
Stadfæstede	88	85	83	85	84
Omgjorte	12	15	17	15	16
<i>Heraf :</i>					
<i>Hjemviste</i>	8	9	9	7	8
<i>Ændrede</i>	4	6	8	8	8
Antal afgørelser	4.255	4.458	5.446	6.023	4.844

Note: Tallene er eksklusive kontormæssige afgørelser.

3.4 Omgørelsesprocenten for afgørelser om arbejdsulykker faldt

I 2011 var den samlede gennemsnitlige omgørelsesprocent 25 for arbejdsskadesager om arbejdsulykker og erhvervssygdomme, *jf. tabel 3.1 ovenfor*.

Siden 2009 er der særligt sket et fald i omgørelsesprocenten for afgørelser om arbejdsulykker. Det skyldtes både færre ændrede afgørelser og færre hjemvisninger, *jf. tabel 3.5 og 3.6*.

Tabel 3.5 Omgørelsesprocenten for afgørelser om arbejdsulykker. Procent. 2007-2011

	2007	2008	2009	2010	2011
Stadfæstede	72	70	62	68	72
Omgjorte	28	30	38	32	28
<i>Heraf :</i>					
<i>Hjemviste</i>	13	13	14	12	10
<i>Ændrede</i>	15	7	24	20	18
Antal afgørelser	7.830	8.887	10.032	11.146	12.109

Note: Tallene er eksklusive kontormæssige afgørelser.

Tabel 3.6 Omgørelsesprocent for afgørelser om erhvervssygdomme. Procent. 2007-2011

	2007	2008	2009	2010	2011
Stadfæstede	87	84	81	84	81
Omgjorte	13	16	19	16	19
<i>Heraf :</i>					
<i>Hjemviste</i>	9	9	9	8	10
<i>Ændrede</i>	4	7	10	8	9
Antal afgørelser	4613	4903	5951	6441	5501

Note: Tallene er eksklusive kontormæssige afgørelser

3.5 Færre klager over anerkendelsesspørgsmålet

Målet med arbejdsskadereformen fra 2004 var at indføre lempeligere krav til anerkendelse af arbejdsulykker og lempeligere regler om anerkendelse af erhvervssygdomme. I sidste ende skulle det resultere i færre klager til Ankestyrelsen fra borgerne over anerkendelsesspørgsmålet.

Andelen af afgørelser om anerkendelse faldt de første år efter den ny lov trådte i kraft, men steg igen frem til 2010. Fra 2010 faldt andelen af afgørelser, som vedrører anerkendelsesspørgsmålet, derimod væsentligt fra 34 procent til 27 procent i 2011, se *tabel 3.7*.

Afgørelser om erstatning for tab af erhvervsevne eller mængodtgørelse steg fra 55 procent af afgørelserne i 2010 til 62 procent i 2011. Mens andelen af afgørelser om genoptagelse af anerkendelses- og erstatningsspørgsmålet faldt fra 9 procent af afgørelserne i 2010 til 7 procent af afgørelserne i 2011, se *tabel 3.7*.

Tabel 3.7 Afgørelser fordelt efter hvad der klages over. Procent. 2007–2011

	2007	2008	2009	2010	2011
Afgørelser om anerkendelse	33	32	34	34	27
Afgørelser om erstatning eller godtgørelse	50	52	48	55	62
Afgørelser om genoptagelse	12	12	13	9	7
Afgørelser om dispensation fra frist	4	3	3	2	2
Andet	1	1	2	-	2
Afgørelser i alt	100	100	100	100	100

For mere detaljerede oplysninger om, hvad der klages over, se *tabel 3.8*.

Tabel 3.8 Afgørelser underopdelt efter hvad der klages over. Antal. 2009-2011

	Antal		
	2009	2010	2011
Afgørelser om anerkendelse i alt	5.652	6.204	5.041
Anerkendelse af ulykker	1.425	1.463	1.298
Anerkendelse af erhvervssygdomme	4.227	4.741	3.743
Afgørelser om erstatning i alt	8.202	10.050	11.415
Tab af erhvervsevne, erstatningsberegning. ¹	3.125	3.629	4.440
Varigt mén	4.486	5.599	5.946
Tab af erhvervsevne og mén ²	102	228	400
Forsørgertabserstatning	22	31	44
Sygebehandling, optræning, hjælpemidler	429	520	525
Fastsættelse af engangsbeløb til fremtidige behandlingsudgifter ³	38	43	60
Afgørelser om genoptagelse i alt	2.204	1.616	1.337
Genoptagelse af anerkendelse af ulykke	88	91	61
Genoptagelse af anerkendelse af erhvervssygdom	467	379	232
Genoptagelse af erstatning/godtgørelse	1.649	1.146	1.044
Dispensation fra frist i alt	496	285	435
Erstatningskrav rejst mere end 1 år efter ulykkens indtræden/sygdommens erkendelse	496	285	435
Andet i alt	299	275	265
Den sikrede personkreds, undladelse af pligtig forsikring	128	139	147
Erstatning til tilskadekomne værnepligtige	25	15	27
Krav om erstatning rejst senere end 5 år efter sagens afslutning	2	8	5
Diverse	144	113	86
Afgørelser i alt	16.853	18.430	18.493

Note: ¹⁾ Omfatter for eksempel klager over fastsættelse af den årløn, som erstatningen er beregnet ud fra.

Note: ²⁾ Omfatter alene sager efter gammel lov, hvor der er truffet samlet afgørelse om erstatning for tab af erhvervsevne og godtgørelse for varigt mén.

Note: ³⁾ Omfatter alene sager efter ny lov. Som en del af reformen er afgørelser om fremtidige udgifter til behandling, optræning og hjælpemidler pr. 1. juni 2005 udlagt til forsikringsselskaberne og Arbejdsmarkedets erhvervssygdomssikring (AES). Forsikringernes afgørelser kan påklages til Arbejdsskade styrelsen og efterfølgende til Ankestyrelsen.

4 Hvem klager til Ankestyrelsen?

Som noget nyt er der i Arbejdsskadestatistikken 2011 fokus på, hvem der har klaget til Ankestyrelsen. Det er skadelidte selv (borgeren), repræsentanter for skadelidte (hjælpere), forsikringselskaber og arbejdsgivere, der har ret til at klage over arbejdsskadesager, som er afgjort af Arbejdsskadestyrelsen.

Oplysninger om hvem der klager, bygger på de brevttyper Ankestyrelsen sender til klager. Tallene er derfor forbundet med en mindre usikkerhed.

4.1 Stigende antal klager fra forsikringselskaberne

Antallet af afgørelser, hvor det er forsikringselskaber, der har klaget, er steget fra 594 sager i 2007 til 1.470 i 2011. Det er en stigning fra 4 procent af afgørelserne til 8 procent af afgørelserne, se tabel 4.1.

I hovedparten af de afgørelser, som Ankestyrelsen træffer, er det enten skadelidte selv eller repræsentanter for skadelidte (hjælpere), der har klaget. I 2007 udgjorde klager fra de skadelidte 41 procent af Ankestyrelsens afgørelser, mens klager fra hjælpere udgjorde 45 procent. I 2011 udgjorde klager fra skadelidte selv 43 procent af klagerne, mens klager fra hjælpere udgjorde 45 procent, se tabel 4.1.

Tabel 4.1 Afgørelser fordelt på hvem der klager. Antal og procent. 2007-2011.

	2007		2008		2009		2010		2011	
	Antal	Procent	Antal	Procent	Antal	Procent	Antal	Procent	Antal	Procent
Skadelidte selv	5.602	41	5.964	41	7.287	43	8.159	44	7.893	43
Hjælper	6.744	49	7.102	49	7.785	46	8.217	45	8.359	45
Forsikringselskab	594	4	866	6	1.146	7	1.457	8	1.470	8
Arbejdsgiver	112	1	108	1	120	1	108	1	65	0
Anden klager	0	0	0	0	5	0	0	0	0	0
Uoplyst ¹	752	5	491	3	510	3	489	3	706	4
I alt	13.804	100	14.531	100	16.853	100	18.430	100	18.493	100

Note1: Hovedparten af de afgørelser, hvor klageren er uoplyst, vedrører kontormæssigt afgjorte sager, eksempelvis hvor klagefristen er udløbet.

4.2 Forsikringsselskabers klager medfører hyppigst en ændring

I 2011 var det i 1.470 sager et forsikringsselskab, som havde klaget til Ankestyrelsen. I 47 procent af disse sager blev Arbejdsskadestyrelsens afgørelse stadfæstet, mens Ankestyrelsen ændrede afgørelsen i 37 procent af sagerne⁸, og i 14 procent af sagerne traf Ankestyrelsen afgørelse om hjemvisning af sagen. Til sammenligning fik skadelidte, når de klagede, ændret afgørelsen i 10 procent af sagerne, og det endte med hjemvisning til fornyet behandling i Arbejdsskadestyrelsen i 9 procent af sagerne, mens Arbejdsskadestyrelsens afgørelse blev stadfæstet i 79 procent af de ankede sager, se tabel 4.2.

Tabel 4.2 Afgørelser fordelt på sagens udfald. Procent og antal. 2011.

	Stadfæstelse	Hjemvisning	Ændring	Kontormæssigt afgjort	I alt	Antal i alt
Skadelidte selv	79	9	10	2	100	7.893
Hjælper	73	10	15	2	100	8.359
Forsikringsselskab	47	14	37	2	100	1.470
Arbejdsgiver	65	11	22	3	100	65
Uoplyst	21	5	13	62	100	706
I alt	72	10	15	4	100	18.493

⁸ Ændring af afgørelsen er ikke nødvendigvis til gunst for forsikringsselskaberne. Ménet, erhvervsevnetabet, behandlingsudgifterne etc. kan også blive forhøjet. Det skal endvidere bemærkes, at begge parter i visse sager indgår som klager.

4.3 Forsikringselskaber klager over erstatning

I 2011 drejede klager fra forsikringselskaber sig i 80 procent af sagerne om erstatning og godtgørelse, mens 19 procent af sagerne handlede om anerkendelse. Til sammenligning handlede 59 procent af sagerne om erstatning og godtgørelse, hvor de skadelidte selv havde klaget over afgørelser, mens 30 procent af sagerne drejede sig om anerkendelse. *se tabel 4.3.*

Tabel 4.3 Afgørelser fordelt på hvem der klager og sagstype. Procent og antal. 2011.

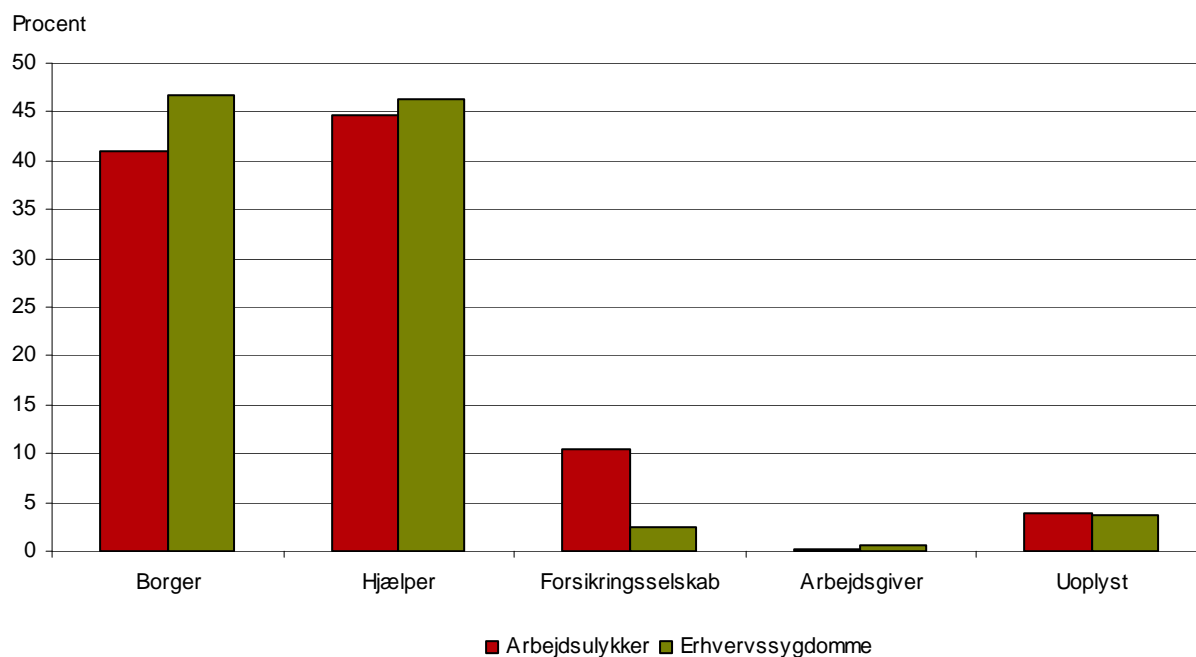
	Skadelidte selv	Hjælper	Forsikringselskab	Arbejdsgiver	Uoplyst
Afgørelser om anerkendelse	30	26	19	86	27
Afgørelser om erstatning og godtgørelse	59	63	80	12	44
Afgørelser om genoptagelse	7	7	0	0	24
Dispensation fra frist	3	2	1	0	2
Andet	2	1	0	2	2
I alt	100	100	100	100	100
Antal i alt	7.893	8.359	1.470	65	706

4.4 Forsikringselskaber klager over arbejdsulykker

I 2011 kom lidt over 10 procent af klagerne om arbejdsulykker fra et forsikringselskab, mens det kun var 3 procent af sagerne om erhvervssygdomme, der kom fra et forsikringselskab (Arbejdsmarkedets erhvervssygdomsforsikring, AES), *se figur 4.1.*

Klager i sager om arbejdsulykker kom i 41 procent af sagerne fra skadelidte selv, mens klager fra skadelidte udgjorde 47 procent af sagerne om erhvervssygdomme, *se figur 4.1.*

Figur 4.1 Fordeling af hvem der klager i sager om arbejdsulykker og erhvervssygdomme. Procent. 2011.



4.5 Skadelidte klager typisk ved sygdomme i bevægeapparatet

Når skadelidte selv klager til Ankestyrelsen om erhvervssygdomme, er det typisk i sager om sygdomme i bevægeapparatet. I 2011 udgjorde sygdomme i bevægeapparatet 46 procent af sagerne, hvor skadelidte selv havde klaget. I sager, hvor det var et forsikringselskab (Arbejdsmarkedets erhvervssygdomsforsikring, AES), der havde klaget, var det oftest i sager om psykiske sygdomme og i sager om hudsygdomme. Af klagerne fra forsikringselskaberne udgjorde hver af de to sygdomme 31 procent af afgørelserne, se tabel 4.4.

Tabel 4.4 Afgørelser om erhvervssygdomme fordelt på hvem der klager og slutdiagnose. Procent og antal. 2011.

	Skadelidte selv	Hjælper	Forsikrings-selskab	Arbejdsgiver	Uoplyst	I alt
Sygdomme i bevægeapparat	46	54	25	24	41	49
Psykiske sygdomme	14	15	31	12	12	15
Hudsygdomme	10	8	31	44	12	10
Høresygdomme	8	4	3	12	8	6
Nervelidelser	4	5	2	3	3	4
Lungesygdomme	3	2	1	0	2	2
Kræftsygdomme	2	1	3	0	3	2
Andet	9	9	4	6	13	9
Uoplyst	5	2	0	0	7	3
I alt	100	100	100	100	100	100
Antal i alt	2.685	2.657	146	34	214	5.736

4.6 Fordeling af arbejdsulykker mellem klager er ens

Der var i 2011 ikke den store forskel på hvilken skadesart, som skadelidte selv, forsikringsselskaber eller en arbejdsgiver, klagede om. Der blev hyppigst klaget i sager om arbejdsulykker, der vedrørte forstrækninger m.m. Afgørelser om disse skader udgjorde i 2011 mellem 55 og 58 procent af klagerne fra de forskellige klageberettigede, se tabel 4.5.

Tabel 4.5 Afgørelser om arbejdsulykker fordelt på typen af klager og skadesart. Procent og antal. 2011.

	Skadelidte selv	Hjælper	Forsikrings-selskab	Arbejdsgiver	Uoplyst	I alt
Forstrækning m.m.	57	57	58	55	51	57
Andet	13	14	13	13	13	14
Brud	11	10	10	0	11	10
Sår, snit m.m.	5	4	4	0	5	4
Bløddelskader	4	4	4	3	4	4
Amputation	1	1	1	0	1	1
Død	0	0	0	10	3	0
Skadens art uoplyst	11	9	10	19	13	10
I alt	100	100	100	100	100	100
Antal i alt	5.160	5.629	1.312	31	484	12.616

4.7 Arbejdsgivere klager oftest i sager fra branchen fremstillingsvirksomhed

I 2011 udgjorde klager i sager fra branchen fremstillingsvirksomhed 22 procent af forsikringsselskabernes klager og 28 procent af arbejdsgivernes klager, mens henholdsvis 21 procent og 15 procent af hjælpernes og skadelidtes egne klager kom fra branchen fremstillingsvirksomhed, *se tabel 4.6*.

Tabel 4.6 Afgørelser fordelt på hvem der klager og branche. Procent og antal. 2011.

	Skadelidte selv	Hjælper	Forsikrings-selskab	Arbejds-giver	Uoplyst	I alt
Sundhedsvæsen og sociale foranstaltninger	20	17	16	12	17	18
Fremstillingsvirksomhed	15	21	22	28	22	18
Offentlig forvaltning og forsvar, socialsikring	12	9	6	2	11	10
Bygge og anlægsvirksomhed	9	12	13	8	11	11
Transport og godshåndtering - information & kommunikation	8	9	11	17	8	9
Engroshandel og detailhandel - Reparation af motorkøretøjer	8	8	10	15	8	8
Fast ejendom, udlejning og forretningservice m.v.	6	6	8	5	7	6
Undervisning	5	4	3	3	3	5
Kultur, forlystelser mm.	4	3	3	6	3	4
Landbrug, jagt, skovbrug og fiskeri	2	2	3	0	1	2
Overnatningsfaciliteter restaurationsvirksomhed	2	1	2	0	1	2
Pengeinstitut- og finansvirksomhed	2	1	1	0	1	1
El-, gas- rensning af jord og grundvand	1	1	1	0	1	1
Private husholdninger med ansat medhjælp mm.	0	0	0	0	0	0
Råstofudvinding	0	0	0	0	0	0
Uoplyste	6	5	3	5	5	5
I alt	100	100	100	100	100	100
Antal i alt	7.893	8.359	1.470	65	706	18.493

5 Afgørelser fordelt på alder, køn, skadesart og branche

Dette kapitel handler om alder⁹, køn, branche, skadesart og sagsgrupper for afgørelser om arbejdsskader, som Ankestyrelsen har truffet i 2011. Afgørelser truffet i Ankestyrelsen sammenlignes desuden med arbejdsskadeområdet som helhed.

I 2011 afgjorde Ankestyrelsen 18.493 klager over Arbejdsskadestyrelsens afgørelser. Samme år blev der truffet afgørelser i ca. 49.000 sager om arbejdsskader i Arbejdsskadestyrelsen. Det skal bemærkes, at afgørelser truffet i 2011 i Ankestyrelsen kan være afgjort før 2011 i Arbejdsskadestyrelsen. Der kan således være tale om en tidsmæssig forskydning.

Derudover er der forskel på Arbejdsskadestyrelsens og Ankestyrelsens opgørelsesmetode. En sag i Arbejdsskadestyrelsen kan omfatte en afgørelse om både anerkendelse, godtgørelse og erstatning, mens Ankestyrelsen opretter en sag for hver afgørelse. Derfor sammenlignes hovedsageligt andele af sager og afgørelser og ikke det absolutte antal.

5.1 Flest over 40 år klager over arbejdsskadesager

I 2011 vedrørte 60 procent af de ankede afgørelser personer mellem 40 og 59 år. Der var alene mindre forskelle i andelen af mænd og kvinder som anker. Dog var der flere mænd over 60 år (15 procent) end kvinder (9 procent), som ankede deres afgørelser, se tabel 5.1.

Tabel 5.1 Afgørelser fordelt på alder og køn. Antal og procent. 2011

	Mænd		Kvinder		I alt	
	Antal	Procent	Antal	Procent	Antal	Procent
Under 20	38	0	44	1	82	1
20-29	886	9	705	9	1.591	8
30-39	2.003	20	1.606	19	3.609	18
40-49	3.003	30	2.644	32	5.647	30
50-59	2.716	27	2.520	31	5.236	30
60 og derover	1.502	15	737	9	2.239	12
I alt	10.148	100	8.256	100	18.404	99
Uoplyst	6	<1	1	<1	89 ¹	1
Total	10.154	100	8.257	100	18.493	100

Note: ¹⁾ Heraf var både køn og alder uoplyst i 82 afgørelser.

⁹ Alder er udregnet for tidspunktet for sagens oprettelse i Ankestyrelsen

Personer over 40 år er udsat for flest arbejdsskader

Personer over 40 år er overrepræsenteret i afgørelser om arbejdsskader i Ankestyrelsen i forhold til andelen af beskæftigede i aldersgruppen. 56 procent af det samlede antal beskæftigede var over 40 år i 2011, mens 71 procent af afgørelserne i Ankestyrelsen vedrørte den aldersgruppe, se *tabel 5.2*. Denne tendens ses også i Arbejdsskadestyrelsens afgørelser, se Arbejdsskadestyrelsens årsstatistik 2011.

Tabel 5.2 Afgørelser og andel af beskæftigede fordelt på alder. Antal og procent. 2011

	Antal afgørelser	Andel af afgørelser Procent	Andel af beskæftigede Procent
Under 20	82	0	6
20-29	1.591	9	16
30-39	3.609	20	22
<i>I alt under 40 år</i>	<i>5.282</i>	<i>29</i>	<i>44</i>
40-49	5.647	31	25
50-59	5.236	28	21
60 og derover	2.239	12	10
<i>I alt over 40 år</i>	<i>13.122</i>	<i>71</i>	<i>56</i>
I alt	18.404	100	100
Uoplyst	89	0	0
Total	18.493	100	100

Kilde: Ankestyrelsen og Danmarks Statistik (RASA1).

Note: Det skal bemærkes, at personens alder beregnes fra det tidspunkt, hvor sagen oprettes i Ankestyrelsen. Det er således ikke personens alder på hverken skadestidspunkt eller tidspunktet for afgørelsen.

Mænd får oftere omgjort afgørelsen end kvinder

I 2011 fik 27 procent af mændene og 23 procent af kvinderne omgjort Arbejdsskadestyrelsens afgørelse. Heraf fik mændene ændret 17 procent af deres afgørelser, mens kvinderne fik ændret afgørelsen i 14 procent af sagerne, se *tabel 5.3*.

Tabel 5.3 Afgørelser fordelt på afgørelsestype og køn. Antal og procent. 2011

	Mænd		Kvinder		I alt	
	Antal	Procent	Antal	Procent	Antal	Procent
Stadfæstede	7.082	73	6.128	77	13.210	75
Omgjorte	2.649	27	1.819	23	4.468	25
<i>Heraf</i>						
<i>Ændrede</i>	<i>1.608</i>	<i>17</i>	<i>1.091</i>	<i>14</i>	<i>2.699</i>	<i>15</i>
<i>Hjemviste</i>	<i>1.041</i>	<i>10</i>	<i>728</i>	<i>9</i>	<i>1.769</i>	<i>10</i>
I alt	9.731	100	7.947	100	17.678	100

Note: Tallene er eksklusive kontormæssige afgørelser samt 89 uoplyste.

Forskellen mellem mænd og kvinder kan blandt skyldes, at kvinderne oftere anker erhvervssygdomme, hvor omgørelsesprocenten er lavere end for arbejdsulykker, se *tabel 3.5 og 3.6 ovenfor*.

5.2 Mere end to tredjedele af afgørelserne vedrørte arbejdsulykker

Den største andel af ankede afgørelser handler om arbejdsulykker. Udviklingen har været stabil de seneste år, men i 2011 steg andelen af arbejdsulykker til 68 procent fra 63 procent i 2010, se *tabel 5.4*.

Tabel 5.4 Afgørelser fordelt på sagsgruppe. 2007-2011

	2007	2008	2009	2010	2011
Arbejdsulykker ¹	61	64	63	63	68
Erhvervssygdomme ²	35	35	37	36	31
Uoplyst sagsgruppe	4	1	<1	1	1
I alt	100	100	100	100	100
Antal i alt	13.804	14.531	16.853	18.430	18.493

Note: 1. Arbejdsulykker dækker både over afgørelser om anerkendte og afviste arbejdsulykker.

Note: 2. Erhvervssygdomme dækker både over afgørelser om afviste og anerkendte erhvervssygdomme.

Kilde: Ankestyrelsen og Arbejdsskadestyrelsens arbejdsskadestatistik 2011.

Mænd klager mere over arbejdsulykker end kvinder

Flere mænd end kvinder ankede afgørelser om arbejdsulykker. I 2011 vedrørte 70 procent af afgørelserne blandt mænd arbejdsulykker, mens det for kvinder var 60 procent af afgørelserne. Tallene afspejler også, at kvinder generelt har færre arbejdsulykker end mænd, se *tabel 5.5*.

Tabel 5.5 Afgørelser fordelt på sagsgruppe og køn. Antal og procent. 2011.

	Mænd		Kvinder		I alt	
	Antal	Procent	Antal	Procent	Antal	Procent
Arbejdsulykker	7.096	70	5.520	60	12.616	68
Erhvervssygdomme	3.015	30	2.721	40	5.736	31
Uoplyst sagsgruppe ¹	43	<1	16	<1	141	1
I alt	10.154	100	8.257	100	18.493	100

Note: ¹⁾ Heraf var køn uoplyst i 82 afgørelser.

Note: Arbejdsulykker dækker både over afgørelser om anerkendte og afviste arbejdsulykker.

Note: Erhvervssygdomme dækker både over afgørelser om afviste og anerkendte erhvervssygdomme.

Ankestyrelsen og Arbejdsskadestyrelsens arbejdsskadestatistik 2011.

5.3 Ankede sager er koncentreret i få brancher

"Fremstillingsvirksomhed" samt "sundhedsvæsen og sociale foranstaltninger" er de to brancher, hvor der blev anket flest afgørelser til Ankestyrelsen i 2011. Begge brancher repræsenterede hver 18 procent af de ankede afgørelser.

For mænd udgjorde "fremstillingsvirksomhed" 23 procent af de ankede sager. Sammen med "bygge- og anlægsvirksomhed" (18 procent) og "transportvirksomhed" (12 procent) udgjorde de tre brancher mere end halvdelen af de sager, hvor mænd anker en arbejdsskade, se *tabel 5.6*.

For kvindernes vedkommende var "sundhedsvæsen og sociale foranstaltninger" den branche, hvorfra 35 procent af de ankede sager var adresseret. Sammen med fremstillingsvirksomhed " (13 procent) og "offentlig administration, forsvar og socialsikring" (13 procent) udgjorde disse tre brancher op mod 60 procent af de ankede sager blandt kvinder, se *tabel 5.6*.

Tabel 5.6 Afgørelser fordelt på branche¹⁰ og køn. Antal og procent. 2011

	Mænd		Kvinder		I alt	
	Antal	Procent	Antal	Procent	Antal	Procent
Landbrug, jagt, skovbrug og fiskeri	237	2	122	1	359	2
Råstofudvinding	40	0	1	0	41	0
Fremstillingsvirksomhed	2.328	23	1.056	13	3.384	18
El-, gas-, varme- og vandforsyning	195	2	19	0	214	1
Bygge og anlægsvirksomhed	1.827	18	124	2	1.951	11
Engroshandel og detailhandel	991	10	560	7	1.551	8
Overnatningsfaciliteter og restaurationsvirksomhed	131	1	176	2	307	2
Transportvirksomhed mv.	1.243	12	390	5	1.633	9
Pengeinstitut, finansierings- og forsikringsvirksomhed	94	1	107	1	201	1
Fast ejendom, udlejning og forretningservice m.v.	582	6	509	6	1.091	6
Offentlig administration, forsvar og socialsikring	871	9	1.050	13	1.921	10
Undervisning	308	3	528	6	836	5
Sundhedsvæsen og sociale foranstaltninger	461	5	2.912	35	3.373	18
Kultur, forlystelser, sport mv.	261	3	398	5	659	4
Private husholdninger med ansat medhjælp	0	0	6	0	6	0
I alt	9.569	94	7.958	96	17.527	95
Uoplyste	585	6	299	4	966	5
Total	10.154	100	8.257	100	18.493	100

Note ¹⁾: Branchekode er fra 2008 opdateret i forhold til Danmarks Statistiks branchekode (DB07).

5.4 Om arbejdsulykker

Sundhedsvæsen og sociale foranstaltninger har flest klager om arbejdsulykker

21 procent af Ankestyrelsens sager om arbejdsulykker stammede fra "sundhedsvæsen og sociale foranstaltninger". Tilsvarende blev der i 2011 truffet flest afgørelser i Arbejdsskadestyrelsen inden for branchen "sundhedsvæsen og sociale foranstaltninger" (21 procent). Derefter fulgte "fremstillingsvirksomhed", som udgjorde 11 procent af afgørelserne i Arbejdsskadestyrelsen mod 15 procent af de ankede afgørelser i

Ankestyrelsen. Der er således en større andel af sager vedrørende branchen "fremstillingsvirksomhed" der ankes, se tabel 5.7.

Tabel 5.7 Afgørelser i Ankestyrelsen og afgjorte sager i Arbejdsskadestyrelsen om arbejdsulykker fordelt på branche. 2011

	Afgørelser i Ankestyrelsen		Afgjorte sager i Arbejdsskadestyrelsen ¹	
	Antal	Procent	Antal	Procent
Landbrug, jagt, skovbrug og fiskeri	229	2	329	2
Råstofudvinding	18	0	33	0
Fremstillingsvirksomhed	1.907	15	2.002	11
El-, gas-, varme- og vandforsyning	150	1	234	1
Bygge og anlægsvirksomhed	1.326	11	1.687	10
Engroshandel og detailhandel - Reparation af motorkøretøjer	1.097	9	1.551	9
Overnatningsfaciliteter & restaurationsvirksomhed	211	2	286	2
Transport og godshåndtering - information & kommunikation	1.279	10	1.644	9
Pengeinstitut- og finansvirksomhed	129	1	161	1
Fast ejendom, udlejning og forretningsservice m.v.	776	6	1.368	8
Offentlig forvaltning og forsvar, socialsikring	1.184	9	2.050	12
Undervisning	653	5	1.439	8
Sundhedsvæsen og sociale foranstaltninger	2.603	21	3.656	21
Kultur, forlystelser mm.	421	3	682	4
Private husholdninger med ansat medhjælp mm.	4	0	6	0
Ekstraterritoriale organisationer og organer	0	0	0	0
I alt	11.987	95	17.128	98
Uoplyste	629	5	288	2
Total	12.616	100	17.416	100

Note: 1) Det skal bemærkes, at en sag i Arbejdsskadestyrelsen træffes som en samlet afgørelse, som kan opdeles i delafgørelser om anerkendelse, godtgørelse og erstatning. Afgjorte sager handler om anerkendte og afviste afgørelser om ulykker og sygdomme. Afgørelser truffet i 2011 i Ankestyrelsen kan være afgjort før 2011 i Arbejdsskadestyrelsen. Der kan således være tale om en tidsmæssig forskydning.

Kilde: Ankestyrelsen og Arbejdsskadestyrelsens arbejdsskadestatistik 2011.

Flest afgjorte sager om forstrækning m.m.

57 procent af afgørelserne om arbejdsulykkerne handlede om "forstrækning m.m.". Som skadesart udgjorde "forstrækning m.m." dermed den største gruppe af afgjorte sager i Ankestyrelsen i 2011. I Arbejdsskadestyrelsen vedrørte flest arbejdsulykker ligeledes "forstrækning m.m.". Knap halvdelen af afgørelserne i Arbejdsskadestyrelsen handlede om "forstrækning m.m.", se tabel 5.8.

Tabel 5.8 Afgørelser i Ankestyrelsen og afgjorte sager i Arbejdsskadestyrelsen om arbejdsulykker fordelt efter skadesart. 2011

	Afgørelser i Ankestyrelsen		Afgjorte sager i Arbejdsskadestyrelsen ¹	
	Antal	Procent	Antal	Procent
Sår, snit med mere	566	4	1.129	7
Amputation	68	1	147	1
Brud	1.306	10	2.486	14
Bløddelsskader ²	510	4	607	4
Forstrækning m.m. ³	7.140	57	8.491	49
Død	31	0	42	0
Andet ⁴	1.710	14	2.281	13
I alt	11.331	90	15.183	88
Uoplyst	1.285	10	2.117	12
Total	12.616	100	17.300	100

Noter: ¹⁾ Det skal bemærkes, at en sag i Arbejdsskadestyrelsen træffes som en samlet afgørelse, som kan opdeles i delafgørelser om anerkendelse, godtgørelse og erstatning. Afgjorte sager handler om anerkendte og afviste afgørelser om ulykker og sygdomme. Afgørelser truffet i 2011 i Ankestyrelsen, kan være afgjort før 2011 i Arbejdsskadestyrelsen. Der kan således være tale om en tidsmæssig forskydning.

²⁾ Kategorien dækker blandt andet over vævsskader, som opstår i muskler, sener og ledbånd.

³⁾ Kategorien dækker blandt andet over forstuvninger, forvridninger og forstrukne ledbånd.

⁴⁾ Kategorien dækker blandt andet over hjernerystelse, indre kvæstelser, forbrænding, forgiftning, strålepåvirkning og skader på grund af lyd, vibration eller chok.

Kilde: Ankestyrelsen og Arbejdsskadestyrelsens arbejdsskadestatistik 2011.

Flest klager over afgørelser om forstrækninger inden for "sundhedsvæsen og sociale foranstaltninger"

Langt de fleste klager fordelt på skadesart, vedrørte i 2011 "forstrækninger m.m.". Fordelt på brancher var det særligt inden for "sundhedsvæsen og sociale foranstaltninger", der var klager. I alt udgjorde forstrækninger hver fjerde ankede arbejdsulykke inden for "sundhedsvæsen og sociale foranstaltninger".

Inden for "fremstillingsvirksomhed" udgjorde "sår- og snitskader" 30 procent af afgørelserne om arbejdsulykker, og var dermed den største andel fordelt efter skadesart, se tabel 5.9.

Tabel 5.9 Afgørelser om arbejdsulykker i Ankestyrelsen fordelt på branche¹ og udvalgte skadesarter i procent. 2011

	Forstrækning mv.	Brud	Sår, snit mv.	Bløddels- skader
Landbrug, jagt, skovbrug og fiskeri	1	4	3	2
Råstofudvinding	0	0	0	0
Fremstillingsvirksomhed	15	17	30	20
El-, gas-, varme- og vandforsyning	1	1	0	2
Bygge og anlægsvirksomhed	10	17	8	6
Engroshandel og detailhandel	8	8	12	6
Overnatningsfaciliteter og restaurationsvirksomhed	1	2	2	2
Transportvirksomhed mv.	10	10	11	12
Pengeinstitut, finansierings- og forsikringsvirksomhed	1	1	1	0
Fast ejendom, udlejning og forretningservice m.v.	6	7	6	9
Offentlig administration, forsvar og socialsikring	9	7	7	9
Undervisning	5	5	3	5
Sundhedsvæsen og sociale foranstaltninger	24	11	7	20
Kultur, forlystelser, sport mv.	4	4	2	1
Private husholdninger med ansat medhjælp mv.	0	0	0	0
I alt	96	95	94	95
Uoplyst	4	5	6	5
Total	100	100	100	100
Antal afgørelser	7.140	1.306	566	510

Note ¹⁾: Branchekode er fra 2008 opdateret i forhold til Danmarks Statistiks branchekode (DB07).

Ankestyrelsen og Arbejdsskadestyrelsens arbejdsskadestatistik 2011.

5.5 Om erhvervssygdomme

Fremstillingsvirksomhed har flest klager om erhvervssygdomme

I 2011 var "fremstillingsvirksomhed" den branche, hvor der i flest tilfælde var tale om arbejdsskadesager indenfor erhvervssygdomme - både i Ankestyrelsen og i Arbejdsskadestyrelsen.

I Ankestyrelsen udgjorde afgørelser om erhvervssygdomssager i "fremstillingsvirksomhed" 26 procent af afgørelserne, mod 22 procent af de afgjorte sager i Arbejdsskadestyrelsen. Herefter fulgte brancherne "offentlig administration, forsvar og socialsikring" og "sundhedsvæsen og sociale foranstaltninger", se tabel 5.10.

Tabel 5.10 Afgørelser i Ankestyrelsen og afgjorte sager i Arbejdsskadestyrelsen om erhvervssygdomme fordelt på branche¹.2011

	Afgørelser i Ankestyrelsen		Afgjorte sager i Arbejdsskadestyrelsen	
	Antal	Procent	Antal	Procent
Landbrug, jagt, skovbrug og fiskeri	130	2	261	2
Råstofudvinding	23	0	42	0
Fremstillingsvirksomhed	1.477	26	3.301	22
El-, gas-, varme- og vandforsyning	64	1	145	1
Bygge og anlægsvirksomhed	625	11	1.440	10
Engroshandel og detailhandel	454	8	1.405	9
Overnatningsfaciliteter og restaurationsvirksomhed	96	2	351	2
Transportvirksomhed mv.	354	6	857	6
Pengeinstitut, finansierings- og forsikringsvirksomhed	72	1	205	1
Fast ejendom, udlejning og forretningservice m.v.	315	5	949	6
Offentlig administration, forsvar og socialsikring	737	13	2.321	16
Undervisning	183	3	598	4
Sundhedsvæsen og sociale foranstaltninger	770	13	2.227	15
Kultur, forlystelser, sport mv.	238	4	649	4
Private husholdninger med ansat medhjælp	2	0	15	0
Ekstraterritoriale organisationer og organer	0	0	1	0
I alt	5.540	97	14.766	98
Uoplyst	196	3	338	2
Total	5.736	100	15.104	100

 Note ¹⁾: Branchekode er fra 2008 opdateret i forhold til Danmarks Statistiks branchekode (DB07).

Kilde: Ankestyrelsen og Arbejdsskadestyrelsens arbejdsskadestatistik 2011.

Flest afgørelser om erhvervssygdomme i bevægeapparatet ankes

I 49 procent af de ankede erhvervssygdomssager var diagnosen "sygdomme i bevægeapparatet". I 15 procent af de ankede sager var der tale om "psykiske sygdomme". Til sammenligning udgjorde "sygdomme i bevægeapparatet" 41 procent og "psykiske sygdomme" 19 procent af erhvervssygdomssagerne, der blev afgjort i Arbejdsskadestyrelsen. Dermed ankes en større andel af sager om "sygdomme i bevægeapparatet", mens det er tilfældet for en relativ mindre andel af de "psykiske sygdomme", se tabel 5.11.

Tabel 5.11 Afgørelser i Ankestyrelsen og sager i Arbejdsskadestyrelsen om erhvervssygdomme fordelt efter slutdiagnose. 2011

	Afgørelser i Ankestyrelsen		Afgjorte sager i Arbejdsskadestyrelsen	
	Antal	Procent	Antal	Procent
Kræftsygdomme	104	2	495	3
Psykiske sygdomme	848	15	2.944	19
Nervesygdomme	236	4	495	3
Høresygdomme	350	6	1.648	11
Lungesygdomme	129	2	679	5
Hudsygdomme	561	10	1.951	13
Sygdomme i bevægeapparatet	2.793	49	6.233	41
Andet	521	9	481	3
I alt	5.542	97	14.926	98
Uoplyst	194	3	219	2
Total	5.736	100	15.145	100

Note: Det skal bemærkes, at en sag i Arbejdsskadestyrelsen træffes som en samlet afgørelse, som kan opdeles i delafgørelser om anerkendelse, godtgørelse og erstatning. Afgjorte sager handler om anerkendte og afviste afgørelser om ulykker og sygdomme. Afgørelser truffet i 2011 i Ankestyrelsen kan være afgjort før 2011 i Arbejdsskadestyrelsen. Der kan således være tale om en tidsmæssig forskydning.

Kilde: Ankestyrelsen og Arbejdsskadestyrelsens arbejdsskadestatistik 2011.

6 Klagesager fra Center for Arbejdsskader (CFA) – Grønland

6.1 Antallet af klagesager i 2011

Det er Center for arbejdsskader i Nuuk, der træffer afgørelse om, hvorvidt en skade eller sygdom kan anerkendes som en arbejdsskade. Centret træffer også afgørelse om, hvor stor en erstatning der kan tilkendes for en arbejdsskade.

I 2011 har Ankestyrelsen modtaget 49 klagesager fra Arbejdsskadestyrelsens Center for Arbejdsskader i Grønland.

- 6 sager vedrører Lov om arbejdsskadesikring i Grønland nr. 1528 af 21. december 2010
- 21 sager vedrører anordning om arbejdsskadesikring i Grønland nr. 991 af 3. oktober 2008. De øvrige sager vedrører ældre anordninger.
- 2 sager er afgjort efter Danske Lov 15-14-4 om forældelse.

Af de 49 sager, som Ankestyrelsen har modtaget i 2011, er der truffet afgørelse i 47 sager, mens 2 sager er afvist eller bortfaldet.

En fordeling på hvilken afgørelse, der blev truffet i de 49 indkomne sager viser, at 75 procent af sagerne blev stadfæstet, 10 procent af sagerne blev hjemvist til behandling og ny afgørelse i CFA, mens 9 procent af sagerne blev ændret, *se tabel 6.1*.

Center for Arbejdsskader (CFA)

Center for Arbejdsskader administrerer lov om arbejdsskadesikring i Grønland, der trådte i kraft 1. januar 2011. Formålet med loven er at yde erstatning og godtgørelse til tilskadekomne eller deres efterladte ved arbejdsskader. Skaden skal være forårsaget af arbejdet eller de forhold arbejdet foregår under.

Center for Arbejdsskader i Grønland er et center under Arbejdsskadestyrelsen i Beskæftigelsesministeriet. Centret er ligesom Arbejdsskadestyrelsen en uafhængig administrativ myndighed, der træffer afgørelser i arbejdsskadesager.

Tabel 6.1 Antallet af klagersager. Antal og procent. 2011.

	Antal	Procent
Stadfæstet	37	76
Ændret	4	8
Hjemvist	5	10
Delvist stadfæstet/delvist ændret/hjemvist	1	2
Afvist /bortfaldet ¹	2	4
Antal sager i alt	49	100

Note: 1) Kontormæssigt behandlet uden afgørelse.

6.2 Faldende andel af omgjorte sager

I 2011 blev 21 procent af afgørelserne omgjort - det vil sige at afgørelserne enten blev ændret eller hjemvist til fornyet behandling. Udviklingen fra 2008 til 2011 viser et fald i andelen af omgjorte sager. Det skyldes, at langt færre sager end tidligere bliver hjemvist. I 2008 blev 27 procent af sagerne hjemvist til fornyet behandling i CKA, og til sammenligning var det 13 procent i 2011, se *tabel 6.2*.

Tabel 6.2 Antal afgørelser på arbejdsskadeområdet. Antal og procent. 2008-2011.

	2008		2009		2010		2011	
	Antal	Procent	Antal	Procent	Antal	Procent	Antal	Procent
Stadfæstede	24	60	17	61	26	63	37	79
Omgjorte	16	40	11	39	15	37	10	21
<i>Heraf:</i>								
<i>Ændrede</i>	5	13	5	18	7 ²	17	4	9
<i>Hjemviste</i>	11 ¹	27	6	21	8	20	6 ³	13
Afgørelser i alt	40	100	28	100	41	100	47	100

Note: Tallene er eksklusive kontormæssigt afgjorte afgørelser

Note: 1) Heraf er 2 sager delvist stadfæstet / delvist hjemvist og 1 sag delvist ændret og delvist hjemvist

Note: 2) Heraf er 3 sager delvist stadfæstet og delvist ændret

Note: 3) Heraf 1 delvist stadfæstet/delvist hjemvist

6.3 Klager fra skadelidte og fra øvrige klageberettigede

Det er skadelidte, forsikringssselskabet og arbejdsgiver, der kan klage i sager om arbejdsskader. I de sager, hvor den skadelidte indgav klage i sagen, var andelen af omgjorte afgørelser stort set uændret fra 2008 til 2011. Mens andelen af omgjorte afgørelser varierer kraftigt i de sager, hvor øvrige klageberettigede - forsikringssselskaber og arbejdsgivere – indgav klage i sagen. Det skal dog bemærkes, at der er tale om meget få sager, hvorved selv små ændringer, resulterer i store procentudsving, se *tabel 6.3*.

Tabel 6.3 Afgørelser fordelt på skadelidte og øvrige klageberettigede. Procent. 2008-2011.

	2008		2009		2010		2011	
	Skade- lidte	Øvrige klage- berettigede ¹	Skade- lidte	Øvrige klage- berettigede ¹	Skade- lidte	Øvrige klage- berettigede ¹	Skade- lidte	Øvrige klage- berettigede ¹
Stadfæstede	73	29	81	0	72	0	81	60
Omgjorte	27	61	19	100	28	100	19	40
<i>Heraf:</i>								
<i>Ændrede</i>	4	29	5	43	17	80	5	20
<i>Hjemviste</i>	23	32	14	57	11	20	11	20
I alt	100	100	100	100	100	100	100	100
Afgørelser i alt	26	14	21	7	36	5	42	5

Note: 1) Øvrige klageberettigede er forsikringsselskaber og arbejdsgivere.

6.4 Flere klager over anerkendelsesspørgsmålet

I 2011 blev der hyppigt klaget over afgørelser om anerkendelse af en ulykke eller en erhvervssygdom, idet disse klager udgjorde 40 procent af samtlige klager. Dette er en lidt mindre andel end i 2010, hvor 42 procent af klagerne handlede om anerkendelse, men fortsat klart flere end i 2008 og 2009, hvor alene henholdsvis 20 og 25 procent af klagerne drejede sig om anerkendelse, *se tabel 6.4*.

I 2011 har en stigende andel klaget over erstatningsudmålingerne, idet 30 procent har klaget herover mod 22 procent i 2010. I 2008 og 2009 klagede væsentlig flere over erstatningerne. Her var det henholdsvis 35 procent og 43 procent, *se tabel 6.4*.

Omkring en fjerdedel af klagerne drejede sig om dispensation fra anmeldelsesfristen både i 2010 og 2011. I 2008 og 2009 var andelen af klager herom væsentlig lavere, nemlig henholdsvis 11 procent og 15 procent, *se tabel 6.4*.

Table 6.4 Hvad klages der over? Antal og procent. 2008–2011.

	2008		2009		2010		2011	
	Antal	Procent	Antal	Procent	Antal	Procent	Antal	Procent
Afgørelser om anerkendelse	8	20	7	25	17	42	19	40
Afgørelser om erstatning eller godtgørelse	14	35	12	43	9	22	14	30
Afgørelser om genoptagelse	2	5	2	7	1	2	0	2
Afgørelser om dispensation fra frist	6	15	3	11	10	24	12	26
Andet/sygedagpenge	10	25	4	14	4	10	2	4
Afgørelser i alt	40	100	28	100	4	100	47	100