

Ankestyrelsens praksisundersøgelser

Fleksjob og ledighedsydelse

December 2008



Ankestyrelsen



Ankestyrelsen

Titel Flexjob og ledighedsydelse
Udgiver Ankestyrelsen, december 2008
ISBN nr. 978-87-7811-072-5
Designkoncept Kontrapunkt as
Layout og tryk Schultz Grafisk
Kontakt Ankestyrelsen, Amaliegade 25,
 Postboks 9080, 1022 København K
 Telefon 33 41 12 00. Telefax 33 41 14 00
E-post ast@ast.dk
Hjemmeside www.ast.dk

Denne publikation kan frit citeres med tydelig kildeangivelse

Indholdsfortegnelse

Side

5	Forord
6	Kapitel 1 Resumé og anbefalinger
10	Kapitel 2 Bevilling af fleksjob – materiel vurdering
11	2.1 Regelgrundlaget
11	2.2 Afgørelsernes overensstemmelse med lovgivning og praksis
13	2.3 Kravet om væsentlig og varig begrænsning af arbejdsevnen
18	2.4 Kravet om arbejdsprøvning og andre foranstaltninger
25	2.5 Fleksjob eller førtidspension
26	Kapitel 3 Bevilling af fleksjob – formel vurdering
26	3.1 Regelgrundlaget
28	3.2 Kravet om sagernes oplysning og dokumentation
31	3.3 Kravet om grundlaget for afgørelsen og arbejdsevnetoden
33	3.4 Kravet om ressourceprofil
33	3.5 Dokumentation for udvikling af ressourcer i forhold til arbejdsmarkedet
35	3.6 Begrundelse og skriftlighed
36	Kapitel 4 Revurdering af retten til fleksjob – materiel vurdering
36	4.1 Regelgrundlaget
38	4.2 Fortolkningen af reglerne
41	4.3 Revurderingernes overensstemmelse med lovgivning og praksis
43	4.4 Pligten til revurdering
48	4.5 Fristen for revurdering
50	4.6 Tilbud efter kapitel 10 og 11 i beskæftigelsesindsatsloven
54	Kapitel 5 Revurdering af retten til fleksjob – formel vurdering
54	5.1 Regelgrundlaget
56	5.2 Krav til sagernes oplysning og dokumentation
60	5.3 Krav til grundlaget for revurderingen og arbejdsevnetoden
65	5.4 Individuelt kontaktføreløb

Side

67	Bilag 1	Metode
67		1.1 Udvælgelse af stikprøve
69		1.2 Præsentation af stikprøven
72		1.3 Måleskema
73	Bilag 2	Resultater
73		2.1 Vedrørende bevilling af fleksjob
76		2.2 Vedrørende revurdering af retten til fleksjob
78	Bilag 3	Indkaldelsesbrev
83	Bilag 4	Regelgrundlaget
104	Bilag 5	Principafgørelser
109	Bilag 6	Måleskema
114	Bilag 7	Hørings svar

Forord

Reglerne om bevilling af fleksjob blev ændret pr. 1. juli 2006. I bemærkningerne til loven er anført, at der vil blive fulgt op på de nye regler ved to praksisundersøgelser fra Ankestyrelsen. Den første undersøgelse omfatter tiden frem til 2008, og den sidste undersøgelse omfatter de følgende to år indtil 2010. Denne praksisundersøgelse er den første af de to nævnte praksisundersøgelser.

I bemærkningerne til lovændringen er der henvist til Ankestyrelsens praksisundersøgelse om fleksjob fra januar 2006, der viste, at kommunerne i næsten halvdelen af sagerne havde tilkendt fleksjob på et utilstrækkeligt grundlag. Det var navnlig et problem, at der ikke var tilstrækkelig dokumentation for varig begrænsning af arbejdsevnen.

Der er – som i 2006 – fokus på kommunernes overholdelse af regler og praksis, når de bevilger fleksjob. Derudover er fokus i undersøgelsen, i hvilket omfang kommunerne har gennemført revurdering af retten til fleksjob i overensstemmelse med regler og praksis. Ankestyrelsen har ikke tidligere gennemført en praksisundersøgelse med tilsvarende fokus på revurdering af retten til fleksjob.

Udover forpligtelsen i forhold til det anførte i lovbemærkningerne, har Ankestyrelsen pligt til på landsplan at koordinere, at afgørelser, som efter de sociale og/eller beskæftigelsesmæssige love kan indbringes for Ankestyrelsen og ankenævnene i Statsforvaltningerne, træffes i overensstemmelse med lovgivningen.

Ankestyrelsen kan ikke som led i praksiskoordineringen på fleksjobområdet tage kommunernes afgørelser op af egen drift.

Praksisundersøgelsen skal i henhold til retssikkerhedslovens § 79 a behandles på et møde i kommunalbestyrelsen i de deltagende kommuner. Bestemmelsen præciserer det kommunalpolitiske ansvar for at følge op på klageinstansernes praksisundersøgelser og understreger kommunalbestyrelsens ansvar for at implementere retssikkerheden i kommunerne.

1 Resumé og anbefalinger

Ankestyrelsen har gennemført en undersøgelse af kommunernes praksis i forhold til afgørelser om bevilling af fleksjob og revurdering af retten til fleksjob.

Sagerne er gennemgået af Ankestyrelsen med henblik på at vurdere, om de trufne afgørelser er i overensstemmelse med lovgivningen og Ankestyrelsens praksis.

I undersøgelsen indgår 152 sager fra 19 kommuner. 93 sager omhandler bevilling af fleksjob og 59 sager omhandler revurdering af retten til fleksjob. Hvilke kommuner der indgår i undersøgelsen fremgår af *bilag 1*¹.

Bevilling af fleksjob

Overensstemmelse med praksis og regler

I 57 pct. af sagerne om bevilling af fleksjob – svarende til 53 ud af 93 sager – er det i overensstemmelse med lovgivning og praksis, at borgeren er visiteret til fleksjob og ikke henvist til ordinært arbejde. I 43 pct. af sagerne ville afgørelsen derimod blive ændret eller hjemvist, hvis det havde været en klagesag i Ankestyrelsen.

Resultatet er sammenfaldende med resultatet i praksisundersøgelsen om fleksjob i 2006, hvor 54 pct. af sagerne var afgjort i overensstemmelse med lovgivningen og Ankestyrelsens praksis.

Vurdering af arbejdsevnen før bevilling af fleksjob

Borgeren skal have en varig og væsentlig begrænsning af arbejdsevnen for at kunne få bevilliget et fleksjob. I 60 pct. af sagerne er der tilstrækkelig dokumentation for, at arbejdsevnen er varigt og væsentligt nedsat. I 40 pct. af sagerne er det derimod ikke dokumenteret i tilstrækkelig grad, at arbejdsevnen er varigt og væsentligt nedsat.

Vurderingen af arbejdsevnen forudsætter, at der ikke kun er opmærksomhed på borgerens begrænsninger og muligheder for at afhjælpe dem. Der skal samtidig være fokus på borgerens ressourcer og muligheden for at udvikle dem.

¹ I bilag 1 er nærmere redegjort for stikprøvens omfang og karakteristika.

Arbejdsprøvning før bevilling af fleksjob

Fleksjob kan først blive bevilget, når alle relevante tilbud har været afprøvet for at bringe eller fastholde den pågældende i ordinær beskæftigelse. Arbejdsprøvning har til formål at belyse borgerens arbejdsevne og mulighed for at forbedre sin arbejdsevne med henblik på selvforsørgelse.

I 72 pct. af sagerne er det dokumenteret, at der er foretaget arbejdsprøvning og andre foranstaltninger for at bringe eller fastholde borgeren i ordinær beskæftigelse inden visitationen til fleksjob.

Undersøgelsen viser, at der i nogle sager udelukkende er sket afprøvning med henblik på beskæftigelse i fleksjob inden for det hidtidige arbejdsområde. I andre sager har arbejdsprøvningen været utilstrækkelig, fordi der ikke er taget individuelle hensyn. Arbejdsprøvnin-gerne er i andre sager for kortvarige med et for højt fravær til at kunne belyse borgerens arbejdsevne og muligheden for at forbedre den.

Dokumentation i sagerne om bevilling af fleksjob

Det er et generelt krav, at afgørelser om bevilling af fleksjob skal være oplyst og dokumenteret i tilstrækkeligt omfang og i alle væsentlige forhold vedrørende sagen.

I 66 pct. af sagerne om bevilling af fleksjob er oplysningsgrundlaget samlet set tilstrækkeligt. I 34 pct. af sagerne mangler der væsentlige eller afgørende oplysninger. Resultatet er også her sammenfaldende med resultatet fra praksisundersøgelsen i 2006, hvor to tredjedel af sagerne var tilstrækkeligt oplyst.

Som tidligere nævnt ville 43 pct. af afgørelserne blive ændret eller hjemvist, hvis det havde været en klagesag i Ankestyrelsen. Der er således tale om, at 9 pct. af afgørelserne – svarende til 8 sager – ville blive ændret eller hjemvist af Ankestyrelsen, uanset at sagerne er tilstrækkeligt oplyst. Der er en del eksempler på, at kommunerne ikke har anvendt de indhentede oplysninger i tilstrækkeligt omfang.

I 74 pct. af sagerne er der tilstrækkelig fokus på udvikling af borgernes ressourcer i forhold til arbejdsmarkedet. I ni ud af ti sager foreligger der redegørelser som grundlag for afgørelserne, og der er udarbejdet ressourceprofiler i 98 pct. af sagerne.

Ankestyrelsen anbefaler på baggrund af undersøgelsens resultater, at kommunerne i højere grad har fokus på:

- At væsentlig og varig nedsat arbejdsevne er en afgørende betingelse for bevilling af fleksjob
- At der allerede ved udarbejdelse af ressourceprofilen fokuseres på mulighederne for at udvikle borgerens ressourcer, og at det i samarbejde med borgeren bliver overvejet, hvilke andre muligheder, der er for at få arbejde på normale vilkår
- At kvaliteten af arbejdsprøvning forbedres, navnlig med følgende:
 - Arbejdsprøvningen skal primært tage sigte på beskæftigelse på normale vilkår (ikke på bevilling af fleksjob)
 - Arbejdsprøvningen skal tilrettelægges under hensyn til individuelle forhold (ikke begrænses til standardiseret afprøvning)
 - Ved arbejdsprøvningen skal der være fokus på belysning af ressourcer
 - Varighed og fremmøde ved arbejdsprøvningen skal være så væsentlig, at det kan danne grundlag for en vurdering af arbejdsevnen
- Øget opmærksomhed på, at sagerne generelt skal være tilstrækkeligt oplyst, og at kommunerne ikke alene indhenter de nødvendige oplysninger, men også anvender dem aktivt og konstruktivt

Revurdering af retten til fleksjob

Overensstemmelse med praksis og regler

Ifølge lovgivningen skal kommunerne, når borgeren har fået ledighedsydelse i 12 måneder, vurdere om borgeren fortsat opfylder betingelserne for at få et fleksjob. Ankestyrelsen har ikke tidligere gennemført en praksisundersøgelse med tilsvarende fokus på revurdering af retten til fleksjob.

I 36 pct. af sagerne om revurdering af retten til fleksjob – svarende til 21 ud af 59 sager – er vurderingerne foretaget i overensstemmelse med lovgivning og praksis. I 31 pct. af sagerne ville afgørelsen derimod blive ændret eller hjemvist, hvis det havde været en klagesag i Ankestyrelsen. Det skyldes hovedsageligt, at revurderingen ikke er foretaget rettidigt eller er foretaget på et utilstrækkeligt grundlag. I 34 pct. af sagerne – svarende til 20 sager – har kommunerne hverken påbegyndt eller afsluttet en revurdering.

I 49 pct. af sagerne – svarende til 29 ud af 59 sager – er revurderingen enten ikke foretaget rettidigt eller slet ikke foretaget. I flere sager er forsinkelsen begrundet med henvisning til anden aktør.

Dokumentation i sagerne om revurdering af retten til fleksjob

Kommunerne har kun foretaget revurdering i 39 af de 59 sager. Der er således 20 sager, hvor kommunerne hverken er påbegyndt eller har afsluttet en revurdering. Ankestyrelsen har alene kunnet vurdere formaliteten i de 39 sager, hvor kommunerne har foretaget en revurdering af retten til fleksjob. De følgende resultater relaterer sig til disse 39 sager.

I 25 ud af de 39 sager har kommunerne oplyst sagerne i tilstrækkeligt omfang. I 14 sager mangler imidlertid væsentlige og/eller afgørende oplysninger.

I 22 af de 39 sager er der redegjort for borgerens ressourcer og mulighed for udvikling, og i 14 af de 39 sager er der afholdt individuelle jobsamtaler senest 3 måneder efter visitation til fleksjob.

Ankestyrelsen anbefaler på baggrund af undersøgelsens resultater, at kommunerne skærper opmærksomheden på:

- At der gennemføres revurdering indenfor tidsfristen – herunder sikre sig, at forløbet med anden aktør afsluttes inden for fristen for revurdering
- At kravene til grundlaget for revurderingen opfyldes – herunder at udarbejde en redegørelse
- At kommunerne indhenter alle relevante oplysninger og redegør for grundlaget for vurderingen
- At kommunerne indarbejder rutiner, der sikrer, at kontaktførelset gennemføres hver 3. måned

2 Bevilling af fleksjob – materiel vurdering

Kapitlet indeholder Ankestyrelsens materielle vurdering af kommunernes afgørelser om bevilling af fleksjob.

Ankestyrelsens vurderinger tager afsæt i regelgrundlaget, hvorfor dette indledningsvist præsenteres i kapitlet. Derudover behandler kapitlet en række områder, som vedrører den materielle vurdering af kommunernes afgørelser.

Kapitlet præsenterer afgørelsernes samlede overensstemmelse med lovgivning og praksis. Derefter behandles bevillingernes korrekthed i forhold til, at borgeren er visiteret til fleksjob og ikke henvist til ordinært arbejde. Kapitlet gennemgår efterfølgende kravet om væsentlig og varig begrænsning af arbejdsevnen og kravet om arbejdsprøvning og andre foranstaltninger. Afslutningsvis vurderes bevillingernes korrekthed i forhold til, at borgeren er visiteret til fleksjob og ikke til førtidspension.

Hovedresultaterne inden for de nævnte områder, der behandles i kapitlet kan opsummeres således:

I 57 pct. af sagerne er afgørelserne samlet set i overensstemmelse med lovgivningen og Ankestyrelsens praksis.

Tilsvarende er det i 57 pct. af sagerne i overensstemmelse med regler og praksis, at borgeren er visiteret til fleksjob og ikke henvist til ordinært arbejde.

I 60 pct. af sagerne er der tilstrækkelig dokumentation for, at arbejdsevnen er varigt og væsentligt nedsat.

I 72 pct. af sagerne har der i tilstrækkeligt omfang været afprøvet arbejdsprøvning og andre foranstaltninger med henblik på at bringe eller fastholde borgeren i ordinær beskæftigelse.

I 8 sager ville Ankestyrelsen have ændret eller hjemvist sagen selvom sagerne er tilstrækkeligt oplyst.

2.1 Regelgrundlaget

Reglerne om bevilling af fleksjob blev ændret pr. 1. juli 2006. I bemærkningerne til lovændringen er der henvist til Ankestyrelsens praksisundersøgelse om fleksjob fra januar 2006, der viste, at i næsten halvdelen af sagerne havde kommunerne tilkendt fleksjob på et utilstrækkeligt grundlag. Der var navnlig problemer med, at der ikke var tilstrækkelig dokumentation for begrænsning af arbejdsevnen. Der var i en række sager foretaget utilstrækkelig eller slet ingen arbejdsprøvning med sigte på arbejde på normale vilkår, og der var særligt problemer i behandlingen af sager, hvor personer tildeles fleksjob i hidtidig stilling (arbejdsfastholdelse).

Der var derfor behov for at sikre et bedre dokumentationsgrundlag i afgørelserne. Det skete ved at præcisere kravene til dokumentationsgrundlaget i beskæftigelsesindsatsloven. Der henvises til uddybende oplysninger herom i kapitel 3 om den formelle vurdering af sagerne om fleksjob i praksisundersøgelsen.

Samtidig blev der ved lovændringen givet kommunerne et øget økonomisk incitament til at tilvejebringe et tilstrækkeligt grundlag for at træffe afgørelsen. Hvis kommunerne ikke tilvejebringer det krævede grundlag for afgørelsen i en sag eller ikke opfylder sin pligt til at foretage revurdering af en sag om fleksjob, får kommunen ikke refusion fra staten i en periode på 3 år, når den udbetaler løntilskud til arbejdsgiveren eller ledighedsydelse til den ledige, der venter på fleksjob.

De nye regler skal følges op af to praksisundersøgelser, således at den første undersøgelse omfatter tiden frem til 2008, og den sidste undersøgelse omfatter de følgende to år indtil 2010.

Reglerne om bevilling af fleksjob findes i §§ 69 – 75 i lov om aktiv beskæftigelsesindsats. Der henvises til *bilag 6*.

2.2 Afgørelsernes overensstemmelse med lovgivning og praksis

Ved den aktuelle undersøgelse har Ankestyrelsen vurderet, at afgørelsen om bevilling af fleksjob ville blive ændret eller hjemvist, hvis afgørelsen materielt set ikke var i overensstemmelse med lovgivning og Ankestyrelsens praksis.

Ankestyrelsen har tilsvarende vurderet, at afgørelsen ville blive ændret eller hjemvist, hvis oplysningsgrundlaget for afgørelsen var så utilstrækkeligt, at afgørelsen ville blive anset for ugyldig, hvis sagen var behandlet i Ankestyrelsen.

Ankestyrelsen vurderer, at 57 pct. af afgørelserne om bevilling af fleksjob, svarende til 53 sager, er i overensstemmelse med lovgivningen og Ankestyrelsens praksis, *jf. tabel 2.1*.

Tabel 2.1 Overensstemmelse med lovgivning og praksis

	Antal	Pct.
Afgørelsen er samlet set rigtig	53	57
Afgørelsen ville blive ændret eller sagen hjemvist, hvis det var en klagesag	40	43
I alt	93	100

Herunder gælder også for de 57 pct., at sagerne er i overensstemmelse med regler og praksis om visitation til fleksjob og ikke til ordinært job. Den aktuelle undersøgelse viser, at der stadig er en stor del af afgørelserne, hvor der er bevilget fleksjob, uden at der er tilstrækkelig dokumentation for grundlaget for, at borgeren har fået fleksjob og ikke kunne anvise arbejde på normale vilkår.

Ankestyrelsen vurderer desuden, at 43 pct. af afgørelserne om bevilling af fleksjob, svarende til 40 sager, ikke er i overensstemmelse med lovgivningen og Ankestyrelsens praksis. Se i øvrigt *bilag 2* for kommunefordelte resultater.

Resultatet er stort set sammenfaldende med resultatet fra praksisundersøgelsen i 2006, hvor afgørelserne i 54 pct. af sagerne (52 sager) samlet set var i overensstemmelse med lovgivningen og Ankestyrelsens praksis, mens det ikke var tilfældet i 46 pct. (44 sager).

Undersøgelsen viser således ikke, at der er sket nogen ændring af praksis i forhold til praksisundersøgelsen i 2006.

Ankestyrelsen anbefaler fortsat, at kommunerne i højere grad skal sikre, at følgende betingelser er opfyldt:

- At det er dokumenteret, at arbejdsevnen er væsentlig og varig nedsat
- At det er dokumenteret, at arbejdsevnen ikke kan forbedres. Det gælder også i tilfælde, hvor arbejdstageren kan bevare det hidtidige arbejde, hvis der bliver ydet løntilskud
- At der allerede ved udarbejdelse af ressourceprofilen er fokus på mulighederne for udvikling af borgerens ressourcer, og at det i samarbejde med borgeren bliver overvejet, hvilke andre muligheder, der er for at få arbejde på normale vilkår
- At sagerne bliver bedst muligt oplyst, se nedenfor under den formelle vurdering.

2.3 Kravet om væsentlig og varig begrænsning af arbejdsevnen

Det er en betingelse for bevilling af fleksjob, at borgeren har en varig og væsentlig begrænsning af arbejdsevnen, jf. § 69 og § 71 samt § 75 i lov om en aktiv beskæftigelsesindsats. Reglerne findes i *bilag 5*.

Ankestyrelsen har vurderet, at der i 60 pct. af sagerne i høj grad eller i nogen grad er dokumentation for, at arbejdsevnen er varigt og væsentligt nedsat, jf. *tabel 2.2*.

Tabel 2.2 Dokumentation for væsentlig og varig begrænsning i arbejdsevnen

	Antal	Pct.
Dokumenteret i høj grad	37	40
Dokumenteret i nogen grad	19	20
Dokumenteret i ringe grad	31	33
Ikke dokumenteret	6	6
I alt	93	100

Note: Pct. summer ikke til 100 på grund af afrunding.

I 40 pct. af sagerne er det i ringe grad eller slet ikke dokumenteret, at arbejdsevnen er varigt og væsentligt nedsat.

I lov om en aktiv beskæftigelsesindsats er det udtrykkeligt nævnt, at arbejdsevnen skal være varigt nedsat. Kommunen yder tilskud med halvdelen eller to tredjedele af lønnen, afhængig af graden af den nedsatte arbejdsevne.

Vurderingen af arbejdsevnen forudsætter, at der ikke kun er opmærksomhed på borgerens begrænsninger og muligheder for at afhjælpe dem. Der skal samtidig være fokus på borgerens ressourcer og muligheden for at udvikle dem.

Til belysning af praksis henvises navnlig til følgende principafgørelser: A-9-99, N-11-06 og N-14-06, se *bilag 6*.

Undersøgelsen viser, at kommunerne i nogle sager kan yde en større indsats for at fokusere mere på borgerens ressourcer og udvikle dem.

I nogle sager er der ved vurderingen af funktionsniveauet lagt for meget vægt på oplysningerne om begrænsninger, uden at der er den nødvendige dokumentation. Navnlig ved smertetilstande uden objektive grundlag skal der være detaljerede oplysninger om hvordan, hvornår og hvor hyppigt smerterne opstår, og hvilke begrænsninger smerterne medfører i den daglige livsførelse.

Oplysningerne sammenholdes med samtlige oplysninger fra praktikstedet og borgerens egne oplysninger om fritidsinteresser, sociale forhold m.v.

I andre sager har kommunerne ikke været tilstrækkeligt opmærksomme på, at det ikke er nok, at lidelsen her og nu medfører en væsentlig nedsættelse af arbejdsevnen, men at det tillige er en betingelse, at arbejdsevnen er varigt nedsat.

Den aktuelle undersøgelse giver grundlag for at opretholde de samme anbefalinger som ved praksisundersøgelsen i 2006.

Kommunerne skal fortsat være opmærksomme på, at arbejdsevnen ikke uden videre er varig og væsentlig nedsat i følgende tilfælde:

- Når der ikke er dokumentation for en væsentlig funktionsnedsættelse
- Når borgeren har ressourcer til omfattende fritidsinteresser m.v.
- Når problemerne skyldes midlertidige forhold, for eksempel pasning af syge børn, etc.
- Når problemerne har sammenhæng med tilrettelæggelsen af pasning af børn og hjem
- Når problemerne er konkrete og navnlig vedrører et bestemt erhverv

Ved vurdering af, om arbejdsevnen er væsentlig og varig nedsat, skal kommunerne således også anvende oplysninger fra praktikstederne, forholdene i hjemmet, fritidsinteresser m.v.

Eksempler, hvor Ankestyrelsen er enig – væsentlig og varig nedsættelse

Forværring af progredierende lidelse

Sag 008 En 28-årig kvinde med progredierende sclerose havde siden 2000 modtaget invaliditetsydelse, der forudsætter, at arbejdsevnen er nedsat med to tredjedele. Hendes tilstand var i de senere år forværret, således at hun ikke kunne klare arbejde på normale vilkår.

Sagen er et godt eksempel på, at borgeren kan forblive på arbejdsmarkedet på trods af den væsentlige arbejdsevnenedsættelse.

Borger med betydelige kognitive og psykiske vanskeligheder

Sag 116 Fleksjob er bevilliget en 42-årig social- og sundhedsassistent med kognitive og psykiske problemer, depression og lavt selvværd. Den psykologiske undersøgelse påviste betydelige vanskeligheder med omstillingsevne og indlæringsevne. Hun havde gået i specialklasse det meste af sin skolegang, og havde svært ved at læse, skrive og regne. Kvinden havde derudover fortsat problemer med koncentration og hukommelse, og blev hurtigt mentalt træt. Testresultaterne pegede i retning af, at hun bedst ville kunne magte enkle praktiske og rutineprægede arbejdsopgaver, hvor der blev stillet krav til omhyggelighed og opmærksomhed på detaljer.

Ankestyrelsen vurderer, at der er tilstrækkeligt grundlag for at tilkende fleksjob, som muliggør, at borgeren bliver fastholdt på arbejdsmarkedet trods betydelige mentale vanskeligheder.

Erhvervsskifte muliggjorde fastholdelse på arbejdsmarkedet

Sag 134 En kontoruddannet kvinde på 52 år med ustabil personlighedsstruktur og borderline personlighedsforstyrrelse havde ifølge speciallægeerklæring nedsat arbejdsevne grænsende til det ubetydelige i ethvert erhverv. Kvinden blev ansat 26 timer om ugen i jobtræning i hjemmeplejen, navnlig med vaskeriopgaver. Hun fortsatte samme sted i fleksjob.

Ankestyrelsen vurderer, at kommunen med rette har anvendt hendes ressourcer inden for et andet område end hendes hidtidige kontorerhverv, hvor hendes helbredsmæssige begrænsninger har haft særlig betydning.

Eksempler, hvor Ankestyrelsen er uenig – væsentlig og varig nedsat arbejdsevne

Ressourcer ved fritidsinteresser ikke inddraget

Sag 085 Fleksjob tildeles en 58-årig murerarbejdsmand med følger efter kompliceret underbenbrud i form af ødelagt nerve i storetå. Manden havde været arbejdsprøvet i SFO, hvor han havde arbejdet 15-16 timer ugentligt. Om hans fritidsinteresser var der oplyst, at han cyklede, trænede, svømmede 5 gange ugentligt og gik til gymnastik. Han beskæftigede sig desuden med foreningsarbejde, og var med i en kajakklubbestyrelse.

Ankestyrelsen vurderer, at sagen er velbelyst. Kommunen har imidlertid ikke forholdt sig aktiv og kritisk til de ressourcer, der er beskrevet i forbindelse med hans fritidsinteresser, og hvordan disse påvirker arbejdsprøvningen. Kommunen har således ikke fokuseret tilstrækkeligt på udviklingsmulighederne og hermed muligheden for at blive selvforsørgende.

Ung person – mulighed for bedring

Sag 087 En 21-årig ufaglært mand var udsat for færdselsuheld i 2005. Mandens private læge forventede, at han med tiden kunne opnå fuld førlighed. Lægen vurderede dog, at det ville være uhensigtsmæssigt at placere ham i tungt arbejde på grund af tidligere brud i ryggen. En neurologisk speciallæge vurderede, at der ved ulykken havde været en moderat påvirkning af hjernen, som havde medført let nedsat opmærksomhed, nedsat koncentration og mentalt tempo. Desuden var der lettere nedsat evne til sproglig abstraktion og nedsat initiativ.

Ankestyrelsen vurderer, at der ikke foreligger den nødvendige dokumentation for varig nedsættelse af arbejdsevnen. Der er beskrevet mulighed for bedring, og muligheden for

iværksættelse af revalidering med henblik på at opnå beskæftigelse på normale vilkår er ikke overvejet.

Ressourcer ved pasning af børn og hjem

Sag 156 En 31-årig forsikringsmedarbejder havde betydelige lænderygsmærter, depression og astma. Kvinden var arbejdsprøvet i 19 uger, hvor hun nåede op på 20-25 timer om ugen, men oplevede kraftige rygsmærter. Hun klarede alle huslige opgaver samt alt omkring 3 børn mellem 2 og 12 år. Hendes mand havde ikke kunnet bidrage, da han havde haft travlt på sit arbejde. Det havde været en stor fordel for kvinden, at praktikstedet lå så tæt på hjemmet, så hun ikke skulle bruge energi på transport i forhold til sig selv og til at bringe og hente børn i institution.

Om arbejdsidentitet havde kvinden oplyst, at hun måtte erkende, at hun ikke kunne bruge flere timer om dagen, for så fungerede hun ikke resten af dagen og måske ikke i flere dage. Derfor kunne hun kun forestille sig et fleksjob i ca. 15 timer om ugen, gerne med håndarbejde, hvis dette kunne lade sig gøre, da det ville glæde både hende og hendes familie meget.

Ankestyrelsen vurderer, at oplysningerne om hendes funktioner i hjemmet tyder på, at arbejdsevnen ikke er væsentlig og varig reduceret. Kommunen bør være mere opmærksom på, at hendes deltagelse i arbejdsprøvningen var influeret af hjemlige forhold, der ikke havde med helbredet at gøre.

I forbindelse med denne type sager henviser Ankestyrelsen desuden til Arbejdsevnetmetoden, hvori sociale netværk fremhæves som et element, der bør inddrages i vurdering af borgerens arbejdsevne. Ved stillingtagen til borgerens sociale netværk, handler det bl.a. om at vurdere den praktiske støtte;

”dvs. familiens og det sociale netværks holdninger til en eventuel nødvendig rolleændring. Er der nogen til at påtage sig nogle af de opgaver, f.eks. i hjemmet, som borgeren hidtil har udført, og er borgeren indforstået med, at nogle af disse opgaver i givet fald må droppes eller overtages af andre. Formålet med at arbejde med elementet er at undersøge, hvilke muligheder borgeren har for at få støtte i sit netværk, og i hvilket omfang der er aktuelle begivenheder, som har betydning for borgerens nuværende og fremtidige arbejdsevne” (Arbejdsevnetmetoden).

Problemer i hjemmet

Sag 158 En 31-årig ufaglært kvinde var udsat for to trafikuheld i 2006. Hun blev bevilget fleksjob i februar 2008. Hun havde følger efter forstuvning af halshvirvelsøjlen med hovedpine, synsforstyrrelse og kvalme, samt nakkesmerter med udstråling til venstre arm og hånd m.m. Scanning af hjernen og halshvirvelsøjlen viste normale forhold.

Under arbejdsprøvning i 10 uger var der en betydelig forekomst af sygefravær. Personalet gav udtryk for, at kvinden i praktikperioden havde haft problemer med et af sine fire børn. Personalet syntes, at problemerne i hjemmet havde fyldt meget, og belastede hende i det daglige, hvorfor de opfordrede hende til at blive bedre til at adskille arbejds- og familieliv. Kvinden oplevede selv, at hendes hukommelse svigtede med mellemrum, og at hun dagligt måtte skrive tingene ned. En arbejdstid på 20 timer var ifølge hende selv for belastende, og hun kunne ikke få eftermiddage og aftner til at hænge sammen i forhold til familien.

Ankestyrelsen vurderer, at betingelsen om varig nedsættelse af arbejdsevnen ikke er tilstrækkeligt dokumenteret. I den forbindelse er der lagt vægt på, at der kun er gået 2 år fra uheldene. Kommunen har ikke i dialog med borgeren forholdt sig nærmere til oplysningen fra praktikstedet om, at hun har vanskeligt ved at adskille arbejds- og familieliv, samt forholdt sig til de forskellige oplevelser af praktikopholdet. Kommunen har ikke i dialog med kvinden afklaret, om hun er indforstået med, at nogle af opgaverne i hjemmet må overtages af andre eller opgives.

Sagen illustrerer, at kommunen skal gøre bedre brug af oplysningerne, der fremkommer under praktikopholdet i dialog med borgeren til brug for belysning af udviklingsmulighederne.

2.4 Kravet om arbejdsprøvning og andre foranstaltninger

Krav om arbejdsprøvning og andre foranstaltninger fremgår af § 70 i lov om en aktiv beskæftigelsesindsats.

Arbejdsprøvningen har til formål at belyse borgerens arbejdsevne og mulighed for at forbedre sin arbejdsevne i hver enkelt situation med henblik på, at borgeren kan blive selvforsørgende eller i hvert fald kan klare sig bedst muligt.

Ankestyrelsen har i 72 pct. af sagerne vurderet, at der i høj grad eller i nogen grad er dokumentation for, at arbejdsprøvning og andre foranstaltninger har været afprøvet for at bringe eller fastholde borgeren i ordinær beskæftigelse, inden kommunen har visiteret til fleksjob, jf. tabel 2.3.

Tabel 2.3 Dokumentation for afprøvning af tilbud eller andre foranstaltninger

	Antal	Pct.
Dokumenteret i høj grad	32	34
Dokumenteret i nogen grad	35	38
Dokumenteret i ringe grad	21	23
Ikke foretaget arbejdsprøvning	5	5
I alt	93	100

I 23 pct. af sagerne er der dokumentation for arbejdsprøvning i ringe grad og i fem sager svarende til 5 pct. er der ikke foretaget arbejdsprøvning. I en enkelt af disse sager har Ankestyrelsen dog vurderet, at sagen er omfattet af undtagelsesreglen om, at der ikke skal foretages arbejdsprøvning eller andre foranstaltninger, hvis det er åbenbart formålsløst.

Fleksjob kan først tilbydes, når alle relevante tilbud efter lov om en aktiv beskæftigelsesindsats samt andre foranstaltninger, har været afprøvet for at bringe eller fastholde den pågældende i ordinær beskæftigelse. Det gælder også eventuelle forsøg på omplacering på arbejdspladsen. Undtagelse herfra er tilfælde, hvor det er åbenbart formålsløst at gennemføre de nævnte foranstaltninger forud for visitationen, jf. § 70 i den nævnte lov.

Til belysning af praksis henvises navnlig til følgende principafgørelser: N-4-05, N-7-05, N-8-05, N-11-05, N-5-06, N-6-06, N-8-07 og N-9-07 samt til P-12-05 og P-18-05, se *bilag 7*.

Undersøgelsen viser, at der i nogle sager udelukkende er sket afprøvning med henblik på beskæftigelse i fleksjob inden for det hidtidige arbejdsområde, uden at det har været undersøgt, om borgeren kunne opnå beskæftigelse på normale vilkår uden for det hidtidige arbejdsområde. Det er klart i strid med reglerne.

I andre sager har arbejdsprøvningen været utilstrækkelig, fordi der ikke er taget individuelle hensyn.

Arbejdsprøvningsne er i nogle sager for kortvarige og med for stort fravær til, at det kan belyse borgerens arbejdsevne og muligheden for at forbedre den. Det må således indskræpes over for borgeren, at der er mødepligt og pligt til at medvirke i det omfang, det er nødvendigt som grundlag for en vurdering.

Kommunen skal ikke henvise til arbejdsprøvninger, som kommunen på forhånd kan forvente må mislykkes. Standardiserede arbejdsprøvninger må ofte enten tilpasses til den enkelte eller helt fravælges.

Eksemplerne nedenfor illustrerer, at det er muligt for kommunerne at tilrettelægge en individuel arbejdsprøvning, som er skræddersyet til den enkelte borger. Et konstruktivt samarbejde og dialog mellem borgeren og kommunen, fjerner fokus fra begrænsninger og overfører opmærksomheden til ressourcer og mulighederne for udvikling. Hensigtsmæssig arbejdsprøvning kan give et reelt billede af borgerens funktionsevne med det resultat, at de resterende ressourcer bliver udnyttet optimalt.

Sagerne, hvor det er vurderet, at arbejdsprøvningen har været mangelfuld, illustrerer således, at kommunen er i besiddelse af relevante oplysninger, men ikke anvender dem aktivt.

Kommunens sagsbehandlere skal anvende oplysningerne i den videre dialog med borgeren med henblik på at iværksætte den mest hensigtsmæssige arbejdsprøvning. Sagsbehandlerne skal være klar over, at arbejdsprøvningen giver et billede af borgerens arbejdsevne og derfor må den være individuelt tilpasset.

Undtaget herfra er tilfælde, hvor det er åbenbart formålsløst at gennemføre de nævnte foranstaltninger. I visse særlige tilfælde er der således mulighed for at bevilge fleksjob uden, at de relevante muligheder for at forbedre arbejdsevnen har været afprøvet i praksis. Det vil bl.a. være i situationer, hvor det ud fra den faglige viden om betydelig nedsættelse af funktionsevne og de helbredsmæssige prognoser er helt åbenbart, at arbejdsevnen er varig nedsat og ikke kan forbedres væsentligt.

Ankestyrelsen anbefaler på baggrund af resultaterne, at kvaliteten af arbejdsprøvning forbedres, navnlig med følgende:

- Arbejdsprøvningen skal primært tage sigte på beskæftigelse på normale vilkår (ikke på bevilling af fleksjob)
- Arbejdsprøvningen skal tilrettelægges under hensyn til individuelle forhold (ikke begrænses til standardiseret afprøvning)
- Ved arbejdsprøvningen skal der være fokus på belysning af ressourcer
- Varighed og fremmøde ved arbejdsprøvningen skal være så væsentlig, at det kan danne grundlag for en vurdering af arbejdsevnen

Eksempel hvor Ankestyrelsen er enig – tilstrækkelig arbejdsprøvning

Arbejdsprøvning inden for det hidtidige erhverv

Sag 010 En lærer på 36 år havde haft hjerneblødning med efterfølgende hjertestop. Han var præget af mental udtrætning, nedsat initiativ, overblik og hukommelse, samt reduceret tempo og nedsat balance og dobbeltsyn. Efter et års genoptræning og behandling startede han i virksomhedspraktik på skolen i forskellige funktioner. Det blev konstateret, at hans begrænsninger ville gøre sig gældende i alle fag, og at der derfor ikke var grundlag for at afprøve andre foranstaltninger.

Ankestyrelsen vurderer, at der i den konkrete situation, hvor arbejdsprøvningen er foretaget på hidtidige arbejdsplads, men i andre funktioner, foreligger tilstrækkelig dokumentation for, at arbejdsevnen er væsentlig nedsat.

Erhvervsskifte

Sag 018 En kontorassistent og bogholder på 57 år havde udviklet følsomhedsreaktion over for mange kemiske stoffer, og kunne derfor ikke arbejde indendørs. Kommunen iværksatte praktik som kirkegårdsgartner, hvor hun trivedes, men dog fik smerter i håndled, arme og ryg. Kvinden kunne derfor ikke arbejde på normale vilkår, men i fleksjob.

Sagen er et godt eksempel på, at kommunen har taget det nødvendige hensyn til borgerens begrænsninger og anvendt hendes øvrige ressourcer optimalt.

Hensyn til borgerens interesser

Sag 097 En 29-årig automekaniker var i 2003 opereret for en stor diskusprolaps uden positiv effekt. Han var fortsat svært smertepåvirket efter flere år, og der var ikke mulighed for behandling. Han blev arbejdsprøvet i administrationen hos en autoophugger.

Ankestyrelsen er enig med kommunen i, at borgerens arbejdsevne er væsentligt nedsat på grund af smerter, og at det er hensigtsmæssigt, at hans interesse for biler fortsat udnyttes.

Hensyn til begrænsninger

Sag 116 En 42-årig social- og sundhedsassistent havde kognitive og psykiske problemer, depression og lavt selvværd. Der var påvist betydelige vanskeligheder med omstillingsevne og indlæringsevne. Kvinden havde gået i specialklasse det meste af sin skolegang, og havde svært ved at læse, skrive og regne. Hun havde desuden problemer med koncentration, hukommelse og blev hurtigt mentalt træt. Testresultaterne pegede i retning af, at hun bedst ville kunne magte enkle praktiske og rutineprægede opgaver, hvor der blev stillet krav til omhyggelighed og opmærksomhed på detaljer. Hun blev arbejdsprøvet i rengøringsarbejde med forskellige timetal og opgaver.

Ankestyrelsen vurderer, at kommunen har taget udgangspunkt i oplysningerne om hendes helbredsmæssige forhold samt til hendes ressourcer og ønsker. Den anviste arbejdsprøvning må anses for at give et reelt billede af hendes arbejdsevne.

Eksempler, hvor Ankestyrelsen er uenig – ingen eller mangelfuld arbejdsprøvning

Funktionsevnen er ikke belyst

Sag 095 En køkkenassistent på 36 år havde rygsmerter, som blev behandlet med håndkøbsmedicin efter behov. Hun var desuden tilrådet specifikke øvelses- og træningstiltag og rådgivet om motion. Det fremgik i øvrigt, at hun havde tvillinger på 5 år, og at hendes interesser var sport, herunder cykling og svømning. Kvinden blev kun arbejdsprøvet i en måned og derefter ansat i fleksjob på arbejdsprøvningsstedet.

Ankestyrelsen vurderer, at funktionsevnen ikke er tilstrækkeligt detaljeret belyst i den foreliggende ressourceprofil. Der mangler navnlig afklaring af, hvordan rygsmerterne påvirker hendes daglige funktioner, herunder hvordan hun klarer pasning af børnene og sportsudøvelse. Der mangler desuden en langt mere fyldestgørende arbejdsprøvning til

belysning af mulighederne for at forbedre arbejdsevnen med henblik på arbejde på normale vilkår.

Afprøvning af allerede kendte begrænsninger

Sag 165 En kvindelig 33-årig pædagog var udsat for et piskesmældstraume i 2006. Kvinden oplyste selv, at hun ikke kunne klare for meget larm og lys. Hun havde konstant ondt i nakken, smerter ned i venstre arm og skuldrene samt hovedpine. Kvinden blev først arbejdsprøvet som pædagog, hvor hun arbejdede 10 timer den første uge, 6 timer den næste uge, og blev efterfølgende sygemeldt. Senere blev hun arbejdsprøvet som dagplejepædagog, hvor hun arbejdede 14 timer over 4 dage.

Ankestyrelsen vurderer, at afprøvningen i en børnehave ikke giver et klart billede af hendes arbejdsevne. Kommunen har ikke taget hensyn til de allerede dokumenterede begrænsninger ved tilrettelæggelsen af arbejdsprøvningen.

Uhensigtsmæssig arbejdsprøvning

Sag 016 En 48-årig social- og sundhedsassistent led af spise- og personlighedsforstyrrelse af blandet type, samt krisereaktion. Kommunen havde noteret i sagen, at arbejdsprøvningen inden for plejesektor krævede psykisk overskud, og at kvinden ikke havde det. Kvinden ønskede at arbejde med mennesker, som hun ikke skulle yde omsorg for, og som ikke var fysisk krævende. Ifølge lægen fremstod hun som en person, som trivedes med personkontakt og var rigtig god til dette, men hun magtede ikke denne kontakt. Således var det vigtigt ved en eventuel fornyet arbejdsprøvning, at hun blev fastholdt i et arbejdsområde, hvor hun for en stor del kunne være sig selv, og ikke behøvede at have sin facade på.

Hun blev arbejdsprøvet i motionscenter og inden for plejehjemmet. Hun blev herefter bevilget fleksjob som ledsager i ledsagerordning med psykisk syge og handicappede personer.

Ankestyrelsen finder, at kommunen ved arbejdsprøvningen i højere grad bør tage hensyn til oplysningerne om hendes psykiske begrænsninger i stedet for at fokusere på hendes ønsker, som hun ifølge lægen ikke magtede. Der kunne eksempelvis være sket afprøvning som parkeringsvagt eller på gartneri.

Manglende hensyn til begrænsningerne ved tilrettelæggelse af arbejdsprøvningen

Sag 053 En 53-årig social- og sundhedshjælper havde lændesmerter og scoliose (skævhed i ryggen) m.m. Hun var arbejdsprøvet i køkken og i systue.

Ankestyrelsen vurderer, at det ikke giver et retvisende billede af kvindens arbejdsevne at arbejdsprøve hende inden for opgaver, hvor hun udsættes for statisk belastning af ryggen. Ankestyrelsen vurderer, at hun bør arbejdsprøves inden for områder, hvor der er mulighed for skiftende arbejdsstillinger, for eksempel i SFO, som hun selv ønskede.

Uhensigtsmæssig arbejdsprøvning i forhold til lidelsen

Sag 076 En 46-årig ufaglært kvinde, der kom til Danmark i 1995, havde gener i det ene knæ samt astma og diabetes 2. Kvinden havde arbejdet som stuepige på et hotel i 3 år, og havde gode sproglige egenskaber. Hun blev arbejdsprøvet i et køkken.

Ankestyrelsen vurderer, at det vil være mere hensigtsmæssigt at afprøve hende inden for lettere stillesiddende montagearbejde, som kommunen også har været inde på, men som hun ikke har været afprøvet i.

Eksemplet nedenfor illustrerer, at der er tilfælde, hvor det på forhånd må anses for åbenbart formålsløst at arbejdsprøve borgeren. Der er tale om en undtagelsesbestemmelse.

Betydelige følger af lidelsen

Sag 144 Sagen omhandler en kontoruddannet kvinde på 55 år, der led af diabetes, var diagnosticeret sent og således ubehandlet i ca. 20 år. Der var nervebetændelse i arme og ben med føleforstyrrelser, smerter, besvær med finmotorik og usikker gang med faldtendens samt synspåvirkning. Hertil hypertension, hukommelses- og koncentrationsbesvær samt udtalt træthed og tristhed.

Forudsat, at der var taget de nødvendige hensyn, kunne kvinden endnu magte sine arbejdsopgaver, fordi de var indarbejdede. Hun var optimalt behandlet.

Ankestyrelsen er enig med kommunen i, at det var åbenbart formålsløst at foretage arbejdsprøvning. I denne vurdering har Ankestyrelsen lagt vægt på oplysningerne om de væsentlige følger efter den ubehandlede lidelse.

Eksempler, hvor Ankestyrelsen er uenig i, at arbejdsprøvning er åbenbart formålsløs

Mulighed for afprøvning inden for andet erhverv

Sag 037 En kvinde på 59 år var uddannet inden for handel, men arbejdede i en børneinstitution. Hun havde problemer med højre skulder og med ryggen samt en velbehandlet depression. Der blev ikke foretaget arbejdsprøvning forud for bevilget fleksjob.

Ankestyrelsen vurderer, at det ikke er afklaret, om kvinden bedre kan klare mindre ryg- og skulderbelastende arbejde end arbejdet med små børn. Ankestyrelsen har lagt vægt på, at lidelsen ikke er til hinder for, at kvindens arbejdsevne kan anvendes inden for et andet arbejdsområde.

2.5 Fleksjob eller førtidspension

Pension er betinget af, at arbejdsevnen er varigt nedsat, og at nedsættelsen er af et sådant omfang, at pågældende ikke vil blive i stand til at være selvforsørgende ved indtægtsgivende arbejde, uanset mulighed for støtte efter den sociale eller anden lovgivning, herunder beskæftigelse i fleksjob. Som eksempel fra Ankestyrelsens praksis henvises til Principafgørelse P-18-05.

Ankestyrelsen har vurderet, at det i alle sager har været korrekt, at ansøgeren ikke skulle have førtidspension i stedet for fleksjob på tidspunktet for bevillingen.

Heller ikke i undersøgelsen fra 2006 var der eksempler på, at Ankestyrelsen ville have tilkendt førtidspension.

I nogle af sagerne er borgerens tilstand efterfølgende yderligere forværret, og derfor er der i flere sager påbegyndt overvejelser om bevilling af førtidspension på tidspunktet for indsendelsen af sagen til Ankestyrelsen.

3 Bevilling af fleksjob – formel vurdering

Kapitlet indeholder Ankestyrelsens formelle vurdering af kommunernes afgørelser om bevilling af fleksjob.

Udover regelgrundlaget gennemgår kapitlet henholdsvis kravet om sagernes oplysning og dokumentation samt kravet om grundlaget for afgørelsen og arbejdsevne-metoden og kravet om ressourceprofil. Ankestyrelsens vurdering af afgørelsernes dokumentation for udvikling af ressourcer i forhold til arbejdsmarkedet samt generel begrundelse og skriftlighed behandles sidst i kapitlet.

Hovedresultaterne i forhold til kommunernes anvendelse af de formelle regler kan opsummeres således:

I 66 pct. af sagerne er afgørelserne oplyst og dokumenteret i tilstrækkeligt omfang.

Der foreligger desuden redegørelser som grundlag for afgørelserne i 91 pct. af sagerne.

I 98 pct. af sagerne er der udarbejdet en ressourceprofil.

I 74 pct. af sagerne er der i tilstrækkeligt omfang fokus på udvikling af borgerens ressourcer i forhold til arbejdsmarkedet.

3.1 Regelgrundlaget

Ved den formelle vurdering af sagerne har Ankestyrelsen lagt vægt på de generelle regler om sagernes oplysning og dokumentation i sagerne samt de særlige regler i beskæftigelsesindsatsloven om kravet til grundlaget for afgørelsen og anvendelsen af arbejdsevne-metoden.

I retssikkerhedslovens § 10 er fastsat, at myndigheden har ansvaret for, at sagerne er oplyst i tilstrækkeligt omfang til, at der kan træffes afgørelse.

Reglen bygger på officialprincippet, som er en forvaltningsretlig grundsætning, der har været gældende i mange år. Det indebærer, at kommunen skal oplyse sagen og påse, om der er indhentet de nødvendige oplysninger. Officialprincippet indebærer også, at det er myndig-hedens ansvar at afklare bevismæssige uklarheder.

Ifølge en almindelig ulovbestemt retsgrundsætning skal der foreligge dokumentation i sagerne for alle væsentlige forhold og ekspeditioner. Forvaltningen, herunder for eksempel en ny sagsbehandler ved sagsbehandlerskift, skal have mulighed for at få et overblik over sagen.

Desuden gælder der et krav om, at grundlaget for tildeling af ydelsen eller tilskuddet, skal fremgå af hver enkelt sag, jf. bekendtgørelse nr. 1498 af 12. december 2007 om statsrefusion og tilskud, samt regnskabsaflæggelse og revision på Velfærdsministeriets, Beskæftigelsesministeriets, Ministeriet for Flygtninge, Indvandrere og Integrations ressortområder, § 31.

Endelig henvises til retssikkerhedslovens § 76, stk. 2, 2. pkt. og § 78, stk. 2, 2. pkt. Efter disse bestemmelser skal Ankestyrelsen respektive de sociale nævn følge kommunernes praksis. En forudsætning for dette er, at kommunerne kan dokumentere, hvilken afgørelse man har truffet i sagen og med hvilken hjemmel.

For at sikre et bedre dokumentationsgrundlag i afgørelserne om fleksjob blev der pr. 1. juli 2006 indført en regel, der præciserede kravene til dokumentationsgrundlaget i beskæftigelsesindsatsloven.

Ved lovændring nr. 565 af 9. juni 2006 blev der indsat følgende regel:

§ 70 a. Grundlaget for en afgørelse om fleksjob skal bestå af:

- 1) en redegørelse for, at relevante tilbud efter denne lov samt andre foranstaltninger har været afprøvet for at bringe eller fastholde den pågældende i ordinær beskæftigelse
- 2) en redegørelse for den pågældendes ressourcer samt muligheden for at anvende og udvikle dem, som udarbejdes i samarbejde med den pågældende og indeholder dennes egen opfattelse af forholdene
- 3) en redegørelse for, hvorfor den pågældendes arbejdsevne anses for varigt begrænset, og
- 4) en redegørelse for, hvorfor arbejdsevnen ikke kan anvendes til at opnå eller fastholde beskæftigelse på normale vilkår

Stk. 2. Kommunen anvender reglerne om krav til undersøgelse af arbejdsevne samt sagsbehandling i forbindelse med påbegyndelse og behandling af sager om fleksjob, som er fastsat i medfør af § 4 a, stk. 3.

Ifølge § 4 a, stk. 3 fastsætter Beskæftigelsesministeren regler om krav til undersøgelse af arbejdsevnen samt om sagsbehandling og fremgangsmåde i forbindelse med påbegyndelse og behandling af sager om fleksjob. Disse regler blev indsat ved lov nr. 523 af 24. juni 2005 med ikrafttræden 1. januar 2007.

Arbejdsevnetoden, som reglen sigter til, blev dog også anvendt forud for lovændringen. Pligten til at anvende arbejdsevnetoden fremgik af de tidligere regler udelukkende af bekendtgørelsen om beskrivelse, udvikling og vurdering af arbejdsevne, § 11, stk. 2, hvorefter bekendtgørelsen skal bruges, når kommunen behandler sager om revalidering og fleksjob.

Det bemærkes, at de ovennævnte sagsbehandlingsregler har karakter af garantiforskrifter. Reglerne har til formål at sikre, at afgørelsen får et materielt korrekt indhold. Det indebærer, at der gælder en formodning for, at afgørelsen er påvirket af sådanne mangler, hvis reglerne ikke er fulgt. Konsekvensen heraf er, at afgørelsen er ugyldig, medmindre det konkret kan afkræftes, at manglerne har påvirket afgørelsens resultat.

3.2 Kravet om sagernes oplysning og dokumentation

I 66 pct. af sagerne er der bevilget fleksjob på grundlag af fyldestgørende oplysninger, *jf. tabel 3.1*

Tabel 3.1 Oplysningsgrundlagets samlede tilstrækkelighed

	Antal	Pct.
Ingen oplysninger mangler	47	51
Enkelte mindre oplysninger mangler	14	15
Flere og/eller væsentlige oplysninger mangler	27	29
Afgørende oplysninger mangler	5	5
I alt	93	100

I 34 pct. har der manglet så væsentlige oplysninger, at Ankestyrelsen ville have ændret eller hjemvist sagen. For kommunefordelte resultater se i øvrigt *bilag 2*.

Når der er tale om en sag om fleksjob, skal kommunen foretage en samlet vurdering af borgerens situation og behov på længere sigt.

Kommunen skal derfor identificere de problemer, der skal undersøges og sørge for at tilvejebringe de nødvendige oplysninger, der kan belyse, om der er ret til ydelser.

Kommunen skal gennemgå de modtagne oplysninger, og samtidig skal kommunen vurdere, om oplysningerne er af tilstrækkeligt høj kvalitet, eller om de giver anledning til yderligere undersøgelser.

Hvis der forekommer alt for generelle eller modstridende oplysninger, må kommunen forsøge at få yderligere oplysninger.

Er der tvivl om holdbarheden af et væsentligt faktum, hører det med til oplysning af sagen, at kommunen skal forsøge at få denne tvivl afklaret, således at det ved en sædvanlig bevismæssig vurdering kan afgøres, om den pågældende oplysning kan lægges til grund ved afgørelsen, for eksempel ved partshøring af borgeren.

Hvor mange oplysninger, der skal til for, at sagen kan anses for tilstrækkeligt oplyst, beror på et skøn. Vurderingen skal dog kunne forklares over for borgeren og omverdenen. Det er vigtigt at huske, at bevisbyrden, som udgangspunkt er hos kommunen, og at byrden kan løftes ved, at kommunen tilvejebringer oplysninger, der sandsynliggør, at betingelserne for at træffe afgørelse er til stede.

Kommunen skal ikke alene indhente de nødvendige oplysninger, men også anvende dem konstruktivt.

Det kan ikke udelukkes, at kommunerne i visse tilfælde kan have haft kendskab til oplysninger, som ikke fremgår af de medsendte akter. Kommunerne kan have gjort det rigtige, selv om det ikke fremgår af sagen.

Imidlertid skal oplysningerne, som kommunen har anvendt ved afgørelsen, foreligge i sagen. Kommunen er derfor forpligtet til at indhente oplysninger, som dokumenterer, at arbejds-
evnen er væsentligt og varigt nedsat. Disse oplysninger skal fremgå af sagen af hensyn til
kontinuitet i sagsbehandlingen, for eksempel ved sagsbehandlerskift, ved ansøgning om nyt

fleksjob, ved aktindsigt osv. Desuden skal klageinstanser have mulighed for at foretage vurdering af rigtigheden af afgørelsen og føre kontrol.

På baggrund af undersøgelsens resultater anbefaler Ankestyrelsen, at kommunerne i højere grad skal have fokus på oplysningsgrundlaget, herunder:

- Øget opmærksomhed på, at sagerne generelt skal være tilstrækkeligt oplyst
- Øget opmærksomhed på, at mulighederne for behandling skal være velbelyste og ajourførte
- Særlig opmærksomhed på de situationer, hvor der efter lægelig vurdering er mulighed for at afvente yderligere forbedring af borgerens helbred
- Ikke alene at indhente de nødvendige oplysninger, men også at anvende dem konstruktivt

Ankestyrelsen understreger, at det øgede fokus på dokumentationsgrundlaget blandt andet er forbundet med et generelt hensyn til borgeren, herunder:

- At sikre, at borgeren får den rigtige ydelse
- At sikre kontinuitet i sagsbehandlingen på kortere og længere sigt
- At klageinstanser og andre myndigheder har mulighed for at vurdere afgørelsens korrekthed

Eksempler, hvor Ankestyrelsen vurderer, at sagen er utilstrækkeligt oplyst

Kommunen afventede ikke resultatet af iværksat undersøgelse

Sag 107 En 47-årig kvindelig selvstændig frisør blev sygemeldt i 2006 på grund af piskesmæld. Kvinden udviklede efterfølgende en depression, som først blev behandlet i maj 2007. Hun skulle undersøges på sygehuset for nakkeproblemer, men resultatet forelå ikke.

Ankestyrelsen vurderer, at den iværksatte undersøgelse konkret har betydning for vurderingen af arbejdsevnen, og at kommunen derfor burde afvente undersøgelsens resultat i det konkrete tilfælde, inden der blev bevilget fleksjob.

Modstridende oplysninger

Sag 108 En 34-årig mandlig skibsværftsarbejder og deltidsbrandmand havde følger efter en hjernerystelse. Der var uenighed mellem neurologen og psykiateren om hans funktionsniveau. Neurologen mente, at der var diskrepans mellem hans egne oplysninger og undersøgelsen, og at tilstanden ville kunne bedres. Psykiateren var ikke enig heri.

Ankestyrelsen vurderer, at de modstridende oplysninger giver særlig anledning til at søge sagen nærmere belyst. Kommunen kan indhente supplerende oplysninger, navnlig ved yderligere samtale med ansøgeren om dennes funktionsniveau samt søge nærmere oplysninger fra praktikstedet. Desuden kan en neuropsykologisk speciallægeerklæring eventuelt nærmere belyse følgerne af det postcommotionelle syndrom. Endelig kan kommunen afvente, om der er nogen yderligere effekt af den iværksatte antidepressive behandling.

Ingen lægelige og sociale oplysninger siden 2004

Sag 147 En 52-årig kvinde var opereret for diskusprolaps i nakken med stivgørende operation, og havde problemer med stemmen. Der forelå ingen lægelige oplysninger i sagen efter 2004, ligesom arbejdsevnejournalen ikke var blevet ajourført efter 2004. Der forelå desuden ingen oplysninger om arbejdsprøvning.

Ankestyrelsen finder det kritisabelt, at der over en fireårig periode, fra 2004 og frem til bevillingen af fleksjob i 2008, mangler afgørende oplysninger om sagsforløbet, herunder om borgerens helbredstilstand, arbejdsevne og arbejdsprøvning.

3.3 Kravet om grundlaget for afgørelsen og arbejdsevnetoden

Som det fremgår af *punkt 3.2* ovenfor om regelgrundlaget er der ved lovændring pr. 1. juli 2006 indført en regel om kravet til dokumentationsgrundlaget i beskæftigelsesindsatsloven. Desuden er det udtrykkeligt fastslået i loven, at arbejdsevnetoden skal anvendes.

I loven om social pension har der siden 2003 været fastsat en tilsvarende særregel om krav til dokumentationsgrundlaget og anvendelsen af arbejdsevnetoden, jf. pensionslovens § 19, stk. 1 og stk. 2.

I vejledningen om førtidspension fra 1. januar 2003 er der redegjort for reglerne. Det fremgår blandt andet, at kravene til dokumentationsgrundlaget skal være styrende for sagsbehandlingen, og dokumentation skal fremgå af afgørelsen. Hensigten med kravene i § 19 er at opnå en større ensartethed i sagsbehandlingen, medinddragelse af borgeren, ligebehandling og et dokumenteret grundlag for den endelige afgørelse, se vejledningens punkt 18. Ifølge punkt 19 skal udformningen af dokumentationsgrundlaget ske efter de regler, der er fastsat i arbejds- evnebekendtgørelsen.

Ankestyrelsen har ved sin praksis efter pensionsloven og beskæftigelsesindsatsloven lagt afgørende vægt på, om arbejdsevneметоден var anvendt i overensstemmelse med reglerne og herunder, at der forelå en fyldestgørende ressourceprofil. Når det er tilfældet, er kravene til grundlaget for vurderingen anset for opfyldt som en integreret del af ressourceprofilen.

Det bemærkes, at Ankestyrelsen ikke har truffet afgørelser, der isoleret tager sigte på at belyse kravene til den redegørelse, der skal foreligge som grundlag for en afgørelse om bevilling af fleksjob.

Ankestyrelsen har derfor ved vurderingen af sagerne lagt vægt på, om arbejdsevneметоден er anvendt, og om der er en ajourført ressourceprofil med klare konklusioner i sagerne.

I 91 pct. af sagerne foreligger der en redegørelse, der beskriver borgerens ressourcer og udviklingsmuligheder i forbindelse med arbejdsprøvning, *jf. tabel 3.2*.

Tablet 3.2 Redegørelse for borgerens ressourcer og udviklingsmuligheder i forbindelse med arbejdsprøvning

	Antal	Pct.
Redegørelse i høj grad	42	45
Redegørelse i nogen grad	43	46
Redegørelse i ringe grad	4	4
Ingen redegørelse	4	4
I alt	93	100

Note: Pct. summer ikke til 100 på grund af afrunding.

I kun 8 pct. af sagerne foreligger ingen redegørelse eller en redegørelse i ringe grad.

3.4 Kravet om ressourceprofil

I undersøgelsen er der udarbejdet ressourceprofil i alle sager undtagen i 2 sager.

I et mindre antal sager er der som ved den tidligere undersøgelse ikke udarbejdet en egentlig ressourceprofil, men en såkaldt "arbejdsevnevurderingsjournal" eller "oplysninger om borgeren". Disse følger systematikken i arbejdsevnebekendtgørelsen stort set, men efter Ankestyrelsens opfattelse er det mere korrekt at anvende ordet ressourceprofil, som er anvendt i arbejdsevnebekendtgørelsen.

Ved praksisundersøgelsen i 2006 var der udarbejdet ressourceprofil i alle sager. I en enkelt sag var den dog udfyldt helt ufyldstgørende.

Som udgangspunkt er kommunerne således opmærksomme på, at arbejdsevneметоден skal anvendes.

3.5 Dokumentation for udvikling af ressourcer i forhold til arbejdsmarkedet

Ved beskrivelsen og vurderingen af de enkelte elementer i ressourceprofilen indgår mulighederne for yderligere udvikling af borgerens ressourcer i forhold til arbejdsmarkedet, jf. arbejdsevnebekendtgørelsen § 7, stk. 2, nr. 2.

Undersøgelsen viser, at der i 74 pct. af sagerne er fokus på udvikling af ressourcer i forhold til arbejdsmarkedet, *jf. tabel 3.3*.

Tabel 3.3 Dokumentation i forbindelse med yderligere udvikling af borgerens ressourcer

	Antal	Pct.
Dokumenteret i høj grad	29	31
Dokumenteret i nogen grad	40	43
Dokumenteret i ringe grad	18	19
Ikke dokumenteret	6	6
I alt	93	100

Note: Pct. summer ikke til 100 på grund af afrunding.

I en fjerdedel af sagerne er der ingen eller kun dokumentation i ringe grad for, at der har været fokus på mulighederne for udvikling af borgerens ressourcer. Det har således ikke været drøftet med borgeren, hvilke andre muligheder der har været for at få arbejde, for eksempel et arbejde på normale vilkår i andet end hidtidigt arbejde, eller arbejdsprøvning med henblik på placering på anden arbejdsplads.

I praksisundersøgelsen i 2006 var der dokumentation for, at der havde været fokus på udvikling af ressourcer i forhold til arbejdsmarkedet i to tredjedele af sagerne. Der er således tale om en mindre forbedring i forhold til undersøgelsen i 2006.

Ankestyrelsen anbefaler på grundlag af resultaterne, at kommunerne i højere grad sikrer:

- **At der er fokus på mulighederne for udvikling af borgerens ressourcer – og at kommunerne:**
- **Drøfter med borgeren, hvilke andre muligheder, der er for at få arbejde**

3.6 Begrundelse og skriftlighed

Pligten til skriftlig begrundelse af en afgørelse fremgår af forvaltningslovens § 22 og § 24. Det følger endvidere af forvaltningslovens § 23, at en borger ikke kan forlange at få en skriftlig begrundelse for en afgørelse, hvis afgørelsen betyder, at borgeren har fået fuldt ud medhold.

Da der har været tale om bevilling af det ansøgte, er spørgsmålet om skriftlig begrundelse vurderet lempeligt idet borgeren kun kan forlange en skriftlig begrundelse, hvis afgørelsen er til ugunst for borgeren.

I 89 pct. foreligger der en skriftlig afgørelse.

I 6 pct. foreligger der et skriftligt notat og i 4 pct. anden form.

I 81 pct. af sagerne fremgår det af sagen med hvilken hjemmel afgørelsen er truffet.

4 Revurdering af retten til fleksjob – materiel vurdering

Kapitlet indeholder Ankestyrelsens materielle vurdering af kommunernes revurderinger af retten til fleksjob.

Indledningsvist præsenteres regelgrundlaget i kapitlet efterfulgt af en uddybende diskussion omhandlende fortolkningen af reglerne. Derudover gennemgår kapitlet revurderingernes samlede overensstemmelse med lovgivning og praksis. Umiddelbart herefter følger en gennemgang og vurdering af sagerne med fokus på henholdsvis pligten til revurdering og fristen for revurdering. Kapitlet afslutter med en gennemgang af anvendelsen af tilbud efter kapitel 10 og 11 i beskæftigelsesindsatsloven

Hovedresultaterne vedrørende den materielle vurdering af kommunernes revurderinger kan opsummeres således:

I 21 ud af 59 sager er revurderingerne samlet set i overensstemmelse med lovgivning og praksis.

I 30 ud af 59 sager er revurderingen foretaget rettidigt.

I 22 ud af 59 sager er betingelserne for fleksjob fortsat opfyldt.

I 20 sager har kommunerne slet ikke foretaget revurdering.

I 31 af de 39 sager, hvor kommunerne har foretaget revurdering, er der i tilstrækkeligt omfang anvendt tilbud efter kapitel 10 og 11 i beskæftigelsesindsatsloven.

4.1 Regelgrundlaget

Ifølge ændring af loven om aktiv socialpolitik den 9. juni 2006 skal kommunerne fremover efter 12 måneders ledighed vurdere, om personer, der modtager ledighedsydelse, fortsat opfylder betingelserne for at få et fleksjob.

Tidligere skulle kommunen vurdere, om betingelserne for at få et fleksjob fortsat var opfyldt, når en person havde fået ledighedsydelse i 18 måneder inden for 24 måneder. Det fremgik af dagældende § 74 c i loven om aktiv socialpolitik.

Reglerne er omtalt i vejledning nr. 114 af 13. juni 2001 om fleksjob og ledighedsydelse, punkt 4.4 om re-visitation af personer, som har fået ledighedsydelse i 18 måneder inden for de seneste 24 måneder og den almindelige opfølgingsforpligtelse.

Det er i vejledningen anført, at reglen medfører, at kommunen skulle foretage en ny vurdering af pågældendes arbejdsevne samt tage stilling til, om pågældende skal have et andet tilbud end fleksjob. Vurderingen skulle være afsluttet senest, når den pågældende havde modtaget ledighedsydelse i 24 måneder.

Ved lovændringen i 2006 blev det præciseret, at kommunerne skal vurdere, om betingelserne for at få et fleksjob fortsat er opfyldt, når en person har fået ledighedsydelse i 12 måneder inden for 18 måneder, jf. lov om aktiv socialpolitik § 74 c, stk. 1. Herefter skal kommunen revurdere sagen hver gang personen på ny har modtaget ledighedsydelse i 12 måneder inden for 18 måneder. Perioder med ledighedsydelse under barsel medregnes ikke.

For personer, der modtog ledighedsydelse den 30. juni 2006, skal revurderingen fortsat ske efter 18 måneder inden for 24 måneder. Revurderingen skulle dog have fundet sted senest den 30. juni 2007. Der henvises til ændringslov nr. 565 af 9. juni 2006, § 7, stk. 6.

Ved vurderingen skal kommunerne som hidtil anvende tilbud efter kapitel 10 (vejledning og opkvalificering) eller 11 (virksomhedspraktik) i lov om en aktiv beskæftigelsesindsats. Det fremgår af § 74 c, stk. 2 i aktivloven.

Som noget nyt er indsat en regel om kravene til dokumentationsgrundlaget for vurderingen af fortsat ret til fleksjob ved aktivlovens § 74 c, stk. 3. Desuden er der indført regler om tilrettelæggelse af et individuelt kontaktføreløb og krav om individuelle jobsamtaler, jf. loven om en aktiv beskæftigelsesindsats § 73 a og 73 b. Der henvises til uddybende oplysninger herom i kapitel 5 om den formelle vurdering af sagerne om revurdering af retten til fleksjob i praksisundersøgelsen.

Ifølge lovbemærkningerne skal Ankestyrelsen gennemføre 2 praksisundersøgelser: én i 2008 og én i 2010.

4.2 Fortolkningen af reglerne

Ankestyrelsen finder, at anvendelsen af reglerne giver anledning til en række fortolknings-
tvivl. Der redegøres nedenfor for Ankestyrelsens forståelse af reglerne.

4.2.1 Fristen for afslutning af revurdering

Kravet er, at vurderingen skal ske, når en person ”har fået ledighedsydelse i 12 måneder inden for 18 måneder”, jf. aktivlovens § 74 c, stk. 1.

Formuleringen i loven kan give anledning til tvivl med hensyn til, hvornår vurderingen skal være påbegyndt og afsluttet.

Det er efter Ankestyrelsens opfattelse ikke tilstrækkeligt klart, om det kræves, at vurderingen skal være foretaget, når de 12 måneder er gået, hvis den pågældende inden for de sidste 18 måneder har fået ledighedsydelse, eller om det er nok at påbegynde vurderingen efter de 12 måneder, blot vurderingen er afsluttet inden for 18 måneder.

Som eksempel kan nævnes en person, der har fået ledighedsydelse i 18 måneder fra 1. juni 2006 til 1. december 2007. Det er spørgsmålet, om vurderingen skal være foretaget inden 1. december 2007, idet han på det tidspunkt har fået ledighedsydelse 12 måneder inden for de sidste 18 måneder? Eller om det er tilstrækkeligt, at vurderingen først foretages ”efter de 12 måneder” og inden for 18 måneder, dvs. at den skal være foretaget senest 1. maj 2008.

Ankestyrelsen har lagt til grund, at kommunen skal have afsluttet vurderingen inden for 18 måneder med ledighedsydelse. Denne fortolkning har også støtte i vejledningen fra 2001, som er nævnt ovenfor.

4.2.2 Opgørelse af fristen for revurdering

Desuden kan der rejses spørgsmål om, hvorvidt der ved opgørelsen af henholdsvis 12 og 18 måneder kan ses bort fra perioder, hvor den pågældende modtager ledighedsydelse under sygdom.

Ifølge aktivlovens § 74 a, stk. 5 bevares ledighedsydelsen i perioder med sygdom eller barsel. I aktivlovens § 74 c, stk. 1 er kun nævnt, at ”perioder med ledighedsydelse under barsel ikke medregnes”.

Ankestyrelsen har herefter lagt til grund, at perioder under sygdom skal medregnes ved opgørelse af henholdsvis 12 og 18 måneder.

4.2.3 Fravigelse af krav om revurdering

Endelig kan der rejses spørgsmål om, hvorvidt kommunen skal foretage revurdering, uanset at de nødvendige oplysninger ikke kan indhentes, modtageren er syg eller den pågældende har anden gyldig grund til ikke at være til rådighed på tidspunktet, hvor revurderingen skal foretages. Det fremgår ikke af loven, om kommunen har pligt til at foretage vurdering på det foreliggende grundlag, eller om vurderingen kan udsættes eller undlades.

Vurderingen efter aktivlovens § 74 c skal efter formuleringen tage sigte på, ”om betingelserne for at få et fleksjob fortsat er opfyldt” og skal være foretaget inden for den fastsatte frist. Da der ikke er nogen hjemmel til at undlade eller udsætte vurderingen, har Ankestyrelsen lagt til grund, at der under alle omstændigheder skal ske vurdering inden for fristen på det grundlag, det har været muligt at fremskaffe.

Ankestyrelsen vurderer således ikke, at det forhold, at pågældende har en gyldig grund til ikke at stå til rådighed efter aktivlovens § 74 b, kan medføre, at revurderingen af retten til fleksjob kan undlades eller udsættes. Ifølge § 74 b, stk. 2 skal personer, der modtager ledighedsydelse ikke stå til rådighed for arbejdsmarkedet, hvis de har lovlig grund hertil, for eksempel at der er tale om sygdom.

Ankestyrelsen har lagt til grund, at kommunen skal foretage revurdering, uanset at pågældende er sygemeldt på tidspunktet for revurderingen.

4.2.4 Fravigelse af krav om tilbud

Ifølge aktivlovens § 74 c stk. 2 ”skal kommunen ved vurderingen anvende tilbud efter kapitel 10 og 11 i loven om en aktiv beskæftigelsesindsats”. I forbindelse med vurderingen *skal* kommunen anvende disse tilbud. Det fremgår af ovennævnte vejledning af 13. juni 2001, punkt 4.4. Efter kapitel 10 og 11 er der tale om tilbud, der *kan* anvendes.

Efter kapital 10 drejer det sig om kortere vejlednings- og afklaringsforløb, samt særligt tilrettelagte projekter og uddannelsesforløb af varighed op til 3 måneder med henblik på afprøvning af personens rådighed.

Ifølge kapital 11 kan personer få tilbud om virksomhedspraktik af varighed op til 13 uger med henblik på afklaring af personens rådighed.

Der er ikke i aktivlovens § 74 c, stk. 2 regler, der giver mulighed for at fravige kravet om anvendelse af tilbud, for eksempel ved sygdom, eller hvis det er åbenbart formålsløs at give tilbud.

Ankestyrelsen lægger til grund, at tilbud efter kapitel 10 og 11 i beskæftigelsesindsatsloven *skal* anvendes og være afsluttet inden for fristen på 18 måneder. Det kan i nogle tilfælde være vanskeligt at anvende tilbud inden for tidsfristen. I givet fald må der så redegøres herfor og foretages revurdering på det foreliggende grundlag.

Ankestyrelsen vurderer samtidig, at pligten til at anvende tilbud efter kapitel 10 og 11 må anses for tilstrækkeligt opfyldt ved, at der er redegjort for grunden til, at pågældende ikke kan deltage på grund af sygdom eller fx en forestående operation.

4.2.5 Forskel på vurdering og afgørelse?

Det er uklart, om "vurdering" er det samme som "afgørelse". Ved bevilling af fleksjob anvendes udtrykket "afgørelse", mens der ved revurdering omtales "vurdering". I begge tilfælde stilles der samme krav til grundlaget.

Ankestyrelsen har lagt til grund, at der ikke er forskel på, om der er tale om "afgørelse" eller "vurdering", udover at det er tilstrækkeligt med et notat, når det drejer sig om fortsat berettigelse til ledighedsydelse.

4.2.6 Behov for præcisering af reglerne

Ankestyrelsen har ikke praksis på det pågældende område og forventer heller ikke, at der kommer klagesager, da reglerne primært vedrører kommunernes tilsyn med sagerne.

Der ses heller ikke at foreligge uddybende vejledning fra Arbejdsdirektoratet og Arbejdsmarkedsstyrelsen om forståelsen af reglerne.

På baggrund af disse overvejelser er der behov for præcisering og afklaring af følgende:

- Hvornår revurdering skal være påbegyndt og hvornår den skal være afsluttet
- Om perioder med sygdom medtages eller ej ved beregningen af 12 og 18 måneder
- Om pligten til revurdering kan undlades eller udsættes, fx hvis borgeren er sygemeldt, hvis der er ventetid på undersøgelser, eller hvis borgeren er aktivt jobsøgende
- Om pligten til at anvende tilbud efter kapitel 10 og 11 i beskæftigelsesindsatsloven skal være afsluttet inden for fristen på 18 måneder
- Om kommunen kan fravige kravet om anvendelse af tilbud efter kapital 10 og 11, fx ved sygdom eller hvis det er åbenbart formålsløs at give tilbud
- Hvilken forskel der er mellem "afgørelse" og "vurdering"

Om fortolkningen af kravet til grundlaget for revurderingen og anvendelsen af arbejdsevne-metoden henvises til kapitel 5 om formalitetsvurderingen.

4.3 Revurderingernes overensstemmelse med lovgivning og praksis

Ud af det samlede antal indhentede sager, er der foretaget revurdering eller påbegyndt revurdering i 39 af sagerne. Det er Ankestyrelsens vurdering, at der burde være foretaget eller påbegyndt revurdering i 59 af de indsendte sager. Der er således 20 sager, hvor kommunerne hverken er påbegyndt eller har afsluttet en revurdering, *jf. tabel 4.1*. Resultaterne fordelt på de enkelte kommuner kan ses i *bilag 2*.

Tabel 4.1 Overensstemmelse med regler og praksis

	Antal	Pct.
Revurderingen er i overensstemmelse med regler og praksis	21	36
Revurderingen er i uoverensstemmelse med regler og praksis	18	31
Der er slet ikke foretaget revurdering	20	34
I alt	59	100

Note: Tallene summer ikke til 100 pct. på grund af afrunding

I 21 af de 59 sager, hvor kommunerne burde have foretaget en revurdering af borgerens ret til fleksjob, svarende til 36 pct., er revurderingerne samlet set i overensstemmelse med lovgivning og praksis. Det vil sige, at revurderingerne er foretaget rettidigt, og med en fyldestgørende redegørelse for grundlaget for vurderingen.

I 18 sager, svarende til 31 pct. er revurderingen foretaget, dog ikke i overensstemmelse med reglerne. Det drejer sig navnlig om, at revurderingen ikke er foretaget rettidigt, eller at grundlaget for revurderingen er utilstrækkelig.

I 20 sager, svarende til 34 pct. af sagerne, hvor kommunerne burde have foretaget revurdering, foreligger ingen revurdering i sagen.

Ankestyrelsen har også vurderet, hvorvidt betingelserne for fleksjob fortsat er opfyldt. I 22 sager, svarende til 37 pct., af de sager, hvor kommunen har eller burde have foretaget revurdering er betingelserne for fleksjob fortsat opfyldt, *jf. tabel 4.2.*

Tabel 4.2 Betingelserne for fleksjob fortsat opfyldt

	Antal	Pct.
Fleksjobbetingelserne er opfyldt	22	37
Fleksjobbetingelserne er ikke opfyldt	17	29
Kan ikke vurderes pga. manglende revurdering	20	34
I alt	59	100

I 17 af disse sager, svarende til 29 pct. er betingelserne for fleksjob ikke længere opfyldt. I de sidste 20 sager, svarende til 34 pct. kan den fortsatte ret til fleksjob ikke vurderes, eftersom kommunerne ikke har foretaget revurdering i disse sager.

Ankestyrelsen anbefaler, at kommunerne øger deres opmærksomhed særligt i forhold til:

- At der skal gennemføres revurdering indenfor tidsfristen
- At opfylde kravene til grundlaget for revurderingen, herunder at udarbejde en redegørelse
- At sikre, at der i sagerne foreligger tilstrækkelig dokumentation herfor

4.4 Pligten til revurdering

I undersøgelsen er indsendt i alt 81 sager om revurdering af retten til fleksjob. Blandt andet på grund af de ovenstående fortolkningstvivil udgår 22 sager, hvor borgerne ikke har modtaget ledighedsydelse i tilstrækkelig lang tid til, at der kan stilles krav om revurdering.

Der er således kun krav om, at kommunerne skal have afsluttet revurdering i 59 af de indsendte sager. I det følgende afrapporteres Ankestyrelsens vurdering af sagerne i forhold til disse 59 sager.

I 56 pct. af sagerne har kommunerne foretaget revurdering, *jf. tabel 4.3*.

Tabel 4.3 Forekomsten af revurderinger

	Antal	Pct.
Revurdering foretaget	33	56
Revurdering påbegyndt men ikke afsluttet	6	10
Revurdering mangler	20	34
I alt	59	100

I 10 pct. af sagerne har kommunerne påbegyndt, men ikke afsluttet revurderingen og i 34 pct. af sagerne har kommunerne slet ikke foretaget revurdering.

Kommunerne har således i ca. to tredjedel af sagerne været opmærksomme på pligten til revurdering.

Det er lagt til grund, at kommunen skal foretage revurdering, selv om der i perioden med ledighedsydelse er tale om sygemeldinger og forværring af de helbredsmæssige forhold.

Det gælder også i de situationer, hvor der afventes oplysninger fra et afklaringsforløb.

I nogle sager er der ikke krav om revurdering, fordi borgeren var på barsel. Der er udtrykkelig hjemmel til, at perioder med ledighedsydelse under barsel ikke medregnes i de 12 måneder.

Ankestyrelsen anbefaler, at kommunerne:

- Indarbejder rutiner, der sikrer, at sagerne fremtages med henblik på revurdering
- Foretager revurdering, uanset om borgeren er sygemeldt, eller forløbet er uafklaret

Eksempel – pligten til revurdering overholdt

Påbegyndt sag om førtidspension

Sag 090 Pågældende blev bevilget fleksjob i april 2004, og der var foretaget revurdering i september 2006. Borgerens helbredstilstand blev løbende forværret, og ved revurderingen i februar 2008 blev det besluttet at påbegynde sag om førtidspension.

Ankestyrelsen vurderer at sagen er et godt eksempel på, at kommunen har overholdt pligten til revurdering. Kommunen har revurderet sagen, selv om der i perioden med ledighedsydelse var tale om sygemeldinger og forværring af de helbredsmæssige forhold.

Eksempler – pligten til revurdering ikke overholdt

Revurdering påbegyndt, men ikke afsluttet

Sag 132 Borgeren blev tilkendt fleksjob i september 2006. Revurderingen var påbegyndt i oktober 2007, og den var ikke afsluttet i april 2008, idet kommunen afventede oplysninger fra afklaringsforløbet.

Ankestyrelsen vurderer, at sagen er et eksempel på, at kommunen har påbegyndt revurderingen, men ikke afsluttet den.

Kommunen ses at have kendskab til reglerne, men har ikke indhentet de nødvendige oplysninger på et tidligere tidspunkt. Kommunen burde have iværksat afklaringsforløbet på et tidligere tidspunkt for at afslutte revurderingen inden for 18 måneder, det vil sige i marts 2008.

Manglende revurdering

Sag 001 Sagen drejede sig om en kvinde, der blev bevilget fleksjob med ledighedsydelse i oktober 2006. Der blev foretaget opfølgning med flere relevante tilbud efter kapitel 10 og 11. Hun blev sygemeldt i oktober 2007 og opereret for nyrsecancer i februar 2008.

Kommunen har selv ved indsendelsen af sagen bemærket, at der ikke var foretaget revurdering.

Ankestyrelsen vurderer, at kommunen burde have foretaget revurdering på det foreliggende grundlag, da der ikke er nogen formel hjemmel til at undlade revurderingen. Revurderingen må dog blive påvirket af det aktuelle sygdomsforløb. Ankestyrelsen finder, at der eventuelt kan være behov for retningslinier om, at revurdering kan undlades under alvorlig og uafklaret sygdomsforløb.

Kommunen har indhentet oplysninger, men ikke foretaget formel revurdering

Sag 159 Der blev bevilget ledighedsydelse juli 2006. I juli 2007 sendte kommunen et skema til brug for opfølgning, og oplyste samtidig, at kommunen var forpligtet til at foretage opfølgning én gang om året. I juli returnerede pågældende skemaet, men der ses ikke at være foretaget nogen udtrykkelig vurdering med redegørelsen for baggrunden. I november 2007 blev det noteret, at der var behov for undersøgelse af borgerens rådighed på arbejdsmarkedet i forhold til fleksjob. Det blev bemærket, at et praktikforløb i oktober 2007 mislykkedes.

Ankestyrelsen vurderer, at kommunen ikke har foretaget den revurdering, som den har pligt til. Der er kun indhentet oplysninger, men ikke foretaget en formel vurdering af retten til fleksjob og redegørelse i sagen.

Eksempler – ej pligt til revurdering

Ikke pligt til revurdering på tidspunktet for indsendelse af sagen til Ankestyrelsen

Sag 002 Pågældende blev bevilget fleksjob fra december 2006 med ledighedsydelse fra januar 2007. Hun var henvist til en anden aktør i september 2007. Under personligt møde i oktober 2007 blev det aftalt, at hun ophørte hos anden aktør og i stedet for deltog i frivilligt arbejde, mens hun ventede på egnet fleksjob. Pågældende var aktiv jobsøgende og der forelå mange uopfordrede ansøgninger om job.

Ankestyrelsen vurderer, at kommunen ikke havde pligt til at afslutte genvurdering på tidspunktet for indsendelsen af sagen til Ankestyrelsen i april 2008, da der ikke er forløbet 18 måneder. Ankestyrelsen bemærker, at den udtrykkelige pligt til revurdering efter loven gælder, uanset at der er en løbende kontakt mellem pågældende og kommunen, men at der eventuelt kan være behov for retningslinier om, hvorvidt pligten til revurdering kan undlades, hvis borgeren er aktivt jobsøgende.

Ledighedsydelse i mindre end 12 måneder

Sag 011 Borgeren blev tilkendt fleksjob i juli 2007. Ledighedsydelse var startet i januar 2008, fordi hun havde modtaget løn fra tidligere arbejdsgiver i opsigelsesperioden.

Ankestyrelsen vurderer, at der ikke er krav om revurdering, når ledighedsydelsen er modtaget i mindre end 12 måneder. Sagen er i øvrigt meget pænt behandlet med tæt kontakt med borger.

Barsel medregnes ikke

Sag 019 Der var bevilget ledighedsydelse i december 2006. Kommunen indkaldte kvinden til opfølgningssamtale, hvor reglerne vedrørende barselorlov med ledighedsydelse bl.a. skulle gennemgås. Hun meldte imidlertid afbud på grund af, at hun havde født.

Kommunen undersøgte, om hun holdt orloven alene og ikke delte den med faderen, og hun blev indkaldt til samtale efter udløbet af orloven.

Ankestyrelsen vurderer, at kommunen har behandlet sagen korrekt og med rette undladt revurdering, fordi fristen for revurdering er afbrudt på grund af barsel.

Kommunen har først påbegyndt revurderingen efter 17 måneder

Sag 121 Ledighedsydelse var udbetalt fra december 2006. Hun havde været i virksomhedspraktik indtil marts 2007, hvor hun blev indlagt på gighthospital. Revurdering var påbegyndt i maj 2008.

Ankestyrelsen vurderer, at revurderingen er påbegyndt meget sent og kunne næppe være afsluttet inden for 18 måneder, der udløb i juni 2008, det vil sige efter fristen for indsendelse af sagen til Ankestyrelsen.

Da det dog ikke kunne kræves, at revurderingen var afsluttet før juni 2008, har Ankestyrelsen anset sagen som et eksempel på, at der ikke var krav om revurdering endnu.

Revurdering indledt inden for fristen

Sag 150 Borgeren modtog ledighedsydelse siden november 2006. Hun var til samtale i maj 2007 i kommunen, hvor det aftaltes, at der iværksættes en virksomhedspraktik, og at hun kunne komme med forslag til konkrete jobfunktioner.

Ved samtale i oktober 2007 oplyste hun, at hun ikke ønskede at deltage i forløbet hos en anden aktør.

I november 2007 blev hun henvist til Revalideringscenter til afprøvning med henblik på revurdering af retten til fleksjob.

Udtalelse fra anden aktør forelå i april 2008.

Der er ikke opdateret ressourceprofil. Kommunen havde selv oplyst ved indsendelsen af sagen, at revurderingen forventedes afsluttet i maj 2008.

Ankestyrelsen vurderer, at kommunen har været opmærksom på reglerne, idet der er skrevet til pågældende om revurdering 1 år og 4 dage efter bevillingen af ledighedsydelse.

Da sagen er sendt ind til Ankestyrelsen før maj 2008, havde kommunen fortsat mulighed for at overholde fristen, som kommunen har oplyst ved indsendelsen.

Ankestyrelsen har lagt til grund, at kommunen vil foretage revurdering i maj 2008 og dermed opfylde kravet inden for 18 måneder. Der var derfor ikke krav om revurdering på tidspunktet for indsendelsen af sagen.

4.5 Fristen for revurdering

Ankestyrelsen har lagt til grund, at kommunen skal have afsluttet revurderingen inden for 18 måneder med ledighedsydelse, og at perioder med sygdom skal medregnes i fristen, *jf. punkt 4.3.1 og 4.3.2 ovenfor*.

I 51 pct. af sagerne er revurderingen foretaget rettidigt, *jf. tabel 4.4*.

Tabel 4.4 Revurderingens rettidighed

	Antal	Pct.
Revurderingen er foretaget rettidig	30	51
Revurderingen er ikke foretaget rettidig	9	15
Revurdering er slet ikke foretaget	20	34
I alt	59	100

I 49 pct. er revurderingen enten ikke foretaget rettidigt, eller slet ikke foretaget.

I flere sager har kommunen begrundet forsinkelsen med, at sagen er henvist til anden aktør.

Ankestyrelsen anser det ikke for at være en gyldig grund, at der ikke er foretaget eller afsluttet revurdering på grund af, at forsinkelsen skyldes henvisning til anden aktør.

Andre problemer har været, at kommunerne misforstår reglerne. Som eksempel kan nævnes, at kommunen til en modtager af ledighedsydelse siden marts 2007 i et brev i marts 2008 meddelte, at revurdering skal være foretaget inden 1. marts 2009.

Ankestyrelsen anbefaler på baggrund af resultaterne, at kommunerne:

- Har øget opmærksomhed på tidsfristerne for pligten til revurdering
- På et tidligt tidspunkt afklarer, hvilke oplysninger, der skal indhentes
- Iværksætter nødvendige undersøgelser og andre foranstaltninger
- Sikrer sig, at forløbet med anden aktør afsluttes inden fristen for revurdering

Eksempler hvor fristen ikke er overholdt

Forsinkelse hos anden aktør

Sag 049 Borgeren blev bevilget ledighedsydelse i marts 2006 og blev henvist til særligt tilrettelagt projekt fra oktober 2007 til december 2007. Kommunen oplyser selv ved indsendelse, at revurderingen foretages for sent på grund af for sent fremsendte oplysninger fra anden aktør.

Ankestyrelsen vurderer, at kommunen skal overholde fristen, uanset henvisning til en anden aktører.

Manglende akter fra anden aktør

Sag 050 Der blev bevilget fleksjob med udbetaling af ledighedsydelse fra september 2003. I september 2004 blev det aftalt, at hun startede arbejdsprøvning med opfølgingsmøde tre uger efter start. Pågældende blev lungeopereret i maj 2005. Kommunen besluttede i maj 2005 at stoppe afprøvningen på grund af langtidssygemelding. I august 2005 blev pågældende indskrevet på et kursus. Der foreligger ikke oplysninger om aktiviteter i perioden september 2005 og indtil februar 2007, hvor sagen tages op til opfølgning.

I september 2007 blev der aftalt visitation til en anden aktør fra oktober 2007 og 13 uger frem. Forløbet blev forlænget til februar 2008 med henblik på afdækning af fysisk formåen i en praktik inden for service-erhverv samt fastlæggelse af skånehensyn og effektive arbejdstid. Når dette tilbud var afsluttet, skulle kommunen foretage revurdering efter § 74 C, stk. 3. Kommunen begrundende forsinkelsen med manglende sagsakter fra anden aktør.

Ankestyrelsen vurderer, at kommunen efter overgangsreglen skulle have gennemført revurderingen senest den 30. juni 2007. Det er desuden kritisabelt, at der ikke er foretaget noget i perioden september 2005 til februar 2007.

Ankestyrelsen vurderer samtidig, at forsinkelsen hos en anden aktør ikke er en gyldig grund til, at kommunen ikke har foretaget revurdering rettidigt.

Overgangsreglen ikke overholdt

Sag 089 Borgeren blev bevilget fleksjob tilsyneladende fra 2005. Ressourceprofilen var ikke dateret, men erklæringerne, der henvises til i ressourceprofilen, var fra 2005. Derfor lægges til grund, at hun formentlig fik ledighedsydelse forud for 30. juni 2006. Kommunen har foretaget revurdering i december 2007, hvor det blev indstillet, at sagen overgik til afklaring efter pensionsreglerne.

Ankestyrelsen vurderer, at kommunen skulle have revurdering senest 30. juni 2007 efter overgangsreglen. Det fremgår ikke af sagen, at kommunen har været opmærksom på, at sagen var omfattet af overgangsreglen.

4.6 Tilbud efter kapitel 10 og 11 i beskæftigelsesindsatsloven

Ved vurderingen af, om betingelserne for at få fleksjob fortsat er opfyldt, skal kommunen anvende tilbud om vejledning, afklaring og virksomhedspraktik efter lov om en aktiv beskæftigelsesindsats kapitel 10 og 11.

I 31 af de 39 sager, hvor kommunerne har foretaget revurdering, svarende til 79 pct., er der i høj grad eller i nogen grad anvendt tilbud efter kapitel 10 og 11 i beskæftigelsesindsatsloven, jf. tabel 4.5.

Tabel 4.5 Anvendelse af tilbud efter kapitel 10 og 11 i beskæftigelsesindsatsloven

	Antal	Pct.
Anvendelse i høj grad	11	28
Anvendelse i nogen grad	20	51
Anvendelse i ringe grad	5	13
Tilbud ikke anvendt	3	8
I alt	59	100

I de sidste 8 af disse sager, svarende til 21 pct. er der i ringe grad eller slet ikke anvendt tilbud efter den nævnte lovgivning.

Efter kapitel 10 drejer det sig om kortere vejlednings- og afklaringsforløb, samt særligt tilrettelagte projekter og uddannelsesforløb af varighed op til 3 måneder med henblik på afprøvning af personens rådighed.

Ifølge kapitel 11 kan personer få tilbud om virksomhedspraktik af varighed op til 13 uger med henblik på afklaring af personens rådighed.

Ankestyrelsen lægger til grund, at disse tilbud skal være anvendt inden revurdering af retten til fleksjob er afsluttet.

Ankestyrelsen vurderer, at pligten til at anvende tilbud efter kapitel 10 og 11 må anses for tilstrækkeligt opfyldt ved, at der er redegjort for grunden til, at pågældende ikke kan deltage på grund af sygdom eller for eksempel en forestående operation.

Det kan i nogle tilfælde være vanskeligt at anvende tilbud inden for tidsfristen. I givet fald må der så redegøres herfor og foretages revurdering på det foreliggende grundlag.

Der er ikke regler der giver mulighed for at fravige kravet om anvendelse af tilbud, for eksempel ved sygdom eller hvis det er åbenbart formålsløst at give tilbud.

Selvom, der er anvendt tilbud efter kapitel 10 og 11 i beskæftigelsesindsatsloven, er der ikke i alle sager redegjort tilstrækkeligt for anvendelsen. Undersøgelsen viser, at der i 23 af disse sager, svarende til 59 pct., er redegjort for anvendelsen af tilbud. Det vil sige, at hver fjerde sag, der anvender tilbuddene i tilstrækkeligt omfang ikke redegør for disse tilbud.

Ankestyrelsen anbefaler på baggrund af resultaterne, at kommunerne har øget opmærksomhed på:

- Pligten til at anvende tilbud efter kapitel 10 og 11
- At indhente relevante udtalelser i tide
- At redegøre for, hvilke tilbud der er anvendt

Eksempler – krav om tilbud overholdt

Gyldig grund til ikke at afprøve

Sag 040 Borgeren på 35 år blev bevilget fleksjob med ledighedsydelse fra marts 2006. Revurdering blev foretaget i maj 2007. Borgeren var sygemeldt i hele perioden. Han blev opereret i ryggen i november 2006 uden bedring, og i maj 2007 oplystes, at han ventede på discusoperation eller knogletransplantation. Der kunne være op til 1 års rekonvalescens efterfølgende. Han forventes arbejdsprøvet omkring marts 2008.

Ankestyrelsen vurderer, at pligten til at anvende tilbud efter kapital 10 og 11 må anses for tilstrækkeligt opfyldt ved, at der er redegjort for grunden til at pågældende ikke kan deltage på grund af en forstående operation. Sagen ses meget pænt behandlet.

Virksomhedspraktik og bogholderikursus

Sag 070 Sygehjælper blev bevilget fleksjob fra august 2006. Kommunen foretog revurdering i maj 2007. Hun har været i virksomhedspraktik og efterfølgende deltaget i bogholderikursus.

Ankestyrelsen vurderer, at kommunen har opfyldt kravene til anvendelse af tilbud efter kapital 10 og 11 og har foretaget revurdering af retten til fleksjob inden for 12 måneder. Det vurderes samtidig, at sagen er pænt behandlet.

Eksempel – krav om tilbud ikke overholdt

Tilbud ikke afgivet

Sag 109 Borgeren blev tilkendt fleksjob og ledighedsydelse fra juli 2006. Der foreligger ikke opdateret ressourceprofil eller gives tilbud efter kapitel 10 og 11. Borgeren fik i november 2006 et arbejde med undervisning et par timer om ugen, som kommunen vurderede ikke havde nogen indflydelse på ledighedsydelsen, fordi der var tale om meget få timer, og hun kunne springe fra og over i et fleksjob med det samme. Kommunen har foretaget en kortfattet revurdering i oktober 2007.

Ankestyrelsen vurderer, at kommunens revurdering er foretaget på et utilstrækkeligt oplysningsgrundlag. Der er ikke afgivet tilbud efter kapitel 10 og 11. Kommunen havde ikke den nødvendige dokumentation for at vurdere, om betingelserne for fortsat fleksjob er opfyldt.

5 Revurdering af retten til fleksjob – formel vurdering

Dette kapitel tager afsæt i Ankestyrelsens formelle vurdering af kommunernes revurderinger af retten til fleksjob.

Kapitlet gennemgår indledningsvist regelgrundlaget efterfulgt af henholdsvis kravet om sagernes oplysning og dokumentation samt kravet om grundlaget for revurderingen og arbejdsevne metoden. Afslutningsvist behandler kapitlet forekomsten af henholdsvis individuelle kontaktførelser og individuelle jobsamtaler.

Ankestyrelsen har vurderet formaliteten i de 39 sager, hvor kommunerne har påbegyndt eller gennemført revurdering af borgerens fortsatte ret til et fleksjob. I 20 sager har kommunerne ikke overholdt pligten til at foretage revurderingen. Disse 20 sager er derfor udeladt i det følgende. Hovedresultaterne i forhold til kommunernes anvendelse af de formelle regler kan opsummeres således:

I 25 ud af de 39 sager er revurderingen oplyst i tilstrækkeligt omfang.

I 22 ud af de 39 sager indeholder revurderingen en redegørelse for borgerens ressourcer og mulighed for udvikling.

Der er i 27 af de 39 sager desuden tilrettelagt og gennemført et individuelt kontaktførelse.

I 14 ud af de 39 sager er der afholdt individuelle jobsamtaler senest 3 måneder efter visitation til fleksjob.

5.1 Regelgrundlaget

Ved formalitetsvurderingen af sagerne om revurdering af retten til fleksjob har Ankestyrelsen lagt vægt på de generelle regler om sagernes oplysning og dokumentation i sagerne.

Der henvises til redegørelsen om reglerne om oplysning og dokumentation og fortolkningen heraf i kapitel 3, om formalitetsvurderingen af sagerne om bevilling af fleksjob, se *punkt 3.1 og punkt 3.2*.

For så vidt angår særlige sagsbehandlingsregler, der gælder for revurdering af retten til fleksjob er navnlig lagt vægt på § 74 c, stk. 3:

Reglen blev indført ved lovændring nr. 565 af 9. juni 2006, hvor der som noget nyt blev indført en udtrykkelig regel om kravet til grundlaget for vurderingen af, om betingelserne for at få et fleksjob fortsat er opfyldt.

Følgende fremgår af loven om aktiv socialpolitik § 74 c, stk. 3

”Stk. 3. Grundlaget for vurderingen skal bestå af

- 1) en redegørelse for, at der er anvendt tilbud efter kapitel 10 og 11 i lov om en aktiv beskæftigelsesindsats
- 2) en redegørelse for den pågældendes ressourcer samt mulighederne for at anvende og udvikle dem, som udarbejdes i samarbejde med den pågældende og indeholder dennes egen opfattelse af forholdene,
- 3) En redegørelse for, hvorfor den pågældendes arbejdsevne fortsat anses for varigt nedsat, og
- 4) en redegørelse for, at det er vurderet, om der kan være grundlag for at påbegynde en sag om førtidspension.”

Desuden er der indført en regel om, at der for personer, der er visiteret til fleksjob, og som modtager ledighedsydelse eller særlig ydelse, tilrettelægges og gennemføres et individuelt kontaktføreløb med henblik på, at personen hurtigst muligt kommer i fleksjob. Reglen findes i loven om en aktiv beskæftigelsesindsats § 73 a, stk. 1.

Under kontaktføreløbet skal der afholdes individuelle jobsamtaler med personen, senest hver gang personen i sammenlagt 3 måneder har modtaget ledighedsydelse eller særlig ydelse regnet første gang fra visitationen til fleksjob. Perioder med ledighedsydelse eller særlig ydelse under barsel medregnes ikke, jf. § 73 a, stk. 2

Samtidig blev indført regler om selvvalgt uddannelse og henvisning til anden aktør. Disse regler er dog ikke indgået særligt i undersøgelsen.

Ankestyrelsen har vurderet, at kravet om revurdering er opfyldt, når redegørelse er udarbejdet på baggrund af grundlaget, der er udarbejdet af anden aktør.

Ifølge lov om en aktiv beskæftigelsesindsats har kommunerne mulighed for at anvende andre aktører til at udføre opgaver for myndigheden vedrørende beskæftigelsesindsatsen. Andre aktører kan således inddrages i hele beskæftigelsesindsatsen: I kontaktføreløb, formidlingsarbejdet og gennemførelsen af arbejdsmarkedsrettede tilbud.

Ankestyrelsen har vurderet, at kravet om revurdering ikke er opfyldt, når kommunen har henvist til forsinkelse hos anden aktør eller manglende aktør fra anden aktør.

5.2 Krav til sagernes oplysning og dokumentation

Ved gennemgangen af sagerne er det vurderet om oplysningsgrundlaget samlet set har været tilstrækkeligt til at kommunerne kunne træffe afgørelse om borgernes fortsatte ret til fleksjob.

I 25 ud af de 39 sager, hvor kommunen har påbegyndt eller gennemført revurderingen, er oplysningerne samlet set tilstrækkelige. Lidt over hver tredje sag svarende til i alt 14 sager mangler imidlertid væsentlige og/eller afgørende oplysninger, *jf. tabel 5.1*. Se i øvrigt *bilag 2* for en kommunefordeling.

Tabel 5.1 Oplysningsgrundlagets samlede tilstrækkelighed

	Antal	Procent
Ingen oplysninger mangler	11	28
Enkelte mindre oplysninger mangler	14	36
Flere og/eller væsentlige oplysninger mangler	12	31
Afgørende oplysninger mangler	2	5
I alt	39	100

De manglende oplysninger drejer sig overvejende om, at ressourceprofilen ikke er opdateret, at der ikke er indhentet oplysninger fra anden aktør, eller at der mangler udtalelser fra arbejdsprøvninger eller relevante lægeundersøgelser.

Ankestyrelsen har desuden vurderet, at sagen er utilstrækkelig oplyst, hvis den gennemførte arbejdsprøvning var for kortvarig eller uhensigtsmæssig.

Ved revurdering af retten til fleksjob skal kommunen på ny foretage en samlet vurdering af borgerens situation og på ny identificere de problemer, der skal undersøges og sørge for at tilvejebringe de nødvendige oplysninger, der kan belyse, om der fortsat er ret til ydelser.

Det er ikke nok at kommunen indhenter de nødvendige oplysninger. Kommunen skal samtidig vurdere, om oplysningerne giver anledning til yderligere undersøgelser.

Der kan forekomme oplysninger, som kan rejse tvivl om, hvorvidt arbejdsevnen er tilstrækkeligt belyst. Det kan for eksempel være oplyst, at borgeren er træt og ikke kan magte opgaverne, og samtidig er der oplyst, at borgeren har 3 små børn, som skal hentes og passes hjemme. Der kan også være tale om modstridende oplysninger, eksempelvis når to lægeerklæringer vurderer funktionsevnen forskelligt. I sådan tilfælde skal kommunen forsøge at få yderligere oplysninger.

Kommunen skal på et tidligere tidspunkt foretage fornøden vurdering af, hvilke oplysninger der skal indhentes. Der skal således være formål med at indhente lige præcis disse oplysninger. Det betyder, at kommunen ikke alene skal indhente de nødvendige oplysninger, men også anvende dem konstruktivt.

Kommunen er desuden forpligtet til at beskrive, udvikle og vurdere borgerens ressourcer som grundlag for vurdering af borgerens arbejdsevne. Kommunen skal være mere kritisk med at vælge den relevante arbejdsprøvning og aktivt undersøge, hvad der er årsagen til, at forsøg på etablering af fleksjob gang på gang mislykkes.

Det resultat, kommunen er nået frem til, skal kunne forklares over for borgeren og omverden. Bevisbyrden er som udgangspunkt hos kommunen, og byrden kan løftes ved, at kommunen tilvejebringer oplysninger, der sandsynliggør, at betingelserne for at træffe en rigtig afgørelse er til stede.

Afgørelsen/vurderingen må ikke bygge på formodninger, forudsætninger eller antagelser, som ikke har tilstrækkeligt støtte i de tilvejebragte faktiske oplysninger.

Det er vigtigt, at der i sagen foreligger de indhentede oplysninger, herunder borgerens oplysninger og generelle synspunkter. Det skal også fremgå af sagen, at kommunen har forholdt sig til disse oplysninger og synspunkter.

Officialprincippet er en garantiforskrift, hvis overholdelse generelt er af væsentlig betydning for afgørelsens lovlighed og rigtighed. Utilstrækkelig oplysning af en sag vil derfor kunne bevirke, at afgørelsen tilsidesættes som ugyldig.

Der er således ingen almindelige regler for, hvilke oplysninger det er nødvendigt at tilvejebringe for at træffe afgørelse i en sag. Er der tvivl om holdbarheden af et væsentligt faktum, hører det med til oplysningen af sagen at søge en sådan tvivl afklaret.

Kommunerne bør endvidere være opmærksomme på, at oplysninger skal fremgå af sagen af hensyn til kontinuitet i sagsbehandlingen, for eksempel ved sagsbehandlerskift, ved ansøgning om nyt fleksjob, ved aktindsigt osv. Desuden skal klageinstanser have mulighed for at foretage vurdering af rigtigheden af afgørelsen og føre kontrol.

Det kan ikke udelukkes, at kommunerne i visse tilfælde kan have haft kendskab til oplysninger, som ikke fremgår af de medsendte akter. Kommunerne kan have gjort det rigtige, selv om det ikke fremgår af sagen. Imidlertid skal oplysningerne, som kommunen har anvendt ved afgørelsen, foreligge i sagen.

Det medfører, at kommunerne ikke alene skal sørge for at indhente oplysninger og anvende dem konstruktivt. Kommunerne skal også sørge for, at oplysningerne findes i sagen.

Eksempler – utilstrækkeligt oplysningsgrundlag

Manglende oplysninger

Sag 063 I sagen har der været en vis løbende kontakt under pågældendes praktik om, hvordan det fungerer, og det er noteret, at der er foretaget revurdering. Men der er ikke nogen redegørelse og ikke nogen ressourceprofil eller andet materiale herom. Det er nævnt, at opfølgning sker i dagpengeafdeling, og det kan muligvis være årsagen til de manglende oplysninger.

Ankestyrelsen vurderer, at det er vanskeligt at fastslå, at revurderingen er sket i overensstemmelse med reglerne, når der er så få oplysninger i sagen.

Manglende dokumentation og akter

Sag 099 Fleksjob og ledighedsydelse blev bevilget februar 2007. Der blev udarbejdet handleplan i februar 2007, hvor der blev bevilget 6 uger behandling på døgninstitution for alkoholmisbrug, men der var ingen beskrivelse af resultatet i sagen. Der var afprøvning i 1 måned sidst i 2007, men ingen oplysninger om resultatet. Der forelå visitation til anden aktør i februar 2008.

Der blev foretaget revurdering i marts 2008, hvor det noteredes, at der havde været afgivet tilbud, og at der aktuelt også var givet tilbud. Arbejdsevnen var fortsat væsentligt nedsat, men der var ikke grundlag for påbegyndelse af førtidspension.

Ankestyrelsen vurderer, at det ikke kan udelukkes, at der har foreligget den nødvendige dokumentation for kommunens vurdering. Der er imidlertid ikke i de indsendte akter dokumentation for, at borgerens arbejdsevne fortsat er væsentligt nedsat, og at der ikke er grundlag for førtidspension. Det er ikke nok, at der ved revurderingen henvises til de gennemførte tilbud, når der ikke foreligger akter i sagen herom.

Manglende akter

Sag 111 Der blev bevilget fleksjob i september 2006. Indkaldelse til revurdering skete rettidigt, men vurderingen bestod alene af den pågældendes egen udfyldelse af et spørgeskema. Ressourceprofilen var ikke ajourført, og der var ingen konklusioner på revurderingen.

Ankestyrelsen vurderer, at det er kritisabelt, at det ikke fremgår, om borgeren fortsat er berettiget til fleksjob, eller om der var overvejelser i forbindelse med ansøgning om førtids-pension. Sagen forekommer noget rodet og giver indtryk af, at ikke alle akter er indsendt.

5.3 Krav til grundlaget for revurderingen og arbejds-evnemetoden

I 22 af de 39 sager er redegjort for borgerens ressourcer og mulighed for udvikling, *jf. tabel 5.2.*

Tabel 5.2 Redegørelse for borgerens ressourcer og mulighed for udvikling

	Antal	Pct.
I høj grad	6	15
I nogen grad	16	41
I ringe grad	13	33
Ingen redegørelse	4	10
I alt	39	100

Note: Tallene summer ikke til 100 pct. på grund af afrunding

I 27 af de 39 sager er redegjort for, hvorfor arbejdsevnen fortsat må anses for varigt nedsat, jf. tabel 5.3.

Tabel 5.3 Redegørelse for væsentlig og varig begrænsning i arbejdsevnen

	Antal	Pct.
Redegørelse i høj grad	8	21
Redegørelse i nogen grad	19	49
Redegørelse i ringe grad	8	21
Ingen redegørelse	4	10
I alt	39	100

Note: Tallene summer ikke til 100 pct. på grund af afrunding

Som det fremgår af punkt 5.2 ovenfor om regelgrundlaget er der ved lovændring pr. 1. juli 2006 indført en regel om kravet til dokumentationsgrundlaget i loven om aktiv socialpolitik (jf. lov nr. 565 af 9. juni 2006 § 7, stk. 1).

Reglen svarer i princippet til reglen i beskæftigelsesindsatslovens § 70 a om krav til grundlaget for bevilling af fleksjob, der samtidig blev indført.

I loven om aktiv beskæftigelsesindsats blev der dog samtidig indført som stk. 2 en udtrykkelig regel om, at arbejdsevnetoden finder anvendelse ved afgørelser om bevilling af fleksjob. En tilsvarende regel er ikke udtrykkeligt indsat samtidig i loven om aktiv socialpolitik, når det drejer sig om revurdering af retten til fleksjob.

Uanset at der ikke er en udtrykkelig regel herom og uanset at der er tale om ”vurdering” og ikke ”afgørelse” finder Ankestyrelsen dog, at kommunen ikke kan gennemføre de vurderinger og redegørelser, der kræves, uden at reglerne om arbejdsevnetoden er fulgt.

Som der er redegjort for i *punkt 3.3* om reglerne om bevilling af fleksjob har der i loven om social pension siden 2003 været fast særrregel om krav til dokumentationsgrundlaget og anvendelsen af arbejdsevnetoden.

Ankestyrelsen har ved sin praksis lagt afgørende vægt på, om arbejdsevne metoden var anvendt i overensstemmelse med reglerne og herunder, om der forelå en fyldestgørende ressourceprofil. Når det er tilfældet, er kravene til grundlaget for vurderingen anset for opfyldt som en integreret del af ressourceprofilen.

Ankestyrelsen har derfor ved vurderingen af sagerne lagt vægt på, om arbejdsevne metoden er anvendt, og om der er en ajourført ressourceprofil med klare konklusioner i sagerne.

Ankestyrelsen har desuden lagt til grund, at kravet om grundlaget er opfyldt, når det fremgår af redegørelsen eller ressourceprofilen, at tilbud efter kapital 10 og 11 blev anvendt, at borgeren har været inddraget i processen, at der foreligger en fyldestgørende dokumentation for, at borgeren arbejdsevne fortsat er varig og væsentlig nedsat.

Ankestyrelsen anbefaler på baggrund af resultaterne:

- At kommunerne sørger for at indhente alle relevante oplysninger og redegøre for grundlaget for vurderingen

Eksempler – grundlaget tilstrækkeligt

Kommunen er afhængig af behandlingsforløbet

Sag 060 Borgeren blev bevilget fleksjob i oktober 2006. Kommunen foretog revurdering af retten til fleksjob i maj 2007. Hun var sygemeldt hele perioden, hvor der indtrådte forværring. På revurderingstidspunktet afventede hun scanning af lunger og undersøgelse af hjertet. Næste opfølgning inden for 8 uger. Kommunen har desuden ved revurdering af retten til fleksjob anført, at sagen på ny skal revurderes inden for 12 måneder.

Ankestyrelsen vurderer, at revurderingen er foretaget på det grundlag, der var muligt at fremskaffe på daværende tidspunkt. Kommunen kan på grund af ændringer i sygdomsforløbet have svært ved at indhente det nødvendige grundlag.

Ankestyrelsen har lagt til grund, at kravet til revurdering er opfyldt, når kommunen vurderer sagen på grundlag af de oplysninger, der er mulighed for at indhente på tidspunktet for revurderingen.

Påbegyndelse af pensionssag

Sag 080 Borgeren er tilkendt fleksjob i februar 2007. Kommunen startede på revurderingen i februar 2008. På dette tidspunkt anbefalede Distriktspsykiatri, at der rejses en førtidspensionssag. Den endelige revurdering afventede derfor lægelige oplysninger. I april 2008 blev det indstillet, at der rejses en sag om førtidspension.

Ankestyrelsen vurderer, at sagen er et eksempel på, at kommunen på baggrund af oplysninger fra behandlingssted har vurderet, at der skal indhentes yderligere oplysninger. Revurderingen blev afsluttet et par måneder efter med påbegyndelse af sagen om førtidspension.

Grundlaget udarbejdet af anden aktør

Sag 152 Ved revurderingen i december 2007 havde kommunen foretaget en selvstændig vurdering, men primært henholdt sig til grundlaget, som var udarbejdet af anden aktør.

Ankestyrelsen vurderer, at kommunens revurdering er fyldestgørende, når der samtidig foreligger en aktuel beskrivelse og vurdering af arbejdsvevnen m.v. fra anden aktør.

Eksempler – grundlaget ikke tilstrækkeligt

Rettidig revurdering, men mangelfuldt grundlag

Sag 039 Kvinden modtog ledighedsydelse siden marts 2005. Der var ikke opdateret ressourceprofil, og kommunens overvejelser var meget kortfattede. Borgeren havde altid kun ønsket pension. Sagen var derfor kompliceret af den grund. Kommunen forsøgte at få borgeren i gang. De seneste oplysninger pegede i retning af, at der blev stillet mod pension.

Ankestyrelsen vurderer, at revurderingen er foretaget inden for tidsfristen i overgangsreglen, men den er meget kortfattet. Kommunen har forsøgt at få etableret arbejde og at overholde reglerne.

Manglende evaluering

Sag 118 Borgeren har modtaget ledighedsydelse siden 2004. Hun havde gennemgået ganske korte afprøvningsforløb og haft perioder med fleksjob, men havde ikke kunnet fastholdes i arbejdet.

Ankestyrelsen vurderer, at der mangler evaluering af arbejdsprøvnings og fleksjob, herunder hvorfor de ikke er lykkedes.

Revurdering ved samtale med borgeren

Sag 129 Borgeren overgik fra sygedagpenge til ledighedsydelse i juli 2006, samme dag blev der givet afslag på førtidspension. I sygedagpengeperioden havde været arbejdsprøvning og tilbud (virksomhedspraktik). Ressourceprofilen var ikke opdateret. Der var i maj 2007 afholdt opfølgningssamtale omkring hendes situation, hvor pågældende fortalte om sin helbredssituation. Borgeren vidste ikke om hun selv måtte søge efter fleksjob. Der blev også talt om mulighederne for et fleksjob. Konklusionen for samtalen var blandt andet, at kvinden fortsat gav udtryk for, at hun var meget interesseret i at finde et fleksjob.

Ankestyrelsen vurderer, at opfølgningssamtalen ikke kan anses for at opfylde kravene om grundlaget for revurdering. Det vurderes derfor, at der ikke er foretaget en revurdering i overensstemmelse med regler. Borgeren var ikke vejledt tilstrækkeligt om reglerne.

Indkaldelse af borgeren til samtale

Sag 161 Borgeren blev tilkendt fleksjob i oktober 2006. I december 2006 orienterede kommunen borgeren om lovændring og om hans rettigheder og pligter. Kommunen indkaldte ved breve fra november og december 2007 borgeren til samtale, jf. § 74 c. Kommunen henviste til, at borgerne skulle deltage i konkrete afklaringsforløb. Af ressourceprofilen fremgik det, at det i december 2007 blev besluttet, at pågældende skulle starte i vejlednings- og opkvalificeringsforløb. Der var ellers ingen opdatering. Der var opfølgning på sagen og kontaktfølgning. Kommunen havde gjort meget for at få borgeren i fleksjob.

Ankestyrelsen vurderer, at betingelsen om revurderingen ikke er opfyldt ved udelukkende at indkalde borgeren til samtale. Det bemærkes dog, at sagen er meget pænt behandlet, og der er gjort meget for at få borgeren i fleksjob.

5.4 Individuelt kontaktførløb

Kommunen skal tilrettelægge og gennemføre et individuelt kontaktførløb og afholde individuelle jobsamtaler med fokus på konkrete fleksjob, jobsøgning, iværksættelse af beskæftigelsesfremmede aktiviteter, deltagelse i tilbud osv. Kommunen skal desuden følge op senest hver gang personen i sammenlagt 3 måneder har modtaget ledighedsydelsen.

Formålet er at fokusere på, hvad personen selv og kommunen gør for at få personen i fleksjob, ligesom kommunen skal vejlede om muligheden for anden aktør, selvvalgt uddannelse og mentor ordning med videre.

I 27 af de 39 sager er tilrettelagt og gennemført et individuelt kontaktførløb i tilstrækkeligt omfang, *jf. tabel 5.4*.

Tabel 5.4 Gennemførelse af individuelle kontaktførløb

	Antal	Pct.
Gennemførelse i høj grad	7	18
Gennemførelse i nogen grad	20	51
Gennemførelse i ringe grad	8	21
Individuelle kontaktførløb ikke gennemført	4	10
I alt	39	100

I 12 sager er kontaktførløbet gennemført utilstrækkeligt eller slet ikke gennemført.

I 14 af de 39 sager er afholdt individuelle jobsamtaler senest 3 måneder efter visitation til fleksjob. I 25 sager er der ikke afholdt individuel jobsamtale senest 3 måneder efter visitation til fleksjob, *jf. tabel 5.5*.

Tabel 5.5 Rettidig afholdelse af individuelle jobsamtaler

Jobsamtaler afholdt senest tre måneder efter visitation til fleksjob	Antal	Pct.	Jobsamtaler afholdt hver tredje måned med modtaget ledighedsydelse	Antal	Pct.
Sager med individuel jobsamtale	14	36	Sager med individuel jobsamtale	11	28
Sager uden individuel jobsamtale	25	64	Sager uden individuel jobsamtale	28	72
I alt	39	100	I alt	39	100

I 11 sager har kommunen efterfølgende afholdt individuelle jobsamtaler senest hver gang personen sammenlagt i 3 måneder har modtaget ledighedsydelse.

I 28 sager har kommunen ikke overholdt reglerne om individuelle jobsamtaler hver 3. måned.

Ankestyrelsen anbefaler på baggrund heraf:

- At kommunerne indarbejder rutiner, der sikrer, at kontaktføreløbet gennemføres hver 3. måned

Eksempel – individuelt kontaktføreløb gennemført

Fint kontaktføreløb

Sag 079 Kvinden blev bevilget fleksjob fra februar 2007. Revurdering påbegyndte i januar 2008 og i april blev det indstillet, at der blev tilkendt førtidspension fra maj 2008. Ressourceprofilen blev opdateret i samråd med borgeren i marts 2008 (kaldes: Arbejdsevnevurderingsjournal).

Ankestyrelsen vurderer, at kommunen har gennemført et fint kontaktføreløb. Revurderingen gennemføres i relativ tæt tilknytning til udløbet af perioden på 12 måneder og inden for 18 måneder, hvor borgeren har fået ledighedsydelse.

Bilag 1 Metode

Ankestyrelsen og de sociale nævn har en forpligtelse til at koordinere, at afgørelser, der kan indbringes for Ankestyrelsen og de sociale nævn, træffes i overensstemmelse med lovgivningen og praksis. Om lovgrundlaget henvises til §§ 76 – 79 a i lovebekendtgørelse nr. 877 af 3. september 2008 om retssikkerhed og administration på det sociale område og §§ 39 – 45 i Socialministeriets bekendtgørelse nr. 768 af 27. juni 2007 om retssikkerhed og administration på det sociale område.

Ankestyrelsen har ansvaret for praksiskoordineringen på landsplan, mens nævnene har ansvaret på regionalt plan. Praksisundersøgelser er et redskab, som benyttes med henblik på at få klarhed over, om myndighedernes afgørelser er i overensstemmelse med lovgivningen. Hvis undersøgelserne afdækker fejl og mangler i sagsbehandlingen, giver praksisundersøgelserne et grundlag for at målrette den fremadrettede vejledningsindsats.

Praksisundersøgelsen skal i henhold til retssikkerhedslovens § 79 a behandles på et kommunalbestyrelsesmøde i de deltagende kommuner. Bestemmelsen præciserer det kommunalpolitiske ansvar for at følge op på klageinstansernes praksisundersøgelser og understreger kommunalbestyrelsernes ansvar for at implementere retssikkerhed i kommunerne på det sociale og beskæftigelsesmæssige område.

Ved en praksisundersøgelse indkalder Ankestyrelsen et antal sager fra underinstanserne og foretager en gennemgang af disse med henblik på en legalitetsvurdering. Legalitetsvurderingen indebærer dels en materiel vurdering af afgørelsernes rigtighed i forhold til lovgivning og Ankestyrelsens praksis, dels en formel vurdering af sagerne i forhold til de forvaltningsretlige regler.

Fokus i denne undersøgelse er, om kommunens visitation til fleksjob og revurdering af retten til fleksjob er i overensstemmelse med gældende regler og praksis.

1.1 Udvælgelse af stikprøve

Der er tale om en stikprøve, som kun omfatter et mindre antal sager fra hver af de deltagende kommuner. Undersøgelsen tager dermed ikke sigte på at vurdere praksis i den enkelte kommune. Fra 2007 vil alle praksisundersøgelser indgå i en benchmarking af den kommunale

sagsbehandling². Ankestyrelsen giver en konkret tilbagemelding på de enkelte sager i forbindelse med afrapporteringen af den enkelte undersøgelse.

Følgende 19 kommuner er udvalgt til at deltage i undersøgelsen: Stevns, Holbæk, Skive, Varde, Fredericia, Frederiksberg, Vallensbæk, Ballerup, Gribskov, Vordingborg, Silkeborg, Norddjurs, Faaborg-Midtfyn, Ærø, Hjørring, Furesø, Brøndby, Allerød og Svendborg.

De udvalgte kommuner indgår alle i treårs-planen om deltagelse i Ankestyrelsens og nævnenes praksisundersøgelser. Treårs-planen bygger på en inddeling af samtlige kommuner i tilnærmelsesvis tre lige store grupper. Hver gruppe indgår kun hvert tredje år i praksisundersøgelserne, det vil sige kommunerne i denne undersøgelse er udvalgt blandt i alt 35 kommuner, som alle indgår i praksisundersøgelser i 2008. Kommunerne er udvalgt med vægt på spredning i forhold til geografisk placering samt indbyggerstørrelse.

Hver af de 19 kommuner blev bedt om at indsende henholdsvis 5 sager vedrørende visitation til fleksjob og 5 sager vedrørende revurdering af retten til fleksjob. I udvælgelsen af sager gør følgende kriterier sig gældende:

- Vedr. fleksjob: Kommunerne udvælger de fem første sager fra den 1. marts 2008 og bagud, hvor borgere er visiteret til fleksjob
- Vedr. revurdering: Kommunerne udvælger de fem første sager fra den 30. juni 2006 og bagud, hvor borgere er visiteret til fleksjob og har modtaget ledighedsydelse frem til indsendelsesperioden
- Ingen af de indsendte sager må være anket til og behandlet af de sociale nævn/beskæftigelsesankenævne eller indgået i tidligere praksisundersøgelser.

Kommunerne skulle desuden indsende sager, uanset om kommunens revision forinden havde gennemgået sagerne.

² Der kan læses om benchmarking projektet i Ankestyrelsens rapport "*Benchmarking af kommunernes sagsbehandling*", Ankestyrelsen, 2006 på www.ast.dk

1.2 Præsentation af stikprøven

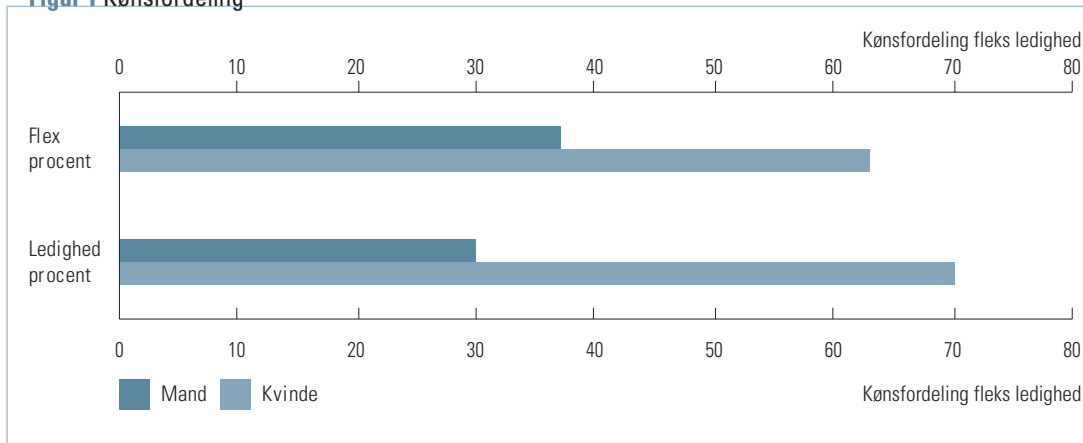
Der indgår i alt 174 sager i undersøgelsen. Heraf udgør 93 af sagerne visitation til fleksjob, og 81 af sagerne udgør revurdering af retten til fleksjob.

Ikke alle kommuner har kunnet indsende henholdsvis fem sager om fleksjob og fem sager om genvurdering af retten til fleksjob. Fordelingen af de to typer sager er derfor ikke ens for alle kommunerne, idet nogle kommuner eksempelvis er repræsenteret ved flere sager om fleksjob og færre sager om revurdering.

Af de 81 sager om revurdering af retten til fleksjob er 22 sager udgået i forhold til Ankestyrelsens vurdering af sagerne. Det skyldes fortolkningstvivl i forhold til, hvornår revurderingen skal være gennemført. I de 22 sager der udgår, har borgerne ikke modtaget ledighedsydelse i tilstrækkelig lang tid til, at der kan stilles krav om revurdering. Der er herefter alene krav om, at kommunerne skal have afsluttet revurderingen i 59 af de indsendte sager. Ankestyrelsen har på denne baggrund alene vurderet de 59 sager.

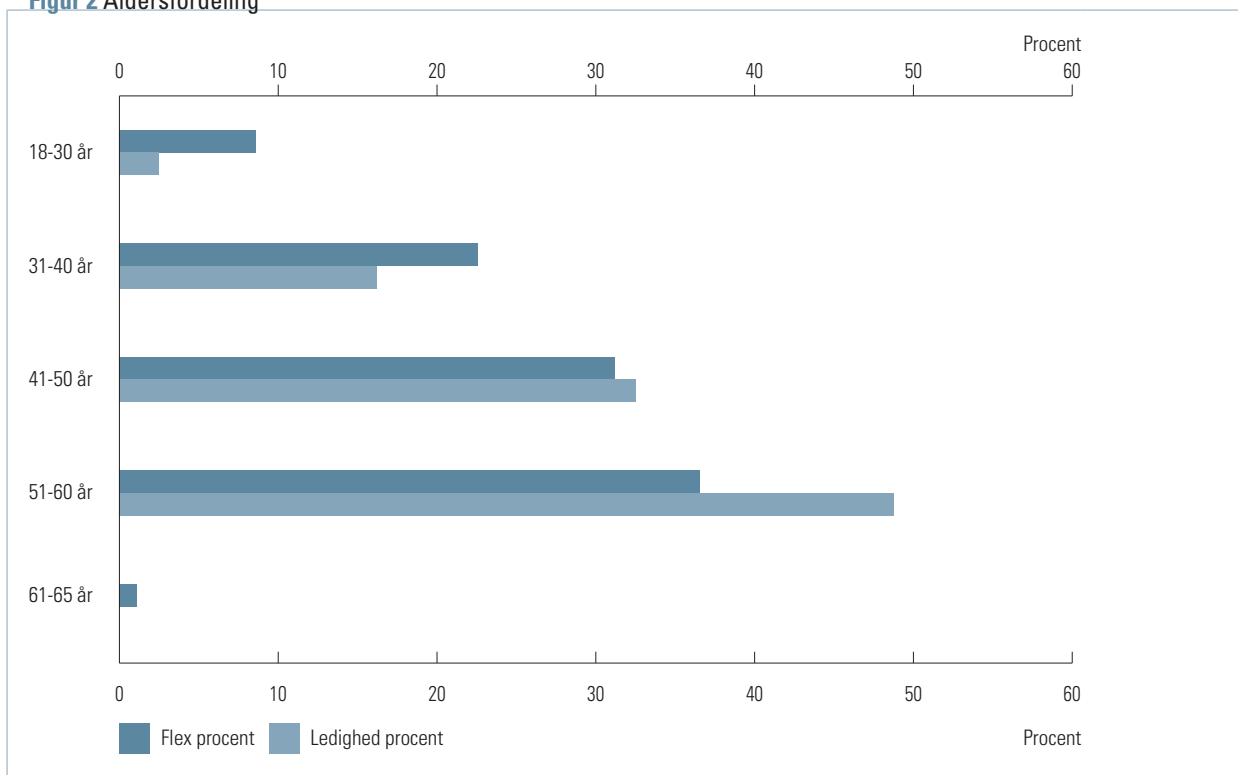
Køns- og aldersfordelingen på de to typer af sager er præsenteret i figurene nedenfor. Af figur 1 ses det, at der er flest kvinder repræsenteret både i sager med fleksjob og i sager med ledighedsydelse.

Figur 1 Kønsfordeling



Aldersfordelingen er ligeledes forskellig inden for de to typer af sager. Dette fremgår af figur 2 nedenfor.

Figur 2 Aldersfordeling



Udover køns- og aldersfordelingen er der indhentet en række andre oplysninger, der medvirker til at karakterisere sagerne omhandlende henholdsvis bevilling af fleksjob og revurdering af retten til fleksjob.

I afgørelserne om bevilling af fleksjob ses det af *tabel 1* nedenfor, at borgerne i 14 pct. af de indhentede sager er bevilliget to tredjedele løntilskud og var på undersøgelsestidspunktet i job. I 9 pct. af sagerne var borgerne i job bevilliget 50 pct. løntilskud. En fjerdedel af sagerne er dog karakteriseret ved at være bevilliget ledighedsydelse.

Tabel 1 Fordelingen af fleksjob på bevillingstyper

	Antal	Pct.
Konkret job, løntilskud 2/3	13	14
Konkret job, løntilskud 1/2	8	9
Konkret job, uoplyst løntilskud	7	8
Selvstændig erhvervsdrivende, løntilskud 2/3	1	1
Ledighedsydelse	23	25
Særlig ydelse; kontanthjælp mv.	1	1
Bevilling af fleksjob uden nærmere beskrivelse	40	43
I alt	93	100

Note: Tallene summer ikke til 100 pct. på grund af afrunding

I størstedelen (95 pct.) af de indhentede sager om bevilling af fleksjob er borgeren bevilliget fleksjob på fuld tid, *jf. tabel 2*.

Tabel 2 Fordelingen af bevillinger på deltid

	Antal	Pct.
Fleksjob er bevilget på deltid	5	5
Fleksjob er bevilget på fuld tid	88	95
I alt	93	100

I kun 5 pct. af disse sager er fleksjob bevilliget på deltid.

I godt en tredjedel (36 pct.) af sagerne om revurderinger, modtager borgeren ledighedsydelse som følge af sygemelding, *jf. tabel 3.*

Tabel 3 Årsager til ledighedsydelse

	Antal	Pct.
Borgeren mangler egnet job	10	26
Borgeren er under arbejdsprøvning	2	5
Borgeren er sygemeldt	14	36
Andet	13	33
I alt	39	100

I en fjerdedel af sagerne begrundes ledighedsydelsen med, at borgeren mangler et egnet job. I kun 5 pct. af sagerne begrundes ledighedsydelse med, at borgeren er under arbejdsprøvning på undersøgelsestidspunktet.

1.3 Måleskema

I forbindelse med Ankestyrelsens vurdering af de indsendte afgørelser anvendes et måleskema (*jf. bilag 8*), hvor der indgår de målelementer, som er relevante for den konkrete praksisundersøgelse. For at styrke dialogen og samarbejdet med kommunerne har Ankestyrelsen bedt kommunerne om udvælge 3 af sagerne samt udfylde det måleskema, som Ankestyrelsen anvender ved vurdering af sagerne. Kommunernes vurdering erstatter ikke Ankestyrelsens vurdering af sagerne, men anvendes til at målrette Ankestyrelsens tilbagemelding i den enkelte sag.

Ankestyrelsen fremsender de af Ankestyrelsen udfyldte måleskemaer til den enkelte kommune i forbindelse med afrapportering af praksisundersøgelsen.

Bilag 2 Resultater

2.1 Vedrørende bevilling af fleksjob

Tabel 1 Afgørelsens samlede korrekthed fordelt på kommuner

Kommune	Antal		I alt
	Afgørelsen er samlet set rigtig	Afgørelsen ville være blevet ændret eller hjemvist, hvis det var en klagesag	
Allerød	4	2	6
Ballerup	5	1	6
Brøndby	1	4	5
Faaborg-Midtfyn	3	1	4
Fredericia	2	3	5
Frederiksberg	5	1	6
Furesø	3	2	5
Gribskov	2	4	6
Hjørring	3	2	5
Holbæk	2	3	5
Norddjurs	2	2	4
Silkeborg	4	1	5
Skive	1	4	5
Stevns	3	2	5
Svendborg	1	0	1
Vallensbæk	2	4	6
Varde	3	2	5
Vordingborg	3	2	5
Ærø	4	0	4
I alt	53	40	93

Tabel 2 Oplysningsgrundlagets samlede tilstrækkelighed fordelt på kommuner

Kommune	Oplysning af sagerne				I alt
	Ingen oplysninger mangler	Enkelte mindre oplysninger mangler	Flere og/eller væsentlige oplysninger mangler	Afgørende oplysninger mangler	
Allerød	3	2	1	0	6
Ballerup	5	0	1	0	6
Brøndby	2	0	3	0	5
Faaborg-Midtfyn	3	0	1	0	4
Fredericia	2	0	3	0	5
Frederiksberg	5	0	1	0	6
Furesø	3	0	1	1	4
Gribskov	2	0	4	0	6
Hjørring	2	1	2	0	5
Holbæk	1	1	2	1	5
Norddjurs	2	0	2	0	4
Silkeborg	3	1	1	0	5
Skive	1	1	2	1	5
Stevns	2	2	1	0	5
Svendborg	1	0	0	0	1
Vallensbæk	2	2	1	1	6
Varde	4	1	0	0	5
Vordingborg	1	2	1	1	5
Ærø	3	1	0	0	4
I alt	47	14	27	5	93

Table 3 Specificering af arbejdsopgaver i forbindelse med visitation til fleksjob

	Antal	Pct.
Specificering i høj grad	18	19
Specificering i nogen grad	36	39
Specificering i ringe grad	17	18
Ingen specificering	22	24
I alt	93	100

2.2 Vedrørende revurdering af retten til fleksjob

Tabel 4 Sager i overensstemmelse med regler og praksis fordelt på kommuner

Kommune	Revurderingen samlet set rigtig		Revurdering ikke foretaget	Ikke krav om revurdering	I alt
	Antal				
	Ja	Nej			
Allerød	0	0	0	2	2
Ballerup	2	0	0	2	4
Brøndby	1	1	2	1	5
Faaborg-Midtfyn	1	3	2	0	6
Fredericia	0	2	2	1	5
Frederiksberg	0	0	1	3	4
Furesø	0	0	5	0	5
Gribskov	0	0	1	3	4
Hjørring	3	2	0	0	5
Holbæk	2	2	0	1	5
Norddjurs	0	1	4	0	5
Silkeborg	4	1	0	0	5
Skive	2	0	1	2	5
Stevns	0	1	2	2	5
Svendborg	-	-	-	-	-
Vallensbæk	3	0	0	1	4
Varde	2	0	0	3	5
Vordingborg	1	4	0	-	5
Ærø	0	1	0	1	2
I alt	21	18	20	22	81

Tabel 5 Oplysningsgrundlagets samlede tilstrækkelighed fordelt på kommuner

Kommune	Oplysningsgrundlagets samlede tilstrækkelighed				I alt
	Ingen oplysninger mangler	Enkelte mindre oplysninger mangler	Flere og/eller væsentlige oplysninger mangler	Afgørende oplysninger mangler	
Allerød	-	-	-	-	-
Ballerup	2	-	-	-	2
Brøndby	-	2	-	-	2
Faaborg-Midtfyn	1	-	3	-	4
Fredericia	-	-	2	-	2
Frederiksberg	-	-	-	-	-
Furesø	-	-	-	-	-
Gribskov	-	-	-	-	-
Hjørring	1	2	2	-	5
Holbæk	2	-	2	-	4
Norddjurs	-	-	-	1	1
Silkeborg	1	3	1	-	5
Skive	1	1	-	-	2
Stevns	-	-	-	1	1
Svendborg	-	-	-	-	-
Vallensbæk	2	1	-	-	3
Varde	1	1	-	-	2
Vordingborg	-	4	1	-	5
Ærø	-	-	1	-	1
I alt	11	14	12	2	39

Bilag 3 Indkaldelsesbrev

Praksisundersøgelse om fleksjob

Ankestyrelsen gennemfører i 2008 en praksisundersøgelse vedrørende fleksjob. Undersøgelsen er bestilt af Beskæftigelsesministeriet, som i forbindelse med justeringen af fleksjobordningen besluttede, at Ankestyrelsen skulle følge op på de nye regler ved en praksisundersøgelse i 2008 og 2010.

Vi skal bede xx kommune om at deltage i undersøgelsen og anmoder om følgende:

- *Inden torsdag den 24. april bedes kommunen oplyse kontaktperson med navn, e-mail, og tlf.nr. til analyse@ast.dk. med henvisning til Ankestyrelsens j. nr. 229-08.*
- *Inden torsdag den 8. maj at indsende 10 fleksjobsager;*
- 5 sager skal vedrøre borgere, der er visiteret til fleksjob den 1. marts 2008.
- 5 sager skal omhandle borgere, der har været på ledighedsydelse siden den 30. juni 2006.
- *Kommunen bedes udfylde måleskemaer for 4 af sagerne, vedlægge udprint og indsende dem med sagerne.*

Samtlige akter i sagen skal indsendes

Samtlige akter der er anvendt som dokumentation for, hvorfor og på hvilket grundlag kommunen har vurderet, at personen skal visiteres til fleksjob skal indsendes. Endvidere skal indsendes sagsakter, som vedrører opfølgning og kontaktførelse. Såfremt dokumentation foreligger elektronisk anmoder vi om et udprint af skærbilleder.

Ved undersøgelsen vil vi lægge til grund, at vi har modtaget samtlige sagsakter og at vi derfor bedømmer sagen på samme grundlag, som kommunen har haft. Vi indhenter således ikke yderligere akter.

Sagerne bedes indsendt samlet med kopi af samtlige akter, herunder skærmpoint, idet akterne ikke vil blive returneret. Alle sagsakter skal fortsat indsendes pr. post. Det er ikke nødvendigt at anonymisere akterne. Alle akter makuleres efter den endelige afrapportering af undersøgelsen.

Hvordan skal sagerne udvælges?

De 5 sager om fleksjob:

For at sikre en tilfældig udvælgelse af sagerne skal kommunen udvælge 5 sager, hvor borgeren er visiteret til fleksjob den 1. marts 2008, eller umiddelbart før.

Den første sag vedrører således den nyeste afgørelse om fleksjob, som kommunen har truffet forud for den 1. marts 2008. Den anden sag vedrører den næstnyeste sag, hvor kommunen har truffet afgørelse om fleksjob umiddelbart før den 1. marts 2008 og så videre, indtil der er fundet 5 sager, hvor borgeren er visiteret til fleksjob.

De 5 sager om ledighedsydelse:

Skal omhandle borgere, der er visiteret til fleksjob den 30. juni 2006, eller umiddelbart efter og som i hele perioden frem til i dag har modtaget ledighedsydelse.

Den første sag vedrører således den ældste afgørelse om fleksjob, som kommunen har truffet efter den 30. juni 2006. Den anden sag vedrører den næstældste sag, hvor kommunen har truffet afgørelse om fleksjob efter den 30. juni 2006 og så videre, indtil der er fundet 5 sager, hvor borgeren er visiteret til fleksjob og i hele perioden frem til i dag har modtaget ledighedsydelse.

Sagerne må *ikke* være anket og behandlet af nævnet eller indgået i tidligere praksisundersøgelser. Kommunen skal indsende sager, uanset om kommunens revision forinden har gennemgået sagerne.

Måling af sagerne

Fokus i undersøgelsen vil dels være, om kommunernes visitation til fleksjob er i overensstemmelse med gældende regler og praksis, dels om der er foretaget revurdering af retten til fleksjob.

Ankestyrelsen vurderer de enkelte sager og udfylder i den forbindelse et måleskema for hver af de indsendte sager. Der anvendes to forskellige måleskemaer, alt efter om borgeren er visiteret til fleksjob i 2008 eller har modtaget ledighedsydelse siden 2006.

For at styrke grundlaget for dialogen og samarbejdet med kommunerne beder Ankestyrelsen kommunen om at udvælge 4 af de 10 sager og ligeledes udfylde et relevant måleskema for hver af de 4 sager.

Kommunen bedes udtage 2 sager, der vedrører borgere, der er visiteret til fleksjob efter den 1. marts 2008 og 2 sager, som omhandler borgere, der har modtaget ledighedsydelse siden den 30. juni 2006. Således skal begge måleskemaer anvendes. Måleskemaerne bedes indtastet elektronisk via Ankestyrelsens hjemmeside. Vejledning i indtastning samt brugernavn og adgangskode er vedlagt som bilag 1.

Udskrift af det af kommunerne indtastede måleskema bedes indsendt sammen med de øvrige sagsakter.

Undersøgelsens omfang

Undersøgelsen gennemføres i 18 udvalgte kommuner, og der indkaldes i alt 180 sager. En samlet oversigt over de kommuner, der deltager i undersøgelsen, fremgår af vedlagte bilag 1.

Det bemærkes, at kommunens egenmåling ikke erstatter Ankestyrelsens vurdering af sagen. Ankestyrelsen giver en konkret tilbagemelding på de enkelte sager, når den foreløbige afrapportering sendes til kommunerne. Det sker ved, at kommunen modtager kopi af Ankestyrelsens måleskema for den enkelte sag. I det omfang Ankestyrelsens vurdering af sagen adskiller sig væsentligt fra kommunens, vil der blive givet en konkret begrundelse for resultatet i måleskemaet.

Ankestyrelsen forbeholder sig ret til at foretage mindre justeringer af måleskemaet, såfremt det måtte vise sig hensigtsmæssigt i forhold til de indsendte sager.

Offentliggørelse af undersøgelsen

Det forventes, at resultaterne fra undersøgelsen vil kunne præsenteres for de deltagende kommuner i 3. kvartal 2008. Den endelige rapport om undersøgelsen vil først herefter blive offentliggjort. Undersøgelsen vil desuden blive gjort tilgængelig på Ankestyrelsens hjemmeside.

Behandling af undersøgelsen på et kommunalbestyrelsesmøde

Det bemærkes i øvrigt, at de praksisundersøgelser, som kommunen har deltaget i, skal forelægges kommunalbestyrelsen på et møde, jf. retssikkerhedslovens § 79 a.

Der skal samtidig gøres opmærksom på, at kommunens resultat i praksisundersøgelsen, vil danne grundlag for en benchmarking af kvaliteten i kommunernes sagsbehandling.

Undersøgelsens baggrund

Undersøgelsen sker som led i Ankestyrelsens forpligtelse efter retssikkerhedsloven til på landsplan at koordinere, at sager, som kan indbringes for Ankestyrelsen, de sociale nævn og beskæftigelsesankenævnene, behandles i overensstemmelse med lovgivningen.

Yderligere information om Ankestyrelsens praksisundersøgelser findes på Ankestyrelsens hjemmeside www.ast.dk under praksisundersøgelser.

Eventuelle spørgsmål vedrørende indsendelse af sagerne bedes rettet til Mette de Bang på tlf. 33 41 15 30 eller til Ingrid Grønbæk Nielsen på tlf. 33 41 14 06, e-mail analyse@ast.dk

Bilag 1

Kommuner der deltager i praksisundersøgelsen om fleksjob og ledighedsydelse.

Følgende kommuner deltager med hver 10 sager:

Stevns, Holbæk, Skive, Varde, Fredericia, Frederiksberg, Vallensbæk, Ballerup, Gribskov, Vordingborg, Silkeborg, Norddjurs, Faaborg-Midtfyn, Ærø, Hjørring, Furesø, Brøndby og Allerød.

Vejledning i elektronisk indberetning af måleskema
Måleskemaet bedes indtastet elektronisk:

Indtastning vil være mulig fra den 14. april 2008

Den elektroniske indtastning foregår ved at gå ind på hjemmesiden www.ast.dk. Vælg ”Tast indberetninger” til højre på hjemmesiden. Dernæst vælges ”praksisundersøgelser”. Derefter indtastes kommunens brugernavn og adgangskode som for Holbæk kommune er:

Brugernavn: Adgangskode:

Herefter vælges enten det skema, der hedder "Undersøgelse af kommunernes praksis vedrørende visitation til fleksjob" eller skemaet "Undersøgelse af kommunernes praksis vedrørende revurdering af retten til fleksjob".

Tryk på knappen "Ny registrering", hvorefter selve spørgeskemaet åbnes. Som det første vil man blive bedt om at indtaste "identifikation". Her indtastes det sagsnummer, man har givet den fysiske sag, f.eks. "sag nr. 1". Der skal blot være overensstemmelse mellem det nummer, man giver hhv. måleskema og sag.

Det er frivilligt hvilke 4 sager, kommunen vælger at indtaste et skema for. Dog skal det være 2 sager, der vedrører visitation til fleksjob og 2 sager om revurdering af retten til fleksjob. Et eksemplar af skemaet udskrives og indsendes sammen med sagen til Ankestyrelsen.

Måleskemaerne kan hentes som pdf-fil fra samme side, hvor man indtaster brugernavn og adgangskode.

Bilag 4 Regelgrundlaget

Uddrag af lov om aktiv socialpolitik, jf. lovbekendtgørelse nr. 1460 af 12. december 2008

Ledighedsydelse

§ 74. Ledighedsydelse udbetales af kommunen til personer, der er berettiget til fleksjob, jf. kapitel 13 i lov om en aktiv beskæftigelsesindsats. Ledighedsydelse kan udbetales

- 1) i perioden efter visitationen, indtil den pågældende ansættes i fleksjob,
- 2) ved ledighed efter et fleksjob,
- 3) i perioder med sygdom eller barsel,
- 4) ved afholdelse af ferie eller
- 5) ved midlertidige afbrydelser i arbejdet, som ikke kan tilregnes den pågældende.

Stk. 2. Ledighedsydelse udbetales af kommunen til personer, der har været berettiget til ledighedsydelse eller har været ansat i fleksjob, men som er overgået til ansættelse i ustøttet beskæftigelse. Ledighedsydelsen kan udbetales

- 1) ved ledighed, der indtræffer efter ansættelse i ustøttet beskæftigelse,
- 2) i perioder med sygdom eller barsel,
- 3) ved afholdelse af ferie eller
- 4) ved midlertidige afbrydelser i arbejdet, som ikke kan tilregnes den pågældende

Ledighedsydelse til personer, der er visiteret til fleksjob

§ 74 a. Personer, der er visiteret til et fleksjob efter kapitel 13 i lov om en aktiv beskæftigelsesindsats, har ret til ledighedsydelse, mens de venter på et fleksjob. Det er en betingelse for retten til ledighedsydelse efter visitationen, at personen på tidspunktet for visitationen til fleksjob

- 1) ville være berettiget til at modtage dagpenge efter lov om sygedagpenge eller lov om ret til orlov og dagpenge ved barsel,
- 2) modtager sygedagpenge
- 3) deltager i revalidering efter en jobplan efter § 27 og § 28, stk. 3, i lov om en aktiv beskæftigelsesindsats eller
- 4) modtager ledighedsydelse efter ansættelse i ustøttet beskæftigelse

Stk. 2. Personer, der efter stk. 1 er berettiget til ledighedsydelse, har ret til ledighedsydelse ved ledighed efter et fleksjob.

Stk. 3. Personer, der ikke er omfattet af stk. 1, får ret til ledighedsydelse ved ledighed efter et fleksjob, når de har været ansat i fleksjob i 9 måneder inden for de seneste 18 måneder.

Stk. 4. Personer, der er berettiget til ledighedsydelse, har også ret til ledighedsydelse ved midlertidige afbrydelser i arbejdet, som ikke kan tilregnes den pågældende.

Stk. 5. Modtageren bevarer ledighedsydelsen i perioder med sygdom eller barsel. Reglerne om opfølgning i forbindelse med modtagelse af dagpenge efter lov om sygedagpenge eller lov om ret til orlov og dagpenge ved barsel finder tilsvarende anvendelse.

§ 74 b. Det er en forudsætning for udbetaling af ledighedsydelse,

- 1) at modtageren opfylder betingelserne for at få et fleksjob,
- 2) at modtageren ikke har et rimeligt tilbud om ansættelse i fleksjob,
- 3) at modtageren tager imod et rimeligt tilbud efter lov om en aktiv beskæftigelsesindsats eller andre tilbud, der kan forbedre mulighederne for at få et arbejde,
- 4) at modtageren ikke er selvforskyldt ledig efter et fleksjob, og
- 5) at modtageren deltager i opfølgningssamtaler efter § 74 c og samtaler i et individuelt kontaktførløb.

Stk. 2. Stk. 1, nr. 2, 3 og 4, gælder dog ikke, hvis den pågældende har en gyldig grund til ikke at udnytte sine arbejdsmuligheder, jf. § 13, stk. 4 og 5.

Stk. 3. Opstår der tvivl om modtagerens rådighed, skal kommunen afprøve modtagerens rådighed. Dette kan ske ved tilbud efter kapitel 10 og 11 i lov om en aktiv beskæftigelsesindsats. Hvis kommunen vurderer, at den pågældende ikke er til rådighed for fleksjob, mister den pågældende retten til ledighedsydelse. Ledighedsydelse kan fortsat udbetales, hvis kommunen har påbegyndt behandling af en sag om pension. Ledighedsydelse kan udbetales, så længe sagen behandles. Ledighedsydelse skal tilbagebetales, hvis der senere udbetales pension for samme periode.

Stk. 4. Afslår modtageren et rimeligt tilbud om fleksjob, kan der ikke udbetales ledighedsydelse til modtageren i 5 uger. Hvis modtageren 2. gang inden for en periode på 12 måneder afslår et rimeligt tilbud om fleksjob, mister modtageren retten til ledighedsydelse. Stk. 2 finder tilsvarende anvendelse.

Stk. 5. Afslår eller udebliver en modtager af ledighedsydelse fra en opfølgningssamtale efter § 74 c eller en samtale i et individuelt kontaktførløb, kan der ikke udbetales ledighedsydelse i 3 uger. Hvis modtageren 2. gang inden for en periode på 12 måneder afslår eller udebliver fra en opfølgningssamtale efter § 74 c eller samtale i et individuelt kontaktførløb, mistes retten til ledighedsydelse. Stk. 2 finder tilsvarende anvendelse.

Stk. 6. En person, der efter stk. 1, nr. 4, og stk. 3, 4 og 5, har mistet retten til ledighedsydelse, kan igen få ledighedsydelse, når den pågældende på ny opfylder kravet i § 74 a, stk. 3.

Stk. 7. Personer, der har nået fleksydelsesalderen som fastsat i lov om fleksydelse, kan højst modtage ledighedsydelse i sammenlagt 6 måneder.

§ 74 c. Kommunen skal vurdere, om betingelserne for at få et fleksjob fortsat er opfyldt, når en person har fået ledighedsydelse i 12 måneder inden for 18 måneder. Herefter skal kommunen revurdere sagen, hver gang personen på ny har modtaget ledighedsydelse i 12 måneder inden for 18 måneder. Perioder med ledighedsydelse under barsel medregnes ikke.

Stk. 2. Ved vurderingen skal kommunen anvende tilbud efter kapitel 10 og 11 i lov om en aktiv beskæftigelsesindsats.

Stk. 3. Grundlaget for vurderingen skal bestå af

- 1) en redegørelse for, at der er anvendt tilbud efter kapitel 10 og 11 i lov om en aktiv beskæftigelsesindsats,
- 2) en redegørelse for den pågældendes ressourcer samt mulighederne for at anvende og udvikle dem, som udarbejdes i samarbejde med den pågældende og indeholder dennes egen opfattelse af forholdene,
- 3) en redegørelse for, hvorfor den pågældendes arbejdsevne fortsat anses for varigt nedsat, og
- 4) en redegørelse for, at det er vurderet, om der kan være grundlag for at påbegynde en sag om førtidspension.

§ 74 d. Ledighedsydelse ydes for indtil 5 dage om ugen.

Stk. 2. Ydelsen udgør et beløb, der svarer til, hvad den pågældende i gennemsnit har modtaget i arbejdsindtægt eller anden indtægt, der træder i stedet for arbejdsindtægt, i de forudgående 3 måneder. Perioder med revalidering medregnes ikke. Ydelsen kan dog ikke udgøre mere end 91 pct. eller mindre end 82 pct. af arbejdsløshedsdagpengenes højeste beløb, jf. § 47 i lov om arbejdsløshedsforsikring m.v.

Stk. 3. Når en person, der modtager ledighedsydelse, samtidig har arbejde af kortere varighed, sker der fradrag i ledighedsydelsen. Fradraget i ledighedsydelsen sker i forhold til den arbejdstid, som den pågældende har i arbejdet. For personer, der ikke har en dokumenterbar arbejdstid, beregnes timetallet ud fra indtægten divideret med den omregningsfaktor, som er fastsat efter lov om arbejdsløshedsforsikring m.v.

Stk. 4. Ledighedsydelsen nedsættes med det beløb, som den pågældende eventuelt modtager fra arbejdsgiveren eller Lønmodtagernes Garantifond i forbindelse med ophør af ansættelsen.

Stk. 5. Beskæftigelsesministeren fastsætter regler for beregning af ledighedsydelse, herunder regler om fradrag i ledighedsydelse. Beskæftigelsesministeren kan herved fravige betingelserne i stk. 2, 2. pkt., om den periode, der ligger til grund for beregning af ledighedsydelse.

Stk. 6. Beskæftigelsesministeren bekendtgør størrelsen af de beløb, der kan udbetales efter stk. 2.

§ 74 g. Det er en forudsætning for udbetaling af ledighedsydelse,

- 1) at personen ikke har et rimeligt tilbud om arbejde, jf. § 13,
- 2) at ledigheden ikke kan tilregnes personen selv, og
- 3) at personen tager imod et rimeligt tilbud efter lov om en aktiv beskæftigelsesindsats eller andre tilbud, der kan forbedre mulighederne for arbejde.

Stk. 2. Personen har ikke pligt til at udnytte sine arbejdsmuligheder, hvis der foreligger et af de forhold, der er nævnt i § 13, stk. 4.

Stk. 3. Opstår der tvivl om modtagerens rådighed, skal kommunen afprøve rådigheden. Dette kan ske ved tilbud efter kapitel 10 og 11 i lov om en aktiv beskæftigelsesindsats.

Stk. 4. Afslår modtageren et rimeligt tilbud om arbejde eller et rimeligt tilbud efter lov om en aktiv beskæftigelsesindsats eller andet, der kan forbedre mulighederne for arbejde, kan der ikke udbetales ledighedsydelse til modtageren.

Stk. 5. Personer, der har nået fleksydelsesalderen som fastsat i lov om fleksydelse, kan højst modtage ledighedsydelse i sammenlagt 6 måneder.

Uddrag af Vejledning nr. 114 af 13. juni 2001 om fleksjob og ledighedsydelse

4.4. Revisitation af personer, som har fået ledighedsydelse i 18 måneder inden for de seneste 24 måneder og den almindelige opfølgingsforpligtelse

§ 10. Kommunen skal løbende følge sager efter denne lov for at sikre sig, at betingelserne for at give hjælp fortsat er opfyldt. Samtidig skal kommunen være opmærksom på, om der er grundlag for at yde andre former for hjælp.

Stk. 2. Kommunen skal foretage opfølgning af en sag, jf. stk. 1, senest 3 måneder efter, at hjælpen er udbetalt første gang eller sagen har været vurderet efter § 7 i lov om retssikkerhed og administration på det sociale område. Herefter skal opfølgning ske senest 3 måneder efter, at sagen sidst har været vurderet eller der er lavet en skriftlig plan efter § 9.

Stk. 3. Der gælder særlige regler om opfølgning i følgende tilfælde:

- 1) Kommunen skal følge op på en erhvervsplan efter § 50 hver 6. måned.
- 2) I sager efter kapitel 7 skal kommunen foretage opfølgning senest 6 måneder efter, at tilskud eller ledighedsydelse er udbetalt første gang. Herefter skal opfølgningen ske senest 12 måneder efter, at sagen sidst har været vurderet.

§ 74 c. Kommunen skal vurdere, om betingelserne for at få et fleksjob fortsat er opfyldt, når en person har fået ledighedsydelse i 18 måneder inden for 24 måneder. Perioder med ledighedsydelse under barsel medregnes ikke.

Stk. 2. Ved vurderingen skal kommunen anvende arbejdsprøvning, arbejdspraktik eller lignende.

Når en person har modtaget ledighedsydelse i 18 måneder inden for en periode på 24 måneder, skal kommunen foretage en vurdering af, om den pågældende fortsat er til rådighed for fleksjob.

Kommunen skal således foretage en ny vurdering af pågældendes arbejdsevne samt tage stilling til, om pågældende skal have et andet tilbud end fleksjob. Vurderingen skal være afsluttet senest, når den pågældende har modtaget ledighedsydelse i alt 24 måneder.

I forbindelse med vurderingen skal kommunen anvende arbejdsprøvning, arbejdspraktik eller foranstaltninger af lignende karakter.

I den periode, hvor kommunen foretager vurderingen af berettigelsen til fleksjob, bevarer den pågældende retten til ledighedsydelse. Vurderer kommunen, at den pågældende fortsat er berettiget til at få et fleksjob, skal kommunen fortsætte udbetalingen af ledighedsydelse. Perioder med ledighedsydelse under barsel medregnes ikke i 18- eller 24-månedersperioden. Orlov til børnepasning medregnes heller ikke. De er såkaldte »døde perioder«.

Overgangsregel

Forpligtelsen til at foretage revisitation finder anvendelse på personer, der, regnet fra den 1. juli 2001, har modtaget ledighedsydelse i 18 måneder inden for 24 måneder.

Den almindelige opfølgingsforpligtelse

Ud over forpligtelsen til at foretage en revisitation af personer, der har modtaget ledighedsydelse i 18 måneder, skal kommunen foretage en opfølgning senest 6 måneder efter, at der er udbetalt ledighedsydelse første gang. Kommunen skal herefter foretage opfølgning senest 12 måneder efter, at sagen sidst har været vurderet.

Uddrag af loven om en aktiv beskæftigelsesindsats, jf. lovbekendtgørelse nr. 439 af 29. maj 2008

Kapitel 10

Vejledning og opkvalificering

§ 32. Personer, der er omfattet af § 2, nr. 1-5, kan få tilbud om vejledning og opkvalificering, der kan bestå af følgende:

- 1) Korte vejlednings- og afklaringsforløb,
- 2) særligt tilrettelagte projekter og uddannelsesforløb, herunder praktik under uddannelsesforløbet og danskundervisning, eller
- 3) ordinære uddannelsesforløb.

Stk. 2. Personer, der er omfattet af § 2, nr. 7, og som modtager ledighedsydelse eller særlig ydelse efter §§ 74 og 74 i efter lov om aktiv socialpolitik, kan få tilbud efter stk. 1, nr. 1 og 2, med henblik på afprøvning af personens rådighed, jf. lov om aktiv socialpolitik §§ 74 b, 74 c, 74 g og 74 i.

Stk. 3. Tilbuddet skal udvikle eller afdække den lediges faglige, sociale eller sproglige kompetencer med henblik på opkvalificering til arbejdsmarkedet.

Stk. 4. Praktikperioder under særligt tilrettelagte uddannelsesforløb, jf. stk. 1, nr. 2, kan sammenlagt have en varighed på højst 3 måneder, og hver enkelt praktikperiode kan højst have en varighed på 1 måned. I praktikperioden finder § 43 tilsvarende anvendelse.

§ 33. Produktion og afsætning af produkter i forbindelse med særligt tilrettelagte projekter eller uddannelsesforløb, jf. § 32, stk. 1, nr. 2, må ikke være konkurrenceforvridende.

Stk. 2. Beskæftigelsesministeren kan efter inddragelse af de kommunale organisationer fastsætte vejledende retningslinjer om, hvornår produktion og afsætning efter stk. 1 kan anses for konkurrenceforvridende.

Særligt om varighed

§ 34. For personer, der er omfattet af § 2, nr. 1, kan der alene gives tilbud om vejledning og opkvalificering i op til i alt 6 uger

- 1) inden for de første 6 måneders sammenlagt ledighed, hvis personen er under 30 år eller er fyldt 60 år, og
- 2) inden for de første 9 måneders sammenlagt ledighed, hvis personen er mellem 30 og 60 år.

§ 35. For personer, der er fyldt 30 år, og som er omfattet af § 2, nr. 2, kan der alene gives tilbud om vejledning og opkvalificering i op til i alt 6 uger inden for den første sammenhængende periode på 9 måneder med kontanthjælp eller starthjælp.

§ 36. Tilbud om vejledning og opkvalificering, som består af korte vejlednings- og afklaringsforløb, jf. § 32, stk. 1, nr. 1, medregnes ikke i de 6 uger efter §§ 34 og 35, hvis tilbuddet har en varighed på op til 2 uger.

Stk. 2. Ved tilbud om vejledning og opkvalificering, som alene består af danskundervisning, jf. § 32, stk. 1, nr. 2, gælder varighedsbegrænsningen i §§ 34 og 35 ikke.

Stk. 3. Tilbud om vejledning og opkvalificering kan have en varighed på over 6 uger, når danskundervisning indgår som en betydelig del. Den samlede varighed kan dog ikke overstige 26 uger.

Stk. 4. Inden for en økonomisk ramme kan tilbud om vejledning og opkvalificering uanset §§ 34 og 35 gives med en varighed på op til 9 måneder, hvis

- 1) personen ikke umiddelbart kan formidles arbejde inden for sit faglige område, og
- 2) tilbuddet kvalificerer til beskæftigelse inden for et område, hvor der er eller kan forventes mangel på arbejdskraft.

Stk. 5. Den økonomiske ramme, jf. stk. 4, anvendes til finansiering af tilbud om vejledning og opkvalificering af personer omfattet af § 2, nr. 1 og 2.

Stk. 6. Beskæftigelsesministeren kan fastsætte regler om udarbejdelse af grundlaget for vurderingen af, om der er eller kan forventes mangel på arbejdskraft, jf. stk. 4, nr. 2.

Særligt om SU-berettigende uddannelser

§ 37. Personer under 30 år, der er omfattet af § 2, nr. 1-3, kan ikke modtage et tilbud efter dette kapitel til en SU-berettigende uddannelse.

Stk. 2. Staten henholdsvis kommunen kan fravige bestemmelsen i stk. 1 for

- 1) personer, som har opbrugt retten til støtte fra Statens Uddannelsesstøtte, og
- 2) personer, som har forsørgerpligt over for hjemmeboende børn.

Stk. 3. Ved afgørelse efter stk. 2 skal staten og kommunen med udgangspunkt i personens ønsker og forudsætninger vurdere personens uddannelsesønsker i forhold til konkrete behov for opkvalificering inden for områder på arbejdsmarkedet med behov for arbejdskraft.

Ydelser m.v.

§ 38. Under tilbud om vejledning og opkvalificering modtager personer, der er omfattet af § 2, nr. 1, aktiveringsydelse efter § 52 a, stk. 2 og 3, og § 55, stk. 4, i lov om arbejdsløshedsforsikring m.v., jf. dog stk. 3.

Stk. 2. Personer, der er omfattet af § 2, nr. 2-5 og 7, modtager under tilbuddet den ydelse, som den pågældende er berettiget til i henhold til lov om aktiv socialpolitik eller lov om sygedagpenge, eller for personer, der er omfattet af § 2, nr. 4, efter anden lovgivning.

Stk. 3. Hvis en person, der er omfattet af § 2, nr. 1, deltager i tilbud efter dette kapitel uden en jobplan, jf. § 29, stk. 3, bevarer personen den ydelse, som den pågældende er berettiget til i henhold til § 55, stk. 1, i lov om arbejdsløshedsforsikring m.v.

§ 39. For personer, der er omfattet af § 2, nr. 1, 4, 5 og 7, kan der ved deltagelse i tilbud om vejledning og opkvalificering ydes befordringsgodtgørelse efter § 82.

Stk. 2. For personer, der er omfattet af § 2, nr. 2 og 3, kan der ved deltagelse i tilbud om vejledning og opkvalificering ydes godtgørelse efter § 83.

§ 40. I forbindelse med tilbud om vejledning og opkvalificering kan der ydes tilskud efter kapitel 14 til hjælpemidler, herunder til køb af undervisningsmateriale og arbejdsredskaber, jf. §§ 76 og 77, samt til frikøb og opkvalificering af en mentor, jf. § 78.

§ 41. Beskæftigelsesministeren fastsætter nærmere regler efter dette kapitel, herunder om køb af uddannelse, deltagelse i sprogundervisning samt betaling af kost og logi i forbindelse med, at personer, der er omfattet af § 2, nr. 1, deltager i tilbud om vejledning og opkvalificering.

Kapitel 11

Virksomhedspraktik

§ 42. Personer, der er omfattet af § 2, nr. 1-5, og som enten har behov for en afklaring af beskæftigelsesmål, eller som på grund af mangelfulde faglige, sproglige eller sociale kompetencer kun vanskeligt kan opnå beskæftigelse på normale løn- og arbejdsvilkår eller med løntilskud, kan få tilbud om virksomhedspraktik på en offentlig eller privat virksomhed.

Stk. 2. Personer, der er omfattet af § 2, nr. 7, og som modtager ledighedsydelse eller særlig ydelse efter §§ 74 og 74 i efter lov om aktiv socialpolitik, kan få tilbud om virksomhedspraktik med henblik på afprøvning af personens rådighed, jf. lov om aktiv socialpolitik §§ 74 b, 74 c, 74 g og 74 i.

Stk. 3. Tilbuddet gives med henblik på at afdække eller optræne personens faglige, sociale eller sproglige kompetencer samt at afklare beskæftigelsesmål.

§ 43. Personer i virksomhedspraktik er ikke omfattet af de for lønmodtagere gældende regler fastsat i henhold til eller ved lov eller ved kollektiv overenskomst m.v.

Stk. 2. Personer i virksomhedspraktik er uanset bestemmelsen i stk. 1 omfattet af arbejdsmiljølovgivningen og lov om forbud mod forskelsbehandling på arbejdsmarkedet.

Varighed

§ 44. Et tilbud om virksomhedspraktik kan have en varighed, der udgør op til

- 1) 4 uger for personer, der er omfattet af § 2, nr. 1,
- 2) 4 uger for personer, der er omfattet af § 2, nr. 2, dog 8 uger for personer, der er omfattet af § 91 b,
- 3) 13 uger for personer, der er omfattet af § 2, nr. 2, hvis personen ikke har erhvervs erfaring, har langvarig ledighed eller i øvrigt har vanskeligt ved at opnå beskæftigelse med løntilskud, og
- 4) 13 uger for personer, der er omfattet af § 2, nr. 3-5 og 7.

Stk. 2. For personer, der er omfattet af stk. 1, nr. 2 og 3, kan perioden efter en konkret vurdering forlænges op til 26 uger. Hvis personen herefter ud fra en konkret individuel vurdering har særligt behov for en længere periode, kan perioden forlænges yderligere.

Stk. 3. For personer, der er omfattet af § 2, nr. 4, og som har fået en jobplan efter § 28, stk. 3, kan varigheden fastsættes ud fra en konkret, individuel vurdering af det i jobplanen fastsatte behov for optræning.

Ydelser m.v.

§ 45. Under tilbud om virksomhedspraktik modtager personer, der er omfattet af § 2, nr. 1, aktiveringsydelse efter § 55, stk. 4, i lov om arbejdsløshedsforsikring m.v. Personen bevarer dog den ydelse, som pågældende er berettiget til efter § 55, stk. 1, i lov om arbejdsløshedsforsikring m.v., under deltagelse i tilbud af en sammenhængende varighed på under 4 uger.

Stk. 2. Personer, der er omfattet af § 2, nr. 2-5 og 7, modtager under tilbuddet den ydelse, som personen er berettiget til i henhold til lov om aktiv socialpolitik eller lov om sygedagpenge.

Stk. 3. Personer, der er omfattet af § 2, nr. 2 og 3, og som modtager starthjælp, modtager tillige et beskæftigelsestillæg på 11,87 kr. pr. time (pr. 1. januar 2003) i virksomhedspraktik. Tilsvarende gælder for en person, som modtager kontanthjælp, og som er gift eller samlevende med

en person, der modtager starthjælp eller introduktionsydelse. Tillægget udbetales uafhængigt af retten til starthjælp henholdsvis kontanthjælp.

§ 46. For personer, der er omfattet af § 2, nr. 1, 4, 5 og 7, kan der ved deltagelse i tilbud om virksomhedspraktik ydes befordringsgodtgørelse efter § 82.

Stk. 2. For personer, der er omfattet af § 2, nr. 2 og 3, kan der ved deltagelse i tilbud om virksomhedspraktik ydes godtgørelse efter § 83.

§ 47. I forbindelse med tilbud om virksomhedspraktik kan der ydes tilskud efter kapitel 14 til hjælpemidler, herunder til køb af arbejdsredskaber, jf. §§ 76 og 77, samt til frikøb og opkvalificering af en mentor, jf. § 78.

Forholdet til virksomhedens ansatte, konkurrenceforvridning m.v.

§ 48. Der skal i såvel private som offentlige virksomheder være et rimeligt forhold mellem antallet af ansatte uden tilskud og antallet af personer i virksomhedspraktik samt ansatte med løntilskud efter kapitel 12.

Stk. 2. Forud for etablering af virksomhedspraktik i mere end 13 uger skal spørgsmålet om etableringen have været drøftet mellem virksomheden og repræsentanter for virksomhedens ansatte.

§ 49. Etablering af virksomhedspraktik må ikke være konkurrenceforvridende.

§ 49 a. Kommunen underretter det lokale beskæftigelsesråd, jf. § 44 i lov om ansvaret for og styringen af den aktive beskæftigelsesindsats, om anvendelsen af virksomhedspraktik.

Stk. 2. Beskæftigelsesministeren kan fastsætte regler om kommunens underretning til det lokale beskæftigelsesråd.

§ 50. Beskæftigelsesministeren kan fastsætte nærmere regler efter dette kapitel, herunder om, at der kan fastsættes nærmere betingelser for virksomhedspraktik hos private arbejdsgivere, om krav til omfanget af et tilbud om virksomhedspraktik samt regler om, hvornår betingelsen efter § 48 er opfyldt.

Kapitel 13. Fleksjob m.v.

§ 69. Kommunen sørger for, at personer under 65 år med varige begrænsninger i arbejdsevnen, jf. § 2, nr. 7, har mulighed for

1) ansættelse hos private eller offentlige arbejdsgivere i fleksjob efter § 70 eller

2) støtte til at fastholde beskæftigelsen i egen virksomhed efter § 75.

Stk. 2. Stk. 1 finder tilsvarende anvendelse for personer under 67 år med varige begrænsninger i arbejdsevnen, der er født den 1. juli 1939 eller tidligere.

Stk. 3. Beskæftigelsesministeren kan under hensyn til Danmarks internationale forpligtelser fastsætte regler om, at der inden for visse erhvervsområder ikke er adgang til at beskæftige personer efter stk. 1 og 2.

§ 70. Kommunen giver tilbud om fleksjob til personer, som ikke modtager førtidspension efter lov om social pension eller lov om højeste, mellemste, forhøjet almindelig og almindelig førtidspension m.v., og som ikke kan opnå eller fastholde beskæftigelse på normale vilkår på arbejdsmarkedet.

Stk. 2. Fleksjob kan først tilbydes, når alle relevante tilbud efter denne lov samt andre foranstaltninger, herunder eventuelt forsøg på omplacering på arbejdspladsen, har været afprøvet for at bringe eller fastholde den pågældende i ordinær beskæftigelse. Undtaget herfra er tilfælde, hvor det er åbenbart formålsløst at gennemføre de nævnte foranstaltninger forud for visitationen.

Stk. 3. Kommunen skal foretage opfølgning i sager efter dette kapitel efter § 10 i lov om aktiv socialpolitik.

§ 70 a. Grundlaget for en afgørelse om fleksjob skal bestå af

1) en redegørelse for, at relevante tilbud efter denne lov samt andre foranstaltninger har været afprøvet for at bringe eller fastholde den pågældende i ordinær beskæftigelse,

2) en redegørelse for den pågældendes ressourcer samt muligheden for at anvende og udvikle dem, som udarbejdes i samarbejde med den pågældende og indeholder dennes egen opfattelse af forholdene,

3) en redegørelse for, hvorfor den pågældendes arbejdsevne anses for varigt begrænset, og

4) en redegørelse for, hvorfor arbejdsevnen ikke kan anvendes til at opnå eller fastholde beskæftigelse på normale vilkår.

Stk. 2. Kommunen anvender reglerne om krav til undersøgelse af arbejdsevne samt om sagsbehandling i forbindelse med påbegyndelse og behandling af sager om fleksjob, som er fastsat i medfør af § 4 a, stk. 3.

§ 71. Arbejdsgiveren betaler lønnen til den ansatte i fleksjob.

Stk. 2. Kommunen giver arbejdsgiveren tilskud til lønnen. Tilskuddet er halvdelen eller

totredjedele af lønnen, afhængigt af graden af den nedsatte arbejdsevne.

Stk. 3. Tilskuddet beregnes af lønnen med tillæg af udgifter til arbejdsgiverbidrag til ATP samt eventuelle udgifter til andre arbejdsgiverbidrag. Tilskuddet kan ikke overstige halvdelen eller totredjedele af den mindste overenskomstmæssige timeløn på det aktuelle ansættelsesområde eller af den løn, som sædvanligvis gælder for tilsvarende arbejde, med tillæg af udgifter til arbejdsgiverbidrag til ATP samt eventuelle udgifter til andre arbejdsgiverbidrag. Tilskuddet kan dog højst beregnes ud fra et beløb på 395.000 kr. (2006-niveau) på årsbasis eller 205,30 kr. (2006-niveau) på timebasis.

Stk. 4. Tilskuddet efter stk. 3 nedsættes med det beløb, som arbejdsgiveren har ret til efter lov om sygedagpenge. Beskæftigelsesministeren kan fastsætte regler herom.

§ 72. Når kommunen har givet tilbud om fleksjob, fastsættes løn og øvrige arbejdsvilkår, herunder arbejdstiden, som udgangspunkt efter de kollektive overenskomster på ansættelsesområdet, herunder efter de sociale kapitler. I ikke overenskomstdækket ansættelse skal overenskomsten på sammenlignelige områder gælde. Fastsættelse af løn og øvrige arbejdsvilkår skal ske i samarbejde med de faglige organisationer.

Stk. 2. Kommunen skal give tilbud om fleksjob på fuld tid, medmindre personen foretrækker deltidsansættelse eller er omfattet af bestemmelsen i stk. 3.

Stk. 3. Kommunen skal give tilbud om fleksjob på deltid, hvis den seneste ordinære beskæftigelse forud for visitationen til fleksjob var deltidsbeskæftigelse og personen i den seneste periode på sammenlagt 12 måneder med beskæftigelse har været deltidsbeskæftiget. Som deltidsbeskæftigelse betragtes beskæftigelse, hvis varighed over en periode på 4 uger i gennemsnit er højst 30 timer om ugen.

Stk. 4. Personer omfattet af stk. 3 kan få tilbud om fleksjob på et antal timer svarende til den seneste ordinære ansættelse på deltid.

Stk. 5. Personer, der er omfattet af stk. 3, har dog ret til et tilbud om fleksjob på fuld tid, hvis personen godtgør, at deltidsbeskæftigelsen har været begrundet i forhold, der også er årsag til visitationen til fleksjob.

Stk. 6. Personer, der er omfattet af stk. 3, har endvidere ret til et tilbud om fleksjob på fuld tid, hvis personen kommer ud for samlivsophør eller andre ændringer i sine personlige forhold. Kontaktforløb, selvvalgt uddannelse og andre aktører

§ 73 a. For personer, der er visiteret til fleksjob, og som modtager ledighedsydelse eller særlig ydelse efter lov om aktiv socialpolitik, tilrettelægges og gennemføres der et individuelt kontaktforløb, med henblik på at personen hurtigst muligt kommer i fleksjob.

Stk. 2. Under kontaktføreløbet skal der afholdes individuelle jobsamtaler med personen, senest hver gang personen i sammenlagt 3 måneder har modtaget ledighedsydelse eller særlig ydelse regnet første gang fra visitationen til fleksjob. Perioder med ledighedsydelse eller særlig ydelse under barsel medregnes ikke.

§ 73 b. Personer, der er visiteret til fleksjob, kan inden for de første 12 måneders sammenlagt ledighed efter eget valg i op til 6 uger deltage i uddannelse på folkeskoleniveau, i gymnasial uddannelse, i erhvervsrettet voksen- og efteruddannelse og i videregående uddannelse.

Stk. 2. Under uddannelsen modtager personen den ydelse, som pågældende er berettiget til i henhold til lov om aktiv socialpolitik.

Stk. 3. Når en person har været i fleksjob i sammenlagt 9 måneder inden for de seneste 18 måneder, har personen igen ret til selvvalgt uddannelse efter reglen i stk. 1.

Stk. 4. Ordningen administreres af kommunen efter reglerne i lov om betaling for visse uddannelsesaktiviteter i forbindelse med lov om en aktiv beskæftigelsesindsats m.m.

Stk. 5. Beskæftigelsesministeren fastsætter regler om, hvilke uddannelser der kan vælges efter stk. 1, samt regler om støtte til dækning af deltagerbetaling, til betaling af kost og logi samt befordringsgodtgørelse under deltagelse i uddannelse.

Stk. 6. Under uddannelsen skal den ledige stå til rådighed for fleksjob.

§ 73 c. Personer, der er visiteret til fleksjob, har ret til at blive henvist til anden aktør, jf. § 26 i lov om ansvaret for og styringen af den aktive beskæftigelsesindsats, med henblik på etablering af fleksjob, når personen har modtaget kontanthjælp, starthjælp, ledighedsydelse eller særlig ydelse i 6 måneder inden for 9 måneder efter visitationen til fleksjob. Det samme gælder, når personen har været i fleksjob eller ordinær beskæftigelse i 9 måneder inden for 18 måneder og derefter har modtaget ledighedsydelse i 6 måneder inden for 9 måneder. Perioder med ydelse under barsel medregnes ikke.

Stk. 2. Personer, der er visiteret til fleksjob, og som kommunen har vurderet fortsat opfylder betingelserne for fleksjob, jf. § 74 c i lov om aktiv socialpolitik, skal henvises til anden aktør med henblik på etablering af fleksjob, når personen har modtaget kontanthjælp, starthjælp, ledighedsydelse eller særlig ydelse i 12 måneder inden for 18 måneder efter visitationen til fleksjob. Det samme gælder, når personen har været i fleksjob eller ordinær beskæftigelse i 9 måneder inden for 18 måneder og derefter har modtaget ledighedsydelse i 12 måneder inden for 18 måneder. Perioder med ydelse under barsel medregnes ikke.

Stk. 3. Personen skal have mulighed for at vælge mellem flere aktører, jf. § 27 i lov om ansvaret for og styringen af den aktive beskæftigelsesindsats.

Stk. 4. Kommunen skal vejlede om retten til at blive henvist til anden aktør efter stk. 1 og om henvisningen til anden aktør efter stk. 2.

Selvstændigt erhvervsdrivende

§ 75. Kommunen giver tilbud om støtte i form af tilskud til personer, der driver selvstændig virksomhed som hovedbeskæftigelse, og som på grund af varige begrænsninger i arbejdsevnen har vanskeligt ved at opretholde beskæftigelsen i den selvstændige virksomhed. § 70 finder tilsvarende anvendelse.

Stk. 2. Tilskuddet ydes afhængigt af graden af den nedsatte arbejdsevne med halvdelen eller totredjedele af mindste overenskomstmæssige løn på det pågældende ansættelsesområde for nyansatte uden faglige kvalifikationer. På ikke overenskomstdækkede områder anvendes den overenskomstmæssige løn på sammenlignelige ansættelsesområder. Tilskuddet kan dog højst beregnes ud fra et beløb på 395.000 kr. (2006-niveau) på årsbasis eller 205,30 kr. (2006-niveau) på timebasis.

Stk. 3. Beskæftigelsesministeren fastsætter regler om betingelser for og beregning af tilskud til selvstændigt erhvervsdrivende.

Uddrag af kapitel 23

Finansiering i relation til kommunerne

§ 121. Staten refunderer 65 pct. af en kommunes udgifter til

- 1) tilskud til fleksjob efter § 71 og
- 2) tilskud til selvstændigt erhvervsdrivende efter § 75.

Stk. 2. Staten refunderer 50 pct. af en kommunes udgifter efter §§ 73 b, 74 og 74 a.

Stk. 3. Staten refunderer 50 pct. af en kommunes driftsudgifter i forbindelse med tilbud efter kapitel 10 samt udgifter efter § 82 til personer, der er omfattet af § 2, nr. 7, og som modtager ledighedsydelse eller særlig ydelse efter §§ 74 og 74 i efter lov om aktiv socialpolitik. Det samme gælder efter §§ 76 og 77 til samme persongruppe.

Stk. 4. Kommunen har ikke ret til statsrefusion i en konkret sag for udgifter til tilskud til fleksjob, jf. stk. 1, hvis kommunen ikke har tilvejebragt grundlaget for afgørelsen om fleksjob, jf. § 70 a, eller for revurderingen af, om betingelserne for fleksjob fortsat er opfyldt, jf. § 74 c i lov om aktiv socialpolitik. Retten til statsrefusion bortfalder i en periode på 36 måneder. Perioden beregnes fra det tidspunkt, hvor visitationen eller revurderingen er foretaget eller

skulle være foretaget. Ved beregning af perioden på 36 måneder medregnes perioder, hvor refusionen er bortfaldet efter §§ 100, 104 og 104 a i lov om aktiv socialpolitik.

Uddrag af ændringslov nr. 565 af 9. juni 2006

2. Efter § 70 indsættes:

»§ 70 a. Grundlaget for en afgørelse om fleksjob skal bestå af

- 1) en redegørelse for, at relevante tilbud efter denne lov samt andre foranstaltninger har været afprøvet for at bringe eller fastholde den pågældende i ordinær beskæftigelse,
- 2) en redegørelse for den pågældendes ressourcer samt muligheden for at anvende og udvikle dem, som udarbejdes i samarbejde med den pågældende og indeholder dennes egen opfattelse af forholdene,
- 3) en redegørelse for, hvorfor den pågældendes arbejdsevne anses for varigt begrænset, og
- 4) en redegørelse for, hvorfor arbejdsevnen ikke kan anvendes til at opnå eller fastholde beskæftigelse på normale vilkår.

Stk. 2. Kommunen anvender reglerne om krav til undersøgelse af arbejdsevne samt om sagsbehandling i forbindelse med påbegyndelse og behandling af sager om fleksjob, som er fastsat i medfør af § 4 a, stk. 3.«

3. I § 71, stk. 3, indsættes som 3. pkt. :

»Tilskuddet kan dog højst beregnes ud fra et beløb på 395.000 kr. (2006-niveau) på årsbasis eller 205,30 kr. (2006-niveau) på timebasis.«

4. § 72, stk. 2, ophæves, og i stedet indsættes:

»Stk. 2. Kommunen skal give tilbud om fleksjob på fuld tid, medmindre personen foretrækker deltidsansættelse eller er omfattet af bestemmelsen i stk. 3.

Stk. 3. Kommunen skal give tilbud om fleksjob på deltid, hvis den seneste ordinære beskæftigelse forud for visitationen til fleksjob var deltidsbeskæftigelse og personen i den seneste periode på sammenlagt 12 måneder med beskæftigelse har været deltidsbeskæftiget. Som deltidsbeskæftigelse betragtes beskæftigelse, hvis varighed over en periode på 4 uger i gennemsnit er højst 30 timer om ugen.

Stk. 4. Personer omfattet af stk. 3 kan få tilbud om fleksjob på et antal timer svarende til den seneste ordinære ansættelse på deltid.

Stk. 5. Personer, der er omfattet af stk. 3, har dog ret til et tilbud om fleksjob på fuld tid, hvis personen godtgør, at deltidsbeskæftigelsen har været begrundet i forhold, der også er årsag til visitationen til fleksjob.

Stk. 6. Personer, der er omfattet af stk. 3, har endvidere ret til et tilbud om fleksjob på fuld tid, hvis personen kommer ud for samlivsophør eller andre ændringer i sine personlige forhold.«

5. Efter § 73 indsættes:

»Kontaktforløb, selvvalgt uddannelse og andre aktører

§ 73 a. For personer, der er visiteret til fleksjob, og som modtager ledighedsydelse eller særlig ydelse efter lov om aktiv socialpolitik, tilrettelægges og gennemføres der et individuelt kontaktforløb, med henblik på at personen hurtigst muligt kommer i fleksjob.

Stk. 2. Under kontaktforløbet skal der afholdes individuelle samtaler med personen, senest hver gang personen i sammenlagt 3 måneder har modtaget ledighedsydelse eller særlig ydelse regnet første gang fra visitationen til fleksjob. Perioder med ledighedsydelse eller særlig ydelse under barsel medregnes ikke.

§ 73 b. Personer, der er visiteret til fleksjob, kan inden for de første 12 måneders sammenlagt ledighed efter eget valg i op til 6 uger deltage i uddannelse på folkeskoleniveau, i gymnasial uddannelse, i erhvervsrettet voksen- og efteruddannelse og i videregående uddannelse.

Stk. 2. Under uddannelsen modtager personen den ydelse, som pågældende er berettiget til i henhold til lov om aktiv socialpolitik.

Stk. 3. Når en person har været i fleksjob i sammenlagt 9 måneder inden for de seneste 18 måneder, har personen igen ret til selvvalgt uddannelse efter reglen i stk. 1.

Stk. 4. Ordningen administreres af kommunen efter reglerne i lov om betaling for visse uddannelsesaktiviteter i forbindelse med lov om en aktiv beskæftigelsesindsats m.m.

Stk. 5. Beskæftigelsesministeren fastsætter regler om, hvilke uddannelser der kan vælges efter stk. 1, samt regler om støtte til dækning af deltagerbetaling, til betaling af kost og logi samt befordringsgodtgørelse under deltagelse i uddannelse.

Stk. 6. Under uddannelsen skal den ledige stå til rådighed for fleksjob.

§ 73 c. Personer, der er visiteret til fleksjob, har ret til at blive henvist til anden aktør, jf. § 26 i lov om ansvaret for og styringen af den aktive beskæftigelsesindsats, med henblik på etablering af fleksjob, når personen har modtaget kontanthjælp, starthjælp, ledighedsydelse eller særlig ydelse i 6 måneder inden for 9 måneder efter visitationen til fleksjob. Det samme gælder, når personen har været i fleksjob eller ordinær beskæftigelse i 9 måneder inden for 18 måneder og derefter har modtaget ledighedsydelse i 6 måneder inden for 9 måneder. Perioder med ydelse under barsel medregnes ikke.

Stk. 2. Personer, der er visiteret til fleksjob, og som kommunen har vurderet fortsat opfylder betingelserne for fleksjob, jf. § 74 c i lov om aktiv socialpolitik, skal henvises til anden aktør

med henblik på etablering af fleksjob, når personen har modtaget kontanthjælp, starthjælp, ledighedsydelse eller særlig ydelse i 12 måneder inden for 18 måneder efter visitationen til fleksjob. Det samme gælder, når personen har været i fleksjob eller ordinær beskæftigelse i 9 måneder inden for 18 måneder og derefter har modtaget ledighedsydelse i 12 måneder inden for 18 måneder. Perioder med ydelse under barsel medregnes ikke.

Stk. 3. Personen skal have mulighed for at vælge mellem flere aktører, jf. § 27 i lov om ansvaret for og styringen af den aktive beskæftigelsesindsats.

Stk. 4. Kommunen skal vejlede om retten til at blive henvist til anden aktør efter stk. 1 og om henvisningen til anden aktør efter stk. 2.«

6. Overskriften til § 74 affattes således:

»Arbejdsredskaber, mentor m.v.«

7. Efter § 74 indsættes før § 75 med tilhørende overskrift:

»§ 74 a. Med henblik på at styrke introduktionen på en arbejdsplads kan der ydes støtte til en mentorfunktion.

Stk. 2. Bestemmelserne i § 78, stk. 2-4, og §§ 79-81 finder tilsvarende anvendelse.

§ 74 b. Beskæftigelsesministeren kan fastsætte regler om et fleksjobbevis, som en person, der er visiteret til fleksjob, kan anmode kommunen om at udarbejde.«

8. I § 75, stk. 2, indsættes som 3. pkt :

»Tilskuddet kan dog højst beregnes ud fra et beløb på 395.000 kr. (2006-niveau) på årsbasis eller 205,30 kr. (2006-niveau) på timebasis.«

Ikrafttrædelses- og overgangsbestemmelser

§ 7

Stk. 1. Loven træder i kraft den 1. juli 2006.

Stk. 2. § 1, nr. 1, § 70 a, stk. 2, som affattet ved denne lovs § 1, nr. 2, § 73 c, som affattet ved denne lovs § 1, nr. 5, og § 1, nr. 9-11 og 13, samt § 3, § 5 og § 6, nr. 1, træder dog først i kraft den 1. januar 2007.

Uddrag af bekendtgørelse om beskrivelse, udvikling og vurdering af arbejdsevne, nr. 1402 af 13. december 2006

Ressourceprofil

§ 7. Udarbejdelsen og anvendelsen af ressourceprofilen skal tage udgangspunkt i en samtale med borgeren. Denne dialog er afgørende for hvilke elementer i ressourceprofilen, som det er

relevant at arbejde videre med, og i hvilket omfang elementerne skal beskrives og vurderes i forhold til kravene på arbejdsmarkedet.

Stk. 2. I beskrivelsen og vurderingen af de udvalgte elementer skal indgå:

- 1) Borgerens faktiske ressourcer, der kan anvendes i forhold til arbejdsmarkedet.
- 2) Mulighederne for yderligere udvikling af borgerens ressourcer i forhold til arbejdsmarkedet.
- 3) Mulighederne for at reducere eller fjerne de barrierer, der kan gøre det vanskeligt for borgeren at anvende eller udvikle sine ressourcer i forhold til arbejdsmarkedet.

Stk. 3. Elementerne i ressourceprofilen beskrives og vurderes i en løbende fremadrettet proces i takt med afklaringen og udviklingen af borgerens ressourcer i forhold til kravene på arbejdsmarkedet. Borgerens eget bidrag til oplysning af sagen skal indarbejdes i ressourceprofilen.

Stk. 4. Kommunen skal på grundlag af den samlede beskrivelse og vurdering af elementerne i ressourceprofilen efter stk. 2 tage stilling til, om der er behov for at indhente yderligere oplysninger eller sætte aktiviteter i gang, der kan afklare eller forbedre borgerens arbejdsevne, jf. § 9.

Stk. 5. Til brug ved beskrivelse og vurdering af elementerne i ressourceprofilen skal kommunen tage stilling til hvilke oplysninger, der skal indhentes fra læge, hospital, revalideringsinstitution, virksomheder, de faglige organisationer, staten i jobcenteret, arbejdsløshedskassen m.fl.

Stk. 6. Der skal ikke indhentes flere oplysninger, end det er nødvendigt for at beskrive, udvikle og vurdere borgerens ressourcer som grundlag for vurdering af borgerens arbejdsevne.

Stk. 7. Der skal ikke indhentes yderligere oplysninger, hvis kommunen vurderer, at arbejdsevnen er tilstrækkelig til at kunne varetage et job på normale vilkår herunder efter overenskomsternes sociale kapitler.

Stk. 8. Kommunen skal forelægge den samlede beskrivelse og vurdering af ressourcer, udviklingsmuligheder og barrierer for borgeren. Hvis borgeren er uenig i beskrivelser og vurderinger, skal kommunen tage stilling til, om der er grundlag for at fastholde beskrivelsen og vurderingen på trods af uenigheden. Hvis kommunen vælger at fastholde beskrivelsen og vurderingen, skal borgerens bemærkninger tilføjes, således at de kan indgå i den samlede vurdering af arbejdsevnen.

Vurdering af arbejdsevnen m.v.

§ 8. Kommunen vurderer borgerens arbejdsevne på grundlag af den samlede beskrivelse og vurdering af elementerne i ressourceprofilen, jf. §§ 6-7. Ved vurderingen af arbejdsevnen skal ressourceprofilens elementer omsættes til konkrete jobfunktioner, der skal findes i et rimeligt omfang på arbejdsmarkedet.

Stk. 2. Ved bedømmelsen af arbejdsevnen må kommunen ikke tage hensyn til eventuelle strukturproblemer på arbejdsmarkedet.

§ 10. Kommunen skal visitere en person til fleksjob, hvis kommunen vurderer, at arbejdsevnen er varigt begrænset, og at arbejdsevnen ikke er tilstrækkelig til at kunne varetage et job på normale vilkår herunder efter overenskomsternes sociale kapitler.

Uddrag af lov om retssikkerhed og administration på det sociale område, jf. lovbekendtgørelse nr. 877 af 3. september 2008

Om inddragelse af borgeren:

§ 4. Borgeren skal have mulighed for at medvirke ved behandlingen af sin sag. Kommunen tilrettelægger behandlingen af sagerne på en sådan måde, at borgeren kan udnytte denne mulighed.

Om sagens oplysning m.v.:

§ 10. Myndigheden har ansvaret for, at sager, der behandles efter denne lov, er oplyst i tilstrækkeligt omfang til, at myndigheden kan træffe afgørelse.

Kapitel 11

Koordinering af praksis

§ 76. Ankestyrelsen har pligt til på landsplan at koordinere, at afgørelser, som kan indbringes for Ankestyrelsen, de sociale nævn og beskæftigelsesankenævnene træffes i overensstemmelse med lovgivningen. Ankestyrelsen følger praksis i kommunerne, staten i jobcenteret, de sociale nævn og beskæftigelsesankenævnene og vejleder om ankeinstansernes praksis.

§ 77. Velfærdsministeriet og Beskæftigelsesministeriet kan anmode Ankestyrelsen om at gennemgå kommunernes eller nævnenes afgørelser.

§ 78. Det sociale nævn og beskæftigelsesankenævnet har pligt til inden for sit område at koordinere, at afgørelser, som indbringes for nævnet, træffes i overensstemmelse med lovgivningen.

Stk. 2. Som et led i denne koordinering følger nævnet praksis i kommunerne, staten i jobcenteret og nævnene og vejleder om ankeinstansernes praksis.

§ 79. Ankestyrelsen, beskæftigelsesankenævnet og det sociale nævn skal samarbejde om deres koordinationsopgave efter § 76 og § 78. Som led i denne opgave kan Ankestyrelsen, beskæftigelsesankenævnet og de sociale nævn indhente sager til gennemsyn. Oplysninger om afgørelser kan indhentes i såvel skriftlig som i elektronisk form.

§ 79 a. Kommunalbestyrelsen behandler Ankestyrelsens og nævnenes undersøgelser af kommunens praksis på et møde.

Uddrag af Forvaltningslov, jf. lovbekendtgørelse nr. 1365 af 7. december 2007

Om begrundelse:

§ 22. En afgørelse skal, når den meddeles skriftligt, være ledsaget af en begrundelse, medmindre afgørelsen fuldt ud giver den pågældende part medhold.

§ 23. Den, der har fået en afgørelse meddelt mundtligt, kan forlange at få en skriftlig begrundelse for afgørelsen, medmindre afgørelsen fuldt ud giver den pågældende part medhold. En begæring herom skal fremsættes over for myndigheden inden 14 dage efter, at parten har modtaget underretning om afgørelsen.

Stk. 2. En begæring om skriftlig begrundelse efter stk. 1 skal besvares snarest muligt. Hvis begæringen ikke er besvaret inden 14 dage efter, at begæringen er modtaget af vedkommende myndighed, skal denne underrette parten om grunden hertil samt om, hvornår begæringen kan forventes besvaret.

§ 24. En begrundelse for en afgørelse skal indeholde en henvisning til de retsregler, i henhold til hvilke afgørelsen er truffet. I det omfang, afgørelsen efter disse regler beror på et administrativt skøn, skal begrundelsen tillige angive de hovedhensyn, der har været bestemmende for skønsudøvelsen.

Stk. 2. Begrundelsen skal endvidere om fornødent indeholde en kort redegørelse for de oplysninger vedrørende sagens faktiske omstændigheder, som er tillagt væsentlig betydning for afgørelsen.

Stk. 3. § 24, stk. 1, 2. pkt., og stk. 2, gælder ikke i de sager, der er nævnt i § 9, stk. 4. Begrundelsens indhold kan i øvrigt begrænses i det omfang, hvori partens interesse i at kunne benytte kendskab til denne til varetagelse af sit tarv findes at burde vige for afgørende hensyn til den pågældende selv eller til andre private eller offentlige interesser, jf. § 15.

Uddrag af Bekendtgørelse nr. 1498 af 12. december 2007

Bekendtgørelse om statsrefusion og tilskud, samt regnskabsaflæggelse og revision på Velfærdsministeriets, Beskæftigelsesministeriets og Ministeriet for Flygtninge, Indvandrere og Integrations ressortområder

Journalen, personsager

§ 31. Af hver enkelt sag skal fremgå grundlaget for tildeling af ydelsen eller tilskuddet, jf. § 3, herunder beregningsmetoden, og alle oplysninger om senere ændringer af forholdene, der kan medføre en ændring i tildelingen eller udmålingen af hjælpen, samt dokumentation herfor. Hvis hjælpen er ydet med tilbagebetalingspligt, skal årsagen hertil anføres.

Stk. 2. Boligstøtten, jf. lov om individuel boligstøtte, kan nedsættes foreløbigt på baggrund af boligstøttemodtagerens oplysninger.

Stk. 3. Hvis en ydelse eller et tilskud er tilkendt eller ændret på et grundlag, som afviger fra de normale regler, skal der anføres særlig bemærkning herom.

Stk. 4. I mere omfattende sager, herunder også mere omfattende boligstøttesager, typisk sager med flere ydelses- eller foranstaltningstyper, skal der foreligge en samlet oversigt i kronologisk rækkefølge over henvendelser, ydelser/tilskud og afgørelser i et regnskabsår (summarisk datooversigt).

Bilag 5 Principafgørelser

De nævnte principafgørelser kan læses i sin helhed på www.ast.dk. Oplysninger om, hvilke sager Ankestyrelsen har antaget til principiel eller generel behandling findes også på www.ast.dk, se under afgørelser.

Principafgørelse A-9-99:

Ankestyrelsen har behandlet 4 sager om berettigelse til fleksjob. I 3 af sagerne tiltrådte Ankestyrelsen nævnets afslag på bevilling af fleksjob. I 1 sag ændrede Ankestyrelsen nævnets afgørelse om bevilling af fleksjob.

I sag nr. 1 og 3 og 4 fandt Ankestyrelsen, ud fra en konkret vurdering af de helbredsmæssige og sociale forhold, ikke at arbejdsevnen var nedsat i et sådant omfang, som det måtte forudsættes ved ansættelse i fleksjob med løntilskud. I sag nr. 4 lagde styrelsen særligt vægt på, at de helbredsmæssige forhold måtte anses for at kunne tilgodeses i ansøgers nuværende beskæftigelse.

I sag nr. 2 fandt Ankestyrelsen, at revalideringsmulighederne ikke var udtømte, og at der i øvrigt ved vurderingen af berettigelse til fleksjob for allerede ansatte først skulle foretages en vurdering af, om det ville være muligt ved revalidering at omskole ansøger med henblik på udstøttet arbejde i andet passende erhverv.

Principafgørelse N-4-05:

Ansøger havde ikke ret til fleksjob.

Begrundelsen var, at arbejdsevnen på det foreliggende grundlag ikke kunne anses for varigt nedsat i et sådant omfang, som forudsattes ved ansættelse i et fleksjob med løntilskud.

Ankestyrelsen lagde vægt på oplysninger om de helbredsmæssige forhold, herunder oplysning om ansøgers nedsatte syn.

Ankestyrelsen lagde også vægt på, at der ikke var sket en tilstrækkelig afprøvning til, at der kunne visiteres til fleksjob.

Ankestyrelsen fandt ikke, at den afprøvning i forskellige arbejdsfunktioner, der havde fundet sted på ansøgers arbejdsplads, udelukkede iværksættelse af yderligere foranstaltninger med henblik på beskæftigelse på normale vilkår.

Principafgørelse N-7-05:

Ansøger havde ikke ret til tilskud til fleksjob i egen virksomhed.

Det kunne ikke anses for åbenbart formålsløst at gennemføre foranstaltninger for at bringe ansøger i ordinær beskæftigelse.

Kommunen havde derfor ikke pligt til at tilbyde fleksjob på det foreliggende grundlag, idet det ikke havde været afprøvet at forbedre arbejdsevnen med henblik på beskæftigelse på normale vilkår.

Ankestyrelsen bemærkede, at der ved afprøvning af arbejdsevnen så vidt muligt måtte tages hensyn til den selvstændige erhvervsdrivendes mulighed for fortsat at kunne drive den selvstændige erhvervsvirksomhed. Det fremgik af Beskæftigelsesministeriets vejledende retningslinier.

Der måtte dog også tages hensyn til, at det ifølge aktivloven er en forudsætning for revalidering, at personen ikke varetager andet arbejde samtidig. Kommunen kan dog tillade andet arbejde i begrænset omfang, hvis arbejdet kan forenes med jobplanen.

Det afhang således af en konkret vurdering i det enkelte tilfælde, om jobplanen kunne anses for opfyldt, selv om virksomheden ikke blev afhændet.

Ankestyrelsen henstillede, at kommunen snarest traf konkret afgørelse om, hvorvidt nogle opgaver i forbindelse med afprøvning kunne ske inden for virksomheden.

Principafgørelse N-8-05:

Der var ikke grundlag for at bevilge fleksjob, når det ud fra en konkret vurdering ikke var formålsløst at iværksætte andre relevante foranstaltninger, herunder arbejdsprøvning, med henblik på beskæftigelse på normale vilkår på arbejdsmarkedet.

Principafgørelse N-11-05:

En selvstændig landmand fik afslag på fleksjob på det foreliggende grundlag.

Der blev lagt vægt på, at det ikke kunne anses for åbenbart formålsløst at gennemføre foranstaltninger for at bringe ham i ordinær beskæftigelse.

Kommunen havde derfor ikke pligt til at tilbyde fleksjob, da det ikke havde været afprøvet at forbedre arbejdsevnen med henblik på beskæftigelse på normale vilkår.

Kommunen burde tilbyde revalidering i et individuelt tilrettelagt revalideringsforløb til yderligere afklaring af mulighederne for at forbedre arbejdsevnen.

Som følge af hans knælidelse kunne arbejdsafprøvningen ikke foregå i virksomheden, idet der navnlig var tale om fysiske opgaver, som han skulle undgå. Ankestyrelsen fandt derfor, at der kunne stilles krav om arbejdsprøvning uden for virksomheden, selv om han ejede selvstændigt landbrug.

Principafgørelse N-5-06:

Der var ikke ret til visitation til fleksjob til en 58-årig kvinde med lændesmerter og nakkeskuldresmerter.

Ankestyrelsen lagde vægt på, at ansøger havde gennemført 3 ugers arbejdsprøvning, og at dette var forløbet godt. Ankestyrelsen lagde endvidere vægt på, at ansøger var anbefalet intensiv rygtræning.

Principafgørelse N-6-06:

Der var ikke ret til visitation til fleksjob, idet der ikke var dokumentation for at arbejdsevnen var nedsat i et sådant omfang, at ansøger ikke kunne opnå beskæftigelse på normale vilkår på arbejdsmarkedet.

Ankestyrelsen lagde vægt på, at der efter det oplyste var behandlingsmuligheder for den psykiske lidelse, og at arbejdsevnen skønnedes at kunne forbedres ved revalidering.

Principafgørelse N-11-06:

Det var en forudsætning for fleksjob, at begrænsningen af arbejdsevnen var varig og væsentlig.

Ved vurdering af arbejdsevnen indgik både antallet af arbejdstimer og arbejdspræstationen, og vurderingen skulle ses i lyset af, at løntilskuddet ikke kunne udgøre mindre end halvdelen.

Principafgørelse N-14-06:

En kvindes arbejdsevne kunne ikke anses for nedsat i så væsentligt omfang, at det gav ret til fleksjob. Arbejdsprøvning og praktik havde vist, at hun kunne klare en arbejdstid på 32,5 timer, dog med strukturerede opgaver og en vis hensyntagen.

Principafgørelse N-8-07:

Det var åbenbart formålsløst at arbejdsprøve ansøger under hensyn til ansøgers alder, tidligere erhvervsforløb og kompetencer samt de lægelige oplysninger om lidelsens art og omfang. Ansøger var derfor berettiget til fleksjob.

Principafgørelse N-9-07:

Det var i strid med reglerne, at ansøger havde fået tilkendt fleksjob. Alle muligheder for fortsat udnyttelse af arbejdsevnen var ikke afprøvet. Det var ikke tilstrækkeligt, at ansøger var afprøvet i forskellige arbejdsfunktioner i nuværende job.

Principafgørelse P-28-04:

En 55-årig faglært mand havde ikke ret til pension, da han var fundet berettiget til fleksjob, og det ikke var dokumenteret, at han ikke ville kunne klare det. Der var behandlingsmuligheder, som skulle kunne gøre ham i stand til at varetage et fleksjob.

Principafgørelse P-12-05:

Afslag på førtidspension til en 31-årig ufaglært ansøger med følger efter piskesmældslæsion.

Ankestyrelsen fandt det efter en samlet faglig vurdering dokumenteret, at ansøger kunne blive selvforsørgende ved fysisk let arbejde, som ikke krævede koncentration og indlæring, fx ved lette fysiske opgaver, der forudsatte gode sociale kompetencer med udgangspunkt i ansøgers interesse.

Ankestyrelsen lagde særligt vægt på, at ansøger ifølge alle udtalelser fungerede særdeles godt socialt både arbejdsmæssigt og privat, og at hun kunne klare meget lette opgaver i et vist omfang.

Ankestyrelsen lagde desuden vægt på, at ansøger var blevet visiteret til fleksjob i april 2003. Der forelå ikke oplysninger om helbredsmæssige ændringer.

Bilag 6 Måleskema

Ankestyrelsen	
April 2008	
Måleskema til undersøgelse af kommunernes praksis vedrørende visitation til fleksjob og re-visitation. 2008	
Identifikation af sagen	
Kommune	
Kommune nr.	
Sagsnr.	
Sagsbehandler (initialer)	
1. Grundoplysninger	
1.1. Borgerens fødselsdato	
1.2. Køn	1. Mand 2. Kvinde
2. Oplysninger om kommunens afgørelse	
2.1. Dato for kommunens afgørelse?	1. Dato 2. Uoplyst Evt. bemærkninger:

2.2. Hvad går afgørelsen ud på?	<ol style="list-style-type: none"> 1. Bevilling af fleksjob til lønmodtager i konkret job med løntilskud 2/3 2. Bevilling af fleksjob til lønmodtager i konkret job med løntilskud 1/2 3. Bevilling af fleksjob til lønmodtager i konkret job uden oplysning om størrelsen af tilskud 4. Bevilling af fleksjob til selvstændig erhvervsdrivende i konkret job med løntilskud 2/3 5. Bevilling af fleksjob til selvstændig erhvervsdrivende i konkret job med løntilskud 1/2 6. Bevilling af fleksjob til selvstændig erhvervsdrivende i konkret job uden oplysning om størrelsen af tilskud 7. Bevilling af fleksjob med ledighedsydelse, særlig ydelse, kontanthjælp mv. 8. Deltidsfleksjob 9. Fremgår ikke af sagen <p>Evt. bemærkninger:</p>
2.3. Hvad er der søgt om?	<ol style="list-style-type: none"> 1. Flexjob 2. Førtidspension 3. Revalidering 4. Andet – skriv i bemærkningsfeltet hvad 5. Fremgår ikke
3. Den materielle vurdering af kommunens afgørelse	
3.1. Er afgørelsen samlet set rigtig?	<ol style="list-style-type: none"> 1. Ja, afgørelsen er i overensstemmelse med regler og praksis 2. Nej, afgørelsen ville blive ændret eller sagen hjemvist, hvis det var en klagesag <p>Bemærkninger:</p>
3.2. Er sagsoplysningerne samlet set tilstrækkelige, (jf. RTK § 10 samt arbejdsevnebekendtgørelse § 7, stk. 47)?	<ol style="list-style-type: none"> 1. I høj grad 2. I nogen grad 3. I ringe grad 4. Nej

3.3. Er der dokumentation for, at personen har en varig begrænsning af arbejdsevnen, jf. LAB-loven § 69 stk. 1?	1. I høj grad 2. I nogen grad 3. I ringe grad 4. Nej Bemærkninger:
3.4. Er alle relevante tilbud/foranstaltninger afprøvet for at bringe eller fastholde den pågældende i ordinær beskæftigelse, jf. LAB-loven § 70, stk. 2, 1. punktum og § 75?	1. I høj grad 2. I nogen grad 3. I ringe grad 4. Nej Bemærkninger:
3.5. Hvis der ikke er sket afprøvning, (jf. spm 3.3.), skyldes det da, at det har været åbenbart formålsløst?	1. Ja 2. Nej Bemærkninger:
3.6. Er det i overensstemmelse med regler og praksis at personen er visiteret til fleksjob og ikke henvist til ordinært arbejde, jf. LAB-lovens § 70, stk. 1 og § 75?	1. Ja 2. Nej Bemærkninger:
3.7. Er der peget på konkret specificerede arbejdsopgaver i forbindelse med visitationen til fleksjob, jf. arbejdsevnebekendtgørelsen § 8, stk. 1? (skriv hvilke i bemærkningsfeltet)	1. I høj grad 2. I nogen grad 3. I ringe grad 4. Nej Bemærkninger:
3.8. Er det i overensstemmelse med regler og praksis at der er visiteret til fleksjob og ikke påbegyndt pensionssag efter reglerne om lov om social pension?	1. Ja 2. Nej Bemærkninger:
3.9. Vedrører denne sag følgende:	1. Visitation (går videre til spm. 4.1) 2. Revisitation springer til spm. 5.1) Bemærkninger

4. Spørgsmål vedrørende revisitation	
4.1. Hvad er årsagen til, at borgeren ikke aktuelt er i fleksjob?	1. Mangler egnet job 2. Er under arbejdsprøvning eller revalidering 3. Sygemeldt 4. Barsel 5. Andet Bemærkninger
4.2. Har kommunen tilrettelagt og gennemført et individuelt kontaktførelse, jf. LAB § 73a, stk. 1?	1. Ja 2. Nej 3. Nej, se bemærkningsfeltet Bemærkninger:
4.3. Har kommunen afholdt individuel jobsamtale senest 3 mdr. efter visitationen af fleksjobbet, jf. LAB § 73a, stk. 2?	1. Ja 2. Nej 3. Nej, se bemærkningsfeltet Bemærkninger:
4.4. Har kommunen efterfølgende afholdt individuelle jobsamtaler senest hver gang personen sammenlagt i 3 mdr. har modtaget ledighedsydelse jf. LAB § 73a, stk. 2?	1. Ja 2. Nej 3. Nej, se bemærkningsfeltet Bemærkninger:
5. Vurdering af særlige sagsbehandlingsregler og formelle regler	
5.1. Er der udarbejdet en ressourceprofil, jf. kravet i loven om en aktiv beskæftigelsesindsats § 70, stk. 4 (LAB-loven) og Arbejdsmarkedsstyrelsens bekendtgørelse om beskrivelse, udvikling og vurdering af arbejdsevne (arbejdsevnebekendtgørelsen)?	1. Ja 2. Nej Bemærkninger
5.2. Er der dokumentation for, at der har været fokus på mulighederne for yderligere udvikling af borgerens ressourcer i forhold til arbejdsmarkedet, (jf. arbejdsevnebekendtgørelsens § 7, stk. 2. nr. 1)?	1. I høj grad 2. I nogen grad 3. I ringe grad 4. Nej Bemærkninger:

5.3. Giver anvendelsen af arbejdsevnetoden i det konkrete tilfælde i øvrigt anledning til bemærkninger?	1. Ja 2. Nej Bemærkninger:
5.4. Hvilken form har afgørelsen?	1. Skriftlig afgørelse 2. Skriftligt notat i kommunens journal 3. Anden form Bemærkninger:
5.5. Er begrundelsen for afgørelsen i overensstemmelse med FVL § 25?	1. I høj grad 2. I nogen grad 3. I ringe grad 4. Nej Bemærkninger
5.6. Er klagevejledningen korrekt, jf. FVL § 25?	1. I høj grad 2. I nogen grad 3. I ringe grad 4. Nej Bemærkninger
5.7. Fremgår det, med hvilken hjemmel afgørelsen er truffet?	1. I høj grad 2. I nogen grad 3. I ringe grad 4. Nej Bemærkninger
5.9. Giver sagen i øvrigt anledning til bemærkninger om formaliteten	1. Ja 2. Nej Bemærkninger

Bilag 7 Hørings svar

Ankestyrelsen har sendt den foreløbige rapport om praksisundersøgelsen om fleksjob og ledighedsydelse til høring i de kommuner, der har deltaget i undersøgelsen. Samtidig blev vedlagt de udfyldte måleskemaer i de konkrete sager fra kommunen.

Ankestyrelsen har modtaget kommentarer fra 3 kommuner.

2 kommuner har haft kommentarer til i alt 4 sager, hvor Ankestyrelsen har vurderet, at der er tilkendt fleksjob i strid med regler og praksis.

Ankestyrelsen har uddybet begrundelsen for vurderingerne over for de pågældende kommuner.

1 kommune har meddelt, at den ikke har bemærkninger til den foreløbige rapport, men tilslutter sig Ankestyrelsens betragtninger på ledighedsydelses-/revurderingsområdet angående behovet for uddybende retningslinjer.

