

Ankestyrelsens statistikker

Førtidspensioner: Årsstatistik 2006

April 2007



Ankestyrelsen





Ankestyrelsen

Titel	Førtidspensioner: Årsstatistik 2006
Udgiver	Ankestyrelsen, april 2007
Emneord	Førtidspension, Ankestyrelsen, årsstatistik
ISBN nr.	978-87-7811-029-9
Opsætning	Ankestyrelsen
Henvendelse	Analysekontoret, Ankestyrelsen Amaliegade 25, Postboks 9080, 1022 København K Telefon 33 41 12 00, E-post analyse@ast.dk
Hjemmeside	www.ast.dk

Denne publikation kan frit citeres med tydelig kildeangivelse

Indhold

Side	Kapitel
5	Forord
6	1 Udviklingstendenser
6	1.1 Nytilkendelser
9	1.2 Afgørelser
9	1.3 Arbejdsmarkedsrettede foranstaltninger
10	1.4 Alder og køn
12	1.5 Hoveddiagnoser
13	1.6 Ressourceprofilen
15	1.7 Branchetilknytning
17	1.8 Indtægtsgrundlag
18	1.9 Sagsbehandlingstider
20	2 Førtidspensionssager efter lov om social pension
20	2.1 Kommunale afgørelser
22	2.2 Nævnsafgørelser (ankesager)
23	2.3 Arbejdsevne og ressourceprofil
25	2.4 Samarbejdspartnere
26	2.5 Lægeerklæringer
27	2.6 Ankestyrelsens afgørelser
28	3 Karakteristik ansøgere til førtidspension
28	3.1 Alder og køn
29	3.2 Hoveddiagnoser
30	3.3 Indtægtsgrundlag

Side	Kapitel
32	4 Ansøgernes tilknytning til arbejdsmarkedet
32	4.1 Arbejdsmarkedstilknytning
34	4.2 Beskæftigelsesrettede foranstaltninger og forsørgelsesgrundlag
37	5 Borgerinddragelse og sagsbehandling
37	5.1 Ankestyrelsens opfølgning på førtidspensionsreformen
38	5.2 Inddragelse af borgerne
39	5.3 Nævnenes påtaler og hjemvisninger
41	Bilag 1 Indsamling og behandling af data
43	Bilag 2 Regelsæt og begreber

Forord

Ankestyrelsen udgiver hvert år statistikken *Førtidspensioner: Årsstatistik*, der belyser aspekter af årets afgørelser i førtidspensionssager.

Kvaliteten af en statistik som denne afhænger i høj grad af den indsats, som medarbejderne i kommuner og nævn udfører med at indberette oplysninger om førtidspensionsafgørelserne. Det er med til at sikre, at de indberettede oplysninger er fyldestgørende og korrekte. Ankestyrelsen vil gerne benytte lejligheden til at takke de medarbejdere, som har udført dette arbejde.

Størstedelen af de data, som indgår i årsstatistikken, kan ligeledes findes via Ankestyrelsens Dataportal, som findes på Ankestyrelsens hjemmeside www.ast.dk/dataportal. Her er det også muligt at trække data ud på kommuneniveau. Dataportalen giver brugerne mulighed for at udtrække data fra et udvalg af Ankestyrelsens statistikker.

Årsstatistikken udkommer kun elektronisk på Ankestyrelsens hjemmeside.

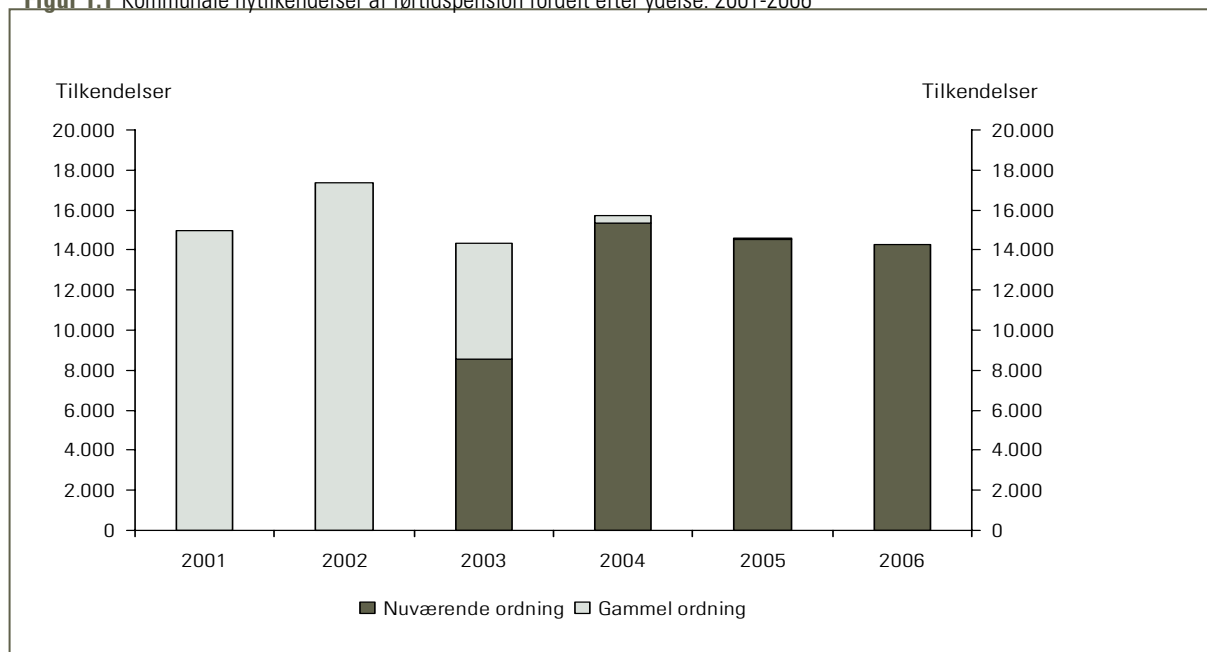
1 Udviklingstendenser

Dette kapitel sætter fokus på udviklingen i førtidspensionsafgørelser fra 2001-2006 med særlig fokus på afgørelser efter lov om social pension indført 1. januar 2003. Der indgår også væsentlige udviklingstræk vedrørende gammel ordning (lov om højeste, mellemste, forhøjet almindelig og almindelig førtidspension mv.). Alle opgørelser fra 2003 og frem vedrører kun sager efter lov om social pension, med mindre andet er anført.

1.1 Nytilkendelser

I 2006 fik 14.289 personer tilkendt en førtidspension. Det er et fald på 2 pct. i forhold til 2005. Tendensen til færre antal tilkendelser af førtidspension i 2005 lader således til at fortsætte i 2006, *jf. figur 1.1.*

Figur 1.1 Kommunale nytilkendelser af førtidspension fordelt efter ydelse, 2001-2006

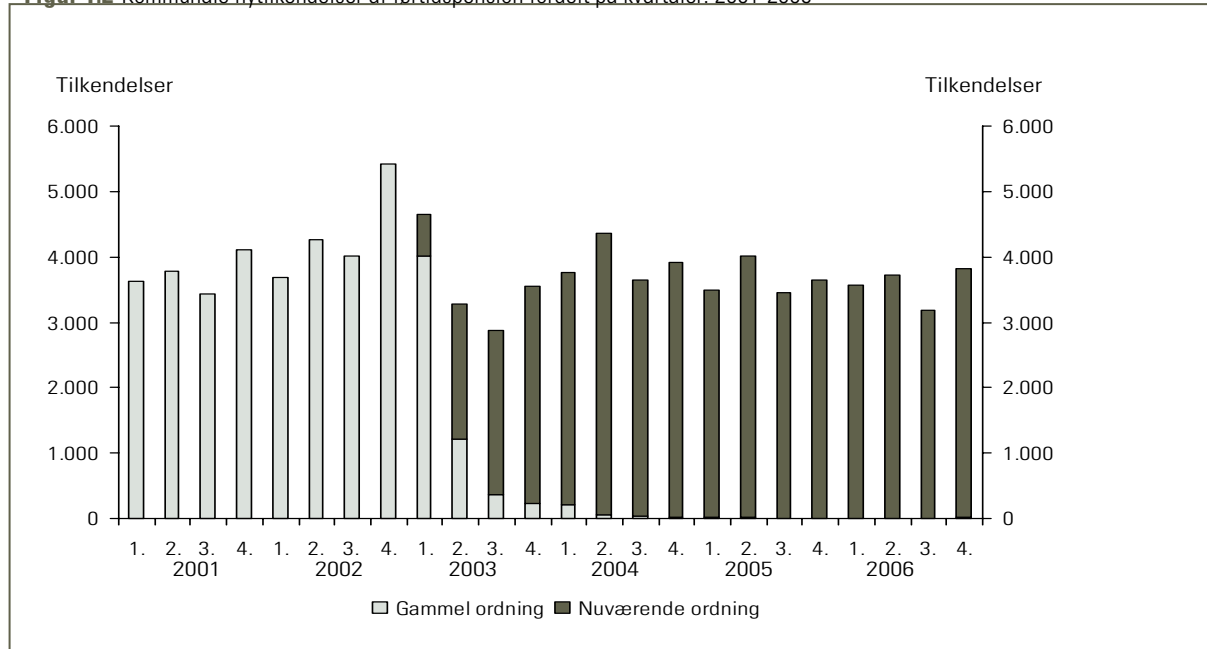


Note: Det skal bemærkes, at der i løbet af 2007 forventes 3-5 pct. yderligere indberetninger af sager afgjort i 2006.

I 2006 blev kun 35 nye førtidspensioner tilkendt efter den gamle ordning. Langt den overvejende del af det samlede antal førtidspensionister får imidlertid førtidspension efter den gamle ordning.

Tilkendelsesmønstret inden for året viser, at der er en tendens til, at der er flest afgørelser i 2. og 4. kvartal, *jf. figur 1.2*.

Figur 1.2 Kommunale nytilkendelser af førtidspension fordelt på kvartaler, 2001-2006



Den kraftige stigning i 4. kvartal 2002 og faldet i kvartalerne efter hænger sammen med indførelsen af den nuværende førtidspensionslovgivning, der trådte i kraft i januar 2003. Det er muligt, at kommunerne har fremrykket behandlingen af en række sager, således at disse blev afsluttet inden den nye førtidspensionslov trådte i kraft.

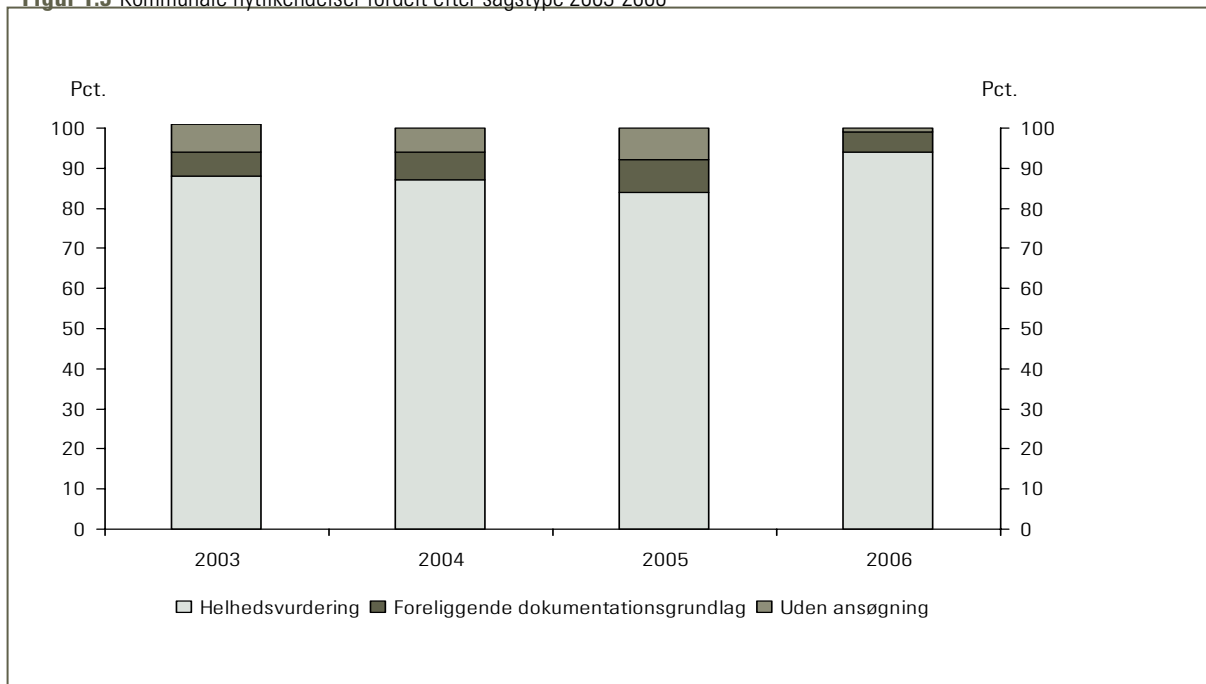
Kommunernes pligt til at foretage en helhedsvurdering af en ansøgning om førtidspension indebærer, at kommunen skal vurdere ansøgningen i forhold til alle relevante hjælpemuligheder efter den sociale lovgivning og ikke kun i forhold til ansøgningen om førtidspension (§ 17, stk. 1, 1. led). I 2006 blev 94 pct. af tilkendelserne af førtidspension tilkendt på baggrund af en helhedsvurdering, mens det i 2005 var 84 pct. af tilkendelserne. Det er en stigning på 10 pct.point.

Reformen i 2003 har imidlertid gjort det muligt for borgeren at stille krav om, at ansøgningen om pension alene behandles som pensionssag (efter § 17, stk. 1, 2.-3. led). I 2006

blev 5 pct. af de tilkendte førtidspensioner tilkendt på denne baggrund, mens det i 2005 var 8 pct.

Kommunen har også mulighed for at påbegynde en sag eller træffe afgørelse om tilkendelse af førtidspension til en person, der ikke selv har rettet henvendelse herom (§ 17, stk. 2). Andelen af førtidspensioner, som er tilkendt på foreliggende dokumentationsgrundlag, er faldet fra 8 pct. i 2005 til 1 pct. i 2006, *jf. figur 1.3*.

Figur 1.3 Kommunale nytilkendelser fordelt efter sagstype 2003-2006



Boks 1 Sagstyper efter nuværende ordning

§ 17, stk. 1, 1. led: omhandler ansøgninger, hvor der er krav om helhedsvurdering i forhold til alle muligheder for hjælp i den sociale lovgivning

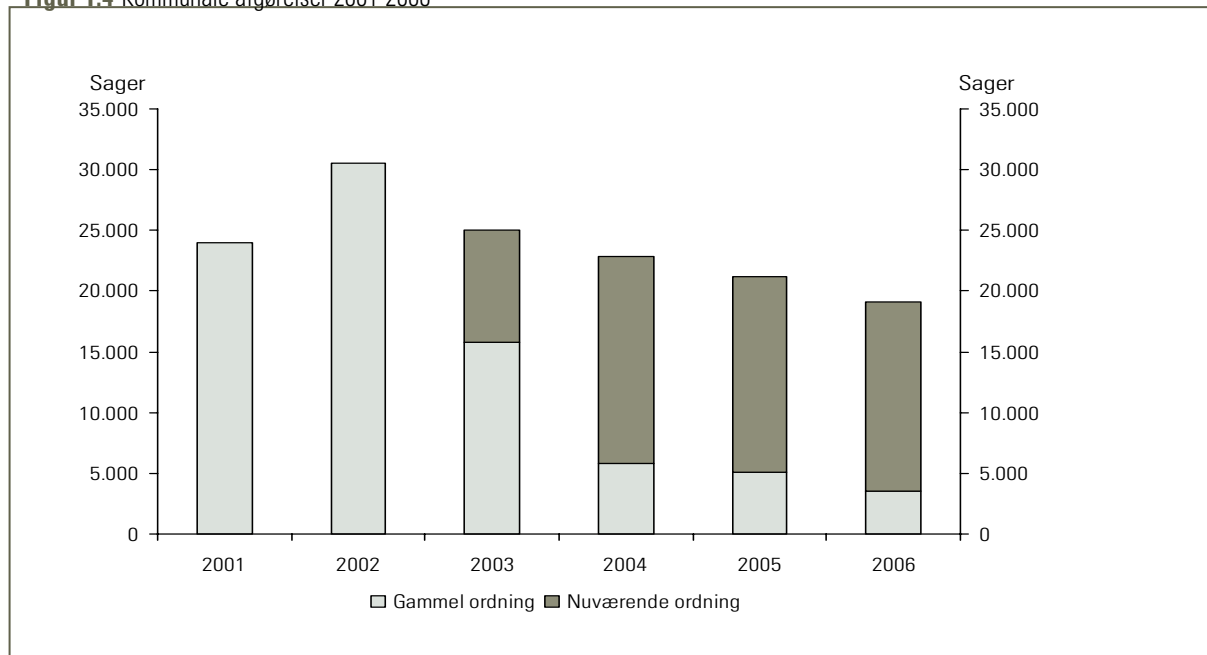
§ 17, stk. 1, 2.-3. led: omhandler ansøgninger, som efter ansøgerens ønske, bliver behandlet på det foreliggende dokumentationsgrundlag

§ 17, stk. 2: omhandler ansøgninger, som bliver påbegyndt af kommunen uden ansøgers samtykke

1.2 Afgørelser

I 2006 afgjorde kommunerne 19.112 sager om førtidspension. Udover nytilkendelser omfatter det samlede antal afgørelser blandt andet afslag, kontrolsager, genoptagelsessager og frakendelsessager. 3.502 af afgørelserne blev afgjort efter gammel ordning og de øvrige 15.610 sager efter bestemmelserne i lov om social pension, *jf. figur 1.4*.

Figur 1.4 Kommunale afgørelser 2001-2006



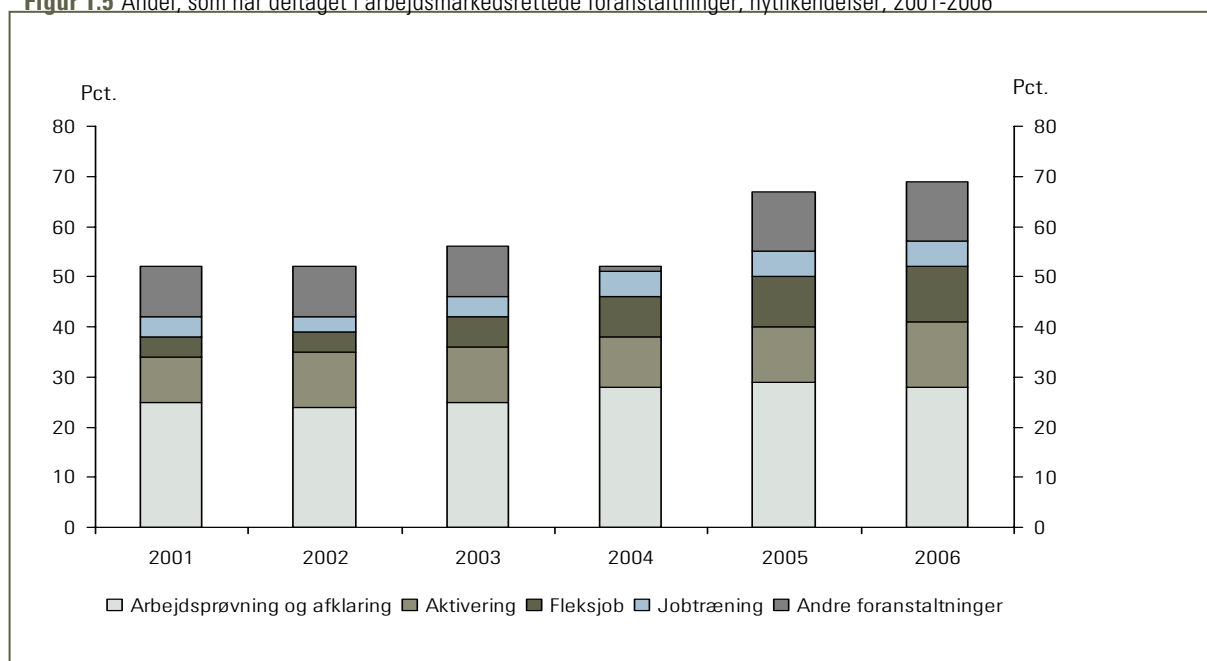
Antallet af kommunale afgørelser er faldet efter indførelsen af lov om social pension i 2003. Faldet skyldtes hovedsageligt færre forhøjelsessager efter gammel ordning.

1.3 Arbejdsmarkedsrettede foranstaltninger

Ifølge lov om social pension skal alle foranstaltninger, der kan forbedre arbejdsevnen, være afprøvet inden der indledes en førtidspensionssag. Personernes arbejdsevne skal som udgangspunkt være afprøvet gennem arbejdsmarkedsrettede foranstaltninger. Derved sikres det, at personer, der tilkendes førtidspension, ikke har en arbejdsevne, der kan give dem aktiv selvforsørgelse frem for førtidspension.

I 2006 havde 69 pct. af alle nye førtidspensionister deltaget i arbejdsmarkedsrettede foranstaltninger forud for overgangen til førtidspension. Andelen af førtidspensionister, der har deltaget i arbejdsmarkedsrettede foranstaltninger før tilkendelsen, er således steget med 17 procentpoint siden 2001, hvor 52 pct. havde deltaget i arbejdsmarkedsrettede foranstaltninger, *jf. figur 1.5*.

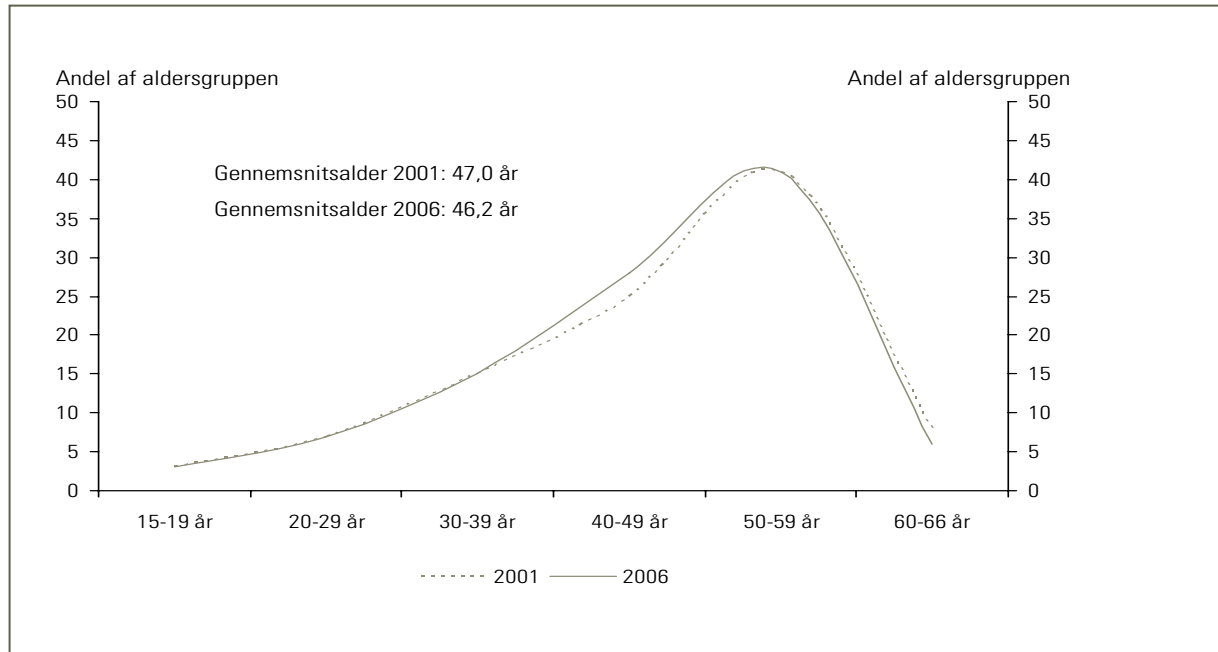
Figur 1.5 Andel, som har deltaget i arbejdsmarkedsrettede foranstaltninger, nytilkendelser, 2001-2006



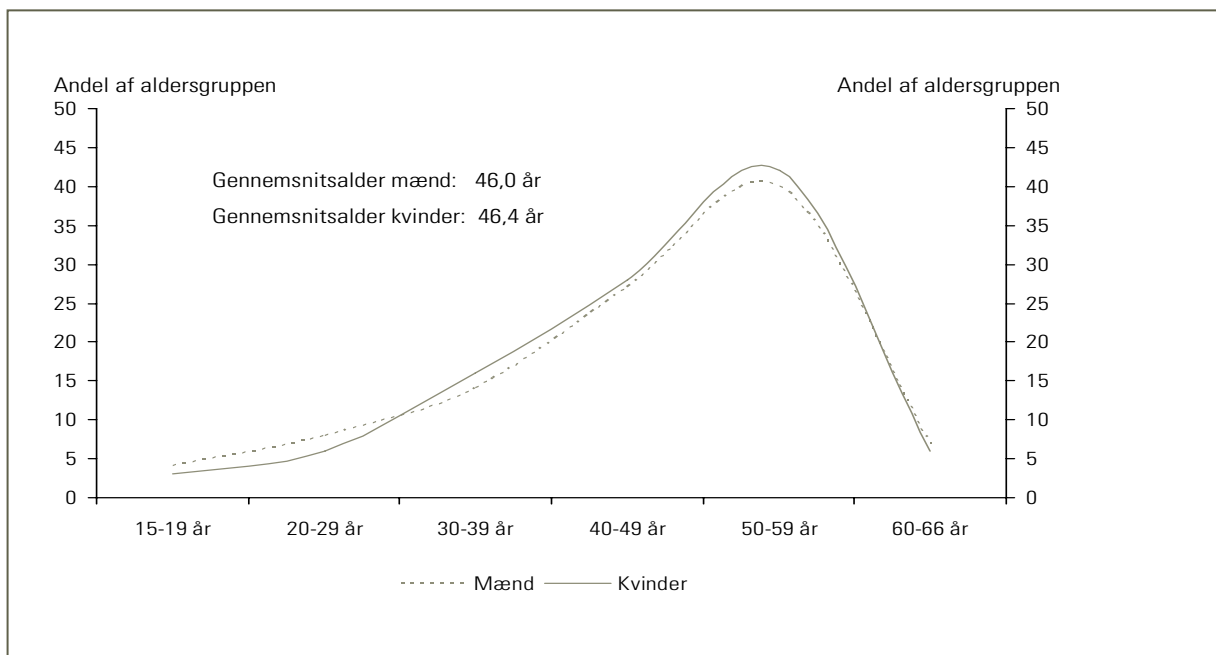
Væksten er især sket i antallet af ansøgere, som har været i aktivering eller fleksjob før tilkendelsen af førtidspension.

1.4 Alder og køn

Aldersfordelingen har ikke ændret sig væsentligt siden 2001. I 2006 var der dog en lidt større andel nye førtidspensionister mellem 40 og 49 år og lidt færre ældre i forhold til 2001. Gennemsnitsalderen i 2006 var 46,2 år og dermed lavere end i 2001, hvor den var 47,0 år, *jf. figur 1.6*.

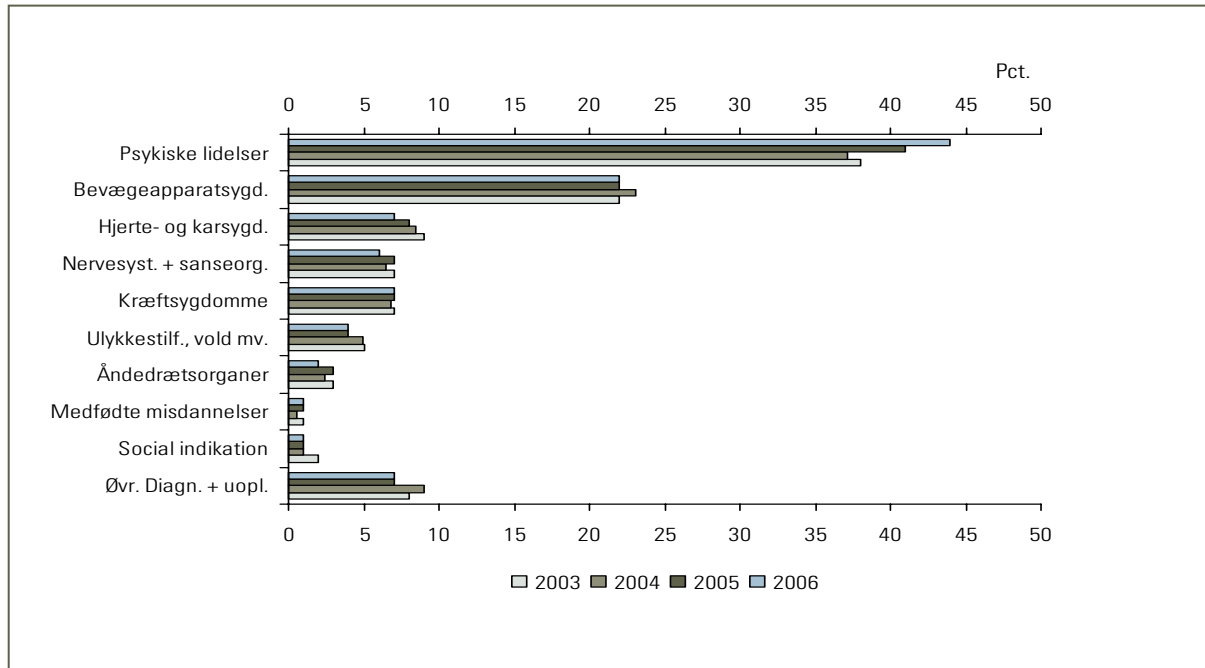
Figur 1.6 Aldersfordeling for nye førtidspensionister i 2001 og 2006

Kvinder er lidt ældre end mændene. Andelen af yngre mænd mellem 15 og 29 er større end andelen af kvinder i samme aldersgruppe. Til gengæld er der en større andel af nytilkendelserne som tilfalder kvinder i de øvrige aldersgrupper. De kvinder, der fik tilkendt førtidspension i 2006, var således i gennemsnit 0,4 år ældre end de mænd, der fik tilkendt førtidspension, *jf. figur 1.7*.

Figur 1.7 Nytilkendelser af førtidspension fordelt på køn og alder, 2006

1.5 Hoveddiagnoser

Den hyppigst forekommende hoveddiagnose for nye førtidspensionister er fortsat psykiske lidelser og stigningen i andelen fortsætter. Hvor andelen med psykiske lidelser i 2005 var 41 pct., var den i 2006 steget til 44 pct. Siden 2003 er der sket en stigning på 6 pct. point. Stigningen er modsvaret i et fald i de øvrige diagnosekategorier undtagen andelen af førtidspensionister med bevægeapparatssygdomme og kræftsygdomme, som har ligget nogenlunde jævnt i perioden, *jf. figur 1.8*.

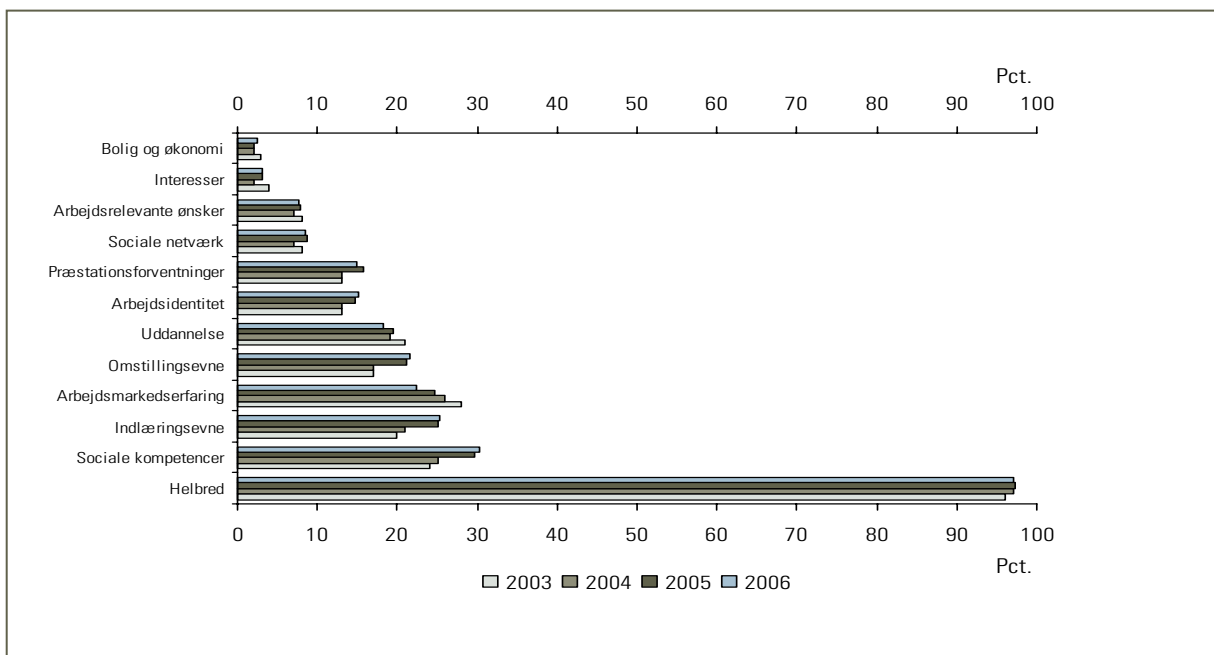
Figur 1.8 Kommunale nytilkendelser fordelt efter hoveddiagnose. 2003-2006

1.6 Ressourceprofilen

Med indførelsen af arbejdsevnetmetoden stilles der under sagsbehandlingen krav om, at der fokuseres på ansøgerens ressourcer vurderet i forhold til enhver form for arbejde på arbejdsmarkedet. I helhedsvurderingen af borgerens ansøgning skal der dermed ses bredt på de forskellige arbejdsmarkedsrettede ressourcer, en borger måtte have.

Ved indberetningen af en førtidspensionssag skal afgørelsesmyndigheden oplyse, hvilke elementer af ressourceprofilen, der er lagt vægt på ved afgørelsen om førtidspension. Idet ressourceprofilen viser et samlet billede af ansøgerens ressourcer, kan ét eller flere elementer være udslagsgivende for, om der kan tilkendes førtidspension. Der kan således i én afgørelse være lagt særlig vægt på flere af ressourceprofilens enkelte dele.

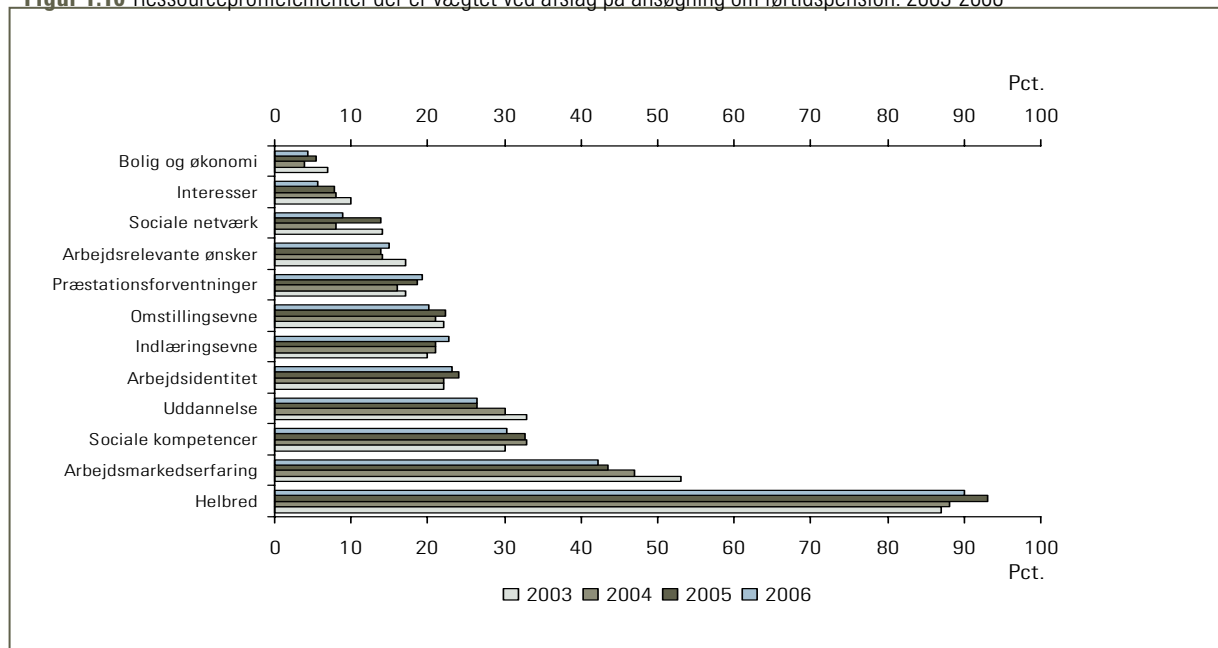
I 97,1 pct. af tilkendelsessagerne, der blev behandlet i 2006, indgik helbredet som det centrale element, der er vægtet ved afgørelsen om førtidspension, *jf. figur 1.9*.

Figur 1.9 Ressourceprofilelementer der er vægtet ved tilkendelse af førtidspension

Der er siden 2003 sket et mindre skift i, hvilket elementer der vægtes ved tilkendelse af førtidspension. Arbejdsmarkedserfaring vægtes i færre tilfælde, mens mange af de resterende elementer så som indlæringsevne, omstillingsevne og sociale kompetencer vægtes oftere.

I afslagssager vægtes helbredet også oftest, men i modsætning til tilkendelsessager vægtes andre elementer i ressourceprofilen i højere grad, *jf. figur 1.10*.

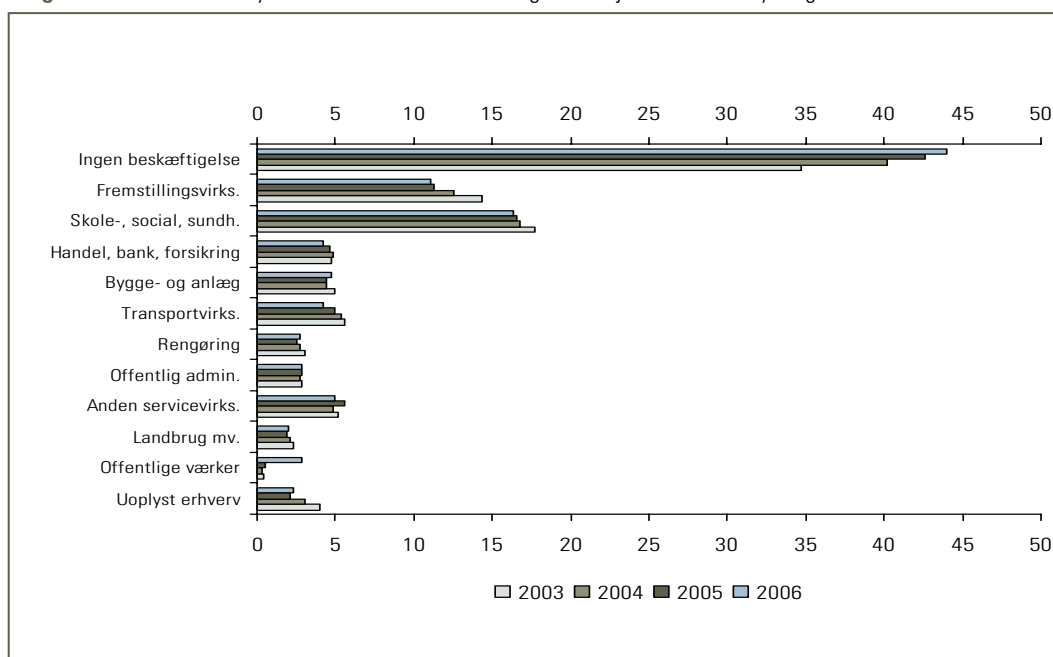
Figur 1.10 Ressourceprofilelementer der er vægtet ved afslag på ansøgning om førtidspension, 2003-2006



Arbejdsmarkedserfaring blev i 2006 vægtet i 42 pct. af afslagssagerne, hvilket var et fald på 11 procentpoint i forhold til i 2003. Også vægtningen af uddannelse er faldet fra 33 pct. i 2003 til 26 pct. i 2006. De resterende elementer bliver vægtet i næsten uændret grad.

1.7 Branchetilknytning

I 2006 havde 44 pct. af ansøgere, der fik tilkendt førtidspension, ikke været i beskæftigelse inden for 5 år før ansøgningstidspunktet. 17 pct. af de nye førtidspensionister kom fra branchegruppen skole-, social- og sundhedsvæsen, mens 11 pct. har været beskæftiget i en fremstillingsvirksomhed, *jf. figur 1.11*.

Figur 1.11 Kommunale nytilkendelser fordelt efter tidligere arbejdsmarkedstilknytning, 2003-2006

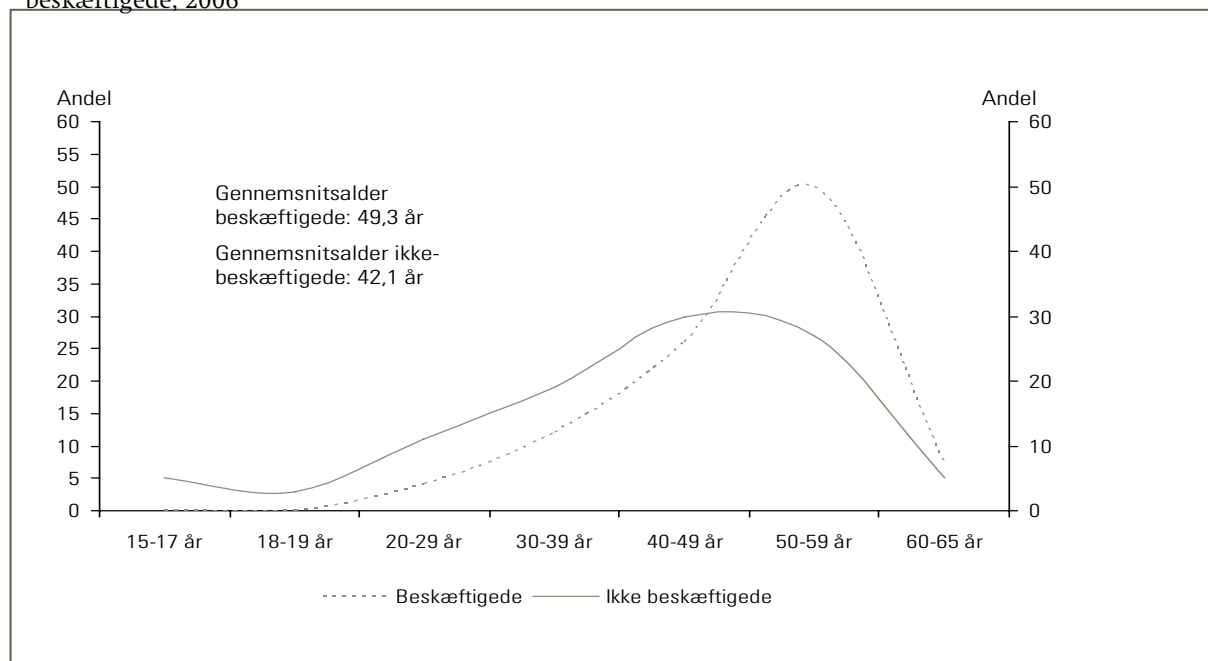
Over de sidste 3 år er der sket en forskydning i retning af, at en større andel har været uden beskæftigelse.

På trods af at en faldende andel kommer fra fremstillingsvirksomhed, er branchen fortsat overrepræsenteret i forhold til andelen på det samlede arbejdsmarked. Andelen af førtidspensionister, som tidligere har været ansat i bygge- og anlægsbranchen, har været nogenlunde konstant de seneste 3 år. Branchen er dog fortsat overrepræsenteret i forhold til andelen på det samlede arbejdsmarked¹.

Aldersfordelingen for de ansøgere, som har været i beskæftigelse før overgang til førtidspension adskiller sig fra aldersfordelingen for ansøgere, som ikke har været i beskæftigelse. Hvor de beskæftigede er koncentreret på aldersgruppen mellem 50 og 59 år er der en mere jævn fordeling på øvrige aldersgrupper for de ikke-beskæftigede. Gennemsnitsalderen for beskæftigede er dermed højere – 7,2 år – i forhold til ikke-beskæftigede, *jf. figur 1.12*.

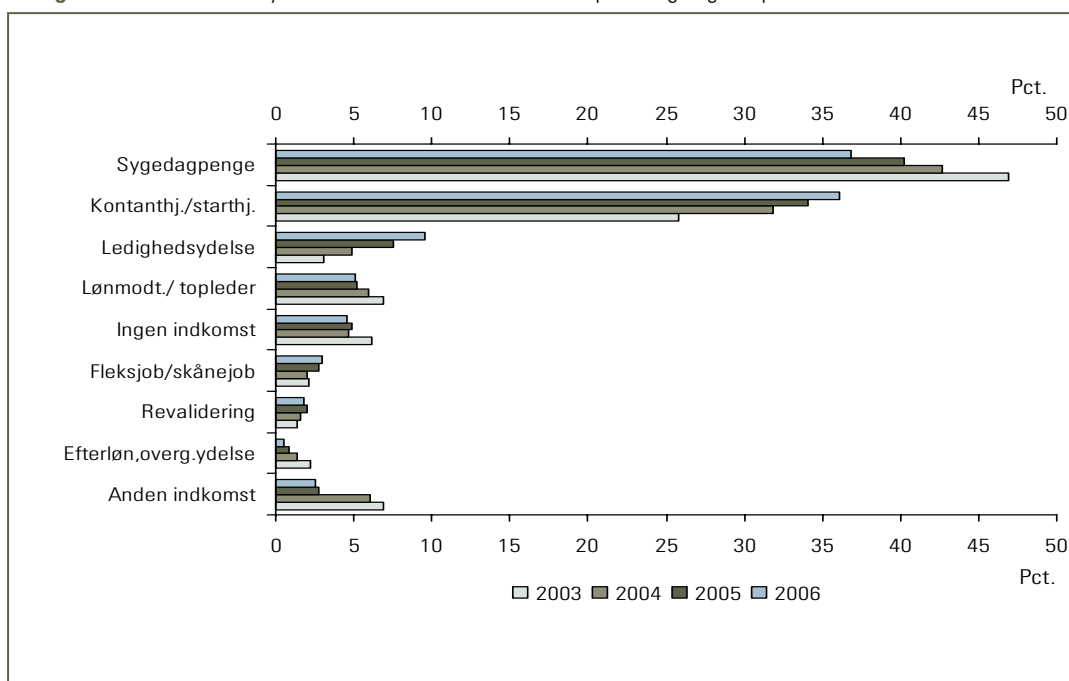
¹ Se kapitel 4

Figur 1.12 Aldersfordeling for ansøgere til førtidspension fordelt på beskæftigede og ikke beskæftigede, 2006



1.8 Indtægtsgrundlag

Siden 2003 er der sket en ændring i, hvilket indtægtsgrundlag nye ansøgere til førtidspension havde på ansøgningstidspunktet. Hvor 37 pct. i 2006 modtog sygedagpenge på ansøgningstidspunktet, var det i 2003 47 pct. I samme periode er andelen, som modtog kontanthjælp på ansøgningstidspunktet steget fra 26 pct. i 2003 til 36 pct. i 2006, *jf. figur 1.13*.

Figur 1.13 Kommunale nytilkendelser fordelt efter indkomst på ansøgningstidspunktet. 2003-2006

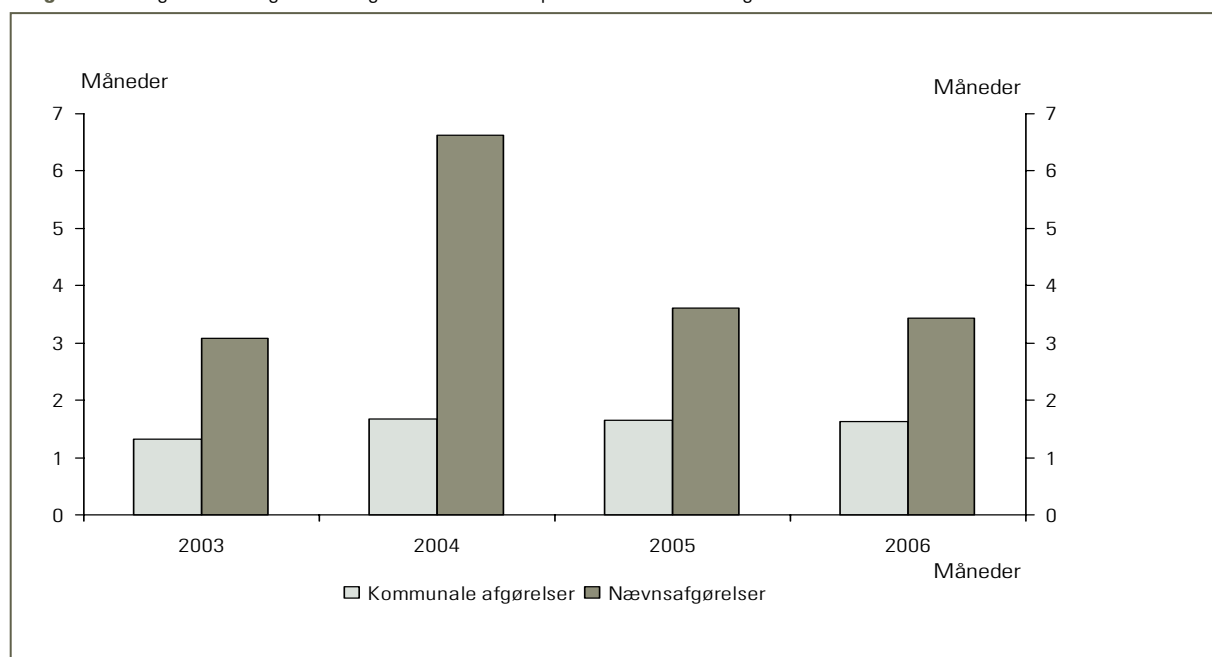
Note: Anden indkomst tæller bl.a. selvstændig eller medarbejdende ægtefælle, orlovsydelse, SU, fleksydelse, ydelse efter integrationsloven, arbejdsløshedsdagpenge og barselsdagpenge

Der har også været en stigning i ansøgere, som fik ledighedsydelse, fra 3 pct. i 2003 til næsten 10 pct. i 2006.

1.9 Sagsbehandlingstider

I bekendtgørelse om lov om social pension står, at kommunalbestyrelsen skal træffe en afgørelse senest 3 måneder efter, at sagen er overgået til behandling efter reglerne om førtidspension. Sagsbehandlingstiden er derfor defineret som perioden fra, at ansøgning overgår til behandling efter pensionsloven, indtil kommunen træffer en afgørelse.

I 2006 var den gennemsnitlige sagsbehandlingstid i kommunerne 1,6 måneder, mens den i nævnene var 3,4 måneder. Sagsbehandlingstiden i kommunerne har ligget nogenlunde konstant i perioden siden 2003, *jf. figur 1.14*.

Figur 1.14 Sagsbehandlingstid for afgørelser om førtidspension i kommuner og nævn. 2003-2006

2 Førtidspensionssager efter lov om social pension

Beskrivelsen i dette kapitel sætter fokus på afgørelserne om førtidspension i 2006 efter lov om social pension. Det uddybes, hvordan afgørelserne fordeler sig efter sagens udfald, baggrunden for ansøgningen og en række karakteristika omkring selve sagsbehandlingen.

2.1 Kommunale afgørelser

I 2006 blev der i kommunerne truffet 15.610 afgørelser om førtidspension. I 91 procent af afgørelserne blev der tilkendt pension til ansøgere, der ikke havde pension på ansøgningstidspunktet, *jf. tabel 2.1.*

Tabel 2.1. Kommunale afgørelser i 2006 fordelt efter ansøgers pensionsstatus på ansøgningstidspunktet og afgørelsens udfald

Pensionsstatus	Afgørelse	Antal	Pct.
Ansøgere uden pension	Tilkendelser	14.254	91
	Afslag	1.114	7
	Uoplyst	52	0
Ansøgere med pension	Opretholdelse	143	1
	Frakendelse	3	0
	Uoplyst	27	0
Uoplyst	-	17	0
I alt		15.610	100

Note: På grund af afrundinger summer procentangivelsen ikke til 100.

Note: 39 fik tilkendt førtidspension efter gammel ordning

81 pct. af ansøgningerne blev behandlet efter § 17, stk. 1, 1. led, som omhandler ansøgninger, hvor der er krav om helhedsvurdering i forhold til alle muligheder for hjælp i den sociale lovgivning. 11 pct. af ansøgningerne blev, efter ansøgerens ønske, behandlet på det

foreliggende dokumentationsgrundlag (§ 17, stk. 1, 2.-3. led), og 7 pct. af ansøgningerne blev påbegyndt af kommunen uden ansøgers samtykke (§ 17, stk. 2), *jf. tabel 2.2.*

Tabel 2.2. Kommunale afgørelser fordelt efter baggrund for ansøgningen. Ansøgere uden pension.2006

	§ 17, stk. 1, 1. led		§ 17, stk. 1, 2.-3. led		§ 17 stk. 2		I alt	
	Antal	Pct.	Antal	Pct.	Antal	Pct.	Antal	Pct.
Afgørelse								
Tilkendelser	13.335	94	750	5	1.058	1	14.254	100
Afslag	325	29	785	70	37	0	1.114	100
Uoplyst	17	20	10	5	3	1	52	100
I alt	13.677	81	1.545	11	1.098	7	15.420	100

Note: På grund af afrundinger summer procentangivelsen ikke til 100.

Blandt afslagene skiller ansøgninger, som efter ansøgerens ønske er blevet behandlet på det foreliggende dokumentationsgrundlag, sig ud. I 2006 vedrørte 70 pct. af afslagene disse ansøgninger.

Med hensyn til de afgørelser, hvor ansøgerne allerede modtog førtidspension på ansøgningstidspunktet, viser opgørelsen, at 83 pct. afgørelserne handler om sager, der blev taget op til ny vurdering. I alle disse sager blev førtidspensionen opretholdt, *jf. tabel 2.3.*

Tabel 2.3. Kommunale afgørelser fordelt efter baggrunden for ansøgningen. Ansøgere med pension. 2006

	Genoptagelse til ny vurdering efter § 20 stk. 1, 2. pkt.		Frakendelsessag		Uoplyst		I alt	
	Antal	Pct.	Antal	Pct.	Antal	Pct.	Antal	Pct.
Afgørelse								
Opretholdelse	143	100	0	0	0	0	143	100
Frakendelse	0	0	3	100	0	0	3	100
Uoplyst	0	0	0	0	27	100	27	100
I alt	143	83	3	2	27	16	173	100

Note: På grund af afrundinger summer procentangivelsen ikke til 100

I 82 pct. af afgørelserne, hvor ansøger modtog pension på ansøgningstidspunktet, blev afgørelsen opretholdt. Kun 3 sager (alle frakendelsessager) endte med en frakendelse.

Hovedparten af kommunernes afgørelser er almindelige førtidspensionssager. Et mindre antal er imidlertid andre afgørelser:

- Remonstrationssager hvor kommunen har genbehandlet en sag, der er anket til det sociale nævn. Kun hvis kommunen ændrer afgørelsen, bliver sagen indberettet på ny.
- Genoptagelsessager som kommunen har taget op til ny vurdering på grund af ændringer af praksis, f.eks. ny fortolkning af en lovbestemmelse.
- Hjemviste sager som af det sociale nævn er blevet sendt tilbage til kommunen med henstilling om, at sagen skal behandles igen.

Samlet set udgjorde remonstrationssagerne, genoptagelsessagerne og hjemviste sager 2 pct. af de kommunale afgørelser i 2005, *jf. tabel 2.4.*

Tabel 2.4. Afgjorte sager fordelt efter baggrunden for ansøgningen. 2006

	Antal
Sager i alt	15.610
- Heraf remonstrationssager	66
- Heraf genoptagelsessager	15
- Heraf hjemviste sager	69

2.2 Nævnsafgørelser (ankesager)

I 2006 blev der i de sociale nævn truffet afgørelser i 684 sager vedrørende førtidspension efter lov om social pension. 560 sager blev afgjort med en opretholdelse/stadfæstelse af kommunens afgørelse. 58 sager blev ændret og 66 sager blev afgjort med en hjemvisning, hvilket svarer til en omgørelsesprocent på 18, *jf. tabel 2.5.*

Tabel 2.5. Nævnsafgørelser fordelt på kommunernes afgørelser og pensionsstatus. 2006

Afgørelse i kommunen		Nævnenes afgørelser							
		Opretholdelse		Ændring		hjemvist		I alt	
Pensionsstatus	Afgørelse	Antal	Pct.	Antal	Pct.	Antal	Pct.	Antal	Pct.
Uden pension	Tilkendelse	27	5	10	17	9	14	46	7
	Afslag	307	55	30	52	36	55	373	55
	Uoplyst	0	0	2	3	0	0	2	0
Pensionsstatus	Uoplyst	226	40	16	28	21	32	263	38
Alle		560	100	58	100	66	100	684	100

I 508 sager havde borgeren bedt kommunen om at træffe en afgørelse om førtidspension på det foreliggende dokumentationsgrundlag (§ 17 stk. 1, 2.-3. led). Nævnet ændrede afgørelsen i 57 af disse sager, mens kommunes afgørelse blev opretholdt i 437 sager, *jf. tabel 2.6.*

Tabel 2.6. Nævnsafgørelser fordelt på baggrunden for ansøgningen. 2006

	Opretholdelse		Ændring		Hjemvist		Alle	
	Antal	Pct.	Antal	Pct.	Antal	Pct.	Antal	Pct.
Ansøgning efter § 17, stk.1, 1.	116	21	23	40	25	38	164	24
Ansøgning efter § 17, stk.1, 2.-3.	437	78	33	57	38	58	508	74
Ansøgning efter § 17, stk..2.	2	0	0	0	0	0	2	0
Genoptagelse til ny vurderingssag	2	0	0	0	1	2	3	0
Frakendelsessag	0	0	1	2	0	0	1	0
Uoplyst	3	1	1	2	2	3	6	1
I alt	560	100	58	100	66	100	684	100

2.3 Arbejdsevne og ressourceprofil

Arbejdsevnebegrebet udgør et helt centralt element i førtidspensionsordningen. Arbejdsevnebegrebet fokuserer på borgeres mulighed for aktuelt eller i fremtiden at kunne udføre arbejdsmæssig beskæftigelse.

Med arbejdsevnet metoden stilles der under sagsbehandlingen krav om at fokusere på ansøgerens ressourcer i forhold til enhver form for arbejde på arbejdsmarkedet. Der skal dermed ses bredt på de forskellige arbejdsmarkedsrettede ressourcer, en borger måtte have.

Ressourceprofilen udgør et redskab til at beskrive, udvikle og vurdere borgerens arbejdsevne. Konkret består ressourceprofilen af følgende 12 elementer:

- Uddannelse
- Arbejdsmarkedserfaring
- Interesser
- Sociale kompetencer
- Omstillingsevne
- Indlæringsevne
- Arbejdsrelevante ønsker
- Præstationsforventninger
- Arbejdsidentitet
- Bolig og økonomi
- Sociale netværk
- Helbred

I 97 pct. af de kommunale sager blev der således lagt vægt på helbredet. Helbredet er det element, der lægges mest vægt på, *jf. tabel 2.7.*

Tabel 2.7. Elementer af ressourceprofilen som kommuner og nævn har lagt særlig vægt på ved afgørelsen om førtidspension. Ansøgere uden pension. Pct. 2006

	Kommunale afgørelser		Nævnsafgørelser	
	Tilkendelser	Afslag	Opretholdelse	Ændring
Helbred	97	91	97	97
Sociale kompetencer	30	31	12	10
Indlæringsevne	25	23	5	5
Arbejdsmarkedserfaring	23	42	36	28
Omstillingsevne	22	21	6	3
Uddannelse	18	27	22	9
Præstationsforventninger	15	19	3	5
Arbejdsidentitet	15	23	6	9
Sociale netværk	9	9	8	0
Arbejdsrelevante ønsker	8	15	1	2
Interesser	3	6	4	2
Bolig og økonomi	2	4	3	0
Antal	14.668	1.224	560	58

Note: Procenterne summer ikke til 100, da der kan lægges vægt på flere ressourceprofilelementer

Ved indberetningen af en førtidspensionssag skal afgørelsesmyndigheden oplyse, hvilke elementer af ressourceprofilen der er lagt vægt på ved afgørelsen om førtidspension. Idet ressourceprofilen viser et samlet billede af ansøgerens ressourcer, kan ét eller flere elementer være udslagsgivende for, om der kan tilkendes førtidspension. Der kan således i én afgørelse være lagt særlig vægt på flere af ressourceprofilens enkelte dele.

I de kommunale afgørelser, som endte med et afslag, gøres der bredere brug af ressourceprofilelementer end ved tilkendelser. Helbredet er stadig det element, som hyppigst tillægges vægt ved afslag, dog i en mindre målestok, end tilfældet er ved tilkendelserne. Samtidig er elementer, som ellers ligger lavt placeret ved tilkendelser, tillagt større betydning ved afslagene. Således skiller arbejdsmarkedserfaring, uddannelse og sociale kompetencer sig ud ved afslagene, hvor de tillægges langt større vægt end ved tilkendelserne.

2.4 Samarbejdspartnere

Arbejdsevnevurderingen skal blandt andet sikre, at afgørelsesinstansen har afdækket ansøgerens ressourcer såvel som jobfunktioner, kompetencekrav og beskæftigelsesmuligheder på arbejdsmarkedet.

Ved indberetningen af førtidspensionsafgørelser skal afgørelsesinstansen oplyse, hvilke samarbejdspartnere der bidrog til grundlaget for afgørelsen om førtidspension. Nævnene angiver kun de samarbejdspartnere, de i deres sagsbehandling har kontaktet.

Kommunerne og nævnene havde i 2006 i henholdsvis 88 pct. og 78 pct. af afgørelserne samarbejdet med lægekonsulenter. Hos kommunerne var det yderligere jobkonsulenter, revalideringsinstitutioner og virksomheder, der var blandt de hyppigst anvendte samarbejdspartnere, *jf. tabel 2.8.*

Table 2.8. Samarbejdspartnere der har bidraget til grundlaget for afgørelsen. Ansøgere uden pension. Pct. 2006

	Kommunale afgørelser		Nævnsafgørelser	
	Tilkendelser	Afslag	Opretholdelse	Ændring
Lægekonsulenter	88	78	59	69
Jobkonsulenter	31	26	2	0
Revalideringsinstitutioner	22	24	1	3
Virksomheder	16	12	2	0
Handicapkonsulenter eller andre konsulenter	6	2	0	0
Faglige organisationer	5	3	1	0
Uddannelsesinstitutioner	3	1	0	0
Ingen samarbejdspartnere	2	9	39	29
A-kasser	2	1	0	0
Regionale arbejdsmarkedsråd	0	0	0	0
Koordinationsudvalg	0	1	0	0
BST	0	0	0	0
Arbejdsformidlingen	0	1	0	0
Andre	32	26	8	3
Antal	14.254	1.114	560	58

Note: Procenterne summer ikke til 100, da der kan være flere samarbejdspartnere

I 39 pct. af nævnenes sager, hvor afgørelsen blev opretholdt, var der ikke gjort brug af samarbejdspartnere, men det var tilfældet i 29 pct. af sagerne, hvor nævnet ændrede afgørelsen. Det må formodes, at nævnet har kunnet træffe afgørelsen på det foreliggende materiale fra kommunen, hvorfor der ikke er fundet anledning til at tage yderligere kontakt.

2.5 Lægeerklæringer

I 22 pct. af afgørelserne var der ikke indhentet en lægeerklæring fra en praktiserende læge, mens der i 44 pct. af sagerne var indhentet én lægeerklæring. I 6 pct. af tilkendelsessagerne var der ikke indhentet speciallægeerklæring, mens der i 38 pct. var indhentet én erklæring fra speciallæge eller sygehus, *jf. tabel 2.9.*

Table 2.9. Brug af lægeerklæringer i kommunale afgørelser. Ansøgere uden pension. 2006

Antal lægeerklæringer	Generelle lægeerklæringer/statuserklæring fra praktiserende læger		Erklæring fra speciallæge eller sygehus		Alle lægeerklæringer	
	Tilkendelser	Afslag	Tilkendelser	Afslag	Tilkendelser	Afslag
Ingen	22	22	16	34	3	12
1	44	42	38	30	17	20
2	20	20	23	16	27	22
3-5	12	13	19	16	40	33
6-10	1	1	3	3	10	11
Flere end 10	0	0	0	0	1	1
Uoplyst	1	1	1	1	1	1
I alt	100	100	100	100	100	100
Antal	14.254	1.114	14.254	1.114	14.254	1.114

Note: 184 uoplyste kommunale afgørelser.

Note: Tabellen summer ikke på grund af afrundinger.

I 34 pct. af afslagssagerne var der ikke indhentet lægeerklæringer fra speciallæge eller sygehus. Det betyder, at der oftere indhentes speciallægeerklæringer i sager, der ender med en tilkendelse.

2.6 Ankestyrelsens afgørelser

Ankestyrelsen behandler førtidspensionssager, der skønnes at have principiel eller generel betydning. I 2006 modtog Ankestyrelsen 729 (principielle) sager. 25 sager blev antaget til behandling. Ankestyrelsen ændrede i 12 af sagerne efter lov om social pension den oprindelige afgørelse, 11 sager blev stadfæstet og 2 sager blev hjemvist.

Herudover modtog Ankestyrelsen 14 genoptagelsessager. Ankestyrelsen ændrede i 4 sager den oprindelige afgørelse, 5 sager blev stadfæstet, og resten blev behandlet uden for møde.

Ankestyrelsens afgørelser indgår ikke i førtidspensionsstatistikken, der alene indeholder opgørelser over kommunerne og nævnenes førtidspensionssager.

3 Karakteristik af ansøgere til førtidspension

I dette kapitel gives en karakteristik af de personer, som ansøgte om førtidspension i kommunerne i 2006 efter lov om social pension, og som ikke modtog førtidspension på ansøgningstidspunktet.

3.1 Alder og køn

Førtidspension kan tilkendes personer i alderen fra 18 til 65 år¹. Ansøgerne i 2006 var i gennemsnit 46,1 år på ansøgningstidspunktet. Det er overvejende personer i aldersgruppen 40-59 år, som søger om førtidspension. Ansøgere, som fik afslag på ansøgning om førtidspension, var i gennemsnit 0,8 år yngre end ansøgere, som fik tilkendt en førtidspension, *jf. tabel 3.1*.

Tabel 3.1. Ansøgere uden pension fordelt efter alder og afgørelse. Pct. 2006

	15-17 år	18-19 år	20-29 år	30-39 år	40-49 år	50-59 år	60-65 år	Alle	Gns. alder	Antal
Tilkendelse	2	1	7	15	27	41	6	100	46,2	14.209
Afslag	0	0	6	22	34	31	7	100	45,4	1.107
Alle	2	1	7	15	28	40	6	100	46,1	15.316

Note: 105 uoplyste sager indgår ikke i tabellen. I 52 sager er afgørelsen uoplyst og i 53 sager er alder uoplyst
 Note: Der kan tilkendes førtidspension til personer under 18 år. Udbetalingen kan dog tidligst finde sted fra det 18. år. Som eksempel kan nævnes unge med en betydelig nedsat psykisk funktionsevne, hvor kommunen ønsker afgørelsen truffet så personen er sikret en indkomst fra sit 18. år

¹ Personer født før 1. juli 1939 kan dog tilkendes førtidspension til de fylder 67 år, jf. lov nr. 287 af 12. maj 1999 om ændring af lov om social pension. Se i øvrigt bilag 1.

I 2006 ansøgte 15.316 personer om pension, som ikke havde pension i forvejen. Heraf var 53 pct. kvinder. I gennemsnit var de kvinder, som søgte om førtidspension i 2006 0,4 år ældre end de mænd, som søgte om førtidspension, *jf. tabel 3.2.*

Tabel 3.2. Ansøgere uden pension fordelt efter alder og køn. Pct. 2006

	15-17 år	18-19 år	20-29 år	30-39 år	40-49 år	50-59 år	60-65 år	Alle	Gns.alder	Antal
Mænd	2	1	8	15	28	39	7	100	45,9	7.196
Kvinder	2	1	6	16	28	41	6	100	46,3	8.119
Alle	2	1	7	15	28	40	6	100	46,1	15.368

Note: 53 sager, hvor alder er uoplyst indgår, ikke i tabellen

3.2 Hoveddiagnoser

Ansøgerne har ofte mere end én sygdom eller lidelse, som får dem til at ansøge om førtidspension. I denne statistik fokuseres kun på den diagnose, som er den mest centrale i det samlede sygdomsbillede. I 2006 var psykiske lidelser langt den hyppigste hoveddiagnose blandt ansøgere til førtidspension. Således havde 44 pct. af ansøgerne en psykisk lidelse, mens 23 pct. havde en bevægeapparatsygdom, *jf. tabel 3.3.*

Tabel 3.3. Ansøgere uden pension fordelt efter diagnosekode og afgørelse. Pct. 2006

	Tilkendelser	Afslag	Alle
Psykiske lidelser	44	34	44
Bevægeapparatsygdomme	22	37	23
Hjerte- og karsygdomme	7	4	7
Sygdomme i nervesystem og sanseorganer	6	4	6
Kræftsygdomme	7	1	6
Sygdomme i åndedrætsorganer	2	2	2
Medfødte misdannelser	1	0	1
Ulykkestilfælde, vold mv.	4	5	4
Øvrige diagnoser inkl. uoplyste	7	10	7
Social indikation	1	3	1
I alt	100	100	100
Antal	14.254	1.114	15.368

Note: 52 sager, hvor afgørelse er uoplyst, indgår ikke i tabellen

For de ansøgere, som fik afslag på førtidspension, var der derimod en næsten lige stor andel med psykiske lidelser som bevægeapparatsygdomme.

I 2006 var andelen af ansøgere med psykiske lidelser markant højere for ansøgere under 30 år i forhold til ansøgere over 60 år. 77 pct. af ansøgere under 30 havde således en psykisk lidelse, mens det kun var tilfældet for 18 pct. af ansøgere over 60 år. For bevægeapparatsygdomme ses det modsatte billede. 3 pct. af ansøgerne under 30 år havde en bevægeapparatsygdom, mens 28 pct. af ansøgerne over 60 år havde denne diagnose, *jf. tabel 3.4*.

Tabel 3.4. Ansøgere uden pension fordelt efter hoveddiagnose, køn og alder. Pct. 2006

Alder	< 30	30 – 49	50 - 59	60 - 66	Mænd	Kvinder	I alt
Psykiske lidelser	77	52	30	18	46	42	44
Bevægeapparatsygdomme	3	20	30	28	19	26	23
Hjerte- og karsygdomme	1	4	10	17	9	5	7
Sygdomme i nervesystem og sanseorganer	7	6	6	6	6	6	6
Kræftsygdomme	1	3	9	13	5	7	6
Sygdomme i åndedrætsorganer	0	1	3	5	3	2	2
Medfødte misdannelser	4	0	0	0	0	1	0
Ulykkestilfælde, vold mv.	3	5	3	2	4	3	4
Øvrige diagnoser inkl. uoplyste	3	7	7	10	6	7	7
Social indikation	1	1	1	1	1	1	1
I alt	100	100	100	100	100	100	100
	1.522	6.660	6.182	983	7.196	8.119	15.368

Note: Alder er på ansøgningstidspunktet.

Note: 53 sager, hvor alder er uoplyst, indgår ikke i tabellen.

I 2006 havde 46 pct. af mandlige ansøgere en psykisk lidelse, mens det var 42 pct. af kvinderne. Der er til gengæld kun 19 pct. af mændene, som havde en bevægeapparatsygdom, hvorimod 26 pct. af kvinderne havde denne diagnose.

3.3 Indtægtsgrundlag

I 2006 modtog 37 pct. af de personer, som fik tilkendt en førtidspension, kontanthjælp på ansøgningstidspunktet, mens ligeså mange modtog sygedagpenge. For de personer, som fik afslag på førtidspension er billedet lidt anderledes. Her modtog 53 pct. kontanthjælp på ansøgningstidspunktet, mens 29 pct. modtog sygedagpenge, *jf. tabel 3.5*.

Tabel 3.5. Ansøgere uden pension fordelt efter indtægtsgrundlag på ansøgningstidspunktet og afgørelse. Pct. 2006

Afgørelse	Tilkendelser	Afslag	Alle
-----------	--------------	--------	------

<i>Offentlig forsørgelse</i>			
Kontanthjælp/starthjælp	37	53	5.764
Sygedagpenge	37	29	5.586
Ledighedsydelse	10	6	1.441
Fleksjob/skånejob	3	1	440
Revalidering	2	1	272
Arbejdsløshedsdagpenge	0	0	66
Anden offentlig forsørgelse	0	0	15
Efterløn/overgangsydelse	1	1	75
<i>Selvforsørgelse</i>			
Lønmodtager/topleder	5	2	729
Selvstændig/medarbejdende ægtefælle	1	0	79
Ingen indkomst	5	5	657
Alle	14.033	1.092	15.175

Note: Der kan angives mere end et indtægtsgrundlag, derfor summer procenterne ikke til 100

Note: 245 uoplyste sager indgår ikke

Note: Anden offentlig forsørgelse omfatter barselsdagpenge, orlovsydelse, Statens Uddannelsesstøtte, ydelse efter integrationsloven og fleksydelse

4 Tilknytning til arbejdsmarkedet

4.1. Ansøgernes arbejdsmarkedstilknytning

55 pct. af alle ansøgerne i 2006 havde været i beskæftigelse i de seneste fem år før ansøgningstidspunktet, *jf. tabel 4.1.*

Tabel 4.1. Ansøgere fordelt efter tidligere arbejdsmarkedstilknytning, 2006

Tidligere beskæftigelse	Antal ansøgere	Pct.
Beskæftigelse inden for de sidste 5 år:		
Landbrug, andre primære erhverv	299	2
Fremstillingsvirksomhed	1712	11
Bygge og anlægsvirksomhed	729	5
Offentlige værker	61	0
Handel, bank- og forsikringsvirksomhed	659	4
Transportvirksomhed	651	4
Offentlig administration	414	3
Skole, social og sundhedsvæsen	2.472	16
Anden servicevirksomhed	765	5
Rengøring	423	3
Uoplyst erhverv	368	2
Tidligere beskæftigede i alt	8.553	55
Ikke-beskæftigede:		
Hjemmearbejdende uden løn	430	3
Skoleelev, studerende	226	1
Pensionist	99	1
Andre offentlige overførsler	6.032	39
Uoplyst	270	2
Ikke-beskæftigede i alt	7.057	45
Ansøgere i alt	15.610	100

34 pct. af de beskæftigede ansøgere har tidligere arbejdet inden for "offentlige og personlige tjenester" og 20 pct. inden for "industrien", *jf. tabel 4.2.*

Tabel 4.2. Ansøgere fordelt efter tidligere branchetilknytning. 2006

Brancher	Antal ansøgere	Pct.	Andel af Beskæftigede
Landbrug, fiskeri og råstofudvinding	299	3	3
Industri	1.712	20	14
Energi- og vandforsyning	61	1	1
Bygge og anlæg	729	9	7
Handel, hotel og restauration	933	11	19
Transport, post og telekommunikation	651	8	6
Finansiering og forretningservice	914	11	14
Offentlige og personlige tjenester	2.886	34	36
Uoplyst erhvervstilknytning	368	4	0
Beskæftigede i alt	8.553	100	100

Kilde: Danmarks Statistiks statistikbank.

Note: Tabellen indeholder ansøgere der har været i beskæftigelse inden for 5 år før ansøgningstidspunktet.

Tidligere beskæftigede inden for "industri" er overrepræsenteret blandt førtidspensionsansøgere set i forhold til det samlede arbejdsmarked. Modsat er tidligere beskæftigede inden for "finansiering og forretningservice" og "handel, hotel og restauration" underrepræsenteret. Andelen af ansøgere med tidligere tilknytning til "offentlige og personlige tjenester" er nogenlunde som forventet i forhold til det samlede arbejdsmarked.

I 2006 var ansøgere, som har været i beskæftigelse, i gennemsnitlig 7,2 år ældre end ansøgere, som ikke har været i beskæftigelse, *jf. tabel 4.3.*

Tabel 4.3. Ansøgere fordelt efter alder, køn og beskæftigelsesforhold. Pct. 2006

	15-17 år	18-19 år	20-29 år	30-39 år	40-49 år	50-59 år	60-65 år	Alle	Gennem- snitsalder	Antal
Beskæftigede										
Mænd	0	0	4	11	26	50	9	100	49,5	3.882
Kvinder	0	0	3	13	27	51	6	100	49,1	4.671
I alt	0	0	4	12	26	50	7	100	49,3	8.553
Ikke-beskæftigede										
Mænd	5	3	11	19	30	27	5	100	41,7	3.423
Kvinder	4	2	11	21	30	27	5	100	42,6	3.634
I alt	4	2	11	20	30	27	5	100	42,1	7.057
I alt	2	1	7	16	28	40	6	100	46,0	15.610

Ikke-beskæftigede kvindelige ansøgere var i 2006 i gennemsnit 0,9 år ældre end mændene, mens der ikke var store aldersforskelle fordelt på køn for tidligere beskæftigede ansøgere.

Ikke-beskæftigede ansøgere havde i 2006 i 60 pct. af sagerne en psykisk lidelse, hvorimod de tidligere beskæftigede havde det i 30 pct. af sagerne, *jf. tabel 4.4.*

Tabel 4.4. Ansøgere fordelt efter tidligere erhverv sammenlignet med andelen af beskæftigede. 2006

	Beskæftigede	Ikke-beskæftigede	Alle
Psykiske lidelser	30	60	44
Bevægeapparatsygdomme	29	15	23
Hjerte- og karsygdomme	9	3	7
Kræftsygdomme	9	2	6
Sygdomme i nervesystem og sanseorganer	7	5	6
Ulykkestilfælde, vold mv.	5	2	4
Sygdomme i åndedrætsorganer	3	2	2
Social indikation	0	2	1
Medfødte misdannelser	0	1	0
Øvrige diagnoser inkl. uoplyste	7	7	7
I alt	100	100	100
Antal	8.553	7.057	15.610

Modsat havde de tidligere beskæftigede i langt højere grad diagnoser så som ”bevægeapparatsygdomme”, ”hjerte- og karsygdomme” og ”kræftsygdomme.”.

4.2. Beskæftigelsesrettede foranstaltninger og forsørgelsesgrundlag

Beskæftigelsesrettede foranstaltninger anvendes enten for at afprøve og udvikle en persons arbejdsevne eller for at sikre en persons fortsatte tilknytning til arbejdsmarkedet. Det kan både være foranstaltninger, der er rettet mod at få personerne ud på det ordinære arbejdsmarked, eller støttet beskæftigelse, der sikrer en vis grad af selvforsørgelse.

I 2006 havde 70 pct. af førtidspensionsansøgerne deltaget i mindst én beskæftigelsesrettet foranstaltning. Ansøgere uden tidligere branchetilknytning havde i 74 pct. af sagerne været i beskæftigelsesrettede foranstaltninger, hvorimod kun 66 pct. af de tidligere beskæftigede havde været i beskæftigelsesrettede foranstaltninger, *jf. tabel 4.5.*

Table 4.5. Ansøger fordelt på deltagelse i beskæftigelsesrettede foranstaltninger. Pct. 2006

Beskæftigelsesrettede foranstaltninger	Beskæftigede	Ikke-beskæftigede	Alle
Har deltaget i mindst 1 foranstaltning	66	74	70
Ingen deltagelse i foranstaltninger	34	26	30

De hyppigst anvendte beskæftigelsesrettede foranstaltninger er arbejdsprøvning, aktivering, fleksjob og jobtræning. Blandt ansøgere, der har deltaget i mindst en beskæftigelsesrettet foranstaltning, havde 58 pct. været i arbejdsprøvning eller andre erhvervsmodnende eller afklarende aktiviteter. For kategorierne aktivering og fleksjob er tallene henholdsvis 16 pct. og 12 pct., jf. tabel 4.9.

Table 4.6 Ansøgere fordelt efter deltagelse i beskæftigelsesrettede foranstaltninger. Pct. 2006

Beskæftigelsesrettede foranstaltninger	Beskæftigede	Ikke-beskæftigede	Alle
Arbejdsprøvning/erhvervsmodning	57	58	57
Aktivering	5	28	16
Fleksjob	16	6	12
Jobtræning	8	10	9
Uddannelse	3	7	5
Andet	7	14	10
Antal	8.553	7.057	15.610

Note: En person kan godt have deltaget i flere foranstaltninger, derfor summer tabellen ikke til 100.

Note: Aktivering dækker over aktivering efter lov om aktiv socialpolitik, lov om aktiv beskæftigelsespolitik og integrationsloven

Der er for de to grupper forskel på, hvilke beskæftigelsesrettede foranstaltninger ansøgerne har været i. 28 pct. ikke-beskæftigede har været i aktivering imod 5 pct. blandt de tidligere beskæftigede. 16 pct. af de tidligere beskæftigede har været i fleksjob, hvilket kun var tilfældet for 6 pct. af de ikke-beskæftigede.

57 pct. af førtidspensionsansøgerne, som havde fleksjob som seneste beskæftigelsesrettede foranstaltning, var mindst 50 år. Dette gør fleksjob til den beskæftigelsesrettede foranstaltning, hvor gruppen er ældst. Modsat var beskyttet beskæftigelse den foranstaltning, som havde den yngste gruppe nye førtidspensionister, jf. tabel 4.7.

Table 4.7. Ansøgere fordelt på alder og efter den sidste beskæftigelsesrettede foranstaltning. Pct. 2006

	15-19 år	20-29 år	30-39 år	40-49 år	50-59 år	60-65 år	I alt
Arbejdsprøvning	0	6	17	31	41	4	100
Andre erhvervsmodnende eller afklarende aktiviteter	2	12	19	31	32	3	100
Uddannelse	4	16	28	31	19	1	100
Jobtræning hos privat eller offentlig arbejdsgiver	0	11	20	32	34	3	100
Hjælp til selvstændig virksomhed	0	0	29	29	43	0	100
Fleksjob	0	3	13	28	49	1	100
Skånejob	0	8	0	21	67	4	100
Beskyttet beskæftigelse	20	32	20	11	13	2	100
Aktivering, lov om aktiv socialpolitik	1	12	26	32	27	2	100
Aktivering, lov om aktiv beskæftigelsespolitik	1	12	21	32	29	4	100
Aktivering, integrationsloven	0	4	28	39	26	3	100
Andre foranstaltninger	6	12	20	28	30	4	100
Ingen foranstaltning	5	5	12	23	43	1	100
Alle	3	7	15	27	41	6	100

Blandt tidligere beskæftigede ansøgere modtog 59 pct. sygedagpenge på ansøgningstidspunktet, mens der blandt ikke-beskæftigede var 8 pct. Modsat modtog 69 pct. af de ikke-beskæftigede ansøgere kontanthjælp på ansøgningstidspunktet, mens det kun var 8 pct. for tidligere beskæftigede, *jf. tabel 4.8.*

Table 4.8 Ansøgere fordelt efter indkomst på ansøgningstidspunktet. Pct. 2006

Indkomst	Beskæftigede	Ikke-beskæftigede	Alle
Kontanthjælp/starthjælp	11	69	37
Sygedagpenge	59	8	36
Ledighedsydelse	10	8	9
Lønmodtager	8	0	5
Ingen indkomst	2	8	5
Fleksjob	4	1	3
Revalidering	2	2	2
Anden indkomst	4	4	3
I alt	100	100	100

5 Borgerinddragelse og sagsbehandling

5.1 Ankestyrelsens opfølgning på førtidspensionsreformen

Førtidspensionsreformen trådte i kraft 1. januar 2003. Ankestyrelsen er i den forbindelse tildelt en særlig forpligtelse til at overvåge implementeringen af reformen. Dette sker blandt andet ved, at Ankestyrelsen udarbejder praksisundersøgelser på reformens område, ved offentliggørelse af års- og kvartalsstatistikker over udviklingen i antallet af afgørelser og ved særlige analyser¹.

En særlig intention med førtidspensionsreformen var at styrke retssikkerheden. Dette skulle både ske i forhold til sagsbehandlingsprocessen og i forhold til rigtigheden af afgørelserne.

I 2005 og 2006 har Ankestyrelsen derfor suppleret de indberetningsskemaer, som kommuner og nævn benytter til indberetning af afgørelser til Ankestyrelsens førtidspensionsregister, med spørgsmål, som kan belyse disse to forhold.

Det drejer sig om:

- Spørgsmål til kommunerne om anvendelsen af arbejdsevnebekendtgørelsens § 7 om beskrivelse, udvikling og vurdering af ressourcer i dialog med borgeren.
- Spørgsmål til nævnene om påtaler og hjemvisninger af ankesager.

Kommunerne og nævnenes besvarelser af disse spørgsmål kan naturligvis ikke stå alene, når hele reformkomplekset skal vurderes, men de kan give et godt fingerpeg om, hvordan udviklingen er på netop de områder, spørgsmålene belyser.

Der er tale om en statistisk indberetning. Ankestyrelsen har derfor ikke, som ved en praksisundersøgelse, haft mulighed for at kontrollere kommunerne og nævnenes sagsbehandlingsskridt.

¹ Seneste analyse er "Den kommunale indsats for mere beskæftigelse", Ankestyrelsen, marts 2007

5.2 Inddragelse af borgerne

Opgørelsen på baggrund af indberetningerne fra kommunerne i 2006 viser, at borgerne har været inddraget i en eller flere af de fire former² for inddragelse i 92 pct. af sagerne. Det er en stigning på 3 procentpoint i forhold til 2005. I 8 pct. af sagerne er der således ingen inddragelse sket. Heraf skyldes ca. 1/3 imidlertid helbredsmæssige årsager, *jf. tabel 5.1*.

Tabel 5.1 Alle afgørelser fordelt efter om borgeren var inddraget i sagen. 2005 og 2006

	2005		2006	
	Antal	Pct.	Antal	Pct.
Afgørelser hvor borgeren har været inddraget i mindst én form	12.793	89	13.340	92
Afgørelser hvor borgeren ikke har været inddraget	1.600	11	1.218	8
- Heraf på grund af helbredsmæssige årsager	370		357	
	14.393	100	14.558	100

Note: Århus Kommune har ikke haft mulighed for at besvare spørgsmålet om inddragelse, da kommunen benytter et særligt indberetningssystem.

I de sager, hvor borgeren ikke er blevet inddraget på grund af helbredsmæssige grunde, har kommunernes sagsbehandlere ofte angivet at familie, værge eller andre er blevet inddraget i sagen.

Fordelingen på de forskellige former for inddragelse viser, at billedet i 2006 er uændret i forhold til 2005. Henholdsvis 83 og 81 pct. deltog i en indledende samtale samt ved beskrivelse af borgerens faktiske ressourcer, mens 71 pct. deltog ved belysning af mulighederne for at udvikle borgeren og 66 pct. deltog ved beskrivelse af mulighederne for at fjerne barrierer, *jf. tabel 5.2*.

² Borgen har enten deltaget i en indledende samtale (arbejdsevnebekendtgørelsen § 7, stk. 1), deltaget ved at beskrive borgerens faktiske ressourcer (arbejdsevnebekendtgørelsen § 7, stk. 2, nr.1), deltaget ved at belyse mulighederne for yderligere udvikling af borgerens ressourcer i forhold til arbejdsmarkedet (arbejdsevnebekendtgørelsen § 7, stk. 2, nr. 2) eller deltaget ved at beskrive mulighederne for at reducere eller fjerne de barrierer, der kan udvikle borgerens ressourcer i forhold arbejdsmarkedet (arbejdsevnebekendtgørelsen § 7, stk. 2, nr.3).

Tabel 5.2 Alle afgørelser fordelt efter andelen af ansøgere, der har været inddraget. 2005

Borgeren har deltaget	Alle ansøgere	
	2005	2006
- i en indledende samtale	83	83
- ved beskrivelsen af borgernes faktiske ressourcer	80	81
- ved belysning af mulighederne for udvikling af borgeren	70	71
- ved beskrivelse af mulighederne for at fjerne barrierer	65	66
Borgeren har ikke deltaget pga. helbredsmæssige forhold	3	3
Antal	14.763	15.610

Note: Procenterne summer ikke til 100, da en ansøger kan have været inddraget i sin sag på flere måder.

Note: Århus Kommune har ikke haft mulighed for at besvare spørgsmålet om inddragelse, da kommunen benytter et særligt indberetningssystem.

5.3 Nævnenes påtaler og hjemvisninger

For yderligere at belyse sagsbehandlingsprocessen i kommunerne har Ankestyrelsen bedt nævnene om at give oplysninger om påtaler og hjemviste sager. Nævnene har ikke tidligere indberettet hjemviste sager.

I 2006 ændrede/hjemviste nævnene kommunens sag i 18 pct. af tilfældene, hvilket er 5 pct.point lavere end i 2005, *jf. tabel 5.3*.

Tabel 5.3 Ankesager opgjort på type. 2005 og 2006

Afgørelse	2005		2006	
	Antal	Pct.	Antal	Pct.
Nævnet har opretholdt kommunens afgørelse	593	76	560	82
Nævnet har ændret/hjemvist kommunens afgørelse	178	23	124	18
Alle ankesager	776	100	684	100

57 pct. af de ændrede/hjemviste sager var i 2005 hjemvisninger, mens det er steget til 66 pct. i 2006. I 2006 var 23 af de hjemviste sager hjemvist på grund af utilstrækkeligt oplysningsgrundlag, hvilket var den hyppigste grund til en hjemvisning *jf. tabel 5.4*.

Tabel 5.4 Ændrede/hjemviste ankesager opgjort efter baggrunden for ændringen. 2005-2006

	2005		2006	
	Antal	Pct.	Antal	Pct.
Afgørelse				
Nævnet har ændret afgørelsen	62	35	58	47
Nævnet har hjemvist afgørelsen	102	57	66	53
Uoplyst om afgørelsen er hjemvist eller ændret	14	8	0	0
Hjemviste sager er hjemvist:				
- pga. manglende anvendelse af arbejdsnevnebekendtgørelsen	32	18	4	3
- pga. utilstrækkeligt oplysningsgrundlag	43	24	29	23
- pga. manglende begrundelse	16	9	10	8
- andre årsager	40	22	29	29

Note: Tabellen summer ikke til 100, da der kan angives flere grunde til, at sagen er hjemvist

I kategorien andre årsager blev angivet utilstrækkelig inddragelse og vejledning af borgeren, som en af de hyppigste årsager til hjemvisningen. Herudover blev manglende arbejdsprøvning og sagsbehandlingsfejl f.eks. uoverensstemmelse mellem ressourceprofil og afgørelsen nævnt som årsager.

I 23 pct. af ankesagerne påtalte nævnet forhold ved kommunens sagsbehandling i 2006, mens det tilsvarende andel var 19 pct. 2005. Andelen af påtalte sager var i 2005 er størst i sager, hvor nævnet har opretholdt kommunens afgørelse, mens andelen var størst for ændrede sager i 2006, *jf. tabel 5.5*.

Tabel 5.5 Sager hvor nævnet har påtalt kommunens sagsbehandling. 2005-2006

	Har nævnet påtalt kommunens sagsbehandling?							
	2005				2006			
	Ja	Nej	Uoplyst	I alt	Ja	Nej	Uoplyst	I alt
Nævnet har opretholdt kommunens afgørelse	21	62	18	100	22	74	4	100
Nævnet har ændret kommunens afgørelse	12	74	13	100	33	62	5	100
Alle sager	19	64	17	100	23	73	4	100

Bilag 1 Indsamling og behandling af data

1.1 Indsamling

Kommunerne og de sociale nævn udfylder et statistiskema for hver førtidspensions sag, de træffer afgørelse i. I 2006 har der været tale om skemaer for såvel den nye som den gamle førtidspensionsordning. Skemaerne skal være indsendt til Ankestyrelsen senest d. 7. i måneden efter, afgørelsen er truffet.

Kommunerne og nævnene indberetter afgørelser vedrørende førtidspension efter Lov om social pension (ny ordning) og efter Lov om højeste, mellemste, almindelig forhøjet og almindelig førtidspension mv. (gammel ordning). Afgørelserne efter den nye ordning vedrører tilkendelse af førtidspension, mens afgørelser efter den gamle ordning vedrører tilkendelse af førtidspension, invaliditetsydelse samt bistands- og plejetillæg. Afgørelserne efter begge ordninger dækker ansøgninger fra personer, som ikke tidligere har modtaget pension og afgørelser angående ændringer. Hvis der er truffet flere afgørelser om den samme person, vil personen dermed indgå i statistikken hver gang, der er truffet en afgørelse. Årsstatistikken er således en afgørelsesstatistik, idet statistikken dækker antallet af afgørelser frem for antallet af personer.

Udfaldet af kontrolsager, hvor der foretages fornyet undersøgelse, er ligeledes indberettet uanset resultatet. Nævnene har også indberettet afgjorte ankesager. Dermed anskues en ankesag som en selvstændig sag i statistikken. Remonstrationssager¹ indgår også i statistikken, hvor indberetningen foretages af den instans, der har truffet afgørelse i sagen.

Hovedresultaterne vedrørende afgørelser i førtidspensionssager truffet i 2006 efter ny og gammel ordning præsenteres i kapitel 1, 4 og 5.

¹ Hvis en pensionsansøger klager over en instans afgørelse, og instansen på baggrund af klagen genvurderer afgørelsen, er der tale om en remonstrationssag. I denne statistik indgår remonstrationssager kun, hvis genvurderingen har ført til en ændret afgørelse. Instanserne indberetter ikke remonstrationssager, som ikke fører til en ændret afgørelse.

1.2 Skemaindhold

Fælles for de udfyldte statistikkemaer for såvel den nye som den gamle førtidspensionsordning er, at de først og fremmest indeholder oplysninger om pågældende ansøgers personlige forhold såsom familie-, bolig-, økonomiske, helbredsmæssige forhold. Dernæst indeholder de udfyldte skemaer oplysninger om sagsbehandlingen, herunder blandt andet måned og år for sagens påbegyndelse og afgørelse, sagens art og udfald samt måned og år for en eventuel genvurdering af sagen.

Statistikkemaerne, som gælder for afgørelser efter den nye ordning, indeholder som noget nyt oplysninger om ansøgerens længste kompetencegivende uddannelse, samarbejdspartnere under pensionssagens behandling samt hvilke ressourceprofilelementer, som er tillagt særlig vægt ved afgørelsen.

1.3 Behandling af skemaoplysninger

Efter fremsendelse af statistikkemaerne er ovennævnte data løbende kontrolleret. Opdages fejl og/eller mangler, er indsenderen af statistikkemaet blevet kontaktet med henblik på afklaring eller komplettering af de afgivne oplysninger. Endvidere er der i forbindelse med årsstatistikens udarbejdelse gennemført en række logiske tests og andre pålidelighedstests. Kunne fejlen eller manglen ikke korrigeres, er den pågældende oplysning registreret som *uoplyst*.

I løbet af 2004/05 er der udgivet kvartalsvise opgørelser over antallet af afgørelser og nye ansøgninger i 2004. De kvartalsvise opgørelser er afsluttet ved udgangen af det efterfølgende kvartal. Kvartalsopgørelserne og årsopgørelsen er ikke helt sammenfaldende. Det skyldes blandt andet, at flere kommuner først har indsendt deres afgørelser efter fristens udløb, samt at en række ukomplette og fejlagtige indsendelser først har kunnet rettes efterfølgende. Materialet, som indgår i denne årsstatistik, er senest indgået primo marts 2005. Senere indsendte indberetninger er således ikke medtaget i det materiale, der her foreligger.

Bilag 2 Regelsæt og begreber

Førtidspension er en social ydelse, der under nærmere betingelser kan tilkendes personer i alderen fra det 18. år til det 65. år som varig forsørgelse.

Efter den nye pensionsordning pr. 1. januar 2003 ydes førtidspension til personer, hvis arbejdsevne er varigt nedsat. Efter den gamle pensionsordning var det afgørende for retten til førtidspension, at erhvervsevnen var nedsat med mindst halvdelen, eller at sociale og helbredsmæssige forhold talte for tilkendelse af pension.

I det følgende er nærmere redegjort for de 2 ordninger, der er omhandlet af 2 forskellige regelsæt:

Lov om social pension, som indeholder de nye regler om førtidspension efter pensionsreformen blev vedtaget i 2001 og trådte i kraft 1. januar 2003.

Lov om højeste, mellemste, forhøjet almindelig og almindelig førtidspension mv. (gammel ordning) indeholder de tidligere regler om førtidspension før pensionsreformen. Reglerne gælder for personer, der har fået tilkendt eller påbegyndt sag om førtidspension, invaliditetsydelse eller bistands- og plejetillæg inden den 1. januar 2003.

2.1 Lov om social pension

Folketinget vedtog den 3. april 2001 en førtidspensionsreform, der trådte i kraft den 1. januar 2003.

Allerede med den tidligere pensionsreform i 1998 skete der en modernisering af bestemmelserne vedrørende tildeling af sociale ydelser og de grundlæggende og tværgående regler om, hvordan sager skal behandles (regler om administration, kompetence, klageadgang mv.), blev samlet i retssikkerhedsloven.

Med finansloven for 1999 blev refusionsprocenten nedsat fra 50 pct. til 35 pct. for alle nytilkendte førtidspensioner. Det skete for at styrke opbygningen af et rummeligt

arbejdsmarked og med henvisning til, at tilkendelse af førtidspension på kort sigt kunne være forbundet med færre udgifter for kommunen end aktive tilbud. Ændringen af refusionsprocenten skulle således sikre, at kommunens udgifter ved forskellige offentlige ydelser i højere grad svarer til hinanden.

Førtidspensionsreformen og initiativerne vedrørende det rummelige arbejdsmarked af 2001 sigter på en yderligere styrkelse af den forebyggende indsats og en styrkelse af den enkeltes ansvar, muligheder og indflydelse. Formålet er blandt andet:

- at styrke den aktivrettede indsats,
- at sikre personer, der ikke er i stand til at blive selvforsørgende, en forsørgelsesydelse, der kompenserer for den manglende arbejdsevne og
- at styrke retssikkerheden i sagsbehandlingen

Reglerne tager sigte på, at flest mulige personer opnår adgang til det ordinære arbejdsmarked i ustøttede stillinger. Det kan også ske gennem anvendelse af overenskomsternes sociale kapitler, herunder i forbindelse med arbejdsfastholdelse. Beskæftigelse skal ikke støttes, hvis der er mulighed for ustøttet beskæftigelse eventuelt efter revalidering mv.

Samtidig sikres det, at personer ansat i støttet beskæftigelse – for eksempel fleksjob – har vilkår og rettigheder, der så vidt muligt svarer til andre personer på arbejdsmarkedet.

Som en central del af reformen er der fastsat en række krav til sagsbehandlingen, som har til hensigt at forbedre borgernes retssikkerhed, at skabe kontinuitet i sagsbehandlingen på tværs af en række sagsområder og at opnå et systematisk opbygget dokumentationsgrundlag baseret på fælles præmisser. Endvidere er hensigten, at borgeren medinddrages i sagsbehandlingen.

Der er således fastsat regler om beskrivelse, udvikling og vurdering af arbejdsevnen, som skal anvendes ved afgørelser om revalidering, fleksjob og pension. Reglerne skal forbedre grundlaget for valg af aktiviteter, som målrettet kan belyse eller udvikle borgerens arbejdsevne.

Ved arbejdsevne forstås evnen til at kunne opfylde de krav, der stilles på arbejdsmarkedet for at kunne udføre forskellige konkret specificerede arbejdsopgaver med henblik på at opnå en indtægt til hel eller delvis selvforsørgelse.

Kommunen vurderer arbejdsevnen på grundlag af den samlede beskrivelse og vurdering af borgerens faglige og personlige ressourcer, udviklingsmuligheder og barrierer sammenholdt med en vurdering af, hvilke konkrete jobfunktioner borgeren kan varetage på arbejdsmarkedet.

Som redskab udarbejdes en ressourceprofil efter nærmere retningslinier i dialog med borgeren.

I dette afsnit gennemgås reglerne for sager om førtidspension, der er påbegyndt efter 1. januar 2003. Gennemgangen af pensionsloven er struktureret omkring fem hovedpunkter:

- Ansøgning om førtidspension
- Overgang til behandling efter reglerne om førtidspension
- Arbejdsevne metoden
- Tilkendelse af førtidspension
- Pensionens størrelse

2.1.1 Ansøgning om førtidspension

§ 17, stk. 1, 1. led: Kravet om helhedsvurdering

En af de væsentligste ændringer som følge af sociallovsreformen i 1998 var, at borgere ikke længere kunne indgive en *ansøgning* specifikt om førtidspension, idet kommunen nu skulle foretage en helhedsvurdering af ansøgningen. Ifølge reglen, der er videreført i den nye pensionslovs § 17, stk. 1, 1. punktum, gælder at:

”Kommunalbestyrelsen skal behandle en henvendelse om førtidspension i forhold til alle de muligheder, der findes for at yde hjælp efter den sociale lovgivning, jf. § 5 om retssikkerhed og administration på det sociale område.”

Kommunen har således pligt til at vurdere alle ansøgninger om hjælp til forsørgelse i forhold til alle relevante hjælpemuligheder efter den sociale lovgivning og ikke kun i forhold til den konkrete form for hjælp, der blev søgt om.

§ 17, stk. 1, 2. og 3. led: Ansøgning på det foreliggende dokumentationsgrundlag

Som noget nyt i forhold til tidligere kan borgeren dog stille krav om at få behandlet en eventuel pensionsansøgning alene som en pensions sag. Det følger af lovens § 17, stk. 1, 2. og 3. led:

”Personer, som ønsker at kommunalbestyrelsen alene tager stilling til spørgsmålet om førtidspension, kan dog anmode herom. I sådanne tilfælde træffer kommunalbestyrelsen afgørelse om, at sagen på det foreliggende dokumentationsgrundlag overgår til behandling efter reglerne om førtidspension.”

§ 17, stk. 2: Uden ansøgning

Kommunen kan påbegynde en sag eller træffe afgørelse om tilkendelse af førtidspension til en person, der ikke selv har rettet henvendelse herom.

2.1.2 Overgang til behandling efter reglerne om førtidspension

Allerede ved sociallovsreformen, der trådte i kraft den 1. juli 1998, blev indført en regel om, at der skal være sket en aktiv afprøvning af de forebyggende muligheder, og alle arbejdsmarkedsrelaterede initiativer skal have vist sig udsigtsløse, før behandlingen af førtidspensionsansøgningen kan påbegyndes. Reglen er videreført i pensionsloven, der trådte i kraft 1. januar 2003 med følgende ordlyd (§ 18):

”Kommunalbestyrelsen træffer afgørelse om, at sagen overgår til behandling efter reglerne om førtidspension, når det er dokumenteret eller det på grund af særlige forhold er helt åbenbart, at pågældendes arbejdsevne ikke kan forbedres ved aktiverings-, revaliderings- og behandlingsmæssige samt andre foranstaltninger.”

2.1.3 Arbejdsevne metoden

Ved behandlingen af sager om førtidspension skal kommunen anvende reglerne i Arbejdsmarkedsstyrelsens bekendtgørelse om beskrivelse, udvikling og vurdering af arbejdsevnen (arbejdsevne bekendtgørelsen). Arbejdsevne metoden anvendes også i sager om fleksjob og revalidering.

Reglerne tager sigte på at styrke retssikkerheden ved indførelsen af en sagsbehandlingsmetode, der kan sikre, at alle relevante oplysninger indhentes, og at borgeren medinddrages, således at hele processen med afdækning af mulighederne for at udnytte arbejdsevnen sker i tæt samarbejde med borgeren.

Reglerne indeholder retningslinierne for udarbejdelse og anvendelse af en ressourceprofil i dialog med borgeren.

I ressourceprofilen skal der redegøres for borgerens faktiske ressourcer og mulighederne for yderligere udvikling af borgerens ressourcer i forhold til arbejdsmarkedet samt mulighederne for at reducere eller fjerne de barrierer, der kan gøre det vanskeligt for borgeren at anvende eller udvikle sine ressourcer i forhold til arbejdsmarkedet.

2.1.4 Tilkendelse af førtidspension

Med den nye ordning er der indført et nyt tilkendeskriterium for førtidspension baseret på ansøgerens arbejdsevne.

Ved arbejdsevne forstås evnen til at kunne opfylde de krav, der stilles på arbejdsmarkedet i forbindelse med forskellige konkret specificerede arbejdsopgaver med henblik på at opnå indtægt til hel eller delvis selvforsørgelse.

Det er en betingelse for at få tilkendt førtidspension,

- at personens arbejdsevne er varigt nedsat, og
- at nedsættelsen er af et sådant omfang, at pågældende uanset mulighederne for støtte efter den sociale eller anden lovgivning, herunder beskæftigelse i fleksjob, ikke vil være i stand til at blive selvforsørgende ved indtægtsgivende arbejde.

Førtidspension kan derfor kun tilkendes, hvis der ikke er mulighed for, at en person kan opnå selvforsørgelse. Det afgørende for tilkendelse af førtidspension er, om borgeren har en arbejdsevne, der gør pågældende i stand til at varetage et lønnet arbejde med henblik på selvforsørgelse – det vil sige, at pågældende kan opnå beskæftigelse på almindelige vilkår eller i fleksjob.

Kommunen skal som hovedregel træffe afgørelse senest 3 måneder efter tidspunktet for sagens overgang til behandling efter reglerne om førtidspension. Det er fastsat i lovens § 21, at hvis afgørelsen i særlige tilfælde ikke kan træffes inden for denne frist, skal ansøgeren have en nærmere redegørelse for årsagen til den forlængede sagsbehandling og meddeles, hvornår sagen forventes afgjort.

3-måneders fristen blev indført ved pensionsreformen i 1998 på baggrund af, at kommunen i de fleste sager allerede ville have det fornødne oplysningsgrundlag ved sagens påbegyndelse som følge af den afprøvning af de forebyggende muligheder, som forinden har været iværksat.

Helhedsvurderingen, som skal foretages inden sagen påbegyndes som pensions sag, bliver således kompenseret af en kortere sagsbehandlingstid efter dennes påbegyndelse.

Med den nye ordning blev der indført en regel om, at den person, som afgørelsen vedrører, skal have tilbud om i et møde at udtale sig over for den eller de personer, der skal træffe afgørelsen, inden kommunen træffer afgørelsen.

Kommunen skal træffe afgørelse om frakendelse af førtidspension, hvis der er sket en væsentlig forbedring af arbejdsevnen, som medfører, at pensionisten vedvarende kan være selvforsørgende ved indtægtsgivende arbejde.

2.1.5 Pensionens størrelse

Med den nye ordning er der indført én førtidspensionsydelse, som skal dække almindelige forsørgelsesudgifter. Gradueringen af førtidspensionen efter erhvervsevnen er afskaffet, ligesom særydelser til førtidspensionister efter den gamle ordning er afskaffet, det vil sige bistands- og plejetillæg samt helbrestillæg, personligt tillæg og varmetillæg.

Førtidspensionen ydes således med ét samlet beløb, som er fuldt og almindeligt skattepligtigt. Niveauet for førtidspension for enlige svarer til niveauet for dagpenge. Beløbet reguleres én gang årligt den 1. januar med satsreguleringsprocenten, jævnfør lov om reguleringsprocent. Efter regulering pr. 1. januar 2006 var beløbet til enlige 173.472 kr. årligt, mens ydelsen til førtidspensionister, der er gift eller samlevende, udgør 85 pct. heraf, det vil sige 147.444 kr. Førtidspensionen indtægtsreguleres efter pensionistens og en eventuel ægtefælles eller samlevers indtægter.

2.2 Lov om højeste, mellemste, forhøjet almindelig og almindelig førtidspension mv. (gammel ordning)

Loven indeholder de regler om førtidspension, der fortsat gælder for personer, som har fået tilkendt eller påbegyndt sag om førtidspension, invaliditetsydelse eller bistands- og plejetillæg inden den 1. januar 2003.

Afgørelse om ændring efter 1. januar 2003 træffes i disse tilfælde også efter førtidspensionsloven.

Nedenfor gennemgås reglerne om tilkendelse af førtidspension i førtidspensionsloven. Gennemgangen er struktureret omkring 3 hovedpunkter:

- Ansøgning om førtidspension
- Påbegyndelse af en førtidspensionssag
- Tilkendelse af pension og tillæg

Størrelsen af pensionerne og tillæg fremgår af Socialministeriets årlige vejledning om regulering af satser på Socialministeriets område.

2.2.1 Ansøgning om førtidspension

Siden pensionsreformen i 1998 har det været gældende, at kommunen skal behandle en ansøgning om førtidspension i forhold til alle muligheder, der findes for at yde hjælp efter den sociale lovgivning.

Reglen fandtes oprindeligt i pensionslovens § 20 a, stk. 1 og fremgår nu af førtidspensionslovens § 24, stk. 1. Reglen i den gamle førtidspensionsordning svarer til reglen i den nye pensionslovs § 17, stk. 1, 1. punktum, *jf. afsnit 2.1.1.*

I den gamle ordning er der dog ikke en regel om, at kommunen – ved anmodning herom – skal træffe afgørelse om, at sagen overgår til behandling efter reglerne om førtidspension, som findes i den nye ordning § 17, stk. 1, 2. og 3. led.

2.2.2 Påbegyndelse af førtidspensionssag

Reglen om påbegyndelse af pensionssag var i tidligere pensionslovs § 20 a, stk. 2 og er nu i førtidspensionslovens § 24, stk. 2. Reglen blev indført ved pensionsreformen i 1998 og har følgende indhold:

”Behandlingen af en sag om førtidspension kan først påbegyndes på det tidspunkt, hvor det konstateres, at alle aktiverings-, revaliderings- og behandlingsmæssige samt andre foranstaltninger har været afprøvet. gælder dog ikke det tilfælde, hvor det vurderes, at erhvervsevnen er ubetydelig og ikke kan forbedres efter de nævnte foranstaltninger.”

Princippet fra reglen i førtidspensionsloven er videreført i pensionslovens § 18.

2.2.3 Tilkendelse af pension og tillæg

Når kommunen har truffet afgørelse om at påbegynde en førtidspensionssag (efter § 24), skal kommunen dernæst træffe afgørelse om berettigelse til pension (efter §§ 14 og 15 i pensionsloven). Nedenfor er disse bestemmelser gennemgået.

Førtidspension er, sammen med invaliditetsydelse og folkepension, en social pensionsydelse. Førtidspension er en indtægtsreguleret ydelse der, med det formål at sikre modtageren et eksistensgrundlag, kan udbetales til personer i alderen 18-64 år, hvis disse ikke varigt kan forsørge sig selv. Reglerne, som gælder for førtidspensionister, hvor førtidspensionen er ansøgt/tilkendt før 1. januar 2003, blev indført med førtidspensionsreformen, der trådte i kraft 1. januar 1984. De generelle betingelser for ret til førtidspension er ikke ændret efter 1984. Loven skelner mellem tilkendelse af førtidspension på et rent helbredsmæssigt grundlag og tilkendelse af førtidspension helt eller delvist af sociale grunde (behovsbestemt).

Helbreds- og behovsbestemt førtidspension

For at tilkende førtidspension på et helbredsmæssigt grundlag skal følgende betingelser være opfyldt:

- Erhvervsevnen skal være nedsat med mindst halvdelen på grund af fysisk eller psykisk invaliditet; det vil sige, der skal være tale om helbredsforandringer, som efter almindelig lægelig erfaring medfører begrænsninger i mulighederne for at klare et arbejde.
- Tilstanden skal være varig; det vil sige, at tilstanden hos ansøgeren ikke kan forbedres væsentligt, hverken spontant eller ved behandling.
- Mulighederne for at bedre erhvervsevnen ved aktivering, revalidering, behandling og andre foranstaltninger skal være afprøvet, herunder mulighederne for beskæftigelse i et fleksjob eller lignende. Erhvervsevnen skal ikke varigt kunne forbedres.

Når betingelserne om invaliditet, varighed og udtømte aktiverings- og revalideringsmuligheder mv. er opfyldte, foretages vurderingen af erhvervsevnenedsættelsen med henblik på at afgøre, hvilken pension ansøgeren er berettiget til. Denne bedømmelse vil blive anlagt i forhold til, på hvilken måde den pågældende hidtil har anvendt sin arbejdsevne, det vil sige i hvilket omfang, vedkommende har haft erhvervsarbejde.

Der kan endvidere tilkendes førtidspension ud fra rent sociale forhold eller kombinerede helbredsmæssige og sociale forhold. Betingelserne for tilkendelse af førtidspension på socialt grundlag er at:

- Forsørgelsesbehovet er varigt.
- Ansøgerens og en eventuel samlevers forsørgelsesgrundlag ikke overstiger det beløb, der maksimalt kan udbetales i dagpenge efter lov om dagpenge ved sygdom eller fødsel.

Førtidspension, der tilkendes på baggrund af ansøgerens helbredstilstand, tilkendes afhængig af ansøgerens alder og erhvervsevne, som højeste, mellemste, forhøjet almindelig eller almindelig førtidspension, mens førtidspension med baggrund i sociale forhold kan tildeles som forhøjet almindelig eller almindelig førtidspension. De forskellige typer af førtidspension og kriterier for tildeling af disse er gennemgået nedenfor og opregnet i tabel 2.1.:

- Højeste førtidspension i henhold til § 14, stk. 1 (helbredsbestemt). Tilkendes ansøgere i alderen 18-59 år, der grundet fysisk eller psykisk invaliditet kun har en ubetydelig eller ingen erhvervsevne i behold.
- Mellemste førtidspension i henhold til § 14, stk. 2 (helbredsbestemt). Tilkendes ansøgere i alderen 18-59 år, hvis erhvervsevne er nedsat med 2/3. Den kan dog også tilkendes personer mellem 60 og 64 år, hvis deres erhvervsevne er nedsat til en ubetydelighed.
- Almindelig førtidspension i henhold til § 14, stk. 3, nr. 1 (helbredsbestemt). Tilkendes personer i alderen 18-64 år, hvis erhvervsevne er nedsat med mindst halvdelen udelukkende grundet helbredsmæssige forhold.
- Almindelig førtidspension i henhold til § 14, stk. 3, nr. 2 (behovsbestemt). Tilkendes personer i alderen 18-64 år, hvis erhvervsevne, grundet både helbredsmæssige og sociale forhold, er nedsat med mindst halvdelen. Det kræves også, at der er et varigt forsørgelsesbehov.
- Almindelig førtidspension i henhold til § 14, stk. 3, nr. 3 (behovsbestemt). Tilkendes personer i alderen 50-64 år, når kun sociale forhold eller sociale forhold i kombination med helbredsmæssige forhold taler herfor. Tilkendelse forudsætter et varigt forsørgelsesbehov.

Invaliditetsydelse i henhold til § 18 tilkendes svært invaliderede personer, der er berettiget til højeste eller mellemste førtidspension, men som er afskåret fra at få pension på grund af erhvervsindkomst.

For alle de almindelige førtidspensionstyper gælder det, at hvis ansøgeren er under 60 år, tilkendes den som en forhøjet almindelig førtidspension.

Ved lov nr. 287 af 12. maj 1999 blev folkepensionsalderen nedsat fra 67 til 65 år. Nedsættelsen får dog først virkning for personer, der fylder 60 år den 1. juli 1999 eller senere. Folkepension til 65-årige udbetales således først fra 1. juli 2004. Som konsekvens af den ændrede folkepensionsalder kan personer, der fylder 60 år efter den 1. juli 1999, tilkendes førtidspension indtil de fylder 65 år – hvorimod ældre personer kan tilkendes førtidspension indtil de fylder 67 år.

Ud over at få tildelt førtidspension kan ansøgeren få tildelt et bistands- eller plejetillæg. Bistandstillæg efter § 16, stk.1 kan tildeles, hvis helbredet varigt eller i længere tid nødvendiggør bistand fra andre til hjælp med personlige gøremål.

2.3 Typer af førtidspensionssager

Statistikken skelner mellem to overordnede sagstyper: *ansøgere uden pension* og *ansøgere med pension*. Den første sagstype, ansøgere uden pension, omfatter ansøgere, som ikke er tilkendt pension forud for deres aktuelle ansøgning. Begrebet dækker dermed såvel førstegangsansøgere, som ikke tidligere har ansøgt om pension, og personer, som tidligere har ansøgt om pension, men har fået afslag herpå; herunder personer der anker et sådant afslag eller får afslaget genvurderet.

Den anden gruppe af sager, der indgår i statistikken, er *ansøgere med pension*, som omfatter afgørelser for ansøgere, der forud for sagens afgørelse var tilkendt pension (både ny og gammel ordning). Det drejer sig om følgende sagstyper:

- Frakendelse af pension: Sager om frakendelse af pension fordi ansøgeren ikke længere opfylder betingelserne for pension.
- Ankesager omfatter afgørelser i sager, hvor der er klaget over en afgørelse truffet af underinstansen. Når der skelnes mellem ansøgere uden og med pension, sker det i forhold til den kommunale sag der ankes. Ankesager afgøres af ankeinstansen, det vil sige de sociale nævn.
- Remonstrationssager omfatter sager, hvor afgørelsesmyndigheden, typisk på baggrund af en klage fra ansøgeren, har genvurderet en sag og ændret sin oprindelige afgørelse.

- Hjemvisningssager vedrører sager, hvor det sociale nævn tilbagesender en ansøgning til kommunen med en henstilling om fornyet behandling. Det kan være tilfældet, når sagen ikke er oplyst tilstrækkeligt i kommunen.
- Kontrolsag: Vedrører sager, hvor der ved pensionsafgørelsen er fastsat et tidspunkt, hvor sagen tages op til fornyet vurdering. En sådan kontrolbestemmelse kan fastsættes i sager, hvor ansøgeren er meget ung ved tilkendelsen; hvor diagnosen er usikker; eller hvor ansøgerens sygdomstilstand erfaringsmæssigt kan ændre sig.

I sager efter førtidspensionsloven (gammel ordning) kan der desuden blive tale om følgende punkter:

- *Forhøjelse af pension:* Ansøgninger om forhøjelse af en tilkendt pension, for eksempel fra (forhøjet) almindelig førtidspension efter § 14.3.1 til mellemste eller højeste førtidspension. Genoptagelsessager som følge af Højesteretsdomme og andre praksisændringer er kategoriseret som forhøjelsessager.
- *Nedsættelse af pension:* Sager om nedsættelse af en tilkendt pension til en lavere pensionstype, typisk som følge af en væsentlig og varig ændring i ansøgerens helbredsforhold.
- *Konverteringer* betegner sager, hvor en ansøger, der er tilkendt invaliditetsydelse, ansøger om at få ændret ydelsen til højeste eller mellemste førtidspension; eller omvendt fra førtidspension til invaliditetsydelse.
- *Tillægssag:* Vedrører sager, hvor en ansøger, der i forvejen er tilkendt førtidspension eller invaliditetsydelse, udelukkende søger om enten bistands- eller plejetillæg. Spørgsmål om tilkendelse af tillæg afgøres i øvrigt ofte i sammenhæng med, at der samtidig tages stilling til en pensions sag. Disse sager, der indeholder både en pensions- og en tillægssag, rubriceres efter pensions sagens art.