

Ankestyrelsens statistikker

# Førtidspension

Årsstatistik 2014



Ankestyrelsen



## INDHOLDSFORTEGNELSE

	Side
<b>1 Tendenser 2010-2014</b>	<b>2</b>
1.1 Ny ordning for førtidspension betyder forsat færre tilkendelser af førtidspension	2
1.2 Gennemsnitsalderen for en ny førtidspensionist er stigende	6
1.3 Fald i andel af ikke-vestlige indvandrere blandt nye førtidspensionister	8
1.4 Markant fald i andelen af nye førtidspensionister med en psykisk lidelse	9
1.5 Over halvdelen af de nye førtidspensionister er uden forudgående beskæftigelse	11
1.6 Fald i andel der kommer fra kontanthjælp	12
1.7 Sagsbehandlingstiden i kommunerne faldt i 2014	12
1.8 Andelen af afslag er markant større	13
1.9 Ansøgninger på det foreliggende grundlag ender oftere med afslag	14
<b>2 Hvem får tilkendt førtidspension?</b>	<b>17</b>
2.1 Geografisk fordeling af tilkendelser af førtidspension	17
2.2 Tilkendelse af førtidspension sker hyppigst i alderen 50-59 år	19
2.3 Få afslag til ansøgere med kræftsygdomme	20
2.4 Ikke-vestlige indvandrere får oftere afslag	20
2.5 Relativt færre af de tidligere beskæftigede indenfor handel og transport mv. får tilkendt førtidspension	22
2.6 Af de nye førtidspensionister uden forudgående beskæftigelse modtog 29 procent ingen overførelsesindkomst	23
<b>3 TEMA - Afgørelser på det foreliggende grundlag</b>	<b>25</b>
3.1 Færre søger på det foreliggende grundlag	25
3.2 Færre afgørelser ender med tilkendelse af førtidspension	26
3.3 Geografisk fordeling af afgørelser om førtidspension truffet på det foreliggende grundlag	28
3.4 Geografisk fordeling af tilkendelser af førtidspension på det foreliggende grundlag	31
3.5 Borgere, der får tilkendt førtidspension på det foreliggende grundlag, har oftere psykiske lidelser	33
3.6 Lille forskel i alder på tilkendelsestidspunktet	34
3.7 Indvandrere med ikke-vestlig baggrund ansøger oftere om førtidspension på det foreliggende grundlag, og får oftere afslag	34
3.8 Borgere, der får tilkendt førtidspension på det foreliggende grundlag, kommer oftere fra kontanthjælp	36
<b>Bilag 1 Indsamling og behandling af data</b>	<b>39</b>

# FØRTIDSPENSION

---

Titel Førtidspension 2014  
Udgiver Ankestyrelsen, juni 2015  
ISBN nr  
Layout Identitet & Design AS

Kontakt Ankestyrelsen  
Teglholmsgade 3, 2450 København SV  
Telefon 33 41 12 00  
Hjemmeside [www.ast.dk](http://www.ast.dk)  
E-mail [Ast@ast.dk](mailto:Ast@ast.dk)

---

## Forord

Ankestyrelsen udgiver hvert år en statistik, der belyser udviklingen i tilkendelser af førtidspension – *"Førtidspensioner: Årsstatistik"*.

For 2014 er stort set alle sager afgjort efter de nye regler om førtidspension, der trådte i kraft 1. januar 2013.

De nye regler adskiller sig blandt andet ved, at unge under 40 år ikke skal have førtidspension, men i stedet skal have en helhedsorienteret og tværfaglig indsats i et eller flere ressourceforløb. Personer over 40 år kan fortsat få tilkendt førtidspension, men som udgangspunkt skal de deltage i et ressourceforløb. Hvis det helt åbenbart ikke tjener noget formål at forsøge at udvikle arbejdsevnen, kan kommunen tilkende førtidspension, uden at borgeren først har været igennem et ressourceforløb

Ankestyrelsens statistik bygger på indberetninger fra kommunerne, og Ankestyrelsen vil gerne takke de medarbejdere, der er med til at sikre fyldestgørende og korrekte oplysninger.

- Kapitel 1 beskriver udviklingen i afgørelser om førtidspension i perioden 2010-2014. Det uddybes blandt andet, hvordan afgørelserne har udviklet sig på henholdsvis tilkendelser og afslag, hvilket grundlag kommunerne har truffet afgørelsen på og udviklingen i hvilke diagnoser, der ligger til grund for tilkendelser af førtidspension. Endvidere beskrives hvordan afgørelserne fordeler sig efter sagens udfald, og hvad der er baggrund for ansøgningen om førtidspension.
- Kapitel 2 beskriver de ny førtidspensionister i kommunerne i 2014 efter lov om social pension (2003- ordningen og 2013-ordningen). Der er blandt andet fokus på, hvor i landet der tildeles flest førtidspensioner, tidligere beskæftigelse og indkomst.
- Kapitel 3 er temakapitel med fokus på de ansøgninger om førtidspension der behandles på det foreliggende dokumentationsgrundlag.

Størstedelen af de data, som er grundlaget for årsstatistikken, kan findes via Tal fra Ankestyrelsen, som findes på Ankestyrelsens hjemmeside [www.ast.dk/](http://www.ast.dk/) . Her er det også muligt at trække data på kommuneniveau. Talportalen giver mulighed for at udtrække data fra et udvalg af Ankestyrelsens statistikker.

Årsstatistikken udkommer elektronisk på Ankestyrelsens hjemmeside.

# 1 Tendenser 2010-2014

Dette kapitel har fokus på udviklingen i antallet af tilkendelser af førtidspension i de seneste 5 år, herunder grundlaget for tilkendelsen og diagnosen, som ligger til grund for tilkendelsen af førtidspension.

Reglerne for tilkendelse af førtidspension blev ændret den 1. januar 2013 for nyoprettede sager (2013-ordningen), se nærmere nedenfor, mens sager, som var påbegyndt tidligere, blev afgjort efter de tidligere regler (2003-ordning). I 2014 var der enkelte afgørelser, som blev afgjort efter 2003-ordningen, hvorfor der forsat indgår oplysninger om begge ordninger for 2014 i kapitlet.

## Grundlaget for statistikken om afgørelser om førtidspension

Ankestyrelsens årsstatistik er en afgørelsesstatistik, der omfatter antallet af afgørelser og ikke antallet af personer, der får tilkendt førtidspension. Hvis der i løbet af året er truffet flere afgørelser om den samme person, vil personen indgå i statistikken hver gang, der er truffet en afgørelse.

Andelen, der indgår med flere afgørelser, skønnes dog at være mindre end én procent af det samlede antal årlige afgørelser.

Grundlaget for statistikken er de indberetninger af afgørelser om førtidspension, som kommuner og Ankestyrelsen træffer efter lov om social pension (2003-ordning og 2013-ordning).

## 1.1 Ny ordning for førtidspension betyder forsat færre tilkendelser af førtidspension

I de seneste 5 år er antallet af tilkendelser af førtidspension faldet. Fra 2010 til 2012 faldt antallet af tilkendelser fra 17.152 til 14.621 og efter lovændringen faldt antallet af tilkendelser til 5.767 tilkendelser i 2013. Antallet af tilkendelser var forsat lavt i 2014, hvor der var 6.187 tilkendelser. Stigningen i antallet af tilkendelser fra 2013 til 2014 på 7 procent skal formentlig ses i sammenhæng med, at antallet af tilkendelser i 2013 var ekstraordinært lavt på grund af indfasning af de nye regler.

Det samlede antal tilkendelser i 2014 svarer til en reduktion på 64 procent i forhold til antallet af tilkendelser i 2010. Men 2010 var også det år, der blev tilkendt flest førtidspensioner siden den forrige reform fra 2003.

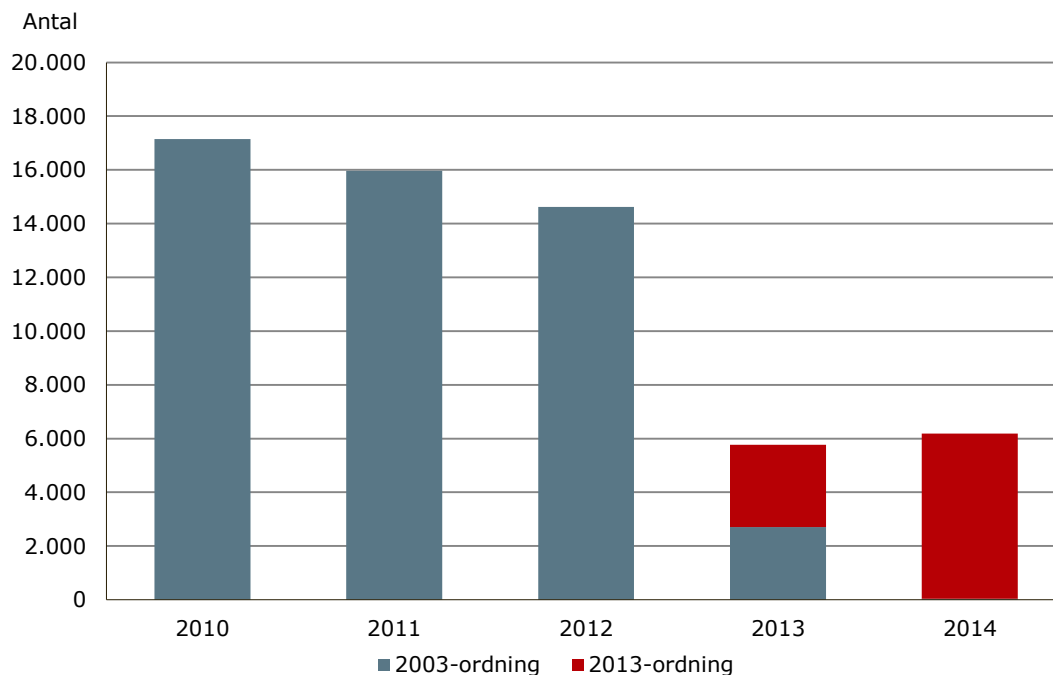
Den nye lovgivning, som trådte i kraft 1. januar 2013, har således haft en markant virkning på antallet af tilkendelser.

Der kan dog forsat være en vis forsinkelseeffekt i antallet af afgørelser. Det skyldes, at de fleste borgere efter den nye førtidspensionsreform skal deltage i ressourceforløb, før der eventuelt senere tages stilling til førtidspension. Niveauet for antallet af tilkendelser i de kommende år kan derfor ikke uden videre vurderes ud fra 2013 og 2014.

De nye regler indebærer blandt andet, at personer under 40 år ikke længere kan få tilkendt førtidspension, med mindre det er åbenbart formålsløst at forsøge at udvikle deres arbejdsevne. I stedet skal en individuel, tværfaglig og helhedsorienteret indsats i et ressourceforløb udvikle arbejdsevnen. I 2014 var der 355 borgere, som fik tilkendt førtidspension efter deltagelse i et ressourceforløb. Det lave antal skal ses i sammenhæng med, at ressourceforløb som udgangspunkt har en længere varighed. Personer over 40 år skal tilsvarende tilbydes ressourceforløb, inden der eventuelt kan påbegyndes sag om førtidspension.

I 2014 blev stort set alle tilkendelser givet efter de nye regler (2013-ordningen). Der blev således tilkendt 37 førtidspensioner efter 2003-ordningen og 6.150 førtidspensioner efter 2013-ordningen, se figur 1.1.

**Figur 1.1** Antal tilkendelser af førtidspension, 2010-2014, antal



Efter pensionsloven har kommunerne pligt til at foretage en helhedsvurdering af en ansøgning om førtidspension. Dette indebærer, at kommunen skal vurdere ansøgningen i forhold til alle relevante hjælpemuligheder efter den sociale lovgivning – ikke kun i forhold til ansøgningen om førtidspension (pensionslovens § 17, stk. 1).

Hovedparten (89 procent) af alle tilkendelser af førtidspension i 2014 skete efter denne bestemmelse, jf. figur 1.2.

Herudover kan der tilkendes førtidspension efter pensionslovens § 17, stk. 2-4, som omfatter:

- Afgørelser på det foreliggende grundlag
- Seniorførtidspension
- Tilkendelser uden borgerens samtykke

### **På det foreliggende dokumentationsgrundlag**

Førtidspensionsreformen fra 2003 gjorde det muligt for borgeren at stille krav om, at ansøgningen om førtidspension blev behandlet på det foreliggende dokumentationsgrundlag. Denne mulighed er videreført med den nye førtidspensionsreform, som trådte i kraft 1. januar 2013 (§ 17, stk. 2). I 2014 udgjorde ansøgere på det foreliggende dokumentationsgrundlag 7 procent af det samlede antal tilkendelser. I perioden 2010-2012 udgjorde andelen af tilkendelser på det foreliggende grundlag mellem 4 og 6 procent, mens andelen af tilkendelserne udgjorde hele 18 procent i 2013, *se figur 1.2.*

### **Seniorførtidspension**

Med aftalen om senere tilbagetrækning af 13. maj 2011 har borgere fra 1. januar 2014 fået mulighed for at ansøge om førtidspension, hvis de har en langvarig og aktuel tilknytning til arbejdsmarkedet og højst 5 år til folkepensionsalderen, den såkaldte seniorførtidspension. I 2014 udgjorde andelen af tilkendelser af seniorførtidspension 3 procent, *se figur 1.2.*

### **Uden borgerens samtykke**

Kommunerne har både efter 2003-ordningen og 2013-ordningen mulighed for at påbegynde en sag og træffe afgørelse om tilkendelse af førtidspension til en person, som ikke selv har rettet henvendelse herom. Det kan for eksempel være en psykisk syg borger. Andelen af tilkendelser af førtidspension uden ansøgerens samtykke har i de sidste fem år udgjorde mindre end én procent af det samlede antal tilkendelser, *se figur 1.2.*

**Kommunernes forskellige grundlag for behandling af en førtidspensions sag efter lov om social pension:****2013-ordningen****Almindelig førtidspension**

**§ 17.** Kommunalbestyrelsen skal behandle en henvendelse om førtidspension i forhold til alle de muligheder, der findes for at yde hjælp efter den sociale lovgivning, jf. § 5 i lov om retssikkerhed og administration på det sociale område, jf. dog stk. 2 og 3.

**Det foreliggende grundlag**

*Stk. 2.* Personer, som ønsker, at kommunalbestyrelsen alene tager stilling til spørgsmålet om førtidspension, kan dog anmode herom. I sådanne tilfælde forelægges sagen på det foreliggende dokumentationsgrundlag for kommunens rehabiliteringsteam. Kommunalbestyrelsen træffer umiddelbart efter rehabiliteringsteamets indstilling i sagen afgørelse om, at sagen på det foreliggende dokumentationsgrundlag overgår til behandling efter reglerne om førtidspension.

**Seniorførtidspension**

*Stk. 3.* Personer med langvarig og aktuel tilknytning til arbejdsmarkedet kan fra 5 år før folkepensionsalderen ansøge om førtidspension (seniorførtidspension). I sådanne sager iværksættes ikke beskæftigelsesrettede tilbud for at udvikle arbejdsevnen. Kommunalbestyrelsen kan dog indhente nye oplysninger til brug for sagens afgørelse. Kommunalbestyrelsen forelægger sagen på det foreliggende dokumentationsgrundlag for kommunens rehabiliteringsteam. Kommunalbestyrelsen træffer umiddelbart efter rehabiliteringsteamets indstilling i sagen afgørelse om, at sagen på det foreliggende dokumentationsgrundlag overgår til behandling efter reglerne om førtidspension.

**Uden samtykke**

*Stk. 4.* Kommunalbestyrelsen kan påbegynde en sag eller træffe afgørelse om tilkendelse af førtidspension til en person, der ikke selv har rettet henvendelse herom.

**2003-ordning****Helhedsvurdering**

§ 17, stk. 1, nr. 1, omhandler ansøgninger, hvor der er krav om helhedsvurdering i forhold til alle muligheder for hjælp i den sociale lovgivning.

**Det foreliggende grundlag**

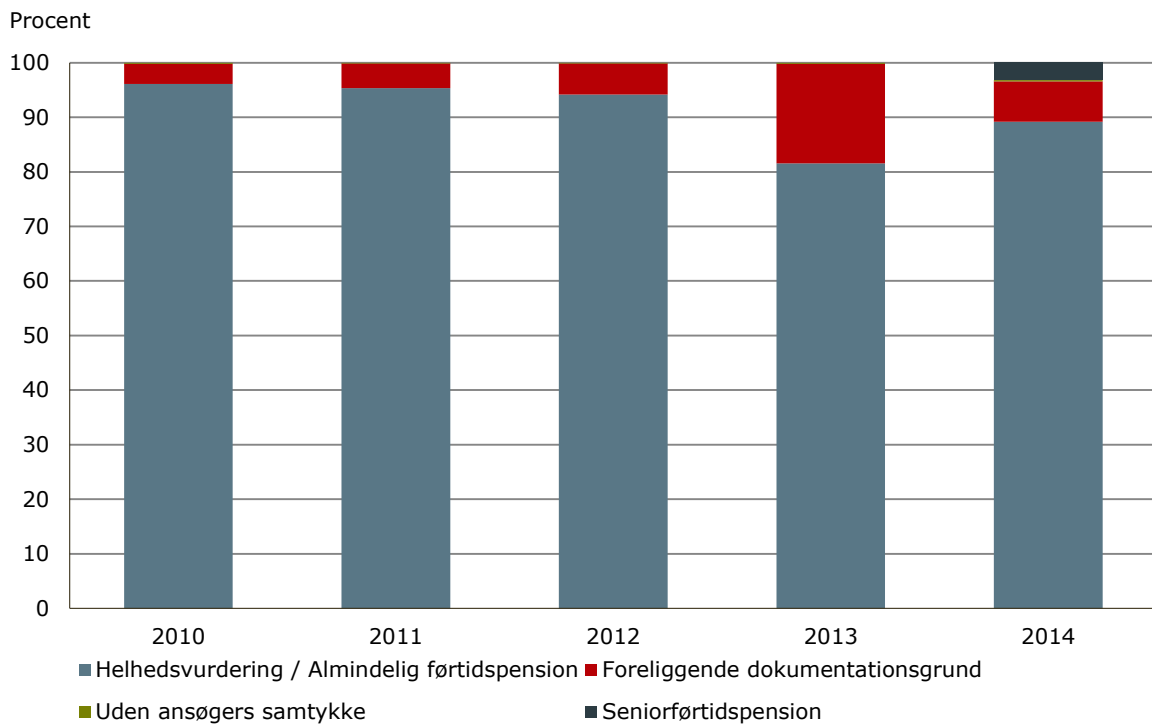
§ 17, stk. 1, nr. 2-3, omhandler ansøgninger, hvor ansøger ønsker, at sagen behandles på det foreliggende dokumentationsgrundlag.

**Uden samtykke**

§ 17, stk. 2, omhandler sager, hvor kommunen har påbegyndt sagen uden ansøgers samtykke



**Figur 1.2** Tilkendelser af førtidspension fordelt på grundlaget for sagen, 2010-2014, procent



## 1.2 Gennemsnitsalderen for en ny førtidspensionist er stigende

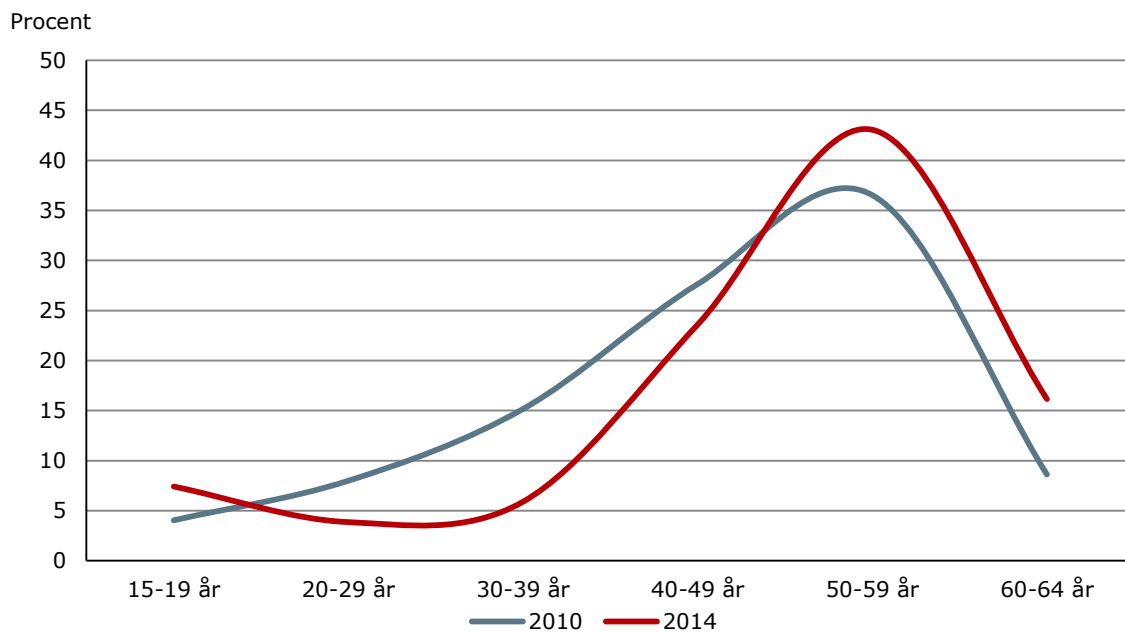
Den gennemsnitlige alder for nye førtidspensionister er steget med næsten 3 år fra 45,7 år i 2010 til 48,6 år i 2014.

Figur 1.3 viser, at der i 2014 var en større andel af nye førtidspensionister i aldersgrupperne 50-59 år og 60-64 år, mens der kom færre nye førtidspensionister i aldersgrupperne 20-29 år og 30-39 år sammenlignet med 2010.

Stigningen i den gennemsnitlige alder skal dog ses i forbindelse med de nye regler for tilkendelse af førtidspension, som indebærer, at personer under 40 år som udgangspunkt ikke kan tildeles førtidspension.

**§ 16.** Før tidspension kan tilkendes personer i alderen fra 40 år til folkepensionsalderen, jf. dog stk. 2.  
**Stk. 2.** Personer i alderen fra 18 til 39 år kan tilkendes før tidspension, hvis det er dokumenteret eller det på grund af særlige forhold er helt åbenbart, at arbejdsevnen ikke kan forbedres.

**Figur 1.3** Aldersfordeling for nye før tidspensionister, 2010 og 2014, procent



### 1.3 Fald i andel af ikke-vestlige indvandrere blandt nye førtidspensionister

#### Samkøring med Beskæftigelsesministeriets DREAM-register

Ved at samkøre Ankestyrelsens førtidspensionsoplysninger med Beskæftigelsesministeriets DREAM-register er det muligt at opdele nye førtidspensionister efter etnisk oprindelse (herkomst). DREAM-registeret indeholder oplysninger om alle borgere, der på et eller andet tidspunkt har modtaget overførelsesindkomster siden 1991. Registeret indeholder ligeledes enkelte baggrundsoplysninger, herunder etnisk herkomst.

#### Definition af herkomst:

**Indvandrere** er født i udlandet. Ingen af forældrene er hverken danske statsborgere eller født i Danmark. Hvis der ikke findes oplysninger om nogen af forældrene, og personen er født i udlandet, opfattes personen som indvandrer.

**Efterkommere** er født i Danmark. Ingen af forældrene er hverken dansk statsborger eller født i Danmark. Hvis der ikke findes oplysninger om nogen af forældrene, og personen er udenlandsk statsborger, opfattes personen som efterkommer. Når en eller begge forældre, der er født i Danmark, opnår dansk statsborgerskab, vil deres børn ikke blive opfattet som efterkommere. Men hvis begge danskfødte forældre fastholder udenlandsk statsborgerskab, vil deres børn blive opfattet som efterkommere.

**Personer med dansk oprindelse** er personer, uanset fødested, der har mindst en forælder, der både er dansk statsborger og er født i Danmark.

Kilde: Danmarks Statistik

I 2010 udgjorde andelen af tilkendelser af førtidspension til ikke-vestlige indvandrere 17,5 procent af samtlige tilkendelser. I perioden 2011-2014 har andelen af tilkendelser af førtidspension til ikke-vestlige indvandrere ligget relativt stabilt omkring 14-15 procent og udgjorde 15,7 procent i 2014, se *tabel 1.1*.

Andelen af tilkendelser af førtidspension til personer med dansk oprindelse har i perioden 2010-2014 ligget mellem 79 og 83 procent. I 2010 udgjorde gruppen af personer med dansk oprindelse 79,2 procent, mens de i 2014 udgjorde 80,6 procent.

Andelen af tilkendelser af førtidspension til ikke-vestlige efterkommere steget fra 0,6 procent i 2010 til 1 procent i 2014. De øvrige grupper af herkomst og oprindelse er næsten uændret for hele perioden, se *tabel 1.1*.

**Tabel 1.1** Andel af tilkendelser fordelt på herkomst og oprindelse, 2010-2014, procent

	2010	2011	2012	2013	2014
Personer med dansk oprindelse	79,2	81,4	82,3	82,5	80,6
Ikke-vestlig, Efterkommere	0,6	0,6	0,7	1,0	1,0
Ikke-vestlig, Indvandrere	17,5	15,3	14,5	14,1	15,7
Vestlig, Efterkommere	0,2	0,3	0,2	0,3	0,2
Vestlig, Indvandrere	2,5	2,5	2,3	2,1	2,6

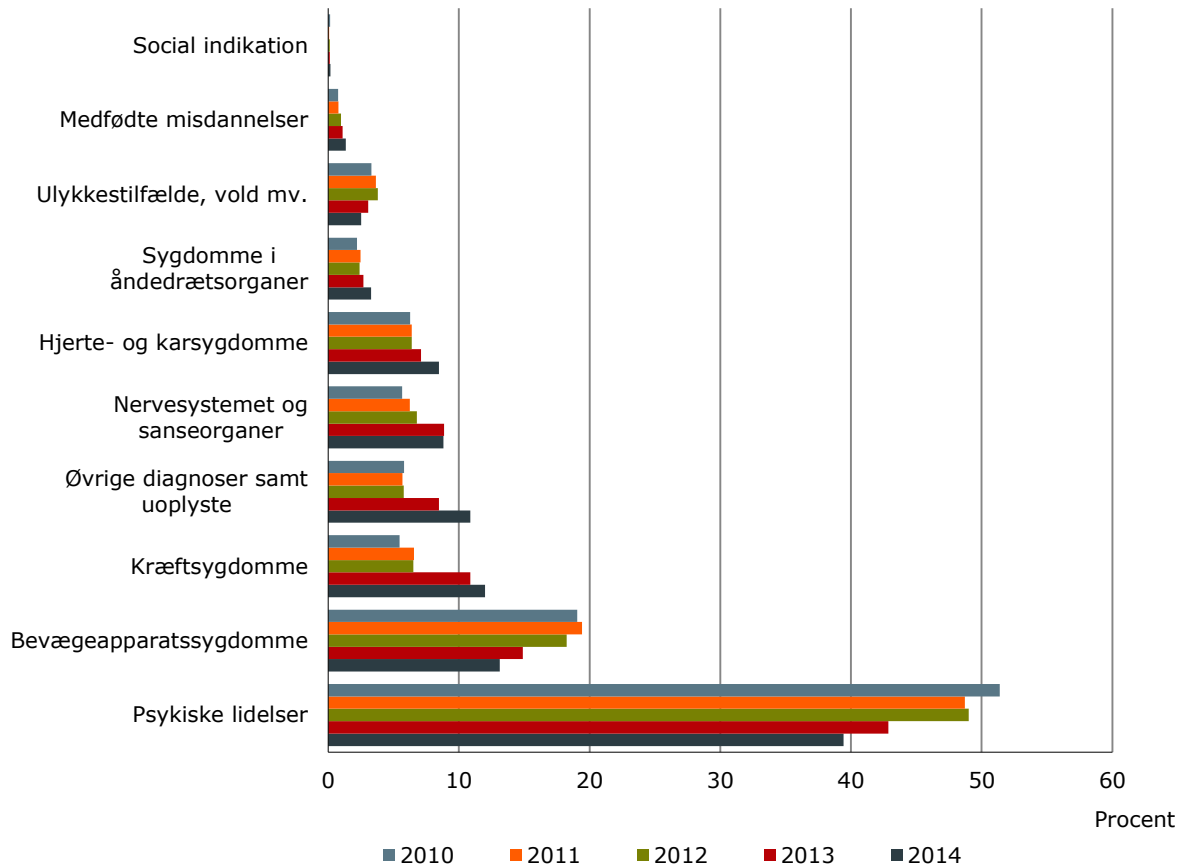
Note: Procenterne summer ikke til 100 grundet afrunding.

## 1.4 Markant fald i andelen af nye førtidspensionister med en psykisk lidelse

Andelen af tilkendelser af førtidspension på baggrund af en psykisk lidelse faldt fra 51 procent i 2010 til kun at udgøre 39 procent i 2014. Andelen af tilkendelser af førtidspension som følge af bevægeapparatssygdomme er ligeledes faldet fra at udgøre 19 procent i 2010 til at udgøre 13 procent i 2014, se *figur 1.4*.

Dog er andelen af tilkendelser af førtidspension som følge af en kræftsygdom eller hjerte- og karsygdom steget. Andelen af tilkendelser af førtidspension som følge af kræftsygdomme er mere end fordoblet fra at udgøre 5 procent i 2010 til at udgøre 12 procent i 2014. Andelen af tilkendelse som følge af hjerte- og karsygdomme er steget fra 6 procent i 2010 til 8 procent i 2014, se *figur 1.4*.

**Figur 1.4** Tilkendelser af førtidspension fordelt efter hoveddiagnose, 2010-2014, procent

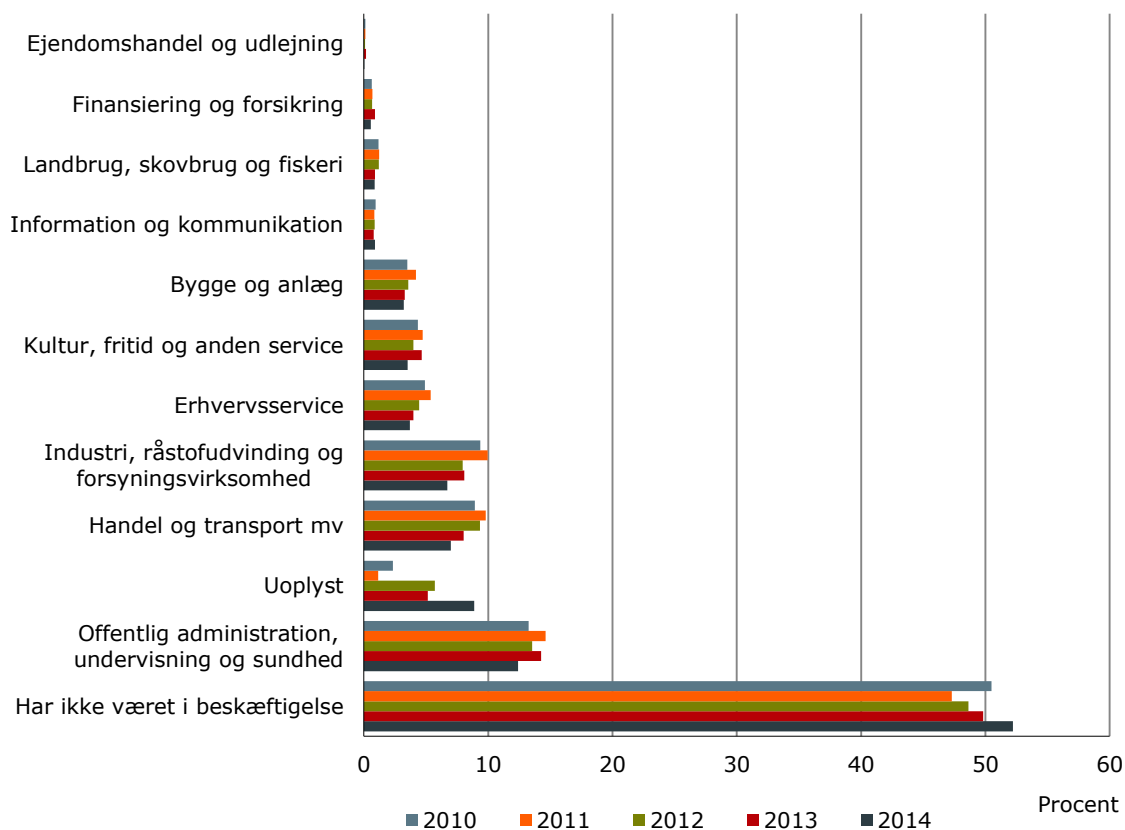


## 1.5 Over halvdelen af de nye førtidspensionister er uden forudgående beskæftigelse

Over halvdelen af de nye førtidspensionister har ikke været i forudgående beskæftigelse inden for de seneste fem år forud for tilkendelsen af førtidspension. I 2014 udgjorde andelen uden forudgående beskæftigelse 52 procent, hvilket er en lille stigning i forhold til 2010, hvor andelen udgjorde 50 procent, se figur 1.5.

De nye førtidspensionister, som har været i beskæftigelse forud for tilkendelsen, var oftest i beskæftigelse indenfor kategorierne offentlig administration, undervisning og sundhed eller handel og transport mv., se figur 1.5.

**Figur 1.5** Tilkendelser af førtidspension fordelt efter forudgående tilknytning til arbejdsmarkedet, 2010-2014, procent

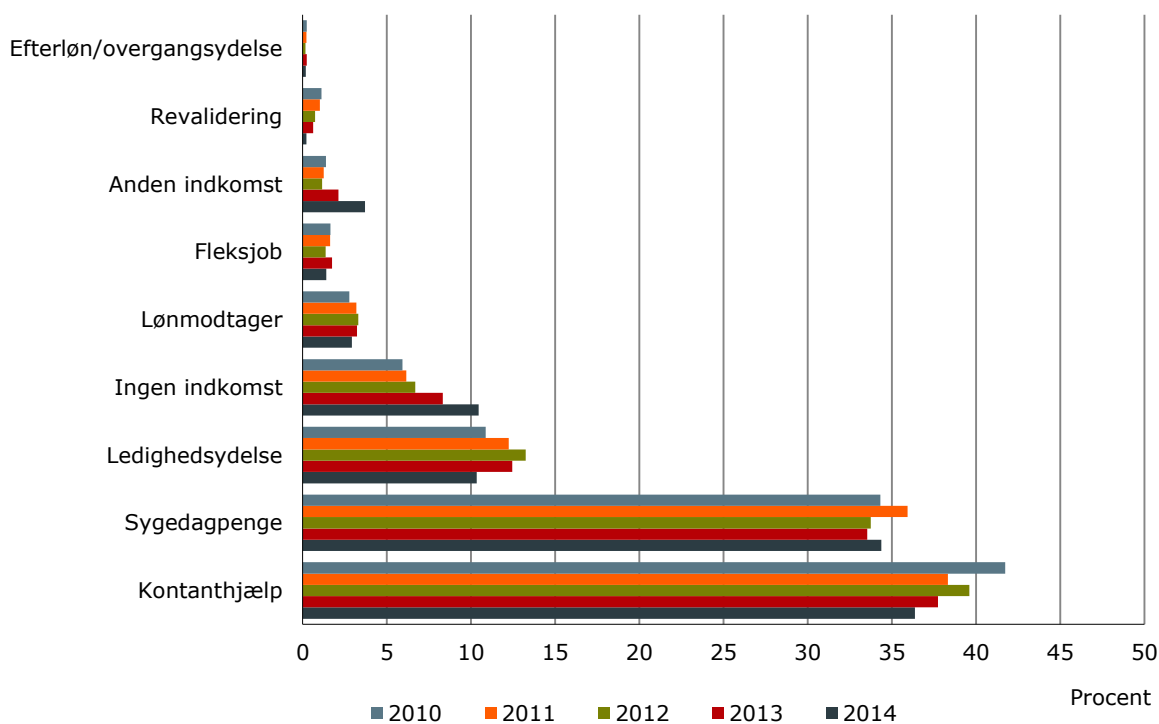


## 1.6 Fald i andel der kommer fra kontanthjælp

En mindre andel af de nye førtidspensionister kommer fra kontanthjælp og sygedagpenge forud for tilkendelsen af førtidspension. I 2010 kom 42 procent fra kontanthjælp, mens andelen udgjorde 36 procent i 2014, se figur 1.6.

Flere nye førtidspensionister kom med ingen eller anden indkomst i 2014. De udgjorde henholdsvis 10 og 4 procent i 2014, se figur 1.6.

**Figur 1.6** Indkomst på tidspunktet for ansøgning om førtidspension, 2010-2014, procent



Note: Tallene er ekskl. uoplyste

## 1.7 Sagsbehandlingstiden i kommunerne faldt i 2014

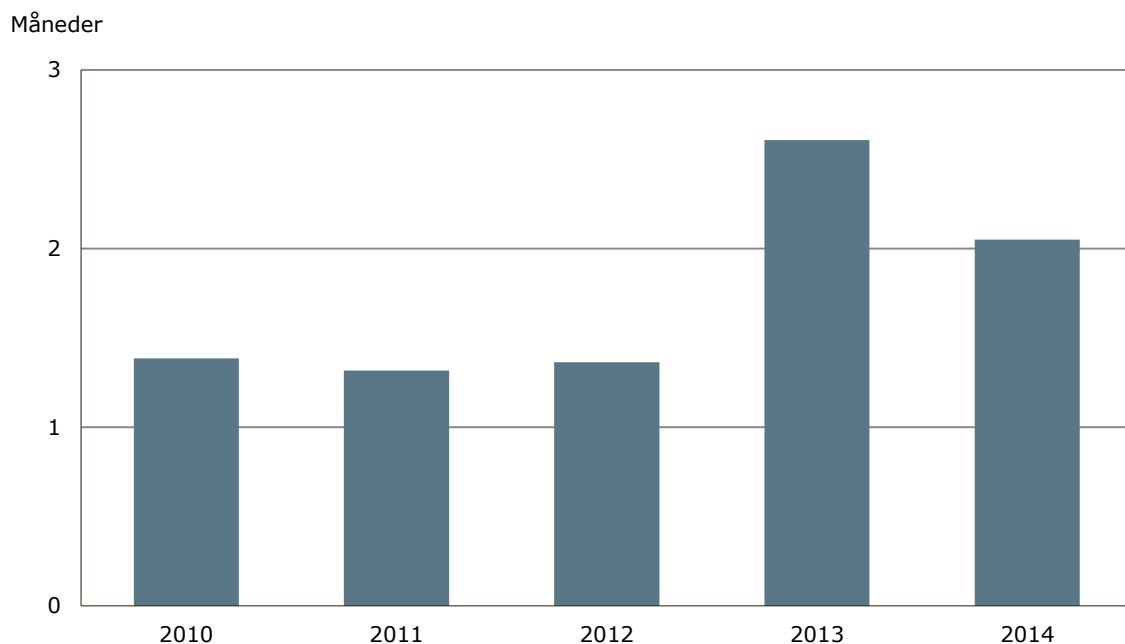
Efter lov om social pension skal kommunalbestyrelsen træffe afgørelse senest 3 måneder efter, at sagen er overgået til behandling efter reglerne om førtidspension. Sagsbehandlingstiden er derfor defineret som perioden fra, at ansøgningen overgår til behandling efter pensionsloven, og indtil kommunerne træffer en afgørelse.

Der er forud for, at sagen overgår til behandling efter pensionslovens regler både i forhold til 2003-ordningen og 2013-ordningen, en periode af varierende længde. Først

når det er dokumenteret, eller det på grund af særlige forhold er helt åbenbart, at arbejdsevnen ikke kan forbedres, vil sagen overgå til behandling efter pensionslovens regler.

I 2014 var den gennemsnitlige sagsbehandlingstid i kommunerne 2,1 måneder og dermed kortere end den fastsatte maksimale sagsbehandlingstid på 3 måneder, som reglerne foreskriver. I forhold til 2013 er den gennemsnitlige sagsbehandlingstid faldet med 0,5 måned. Dog var den gennemsnitlige sagsbehandlingstid længere i 2013 og 2014 end i perioden 2010-2012, hvor den gennemsnitlige sagsbehandlingstid var omkring 1,4 måned, se figur 1.7.

**Figur 1.7** Sagsbehandlingstid for afgørelser om førtidspension i kommunerne, 2010-2014, antal måneder



## 1.8 Andelen af afslag er markant større

I 2014 blev der truffet 8.462 afgørelser om førtidspension. I 73 procent af afgørelserne er der tilkendt førtidspension til ansøgere uden pension. I 24 procent fik ansøgere uden pension afslag på ansøgningen om førtidspension. Til sammenligning fik 9 procent afslag på ansøgningen om førtidspension i 2010. Andelen af afslag er steget med 15 procentpoint fra 2010 til 2014, se tabel 1.2.



Det skal dog ses i sammenhæng med, at der i 2013 og 2014 har været flere afgørelser på det foreliggende dokumentationsgrundlag samt at disse afgørelser typisk har en større andel afslag, se tabel 1.3.

**Tabel 1.2** Kommunale afgørelser fordelt efter pensionsstatus på ansøgningstidspunktet og afgørelsens udfald, 2010 og 2014, antal og procent

		2010		2014	
		Antal	Procent	Antal	Procent
Ansøgere uden pension	Tilkendelse	17.152	89	6.187	73
	Afslag	1.719	9	2.010	24
	Uoplyst afgørelse	89	0	11	0
Ansøgere med førtidspension	Opretholdelse	193	1	221	3
	Frakendelse	5	0	16	0
	Uoplyst afgørelse	32	0	13	0
Uoplyst pensionsstatus		58	0	4	0
<b>Antal afgørelser i alt</b>		<b>19.248</b>	<b>100</b>	<b>8.462</b>	<b>100</b>

Note: Procenterne summer ikke til 100 grundet afrunding.

## 1.9 Ansøgninger på det foreliggende grundlag ender oftere med afslag

I 2014 blev der givet afslag på 81 procent af de ansøgninger, som blev behandlet på det foreliggende dokumentationsgrundlag, mens det i 2010 blot var 65 procent. Sager der blev behandlet som almindelige førtidspensionssager, hvor der er krav om helhedsvurdering fik i stort set det samme omfang afslag i 2010 og 2014. Afslagene udgjorde henholdsvis 3 og 2 procent de to år, se tabel 1.3.

Fra 1. januar 2014 blev muligheden for at søge om seniorførtidspension indført. I 2014 fik 87 ansøgere tilkendelse på seniorførtidspension, mens 13 procent fik afslag, se tabel 1.3.

**Tabel 1.3** Baggrund for ansøgning og sagens udfald, 2010 og 2014, procent

	Helhedsvurdering/ Almindelig førtidspension		Foreliggende dokumentations- grundlag		Uden ansøgers samtykke		Senior- førtidspension	
	2010	2014	2010	2014	2010	2014	2010	2014
Tilkendelse	97	98	34	19	97	83	-	87
Afslag	3	2	65	80	3	8	-	13
Afgørelse uoplyst	0	0	0	0	0	10	-	0
I alt	100	100	100	100	100	100	-	100
<b>Antal i alt</b>	<b>17.027</b>	<b>5.569</b>	<b>1.862</b>	<b>2.348</b>	<b>31</b>	<b>52</b>	<b>-</b>	<b>225</b>

Note: Procenterne summer ikke til 100 grundet afrunding.

### Afgørelser om genvurdering til ny vurdering og frakendelsessager

I 2014 påbegyndte kommunerne 223 førtidspensionssager med genvurdering til ny vurdering, for ansøgere med pension på tidspunktet for sagens påbegyndelse. I 99 procent af sagerne blev førtidspensionen opretholdt. I 2010 blev 100 procent af de 193 sager opretholdt, se tabel 1.4.

Der var i 2010 og 2014 henholdsvis 5 og 14 sager om frakendelse. I 2010 blev alle 5 sager afgjort med frakendelse, og i 2014 blev førtidspensionen frakendt i 13 ud af de 14 sager (93 procent), se tabel 1.4.

**Tabel 1.4** Kommunale afgørelser efter baggrunden for påbegyndelse af sagen, ansøgere med pension, 2010 og 2014, procent

	Genvurdering til ny vurdering		Frakendelsessag	
	2010	2014	2010	2014
Opretholdelse – procent	100	99	0	7
Frakendelse – procent	0	1	100	93
I alt – procent	100	100	100	100
<b>Antal sager i alt</b>	<b>193</b>	<b>223</b>	<b>5</b>	<b>14</b>

**Meget få sager vedrører andre sagstyper**

Hovedparten af kommunernes afgørelser omhandler almindelige førtidspensionsager, og kun et mindre tal vedrører andre sagstyper, som for eksempel genoptagelser.

**Andre sagstyper**

- Remonstrationssager er sager, hvor kommunen genbehandler en sag, der er anket til Ankestyrelsen. Kun hvis kommunen ændrer afgørelsen, bliver sagen indberettet på ny.
- Genoptagelsessager er sager, som kommunen har taget op til ny vurdering på grund af ændringer af praksis, f.eks. ny fortolkning af en lovbestemmelse.
- Hjemviste sager er sager, som af Ankestyrelsen er blevet sendt tilbage til kommune med henstilling om, at sagen skal behandles igen.

Samlet set udgjorde remonstrationssager, genoptagelsessager og hjemviste sager omkring en procent af de kommunale sager både i 2010 og 2014, se *tabel 1.5*.

**Tabel 1.5** Antal afgørelser fordelt på sagstype, 2010 og 2014, antal

	2010	2014
<b>Sager i alt</b>	<b>19.248</b>	<b>8.462</b>
- Heraf remonstrationssager	65	19
- Heraf genoptagelsessager (ved praksisændring eller domstolsafgørelse)	98	20
- Heraf hjemviste sager	34	32

## 2 Hvem får tilkendt førtidspension?

I dette kapitel beskrives de nye førtidspensionister i 2014. Der er blandt andet fokus på, hvor de bor, deres alder og herkomst samt hvilken diagnose, der ligger til grund for afgørelsen om førtidspension.

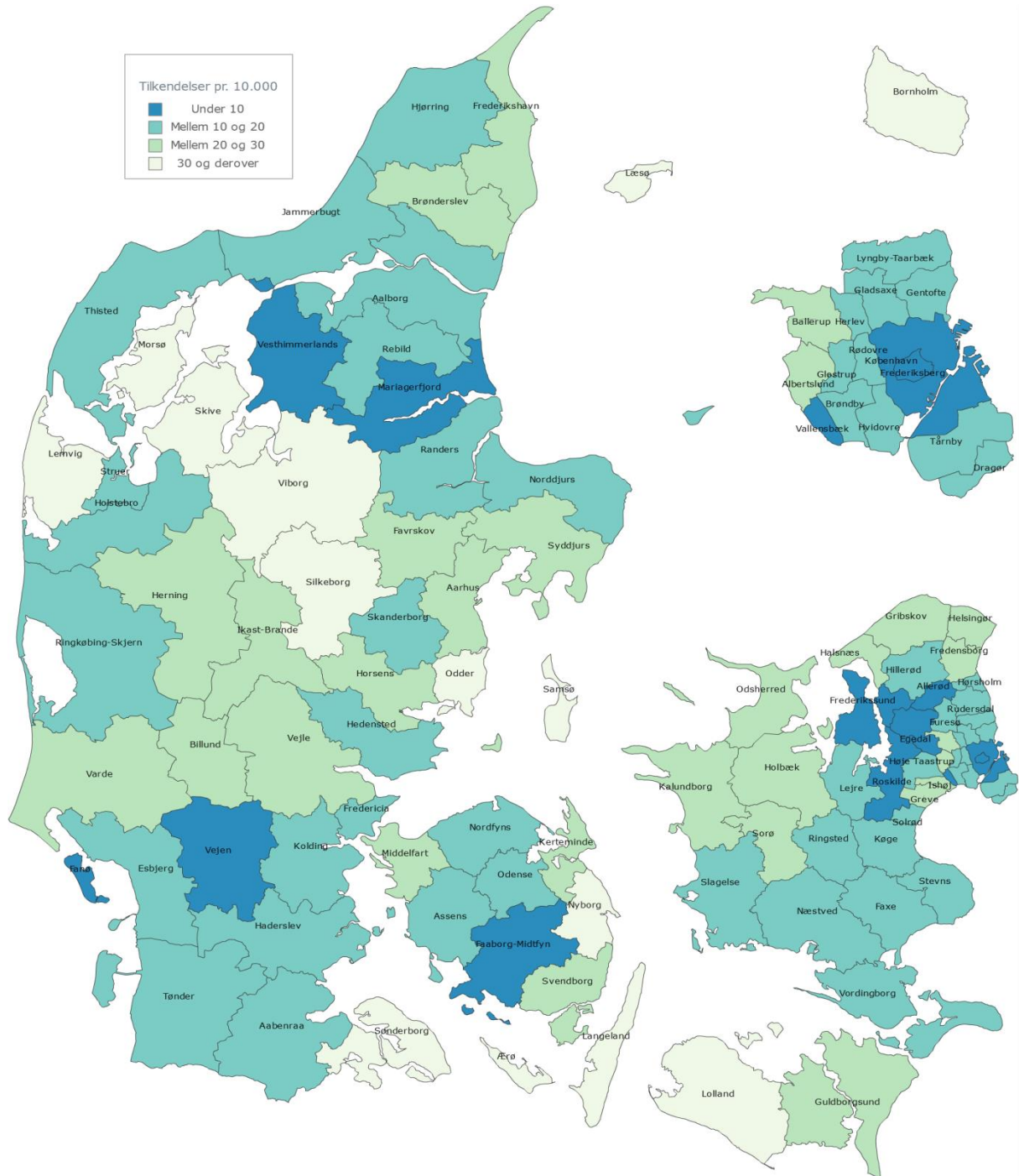
### 2.1 Geografisk fordeling af tilkendelser af førtidspension

Danmarkskortet i figur 2.1 viser hvor hyppigt, der tilkendes førtidspension i landets kommuner. Kommuner med lav tilkendelseshyppighed, det vil sige færre end 10 tilkendelser af førtidspension pr. 10.000 indbyggere, er København, Frederiksberg, Roskilde og ni andre kommuner. De fleste af disse er sjællandske kommuner.

Kommuner med mellem 10 og 20 tilkendelser pr. 10.000 indbyggere er koncentreret i Hovedstadsområdet, Sydsjælland og Sønderjylland, mens tilkendelseshyppigheder i den høje ende på mellem 20 og 30 tilkendelser pr. 10.000 indbyggere er koncentreret i Midtjylland og Vestsjælland.

De 14 kommuner med de højeste tilkendelseshyppigheder, det vil sige mellem 30 og 57 tilkendelser pr. 10.000 indbyggere, fordeler sig med en kommune i Hovedstadsområdet, en kommune på Sjælland, seks kommuner i Midtjylland, fire kommuner i Syddanmark og to kommuner i Nordjylland, se *figur 2.1*.

**Figur 2.1** Tilkendelser af førtidspension pr. 10.000 indbyggere mellem 18-64 år, 2014



Kilde: Kommunernes egne indberetninger til Ankestyrelsen og befolkningstal pr. 1. januar 2014, Danmarks Statistik

## 2.2 Tilkendelse af førtidspension sker hyppigst i alderen 50-59 år

Aldersgrænsen for tilkendelse af førtidspension er folkepensionsalderen. Personer under 18 år kan få tilkendt førtidspension med udbetaling fra det 18. år - for eksempel unge med en betydelig nedsat fysisk funktionsevne, hvor kommunen bør træffe afgørelsen, så personen er sikret en indkomst fra sit attende år.

Førtidspension kan, med de nye regler der trådte i kraft 1. januar 2013, tilkendes til personer i alderen fra 40 år til folkepensionsalderen. Personer i alderen fra 18 til 39 år kan kun tilkendes førtidspension, hvis det er dokumenteret, eller det på grund af særlige forhold er helt åbenbart, at arbejdsevnen ikke kan forbedres.

I 2014 er der kun lille forskel i den gennemsnitlige alder mellem personer, der fik tilkendt førtidspension, og personer der fik afslag på førtidspension. Således er den gennemsnitlige alder for nye førtidspensionister 48,6 år i 2014, mens den gennemsnitlige alder er 48,2 for personer der fik afslag på førtidspension, se *tabel 2.1*

Tilkendelse af førtidspension sker hyppigst til ansøgere i alderen 50-59 år. 43 procent af de nye førtidspensionister er således i denne aldersgruppe, mens aldersgruppen udgør 40 procent af afslagene. De unge i aldersgruppen 15-19 år og de ældste i aldersgruppen 60-64 år udgør en større andel af tilkendelserne end af afslagene. Mens aldersgrupperne 30-39 år og 40-49 år har større andel af afslagene end af tilkendelserne, se *tabel 2.1*.

**Tabel 2.1** Tilkendelser og afslag fordelt på alder, 2014, Antal og procent

	Tilkendelse	Afslag	I alt
15-19 år	7	1	6
20-29 år	4	4	4
30-39 år	6	12	7
40-49 år	24	32	26
50-59 år	43	40	42
60-64 år	16	10	15
I alt	100	100	100
Gennemsnitlig alder	48,6	48,2	48,5
<b>Antal</b>	<b>6.187</b>	<b>2.011</b>	<b>8.198</b>

Note: Procenterne summer ikke til 100 grundet afrunding.

## 2.3 Få afslag til ansøgere med kræftsygdomme

Ansøgere om førtidspension har ofte mere end én sygdom. I denne statistik ses alene på den diagnose, som er den mest centrale i sygdomsbilledet.

Ansøgere med kræftsygdomme får sjældent afslag på førtidspension. I 2014 var det således 4 procent af ansøgere med en kræftsygdom, der fik afslag på førtidspension, mens 96 procent fik tilkendt førtidspension. Til sammenligning fik ansøgere med sygdomme i bevægeapparatet afslag i 37 procent af afgørelserne, se tabel 2.2.

**Tabel 2.2** Tilkendelser og afslag fordelt på diagnose. 2014, antal i alt og procent

	Tilkendelser	Afslag	I alt	Antal
Psykiske lidelser	78	22	100	3.139
Bevægeapparatsygdomme	63	37	100	1.298
Øvrige diagnoser samt uoplyste	55	45	100	1.227
Kræftsygdomme	96	4	100	772
Nervesystemet og sanseorganer	90	10	100	608
Hjerte- og karsygdomme	88	12	100	594
Sygdomme i åndedrætsorganer	83	17	100	245
Ulykkestilfælde, vold mv.	75	25	100	207
Medfødte misdannelser	97	3	100	86
Social indikation	45	55	100	22
<b>I alt</b>	<b>75</b>	<b>25</b>	<b>100</b>	<b>8.198</b>

Note: Procenterne summer ikke til 100 grundet afrunding.

## 2.4 Ikke- vestlige indvandrere får oftere afslag

Af de ikke-vestlige indvandrere, der i 2014 fik en sag afgjort om førtidspension, fik 36 procent afslag på førtidspension, mens 64 procent fik tilkendt førtidspension. For personer med dansk oprindelse var det 22 procent af ansøgerne, der fik afslag, se tabel 2.3.

**Tabel 2.3** Tilkendelser og afslag på førtidspension fordelt på herkomst og oprindelse, 2014, antal i alt og procent

	Tilkendelse	Afslag	I alt	Antal i alt
Personer med dansk oprindelse	78	22	100	6.375
Ikke-vestlige efterkommere	75	25	100	84
Ikke vestlige indvandrere	64	36	100	1.506
Vestlige efterkommere	52	48	100	21
Vestlige indvandrere	80	21	101	200
Uoplyst	50	50	100	12
<b>I alt</b>	<b>75</b>	<b>25</b>	<b>100</b>	<b>8.198</b>

Note: Procenterne summer ikke til 100 grundet afrunding.

### Indvandrere er lidt ældre end personer med dansk oprindelse ved tilkendelsen af førtidspension

I 2014 var 88 procent af indvandrere med ikke-vestlig baggrund ved tilkendelsen af førtidspension 40 år og derover. For vestlige indvandrere var det 92 procent, der ved tilkendelsen var 40 år og derover. Til sammenligning var 82 procent af personerne med dansk oprindelse ved tilkendelsen af førtidspension 40 år eller derover, *se tabel 2.4*.

Statistikken viser, at ikke-vestlige efterkommere hovedsagligt (95 procent) er under 40 år ved tilkendelse af førtidspension. For vestlige efterkommere er andelen under 40 år væsentlig lavere (45 procent), men højere end for personer med dansk oprindelse, hvor det er 17 procent, *se tabel 2.4*.



**Tabel 2.4** Alder ved tilkendelse af førtidspension fordelt på herkomst og oprindelse, 2014, antal i alt og procent

	Personer med dansk oprindelse	Ikke-vestlige efterkommere	Ikke-vestlige indvandrere	Vestlige efterkommere	Vestlige indvandrere	Uoplyst	Alle
15-19 år	8	62	1	27	1	83	7
20-29 år	4	27	3	9	2	0	4
30-39 år	5	6	9	9	4	0	6
40-49 år	21	5	38	9	19	0	24
50-59 år	44	.	41	36	45	17	43
60-64 år	17	.	9	9	28	0	16
I alt	100	100	100	100	100	100	100
<b>Antal i alt</b>	<b>4.980</b>	<b>63</b>	<b>968</b>	<b>11</b>	<b>159</b>	<b>6</b>	<b>6.187</b>

Note: Procenterne summer ikke til 100 grundet afrunding.

## 2.5 Relativt færre af de tidligere beskæftigede indenfor handel og transport mv. får tilkendt førtidspension

I 2014 havde omkring 50 procent af de nye førtidspensionister været i beskæftigelse inden for de seneste 5 år. De har typisk været ansat i branchen offentlig administration, undervisning og sundhed. I alt var det 32 procent af de nye førtidspensionister, men branchen udgør også den største del af det samlede antal beskæftigede, nemlig 35 procent, se *tabel 2.5*.

Andelen af tilkendelser til tidligere beskæftigede inden for handel og transport mv. udgjorde 18 procent af de nye førtidspensionister i 2014, men deres andel af det samlede antal beskæftigede var noget højere, nemlig 22 procent. Derimod var andelen af nye førtidspensionister inden for kultur, fritid og anden service (9 procent) højere end andelen af beskæftigede (5 procent), se *tabel 2.5*.

**Tabel 2.5** Tilkendelser af førtidspension fordelt på de beskæftigedes tidligere branchetilknytning og andelen af beskæftigede fordelt på brancher, 2014, antal og procent

	Antal	Procent	Andel af beskæftigede
Bygge og anlæg	199	8	6
Ejendomshandel og udlejning	2	0	1
Erhvervsservice	229	10	8
Finansiering og forsikring	35	1	3
Handel og transport mv	433	18	22
Industri, råstofudvinding og forsyningsvirksomhed	415	17	13
Information og kommunikation	55	2	4
Kultur, fritid og anden service	218	9	5
Landbrug, skovbrug og fiskeri	54	2	2
Offentlig administration, undervisning og sundhed	767	32	35
<b>I alt</b>	<b>2.407</b>	<b>100</b>	<b>100</b>
Uoplyst	549		
<b>Antal i alt</b>	<b>2.956</b>		

Note: Procenterne summer ikke til 100 grundet afrunding.

## 2.6 Af de nye førtidspensionister uden forudgående beskæftigelse modtog 29 procent ingen overførelsesindkomst

For den halvdel af de nye førtidspensionister, der ikke var i forudgående beskæftigelse inden for 5 år før tilkendelsen af førtidspension, modtog 64 procent offentlige overførelsesindkomster, for eksempel kontanthjælp eller sygedagpenge, forud for ansøgningen. 29 procent modtog ingen overførelsesindkomst, mens 7 procent var studerende, se tabel 2.6

**Tablet 2.6** Nye førtidspensionister uden forudgående beskæftigelse inden for 5 år før ansøgningstidspunktet, 2014, antal i alt og procent

	Antal	Procent
Andre offentlige overførsler	2.055	64
Ingen overførsels indkomst	947	29
Skoleelev, studerende	213	7
Pensionist	3	0
Uoplyst	13	0
<b>I alt ikke tidligere beskæftigede</b>	<b>3.231</b>	<b>100</b>

## 3 TEMA - Afgørelser på det foreliggende grundlag

I dette tema er der fokus på borgere, der søger om førtidspension på det foreliggende grundlag. Det vil sige, at kommunen skal træffe afgørelse om, at sagen direkte skal overgå til at blive behandlet efter reglerne om førtidspension på det dokumentationsgrundlag, der foreligger<sup>1</sup>. Blandt andet belyses udviklingen i antallet af tilkendelser og forskelle i andelen, der får tilkendt førtidspension. Derudover er der fokus på forskelle i diagnoser, indkomst og herkomst.

### 3.1 Færre søger på det foreliggende grundlag

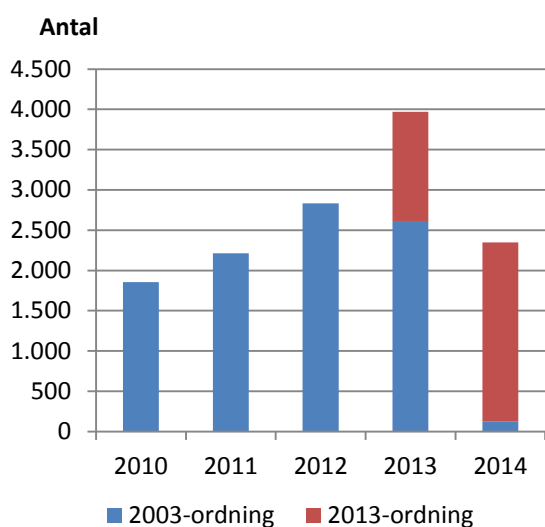
I 2014 afgjorde kommunerne 2.348 sager om førtidspension, hvor borgeren havde ansøgt på det foreliggende dokumentationsgrundlag. Det er et stort fald i forhold til 2013, hvor knap 4.000 ansøgte på det foreliggende grundlag. Det relativt høje antal afgørelser i 2013 skal ses i sammenhæng med den nye førtidspensionsreform, der trådte i kraft 1. januar 2013, se figur 3.1.

Der var ligeledes et fald i antallet af tilkendelser. Efter en årrække med stigning i antallet af tilkendelser på det foreliggende dokumentationsgrundlag, var der i 2014 et fald på omkring 50 procent. I 2014 fik 456 tilkendt førtidspension, mens det i 2013 var omkring 1.050, se figur 3.2.

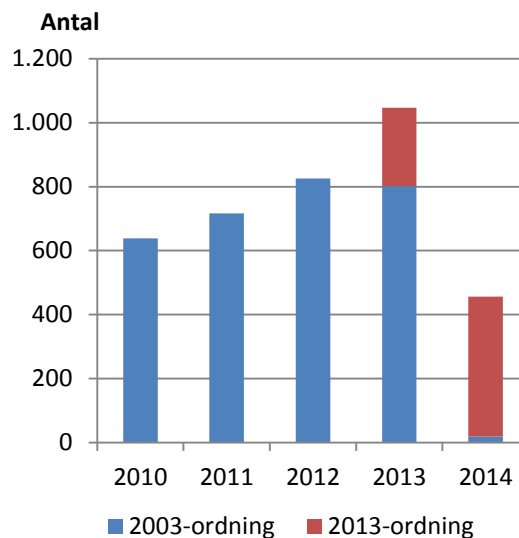
---

<sup>1</sup> Ved førtidspensionsreformen i 2003, blev der indført en bestemmelse som giver borgeren mulighed for at søge om førtidspension på det foreliggende dokumentationsgrundlag. Bestemmelsen om ansøgning på det foreliggende grundlag er blevet videreført i den nye førtidspensionsreform der trådte i kraft i 2013.

**Figur 3.1** Ansøgninger om førtidspension på det foreliggende grundlag fordelt på førtidspensionsordning, 2010-2014, antal



**Figur 3.2** Tilkendelser af førtidspension fordelt på førtidspensionsordning, 2010-2014, antal

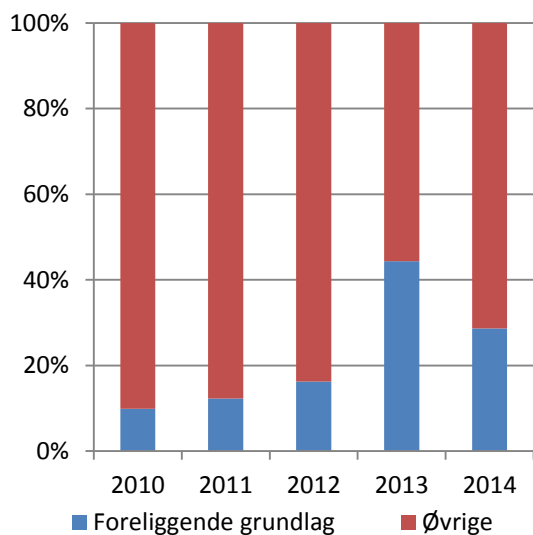


## 3.2 Færre afgørelser ender med tilkendelse af førtidspension

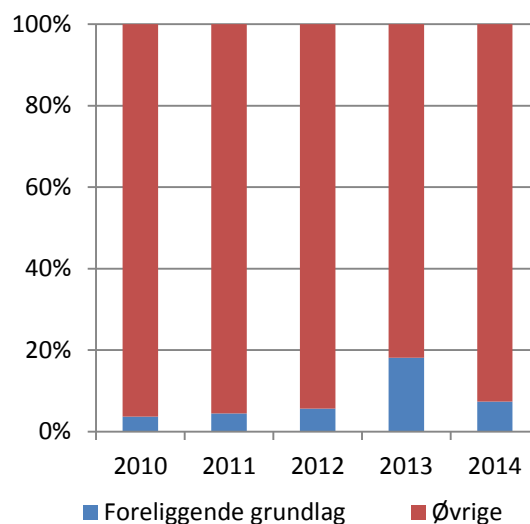
I 2014 udgjorde andelen af afgjorte sager, ansøgt på det foreliggende grundlag, knap 30 procent af afgørelserne. Til sammenligning udgjorde afgørelser på det foreliggende grundlag kun 7 procent af tilkendelserne, se figur 3.3 og 3.4.

Andelen af afgørelser, som er truffet på det foreliggende grundlag, er steget siden 2010. I 2010 udgjorde disse afgørelser godt 10 procent alle afgørelser, mens det i 2014 var lige under 30 procent, se figur 3.3.

**Figur 3.3** Ansøgninger om førtidspension fordelt efter sagstype, 2010-2014, procent

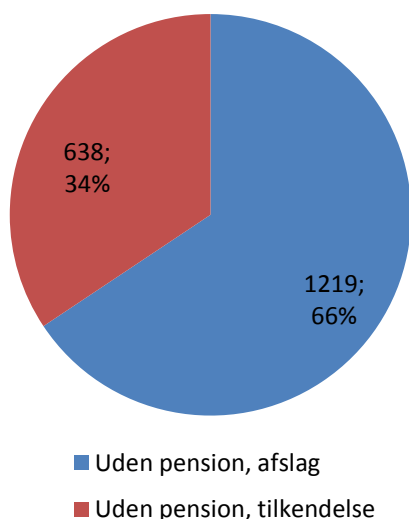


**Figur 3.4** Tilkendelser om førtidspension fordelt efter sagstype, 2010-2014, procent

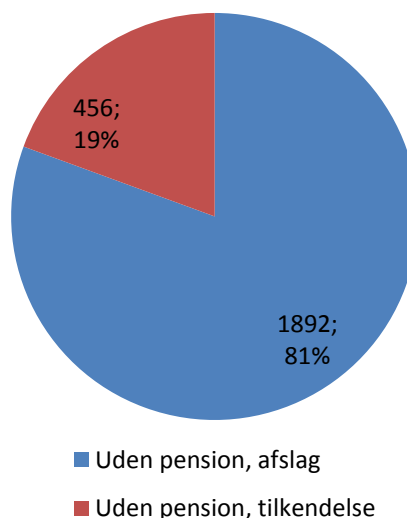


I 2010 fik 34 procent af borgerne, der havde søgt på det foreliggende grundlag, tilkendt førtidspension. I 2014 var denne andel faldet til 19 procent, se figur 3.5 og 3.6.

**Figur 3.5** Tilkendelser på det foreliggende grundlag fordelt efter afgørelse, 2010, antal og procent



**Figur 3.6** Tilkendelser på det foreliggende grundlag fordelt efter afgørelse, 2014, antal og procent



### 3.3 Geografisk fordeling af afgørelser om førtidspension truffet på det foreliggende grundlag

Danmarkskortet i figur 3.7 viser, hvor hyppigt afgørelser træffes på det foreliggende grundlag i landets kommuner.

De 42 kommuner med lav andel, det vil sige under 5 afgørelser pr. 10.000 indbyggere på det foreliggende grundlag, er koncentreret i det meste af Jylland og i et bælte om hovedstaden. Også størstedelen af Fyn har lav andel af afgørelser på det foreliggende grundlag.

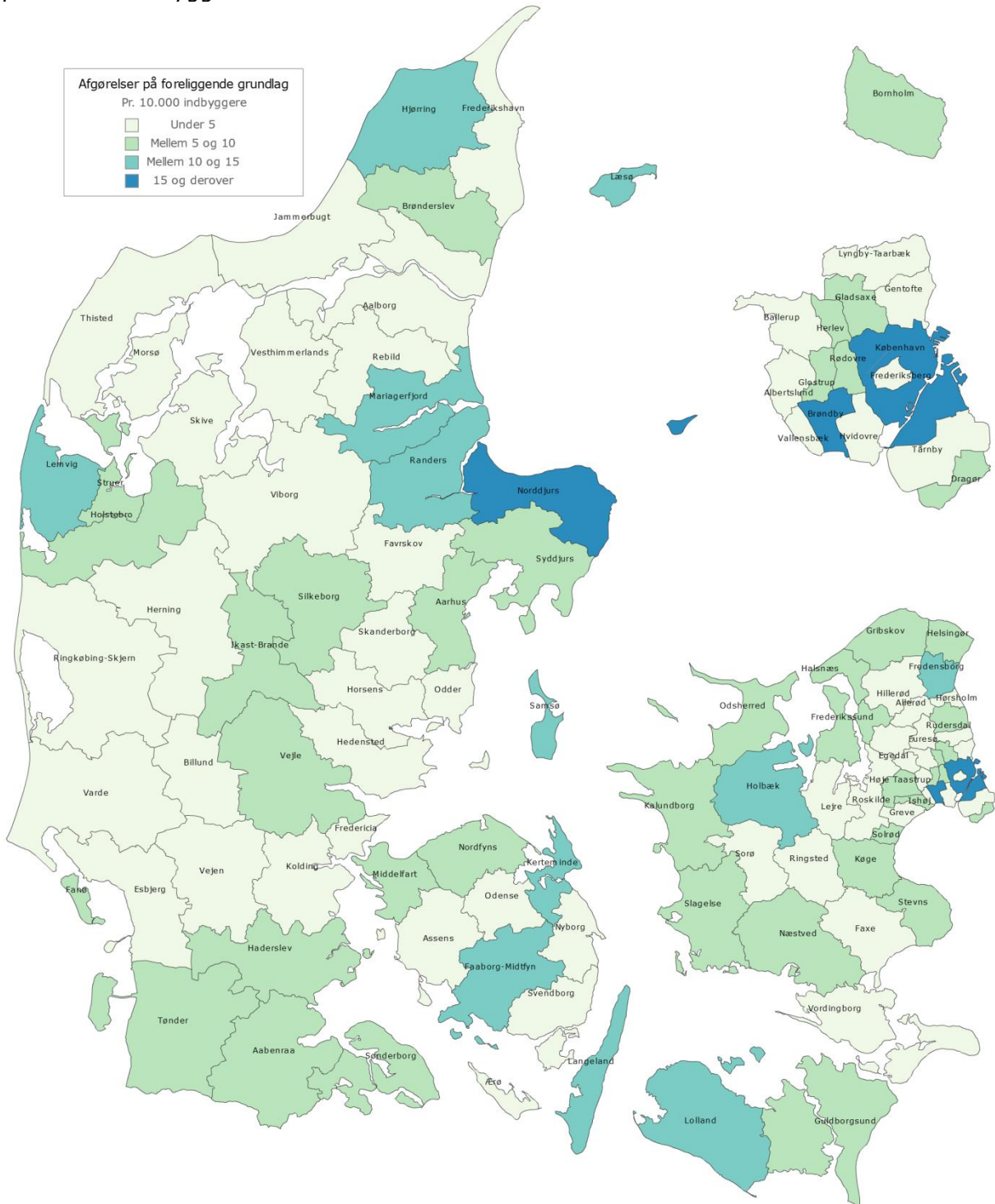
Kommuner med mellem 5 og 10 afgørelser pr. 10.000 indbyggere på det foreliggende grundlag er hyppigst i Sønder- og Midtjylland og langs Sjællands kyster. Det drejer sig om 41 kommuner.

Kommuner med mellem 10 og 15 afgørelser pr. 10.000 indbyggere på det foreliggende grundlag ligger bredt fordelt over Danmark, men med en mindre koncentration på Fyn og på Langeland og Lolland. Der er i alt 12 kommuner med denne mængde afgørelser på foreliggende grundlag.

Kommuner med høj andel af afgørelser truffet på det foreliggende grundlag med flere end 15 afgørelser pr. 10.000 indbyggere, er Københavns, Norddjurs og Brøndby Kommune, *se figur 3.7*.



**Figur 3.7** Afgørelser om førtidspension truffet på det foreliggende grundlag, 2014, antal pr. 10.000 indbyggere



Kilde: Kommunernes egne indberetninger til Ankestyrelsen og befolkningstal pr. 1. januar 2014, Danmarks Statistik.

### 3.4 Geografisk fordeling af tilkendelser af førtidspension på det foreliggende grundlag

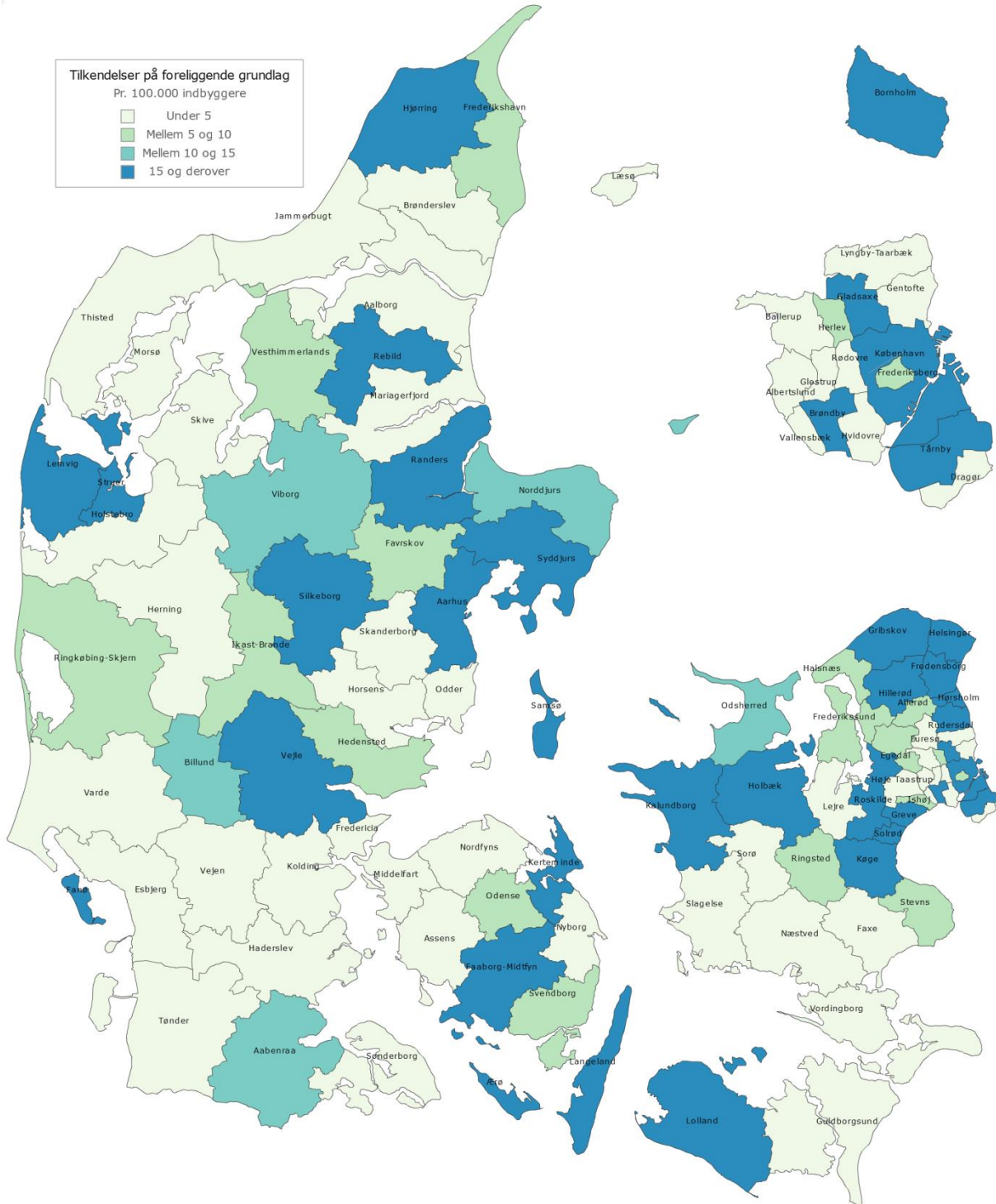
Kortet i figur 3.8 på næste side viser, hvor mange tilkendelser, der er afgjort på det foreliggende grundlag i landets kommuner. Kommuner med lav andel af tilkendelser truffet på det foreliggende grundlag, det vil sige færre end 5 tilkendelser pr. 100.000 indbyggere, er hyppigst i Sønderjylland, Sydsjælland og Nordvestjylland. Også en stor del af kommunerne omkring hovedstaden tilkender sjældent på foreliggende grundlag.

Der er 17 kommuner med mellem 5 og 10 tilkendelser på det foreliggende grundlag pr. 100.000 indbyggere. De ligger spredt ud over Danmark, men med en svag koncentration på Nordsjælland.

5 kommuner har tilkendt mellem 10 og 15 førtidspensioner på det foreliggende grundlag pr. 100.000 indbyggere. Det drejer sig primært om jyske kommuner: Viborg, Norddjurs, Billund og Aabenraa samt Odsherred på Sjælland.

Kommuner med mere end 15 tilkendelser pr. 100.000 indbyggere på det foreliggende grundlag er fordelt ud over Danmark med en vis fortætning på Sjælland, hvor 16 kommuner tilkender i denne størrelsesorden, se figur 3.8. Heriblandt er Københavns Kommune, der også ligger blandt de højere, når det gælder antallet af alle afgørelser på det foreliggende grundlag, som nævnt i forrige afsnit.

**Figur 3.8** Tilkendelser af førtidspension, hvor afgørelsen er truffet på det foreliggende grundlag, 2014, antal pr. 100.000 indbyggere



Kilde: Kommunernes egne indberetninger til Ankestyrelsen og befolkningstal pr. 1. januar 2014, Danmarks Statistik.

### 3.5 Borgere, der får tilkendt førtidspension på det foreliggende grundlag, har oftere psykiske lidelser

48 procent af de nye førtidspensionister, som har søgt på det foreliggende grundlag, havde en psykisk lidelse som hoveddiagnose. Til sammenligning var det 41 procent for de øvrige ansøgere, der har fået tilkendt førtidspension.

Nye førtidspensionister med en bevægeapparatsygdom, som havde ansøgt på det foreliggende grundlag, udgjorde derimod en mindre andel. Således var det 10 procent der havde en sygdom i bevægeapparatet, mens det var 14 procent for øvrige ansøgere, se tabel 3.1.

**Tabel 3.1** Tilkendelser af førtidspension fordelt efter diagnose, 2014, antal og procent

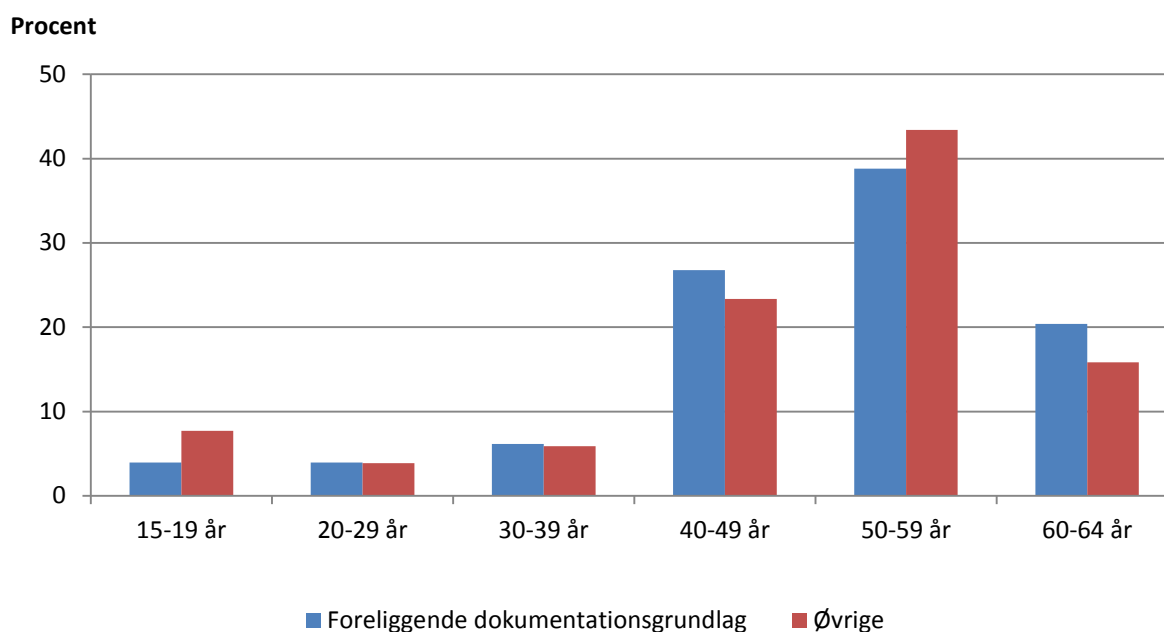
	Foreliggende dokumentationsgrundlag		Øvrige		I alt	
	Antal	Procent	Antal	Procent	Antal	Procent
Bevægeapparatsygdomme	36	10	776	14	812	14
Hjerte- og karsygdomme	28	7	496	9	524	9
Kræftsygdomme	65	17	678	12	743	13
Medfødte misdannelser	1	0	82	2	83	1
Nervesystemet og sanseorganer	28	7	517	9	545	9
Psykiske lidelser	180	48	2.259	41	2.439	42
Social indikation	0	0	10	0	10	0
Sygdomme i åndedrætsorganer	10	3	193	4	203	3
Ulykkestilfælde, vold mv.	10	3	146	3	156	3
Øvrige diagnoser samt uoplyste	20	5	293	5	313	5
<b>I alt</b>	<b>378</b>	<b>100</b>	<b>5.450</b>	<b>100</b>	<b>5.828</b>	<b>100</b>
Uoplyste	78		281		359	
<b>Antal i alt</b>	<b>456</b>		<b>5.731</b>		<b>6.187</b>	

Note: Procenterne summer ikke til 100 grundet afrunding.

### 3.6 Lille forskel i alder på tilkendelsestidspunktet

Nye førtidspensionister, der har søgt på det foreliggende grundlag, har stort set samme alderssammensætning som øvrige nye førtidspensionister. Dog er der lidt mindre andel af de unge førtidspensionister mellem 15 og 19 år, som får tilkendt førtidspension på det foreliggende grundlag (4 procent) end øvrige nye førtidspensionister (8 procent). Der er til gengæld lidt større andel nye førtidspensionister ansøgt på det foreliggende grundlag mellem 60-64 år (20 procent) sammenlignet med øvrige nye førtidspensionister (16 procent), se figur 3.9.

**Figur 3.9** Tilkendelser af førtidspension på det foreliggende grundlag fordelt på alder, 2014, procent



### 3.7 Indvandrere med ikke-vestlig baggrund ansøger oftere om førtidspension på det foreliggende grundlag, og får oftere afslag

Ikke-vestlige indvandrere udgjorde i 2014 25 procent af afgørelserne om førtidspension på det foreliggende grundlag, men kun 16 procent af de øvrige afgørelser. Til sammenlig udgjorde borgere med dansk oprindelse 71 procent af afgørelserne om førtidspension på det foreliggende grundlag og 81 procent af de øvrige afgørelser, se tabel 3.2.

**Tabel 3.2** Afgørelser om førtidspension fordelt på herkomst og sagstype, 2014, antal og procent

	Foreliggende grundlag		Øvrige		I alt	
	Antal	Procent	Antal	Procent	Antal	Procent
Dansk oprindelse	1.664	71	4.711	81	6.375	78
Ikke-vestlig, efterkommere	25	1	59	1	84	1
Ikke-vestlig, indvandrere	595	25	911	16	1.506	18
Vestlig, Efterkommere	11	0	10	0	21	0
Vestlig, indvandrere	48	2	152	3	200	2
<b>I alt</b>	<b>2.343</b>	<b>100</b>	<b>5.843</b>	<b>100</b>	<b>8.186</b>	<b>100</b>

Note: Procenterne summer ikke til 100 grundet afrunding.

Ikke-vestlige indvandrere får oftere afslag på ansøgning om førtidspension på det foreliggende grundlag end ansøgere med dansk herkomst. Således fik 86 procent af ikke-vestlige indvandrere afslag på deres ansøgning, mens det var tilfældet for 79 procent af ansøgere med dansk oprindelse, *se tabel 3.3*.

**Table 3.3** Afgørelser om førtidspension på det foreliggende grundlag fordelt efter sagsudfald og herkomst, 2014, antal og procent.

	Tilkendelser		Afslag		I alt	
	Antal	Procent	Antal	Procent	Antal	Procent
Dansk oprindelse	355	21	1.309	79	1.664	100
Ikke-vestlig, efterkommere	4	16	21	84	25	100
Ikke-vestlig, indvandrere	85	14	510	86	595	100
Vestlig, Efterkommere	1	9	10	91	11	100
Vestlig, indvandrere	11	23	37	77	48	100
<b>I alt</b>	<b>456</b>	<b>19</b>	<b>1.887</b>	<b>81</b>	<b>2.343</b>	<b>100</b>

### 3.8 Borgere, der får tilkendt førtidspension på det foreliggende grundlag, kommer oftere fra kontanthjælp

Af de nye førtidspensionister, der i 2014 fik tilkendt førtidspension på det foreliggende grundlag, havde 44 procent kontanthjælp som indkomst på ansøgningstidspunktet. Til sammenligning var det 36 procent af de øvrige nye førtidspensionister, der modtog kontanthjælp. Derimod var det en mindre andel af de nye førtidspensionister der havde ansøgt på det foreliggende grundlag, der kom fra sygedagpenge. Således modtog 28 procent sygedagpenge, mens det var 35 procent af de øvrige nye førtidspensionister, se *tabel 3.4*.

**Table 3.4** Tilkendelser af førtidspension fordelt efter forsørgelsesgrundlag på ansøgningstidspunktet og sagstype, 2014, antal og procent

	Foreliggende grundlag	Øvrige	I alt
Fleksjob	2	1	1
Ingen indkomst	9	11	10
Kontanthjælp	44	36	36
Ledighedsydelse	7	11	10
Lønmodtager	3	3	3
Revalidering	0	0	0
Sygedagpenge	28	35	34
Anden indkomst	7	4	4
I alt	100	100	100
Antal	374	5.343	5.717
Uoplyst	82	388	470
<b>Antal i alt</b>	<b>456</b>	<b>5.731</b>	<b>6.187</b>



Fejl! Ingen tekst med den anførte typografi i dokumentet.

# Førtidspension

Årsstatistik 2014

BILAG

---

Titel Førtidspension 2014\_Bilag  
Udgiver Ankestyrelsen, juni 2015  
ISBN nr  
Layout Identitet & Design AS

Kontakt Ankestyrelsen  
Teglholmegade 3, 2450 København SV  
Telefon 33 41 12 00  
Hjemmeside [www.ast.dk](http://www.ast.dk)  
E-mail [Ast@ast.dk](mailto:Ast@ast.dk)

---

# Bilag 1 Indsamling og behandling af data

## 1.1 Indsamling

Kommunerne udfylder et statistiskema for hver førtidspensions sag, de træffer afgørelse i. Skemaerne skal være indsendt til Ankestyrelsen senest d. 7. i måneden efter, at afgørelsen er truffet. Kommunerne indberetter afgørelser vedrørende førtidspension efter lov om social pension (2003-ordning og 2013-ordning).

### Nytilkendelser af førtidspension

Afgørelserne omhandler ansøgninger fra personer, som ikke tidligere har modtaget pension og afgørelser angående ændringer. Hvis der er truffet flere afgørelser om den samme person, vil personen dermed indgå i statistikken hver gang, der er truffet en afgørelse. Årsstatistikken er således en afgørelsesstatistik, idet statistikken dækker antallet af afgørelser frem for antallet af personer. Der er dog årligt under 50 personer, der indgår i statistikken mere end én gang.

### Øvrige typer af sager

Udfaldet af kontrolsager, hvor der foretages fornyet undersøgelse, er ligeledes indberettet uanset resultatet. Remonstrationssager<sup>2</sup> indgår også i statistikken, hvor indberetningen foretages af den instans, der har truffet afgørelse i sagen.

## 1.2 Skemaindhold

Fælles for de udfyldte statistiskemaer for såvel den nye som den gamle førtidspensionsordning er, at de først og fremmest indeholder oplysninger om pågældende ansøgers personlige forhold såsom økonomiske og helbredsmæssige forhold. Dernæst indeholder de udfyldte skemaer oplysninger om sagsbehandlingen, herunder blandt andet måned og år for sagens påbegyndelse og afgørelse, sagens art og udfald samt måned og år for en eventuel genvurdering af sagen.

Statistiskemaerne, som gælder for afgørelser efter den nye ordning, indeholder oplysninger om eventuelle påbegyndte ressourceforløb, som er en del af de nye regler fra 2013.

---

<sup>2</sup> Hvis en pensionsansøger klager over en instans afgørelse, og instansen på baggrund af klagen genvurderer afgørelsen, er der tale om en remonstrationssag. I denne statistik indgår remonstrationssager kun, hvis genvurderingen har ført til en ændret afgørelse. Instanserne indberetter ikke remonstrationssager, som ikke fører til en ændret afgørelse.

### 1.3 Behandling af skemaoplysninger

Efter fremsendelse af statistikskemaerne er ovennævnte data løbende kontrolleret. Opdages fejl og/eller mangler, er indsenderen af statistikskemaet blevet kontaktet med henblik på afklaring eller komplettering af de afgivne oplysninger. Endvidere er der i forbindelse med årsstatistikens udarbejdelse gennemført en række logiske tests og andre pålidelighedstests. Kunne fejlen eller manglen ikke korrigeres, er den pågældende oplysning registreret som *uoplyst*.

Fra 2008 og frem er der foretaget en validering af antallet af kommunernes indberetninger. Valideringer er foretaget ved at kommunerne er blevet bedt om at bekræfte antallet af indberetninger til Ankestyrelsen, og der er blevet fulgt op med telefonisk henvendelse.

I løbet af 2014 er der udgivet kvartalsvise opgørelser over antallet af afgørelser og nye ansøgninger i 2014. De kvartalsvise opgørelser er afsluttet ved udgangen af det efterfølgende kvartal. Kvartalsopgørelserne og årsopgørelsen er ikke helt sammenfaldende. Det skyldes blandt andet, at flere kommuner først har indsendt deres afgørelser efter fristens udløb, samt at en række ukomplette og fejlagtige indsendelser først har kunnet rettes efterfølgende. Materialet, som indgår i denne årsstatistik, er senest indgået d. 18. maj 2014. Senere indsendte indberetninger er således ikke medtaget i det materiale, der her foreligger.