

Ankestyrelsens statistikker

# Støtte til handicappbiler efter Servicelovens § 114

Årsstatistik 2008



Ankestyrelsen





**Ankestyrelsen**

Titel Støtte til handicpbiler efter Servicelovens § 114. Årsstatistik 2008  
Udgiver Ankestyrelsen, juni 2009  
ISBN nr ISBN 978-87-7811-091-6  
Journalnr. 0000350-06  
Opsætning Ankestyrelsen  
Amaliegade 25, Postboks 9080, 1022 København K  
Telefon 33 41 12 00, Telefax 33 41 14 00, E-post [ast@ast.dk](mailto:ast@ast.dk)  
Hjemmeside [www.ast.dk](http://www.ast.dk)

Denne publikation kan frit citeres med tydelig kildehenvisning.

# Indhold

Side	Kapitel
4	Forord
5	1 Sammenfatning
6	2 Afgørelser om bilstøtte i kommuner og nævn
18	3 Regelsæt og sagsgang
24	4 Indsamling og behandling af data

# Forord

Ankestyrelsen udsender hermed årsstatistik 2008 over antallet af afgørelser om bilstøtte. Denne statistik har således til formål at give overblik over alle de afgørelser, der er truffet i kommuner og sociale nævn i sager efter servicelovens § 114<sup>1</sup> om støtte til køb af bil mv.

Kvaliteten af en statistik som denne afhænger i høj grad af den indsats, som medarbejderne i kommuner og nævn udfører med at indberette oplysninger om § 114 afgørelserne. Den er med til at sikre, at de indberettede oplysninger er fyldestgørende og korrekte. Ankestyrelsen vil gerne benytte lejligheden til at takke de medarbejdere, som har udført dette arbejde.

Ankestyrelsen har som noget nyt åbnet for adgang til udtræk af data fra vores mange statistikker. Tallene fra denne statistik og yderligere bilagstabeller vil i løbet af 2009 blive gjort tilgængelige på Ankestyrelsens dataportal, der kan findes på Ankestyrelsens hjemmeside [www.ast.dk/dataportal](http://www.ast.dk/dataportal).

I forbindelse med kommunalreformen 1. januar 2007 er afgørelseskompetencen overgået til de nye kommuner. Opdelingen af indstillende og afgørende myndighed bortfaldt således med udgangen af 2006.

Flere kommuner var forsinkede med indberetningen af afgørelser truffet i 2007. Årsstatistikken for 2007 blev som følge heraf offentliggjort med mangler i antal af afgørelser. Kommunerne har efterfølgende foretaget (efter)indberetning af afgørelser truffet i 2007. Alle figurer og tabeller, hvor tal for 2007 indgår i årsstatistikken, er opdateret med disse (efter)indberetninger.

---

<sup>1</sup> Før 1. januar 2007 servicelovens § 99.

# 1 Sammenfatning

I 2008 traf kommunerne 5.474 afgørelser om støtte til handicapbiler efter servicelovens § 114. Halvdelen var nye ansøgere og den anden halvdel var ansøgere med tidligere støtte. Antallet af afgørelser var stort set uændret i forhold til 2007, hvor kommunerne traf 5.400 afgørelser.

I 2008 fik to ud af fem af de nye ansøgere afslag. Og 16 procent af ansøgerne med tidligere støtte fik afslag. I 2007 fik hver tredje nye ansøger afslag, og 12 procent af ansøgere med tidligere støtte fik afslag.

I 2008 bevilgede kommunerne 2.249 nye handicapbiler. 43 procent var til nye ansøgere og 57 procent til ansøgere, som tidligere har fået støtte.

Der var 1.714 nye ansøgere. 80 procent vedrører trivselsbiler, 17 procent erhvervsbiler og 2 procent uddannelsesbiler. 56 procent af nye ansøgere fik støtte, mens resten fik afslag. Andelen af afslag var mindst for erhvervsbiler.

Gennemsnitsalderen for nye ansøgere var 54 år i 2008, og der var lige mange kvinder og mænd. Diagnoserne hos nye ansøgere var oftest leddegigt, slidegigt, ryglidelser mv. og nervesygdomme såsom sklerose og lammelser mv.

I 2008 var sagsbehandlingstiden i gennemsnit på 8,3 måneder. Det er et fald på 0,6 måneder i forhold til 2007. Fra 2006 til 2007 faldt ekspeditionstiden med 1,3 måneder - et sammenlagt fald fra 2006 til 2008 på knapt 2 måneder. 24 procent af ansøgerne måtte vente i mere end et år på en afgørelse fra kommunen.

De sociale nævn traf 455 afgørelser. Det er en stigning på 12 procent i antallet af klagesager i forhold til året før.

Sagsbehandlingstiden i de sociale nævn var i 2008 på 6,7 måneder inklusiv klagefristen på 4 uger. Det er en stigning i forhold til 2007 på 0,1 måned.

I 2008 omgjorde de sociale nævn 22 procent. Det er et fald på en tredjedel i forhold til året før. 3 procent af afslagene i kommunerne blev omgjort.

## 2 Afgørelser om støtte til handicapbiler

### 2.1 Lille stigning i antallet af afgørelser

I 2008 traf kommunerne 5.474 afgørelser om støtte til handicapbiler efter servicelovens § 114, og de sociale nævn traf 455 afgørelser i klagesager. I 2007 var antallet af kommunale afgørelser 5.400, og de sociale nævn traf 405 afgørelser, *jf. tab 2.1*.

Det samlede antal afgørelser steg med 2 procent, mens antallet af afgørelser i klagesager steg med 12 procent.

**Tabel 2.1** Afgjorte sager om støtte til handicapbiler, afgørelsesmyndighed og sagstype. Antal

	2007			2008		
	Kommuner	Nævn	I alt	Kommuner	Nævn	I alt
Ansøgere uden tidligere bevilget støtte	2.638	211	2.849	2.586	210	2.796
Frakendelsessager	86	15	101	149	36	185
Remonstrationssager <sup>1</sup>	210		210	275		275
Ansøgere med tidligere bevilget støtte	2.427	120	2.547	2.439	143	2.582
Uoplyst	39	59	95	25	66	91
I alt	5.400	405	5.802	5.474	455	5.929

Noter: Tallene i tabellen for 2007, er opdateret med efterindberetninger, som er foretaget efter offentliggørelsen af årsstatistikken for 2007.

Den største procentuelle stigning er sket i frakendelsessager, 84 procent, fra 101 i 2007 til 185 i 2008. Denne stigning kan have forbindelse med, at Ankestyrelsen i 2007 udsendte principafgørelse C-39-07, der vedrører frakendelse af tidligere bevilget bilstøtte.

Remonstrationssager<sup>1</sup> havde den næststørste procentuelle stigning, 31 procent, fra 210 i 2007 til 275 i 2008.

<sup>1</sup> Ved klager over afgørelser skal den sociale myndighed, som traf afgørelsen, genvurdere den oprindelige afgørelse inden oversendelse til klageinstansen (remonstration). I opgørelsen indgår kun genvurderinger, når disse har medført ændringer i 1. instansens afgørelse. I det følgende er - hvor andet ikke er angivet - remonstrationssagerne ikke opgjort særskilt, men er indregnet efter, hvorvidt ansøgeren tidligere har fået bevilget bilstøtte, eller om ansøgeren ikke tidligere er bevilget bilstøtte forud for ansøgningen.

I 2008 fik 38 procent af ansøgerne *uden* tidligere bevilget støtte et fuldstændigt afslag i kommunen på deres ansøgning. I nævnene blev der givet et fuldstændigt afslag i 92 procent af klagesagerne, *jf. tabel 2.2*.

**Tabel 2.2** Alle ansøgere fordelt efter sagens art og afgørelse, 2008

	Ansøgere i alt	
	Kommuner	Nævn
<i>Ansøgere uden tidligere bevilget støtte</i>		
Afslag (%)	38	92
Almindelig støtte til køb af bil (%)	22	6
Udvidet støtte til køb af bil (%)	19	1
Særlig indretning (%)	16	-
Anden bilstøtte (%)	5	1
I alt (%)	100	100
Antal i alt	2.397	210
<i>Ansøgere med tidligere bevilget støtte</i>		
Afslag (%)	16	83
Almindelig udskiftning (%)	41	12
Førtidig udskiftning (%)	4	1
Særlig indretning (%)	22	3
Anden bilstøtte (%)	17	1
I alt (%)	100	100
Antal i alt	2.902	143
<b>Alle ansøgere (antal)</b>	<b>5.299</b>	<b>353</b>

Note: Differensen mellem tallene i tabel 2.2 og tabel 2.1 skyldes, at tabel 2.2 er eksklusiv frakendelsessager og sager, hvor det er uoplyst, om ansøger tidligere har fået bevilget støtte. Tabellen er inklusiv remonstrationsager.

62 procent af ansøgerne *uden* tidligere bevilget støtte fik tilkendt en eller flere former for bilstøtte. 22 procent af ansøgerne i form af almindelig støtte til køb af en handicapbil og 19 procent i form af udvidet støtte - det vil sige støtte til køb af en handicapbil, der er dyrere end den fastsatte låneramme. 16 procent fik tilskud til særlig indretning, uden at de samtidig er bevilget lån til køb af ny bil. 5 procent blev alene bevilget anden form for støtte som for eksempel fritagelse for afgift efter brændstofforbrug mv., tilskud til køreundervisning, lån til betaling af registreringsafgift og afdragsfrihed under uddannelse.

2. I tabellen er antallet af afgjorte sager fordelt efter afgørelsestype. Anke- og remonstrationsagerne er fordelt efter, om ansøgeren forinden var bevilget bilstøtte, eller om ansøgeren ikke tidligere var tilkendt støtte. Ansøgerne er opgjort netto efter hvilken støtte, de er bevilget i en prioriteret rækkefølge. *Afslag* indebærer således, at ansøgeren har fået et fuldstændigt afslag på enhver form for støtte. Ansøgere, der har fået et delvist afslag (eksempelvis en ansøger, som har fået bevilget støtte til særlig indretning, men har fået afslag på støtte til køb af bil), indgår ikke i antallet af afslag. Ansøgere, der har fået bevilget *almindelig støtte* til køb af bil, omfatter sager, hvor der er bevilget lån til køb af bil, dog eksklusive ansøgere, der har fået tilkendt udvidet støtte til køb af bil. Ansøgere med *udvidet støtte* til køb af bil omfatter alle ansøgere, der har fået denne støtteform. Ansøgere, der har fået bevilget tilskud til *særlig indretning*, omfatter kun de sager, hvor der ikke samtidig er bevilget støtte til køb af bil. *Anden bilstøtte* omfatter sager, hvor der er bevilget en form for bilstøtte, for eksempel fritagelse for afgift - men hverken støtte til køb af bil eller tilskud til særlig indretning.

I 2008 fik 16 procent af ansøgerne i kommunerne *med* tidligere bevilget støtte et fuldstændigt afslag på deres ansøgning om bilstøtte. 84 procent af ansøgerne *uden* tidligere bevilget støtte fik tilkendt en eller flere former for bilstøtte. 41 procent af ansøgerne fik bevilget almindelig udskiftning af deres handicapbil. 4 procent fik en førtidig udskiftning (inden udløbet af 6-årsperioden for en almindelig udskiftning). Derudover fik 22 procent af ansøgerne tilskud til særlig indretning – uden samtidig støtte til købe af bil, og 17 procent fik udelukkende andre former for støtte som for eksempel afgiftsfritagelse.

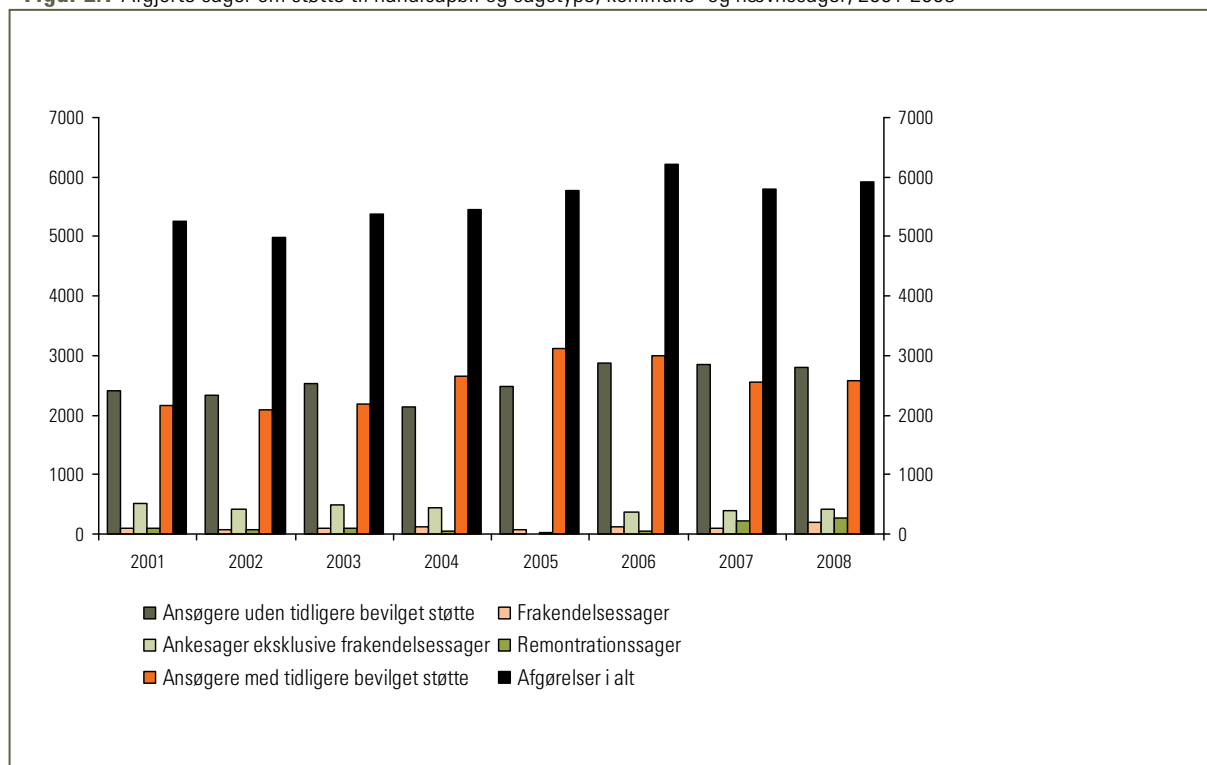
I 2008 fik 83 procent af ansøgerne i nævnene fuldstændigt afslag. Den store andel skyldes, at nævnene i mange tilfælde stadfæstede kommunernes afgørelser om afslag.

## 2.2 Udviklingen siden 2001

I perioden 2001 frem til 2006 steg antallet af afgørelser i (amts)kommunerne, mens der fra 2006 til 2008 er tale om et mindre fald.

2008 ligger stort set på samme niveau i alle kategorier som 2007 med undtagelse af frakendelsessager, der forholdsmæssigt er steget en del, *jf. figur 2.1*.

**Figur 2.1** Afgjorte sager om støtte til handicapbil og sagstype, kommune- og nævnssager, 2001-2008



Note: Tallene i tabellen for 2007, er opdateret med efterindberetninger som er foretaget efter offentliggørelsen af årsstatistikken for 2007.

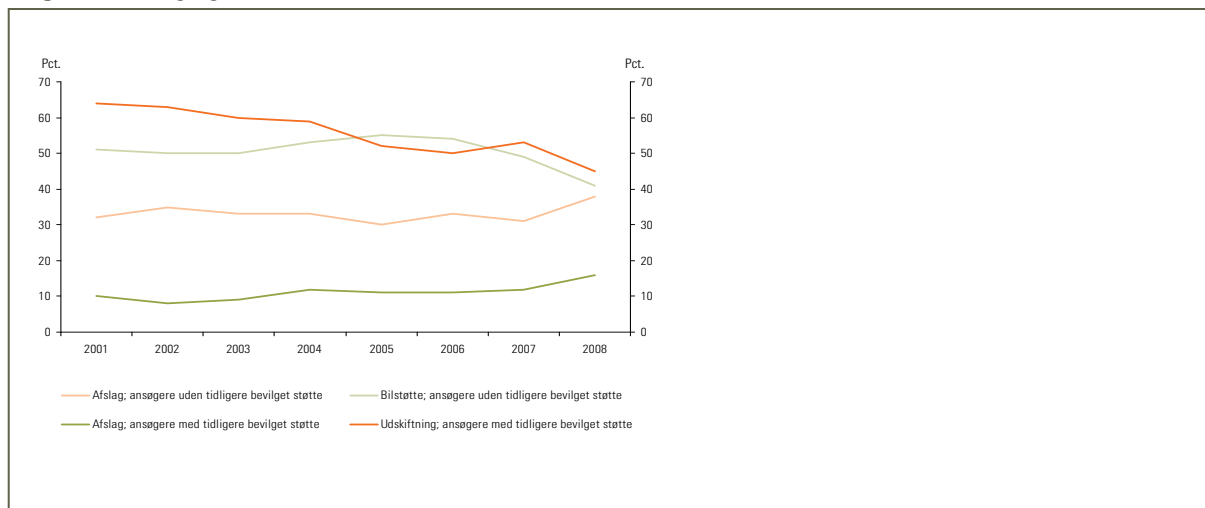


Fra 2000 til 2007 har den kommunale eller amtskommunale afslagsprocent for ansøgere *med* og *uden* tidligere bevilget støtte været relativt stabil på henholdsvis 10 procent og 33 procent. I 2008 ses imidlertid en stigning i afslagsprocenten.

Største procentvise stigning, 33 procent, var i afslagsprocenten for ansøgere *med* tidligere bevilget støtte fra 12 procentpoint i 2007 til 16 procentpoint i 2008. Den procentvise stigning var 23 procent for ansøgere *uden* tidligere bevilget støtte. Denne steg fra 31 til 38 procentpoint.

Fra 2001 til 2006 er andelen af bevillinger til ansøgere *uden* tidligere bevilget støtte steget, mens der ses et mindre fald i 2006. Denne udvikling er fortsat i 2007 og 2008. Samtidig er andelen af bevillinger til udskiftning af bil faldet gennem årene, *jf. figur 2.2*.

**Figur 2.2** Afslag og tilkendelser af støtte til køb af bil i kommunerne, 2001-2008.



Note: Det skal bemærkes, at tilkendelse af støtte til særlig indretning eller anden støtte ikke er medtaget som tilkendelse i denne figur.

### 2.3 Nye handicapbiler i 2008

I 2008 bevilgede kommunerne 2.249 nye handicapbiler. 961 biler var til ansøgere *uden* tidligere bevilget støtte. 1.288 biler var til ansøgere *med* tidligere bevilget støtte, der kunne være enten til almindelig og førtidig udskiftning eller i form af lån til køb af bil til ansøgere, der hidtil kun havde modtaget anden form for bilstøtte som eksempelvis tilskud til særlig indretning<sup>3</sup>, *jf. tabel 2.3*.

<sup>3</sup> I tabel 2.2 indgår disse under ansøgere *med* tidligere bevilget støtte, under *anden bilstøtte*.

**Tabel 2.3** Bevillinger til støtte til køb af bil fordelt efter ansøgerkategori, kommunesager, 2008

	Antal
<i>Ansøgere uden tidligere bevilget støtte</i>	
Almindelig støtte til køb af bil	506
Udvidet støtte til køb af bil	455
<b>I alt, eksklusiv afslag</b>	<b>961</b>
<i>Ansøgere med tidligere bevilget støtte</i>	
Almindelig udskiftning	476
Førtidig udskiftning	116
Øvrige	696
<b>I alt, eksklusiv afslag</b>	<b>1.288</b>
<b>I alt</b>	<b>2.249</b>

I kommunerne i 2008 fik 29 procent af ansøgere - *uden* tidligere bevilget støtte - bevilget almindelig støtte. 26 procent fik udvidet støtte og de sidste 44 procent fik afslag. Afslagsprocenten var lavere for erhvervsbiler end for uddannelsesbiler og for trivselsbiler. I nævnene fik 92 procent afslag og i alt 8 procent bevilget støtte, *jf. tabel 2.4*.

**Tabel 2.4** Ansøgere *uden* tidligere bevilget støtte, afgørelsesmyndighed, biltype og afgørelse, 2008. Procent

	Kommuner					Nævn				
	Erhvervsbil	Uddannelsesbil	Trivselsbil	Uoplyst	I alt	Erhvervsbil	Uddannelsesbil	Trivselsbil	Uoplyst	I alt
Almindelig støtte	46	33	26	50	29	0	33	7	0	6
Udvidet støtte	21	19	28	0	26	4	0	1	0	2
Afslag på støtte	33	48	46	50	44	96	67	92	0	92
I alt	100	100	100	100	100	100	100	100	0	100
Antal	297	42	1.371	4	1.714	25	3	144	0	172

Noter: Kategorierne "Almindelig støtte til bilkøb" og "Udvidet støtte til bilkøb" har baggrund i, hvilken biltype/andet der er bevilget, mens "Afslag på støtte til bilkøb" har baggrund i, hvad der er ansøgt om.

I tabel 2.2 var der 2.397 ansøgere i kommunerne uden tidligere bevilget støtte. Ansøgere, der alene har fået støtte til særlig indretning eller anden støtte, er ikke inkluderet i tabel 2.4.

Den bilkategori, der hyppigst blev behandlet ansøgninger om, var i både kommuner og nævn trivselsbiler.<sup>4</sup>

<sup>4</sup> Ud over mulighed for at få tilkendt støtte til handicapbil i forbindelse med erhverv eller uddannelse er der mulighed for at få tilkendt støtte ud fra trivselsmæssige forhold.

## 2.5 Ansøgere uden tidligere bevilget støtte

I 2008 var ansøgerne *uden* tidligere bevilget støtte i gennemsnit 54 år. Gennemsnitsalderen for personer varierede mellem de forskellige støtteformer, *jf. tabel 2.5.*

**Tabel 2.5** Ansøgere *uden* tidligere bevilget støtte fordelt efter afgørelse og alder på ansøgningstidspunktet, 2008. Procent<sup>1</sup>

Sagens afgørelse	Alder ved ansøgning (år)								I alt	Gns. alder
	0-9	10-19	20-29	30-39	40-49	50-59	60-69	70 -		
Afslag	1	4	4	14	23	25	19	11	100	51
Almindelig støtte	1	3	6	14	20	23	22	12	100	53
Udvidet støtte	2	6	5	14	16	20	17	20	100	55
Særlig indretning	0	2	2	9	17	26	22	23	100	58
Anden bilstøtte	1	5	6	9	17	24	23	15	100	52
I alt	1	4	4	13	20	24	20	15	100	54

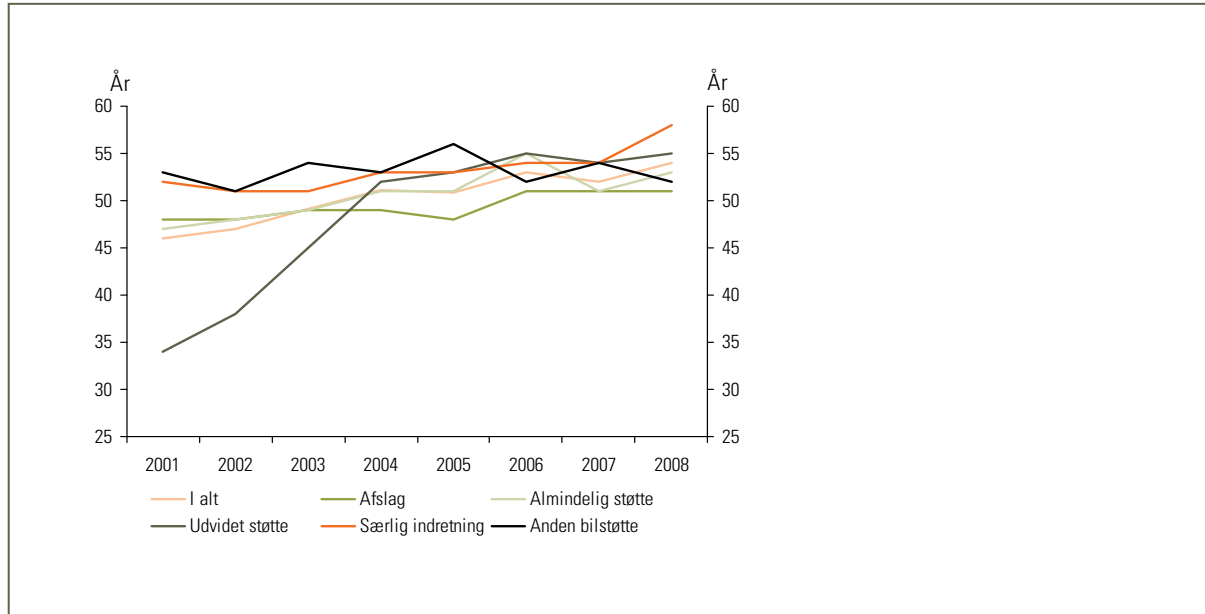
<sup>1</sup> Eksklusiv sager, hvor alder er uoplyst.

Ansøgere *uden* tidligere bevilget støtte, som fik afslag, var i gennemsnit 51 år – og dermed under gennemsnitsalderen på ansøgere, der fik bevilget en form for bilstøtte. Gennemsnitsalderen ved bevilget almindelig og udvidet støtte til køb af bil var henholdsvis 53 og 55 år. Ansøgere, der fik særlig indretning, var i gennemsnit 58 år.

Udviklingen i ansøgernes alder i perioden fra 2001 til 2008

Gennemsnitalderen for ansøgere *uden* tidligere bevilget støtte er steget med otte år fra 46 år 2001 til 54 år i 2008. Stigningen har stort set været jævn siden 2001 kun afbrudt af et mindre fald fra 2006 til 2007, *jf. figur 2.3.*

Ansøgere om anden bilstøtte i gennemsnit yngre i 2008 end i 2007. Gennemsnitsalderen ved afslag er uændret, hvorimod den er steget for de øvrige kategorier fra 2007 til 2008, *jf. figur 2.3.*

**Figur 2.3** Gennemsnitsalder for ansøgere *uden* tidligere bevilget støtte. Afgørelse. 2001-2008

Note: Talgrundlaget for 2007 er opdateret med efterindberetninger, som er foretaget efter offentliggørelsen af årsstatistikken for 2007.

De mest udbredte hoveddiagnoser blandt ansøgere *uden* tidligere bevilget støtte er bevægeapparatlidelser (leddegigt, slidgigt, ryglidelser mv.) og nervesygdomme (sklerose, lammelser mv.) med henholdsvis 29 procent og 21 procent af ansøgerne i 2008 *jf. tabel 2.6*.

**Tabel 2.6** Ansøgere *uden* tidligere bevilget støtte. Afgørelse og diagnose. Kommunesager, 2008. Procent

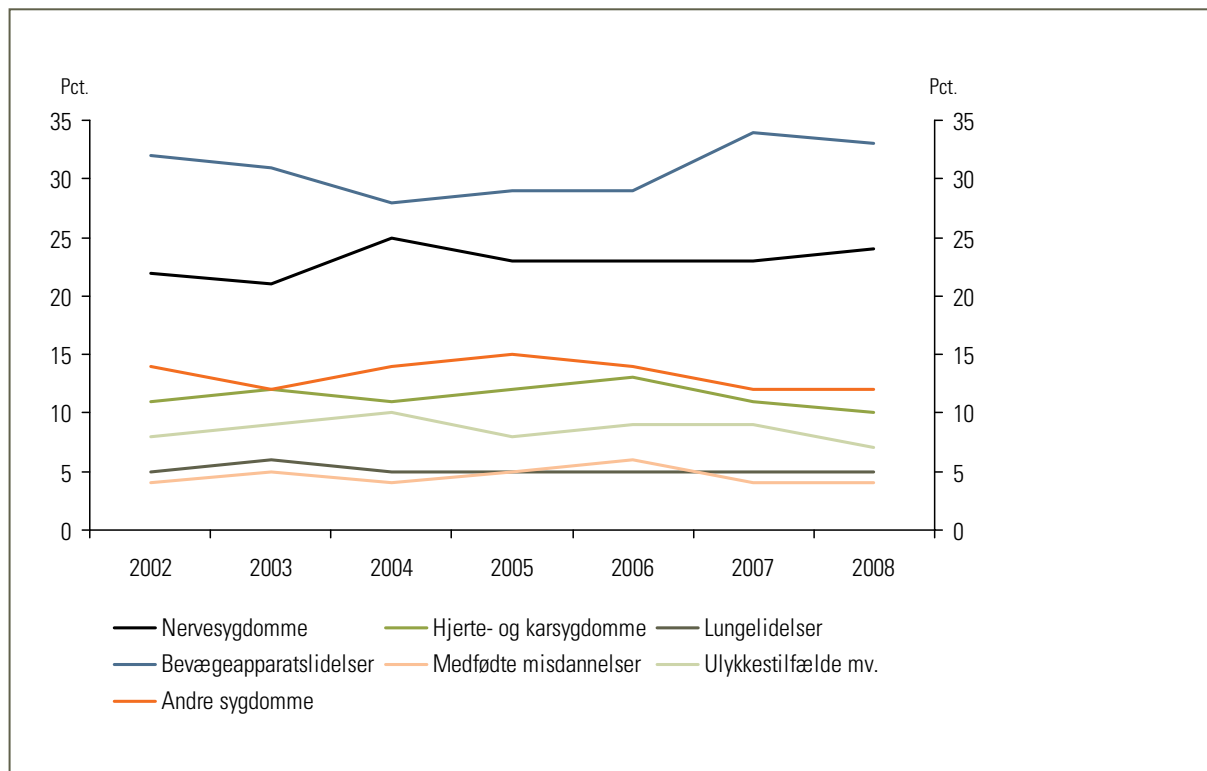
Sagens afgørelse:	Diagnosegruppe									I alt	Antal
	Nervesygdomme	Hjerte- / karsygdomme	Lunge- lidelser mv.	Bevægeapparatlidelser	Medfødte misdannelser	Ulykkestilfælde, misdannelser mv.	Andre sygdomme	Klassifikationsnumm er ikke oplyst	Uoplyst		
Afslag	14	8	5	38	2	5	14	4	9	100	918
Alm. støtte	22	10	6	25	5	5	11	2	14	100	516
Udvidet støtte	33	8	2	20	7	5	9	2	16	100	461
Særlig indretning	21	11	1	27	2	9	8	9	12	100	393
Anden bilstøtte	28	10	6	21	4	6	5	9	13	100	109
<b>I alt</b>	<b>21</b>	<b>9</b>	<b>4</b>	<b>29</b>	<b>4</b>	<b>6</b>	<b>11</b>	<b>4</b>	<b>12</b>	<b>100</b>	<b>2.397</b>

Noter: Ikke alle rækker i tabellen summer til 100 procent, da der er sager, hvor diagnosen ikke er oplyst. Grupperingen "Klassifikationsnummer ikke oplyst" udgør 4 procent. Grupperingen indeholder diagnose med tekst, men hvor klassifikationsnummer ikke er oplyst.

9 procent af ansøgerne *uden* tidligere bevilget støtte led af hjerte-/karsygdomme, 6 procent af følgerne efter ulykkestilfælde mv., 4 procent af lungesygdomme og 4 procent af medfødte misdannelser.

Andelen af ansøgninger med nervesygdomme er steget fra 2007 til 2008, hvorimod andelen af de øvrige grupperinger er uændret eller faldet, *jf. figur 2.4*

**Figur 2.4** Ansøgere *uden* tidligere bevilget støtte fordelt efter hoveddiagnose 2001-2008. Procent



Noter: I 2007 og 2008 er grupperingen "Klassifikationsnummer ikke oplyst" holdt ude i forbindelse med beregning af de procentvise andele de forskellige diagnoser andrager.

Talgrundlaget for 2007 er opdateret med efterindberetninger, som er foretaget efter offentliggørelsen af årsstatistikken for 2007.

## 2.6 Sagsbehandlingstid

I 2008 måtte ansøgere uden tidligere bevilget støtte i gennemsnit vente 8,3 måneder på en afgørelse i kommunerne, *jf. tabel 2.7*.

**Tabel 2.7** Ansøgere uden tidligere bevilget støtte fordelt efter sagsbehandlingstid og afgørelse<sup>1</sup> 2008

		Samlet sagsbehandlingstid i måneder						I alt	Gennemsnit	
Sagens afgørelse:		0-	3-5	6-8	9-	12-	18-			
		%	%	%	%	%	%	Antal		
Afslag	Kommuner	11	22	23	19	18	6	100	911	8,4
	Nævn (ankesag)	5	34	40	16	4	2	100	193	6,8
Almindelig støtte	Kommuner	5	24	25	18	21	8	100	511	9,1
	Nævn (ankesag)	-	50	42	8	-	-	100	12	5,6
Udvidet støtte	Kommuner	8	17	23	18	21	12	100	458	10,2
	Nævn (ankesag)	-	100	-	-	-	-	100	3	4,7
Særlig indretning	Kommuner	36	23	17	11	9	5	100	391	5,7
	Nævn (ankesag)	-	-	100	-	-	-	100	1	7,0
Anden bilstøtte	Kommuner	42	20	16	12	8	2	100	106	4,8
	Nævn (ankesag)	-	-	-	-	-	-	-	0	-
I alt	Kommuner	15	22	22	17	17	7	100	2.377	8,3
	Nævn (ankesag)	4	35	40	15	4	1	100	209	6,7

<sup>1</sup> Eksklusive sager med uoplyst ekspeditionstid.

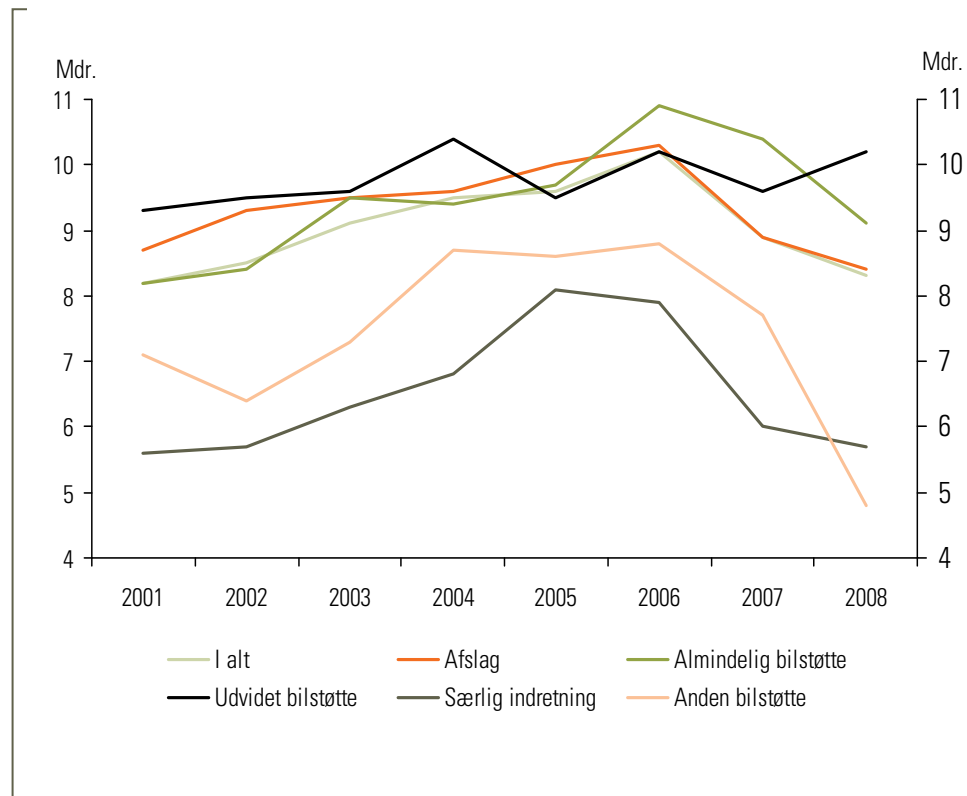
24 procent af ansøgerne uden tidligere bevilget støtte havde i 2008 ventet i mere end ét år. Det gælder også i sager, hvor der er givet afslag, selvom de ofte ikke kræver samme detailvurdering som en tilkendelse.

Sagsbehandlingstiden er afhængig af den afgørelse, der træffes. I kommunerne var sagsbehandlingstiden 8,4 måneder i afslagssager og 9,1 måned i sager, hvor der blev bevilget almindelig støtte. Den laveste sagsbehandlingstid på 4,8 måneder var i sager, hvor der blev bevilget anden bilstøtte.

For ankesagerne i de sociale nævn, var den gennemsnitlige sagsbehandlingstid 6,7 måneder - regnet fra det tidspunkt, hvor kommunen traf sin afgørelse som 1. instans. Da der er en klagefrist på 4 uger, er den effektive sagsbehandlingstid i nævnene kortere end det anførte.

For ankesagernes vedkommende var den største kategori "Afslag". Denne indeholder 193 sager og den gennemsnitlige ekspeditionstid var 6,8 måneder i 2008. Næststørste kategori, med 12 sager, var sager der omhandlede almindelig bilstøtte. Her var den gennemsnitlige ekspeditionstid 5,6 måneder.

I kommunerne er den gennemsnitlige sagsbehandlingstid faldet for andet år i træk. Fra 2006 til 2007 faldt ekspeditionstiden med 1,3 måneder og fra 2007 til 2008 med 0,6 måneder. Et sammenlagt fald fra 2006 til 2008 på knapt 2 måneder. Den gennemsnitlige sagsbehandlingstid er faldet for alle afgørelsestyper, dog med undtagelse af udvidet bilstøtte, som er steget med 0,6 måneder. Sagsbehandlingstiden har for alle afgørelsestyper været stigende frem til 2006. Denne udvikling blev således blevet vendt i 2007, jf. figur 2.5.

**Figur 2.5** Gennemsnitlig sagsbehandlingstid i kommunesager fordelt efter afgørelsestype. 2001-2008

Note: Talgrundlaget for 2007 er opdateret med efterindberetninger, som er foretaget efter offentliggørelsen af årsstatistikken for 2007.

Faldet i sagsbehandlingstiden skyldes sandsynligvis, at den samlede afgørelseskompetence overgik til de nye kommuner fra 2007 som led i kommunalreformen. Tidligere indstillede kommunerne sagerne til afgørelse i amterne.

Den samlede gennemsnitlige sagsbehandlingstid for nævnenes sager var 6,7 måneder i 2008, *jf. tabel 2.7*. Den var i 2007 6,6 måneder.

## 2.4 Andel omgjorte sager i nævnene

I 2007 var nævnenes omgørelsesprocent samlet set på 22 procent. 3 pct. af afslagene i kommunerne blev omgjort i nævnene, *jf. tabel 2.8*.

**Tabel 2.8** Nævnssager fordelt efter afgørelsestype i kommune og nævn<sup>1</sup> 2008

Kommunens afgørelse	Nævnets afgørelse af ankesager				I alt <sup>3</sup>	
	Afslag	Almindelig og udvidet støtte <sup>2</sup>	Særlig indretning	Anden bilstøtte	Antal	Omgørelsesproc
Afslag	305	1	3	7	316	3
Almindelig og udvidet	4	3	1	.	8	63
Særlig indretning	53	5	17	5	80	79
Anden bilstøtte	10	2	1	2	15	87
I alt	372	11	22	14	419	22

1 Eksklusive uoplyste og ankesager vedrørende frakendelse af bilstøtte

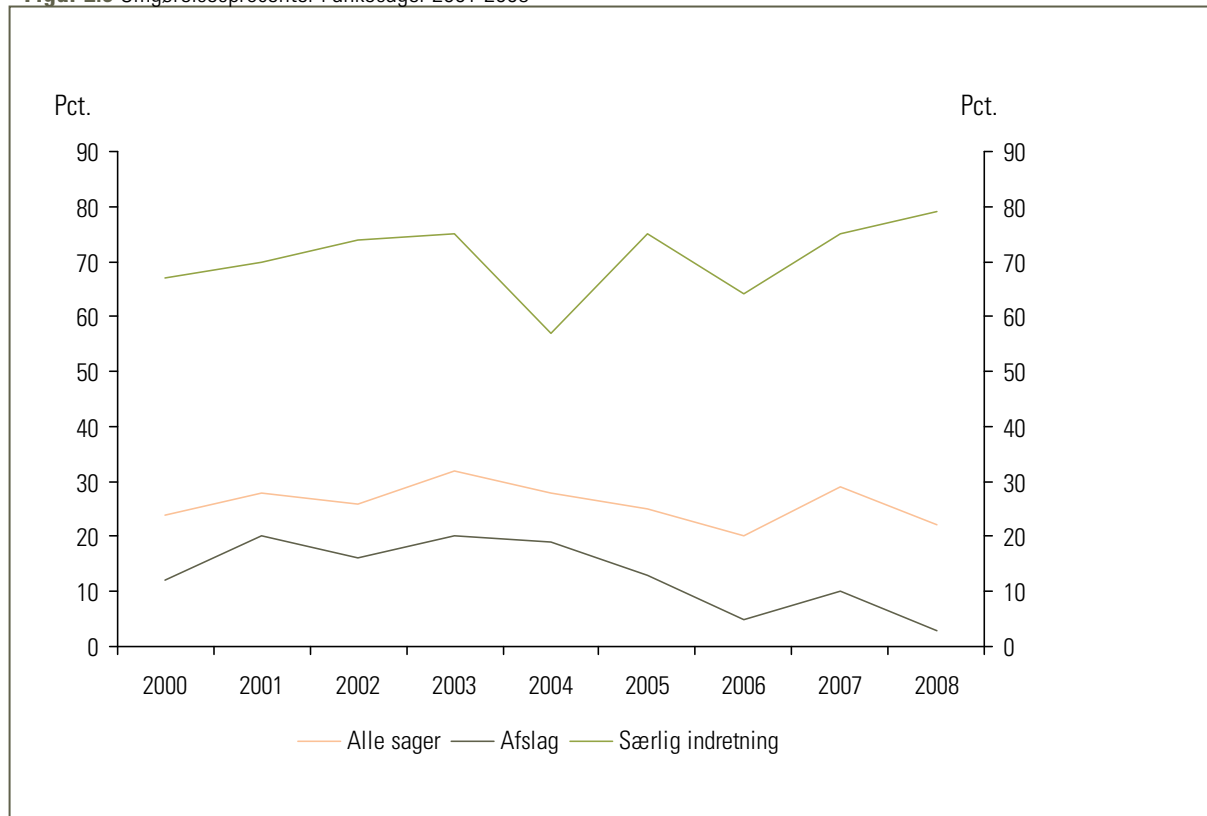
2 Kategorierne almindelig støtte og udvidet støtte er slået sammen, da de indeholder meget få sager.

3 Eksklusive sager, hvor afgørelsen er uoplyst i både amt og nævn (17 sager), men inklusiv sager, hvor afgørelsen kun er uoplyst i amterne. Her antages det at der er overensstemmelse mellem kommuners og nævnets afgørelse.

Omgørelsesprocenten var 79 i sagerne, hvor kommunerne har bevilget særlig indretning, hvor nævnene hovedsageligt har givet afslag. En del af forklaringen på den høje omgørelsesprocent for særlig indretning kan være, at der er flere muligheder for at detailvurdere, fx når der er tale om en afgørelse om en sådan støtte, end når der er tale om et totalt afslag. Dette bekræftes af, at nævnenes omgørelsesprocent gennem årene har været lavest, når der har været tale om ankesager om afslag i amtskommunerne (nu kommunerne), mens omgørelsesprocenten generelt har været højere i ankesager om særlig indretning, anden støtte, almindelig støtte eller udvidet støtte.

Omgørelsesprocenten for alle ankesager har siden 2003 været støt faldende indtil 2006, mens der skete en stigning fra 2006 til 2007. Fra 2007 til 2008 er omgørelsesprocenten for alle sager og afslag faldet til stort set samme niveau som i 2006. Derimod er omgørelsesprocenten for særlig indretning fortsat steget, *jf. figur 2.6*.



**Figur 2.6** Omgørelsesprocenter i ankesager 2001-2008

# 3 Regelsæt og sagsgang

Denne statistik vedrører afgørelser om bilstøtte mv., der er truffet efter lov om social service i 2008.

Lovgrundlaget for bevilling af støtte til bil i 2008 fremgår af § 114 i lov om social service, jf. lovbekendtgørelse nr. 979 af 1. oktober 2008 med senere ændringer, samt Velfærdsministeriets bekendtgørelse nr. 615 af 15. juni 2006, som senere ændret ved bekendtgørelse nr. 585 af 7. juni 2007 og bekendtgørelse nr. 1378 af 12. december 2008.

Endvidere henvises til Socialministeriets vejledning nr. 97 af 5. december 2006 om hjælpemidler, biler, boligindretning mv.

I forbindelse med kommunalreformen overgik afgørelseskompetencen fra de tidligere amtskommuner til de nye kommuner. Den hidtidige opdeling i indstillende myndighed (kommunen) og afgørende myndighed (amtskommunen) bortfaldt således fra 1. januar 2007.

De sociale nævn er uændret klagemyndighed.

## 3.1 Personkreds

Efter servicelovens § 114 kan der ydes støtte til køb af bil til personer med en varigt nedsat fysisk eller psykisk funktionsevne, der bevirker, at de ikke eller kun med betydelig vanskelighed kan fungere i den daglige tilværelse uden brug af bil.

De nærmere betingelser i 2008 for at yde støtte til køb af bil er fastsat i Velfærdsministeriets bekendtgørelse nr. 615 af 15. juni 2006 om støtte til køb af bil efter servicelovens § 114, som senere ændret ved bekendtgørelse nr. 585 af 7. juni 2007 og bekendtgørelse nr. 1378 af 12. december 2008.. Efter denne bekendtgørelse kan bilstøtte bevilges på følgende betingelser:

- Støtte til køb af bil kan ydes til personer med en varig nedsættelse af funktionsevnen, der væsentligt forringer evnen til at færdes eller i væsentlig grad vanskeliggør muligheden for at opnå eller fastholde et arbejde eller gennemførelse af en uddannelse uden brug af bil.

- Ved vurderingen af ansøgers helbredsmæssige forhold skal der lægges vægt på det objektive lægelige fund, lægelige udtalelser, oplysninger om lidelsens udvikling, ansøgers evne til at færdes, herunder gangdistance, og om der foreligger et særligt skånebehov.
- Der skal endvidere lægges vægt på ansøgers familie-, erhvervs- og uddannelsesmæssige forhold, i det omfang disse forhold har betydning for ansøgers funktionsevnenedsættelse og ansøgers daglige kørselsbehov.
- Tildeling af støtte forudsætter, at ansøgers samlede kørselsbehov vurderet på baggrund af alder, almentilstand og forholdene i øvrigt ikke kan tilgodeses mere hensigtsmæssigt ved andre kørselsordninger (herunder benyttelse af kollektive transportmidler og trafikskabernes tilbud om individuel handicapkørsel).
- Det er ikke funktionsnedsættelsens art eller omfang, der er afgørende for tildeling af bilstøtte, men i hvilken udstrækning funktionsnedsættelsen hindrer, at ansøger kan benytte kollektive transportmidler og i øvrigt dække sit kørselsbehov på anden måde end ved at køre i egen bil. Dette beror på en *samlet vurdering* af ansøgers sociale og helbredsmæssige forhold. Heri indgår oplysninger om ansøgers kørselsbehov og en vurdering af, om støtte til bil i væsentlig grad vil gøre ansøger selvhjulpent.

## 3.2 Støtteformer

Tilkendelsesreglerne og betingelserne for støtte til køb af bil er opdelt efter kørselsbehovets karakter. Der skelnes mellem 3 bilkategorier:

- erhvervsbil, når bilstøtte er nødvendig for, at ansøger kan komme til og fra et arbejde, hvor ansøgeren skaffer sig et væsentligt bidrag til forsørgelsen;
- uddannelsesbil, når bilstøtte er nødvendig for, at ansøger kan komme til og fra en uddannelse, der ud fra et overordnet tilrettelagt uddannelsesforløb sigter mod fremtidige arbejds- og indtægtsmuligheder;
- trivselsbil, når bilstøtten i væsentlig grad afhjælper følgerne af ansøgers funktionsnedsættelse og der ved i væsentlig grad letter den daglige tilværelse.

Er ansøger berettiget til bilstøtte under én af de nævnte kategorier, kan hjælpen ydes på følgende måde:

- Støtte til køb af en ny bil ydet som et rentefrit lån på indtil 149.000 kr. ("lånerammen", 2008-niveau), dog højst svarende til bilens købesum. Et sådant lån kaldes almindelig

støtte til lån. Lånet afdrages på lempelige vilkår over 6 år. For personer med et årligt indkomstgrundlag på mindre end 178.000 kr. (2008-niveau) afdrages kun halvdelen af lånet, resten nedskrives. For personer med et højere indkomstgrundlag forhøjes den andel af lånet, der skal tilbagebetales ved en indtægtsmæssig graduering. Støtten til lån ydes til den billigst egnede bil.

- Når der foreligger ganske særlige forhold i forbindelse med ansøgers funktionsnedsættelse, kan der ydes et rente- og afdragsfrit lån til betaling af en større og dyrere bil (udvidet støtte til køb af bil). Den udvidede støtte udmåles som forskellen mellem ovennævnte låneramme på 149.000 kr. (2008-niveau) og bilens anskaffelsespris. Udvidet støtte kan komme på tale eksempelvis
  - når ansøgers funktionsnedsættelse nødvendiggør særlige indretninger, der kun er mulige i en mere rummelig bil,
  - når der kræves særlige ind- og udstigningsforhold, eller
  - når ansøger skal medbringe hjælpemidler (kørestol mv.).

Udvidet støtte gives til den bil, der efter en konkret vurdering anses for at være den billigste egnede.

- Der kan bevilges ansøger støtte til udskiftning af bilen efter tidligst 6 år. Støtten bevilges som nævnt ovenfor. Nettoprovenuet ved salget af den gamle bil skal anvendes til køb af den nye bil eller fratrækkes i det nye lån, således at den tilbagebetalingspligtige del nedbringes først.
- Der kan ydes støtte til førtidig udskiftning før 6 års periodens udløb, når en ændring i ansøgers helbredsforhold og funktionsniveau betyder, at bilen ikke længere er egnet, når bilen totalskades, eller når det dokumenteres, at udskiftning af bilen er nødvendig.
- Der kan ydes tilskud til nødvendig indretning af en bil, herunder til aggregater, uanset om der kan ydes støtte til anskaffelse af bil efter §§ 1-3, hvis
  - 1) politiet har stillet krav om det,
  - 2) hvis ansøgerens helbredsforhold i øvrigt taler for det, eller
  - 3) hvis det letter ansøgerens placering i bilen.

- For personer under uddannelse kan der bevilges afdragsfrihed, så længe uddannelsen varer, medmindre de har erhvervsindtægt over 2/3 af lånerammen på 149.000 kr. (2008-niveau). Grænsen for erhvervsindtægt blev opreguleret den 16. juni 2007.
- Kommunen er bemyndiget til at bevilge fritagelse for eller nedsættelse af betaling af bilafgift (brændstofforbrugsafgift), når ansøger opfylder betingelserne for støtte til køb af bil. Det er ikke en betingelse, at der samtidig er ydet lån til bilen.
- Der kan ydes støtte til betaling af køreundervisning af ansøger og til lægeerklæringer i forbindelse med ansøgninger om støtte til køb af bil eller ved fornyelse af kørekort af helbredsmæssige årsager. Der kan også bevilges tilskud til betaling af køreundervisning af en person, der godkendes som chauffør for en person under 18 år, der er berettiget til støtte til køb af bil.
- Der kan ydes et rente- og afdragsfrit lån til betaling af registreringsafgift til personer, der ved indrejse i Danmark medbringer en bil, og når betingelserne for støtte til køb af bil i øvrigt er opfyldt.

Endelig kan der ud over støtte til køb af bil mv. ydes tilskud til særlige indretninger, når politiet stiller krav herom, eller når ansøgers helbreds- og funktionsniveau taler for det. Der kan ydes tilskud til særlige indretninger, uanset om der også ydes støtte til køb af bil. Særlige indretninger omfatter typisk installation af specialsæde, motor- og kabinevarmer, servostyring, elektrisk lift mv. Tilskud til automatgear (automatisk transmission), der følger med en ny bil, ydes med 20.863 kr. (2008-niveau) under forudsætning af, at bilen ikke er mere end 1 år gammel og er forsynet med indretningen fra fabrikken.

### 3.3 Vilkår for støtte, frakendelse og henstand

Der gælder en række betingelser for at modtage lån til køb af bil:

- Lånet skal som udgangspunkt anvendes til køb af en fabriksny bil, og bilen skal registreres i navnet på den person, der modtager støtte. Der kan dog ydes støtte til bil, som ansøger eller en anden person i husstanden har købt fabriksny inden for det sidste år. Hvis lånet ydes på baggrund af et barns invaliditet, registreres barnet som ejer og forældrene som brugere.
- Der kan endvidere med samtykke fra ansøger ydes lån til en brugt bil, hvis bilen tidligere er bevilget efter servicelovens § 114 og samtidig er under 2 år gammel. Bilen skal sikkerheds-, drifts- og kvalitetsmæssigt være i forsvarlig stand.

- Bilen må ikke overdrages, udlejes eller udlånes i længere tid og må ikke sælges, før den afdragspligtige del af lånet er afdraget.
- De helbredsmæssige og eventuelle erhvervsmæssige og uddannelsesmæssige forudsætninger for støtten skal vedblivende være til stede.
- Bilen skal i videst muligt omfang anvendes til at dække ansøgers totale kørselsbehov (det vil sige, at ansøger i almindelighed skal kunne klare sig uden supplerende kørselsordninger).

Opfylder ansøger ikke længere disse betingelser, kan kommunen træffe afgørelse om frakendelse af støtten. Afgørelsen kan ankes til det sociale nævn. Hvis nævnet stadfæster beslutningen om frakendelse, skal restgælden indfries og afgiftsfritagelsen bortfalde.

Ved manglende betalingsevne på grund af arbejdsløshed, sygdom og lignende kan kommunen give henstand med betaling af afdrag. Der kan også gives henstand med en del af afdraget, således at der fastsættes en midlertidig afdragsordning med nedsatte afdrag. Ved senere udskiftning kan der bevilges eftergivelse, såfremt bilens værdi ved salg ikke dækker restgælden.

### 3.4 Klausulering mv. ved støtte til bilkøb

Ved støtte til køb af bil sørger kommunen for oprettelse af gældsbrief og sikrer, at der ved registrering af bilen indføres en klausul, således at ejerskifte ikke kan finde sted før 6 år efter registreringen. Endvidere orienteres Centralregisteret for motorkøretøjer om eventuel afgiftsfritagelse.

### 3.5 Sagens gang i kommunen

Oftest er det ansøger selv, der tager initiativ til ansøgningen, men også forvaltningen, ansøgerens praktiserende læge, sygehuse, specialinstitutioner mv. kan tage initiativ til at rejse en sag.

Efter modtagelsen af ansøgningen er kommunen ansvarlig for, at sagen oplyses tilstrækkeligt, herunder om ansøgers helbredsmæssige forhold, funktionsevne og behovet for særlige indretninger og andre tilpasninger. Det kan ske ved at indhente oplysninger i form af fornødne erklæringer fra læge, speciallæge, ergo- eller fysioterapeut, hjælpemiddelcentral mv.

Som grundlag for vurderingen af ansøgers funktionsevne skal der ske en bred belysning af, hvordan ansøger klarer sin daglige tilværelse med sit handicap. Denne beskrivelse af ansøgers funktionsniveau, der er baseret på de sociale myndigheders og ansøgerens egen beskrivelse,

sammenholdes med oplysninger om det objektive helbredsmæssige grundlag. Ansøgningen skal bedømmes efter en samlet vurdering af ansøgers helbredsmæssige og sociale forhold.

Som nævnt er det en betingelse for tilkendelse af bilstøtte, at ansøgers samlede kørselsbehov vurderet på grundlag af alder, funktionsevne og forholdene i øvrigt, ikke mere hensigtsmæssigt kan tilgodeses ved andre befordringsordninger. Det er således et krav, at ansøgers kørselsbehov kun kan løses ved benyttelse af egen bil.

Under behandlingen af en ansøgning må det endvidere vurderes, om ansøgeren er i stand til at føre bil, eller om en anden person kan stå til rådighed som chauffør. For ansøgere uden kørekort i forvejen skal der rettes henvendelse til politiet vedrørende udstedelsen af et kørekort og eventuelle vilkår herfor.

### 3.6 Klager over kommunens afgørelser

Hvis ansøger ikke er enig i den afgørelse, som kommunen har truffet, kan ansøger indgive en klage.

Klager over afgørelser indsendes til den kommune, der har truffet afgørelsen, senest 4 uger efter afgørelsen. Kommunen genvurderer sagen (remonstration). Ændrer myndigheden ikke afgørelsen, sendes klagen videre til klageinstansen, det sociale nævn.

Nævnene består af direktøren for statsforvaltningen som formand, og repræsentanter udpeget efter indstilling fra kommunerne i regionen og fra Danske Handicaporganisationer.

Som hovedregel kan en afgørelse efter den sociale lovgivning kun påklages til én instans, det vil sige det sociale nævn. Dog kan Ankestyrelsen, der som overordnet ankeinstans koordinerer praksis på bilområdet i hele landet, optage sager, der skønnes at have *principiel* eller *generel* betydning for praksis, til behandling. Der er tale om sager, der er egnede til at afklare lovgivningen og præcisere praksis på et bestemt område - eller som indeholder spørgsmål, som Ankestyrelsen ikke tidligere har taget stilling til.

Ankestyrelsens afgørelser i principielle og generelle sager vedrørende støtte til erhvervelse af motorkøretøj indgår ikke i denne årsstatistik.

# 4 Indsamling og behandling af data

## 4.1 Indsamling

Til brug for kommunernes og de sociale nævns indberetninger findes der på Ankestyrelsens hjemmeside elektroniske indberetningsskemaer, som udfyldes for hver afgørelse, som de pågældende myndigheder har truffet i sager om støtte til køb af bil mv. Skemaerne udfyldes af den myndighed, som har truffet afgørelse i den pågældende sag.

Kommunerne og nævnene har indberettet afgørelser vedrørende alle former for støtte efter bilbekendtgørelsen. Hvis der i samme sag og på samme tid træffes afgørelse om flere forskellige støtteformer, er disse afgørelser samlet som én afgørelse. Hvis der over en periode er truffet flere afgørelser om den samme person inden for samme år, ville disse afgørelser blive registreret særskilt, og ansøgeren vil således indgå i statistikken, hver gang der er truffet en afgørelse. Årsstatistikken er således en afgørelsesstatistik, idet statistikken først og fremmest vedrører antallet af afgørelser frem for antallet af personer.

Flere kommuner var forsinkede med indberetningen af afgørelser truffet i 2007.

Årsstatistikken for 2007 blev som følge heraf offentliggjort med mangler i antal af afgørelser. Kommunerne har efterfølgende foretaget (efter)indberetning af afgørelser truffet i 2007. Alle figurer og tabeller, hvor tal for 2007 indgår i årsstatistikken, er opdateret med disse (efter)indberetninger.

## 4.2 Skemaindhold

De udfyldte statistikskemaer indeholder oplysninger om den pågældende ansøgers personlige forhold så som alder, statsborgerskab, civilstand, indtægtsforhold mv.. Arten af den nuværende sag og eventuel afgørelse på tidligere sag oplyses også. Skemaerne indeholder endvidere visse lægelige oplysninger om blandt andet ansøgerens hoveddiagnose og gangdistance. Endelig gives oplysninger om kommunens og eventuelt nævnets afgørelse, afgørelsesart og -måde samt sagsbehandlingens varighed.



### 4.3 Behandling af skemaoplysninger

Ved myndighedernes indtastning af indberetningsskemaerne modtager Ankestyrelsen løbende ovennævnte data samt kontrollerer for fejl og mangler. Hvis der konstateres fejl og/eller mangler i et skema, som ikke umiddelbart kan korrigeres, kontaktes den myndighed, som har indsendt det pågældende skema med henblik på afklaring eller komplettering af de afgivne oplysninger.

I forbindelse med udarbejdelse af årsstatistikken gennemføres en række logiske tests omkring besvarelsernes interne overensstemmelse samt forskellige pålidelighedstests. De fleste fejl kan umiddelbart rettes i forbindelse med testene. I enkelte tilfælde kan det kun vanskeligt lade sig gøre eller slet ikke lade sig gøre. Disse data ekskluderes af hensyn til datavaliditeten fra årsstatistikken.

Et mindre antal skemaer indeholder ikke alle ønskede oplysninger. Derfor kan kategorien uoplyst forekomme i årsstatistikens skemaer og tabeller.

Efter rensning og validering af skemaoplysningerne har Ankestyrelse foretaget en analyse af datamaterialet. I årsstatistikens tabeller kan afrunding medføre, at tallene ikke summer til totalen/100.