

Ankestyrelsens undersøgelse af

# Kommuners tilsyn med domfældte udviklingshæmmede mfl.

August 2009



Ankestyrelsen



## Ankestyrelsen

Titel Kommunerens tilsyn med domfældte udviklingshæmmede mfl.  
Udgiver Ankestyrelsen, august 2009  
ISBN nr. ISBN 978-87-7811-087-9  
Designkoncept Kontrapunkt  
Kontakt Ankestyrelsen  
Amaliegade 25, Postboks 9080, 1022 København K  
Telefon 33 41 12 00, Telefax 33 41 14 00, E-post [ast@ast.dk](mailto:ast@ast.dk)  
Hjemmeside [www.ast.dk](http://www.ast.dk)

# Indhold

Side	Kapitel
3	Indholdsfortegnelse
4	Forord
6	1 Sammenfatning
9	2 Tilsynet med domfældte mfl.

## Bilag:

Bilag 1: Datagrundlag

Bilag 2: Regelgrundlag

Bilag 3: Spørgeskemaer

# Forord

Ankestyrelsen har for Indenrigs- og Socialministeriet gennemført en spørgeskemaundersøgelse om kommunalbestyrelsens tilsyn med den personkreds, der er omfattet af retssikkerhedslovens § 16 a.

**§ 16 a.** Kommunalbestyrelsen fører tilsyn med personer med betydeligt og varigt nedsat psykisk funktionsevne, som i henhold til dom eller kendelse eller som vilkår for tiltalefrafald eller prøveløsladelse skal undergives tilsyn af de sociale myndigheder. Kommunalbestyrelsen kan træffe afgørelse om ophold i en boform efter § 108 i lov om social service.

*Stk. 2.* Velfærdsministeren kan fastsætte regler om de sociale myndigheders tilsyn.

Formålet med undersøgelsen er at tilvejebringe et billede af kommunernes bevågenhed med tilsynet med personkredsen, der er omfattet af retssikkerhedslovens § 16 a, herunder domfældte udviklingshæmmede. I det følgende vil personkredsen blive betegnet domfældte mfl.

Undersøgelsen omfatter det tilsyn, som kommunalbestyrelsen fører med personen, jf. serviceloven og retssikkerhedslovens § 16 a, uanset hvilken boform personen opholder sig i.

En person, der er omfattet af personkredsen efter retssikkerhedslovens § 16 a, må antages altid at modtage ydelser efter serviceloven. Det betyder, at personer også med ophold uden for social boform og for eksempel i almindeligt udlejningsbyggeri vil være omfattet af reglerne om tilsyn i henhold til serviceloven.

Selvom det ikke er et lovkrav, så er der i undersøgelsen fokus på, om kommunerne har særlige retningslinjer for tilsynet og for tilgrænsende områder, herunder kommunernes arbejde med handleplaner, den løbende opfølgning i de enkelte sager og supplerende retningslinjer for tilsyn med domfældte mfl. Undersøgelsen har endvidere fokus på, om retningslinjerne er politisk godkendt, og om kommunen har planer om retningslinjer. Endelig er der fokus på hyppigheden af tilsynet.

Undersøgelsen er gennemført som en elektronisk spørgeskemaundersøgelse i perioden september - december 2008. Hovedparten af spørgsmålene vedrører undersøgelsestidspunktet

(2008). Spørgsmålet om hyppigheden af tilsyn og opfølgning vedrører året 2007. Enkelte spørgsmål vedrører planlagte retningslinjer og planlagte antal tilsyn.

Ankestyrelsen har samtidig gennemført en spørgeskemaundersøgelse om kommunalbestyrelsernes personrelaterede tilsyn med borgere med ophold i midlertidige og længerevarende tilbud til voksne, jf. servicelovens §§ 107-108, og tilsvarende tilbud efter almenboliglovens § 54, stk. 2, 1. pkt. Undersøgelsen omfatter endvidere kommuners og regioners driftsorienterede tilsyn med disse boformer. Endelig har Ankestyrelsen gennemført spørgeskemaundersøgelser af kommuners personrelaterede tilsyn med anbragte børn og unge og kommuners og regioners driftsorienterede tilsyn med anbringelsessteder for børn og unge. Resultaterne af disse områder afreporteres selvstændigt.

# 1 Sammenfatning

89 ud af landets 98 kommuner har indberettet til undersøgelsen, hvilket giver en svarprocent på 91.

Kommunens udførelse af tilsynet med personer omfattet af personkredsen efter retssikkerhedslovens § 16 a kan være afhængig af, om personen opholder sig i en boform med døgndækning, hvor vedkommende er under et mere konstant opsyn, eller har ophold uden for social boform uden et mere konstant opsyn. Undersøgelsen er derfor tilrettelagt, så der besvares særskilt for personer med ophold henholdsvis i en social boform og uden for social boform.

Ikke alle kommuner har tilsyn med domfældte mfl.

Det fremgår af kommunernes indberetninger, at det ikke var alle kommuner, der i 2007 havde borgere omfattet af personkredsen for undersøgelsen. Ud af de 89 kommuner, der har indberettet til undersøgelsen, har 88 oplyst, hvorvidt de i 2007 havde tilsyn med domfældte mfl. Heraf havde 65 kommuner borgere omfattet af personkredsen for undersøgelsen, mens 23 kommuner ikke havde.

I de 65 kommuner, der havde borgere omfattet af personkredsen, havde 20 kommuner alene tilsyn med domfældte mfl. i social boform, 8 kommuner alene tilsyn med domfældte mfl. uden for social boform og 37 kommuner tilsyn med domfældte mfl. såvel i som uden for social boform. Det vil sige, at i alt 57 af de 65 kommuner havde tilsyn med domfældte mfl. i social boform, og 45 kommuner havde tilsyn med domfældte mfl. uden for social boform.

Grundlaget for nedenstående resultater er indberetninger fra de 65 kommuner, der havde borgere omfattet af personkredsen.

Kommuner med særlige retningslinjer for tilsynet

Der er *ikke* i lovgivningen fastsat pligt til, at den enkelte kommune skal have udarbejdet særlige retningslinjer for tilsynet med domfældte mfl., jf. retssikkerhedslovens § 16 a.

Cirka to tredjedele af de 65 kommuner, der i 2007 havde tilsyn med domfældte mfl., har på undersøgelsestidspunktet i efteråret 2008 fastsat eller planlagt særlige retningslinjer for tilsynet med personkredsen. Kommunalbestyrelsen har i lidt under halvdelen af disse tilfælde godkendt de fastsatte særlige retningslinjer.

På de fleste områder er der ikke forskel med hensyn til de retningslinjer, kommunerne har fastsat for tilsynet med domfældte mfl. i og uden for social boform. Når der er forskelle, vil de blive nævnt.

Nogle af de områder, der indgår i de fleste kommuners retningslinjer om, hvad tilsynet med de domfældte mfl. skal indeholde, er det socialpædagogiske indhold og beboerens trivsel.

Der er ikke så mange kommuner, der har retningslinjer om anvendelse af ekstern ekspertise og udarbejdelse af risikovurdering i forbindelse med tilsyn med domfældte mfl.

Det indgår i kommunernes fastsatte retningslinjer, at det planlagte antal tilsyn med domfældte mfl. er mindst et om året – i gennemsnit. De oplyste antal tilsynsbesøg - både de gennemførte i 2007 og de planlagte - er et gennemsnit for alle domfældte mfl., der er omfattet af undersøgelsen, i kommunen. Et sådant gennemsnit kan dække over, at nogle har haft flere tilsynsbesøg og andre måske ingen tilsyn i løbet af året.

Flere kommuner oplyser, at regionen eller en anden kommune efter aftale udfører opgaver i forbindelse med tilsynet. Regionen kan derfor have udarbejdet retningslinjer, som de enkelte kommunalbestyrelser gennem deres valg af leverandør på tilsynsområdet har tilsluttet sig.

I kommunerne med særlige retningslinjer for tilsynet med domfældte mfl. er retningslinjerne i lidt over halvdelen af kommunerne de samme retningslinjer for dette tilsyn som for tilsynet med andre modtagere af hjælp efter serviceloven. I de resterende er der forskelle vedrørende for eksempel særlige fokusområder og risikovurdering.

Flest tilsyn i kommuner med politisk godkendte retningslinjer

Det oplyste antal tilsynsbesøg for personer omfattet af personkredsen i retssikkerhedslovens § 16 a - både de gennemførte i 2007 og de planlagte (2008) – er et gennemsnit for hele personkredsen i kommunen. Dette gennemsnit kan dække over, at nogle personer har haft flere tilsyn og andre måske ingen tilsyn i løbet af året.

Antallet af gennemsnitlige årlige tilsynsbesøg i forhold til domfældte mfl. var større og typisk over et i kommuner med politisk godkendte retningslinjer, end det var i andre kommuner.

Kommunalbestyrelsen i nogle kommuner har for tilsynet efter retssikkerhedslovens § 16 a godkendt særlige retningslinjer, der ligger ud over procedurer og eller rutiner for det personrelaterede tilsyn, jf. servicelovens § 148, stk. 1. For borgere i social boform er det 4 kommuner, og for borgere uden for social boform er det 7 kommuner. Den enkelte kommune kan have godkendte særlige retningslinjer for såvel domfældte mfl. i som uden for social boform.

Flest tilsyn med domfældte mfl. uden for social boform

Mens der på de mange områder ikke er større forskel på indholdet i tilsynet med domfældte mfl., uanset om der er tale om personer i eller uden for social boform, er det ikke tilfældet med hensyn til antallet af tilsynsbesøg. Uden for social boform er såvel det gennemførte antal tilsynsbesøg i 2007 som det planlagte antal tilsyn efter særlige retningslinjer (2008) større for personer uden for social boform end i social boform.

I forhold til arbejdet med handleplaner for den enkelte person, inddrog kommunen i 2007 også i højere grad leverandøren af social service i dette arbejde, når der var tale om en domfældt mfl. i social boform.



# 2 Tilsynet med domfældte mfl.

89 ud af landets 98 kommuner har besvaret spørgeskemaet om tilsyn, jf. retssikkerhedslovens § 16 a, med domfældte mfl. Det svarer til en svarprocent på 91.

Udover spørgsmål om tilsyn, jf. retssikkerhedslovens § 16 a, omfatter spørgeskemaet kommunernes arbejde med handleplaner og løbende opfølgning af de enkelte sager. Spørgeskemaet omfatter domfældte mfl. såvel uden for som i social boform, herunder i sikret afdeling (Køfoedsminde, Lolland Kommune).

## 2.1 Det personrelaterede tilsyn

Siden den 1. januar 2007 har kommunalbestyrelsen haft myndighedsansvaret for at føre tilsyn med domfældte mfl., jf. retssikkerhedslovens § 16 a.

Flere kommuner, især i region Syddanmark, oplyser, at regionen eller en anden kommune efter aftale udfører opgaver i forbindelse med tilsynet med personkredsen, der er omfattet af retssikkerhedslovens § 16 a. Regionen kan have udarbejdet retningslinjer, som de enkelte kommunalbestyrelser har tilsluttet sig.

### 2.1.1 Kommunerne med tilsyn med domfældte mfl.

89 kommuner har indberettet til undersøgelsen. Heraf har 88 kommuner oplyst, om de i 2007 havde tilsyn med domfældte mfl. med ophold i eller uden for social boform.

I de 65 kommuner, der i 2007 havde tilsyn med domfældte mfl., havde 20 kommuner alene tilsyn med domfældte mfl. i social boform, 8 kommuner havde alene tilsyn med domfældte mfl. uden for social boform, og 37 kommuner havde tilsyn med domfældte mfl. såvel i som uden for social boform. Det vil sige, at i alt 57 af de 65 kommuner havde tilsyn med domfældte mfl. i social boform, og 45 kommuner havde tilsyn med domfældte mfl. uden for social boform, jf. *tabel 2.1*.

**Tablet 2.1** Antal kommuner med tilsyn med domfældte mfl. 2007

	Tilsyn i social boform	Uden tilsyn i social boform	I alt
Tilsyn uden for social boform	37	8	45
Uden tilsyn uden for social boform	20	23	43
I alt	57	31	88

Anm.: Tabellen omfatter 88 ud af de 89 kommuner, der har indberettet til undersøgelsen

55 ud af de 57 kommuner med tilsyn med domfældte mfl. i social boform har oplyst, at de i alt i 2007 havde tilsyn med 293 domfældte mfl. i social boform.

43 ud af de 45 kommuner med tilsyn med domfældte mfl. uden for social boform har indberettet, at de i alt havde tilsyn med 117 domfældte mfl. uden for social boform i 2007. Der er således i alt indberettet tilsyn med i alt 410 domfældte mfl.

### 2.1.2 Særlige retningslinjer i forbindelse med tilsyn

Ud af de 89 kommuner, der har indberettet til undersøgelsen, har 36 kommuner (2008) eller godt en tredjedel af kommunerne fastsat særlige retningslinjer for procedurer og/eller rutiner i forbindelse med tilsynet med domfældte mfl. i social boform. De særlige retningslinjer er i 17 ud af de 36 kommuner godkendt af kommunalbestyrelsen, *jf. tabel 2.2*.

30 kommuner har fastsat særlige retningslinjer for tilsynet med domfældte mfl. uden for social boform. Heraf har kommunalbestyrelsen i 13 kommuner godkendt disse, *jf. tabel 2.2*.

**Tablet 2.2** Kommuner med særlige retningslinjer for tilsyn. 2008

	Tilsyn i social boform		Tilsyn uden for social boform	
	Antal	Procent	Antal	Procent
Ja, med godkendelse af kommunalbestyrelsen	17	19	13	15
Ja, uden godkendelse af kommunalbestyrelsen	15	17	13	15
Ja, uoplyst om godkendelse	4	4	4	4
Ja, i alt	36	40	30	34
Nej, men der er planlagt retningslinjer	11	12	11	12
Nej, og der er ikke planlagt retningslinjer	37	42	41	46
Nej, uoplyst med hensyn til planlægning	5	6	7	8
Nej, i alt	53	60	59	66
Total	89	100	89	100

Anm.: Tabellen omfatter 89 kommuner.

Som det fremgår af tabellen ovenfor, er der ikke stor forskel mellem kommunernes tilsyn med persongruppen, der er omfattet af retssikkerhedslovens § 16 a, i og uden for social

boform med hensyn til, om der er fastsat eller planlagt særlige retningslinjer, og om de er godkendt af kommunalbestyrelsen.

11 kommuner med tilsyn med domfældte mfl. i social boform og et tilsvarende antal kommuner med tilsyn med domfældte mfl. uden for social boform har oplyst, at de har planlagt at udarbejde retningslinjer.

Ikke altid samme retningslinjer som for andre modtagere af hjælp efter serviceloven

19 kommuner med særlige retningslinjer for tilsynet med domfældte mfl. i social boform (2008) har ikke de samme retningslinjer for tilsynet med domfældte mfl. som for andre modtagere af hjælp efter serviceloven. Det gælder også for et tilsvarende antal kommuner med særlige retningslinjer for tilsynet med domfældte mfl. uden for social boform, *jf. tabel 2.3.*

**Tablet 2.3** Retningslinjer for domfældte sammenholdt med andre modtagere af hjælp efter serviceloven. 2008

	Tilsyn i social boform		Tilsyn uden for social boform	
	Antal kommuner	Procent	Antal kommuner	Procent
Samme retningslinjer	19	53	19	63
Ikke samme retningslinjer	13	36	9	30
Uoplyst	4	11	2	7
I alt	36	100	30	100

Anm.: Tabellen omfatter 36 kommuner med særlige retningslinjer i social boform og 30 kommuner med særlige retningslinjer uden for social boform

Forskellene i retningslinjerne for domfældte mfl., der opholder sig henholdsvis i og uden for social boform, består for eksempel i, at der kan være særlige fokusområder og hensyn. Derudover kan antallet af opfølgninger afhænge af opholdsstedet. Endelig kan aspekter i relation til risikovurderingen afhænge af borgerens opholdssted.

Der kan være særlige retningslinjer for boformer, der er målrettet domfældte mfl., det vil sige for det driftsorienterede tilsyn. En kommune nævner således, at "personer omfattet af personkredsen har ophold på institutioner med særlige retningslinjer".

**2.1.3** Særlige retningslinjer i forbindelse med tilsyn med personkredsen efter § 16 a  
Indholdet i de særlige retningslinjer er ikke videre afhængig af, om den domfældte bor i en social boform eller ej, *jf. tabel 2.4.*

Ud af de 36 kommuner med særlige retningslinjer for tilsyn med domfældte mfl. i social boform (2008) indgår opfølgning på tilsyn i 33 kommuner, svarende til 92 procent, indholdet af tilsyn i 31 kommuner, svarende til 86 procent, og hyppighed af tilsyn i 28 kommuner, svarende til 78 procent. 7 kommuner har oplyst, at 'Andet' indgår i retningslinjerne.

Tilsvarende fordeling gør sig gældende med hensyn til opfølgning på tilsyn uden for social boform, *jf. tabel 2.4.*

Dette 'Andet' vedrører for eksempel arbejde med beboerens forståelse af dommen og arbejde med at reducere fremtidig kriminel adfærd. Derudover vedrører det samarbejde mellem sagsbehandler og tilsynsførende samt mellem kommunen og anklagemyndigheden.

**Tabel 2.4** Indholdet i de særlige retningslinjer for tilsyn med personkredsen omfattet af § 16 a, 2008

	Tilsyn i social boform		Tilsyn uden for social boform	
	Antal kommuner	Procent	Antal kommuner	Procent
Opfølgning på tilsyn	33	92	28	93
Indhold af tilsyn	31	86	26	87
Hyppighed af tilsyn	28	78	24	80
Andet	7	19	8	27
I alt	36	100	30	100

Anm.: Tabellen omfatter 36 kommuner med tilsyn i social boform og 30 kommuner med tilsyn uden for social boform. Procentandelen summer ikke til 100, da kommunerne har mulighed for flere markeringer

Nærmere om indholdet af det udførte tilsyn

Ankestyrelsens spørgsmål til kommunerne med hensyn til indholdet af det udførte tilsyn har været forskellige, afhængigt af om tilsynet vedrører en person i eller uden for social boform. Det kan ses på baggrund af, at den domfældte i social boform mere løbende er i kontakt med socialfagligt personale, og at de sociale boformer er omfattet af Tilbudsportalen. De to sæt oplysninger kan derfor ikke umiddelbart sammenstilles.

Indholdet af tilsyn efter § 16 a i social boform omfatter ofte det socialpædagogiske tilbud

31 kommuner med tilsyn i social boform har fastsat særlige retningslinjer for indholdet af tilsyn (2008). Heraf har 30 særlige retningslinjer for det socialpædagogiske indhold og 27 kommuner har tilbuddets indhold i øvrigt i forhold til den enkelte beboers trivsel, *jf. tabel 2.5.*

**Tablet 2.5** Områder der indgår i retningslinjer om tilsynets indhold. I social boform. 2008

	Antal kommuner	Procent
Tilbuddets socialpædagogiske indhold i forhold til den enkelte beboer	30	97
Tilbuddets indhold i øvrigt i forhold til den enkelte beboeres trivsel	27	87
Tilbuddets indhold, som det f.eks. fremgår af Tilbudsportalen	20	65
Anvendelse af ekstern ekspertise i forbindelse med tilsynet	20	65
Udarbejdelse af en risikovurdering i forbindelse med tilsynet	19	61
Tilbuddets indhold i forhold til den enkelte beboeres sundhed	17	55
Andet	7	23
I alt	31	100

Anm.: Tabellen omfatter 31 kommuner, hvor tilsynets indhold indgår i retningslinjer. Procentandelene summer ikke til 100, da kommunerne har mulighed for flere markeringer

Som uddybning af 'Andet' oplyser kommunerne sikring af ekspertise, supplerende hjælp efter de særlige behov, den enkelte kan have.

Indholdet af tilsyn uden for social boform omfatter ofte den domfældtes trivsel

26 kommuner med tilsyn uden for social boform har oplyst, at de har fastsat særlige retningslinjer for indholdet af tilsynet (2008). Heraf har 25 kommuner særlige retningslinjer for den enkeltes trivsel og 23 kommuner for det socialpædagogiske indhold i forhold til den enkelte, *jf. tabel 2.6*.

**Tablet 2.6** Områder der indgår i retningslinjer om tilsynets indhold. Uden for social boform. 2008

	Antal kommuner	Procent
Det socialpædagogiske indhold i forhold til den enkelte beboer	23	88
Den enkelte beboers trivsel	25	96
Anvendelse af ekstern ekspertise i forbindelse med tilsynet	17	65
Udarbejdelse af en risikovurdering i forbindelse med tilsynet	17	65
Det sundhedsmæssige indhold i forhold til den enkelte beboer	13	50
Andet	6	23
I alt	26	100

Anm.: Tabellen omfatter 26 kommuner, hvor tilbuddets indhold indgår i retningslinjer. Procentandelene summer ikke til 100, da kommunerne har mulighed for flere markeringer

Som uddybning af 'Andet' oplyser kommunerne sikring af ekspertise, supplerende hjælp efter de særlige behov, den enkelte kan have. Det svarer til domfældte mfl. i social boform.

Antallet af tilsynsbesøg er mindst et og ofte flere efter de særlige retningslinjer

Alle kommuner, der har oplyst om hyppigheden af tilsyn i retningslinjerne, har mindst et tilsyn om året i gennemsnit (2008). Der er tale om et gennemsnit pr. domfældt mfl. i kommunen. Det kan dække over, at der gennemføres hyppige tilsyn over for nogle, mens der

ikke er gennemført tilsyn over for andre. Der er hyppigere gennemført tilsyn uden for end i social boform, *jf. tabel 2.7.*

**Tabel 2.7** Hyppighed af tilsyn årligt, jf. særlige retningslinjer. 2008

	Tilsyn i social boform		Tilsyn uden for social boform	
	Antal kommuner	Procent	Antal kommuner	Procent
1 tilsyn	17	61	12	50
1,1 - 2 tilsyn	5	18	1	4
Flere end 2 tilsyn	3	11	8	33
Uoplyst	3	11	3	13
I alt	28	100	24	100

Anm.: Tabellen omfatter 28 kommuner med særlige retningslinjer i social boform og 24 kommuner med særlige retningslinjer uden for social boform. Procentandelene summer ikke til 100, da kommunerne har mulighed for flere markeringer

Om domfældte mfl. i social boform nævner en kommune: "Der vil være flere tilsynsbesøg umiddelbart efter dommen, og indtil foranstaltningen er på plads". Samme kommune nævner om tilsynet med domfældte mfl. uden for social boform "Der er store variationer på antallet af tilsynsbesøg ... alt efter status i den konkrete sag." Om domfældte mfl. i social boform nævner flere kommuner, at boformen har den daglige kontakt.

Afhænger opfølgningen på tilsyn med personkredsen efter § 16 a af boformen?

Kommunernes opfølgning på tilsyn efter § 16 a er stort set det samme i som uden for social boform.

33 kommuner har oplyst, at opfølgning på tilsyn indgår i retningslinjerne for tilsyn med domfældte mfl. i social boform (2008). Heraf har 29 kommuner, svarende til 88 procent, oplyst, at der i opfølgningen indgår handleplaner, 27 kommuner, svarende til 82 procent, at der indgår tidligere tilsynsrapporter, og 5 kommuner, svarende til 15 procent, nævner 'Andet'. Stort set tilsvarende billede gælder forholdene uden for social boform, *jf. tabel 2.8.*

**Tabel 2.8** Områder, der indgår i opfølgning på tilsyn med domfældte mfl. 2008

	Tilsyn i social boform		Tilsyn uden for social boform	
	Antal kommuner	Procent	Antal kommuner	Procent
Handleplaner	29	88	22	79
Tidligere tilsynsrapporter	27	82	23	82
Andet	5	15	3	11
I alt	33	100	28	100

Anm.: Tabellen omfatter 33 kommuner med særlige retningslinjer i social boform og 28 kommuner med særlige retningslinjer uden for social boform

### 2.1.4 Personkredsens samtaler med tilsynsførende

Der er i undersøgelsen fokus på, om domfældte mfl. i social boform har en personlig samtale med den tilsynsførende i forbindelse med tilsynet. Det sker for at afdække, om der er en direkte kontakt, eller om den tilsynsførende alene har en mere indirekte kontakt gennem det personale, beboeren omgås til dagligt.

Af de 36 kommuner, der har særlige retningslinjer for domfældte mfl. i social boform (2008), oplyser 30 kommuner, at der skal være en personlig samtale mellem beboeren og den tilsynsførende. Det svarer til 83 procent.

### 2.1.5 Hyppighed af personrelateret tilsynsbesøg i 2007

Spørgsmålene om antal gennemførte tilsyn angår kalenderåret 2007.

Der er i gennemsnit gennemført flere tilsyn uden for social boform end i social boform i 2007. Næsten alle kommuner har oplyst om mindst et tilsyn, *jf. tabel 2.9*.

57 kommuner har oplyst, at de i 2007 havde tilsyn med domfældte mfl. i social boform. Heraf har 15 kommuner, svarende til 26 procent, oplyst om et gennemsnitligt antal personrelaterede tilsyn på flere end to, *jf. tabel 2.9*.

45 kommuner har oplyst, at de i 2007 havde tilsyn med domfældte mfl. uden for social boform. Heraf har 18 kommuner, svarende til 40 procent, oplyst om gennemsnitligt antal personrelaterede tilsyn på flere end to. Der er således større fokus på hyppighed af tilsynsbesøg uden for end i social boform, *jf. tabel 2.9*.

**Tablet 2.9** Faktisk hyppighed af personrelateret tilsyn. 2007

	Tilsyn i social boform		Tilsyn uden for social boform	
	Antal kommuner	Procent	Antal kommuner	Procent
0 tilsyn	2	4	1	2
Færre end 1 tilsyn	0	0	0	0
1 tilsyn	24	42	18	40
1,1- 2 tilsyn	11	19	4	9
Flere end 2 tilsyn	15	26	18	40
Uoplyst	5	9	4	9
I alt	57	100	45	100

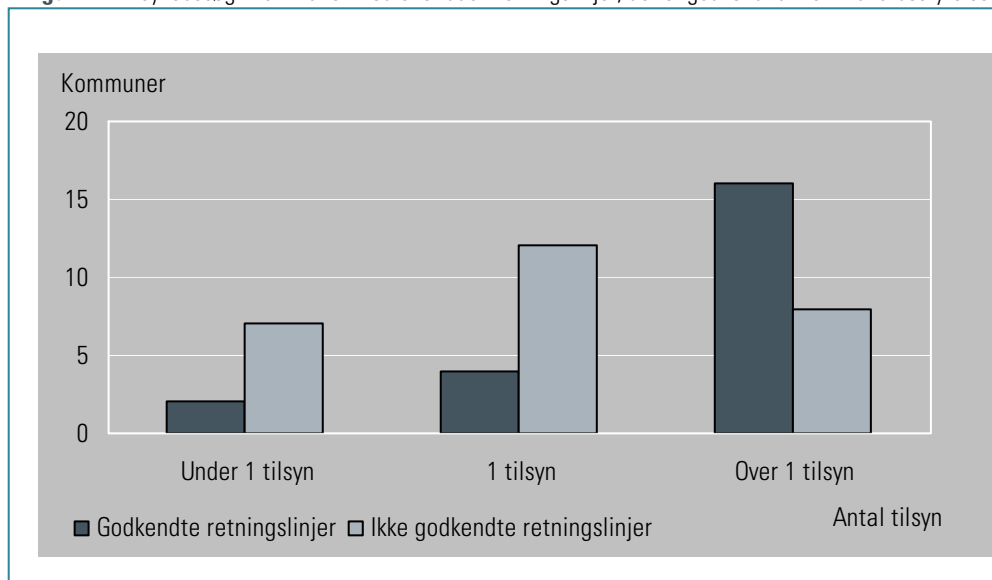
Anm.: Tabellen omfatter 57 kommuner med tilsyn i social boform og 45 kommuner med tilsyn uden for social boform

Flest tilsynsbesøg i kommuner med politisk godkendte særlige retningslinjer

Antallet af tilsynsbesøg er markant større i kommuner med retningslinjer, der er godkendt af kommunalbestyrelsen end i andre kommuner (2008), *jf. figur 2.1*.

Der skal gøres opmærksom på, at antallet af kommuner med godkendte retningslinjer for tilsyn med personkredsen, der er omfattet af retssikkerhedslovens § 16 a, er begrænset. Der er i alt 13 kommuner med godkendte retningslinjer i social boform og 9 kommuner med retningslinjer uden for social boform. Der er således i alt 22 godkendte retningslinjer. Den enkelte kommune kan have godkendte retningslinjer for såvel domfældte mfl. i som uden for social boform. De i alt 22 godkendte retningslinjer kan således henføres til et mindre antal kommuner.

**Figur 2.1** Tilsynsbesøg i kommuner med eller uden retningslinjer, der er godkendt af kommunalbestyrelsen



## 2.2 Arbejdet med handleplaner, jf. servicelovens § 141

Særlige retningslinjer for procedurer og/eller rutiner for arbejdet med handleplaner for domfældte mfl.

57 kommuner havde tilsyn med domfældte mfl. i social boform. Heraf har 15 kommuner fastsat særlige retningslinjer for procedurer og/eller rutiner for arbejdet med handleplaner (2008). Af de 42 kommuner, der ikke har særlige retningslinjer for procedurer og/eller rutiner for arbejdet med handleplaner (2008), har 6 oplyst, at det er planlagt at udarbejde sådanne særlige retningslinjer.

45 kommuner havde tilsyn med domfældte mfl. uden for social boform. Heraf har 13 kommuner fastsat særlige retningslinjer for procedurer og/eller rutiner for arbejdet med handleplaner. Af de 32 kommuner, der ikke har særlige retningslinjer for procedurer og/eller rutiner for arbejdet med handleplaner, har seks kommuner oplyst, at det er planlagt at udarbejde sådanne særlige retningslinjer.



To kommunalbestyrelser har godkendt særlige retningslinjer for domfældte mfl. i og uden for social boform, *jf. tabel 2.10*.

**Tabel 2.10** Særlige retningslinjer for arbejdet med handleplaner. 2008

	Tilsyn i social boform		Tilsyn uden for social boform	
	Antal kommuner	Procent	Antal kommuner	Procent
Ja, med godkendelse af kommunalbestyrelsen	2	4	2	4
Ja, uden godkendelse af kommunalbestyrelsen	13	23	11	24
Ja, i alt	15	26	13	29
Nej, men der er planlagt retningslinjer	6	11	6	13
Nej, og der er ikke planlagt retningslinjer	36	63	26	58
Nej, i alt	42	74	32	71
Total	57	100	45	100

Anm.: Tabellen omfatter 57 kommuner med tilsyn i social boform og 45 kommuner med tilsyn uden for social boform.

Særlige retningslinjer for arbejdet med handleplaner kan blandt andet indeholde, at kommunen fokuserer på arbejdet med at begrænse fremtidig kriminalitet. Vedrørende domfældte mfl. på landets eneste sikrede afdeling, Kofoedsminde, Lolland Kommune, deltager Lolland Kommune i beboernes behandlingsmøder 1 gang om året. På møderne drøftes handleplanerne for den enkelte borger.

Inddragelse af leverandører i arbejdet med handleplaner for domfældte mfl.

57 kommuner har tilsyn med domfældte mfl. i social boform. Heraf inddrager 45 kommuner leverandører i arbejdet med udarbejdelse af handleplaner og 50 kommuner i arbejdet med opfølgning på handleplaner (2008).

45 kommuner har tilsyn med domfældte mfl. uden for social boform. Heraf inddrager 33 kommuner leverandører i arbejdet med udarbejdelse af handleplaner og 37 kommuner i arbejdet med opfølgning på handleplaner.

Uanset hvilken boform, personen har, inddrager flere kommuner leverandørerne i opfølgningen på handleplanen end i udarbejdelsen af handleplanen, *jf. tabel 2.11*. Inddragelsen har et varierende omfang. Fra et bidrag i form af faglige udtalelser/status på pædagogisk arbejde over delhandleplaner/pædagogiske handleplaner til (udkast til) handleplaner.

**Tabel 2.11** Inddragelse af leverandører i arbejdet med handleplaner. Antal kommuner. 2008

	Tilsyn i social boform			Tilsyn uden for social boform		
	Ja	Nej	I alt	Ja	Nej	I alt
Leverandør inddrages i udarbejdelsen af handleplaner	45	11	56	33	12	45
Leverandør inddrages i opfølgningen på handleplaner	50	6	56	37	6	43

Anm: Tabellen omfatter 57 kommuner med tilsyn med domfældte mfl. i social boform. Heraf har 56 kommuner svaret på de to spørgsmål om inddragelse af leverandør. Tabellen omfatter 45 kommuner med tilsyn med domfældte mfl. uden for social boform. Alle har svaret på spørgsmålet om inddragelse i udarbejdelsen af handleplaner, og 43 på spørgsmålet om opfølgning på handleplaner

Opfølgning på handleplaner sker i flere tilfælde gennem samarbejde mellem sagsbehandler, borger og leverandør.

Der udarbejdes typisk handleplan

Kommunerne har ofte udarbejdet en handleplan for domfældte mfl. (2008). Det sker hyppigst for domfældte mfl. med ophold i social boform.

Kommunerne har for alle udarbejdet en handleplan i 42 ud af de 57 de kommuner, der har tilsyn med domfældte mfl. med ophold i social boform (2008), *jf. tabel 2.12.*

I 26 ud af de 45 kommuner, der har tilsyn med domfældte mfl. med ophold uden for social boform, har kommunen udarbejdet en handleplan for alle domfældte mfl., *jf. tabel 2.12.*

### 2.12 Procentandel beboere med en handleplan. 2008

	Tilsyn i social boform		Tilsyn uden for social boform	
	Antal kommuner	Procent	Antal kommuner	Procent
100 procent har handleplan	42	74	26	58
99-1 procent har handleplan	7	12	7	16
0 procent har handleplan	7	12	8	18
Uoplyst	1	2	4	9
I alt	57	100	45	100

Anm: Tabellen omfatter 57 kommuner med tilsyn i social boform og 45 kommuner med tilsyn uden for social boform

I langt de fleste kommuner takker ingen domfældt mfl. i social boform nej til handleplan

I 51 ud af de 57 kommuner, svarende til 90 procent, der har tilsyn med domfældte mfl. med ophold i social boform (2008), har ingen domfældt mfl. takket nej til at få udarbejdet en handleplan, *jf. tabel 2.13.* Det er en større andel i forhold til kommuner, der har tilsyn med domfældte mfl. uden for social boform. Her har ingen domfældt mfl. takket nej til at få udarbejdet en handleplan i 33 ud af de 45 kommuner, svarende til 73 procent, *jf. tabel 2.13.*

**2.13** Procentandel beboere, der har takket nej til handleplan. 2008

	Tilsyn i social boform		Tilsyn uden for social boform	
	Antal kommuner	Procent	Antal kommuner	Procent
Ingen har takket nej til handleplan	51	90	33	73
1-99 procent har takket nej til handleplan	3	5	5	11
Alle har takket nej til handleplan	0	.	1	2
Uoplyst	3	5	6	13
I alt	57	100	45	100

Anm: Tabellen omfatter 57 kommuner med tilsyn i social boform og 45 kommuner med tilsyn uden for social boform

Det faktiske antal opfølgninger er mindst en årlig og ofte flere

Ud af de 57 kommuner med tilsyn med domfældte mfl. i social boform har 29 kommuner, svarende til 51 procent, oplyst, at der sket en opfølgning i 2007. Billedet er næsten det samme for tilsyn med domfældte uden for social boform, *jf. tabel 2.14*.

Det typiske antal opfølgninger var i 2007 en gang, mens cirka 40 procent af kommunerne med tilsyn i gennemsnit havde flere opfølgninger på handleplanen over for den enkelte person, der er omfattet af personkredsen af retssikkerhedslovens § 16 a, *jf. tabel 2.14*.

**Tabel 2.14** Faktisk antal opfølgninger på handleplan. 2007

	Tilsyn i social boform		Tilsyn uden for social boform	
	Antal kommuner	Procent	Antal kommuner	Procent
0 opfølgninger	1	2	3	7
Færre end 1 opfølgning	0	0	0	0
1 opfølgning	29	51	20	44
1,1- 2 opfølgninger	10	18	11	24
Flere end 2 opfølgninger	13	23	6	13
Uoplyst	4	7	5	11
I alt	57	100	45	100

Anm.: Tabellen omfatter 57 kommuner med tilsyn i social boform og 45 kommuner med tilsyn uden for social boform. Procentandelen summer ikke til 100 på grund af afrunding

Planlagt hyppighed af opfølgninger

Ud af de 57 kommuner med tilsyn med domfældte mfl. i social boform har 21 kommuner, svarende til ca. en tredjedel oplyst, at kommunalbestyrelsen har planlagt hyppigheden af opfølgning på en handleplan (2008). Billedet er næsten det sammen for kommuner med tilsyn med domfældte mfl. uden for social boform, *jf. tabel 2.15*.

**Tabel 2.15** Planlagt antal opfølgninger på handleplan. 2008

	Tilsyn i social boform		Tilsyn uden for social boform	
	Antal kommuner	Procent	Antal kommuner	Procent
Ja	21	37	14	31
Nej	32	56	28	62
Uoplyst	4	7	3	7
I alt	57	100	45	100

Anm.: Tabellen omfatter 57 kommuner med tilsyn med domfældte mfl. i social boform og 45 kommuner med tilsyn med domfældte mfl. uden for social boform.

Næsten alle kommuner tager afsæt i den udarbejdede handleplan

I forbindelse med det personrelaterede tilsyn med personkredsen, der er omfattet af retssikkerhedslovens § 16 a, tager næsten alle kommuner afsæt i den udarbejdede handleplan. Og det sker i forbindelse med tilsynet med domfældte mfl. såvel i som uden for social boform.

Det oplyser således 50 ud af de 57 kommuner, svarende til 88 procent, med tilsyn med domfældte mfl. i social boform (2008), og billedet er det samme for kommuner med tilsyn med domfældte mfl. uden for social boform, *jf. tabel 2.16*.

**Tabel 2.16** Personrelaterede tilsyn med afsæt i handleplan. 2008

	Tilsyn i social boform		Tilsyn uden for social boform	
	Antal kommuner	Procent	Antal kommuner	Procent
Der tages afsæt i den udarbejdede handleplan	50	88	38	84
Der tages ikke afsæt i den udarbejdede handleplan	4	7	4	9
Uoplyst	3	5	3	7
I alt	57	100	45	100

Tabellen omfatter 57 kommuner med tilsyn med domfældte mfl. i social boform og 45 kommuner med tilsyn med domfældte mfl. uden for social boform.

Opfølgning på handleplan sikres også på anden vis

Som nævnt ovenfor er der en nær sammenhæng mellem det personrelaterede tilsyn for personkredsen, der er omfattet af retssikkerhedslovens § 16 a, og handleplanen for personkredsen. Opfølgningen på handleplanen sikres imidlertid også på anden vis. 38 ud af de 57 kommuner med tilsyn med domfældte mfl. i social boform, eller ca. to tredjedele, følger også på anden vis op på handleplanen over for domfældte mfl. i social boform (2008). Billedet er stort set det samme med domfældte mfl. uden for social boform, *jf. tabel 2.17*.

**Tabel 2.17** Anden opfølgning på handleplan. 2008

	Tilsyn i social boform		Tilsyn uden for social boform	
	Antal kommuner	Procent	Antal kommuner	Procent
Der sikres også på anden vis, at der følges op på handleplan	38	67	27	60
Der sikres ikke på anden vis, at der følges op på handleplan	17	30	13	29
Uoplyst	2	4	5	11
I alt	57	100	45	100

Tabellen omfatter 57 kommuner med tilsyn med domfældte mfl. i social boform og 45 kommuner med tilsyn med domfældte mfl. uden for social boform. Procentandelen summer ikke til 100 på grund af afrunding.

Som eksempler på, hvordan der også følges op på en handleplan nævner kommunerne, at der i tilfælde, hvor der opstår problemer, er særlig tæt kontakt fra leverandør til myndighed. Det kan dreje sig om retssikkerheden, hvor tilsynet med den domfældte og det personrelaterede tilsyn udføres af henholdsvis en tilsynskonsulent og myndighedsafdelingen.

### 2.3 Supplerende retningslinjer for tilsyn, jf. retssikkerhedslovens § 16 a

Kommunerne er spurgt, om de har supplerende retningslinjer for tilsynet efter retssikkerhedslovens § 16 a i forhold til det personrelaterede tilsyn, jf. servicelovens § 148, stk. 1.

Ud af de 57 kommuner, der har tilsyn med domfældte mfl. i social boform, har 15 kommuner, svarende til ca. en fjerdedel, fastsat supplerende retningslinjer for tilsynet, jf. retssikkerhedslovens § 16 a (2008). Ud af de 15 kommuner har 4 kommuner, svarende til 7 procent oplyst, at retningslinjerne er godkendt af kommunalbestyrelsen. Billedet er stort set det samme med tilsyn med domfældte mfl. uden for social boform, jf. *tabel 2.18*.

Som eksempler på supplerende retningslinjer har kommunerne blandt andet oplyst inddragelse af ekspertise fra regionen og anvendelse af vejledningsmateriale fra NDU (Netværket vedrørende Domfældte Udviklingshæmmede).

**Tabel 2.18** Supplerende retningslinjer for tilsynet efter § 16 a i forhold til tilsynet efter servicelovens § 148, stk. 1, om personrelateret tilsyn. 2008

	Tilsyn i social boform		Tilsyn uden for social boform	
	Antal kommuner	Procent	Antal kommuner	Procent
Ja, med godkendelse af kommunalbestyrelsen	4	7	3	7
Ja, uden godkendelse af kommunalbestyrelsen	11	19	9	20
Ja, i alt	15	26	12	27
Nej	41	72	31	69
Uoplyst om ja eller nej	1	2	2	4
Total	57	100	45	100

Anm.: Tabellen omfatter 57 kommuner med tilsyn i social boform og 45 kommuner med tilsyn uden for social boform.

## 2.4 Løbende opfølgning af de enkelte sager, jf. servicelovens § 148, stk. 2

### 2.4.1 Supplerende retningslinjer for opfølgningen af de enkelte sager

Ud af de 57 kommuner, der har tilsyn med domfældte mfl. i social boform, har 27 kommuner, svarende til 47 procent, enten fastsat eller planlagt fastsat supplerende retningslinjer for opfølgning af de enkelte sager (2008). Ud af 15 kommuner med retningslinjer har 4 kommuner, eller 7 procent af de 57 kommuner, oplyst, at retningslinjerne er godkendt af kommunalbestyrelsen. Billedet svarer i store træk til billedet af kommuner med tilsyn med domfældte mfl. uden for social boform, jf. tabel 2.19.

Andelen af kommuner, der har domfældte udviklingshæmmede mfl., men som ikke har eller planlægger at udarbejde retningslinjer, er ca. halvdelen, såvel i som uden for social boform, jf. tabel 2.19.

**Tabel 2.19** Supplerende retningslinjer for opfølgning af de enkelte sager. 2008

	Tilsyn i social boform		Tilsyn uden for social boform	
	Antal kommuner	Procent	Antal kommuner	Procent
Ja, med godkendelse af kommunalbestyrelsen	4	7	7	16
Ja, uden godkendelse af kommunalbestyrelsen	11	19	7	16
Ja, i alt	15	26	14	31
Nej, men der er planlagt retningslinjer	12	21	6	13
Nej, og der er ikke planlagt retningslinjer	27	47	22	49
Nej, uoplyst med hensyn til planlægning	2	4	2	4
Nej, i alt	41	72	30	67
Uoplyst om ja eller nej	1	2	1	2
<b>Total</b>	<b>57</b>	<b>100</b>	<b>45</b>	<b>100</b>

Anm.: Tabellen omfatter 57 kommuner med tilsyn i social boform og 45 kommuner med tilsyn uden for social boform.

Som områder for supplerende retningslinjer nævner kommunerne vejledning fra Det landsdækkende Netværk vedrørende Domfældte Udviklingshæmmede (NDU) og særlige indmeldinger med sigtet at begrænse fremtidig kriminalitet.

#### 2.4.2 Tidsfrister for opfølgning på indsatsen over for domfældte mfl.

Ud af de 57 kommuner, der har tilsyn med domfældte mfl. i social boform, har 36 kommuner, svarende til 63 procent, fastsat tidsfrister for den løbende opfølgning (2008) på indsatsen over for personkredsen. Billedet er det samme for den løbende opfølgning kommunerne, der har tilsyn med domfældte mfl. uden for social boform, *jf. tabel 2.20*.

**Tabel 2.20** Fastsættelse af tidsfrister for den løbende opfølgning. 2008

	Tilsyn i social boform		Tilsyn uden for social boform	
	Antal	Procent	Antal	Procent
	kommuner		kommuner	
Der er fastsat tidsfrister for den løbende opfølgning	36	63	27	60
Der er ikke fastsat tidsfrister for den løbende opfølgning	19	33	17	38
Uoplyst	2	4	1	2
<b>I alt</b>	<b>57</b>	<b>100</b>	<b>45</b>	<b>100</b>

Anm.: Tabellen omfatter 57 kommuner med tilsyn med domfældte mfl. i social boform og 45 kommuner med tilsyn med domfældte mfl. uden for social boform.

Der sker typisk en opfølgning årligt

For de kommuner, der har fastsat tidsfrister for den løbende opfølgning, er billedet det samme, uanset om der er tale om domfældte i eller uden for social boform. Der er typisk fastsat opfølgning til 1 gang årligt (2008), *jf. tabel 2.21*.

**Tabel 2.21** Antal opfølgninger fastsat af kommunalbestyrelsen. 2008

	Tilsyn i social boform		Tilsyn uden for social boform	
	Antal kommuner	Procent	Antal kommuner	Procent
1 opfølgning	26	72	19	70
1,1- 2 opfølgninger	5	14	4	15
Flere end 2	5	14	4	15
I alt	36	100	27	100

Anm.: Tabellen omfatter 36 kommuner med fastsat antal opfølgninger med domfældte mfl. i social boform og 27 kommuner med fastsat antal opfølgninger med domfældte mfl. uden for social boform

### 2.4.3 Personlig samtale mellem den tilsynsførende og beboer i social boform

I forbindelse med den løbende opfølgning tages der typisk en personsamtale mellem den tilsynsførende og beboeren i social boform. Det er således tilfældet i 47 ud af de 57 kommuner, svarende til 82 procent, der har tilsyn med domfældte mfl. i social boform (2008). 4 ud af de 57 kommuner var uoplyste, *jf. tabel 2.22*.

**Tabel 2.22** Personlig samtale mellem den tilsynsførende og beboeren i social boform. 2008

	Antal kommuner	Procent
Der tages en personlig samtale med den tilsynsførende	47	82
Der tages ikke en personlig samtale med den tilsynsførende	6	11
Uoplyst	4	7
I alt	57	100

Anm.: Tabellen omfatter 57 kommuner med tilsyn med domfældte mfl. i social boform



# Bilag 1 Datagrundlag

## 1 Spørgeskema og svarprocent

Grundlaget for rapporten er kommunernes besvarelse af et elektronisk spørgeskema for alle kommuner om tilsynet med personkredsen, der er omfattet af retssikkerhedslovens § 16 a (domfældte udviklingshæmmede mfl.)

89 kommuner svarende til 91 procent af landets kommuner har besvaret spørgeskemaet.

For det nærmere indhold af skemaet henvises til *bilag 3*.

Flere kommuner især i region Syddanmark oplyser, at regionen eller en anden kommune efter aftale udfører opgaver i forbindelse med tilsynet. Men uanset dette forhold så indgår alle de 89 besvarende kommuner i undersøgelsen med selvstændige besvarelser.

## 2 Metode og afgrænsning

### Kvantitativ kortlægning

Undersøgelsen er en kvantitativ kortlægning af kommunernes tilsyn mv. med personkredsen, der er omfattet af § 16 a i lov om retssikkerhed og administration på det sociale område (domfældte udviklingshæmmede). Formålet er at få et billede af kommunernes bevågenhed med tilsynet med domfældte udviklingshæmmede mfl. Udførelsen af tilsynet kan være afhængig af, om personen opholder sig i en boform med døgndækning, hvor vedkommende er under et mere konstant opsyn, eller i eget hjem i øvrigt. Undersøgelsen har fokus på, om kommunerne har særlige retningslinjer, herunder om de er politisk godkendte. Der er ligeledes fokus på, om der er planlagt særlige retningslinjer og på hyppigheden af tilsyn afhængig af, om personen opholder sig i en social boform eller i eget hjem i øvrigt.

### Personkreds

Undersøgelsen omfatter personer, der er omfattet af retssikkerhedslovens § 16 a. Det vil sige personer med betydeligt og varigt nedsat funktionsevne, som i henhold til dom eller kendelse eller som vilkår for tiltalefrafald eller prøveløsladelse skal undergives tilsyn af de sociale myndigheder. I undersøgelsen indgår personkredsen, der er omfattet af retssikkerhedslovens § 16 a, uanset boform.

Undersøgelsen er tilrettelagt, så der besvares særskilt for personer med ophold i en social boform og med ophold i eget hjem i øvrigt i de enkelte spørgsmål. Opdelingen er foretaget ud

fra Rigsadvokatens oversigt over foranstaltninger, jf. Rigsadvokatens meddelelse nr. 5/2007, der fremgår af bilag 2 om regelgrundlaget.

For regelgrundlaget for tilsyn mv. i øvrigt henvises ligeledes til bilag 2.

#### Undersøgelsestidspunkt og de undersøgte perioder

Undersøgelsen er gennemført i perioden september - december 2008. Det vil sige knap to år efter kommunalreformen, hvor kommunalbestyrelser/regionsråd fra den 1. januar 2007 har myndighedsansvaret for at føre tilsyn. Hovedparten af spørgsmålene vedrører undersøgelsestidspunktet og enkelte spørgsmål planlagte aktiviteter. Hyppigheden af tilsynsbesøg, opfølgninger på handleplaner og den løbende opfølgning af de enkelte sager vedrører også 2007.

Den relativt lange undersøgelsesperiode afspejler, at undersøgelsen har været omfattende især for kommunerne. Det gælder for eksempel koordinering af svarene mellem flere personer/afdelinger.

#### Gennemsnitligt antal tilsyn

I undersøgelsen har det været for omfattende at spørge kommunerne om antallet af tilsynsbesøg i forhold til den enkelte domfældte mfl. I stedet er der, som udtryk for kommunens tilsynsaktivitet, spurgt om de gennemførte tilsynsbesøg i 2007 og de planlagte tilsyn på undersøgelsestidspunktet, som et gennemsnit for alle de personer, der er omfattet af personkredsen for retssikkerhedslovens § 16 a, domfældte mfl., i kommunen. Et sådan gennemsnit kan dække over, at nogle domfældte mfl. har haft flere tilsynsbesøg og andre måske ingen tilsyn i løbet af året. Det betyder også, at antallet af årlige tilsynsbesøg i gennemsnit kan være mindre end ét. For eksempel kan antallet af tilsynsbesøg være 0,5 i gennemsnit for alle domfældte mfl. i kommunen i de tilfælde, hvor kommunen har udført ét tilsyn med hver anden domfældte mfl.

#### Vejledning

Der er i forbindelse med undersøgelsen sporet en del usikkerhed i kommunerne om regelsættet. Ankestyrelsen har derfor i forbindelse med undersøgelsen ydet vejledning herom og om afgrænsning af indholdet i spørgeskemaet.

#### Test af spørgeskemaer

Inden undersøgelsen har spørgeskemaet vedrørende domfældte udviklingshæmmede mfl. været testet i en kommune.

# Bilag 2 Regelgrundlag

Personkredsen, der er omfattet af retssikkerhedslovens § 16 a.

I undersøgelsen indgår personkredsen, der er omfattet af retssikkerhedslovens § 16 a, uanset boform. Udførelsen af tilsynet kan være afhængig af, om personen opholder sig i en boform med døgndækning, hvor vedkommende er under et mere konstant opsyn, eller i eget hjem i øvrigt.

Undersøgelsen er derfor tilrettelagt, så der besvares særskilt for personer med ophold i en social boform og med ophold andetsteds.

Opdelingen er foretaget ud fra Rigsadvokatens oversigt over foranstaltninger, jf. Rigsadvokatens meddelelse nr. 5/2007:

1. Personer med ophold i en social boform med døgndækning (servicelovens § 108), herunder i

sikret afdeling, omfatter personer med:

- dom til anbringelse i sikret social boform for personer med vidtgående psykiske handicap (for tiden har alene Kofødsminde sikrede afdelinger)

- dom til anbringelse i en social boform for personer med vidtgående psykiske handicap, hvor kommunen har mulighed for (uden godkendelse fra retten) at bestemme, at personen skal blive overført til sikret afdeling

- dom til anbringelse i en social boform

- dom om tilsyn med kommunen, hvor kommunen har mulighed for (uden godkendelse fra retten) at bestemme, at personen skal have ophold i en social boform med døgndækning, og hvor kommunen har benyttet denne mulighed

2. Personer med ophold andetsteds, omfatter personer med:

- dom om tilsyn, hvor kommunen har mulighed for (uden godkendelse fra retten) at bestemme, at personen skal have ophold i en social boform med døgndækning, men hvor kommunen ikke har benyttet denne mulighed

- dom om tilsyn af kommunen.

Personrelateret tilsyn, jf. servicelovens § 148, stk. 1

Kommunalbestyrelsen fører tilsyn, jf. servicelovens § 148, stk. 1, med de tilbud, som kommunalbestyrelsen i forhold til den enkelte person har truffet afgørelse om.

**§ 148.** Kommunalbestyrelsen i opholdskommunen, jf. §§ 9-9 b i lov om retssikkerhed og administration på det sociale område, fører tilsyn med de tilbud, som kommunalbestyrelsen i opholdskommunen i forhold til den enkelte person har truffet afgørelse om, jf. § 3, stk. 1. Tilsynet omfatter ikke det generelle driftsorienterede tilsyn, jf. 148 a.

Denne bestemmelse betyder, at opgaverne skal tilrettelægges og udføres på en måde, så de lever op til lovens krav og til de beslutninger om standard, som kommunalbestyrelsen har truffet.

Løbende opfølgning, jf. servicelovens § 148, stk. 2

Kommunalbestyrelsen skal ud over tilsynet, jf. servicelovens § 148, stk. 1, løbende følge de enkelte sager, jf. servicelovens § 148, stk. 2, for at sikre sig, at hjælpen fortsat opfylder sit formål.

*Stk. 2.* Kommunalbestyrelsen i opholdskommunen, jf. §§ 9-9 b i lov om retssikkerhed og administration på det sociale område, skal løbende følge de enkelte sager for at sikre sig, at hjælpen fortsat opfylder sit formål.

Kommunalbestyrelsen skal herunder være opmærksom på, om der er behov for at yde andre former for hjælp. Opfølgningen skal ske ud fra modtagerens forudsætninger og så vidt muligt i samarbejde med denne.

Kommunalbestyrelsen skal herunder være opmærksom på, om der er behov for at yde andre former for hjælp. Heri ligger en helhedsvurdering i forhold til den enkelte persons forhold.

Tilsyn, jf. retssikkerhedslovens § 16 a

Kommunalbestyrelsen fører, jf. retssikkerhedslovens § 16a, tilsyn med personer med betydelig og varigt nedsat psykisk funktionsevne, som i henhold til dom eller kendelse eller som vilkår for tiltalefrafald eller prøveløsladelse skal undergives tilsyn af de sociale myndigheder. Kommunalbestyrelsen kan træffe afgørelse om ophold i en boform efter § 108 i serviceloven.

**§ 16 a.** Kommunalbestyrelsen fører tilsyn med personer med betydeligt og varigt nedsat psykisk funktionsevne, som i henhold til dom eller kendelse eller som vilkår for tiltalefrafald eller prøveløsladelse skal undergives tilsyn af de sociale myndigheder. Kommunalbestyrelsen kan træffe afgørelse om ophold i en boform efter § 108 i lov om social service.

*Stk. 2.* Velfærdsministeren kan fastsætte regler om de sociale myndigheders tilsyn.

Tilsynet udøves som udgangspunkt af opholdskommunen og hænger sammen med det personrelaterede tilsyn. Opholdskommunen kan, jf. retssikkerhedslovens § 9, stk. 6, når der er særlige omstændigheder til det, indgå aftale med en tidligere opholdskommune om, at den fortsat har forpligtelsen til at yde hjælp. En sådan aftale kræver, at den pågældende person siger god for, at tilsynsforpligtelsen/handlepligten forbliver i den tidligere opholdskommune.

# **Bilag 3** Spørgeskemaer

**SPØRGESKEMA TIL KOMMUNALBESTYRELSEN**  
**om det personrelaterede tilsyn mv. med med domfældte**  
**udviklingshæmmede i eget hjem, jf. retssikkerhedslovens § 16a**

---

**Kommune:**

**Kommunenummer:**

**Kontaktperson:**

**Kontaktpersons e-post adresse:**

**Kontaktpersons telefonnummer/lokalnummer:**

---

Tryk "OK" for at fortsætte.

OK

---

## Personrelateret tilsyn mv. med domfældte udviklingshæmmede jf. retssikkerhedsloven §16a

Spørgeskemaet omfatter omfang og retningslinjer for det personrelaterede tilsyn, arbejdet med handleplaner, løbende opfølgning i de enkelte sager og det kriminalpræventive tilsyn.

I undersøgelsen indgår domfældte udviklingshæmmede uanset boform. Det antages, at udførelsen af tilsynet er afhængig af om personen opholder sig i en boform med døgndækning, hvor vedkommende er under mere konstant opsyn, eller i eget hjem i øvrigt. Undersøgelser er derfor tilrettelagt, så der besvares særskilt for domfældte udviklingshæmmede med ophold i en social boform og med ophold i eget hjem i de enkelte spørgsmål. Opdelingen er foretaget ud fra Rigsadvokatens oversigt over foranstaltninger, jf. Rigsadvokatens meddelelse nr. 5/2007.

### **1. Personer med ophold i en social boform med døgndækning (SEL § 108), herunder i sikret afdeling**, omfatter personer med:

- dom til anbringelse i sikret social boform for personer med vidtgående psykiske handicap ( for tiden alene Kofoedsminde med sikrede afdelinger)
- dom til anbringelse i en social boform for personer med vidtgående psykiske handicap, hvor kommunen har mulighed for (uden godkendelse fra retten) at bestemme, at personen skal blive overført til sikret afdeling
- dom til anbringelse i en social boform
- dom om tilsyn med kommunen, hvor kommunen har mulighed for (uden godkendelse fra retten) at bestemme, at personen skal have ophold i en social boform med døgndækning, og hvor kommunen har benyttet denne mulighed

### **2. Personer med ophold i eget hjem i øvrigt**, omfatter personer med:

- dom om tilsyn , hvor kommunen har mulighed for (uden godkendelse fra retten) at bestemme , at personen skal have ophold i en social boform med døgndækning, men hvor kommunen ikke har benyttet denne mulighed
- dom om tilsyn af kommunen

### **Personkreds**

Undersøgelsen omfatter personer, der er omfattet af retssikkerhedslovens § 16a. Det vil sige personer med betydeligt og varigt nedsat psykisk funktionsevne, som i henhold til dom eller kendelse eller som vilkår for tiltalefrafald eller prøveløsladelse skal undergives tilsyn af de sociale myndigheder (domfældte udviklingshæmmede). I undersøgelsen indgår ikke personer med ophold i varetægtsurrogat.

### **Personrelateret tilsyn:**

Kommunalbestyrelsen fører tilsyn, jf. servicelovens § 148, stk.1, med de tilbud, som kommunalbestyrelsen i forhold til den enkelte person har truffet afgørelse om. Heri ligger blandt andet, at opgaverne tilrettelægges og udføres på en måde, så de lever op til lovens krav og til de beslutninger om standarden, som kommunalbestyrelsen selv har truffet

### **Løbende opfølgning:**

Kommunalbestyrelsen skal også, jf. servicelovens §148 stk. 2 løbende følge de enkelte sager for at sikre sig, at hjælpen fortsat opfalder sit formål. Kommunalbestyrelsen skal herunder være opmærksom på, om der er behov for at yde andre former for hjælp. Heri ligger en helhedsvurdering i forhold til den enkelte persons forhold.

### **Særligt tilsyn (kriminalpræventivt tilsyn)**

Kommunalbestyrelsen fører, jf. retssikkerhedslovens § 16a, tilsyn, som skal forhindre ny kriminalitet, samt sikre at der sættes en positiv udvikling i gang for den domfældte. Ligeledes skal kommunalbestyrelsen orientere om dommens vilkår, samt orientere om, hvilke rettigheder, den domfældte har.

Det kriminalpræventive tilsyn udøves som udgangspunkt af opholdskommunen og hænger sammen med det personrelaterede tilsyn i øvrigt. Opholdskommunen kan, jf. retssikkerhedslovens § 9, stk 6, når der er særlige omstændigheder til det, indgå aftale med en tidligere opholdskommune om, at den fortsat har



forpligtelsen til at yde hjælp. En sådan aftale kræver, at den dømte siger god for, at tilsynsforpligtelsen/handlepligten forbliver i den tidligere opholdskommune.

---

## 1. Det personrelaterede tilsyn

---

**1** Havde kommunen i 2007 i henhold til dom tilsyn med domfældte udviklingshæmmede?  
(Gælder for alle foranstaltningsdomme, hvor kommunen har haft myndighedsansvaret.)

**1.a** Med ophold i en social boform  Ja  Nej

**1.b** Med ophold i eget hjem i øvrigt  Ja  Nej

**1.1** Hvis "Ja" i spm.1, hvor mange domfældte udviklingshæmmede havde kommunen da i henhold til dom tilsyn med i 2007?

(Der ønskes oplyst antallet af personer, som i løbet af året var under tilsyn i henhold til dom)

**1.1a** Med ophold i en social boform

**1.1b** Med ophold i eget hjem i øvrigt

---

**2** Har kommunen særlige retningslinjer for procedurer og/eller rutiner, herunder for anvendelsen af handleplaner (SEL §141), i forbindelse med det personrelaterede tilsyn for domfældte udviklingshæmmede?

**2a** Med ophold i en social boform  Ja  Nej

**2b** Med ophold i eget hjem i øvrigt  Ja  Nej

---

Hvis "Nej" i både spm. 2a og 2b, fortsæt til spm. 2.3

---

**2.1** Hvis "Ja" i spm. 2a og/eller 2b, har kommunalbestyrelsen da godkendt retningslinjerne for domfældte udviklingshæmmede?

**2.1a** Med ophold i en social boform  Ja  Nej

**2.1b** Med ophold i eget hjem i øvrigt  Ja  Nej

---

**2.2** Hvis "Ja" i spm. 2a og/eller 2.b, adskiller retningslinjerne for domfældte udviklingshæmmede sig fra øvrige modtagere af hjælp efter serviceloven?

**2.2a** Med ophold i en social boform  Ja  Nej

**2.2b** Med ophold i eget hjem i øvrigt  Ja  Nej

2.2.1 Hvis "Ja" i spm. 2.2a og /eller 2.2.b, angiv kort forskellen fra øvrige modtagere af hjælp efter serviceloven:

**2.3** Hvis "Nej" i spm. 2a og/eller 2b, har kommunalbestyrelsen da planlagt at udarbejde retningslinjer for det personrelaterede tilsyn for domfældte udviklingshæmmede?

**2.3a** Med ophold i en social boform  Ja  Nej

**2.3b** Med ophold i eget hjem i øvrigt  Ja  Nej

**3** Hvilke områder indgår i retningslinjerne for kommunens personrelaterede tilsyn med domfældte udviklingshæmmede?

*Markér gerne flere områder*

**3.1** Med ophold i en social boform

3.1a. Indhold af tilsyn  
 3.1b. Hyppigheden af tilsyn  
 3.1c. Opfølgning af tilsyn  
 3.1d. Andet

3.1.1 Hvis "Andet", oplys venligst hvad:

**3.2** Med ophold i eget hjem i øvrigt

3.2a Indhold af tilsyn  
 3.2b Hyppigheden af tilsyn  
 3.2c Opfølgning af tilsyn  
 3.2d Andet

3.2.1 Hvis "Andet", oplys venligst hvad:

**4.1** Hvis X i 3.1a (om indhold af tilsyn), hvilke områder indgår da i retningslinjerne for kommunens tilsyn med domfældte udviklingshæmmede **med ophold i en social boform**?

*Markér gerne flere områder*

4a Tilbuddets indhold som det f.eks fremgår af tilbudsportalen  
 4b Tilbuddets socialpædagogiske indhold i forhold til den enkelte beoer

- 4c Tilbuddets indhold i forhold til den enkelte beboers sundhed
- 4d Tilbuddets indhold i øvrigt i forhold til den enkelte beboers trivsel
- 4e Anvendelse af ekstern ekspertise i forbindelse med tilsynet
- 4g Udarbejdelse af en risikovurdering i forbindelse med tilsynet
- 4h Andet

4.1.1 Hvis "Andet", oplys venligst hvad:

**4.2** Hvis X i 3.2a (om indhold af tilsyn), hvilke områder indgår da i retningslinjerne for kommunens tilsyn med domfældte udviklingshæmmede **med ophold i eget hjem i øvrigt?**

*Markér gerne flere områder*

- 4a Det socialpædagogiske indhold i forhold til den enkelte
- 4b Det sundhedsmæssige indhold i forhold til den enkelte
- 4c Den enkeltes trivsel
- 4d Anvendelse af ekstern ekspertise i forbindelse med tilsynet
- 4e Udarbejdelse af en risikovurdering i forbindelse med tilsynet
- 4f Andet

4.2.11 Hvis "Andet", oplys venligst hvad:

---

Antal personrelaterede tilsynsbesøg årligt

**5.1** Hvis X i spm 3.1b (hyppigheden af tilsyn), hvor mange personrelaterede tilsynsbesøg fremgår det af retningslinjerne, at kommunalbestyrelsen skal gennemføre med den enkelte domfældte udviklingshæmmede **med ophold i en social boform** om året :

5.1.1 Eventuelle bemærkninger:

Antal personrelaterede tilsynsbesøg om året

**5.2** Hvis X i spm 3.2b (hyppigheden af tilsyn), hvor mange personrelaterede tilsynsbesøg fremgår det af retningslinjerne, at kommunalbestyrelsen skal gennemføre med den enkelte domfældte udviklingshæmmede **med ophold i eget hjem i øvrigt** om året:

5.2.1 Eventuelle bemærkninger:

**6.1** Hvis X i spm. 3.1c (om opfølgning af tilsyn), tager opfølgningen af personrelaterede tilsyn med domfældte udviklingshæmmede udgangspunkt i: *Marker gerne med flere x'er*

- 6a Handleplaner  
 6b Tidligere tilsynsrapporter om det personrelaterede tilsyn  
 6c Andet

6.1.1 Hvis "Andet", oplys venligst hvad:

**6.2** Hvis X i spm. 3.2c (om opfølgning af tilsyn), tager opfølgningen af personrelaterede tilsyn med domfældte udviklingshæmmede i eget hjem i øvrigt udgangspunkt i: *Marker gerne med flere x'er*

- 6a Handleplaner  
 6b Tidligere tilsynsrapporter om det personrelaterede tilsyn  
 6c Andet

6.1.1 Hvis "Andet", oplys venligst hvad:

**7** Hvor mange gange har kommunen i 2007 i gennemsnit gennemført personrelaterede tilsyn med den enkelte domfældte udviklingshæmmede?  
*(Gennemsnitligt antal tilsynsbesøg i 2007, dvs. det samlede antal af tilsyn i forhold til det samlede antal af domfældte udviklingshæmmede, som kommunen førte tilsyn med i 2007( Evt. skøn))*

Gennemsnitligt antal besøg

**7a** Med ophold i en social borform

**7b** Med ophold i eget hjem i øvrigt

8 Indgår det retningslinjerne for domfældte udviklingshæmmede **med ophold i en social boform**, at det personrelaterede tilsyn indeholder  Ja  Nej en personlig samtale?

Tryk "OK" for at fortsætte.

OK

## 2. Arbejdet med handleplaner (SEL §141)

---

**9** Har kommunen særlige retningslinjer for procedurer og/eller rutiner for arbejdet med handleplaner for domfældte udviklingshæmmede?

**9.a** Med ophold i en social boform  Ja  Nej

**9.b** Med ophold i eget hjem  Ja  Nej

**9.1** Hvis "Ja" i spm 9a og/ eller spm. 9b, har kommunalbestyrelsen da godkendt retningslinjerne?  Ja  Nej

**9.2** Hvis "Nej" i spm 9a og/eller 9b, har kommunalbestyrelsen da planlagt at udarbejde retningslinjer for handleplaner for domfældte udviklingshæmmede?

**9.2a** Med ophold i en social boform  Ja  Nej

**9.2b** Med ophold i eget hjem i øvrigt  Ja  Nej

---

**10** Inddrages leverandører i udarbejdelsen af handleplaner for domfældte udviklingshæmmede?

**10a** Med ophold i en social boform  Ja  Nej

**10b** Med ophold i eget hjem i øvrigt  Ja  Nej

9.1 Hvis "Ja" i spm. 10a og/eller 10b, angiv kort hvordan:

---

**11** Inddrages leverandører i opfølgningen af handleplaner for domfældte udviklingshæmmede?

**11a** Med ophold i en social boform  Ja  Nej

**11b** Med ophold i eget hjem i øvrigt  Ja  Nej

11.1 Hvis "Ja" i spm. 11a og/eller 11b, angiv kort hvordan:

## 2. Arbejdet med handleplaner

---

### Omfanget af handleplaner

---

12 Hvor mange domfældte udviklingshæmmede har fået udarbejdet en handleplan?

Antal domfældte udviklingshæmmede  
I social boform I eget hjem i øvrigt

12a Kommunalbestyrelsen har udarbejdet handleplan

12b Beboere har takket nej til handleplan

12c Andet

I alt 100 %

I alt 100 %

---

Tryk "OK" for at fortsætte.

OK

## 2. Arbejdet med handleplaner for domfældte udviklingshæmmede

---

### Det nærmere arbejde med handleplaner for domfældte udviklingshæmmede

---

**13** Hvor ofte blev der i gennemsnit fulgt op på en udarbejdet handleplan for domfældte udviklingshæmmede i 2007?

*(Gennemsnitlig antal gange i 2007, dvs. det samlede antal opfølgninger i forhold til det samlede antal domfældte udviklingshæmmede, som kommunen havde tilsyn med i 2007, evt. skøn)*

**13a** Med ophold i en social boform  Ja  Nej

**13b** Med ophold i eget hjem i øvrigt  Ja  Nej

---

**14** Har kommunalbestyrelsen eventuelt planlagt hyppigheden af opfølgning med handleplaner for domfældte udviklingshæmmede fremover?

**14a** Med ophold i en social boform  Ja  Nej

**14b** Med ophold i eget hjem i øvrigt  Ja  Nej

---

**15** Tages der afsæt i den udarbejdede handleplan i forbindelse med det personrelaterede tilsyn for domfældte udviklingshæmmede ?

**15a** Med ophold i en social boform  Ja  Nej

**15b** Med ophold i eget hjem i øvrigt  Ja  Nej

---

**16** Sikres det på anden vis/også på anden vis, at der følges op handleplanen for domfældte udviklingshæmmede?

**16a** Med ophold i en social boform  Ja  Nej

**16b** Med ophold i eget hjem i øvrigt  Ja  Nej



### 3. Det særlige tilsyn (det kriminalpræventive tilsyn) med domfældte udviklingshæmmede, jf. retssikkerhedsloven § 16a stk.

---

**17.** Har kommunen (eventuelt supplerende ) retningslinjer for procedurer og/eller rutiner for det kriminalpræventive tilsyn med domfældte udviklingshæmmede?

**17a.** Med ophold i en social boform  Ja  Nej

**17b** Med ophold i eget hjem i øvrigt  Ja  Nej

**17.1** Hvis "Ja" i spm. 17a og/eller 17b, er retningslinjerne godkendt af kommunalbestyrelsen?

**17.1a.** Med ophold i en social boform  Ja  Nej

**17.1b** Med ophold i eget hjem i øvrigt  Ja  Nej

---

Tryk "OK" for at afslutte.

OK

---

### 3. Løbende opfølgning af de enkelte sager, jf. servicelovens § 148, stk. 2

---

**18.** Har kommunen særlige retningslinjer for procedurer og/eller rutiner for den løbende opfølgning af de enkelte sager, jf. servicelovens § 148 stk. 2 for domfældte udviklingshæmmede

**18a** Med ophold i en social boform  Ja  Nej

**18b** Med ophold i eget hjem i øvrigt  Ja  Nej

18.1 Hvis "Ja" i spm. 18a og/eller 18b, angiv kort indholdet af retningslinjerne for domfældte udviklingshæmmede:

---

**18.2** Hvis "Ja" i spm. 18, er retningslinjerne godkendt af kommunalbestyrelsen?

**18.2a** Med ophold i en social boform  Ja  Nej

**18.2b** Med ophold i eget hjem i øvrigt  Ja  Nej

---

**18.3** Hvis "Nej" i spm. 18, har kommunalbestyrelsen planlagt at udarbejde retningslinjer for den løbende opfølgning?

**18.3a** Med ophold i en social boform  Ja  Nej

**18.3b** Med ophold i eget hjem i øvrigt  Ja  Nej

---

**19** Har kommunen tidsfrister for den løbende opfølgning af de enkelte sager, for at sikre at hjælpen fortsat opfylder sit formål for domfældte udviklingshæmmede?

**19a** Med ophold i en social boform  Ja  Nej

**19b** Med ophold i eget hjem i øvrigt  Ja  Nej

**19.1** Hvis ja i spm. 19a og/eller 19b, hvilke tidsfrister har kommunalbestyrelsen da fastsat for domfældte udviklingshæmmede?

**19.1a** Med ophold i en social boform  Ja  Nej

**19.1b** Med ophold i eget hjem i øvrigt  Ja  Nej

---

**20** Tages der i forbindelse med den løbende opfølgning en personlig samtale med den domfældte udviklingshæmmede **med ophold i en social boform**?  Ja  Nej

---

Tryk "OK" for at afslutte.

OK