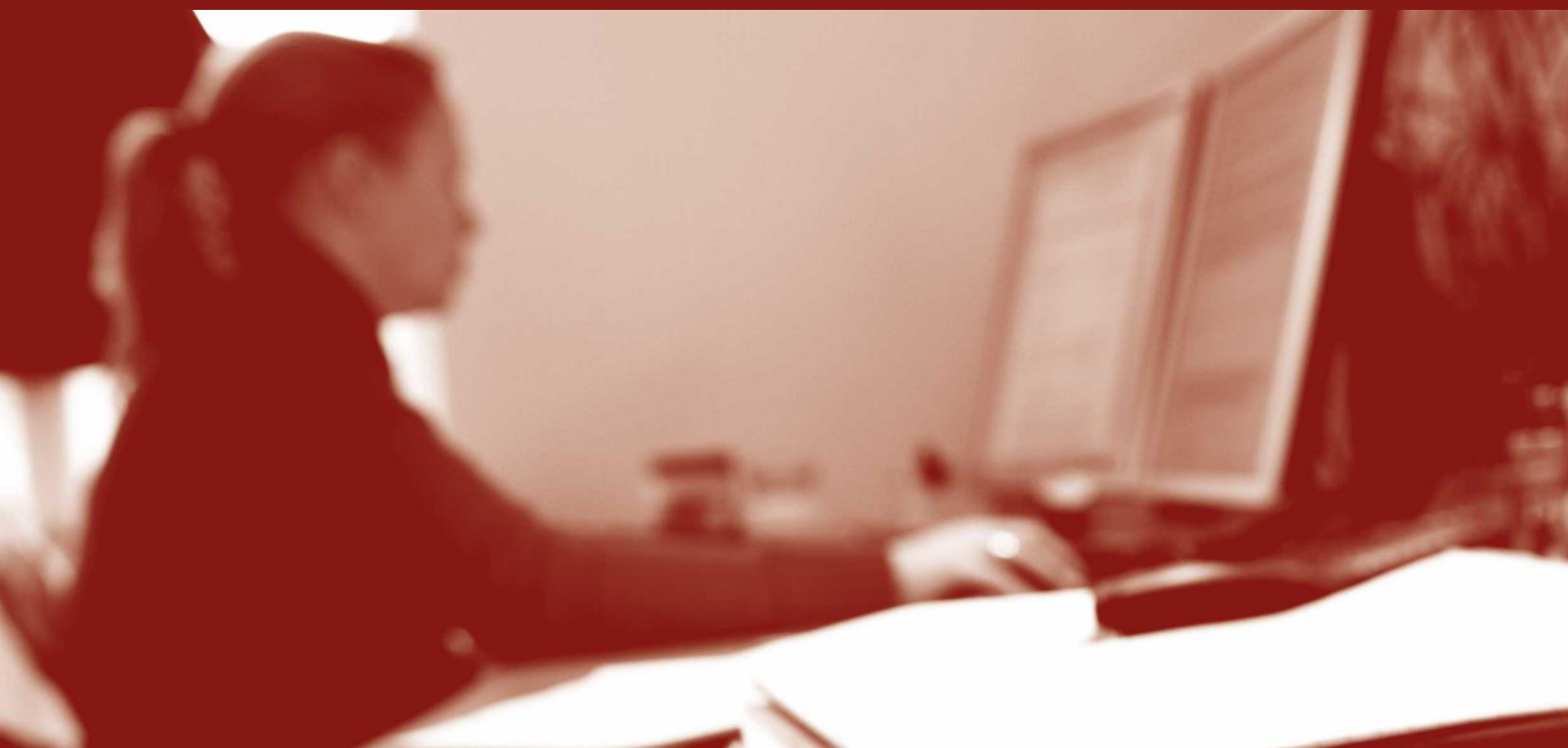


Kommunernes brug af de danske børnehuse

Juni 2017



Ankestyrelsen



INDHOLDSFORTEGNELSE

	Side
1 Indledning og sammenfatning	1
1.1 Sammenfatning af undersøgelsens resultater	1
2 Karakteristika af børnene og de unge	6
3 Kommunernes arbejde med børnefaglige undersøgelser og inddragelse af børnehuset	8
3.1 Kriterier for at benytte børnehuset	8
3.2 Baggrunden for udarbejdelse af den børnefaglige undersøgelse	9
3.3 Hvornår inddrages børnehuset i sagsforløbet	9
3.4 Støtte sideløbende med den børnefaglige undersøgelse	11
3.5 Kommunens brug af ydelser i børnehuset under udredningsforløbet	13
3.6 Børnehusets afslutningsnotat	18
3.7 Oplysningsgrundlag og begrundet stillingtagen	21
3.8 Samlet vurdering af den børnefaglige undersøgelse	23
4 Inddragelse af barn og familie	27
5 Iværksættelse af støtteforanstaltninger	30
6 Opfølgning i sagerne	35
6.1 Regler om opfølgning	35
6.2 Barnets/den unges aktuelle situation	37
7 Tre sagsforløb med børnesagkyndig vurdering med henblik på læring	39
7.1 Case 1	39
7.2 Case 2	42
7.3 Case 3	45
Bilag 1 Metode og baggrund	49
Bilag 2 Regler og Ankestyrelsens praksis	53
Bilag 3 Tabeller til rapport	54
Bilag 4 Måleskema	65
Bilag 5 Indkaldelsesbrev	76

1 Indledning og sammenfatning

Med vedtagelsen af Overgrebspakken den 1. oktober 2013 blev der oprettet fem børnehuse i Danmark. Kommunerne skal benytte et børnehus i sager, hvor der er mistanke eller viden om, at et barn eller en ung under 18 år har været udsat for overgreb. I børnehuset kan den kommunale myndighedssagsbehandler fra barnets eller den unges handlekommune få rådgivning, vejledning og bistand til udredning af barnets eller den unges forhold med henblik på at afdække behovet for støtte efter viden eller mistanke om overgreb.

Socialstyrelsen har bedt Ankestyrelsen om at undersøge kommunernes anvendelse af børnehuse i en række konkrete sagsforløb for at tilvejebringe viden til brug for læring for kommunernes fremadrettede samarbejde med børnehuse.

Undersøgelsens primære formål er at give et indblik i kommunernes sagsbehandling og samarbejde med børnehuse i forbindelse med udarbejdelse af den børnefaglige undersøgelse, iværksættelse af indsatser over for barnet eller den unge samt opfølgning på den iværksatte indsats. Formålet med undersøgelsen er desuden at bidrage med viden om, hvilke tiltag eller foranstaltninger børn og unge i overgrebssager visiteres til.

Ankestyrelsen har foretaget en gennemgang af 18 konkrete sagsforløb fra 11 kommuner. Der er foretaget en juridisk vurdering af sagerne, hvor der blandt andet er set på overholdelse af de gældende regler og praksis i disse sager. Derudover er undersøgelsen suppleret med en vurdering af et udvalg af sager fra Ankestyrelsens børnesagkyndige konsulent, og med interviews med tre af de deltagende kommuner. Kombinationen af den juridiske vurdering og den børnesagkyndige vurdering af sagerne, vurderes at give en bedre og bredere indgang til læring i forhold til resultaterne.

De 18 sagsforløb er ikke tilfældigt udvalgt og giver derfor ikke et repræsentativt billede af kommunernes generelle sagsbehandling på området.

1.1 Sammenfatning af undersøgelsens resultater

De 11 deltagende kommuner i undersøgelsen dækker samarbejde med børnehuse i alle fem regioner. Gennemgangen af de 18 sagsforløb fra de 11 kommuner viser, at kommunerne inddrager børnehuset i varierende omfang i det samlede sagsforløb i sager, der omhandler overgreb.

I de sagsforløb, hvor der er et tæt samarbejde mellem kommunen og børnehuset, ses det, at kommunen inddrager børnehuset tidligt i sagsforløbet. Dette bidrager til faglig sparring om de nødvendige sagsskridt og hyppig kontakt mellem kommunen og børnehuset i undersøgelsesfasen. Kommunen gør aktivt brug af indsatserne i børnehuset til koordinering og til udveksling af oplysninger med relevante fagpersoner. Endelig tager

kommunen i de fleste tilfælde konkret afsæt i børnehusets anbefalinger i den børnefaglige undersøgelse.

I sager med mindre tæt samarbejde vurderer Ankestyrelsen, at sagsbehandlingen bærer præg af utilstrækkelig kommunikation mellem kommunen og børnehuset og en mangelfuld inddragelse af oplysninger fra børnehuset i den børnefaglige undersøgelse.

Endelig fremstår samarbejdet mellem kommunen og børnehuset i nogle sager mangelfuldt og usammenhængende, hvilket kommer til udtryk ved, at kommunen foretager en uafhængig udredning af barnets eller den unges forhold parallelt med børnehusets udredning, således at sagsforløbet kører i to separate spor.

Antallet af sager i undersøgelsen gør det ikke muligt at sige noget repræsentativt om den generelle sagsbehandlingspraksis i kommunerne, men det er ud fra sagsgennemgangen Ankestyrelsens indtryk, at der i kommuner er forskelle på, hvorvidt der sker en systematisk og optimal inddragelse af børnehusene i udarbejdelsen af den børnefaglige undersøgelse.

Hensigten med børnehusene er netop at styrke kvaliteten af indsatsen overfor barnet eller den unge og kvalificere indholdet i den børnefaglige undersøgelse, og det er således problematisk, at der i nogle sager ses en utilstrækkelig brug og inddragelse af børnehusene.

1.1.1 Den børnesagkyndige konsulents samlede vurdering af kommunernes sagsbehandling ved brug af børnehuset

Ni af de 18 sager er vurderet af en af Ankestyrelsens børnesagkyndige konsulenter. Den børnesagkyndige konsulent har vurderet kommunernes behandling af sagerne ved inddragelse af børnehuset.

Den børnesagkyndige konsulent vurderer, at børnehuset ud fra en børnesagkyndig vurdering har understøttet kommunens indsats i hovedparten af de ni sagsforløb. Sagsforløbene er kendetegnet ved følgende:

- Kommunen etablerer kontakt til børnehuset kort tid efter modtagelse af en underretning om overgreb
- Den kommunale sagsbehandling integreres i sammenhæng med forløbet i børnehuset
- Kommunen bruger børnehuset som en faglig sparringspartner, hvilket bidrager til et velfungerende samarbejde med kommunen i hele undersøgelsesfasen
- Kommunen bruger børnehusets afslutningsnotat aktivt i den børnefaglige undersøgelse og handleplan
- Kommunen iværksætter tilstrækkelig og relevant støtte til barnet eller den unge sideløbende med den børnefaglige undersøgelse

I de sager, hvor den børnesagkyndige konsulent vurderer, at børnehuset ikke i tilstrækkelig grad understøtter sagsbehandlingen, fremhæves følgende:

- Den iværksatte sideløbende støtte bærer i nogle tilfælde præg af for meget fokus på familierettede problemstillinger frem for også at have et konkret og individuelt fokus på barnets eller den unges behov
- Kommunen benytter alene børnehuset i begrænset omfang til løsning af en konkret opgave
- Børnehuset spiller en begrænset rolle i det samlede sagsforløb
- Kommunen tager alene dele af børnehusets anbefalinger til sig

Den børnesagkyndige konsulent finder, at sagsbehandlingen i de fleste sager er kendetegnet ved høj grad af relevant udveksling af oplysninger om barnets eller den unges forhold mellem involverede myndigheder og fagpersoner. Dette er med til at sikre en koordineret og skånsom tværfaglig indsats og bidrager samtidig til et tættere samarbejde og dialog mellem kommunen og børnehuset om underretningens indhold og mulige sagsskridt.

Den børnesagkyndige konsulent fremhæver dog på baggrund af de gennemgåede sager, at det er vigtigt, at der er løbende kommunikation mellem kommunen og børnehuset i forhold til eventuelle kapacitetsproblemer i børnehuset, herunder personalemangel. I nogle sager ses det, at der ikke sker en udveksling af oplysninger om kapacitetsproblemer i børnehuset, som kan være væsentlige i relation til sagsforløbet. Dette fører til, at kommunen i nogle sager fejlagtigt tror, at der er iværksat støtte til barnet eller den unge i børnehus-regi. Den manglende kommunikation om kapacitetsproblemer kan dermed resultere i at få en negativ indvirkning for barnet eller den unge.

1.1.2 Opmærksomhedspunkter fra sagsmåling

På baggrund af sagsmålingen kan Ankestyrelsen samlet set pege på følgende opmærksomhedspunkter for kommunernes arbejde med børnehusene i sager, hvor der er mistanke eller viden om vold eller seksuelle overgreb mod et barn eller en ung:

Børnefaglig undersøgelse

- At kommunen tidligt inddrager børnehuset i sagsforløbet og som led i udarbejdelsen af den børnefaglige undersøgelse, så der sikres et kvalificeret oplysningsgrundlag til løsning og afdækning af barnets eller den unges behov
- At kommunen anvender den indhentede viden og de faglige vurderinger fra de koordinerende sagsamråd og børnehusets afsluttende notat i den socialfaglige vurdering i den børnefaglige undersøgelse
- At kommunen udfærdiger en foreløbig vurdering af barnets eller den unges forhold, hvis den børnefaglige undersøgelse ikke kan afsluttes inden for fire-måneders grundet

et forsinket afslutningsnotat fra børnehuset. Kommunen skal herefter hurtigst afslutte undersøgelsen, når børnehusets afslutningsnotat foreligger

Handleplan og opfølgning

- At kommunen følger indsatsen løbende og reviderer handleplanen i forbindelse med opfølgning, og at der i denne opfølgning sikres kommunikation mellem kommunen og børnehuset i forhold til, hvilken opfølgning barnet aktuelt modtager
- At kommunen er opmærksom på muligheden for at inddrage børnehuset konsultativt i sager, hvor der kommer nye underretninger om vold eller overgreb i forbindelse med opfølgning på indsatsen/efter afslutning af den børnefaglige undersøgelse

Balanceret indsats til barn og familie

Ifølge den børnesagkyndige konsulent skal kommunen være opmærksom på:

- At børnehusets afslutningsnotat sammenfatter overordnede konklusioner om barnets eller den unges støtte- og udviklingsbehov i relation til overgrebet eller mistanken herom. Kommunen skal sammenholde konklusionerne med forældrenes muligheder for at varetage disse behov. Kommunen kan gøre brug af børnehusets rådgivning i denne vurdering.
- At kommunens støtte har en helhedsorienteret tilgang til både barnets og den unges og familiens situation, men at det samtidig sikres, at der sørges for at fastholde et fokus på barnet i behandlingen, så barnets eller den unges problemstillinger ikke drukner i mængden af familiens øvrige problemstillinger

Løbende dialog mellem børnehus og kommunen

Ifølge den børnesagkyndige konsulent skal kommunen være opmærksom på:

- Løbende kommunikation mellem børnehuset og kommunen i forhold til indsatsen overfor barnet og den unge herunder håndtering af eventuelle udfordringer ved tilrettelæggelse af indsatsen

1.1.3 Interview med tre deltagende kommuner

Ankestyrelsen har interviewet medarbejdere fra tre af de 11 deltagende kommuner i sagsgennemgangen.

De tre interviewkommuner omfatter en stor og en mellemstor kommune fra Jylland og en mindre kommune fra Sjælland. Der er interviewet 2-3 medarbejdere i hver kommune, både sagsbehandlere og faglige ledere, og i en enkelt kommune også en jurist med flere års erfaring på børne- og ungeområdet.

Interviewene med de tre kommuner er en uddybning af kommunernes sagsbehandlingsforløb, når de modtager en underretning med mistanke eller viden om, at et barn eller en ung har været udsat for vold eller seksuelle overgreb, og en

udbykning af kommunernes brug af og samarbejde med børnehuse i sådanne sager. Der har i interviewet ikke været fokus på kommunernes sager fra sagsgennemgangen.

Det fremgår blandt andet af interviewene, at sager med en underretning om overgreb i alle tre kommuner indgår i den almindelige sagsfordeling. I to af de tre interviewkommuner er der nedskrevne retningslinjer for håndtering af underretningssager om mistanke eller viden om overgreb og inddragelse af børnehuset.

I forhold til underretninger om fysisk vold, har to af kommunerne en nul-tolerance i forhold til politianmeldelse, mens den tredje kommune vurderer fra sag til sag, om der skal ske politianmeldelse. Alle tre kommuner har nul-tolerance, når det kommer til en underretning med viden eller mistanke om, at et barn eller ung har været udsat for seksuelle overgreb.

Alle tre kommuner giver udtryk for, at inddragelse af børnehuset er med til at give den enkelte myndighedsrådgiver en tryghed i, at der bliver taget hånd om den konkrete problemstilling om overgrebet. Der er ligeledes enighed om, at kommunen bliver inddraget relevant i forbindelse med afholdelse af koordinerende sagssamråd og planlægning af forløbet i børnehuset.

Børnehusets rolle som den koordinerende faktor i sagsforløbet fungerer forskelligt i de tre kommuner. Hvor to kommuner oplever, at børnehusets varetager den koordinerende rolle, og dette fungerer godt, så har den tredje kommune fortsat den koordinerende funktion, selvom børnehuset er inddraget i sagen.

1.1.4 Opmærksomhedspunkter fra interview

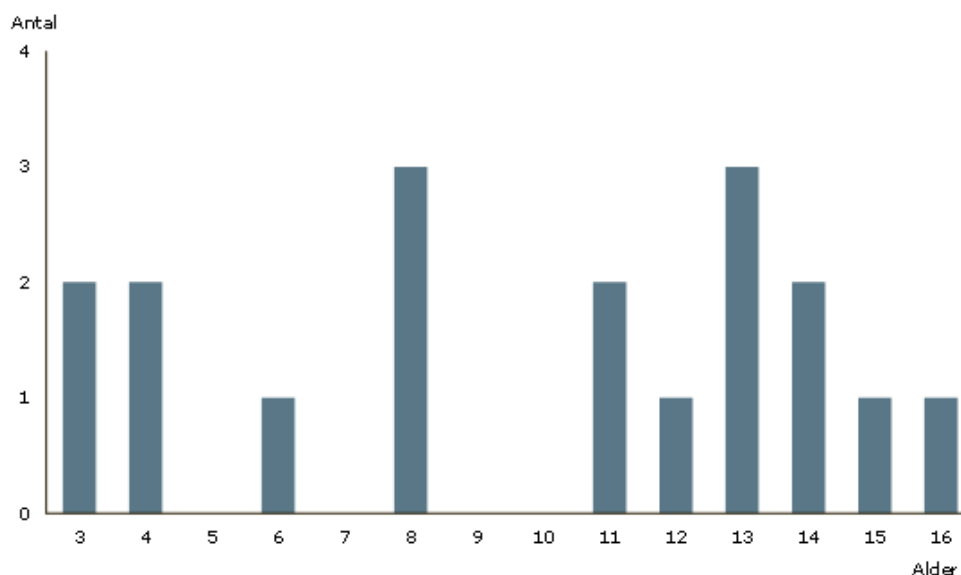
På baggrund af de gennemførte interviews kan Ankestyrelsen samlet set pege på følgende opmærksomhedspunkter for kommunernes arbejde med børnehuse i sager, hvor der er mistanke eller viden om vold eller seksuelle overgreb mod et barn eller en ung:

- Det bliver af en af interviewkommunerne påpeget, at det kunne være hensigtsmæssigt, hvis målgruppen i børnehuse udvides til også at omfatte de sager, hvor der er tale om børn, der krænker andre børn.
- Kommunerne peger herudover på enkelte tilfælde af kapacitetsproblemer i børnehuse ift. bemanning, hvilket særligt gør sig gældende i forbindelse med udarbejdelsen af afslutningsnotatet, som der ses eksempler på at være ventetider forbundet med.
- Flere af de interviewede kommuner peger herudover på, at ventetider ved politiet er en udbredt problemstilling, som også kan have betydning for hastigheden, hvormed sagen påbegyndes i børnehuse.
- Alle tre interviewkommuner giver udtryk for, at de mangler viden om muligheden for tilkøbsydelse og efterspørger information fra børnehuse om, hvad de har af mulighed for af tilkøbsydelse.

2 Karakteristika af børnene og de unge

I de 18 sager, som Ankestyrelsen har gennemgået, er der en ligelig fordeling af piger og drenge. Der er en stor spredning i barnets eller den unges alder, når kommunen får en underretning om viden eller mistanke om overgreb. I fire sager er der tale om børn i aldersgruppen 3-4 år, i en enkelt sag er barnet 6 år, mens barnet i tre sager er 8 år. I de resterende sager fordeler aldersgruppen sig på 11-16 år.

Figur 2.1 Barnets/den unges alder på underretningstidspunktet



2.1.1 Underretningernes karakter

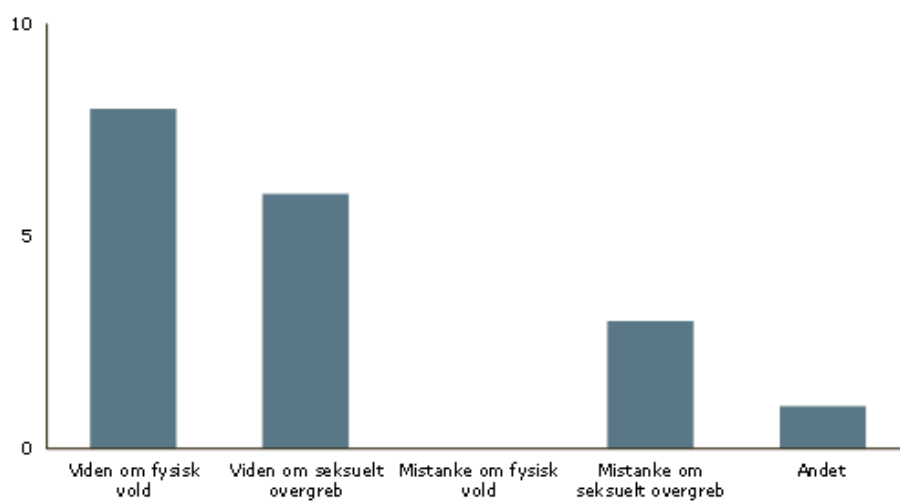
Indholdet af underretningerne om overgreb kan have meget forskellig karakter, og en stor del af underretningerne sker som følge af, at et barn eller en ung har fortalt underretteren om et overgreb.

I otte sager omhandler underretningen viden om fysisk vold. I syv af disse sager baserer underretningen sig på barnets eller den unges eget udsagn om den fysiske vold, mens der i en sag er tale om udsagn fra et vidne.

I seks af sagerne omhandler underretningen seksuelle overgreb. I disse sager baserer underretningen sig på barnets eller den unges eget udsagn herom. I tre sager er der tale om mistanke om et seksuelt overgreb beroende på udsagn fra andre end barnet eller den unge selv.

Kategorien andet dækker over en sag, hvor der på baggrund af sms-kontakt er en mistanke om, at barnet bliver udsat for en seksuelt grænseoverskridende/krænkende adfærd fra en jævnaldrende.

Figur 2.2 Hvad handler sagen om?



3 Kommunernes arbejde med børnefaglige undersøgelser og inddragelse af børnehuset

I det følgende kapitel ses der nærmere på, hvordan kommunerne konkret anvender og inddrager børnehuset efter der er truffet afgørelse om at påbegynde eller revidere en eksisterende børnefaglig undersøgelse.

3.1 Kriterier for at benytte børnehuset

Børnehuset skal bidrage til den børnefaglige undersøgelse i sager, hvor der er mistanke eller viden om, at et barn eller en ung under 18 år har været udsat for overgreb, og hvor det er relevant at inddrage politiet og/eller sygehusvæsenet.

Den kommunale myndighedsrådgiver har myndighedsansvaret under hele sagsforløbet i børnehuset. Børnehuset står for den tværfaglige koordination af sagen og har til opgave at samle og koordinere med relevante myndigheder og fagpersoner i barnets eller den unges sag. I forbindelse med udredningen af barnet eller den unge kan børnehuset tilbyde en række forskellige ydelser, alt efter hvad der vurderes relevant i den konkrete sag.

Kravene til kommunernes anvendelse af børnehusene fremgår af servicelovens § 50 b og bekendtgørelsen om børnehuse.

Serviceovens § 50 b

”Når et barn eller en ung har været udsat for et overgreb, eller ved mistanke herom, skal kommunalbestyrelsen til brug for den børnefaglige undersøgelse efter § 50 benytte det børnehus, som kommunen er tilknyttet, jf. § 50 a.”

Bekendtgørelse om børnehuse § 1

”Børnehuse efter servicelovens § 50 a, skal bidrage til den børnefaglige undersøgelse efter servicelovens § 50 i sager, hvor der er mistanke eller viden om, at et barn eller en ung under 18 år har været udsat for overgreb, og hvor det er relevant for kommunen at inddrage sygehusvæsenet eller politiet. Det er således fortsat kommunalbestyrelsen i barnets eller den unges handlekommune, der har myndighedsansvaret under hele forløbet i sager, hvor børnehusene benyttes.

De interviewede kommuner er blevet spurgt ind til de kriterier, der er fastsat i forhold til at med at benytte sig af børnehuset.

En kommune peger på, at det opleves som problematisk, at kommunen ikke kan få konkret vejledning fra børnehuset, hvis der ikke er to sektorer inde over en sag. I sådanne sager har kommunen oplevet, at de måtte søge VISO for at få den fagekspertise, som der var brug.

”Det er det med, at børnehuset er med til at sikre os, at vi faktisk får handlet adækvat i de her sager, og at vi får passet godt nok på de her børn. Og så kan vi ikke få lov til at sikre os på den her måde, hvis vi ikke har politianmeldt.”

Ankestyrelsen bemærker, at kommunen til enhver tid kan få konsultativ bistand af børnehuset i sager om overgreb eller mistanke herom, også selv om sagen ikke involverer en anden myndighed eller, der er tvivl om hvorvidt sagen involverer en anden myndighed.

3.2 Baggrunden for udarbejdelse af den børnefaglige undersøgelse

Til undersøgelsen har Ankestyrelsen indkaldt 18 sager, hvor kommunen har udarbejdet en børnefaglig undersøgelse eller opdateret en tidligere børnefaglig undersøgelse på baggrund af en underretning om viden eller mistanke om overgreb mod barnet eller den unge. I én sag er den børnefaglige undersøgelse igangsat, men endnu ikke afsluttet.

I størstedelen af gennemgåede sager iværksætter kommunen den børnefaglige undersøgelse på baggrund af en underretning, som primært kommer fra fagpersoner tæt på barnet eller den unge, typisk lærere og pædagoger. I to sager er årsagen en underretning fra en forældremyndighedsindehaver. I en anden sag vurderer kommunen selv, at der grundet sagens udvikling er behov for at supplere den børnefaglige undersøgelse.

3.3 Hvornår inddrages børnehuset i sagsforløbet

I en stor del af de gennemgåede 18 sager har kommunen været i kontakt med politi eller sygehus, inden børnehuset inddrages. I disse sager har kommunen typisk haft faglig sparring med særligt politiet om underretningen om overgreb og om de videre sagsskridt.

I flere af sagerne har kommunen besluttet at igangsætte en børnefaglig undersøgelse, inden de inddrager børnehuset, og kommunen har ofte selv haft en indledende samtale med barnet eller den unge i den forbindelse.

I en mindre del af sagerne har kommunen kontakt med børnehuset, inden de træffer beslutning om iværksættelse af den børnefaglige undersøgelse. Her er der ofte tale om konsultativ kontakt med henblik på at få en faglig sparring om de fremadrettede tiltag på baggrund af underretningen. I disse sager har kommunen ofte ikke talt med barnet eller den unge inden inddragelse af børnehuset, og der har ikke været kontakt med politi eller sygehus.

Eksempel på sag, hvor børnehuset inddrages umiddelbart efter afhøring hos politi og inden der iværksættes en børnefaglig undersøgelse

I sagen retter kommunen telefonisk henvendelse til børnehuset dagen efter, at barnet har været til første afhøring hos politiet. Børnehuset oplyser, at de kan tilbyde samtaler både til barnet og til de pårørende. Samme dag aflægger sagsbehandler hjemmebesøg hos barnet og dennes forældre, som orienteres om, at børnehuset skal inddrages i sagen, og at der vil blive iværksat en børnefaglig undersøgelse. Samme dag sender kommunen et opstartsskema til børnehuset.

Eksempel på sag, hvor der går lang tid, før kommunen inddrager børnehuset, og først efter, at de har iværksat en børnefaglig undersøgelse

Sagen omhandler en mistanke om, at barnet bliver slået derhjemme. Kommunen når at udarbejde den børnefaglige undersøgelse og rette henvendelse til politiet, inden de tager kontakt til børnehuset. Kommunen bruger således ikke børnehuset til den indledende afdækning af den konkrete problemstilling om vold i hjemmet. Børnehuset bliver udelukkende brugt til psykologsamtaler til mor.

Ankestyrelsen bemærker, at kommunerne bør være opmærksomme på at inddrage børnehusene rettidigt i sådanne sager, som det er beskrevet i lovgivningen, ligesom børnehusene bør være opmærksomme på deres kerneopgave i forhold til udredning af barnets forhold.

3.3.1 Interviewkommunernes erfaring med inddragelse af børnehuset

De tre interviewkommuner er blevet spurgt ind til de kriterier, der er i kommunerne for inddragelse af børnehuset.

Alle tre interviewkommuner fortæller, at de har en særlig procedure for at håndtere underretninger om fysisk vold eller seksuelle overgreb i forbindelse med modtagelsen. Alle kommunerne fremhæver, at de på baggrund af underretningens oplysninger om vold eller seksuelle overgreb starter en børnefaglig undersøgelse op, hvis den ikke allerede er under udarbejdelse.

Ingen af kommunerne fordeler underretningssager om overgreb efter særlige kriterier til myndighedsrådgiverne på området. I to af interviewkommunerne er der nedskrevne retningslinjer for håndtering af underretningssager om overgreb og inddragelse af børnehuset.

I to interviewkommuner bliver alle underretninger vurderet i en modtagelse eller et særligt tværfagligt team inden for 24 timer, og herfra visiteres sagen til bagland/børne- og ungeteam, som står for sagsbehandlingen. I den ene af disse to kommuner bliver alle sager, der er politianmeldt, samtidig henvist til børnehuset, mens den anden kommune vurderer det fra gang til gang efter sparring med politiet.

Den tredje interviewkommune vurderer alle førstegangsunderretninger, herunder også om overgreb, i en modtagelse, mens det er pågældende myndighedsrådgiver, der håndterer underretninger i eksisterende sager. Alle underretninger bliver drøftet med en af kommunens jurister, hvorefter det er kommunens socialchef, der efter indstilling fra juristen beslutter, om en sag skal politianmeldes.

Kommunen har nul-tolerance i forhold til at politianmelde sager, hvor der er underrettet om seksuelle overgreb, mens der i sager om fysisk vold foretages en konkret vurdering i forhold til, om det er bedre at sætte socialfaglige indsatser i værk. Når en sag er blevet anmeldt til politiet, henviser myndighedsrådgiveren sagen til børnehuset. Kommunen fortæller dog, at der er enkelte tilfælde, hvor sager ikke bliver henvist til børnehuset, selvom den er anmeldt til politiet.

“Vi har enkelte sager, hvor teamleder og rådgiver beslutter, at der ikke er grundlag for at visitere til børnehuset. Vi havde eksempelvis en sag med et lille barn, der ikke var så godt fungerende, at der kunne ske videoafhøring i sagen, og der kunne heller ikke blive et samtaleforløb. Så der valgte man at lade være med at visitere til børnehuset, men vi fulgte selvfølgelig op på de ting, der skal gøres, også i forhold til en børnefaglig undersøgelse. Sagen var desuden blevet henlagt hos politiet, inden vi kom i gang”

3.4 Støtte sideløbende med den børnefaglige undersøgelse

I hovedparten af de 18 gennemgåede sager følger barnet eller den unge et egentligt forløb i børnehuset, hvor barnet eller den unge og familien blandt andet får samtaler eller krisestøtte.

Udover samtaler i børnehuset modtager barnet eller den unge i enkelte sager sideløbende støtte fra kommunen udover indsatsen i børnehuset. I sagerne bliver barnet eller den unge midlertidigt anbragt på baggrund af underretningen med henblik på en nærmere afdækning af sagen.

I et mindre antal sager modtager familien sideløbende støtte i form af familiebehandling i hjemmet målrettet hele familien og ikke udelukkende barnet eller den unge selv.

Ankestyrelsens børnesagkyndige konsulent har vurderet, om den sideløbende støtte har været tilstrækkelig og relevant set i forhold til barnets eller den unges behov.

3.4.1 Børnesagkyndig vurdering af den sideløbende støtte

Den børnesagkyndige konsulent har i et udsnit af sagerne vurderet den støtte barnet eller den unge og familien får sideløbende med den børnefaglige undersøgelse.

Den børnesagkyndige fremhæver, at målrettet og personlig støtte til barnet eller den unge oftest bedst matcher barnets eller den unges behov for støtte i undersøgelsesfasen.

Det kan være krisesamtaler enten hos en psykolog i børnehuset, eller en ekstern terapeut eller familiebehandler uden tilknytning til børnehuset.

Den børnesagkyndige konsulent fremhæver, at den målrettede støtte i de konkrete sager giver barnet eller den unge rum og mulighed for at tale om egne oplevelser. Den tidlige og hurtige støtte bidrager desuden til, at der fastholdes relevant fokus på barnets eller den unges behov, og at der tages hånd om barnets eller den unges problemstillinger. Specielt samtaleforløb i børnehuset ses at have en særlig akut støttende karakter. Det skaber en god balance mellem på den ene side at give barnet eller den unge støtte og et rum til at tale om oplevelserne samtidig med, at man afdækker forholdene omkring overgreb.

Den børnesagkyndige konsulent fremhæver desuden, at for at sikre, at barnet eller den unge kan profitere af støtten, er det afgørende, at eventuelle problemstillinger hos familien også håndteres parallelt med, at barnet eller den unge modtager støtte. Der er eksempler på sager med forældre med konfliktyldte relationer, hvor kommunen undlader at foretage en nærmere afdækning af forældrenes omsorgsevne.

Midlertidige støtteforanstaltninger såsom familiebehandling, der målrettes *hele* familien, fungerer ifølge den børnesagkyndige konsulent mindre godt i de gennemgåede sager. Det skyldes, at der ses sager, hvor barnets eller den unges problemstillinger "drukner" i mængden af familiens øvrige problemstillinger, da støtten ikke er tilstrækkelig fokuseret på også at hjælpe barnet eller den unge konkret og personligt.

Eksempel på sag med støttende krisesamtale i børnehuset

Den børnesagkyndige konsulent peger på en sag, hvor der fra børnehusets side har været en hurtig samtale og inddragelse af familie og barn.

I sagen modtager kommunen en underretning om mistanke om, at et barn har været udsat for seksuelle overgreb over en længere periode. Barnet starter hurtigt op i et samtaleforløb med en psykolog i børnehuset. Der afholdes i alt fire samtaler, og barnet bliver samtidig screenet for traumepåvirkning. Samtalerne vurderes af den børnesagkyndige konsulent til at have akut støttende karakter til barnet.

Eksempel på sag, hvor familiebehandling ikke fungerer hensigtsmæssigt

I sagen handler kommunen relevant og korrekt umiddelbart efter modtagelsen af underretningen om overgreb, hvor der fra børnehusets side er kontakt med kommune og politi i forbindelse med koordinerende sagsamråd.

Kommunen iværksætter sideløbende støtte efter servicelovens § 52 i form af familiebehandling til barnets forældre. Kommunen får udarbejdet en forældrekompetenceundersøgelse og modtager anbefalinger fra børnehuset, som peger på yderligere tiltag, blandt andet individuel terapi, aflastning og parterapi.

Det fremgår imidlertid ikke af den børnefaglige undersøgelse, om kommunen iværksætter disse tiltag, og det er den børnesagkyndiges vurdering, at der samlet set er manglende fokus på barnets vanskeligheder i den givne situation

3.5 Kommunens brug af ydelser i børnehuset under udredningsforløbet

I sagsgennemgangen er der set på, hvilke ydelser kommunerne har gjort brug af i børnehuset som led i udredningen af de konkrete sager.

I 15 ud af de 18 gennemgåede sager fremgår det af sagens akter, at der har været afholdt et eller flere koordinerende sagssamråd i børnehuset, *se tabel 3.1*.

Her er det primært børnehusets personale, myndighedsrådgiver og politi, der deltager i møderne, men i visse sager deltager også andre fagpersoner, fx en forebyggelseskonsulent, en familiebehandler og en psykolog fra et behandlingssted. I alle sager holdes der koordinerende sagssamråd med henblik på en koordinering af undersøgelsesforløbet omkring overgrebet med deltagelse af børnehusets personale, myndighedssagsbehandler og politiet.

I de resterende tre ud af de 18 sager fremgår det ikke af sagens akter, at der har været afholdt koordinerende sagssamråd mellem fagpersoner og myndigheder i børnehuset.

Derimod fremgår det af sagens akter herunder afslutningsnotatet fra børnehuset, at der har været afholdt et samtaleforløb for barnet eller den unge i børnehuset. Det er derfor indtrykket, at børnehuset i de tre sager har haft en koordinerende rolle i sagsforløbet.

Omfanget af ydelser i børnehuset varierer fra sag til sag.

I de syv sager, hvor der er foretaget en udredning i børnehuset, er der også iværksat supplerende ydelser i form af krisestøtte til barnet og de nærmeste omsorgspersoner. I udredningsforløbene er der typisk tale om individuelle samtaler, observationer samt screening og tests. Krisestøtten foregår typisk som individuelle samtaler ved børnehusets psykolog og eller socialrådgiver og forløber oftest sideløbende med barnets eller den unges udredning i børnehuset.

3.5.1 Børnesagkyndig vurdering af forløbet i børnehuset

I de ni sager, den børnesagkyndige konsulent har gennemgået, er det vurderingen, at den tværfaglige koordination og sagsamrådene i flere af de ni sager fungerer godt i børnehusene, da det sikrer dialog mellem relevante parter og en kvalificeret afdækning af barnets eller den unges og familiens forhold.

Det fungerer ifølge den børnesagkyndige særligt godt, når børnehuset bruges til politiafhøringer af barnet eller den unge, i det der skabes et trygt rum for barnet eller den unge, så denne ikke belastes unødigt og skal genfortælle sine oplevelser af flere omgange.

Krisestøtte til barnet eller den unge og familien i børnehuset skaber rum til at tale om oplevelser i relation til overgrebet, og en egentlig udredning af barnet eller den unge i børnehuset bidrager til dækkende beskrivelser af barnets eller den unge og/eller familiens problemstillinger.

Den børnesagkyndige fremhæver desuden, at det ses i sagsakterne, at børnehuset i mange sager fungerer som en god sparringspartner for kommunen, hvor børnehuset kommer med relevante råd og anbefalinger.

Den børnesagkyndige konsulent anser tidsfaktoren i børnehuset for en problemstilling i visse af de gennemgåede sager.

Der er eksempler på sager med forsinket opstart enten på grund af sygdom, ferie eller lignende i børnehuset med uheldig og negativ indvirkning på sagsforløbet, fordi det medfører en forsinket afklaring af barnets eller den unges problemstillinger.

Visse sager bærer ifølge den børnesagkyndige konsulent præg af utilstrækkelig information til barnet eller den unge og familien om, hvad et forløb i børnehuset indebærer. Endelig er der sager, hvor børnehuset er meget længe om at komme med relevante anbefalinger.

Eksempel, hvor tidsfaktoren i børnehuset har været et problem

Den børnesagkyndige fremhæver en sag, hvor der indledningsvis er en god opstart med relevant sagsamråd og en god dialog med politiet. På grund af kapacitetsproblemer i børnehuset ses det dog, at sagen ligger passiv i flere måneder, og der mangler information om det videre forløb med barn og forældre. I perioden indlægges moderen på psykiatrisk afdeling, og barnet går i måneder uden nogen at tale med om dette. Det ses ikke, at børnehuset oplyser kommunen om årsagen til det lange sagsforløb.

Det er den børnesagkyndiges vurdering, at børnehuset burde have informeret kommunen om kapacitetsproblemer i børnehuset.

3.5.2 Interviewkommunernes erfaring med forløbet i børnehuset

Koordinerende sagssamråd

De tre interviewkommuner er blevet spurgt ind til erfaringer, de har gjort sig fra deltagelse i koordinerende sagssamråd i børnehuset.

Det beskrives samstemmende af de tre kommuner, at der holdes et indledende koordinerende sagssamråd i børnehuset, hvor kommunen og børnehuset aftaler det nærmere forløb i forhold til processen. Når forløbet i børnehuset er slut, er der et afsluttende sagssamråd. To af interviewkommunerne beskriver, at der herudover kan være flere koordinerende sagssamråd ved behov, hvor antallet aftales med børnehuset.

Barnet eller den unge og familien deltager ikke på det koordinerende sagssamråd. I to af interviewkommunerne deltager politiet og eventuelt også sygehusvæsnets eller andre fagpersoner i det koordinerende sagssamråd. Når det er besluttet, at der skal være et forløb i børnehuset, er det kendetegnende for alle interviewkommunerne, at det er rådgiver, der har den første kontakt til barnet eller den unge og familien.

En af de tre kommuner fortæller, at der har været tilfælde, hvor det på det koordinerende sagssamråd enten vurderes, at der ikke er grundlag for et samtaleforløb med barnet, måske fordi kommunen allerede har iværksat en støtte eller har mulighed for det i eget regi, og børnehuset er presset på kapacitet og ressourcer, eller at politiet på det koordinerende sagssamråd vurderer, at de ikke vil videoafhøre barnet.

Kommunen eksemplificerer dette ved en konkret sag:

“Der var en sag, der blev behandlet på et sagssamråd, hvor politiet nærmest lukkede den, da rådgiver fortalte, at der var lagt en trivsels- og sikkerhedsplan, hvor der var sat massivt ind i hjemmet med kontrol. Politiet ville derfor ikke afhøre børnene, fordi der var for mange mennesker inde over. Det betød så, at der ikke kom et forløb i børnehuset alligevel.”

Alle tre interviewkommuner giver udtryk for, at de oplever at blive inddraget relevant i de koordinerende sagssamråd.

En kommune fortæller i den forbindelse:

“Vi er jo den gennemgående faktor i sagen og sidder med rigtig megen viden. I nogle af sagerne har jeg haft en del kontakt med familien, inden at der sker denne her udvikling i sagen. Så det kan betyde, at jeg sidder med en del oplysninger, som de andre faggrupper ikke ved noget om.”

En anden kommune nævner om deltagelsen i de koordinerende sagssamråd:

"Jeg synes, at det giver mening at være med på sagssamrådene. For vi tilkøber en ydelse, og så giver det os en rygdækning og en ro i maven. Som rådgiver er jeg sikker på, at den her sag bliver håndteret helt korrekt. Det er med til, at vi får dækket sagen ind på alle parametre."

Koordinering under et forløb i børnehuset

I forhold til børnehusets rolle som den koordinerende part under et forløb i børnehuset er der to forskellige opfattelser i de tre kommuner.

To af kommunerne oplever, at det fungerer godt, når børnehuset har den koordinerende rolle i forhold til kontakten til barnet eller den unge og familien. Det kan variere, hvem der står for at koordinere med andre fagpersoner/-grupper.

Den ene af disse kommuner beskriver den koordinerende funktion på følgende måde:

"Børnehusene er gode til at være koordinerende og samle trådene. De er også behjælpelige med at få snakket om, hvad det er, at de kan tilbyde til en familie, der er ramt af vold eller seksuelle overgreb. De sørger for at få samlet nogle tråde og være retningsgivende i forhold til, hvad de mener, der kan være brugbart i forhold til at hjælpe familien videre."

Den anden kommune nævner i den forbindelse også:

"Umiddelbart er det rigtigt velfungerende, for de får lavet aftalerne, og man skal bare møde op. Det er struktureret, og det er professionelt. Det fungerer faktisk rigtig godt. Hvis de siger, at det skal de nok gøre, så er du også sikker på, at det bliver gjort til tiden."

Den tredje kommune fortæller, at kommunen fastholder tovholderfunktionen i sagen og står for koordineringen fraset at fastsætte tidspunkterne for eventuelle aftaler med barnet eller den unge og familien. Kommunen beskriver sin opfattelse på følgende måde:

"Rådgiveren har hele tiden hånd om sagen og deltager også i møderne og får oplysninger fra børnehuset om, hvornår de gør hvad. Man kan ikke slippe en sag, fordi der kommer en udfører ind på en konkret problematik. Så rådgiver vil altid være den, der skal koordinere i en sag. Man kan jo ikke bare slippe tøjlerne og så sige "nu er den der, så klarer de resten".

Jeg kan ikke forestille mig, at børnehuset kommer og siger, at de vil stå for at koordinere. Men tænker, at de gerne må gøre det i forhold til samtalerne, som de skal have med barnet. Men kun inden for den afgrænsede problematik der er. Rådgiver vil altid have det overordnede ansvar og tovholderfunktionen i sagen."

Det er børnehusets opgave at koordinere samarbejdet mellem de involverede instanser, herunder at planlægge og afholde koordinerende sagsamråd. Formålet er, at børn og unge, der har været udsat for seksuelle eller voldelige overgreb, får en kvalificeret og skånsom indsats samlet på ét børnevenligt sted.

Målet med børnehuset er også at medvirke til, at kommunale sagsbehandlere handler effektivt i sager om overgreb, idet de kan få faglig rådgivning og konsulentbistand fra børnehuset til at koordinere, udrede og håndtere de konkrete sager.

Det er fortsat den kommunale sagsbehandler, der har myndighedsansvaret for den børnefaglige undersøgelse og for at træffe afgørelse om iværksættelse af eventuelle støtteforanstaltninger, jf. Bekendtgørelse om børnehuse § 1.

Konsultativ bistand

Alle tre interviewkommuner bruger børnehuset til konsultativ bistand i forhold til faglige drøftelser, råd og vejledning på generelt niveau.

To af kommunerne sparrer også med børnehuset, inden en sag eventuelt henvises til børnehuset, eller hvis kommunen er i tvivl. Begge kommuner udtrykker, at de får god og brugbar sparring fra børnehuset til sagsbehandlingen, og at medarbejderne i børnehuset er gode til at spørge ind til sagerne, så de har et relevant grundlag at rådgive kommunen på.

”Jeg skulle have en børnesamtale i en overgrebssag for nylig, hvor jeg var i tvivl om, hvordan jeg skulle gribe det an. Om jeg skulle tale med barnet først eller hvordan. Og der brugte jeg dem til at høre, hvad de anbefalede. Det er rigtig godt, synes jeg, for man får lige nogle eksperters syn på, hvad de synes vil være bedst for barnet.”

Ydelser under et forløb i børnehuset

Interviewkommunerne er spurgt uddybende ind til deres brug af ydelser i børnehusregi, udover at børnehuset bidrager til afholdelse af sagsamråd, at lægge lokaler til videoafhøring af børn og udarbejde afslutningsnotat.

Det går igen i de tre interviewkommuner, at den primære ydelse under et forløb i børnehuset er krisesamtaler og samtaleforløb med barnet eller den unge og familien.

En af kommunerne påpeger, at der særligt i forhold til de lidt ældre børn kan være en udfordring i forhold til at få dem til at deltage i krisesamtaler og/eller et kortere samtaleforløb.

”Især de lidt større børn og de unge er meget bevidste om: ”Jamen, skal jeg ind og snakke med dem 3-4-5 gange, hvad skal jeg så bagefter? Skal jeg ind og snakke med en ny? Det gider jeg ikke”. Og så er det svært at få hjulpet dem derind så meget, som de kunne have gavn af.”

3.6 Børnehusets afslutningsnotat

Inden et barns eller en ungs sag afsluttes i børnehuset, afholdes der som hovedregel et afsluttende sagssamråd, hvor der foretages en opfølgning på den tværsektorielle vurdering af barnets eller den unges samt familiens behov. Resultatet af udredningen beskrives i et afsluttende notat, som udfærdiges af børnehuset. Det afsluttende notat kan indgå som et tillæg til eller indarbejdes i den børnefaglige undersøgelse.

I næsten alle de gennemgåede 18 sager foreligger der et afslutningsnotat fra børnehuset. Der foreligger også et afslutningsnotat i de to sager, hvor kommunen endnu ikke har færdiggjort den børnefaglige undersøgelse eller truffet afgørelse om at udarbejde tillæg til en børnefaglig undersøgelse.

I én sag, hvor der har været afholdt et koordinerende sagssamråd i børnehuset med deltagelse af blandt andet politiet, er der ikke udarbejdet et afslutningsnotat. Der foreligger alene et referat fra det koordinerende sagssamråd, hvor børnehuset er enige i kommunens beslutning om at lukke sagen, da den unge ikke ønsker at samarbejde.

I tre-fjerdedele af de gennemgåede sager ses det, at der går mere end tre måneder, fra kommunen tager kontakt til børnehuset, til børnehuset udarbejder afslutningsnotatet. Årsagen til de lange sagsforløb fremgår ikke entydigt af de gennemgåede sager. Men det ses, at de komplekse sager, det vil sige sager med en længerevarende overgrebshistorie og/eller vanskeligt forældresamarbejde, typisk tager længere tid at behandle i børnehusene.

Kendetegnet ved mange af sagerne er også en sen opstart af udredningen i børnehuset samt en utilstrækkelig koordinering af samarbejdet mellem børnehuset og kommunen. Desuden ses sagerne at trække ud i børnehusene, når der afventes resultater fra undersøgelser eller støtteforanstaltninger igangsat sideløbende med udredningen i børnehuset.

Inddragelse af viden fra afslutningsnotatet i den børnefaglige undersøgelse

I halvdelen af de gennemgåede sager bliver anbefalingerne fra børnehuset inddraget i den børnefaglige undersøgelse. Dette sker ved, at kommunen inddrager og forholder sig til den indhentede viden i den socialfaglige analyse for derved at udlede barnets eller den unges støttebehov i den samlede faglige vurdering. En række kommuner bruger afslutningsnotatet til også at reflektere over den samlede udredningsproces i børnehuset.

I fem sager har kommunen ikke inddraget børnehusets anbefalinger i den børnefaglige undersøgelse. I én sag inddrager kommunen slet ikke børnehusets anbefalinger i den socialfaglige analyse, mens de børnefaglige undersøgelser i de fire øvrige sager afsluttes

uden, at kommunen afventer børnehusets anbefalinger. I en af disse sager inddrager kommunen først børnehuset i sagforløbet efter, at den børnefaglige undersøgelse er afsluttet, mens afslutningsnotatet i en anden sag først bliver inddraget i den socialfaglige vurdering ved sagens 3-måneders opfølgning.

I de resterende fire sager har det ikke været relevant at inddrage børnehusets anbefalinger, da der i to sager ikke er udarbejdet en børnefaglig undersøgelse, og i to sager ikke har været konkrete anbefalinger om barnet eller den unge.

Børnehusets anbefalinger i afslutningsnotatet

I en fjerdedel af sagerne peger børnehuset på konkrete støtteforanstaltninger til barnet eller den unge og familien i deres afslutningsnotat. Her ses eksempelvis anbefalinger om, at der udarbejdes en praktisk pædagogisk vurdering i PPR-regi af barnet eller den unge, og at familien tilbydes længerevarende familiebehandling. I en anden sag anbefaler børnehuset, at familien tilbydes regelmæssig intensiv familiebehandling, aflastning og parterapi.

I tre-fjerdedele af sagerne peger børnehuset ikke på konkrete støtteforanstaltninger i afslutningsnotatet. Afslutningsnotatet indeholder derimod en generel konklusion om barnets eller den unges støtte- og udviklingsbehov.

Her kan fremhæves en sag, hvor børnehuset anbefaler et længerevarende samtaleforløb til den unge med henblik på at få overgrebshistorien på plads. På baggrund af børnehusets anbefalinger iværksætter kommunen psykologsamtaler til den unge. Dette er et eksempel på en sag, hvor børnehuset giver en konkret og brugbar anbefaling uden at pege på en specifik støtteforanstaltning.

3.6.1 Børnesagkyndig vurdering af børnehusets afslutningsnotat

Det er den børnesagkyndige konsulents vurdering, at børnehusets afslutningsnotat bør rumme konklusioner om barnets eller den unges støtte- og udviklingsbehov relateret til overgrebet. Det er dog kommunen, der som myndighedsansvarlig har kompetencen til at træffe beslutning om eventuelle støtteforanstaltninger, når den børnefaglige undersøgelse er afsluttet.

Den børnesagkyndige konsulent vurderer, at børnehuset som udgangspunkt bør bestræbe sig på ikke at pege på konkrete støtteforanstaltninger, medmindre det klart ønskes af myndighedssagsbehandler. Anbefalinger om konkrete støtteforanstaltninger kan i særlige tilfælde heller ikke undgås, såfremt situationen ud fra en konkret vurdering er klar og åbenlys.

I sådanne tilfælde er det afgørende, at det fremgår tydeligt af børnehusets afslutningsnotat, at den endelige beslutningskompetence ligger hos kommunen, og at notatets konklusion/sammenfatning alene fremstår som anbefalingsforslag og ikke en afgørelse.

3.6.2 Interviewkommunernes erfaringer med børnehusets afslutningsnotat

Alle tre interviewkommuner fremhæver, at børnehusets afslutningsnotat indgår som et led i den børnefaglige undersøgelse, men at det er kommunen, der som myndighedsansvarlig har kompetencen til at træffe beslutning om eventuelle støtteforanstaltninger, når den børnefaglige undersøgelse er afsluttet.

Kommunerne giver alle udtryk for, at børnehusets anbefalinger i afslutningsnotatet er grundige og brugbare, og peger på, at børnehuset har kompetente medarbejdere, der udarbejder anbefalingerne i overensstemmelse med barnets eller den unges behov. Overordnet set oplever kommunerne ikke, at børnehusets anbefalinger bliver for konkrete i forhold til, hvilke(n) indsats, der er behov.

En af kommunerne beskriver det på følgende måde:

”Det giver (mere) mening for mig, at de peger på indholdet frem for konkrete indsatser. De kender jo ikke vores tilbudsvifte, og de ved ikke, hvilke muligheder vi har for at give støtten. Så det er klart, at det er børnerådgiverens faglige vurdering, der skal ind og sige, hvordan vi støtter barnet bedst muligt med de behov, som børnehuset siger, at der er.”

En eventuel ventetid på afslutningsnotatet kan have betydning for kommunens mulighed for at færdiggøre den børnefaglige undersøgelse. En kommune beskriver konsekvensen af det på følgende måde:

”Jeg prøver at lave en midlertidige vurdering af forløbet, fordi jeg godt ved, at jeg kommer til at overskride undersøgelsens tidsfrist, og det giver først mening at tage stilling til en eventuel indsats efterfølgende.

Det kan også være en faglig vurdering, hvis det ud fra kendskabet til familien ikke tyder på, at der er behov for en indsats, at jeg følger op på undersøgelsen, når jeg har det endelige. Det er ikke så godt, hvis der er for mange situationer, hvor vi skal vente på det afsluttende notat.”

En anden interviewkommune oplever, at der kan være ventetid i børnehuset både på afholdelse af koordinerende sagsamråd og på afslutningsnotatet.

”Så er vi nødt til at afvente at færdiggøre vores undersøgelse. Og så må vi tage den næse for det. Men vi kan jo ikke afvente at igangsætte støtte, hvis vi vurderer, at der socialfagligt er brug for det.”

Det er den kommunale sagsbehandler i barnets eller den unges handlekommune, som har myndighedsansvaret for den børnefaglige undersøgelse og for at træffe afgørelse om at iværksætte eventuelle støtteforanstaltninger.

Afgørelser om støtte kan træffes med rådgivning og vejledning fra børnehuset, men ansvaret for at træffe afgørelse i sagen ligger alene hos myndighedssagsbehandleren, der foretager en samlet vurdering af samtlige de foreliggende oplysninger, herunder det indhentede afslutningsnotat fra børnehuset, jf. Bekendtgørelse om børnehuse § 1.

3.7 Oplysningsgrundlag og begrundet stillingtagen

I næsten alle sager forholder de børnefaglige undersøgelser sig til alle de temaer, som en børnefaglig undersøgelse ifølge serviceloven § 50 skal indeholde. Relevante faglige oplysninger indgår ligeledes i størstedelen af de børnefaglige undersøgelser. Dette dækker over oplysninger fra børnehaven, skole, SFO, egen læge, krisecenter mm. I enkelte sager mangler den børnefaglige undersøgelse at forholde sig til relevante faglige oplysninger, såsom oplysninger fra skole, psykolog og politi.

Tabel 3.2 Hvilke faggrupper har bidraget med oplysninger i forbindelse med udredning af sagen?

	Antal
Politi	9
Sundhedsvæsen	5
Skole	12
Børnehaven	5
PPR	1
Antal sager i alt	18

Note: Der har været mulighed for flere markeringer i hver sag, hvorfor en sammenlægning af antallet af faggrupper ikke summerer til 18

Når barnet er i skolealderen, er det hyppigst fra skolen, at kommunen indhenter oplysninger, der skal bidrage til at afdække barnets og familiens forhold, mens der ved børn i børnehaven bliver indhentet oplysninger fra børnehaven. I en enkelt sag indhenter kommunen oplysninger fra PPR. Oplysningerne har karakter af såvel mundtlige som skriftlige udtalelser om barnets eller den unges og/eller familiens forhold.

Politiets rolle i sagsforløbet

Der har i ni sager været udvekslet oplysninger mellem politiet og kommunen som led i udredningen af sagen. Der har primært været udvekslet oplysninger om nødvendige sagsskridt, såsom planer om afholdelse af børnesamtale, hjemmebesøg eller afhøring. Denne udveksling af oplysninger er sket uafhængigt af de koordinerende sagssamråd og uden børnehusets koordinering.

Sundhedsvæsenets rolle i sagsforløbet

I fem sager er det sundhedsvæsenet i form af sygehuset, egen læge, psykolog og Center for Seksuelle Overgreb, der bidrager med oplysninger til brug for udredning af sagen. I én af disse sager udveksles der oplysninger om barnets indlæggelse samt resultater fra MR-scanning.

Denne udveksling af oplysninger er sket uden børnehusets koordinering.

3.7.1 Interviewkommunernes erfaringer med politiets rolle i sagsforløbet

Det er et fællestræk for de tre interviewkommuner, at det primært er politiet, der er den anden myndighed/instans, der er involveret i sager, hvor kommunen inddrager børnehuset. Henvisning til børnehuset sker oftere på baggrund af, at kommunen har anmeldt en sag til politiet end på, at sundhedsvæsenet er involveret i en sag, hvor der er en underretning om mistanke eller viden om fysisk vold eller seksuelle overgreb.

En af kommunerne nævner i forbindelse med de oplevede ventetider på politiets videoafhøring i børnehuset:

"Det er jo svært i forhold til vores troværdighed. Vi kommer og siger: "Det her er voldsomt og alvorligt. Vi er nødt til at gå videre med det." Og så går der tre måneder, og de her børn har ikke råd til, at vi bare sidder og afventer. Så er vi nødt til at gå ind og se, om vi kan understøtte rent socialfagligt."

Kommunen fortæller videre, at de af hensyn til efterforskningen sparrer med politiet, når der er behov for at sætte en midlertidig støtte i værk, inden der er foretaget videoafhøring:

"De er jo også med på, at det er barnets tarv, der er altafgørende i de her sager. Så hvis barnet har brug for hjælp, skal det også have det. Så nytter det ikke noget at afvente."

En anden kommune nævner i den forbindelse:

"Barnet kan bare ikke vente i 2-3 måneder, så jeg begynder at rykke, fordi jeg er nødt til at vide, at vi er enige om, at jeg må ud og snakke med det her barn. Og så oplever jeg, at politiet siger: "Vi har ikke tid. Det skal selvfølgelig ikke"

ligge barnet til last, så snak selvfølgelig med dem.” Der kan vi komme ud i, at der er risiko for, at vi kommer til at ødelægge nogle beviser.

Så på den måde kan det, at der ikke er ressourcer til at gøre tingene så hurtigt, som der er behov for, komme i vejen for barnets muligheder for at opleve at blive taget alvorlig. Og det kan have betydning for, hvordan de ser sig selv i det her, og også i forhold til, hvordan de har lyst til at snakke med os og børnehuset. De giver jo op.”

3.7.2 Kommunens afgørelse om eventuelle foranstaltninger

I alle de 16 sager, hvor der er afsluttet en børnefaglig undersøgelse, er der udfærdiget en begrundet stillingtagen til, om der er grundlag for at iværksætte støtteforanstaltninger for barnet eller den unge eller familien.

I flere sager tager kommunernes faglige vurdering afsæt i den indhentede viden og anbefalinger fra børnehusets afslutningsnotat. I størstedelen af disse sager følger kommunen også anbefalingerne fra børnehuset. I en mindre del af sagerne foretages den faglige vurdering uafhængigt af børnehusets anbefalinger. I en enkelt sag forholder kommunen sig slet ikke til børnehusets anbefalinger. I en enkelt sag fremgår kommunens begrundede stillingtagen ikke af den udarbejdede børnefaglige undersøgelse, men derimod af kommunens journaloplysninger.

Det bemærkes, at der ikke er formkrav til en børnefaglige undersøgelse, og det er derfor ikke et krav, at den begrundede stillingtagen fremgår af den børnefaglige undersøgelse, selvom dette er hensigtsmæssigt.

I fire sager udfærdiger kommunen en begrundet stillingtagen i den børnefaglige undersøgelse uden børnehusets medinddragelse.

3.8 Samlet vurdering af den børnefaglige undersøgelse

I det følgende afsnit opsummeres kommunernes arbejde med de børnefaglige undersøgelser med udgangspunkt i Ankestyrelsens generelle vurdering af de børnefaglige undersøgelser, efterfulgt af den børnesagkyndige konsulents vurdering af de ni sager.

Formålet er, at afdække hvordan brugen af børnehuset i undersøgelsesfasen kommer til udtryk i de børnefaglige undersøgelser.

3.8.1 Ankestyrelsens indholdsmæssige vurdering

Ved bedømmelsen har Ankestyrelsen primært lagt vægt på, om kommunen har foretaget en kvalificeret afdækning af barnets eller den unges forhold på baggrund af underretningen om overgreb. Til brug for denne vurdering har Ankestyrelsen lagt vægt på, om kommunen har tilvejebragt et relevant tværfagligt grundlag og inddraget den indhentede viden og anbefalinger fra børnehuset. Endvidere er det indgået i vurderingen, om kommunen har udfærdiget en begrundet stillingtagen.

I halvdelen af sagerne vurderer Ankestyrelsen, at den børnefaglige undersøgelse i høj grad opfylder de indholdsmæssige krav til en børnefaglig undersøgelse. Her er der tale om undersøgelser, der relevant og tilstrækkeligt afdækker barnets eller den unges forhold med særligt fokus på bekymringen om overgrebet. Undersøgelserne inddrager oplysninger fra relevante faglige parter, og i størstedelen inddrages børnehuset aktivt i undersøgelsesfasen, hvilket også kommer til udtryk i undersøgelsens samlede faglige vurdering og valg af eventuelle støtteforanstaltninger.

I en af disse sager ses børnehusets afslutningsnotat ikke at være blevet inddraget i den børnefaglige undersøgelse. I den konkrete sag er børnehuset mere end tre måneder om at udarbejde afslutningsnotatet. Til gengæld har børnehuset løbende i undersøgelsesfasen været aktivt involveret og er kommet med løbende anbefalinger på blandt andet de koordinerende sagsamråd. I den konkrete sag indgår desuden børnefaglig ekspertise fra JanusCentret, som bidrager til, at relevante problemstillinger om barnet eller den unge bliver tilstrækkeligt belyst i den børnefaglige undersøgelse.

I to af de 18 sager opfylder den børnefaglige undersøgelse i nogen grad de indholdsmæssige krav. I begge sager er forældrenes forhold ikke tilstrækkeligt belyst, mens det i den ene sag ikke klart fremgår, hvilke overvejelser der ligger til grund for kommunens endelig valg af foranstaltninger til barnet.

I fem ud af de 18 sager vurderer Ankestyrelsen, at den børnefaglige undersøgelse i ringe grad opfylder de indholdsmæssige krav. I disse ses barnets eller den unges problemstillinger ikke at være blevet tilstrækkelig og relevant afdækket. Nogle af undersøgelserne fremstår særdeles overfladiske og inddrager ikke børnehusets vurderinger og anbefalinger. I én sag er undersøgelsen udarbejdet, inden børnehuset bliver inddraget, og dermed indgår børnehuset slet ikke i den børnefaglige undersøgelse.

Manglende udredning af barnets udfordringer og behov kan udgøre en risiko for, at barnet ikke modtager den relevante og tilstrækkelige støtte.

Vurdering af de processuelle krav

Hovedparten af de børnefaglige undersøgelser opfylder ikke de processuelle krav til en børnefaglig undersøgelse. Det skyldes primært, at undersøgelserne ikke er afsluttet senest fire måneder efter, at kommunen er blevet opmærksom på, at barnet eller den unge kan have behov for støtte.

Fristen for den børnefaglige undersøgelse

Den børnefaglige undersøgelse skal som hovedregel være afsluttet senest fire måneder efter, at kommunen bliver opmærksom på, at et barn eller en ung kan have behov for særlig støtte. Fristen på fire måneder tæller fra det tidspunkt, kommunen bliver opmærksom på barnet eller den unge, eksempelvis ved modtagelsen af en underretning.

Hvis undersøgelsen undtagelsesvist ikke kan færdiggøres inden fire måneder, eksempelvis fordi der opstår længere ventetid i forbindelse med udredningen af barnet eller den unge, skal kommunen udarbejde en foreløbig vurdering og snarest herefter afslutte undersøgelsen, jf. Lov om social service § 50 stk. 7.

Det er indtrykket, at overskridelse af fire måneders fristen i nogle af sagerne hænger sammen med det lange sagsforløb i børnehuset, da børnehuset i næsten alle disse sager er mere end tre måneder om at udarbejde afslutningsnotatet.

Der er flere sager, hvor den børnefaglige undersøgelse afsluttes 5-6 måneder efter, at kommunen er blevet opmærksom på, at barnet eller den unge kan have behov for særlig støtte. I to sager går der henholdsvis 8 måneder og 11 måneder, før undersøgelsen afsluttes.

I hovedparten af de sager, hvor fristen ikke er overholdt, vurderer Ankestyrelsen, at der gør sig særlige forhold gældende. I hovedparten ses for eksempel at barnet eller den unge gennemgår et udredningsforløb i børnehuset, som medfører en længerevarende afklaringsperiode af barnets eller den unges problemstillinger.

I ingen af disse sager har kommunen imidlertid udarbejdet en foreløbig vurdering inden for fire måneders fristen, som de ellers har pligt til at gøre for at sikre en hurtig afdækning af barnets eller den unges forhold.

3.8.2 Børnesagkyndig vurdering af de børnefaglige undersøgelser

Det er den børnesagkyndige konsulents vurdering, at de tværsektorielle oplysninger, der indsamles i børnehuset, i høj grad kommer til udtryk i størstedelen af de børnefaglige undersøgelser, som konsulenten har vurderet.

Den børnesagkyndige konsulent har som positive eksempler på børnefaglige undersøgelser henvist til sager, hvor inddragelse af relevante myndigheder og fagpersoner understøtter videndeling og erfaringsudveksling i relation til den bekymring, der vedrører barnet eller den unge. De indhentede oplysninger bruges aktivt og er med til at præcisere og kvalificere oplysningsgrundlaget i højere grad, da det giver et mere dækkende billede af barnets eller den unges og familiens forhold.

Børnehusets anbefalinger kommer også tilstrækkeligt og relevant til udtryk i en række af de børnefaglige undersøgelser. Det ses i flere af disse sager, at kommunen inddrager børnehusets beskrivelser af barnet eller den unge i undersøgelsen, og i mange af sagerne foretages der en fagligt velbegrundet afdækning og problemanalyse med udgangspunkt i børnehusets anbefalinger.

Der er også eksempler på sager, hvor kommunen i den børnefaglige undersøgelse inddrager børnehusets beskrivelser af barnets eller den unges problemstillinger, men ikke beskriver og forholder sig til børnehusets anbefalinger til foranstaltninger.

Det er den børnesagkyndige konsulents vurdering, at kommunen i sådanne situationer med fordel kan beskrive børnehusets foranstaltningsforslag og komme med egne konklusioner på sagen, da det kan tjene som en forklaring til barnet eller den unge og forældrene om kommunens egne overvejelser.

Den børnesagkyndige konsulent peger også på sager, hvor de tværsektorielle oplysninger indhentet i børnehuset benyttes, men ikke på systematisk vis. Det gør sig særligt gældende, når den børnefaglige undersøgelse færdiggøres, inden børnehuset inddrages, eller når kommunen ikke afventer børnehusets afslutningsnotat. Dette medfører en ufuldstændig og halvfærdig undersøgelse uden en tilstrækkelig afdækning af de centrale problemstillinger.

4 Inddragelse af barn og familie

I sagsgennemgangen har Ankestyrelsen set på, hvordan kommunen inddrager barnet eller den unge og familien i sagsforløbet, når der modtages en underretning om overgreb.

I hovedparten af sagerne gennemfører myndighedssagsbehandler en samtale med barnet eller den unge som led i den børnefaglige undersøgelse. I flere af disse sager bliver barnet eller den unge også inddraget gennem samtaler i sagsforløbet, eksempelvis inden der træffes afgørelse om støtteforanstaltninger, som led i udredningen i børnehuset eller i forbindelse med vurderingen af underretningen.

Det fremgår af flere sager, at myndighedsrådgiver taler med barnet eller den unge i børnehuset, eksempelvis i forbindelse med barnets eller den unges udredning i børnehuset eller i forbindelse med et koordinerende sagssamråd.

I alle de gennemgåede sager inddrages barnet eller den unge i overensstemmelse med gældende regler, og i flere af undersøgelse indgår der også oplysninger om, hvordan barnet eller den unge stiller sig til eventuelt påtænkte foranstaltninger.

I hovedparten af sagerne inddrages forældremyndighedshaver ligeledes på relevant vis. Der er flere sager, hvor kommunen kontinuerligt gennem løbende møder og samtaler holder forældremyndighedsindehaver opdateret om sagsforløbet. Der er også eksempler på sager, hvor forældremyndighedsindehaver selv tager kontakt til kommunen for at holde sig orienteret om sagsforløbet. I størstedelen af sagerne indgår der ligeledes oplysninger om, hvordan forældremyndighedsindehaver stiller sig til en eventuel foranstaltning.

Eksempel på sag med løbende inddragelse af den unge

Sagen starter op på baggrund af en underretning om mistanke om, at den unge har været udsat for seksuelle overgreb samt mistanke om, at den unge selv har udvist krænkende adfærd. Kommunen indleder derfor et samarbejde med børnehuset og JanusCentret, hvor der iværksættes et behandlingsforløb.

Kommunen har den centrale rolle i forhold til kontakt til den unge i sagsforløbet, og der ses en løbende inddragelse af den unge. Kommunen holder samtale med den unge i forbindelse med den første kontakt til politiet. Derudover holdes løbende samtaler med den unge i forbindelse med de forskellige sagsskridt, herunder samtaler i forbindelse med undersøgelse, påtænkte foranstaltninger og i forbindelse med de aftaler, der indgås i forløbet.

4.1.1 Børnesagkyndig vurdering af kommunens inddragelse af familien

Den børnesagkyndige konsulent vurderer, at barnet eller den unge i de gennemgåede sager i vid udstrækning ses inddraget relevant i sagsforløbet, og at barnets eller den unges holdning belyses hensigtsmæssigt. Der ses ikke i de gennemgåede sager at være oplysninger om overflødige samtaler.

Det er den overordnede vurdering, at kommunen i de fleste sager er opmærksom på, at der opretholdes en god kontakt med barnet eller den unge i forbindelse med udarbejdelsen af den børnefaglige undersøgelse. Dette sker via børnesamtaler afholdt af myndighedssagsbehandler eller samtaler i børnehuset i forbindelse med udredningen og/eller, når der ydes krisesamtaler.

Der er eksempler på sager, hvor forældre ikke udviser samarbejdsvilje, det vil sige ikke møder op til aftalte møder eller bryder aftaler. Ifølge den børnesagkyndige konsulent forekommer sagsbehandlingen i kommunen at foregå på forældrenes præmisser som overskygger barnets eller den unges problemstillinger. Kendetegnet for disse sager er desuden, at kommunen mangler at belyse forældrenes forhold og forældreevne og/eller ikke søger en løsning på eventuelle konflikter indbyrdes mellem forældrene.

4.1.2 Interviewkommunernes erfaringer med inddragelse af barnet/den unge og/eller familien

De tre kommuner er i interviewsene blevet spurgt om deres oplevelser af, om barnet eller den unge og familien profiterer af, at børnehuset inddrages i arbejdet med den børnefaglige undersøgelse.

Alle tre kommuner giver udtryk for, at de har svært ved at vurdere, hvad barnet eller den unge og familien oplever, at de får ud af at deltage i børnehuset, men at de ikke har fået tilbagemeldinger fra børn og familier om, at det ikke fungerer godt.

En af kommunerne nævner i den forbindelse:

“Umiddelbart har jeg haft sager, hvor forældrene har haft positive tilbagemeldinger. Børnene har jeg egentlig ikke rigtig hørt så meget til. I den mest komplicerede og omfangsrige sag, jeg havde derinde, var børnene trygge, de var glade for at snakke, og havde de kunnet, ville de gerne have fortsat i et længere forløb. Forældrene var også trygge, og følte sig meget støttet.”

Samme kommune påpeger, at det er vigtigt, at børnehuset er tydelige om deres neutrale rolle ved videoafhøringer, når de stiller lokaler til rådighed for politiets videoafhøring af barnet eller den unge. Kommunen nævner blandt andet, at det kan skabe forvirring, hvis børnehusets personale holder sig for meget i baggrunden og ikke får italesat deres rolle i situationen overfor børn og familie:

“Jeg hørte fra et barn efter en videoafhøring – fra faren - at barnet følte sig rigtig udsat, fordi nu gik medarbejderen fra børnehuset sammen med politiet. Så de blev faktisk i tvivl om børnehusets rolle.”

En af de andre kommuner peger på, at det er opfattelsen, at børnehuset giver tryghed, både bogstaveligt til børn og familier, men også til kommunen i sagsbehandlingen:

“Det er godt, at barnet kan blive videoafhørt et sted, hvor det ikke er politigården. Men jeg synes ikke, at vi som sådan er blevet fagligt klogere, eller at sagerne er blevet mere fagligt belyste, men der er trygheden i det. Både i forhold til barnet og til familien. Det er et dejligt hus at komme i, og det betyder rigtig meget for de her børn og familier. Og så er det det at have rygdækningen for rådgiver. Specielt i de her sager, som det er massivt tungt at sidde med. Jeg tænker, at jeg som rådgiver er sikker på, at den her sag er blevet håndteret korrekt.”

5 Iværksættelse af støtteforanstaltninger

I dette kapitel er fokus på den afdække den støtte, som kommunen iværksætter på baggrund af et sagsforløb i børnehuset, herunder om der er en sammenhæng mellem den iværksatte støtte og anbefalingerne fra børnehuset.

I 11 ud af de 18 gennemgåede sager træffer kommunen afgørelse om iværksættelse af støtteforanstaltninger efter servicelovens § 52.

I størstedelen af sagerne bliver afgørelsen truffet på baggrund af den børnefaglige undersøgelse. I enkelte sager træffer kommunen afgørelse om støtteforanstaltninger uafhængigt af den børnefaglige undersøgelse. I en sag bliver der iværksat praktisk pædagogisk støtte i hjemmet til trods for, at den børnefaglige undersøgelse ikke er færdiggjort. I en anden sag bliver der iværksat et behandlingsforløb for barnet eller den unge, før den børnefaglige undersøgelse er endelig færdiggjort.

I de resterende sager bliver der ikke truffet afgørelse om iværksættelse af støtteforanstaltninger for barnet eller den unge og/eller familien, og sagerne afsluttes. I flere af sagerne bliver det afdækket gennem et udredningsforløb i børnehuset, at barnet eller den unge enten ikke har været udsat for overgreb eller ikke længere er i risiko for yderligere overgreb samt er i trivsel eller i en positiv udvikling. Barnet eller den unge har derfor ikke behov for støtteforanstaltninger efter servicelovens § 52. I flere af disse sager holder kommunen dog muligheden for at yde råd og vejledning til forældrene eller barnet eller den unge åben efter behov.

En af disse syv sager omhandler et anbragt barn, hvor kommunen ikke har udarbejdet et tillæg til den børnefaglige undersøgelse på baggrund af underretningen om overgreb. Børnehuset har været inddraget i sagsforløbet efter underretningens modtagelse, og barnet og familien har også modtaget krisesamtaler i børnehuset. Kommunen træffer desuden ikke afgørelse om støtteforanstaltninger, da barnet udtrykker modvilje mod ny støtte.

Kommunens arbejde med handleplaner

Der foreligger handleplaner i godt halvdelen af de 11 sager, hvor der iværksættes en foranstaltning. I størstedelen af de udarbejdede handleplaner er formålet med indsatsen angivet, og det er præciseret, hvilken indsats, der skal til for at opnå formålet.

I fire sager har kommunen ikke udarbejdet en handleplan.

5.1.1 Kommunernes støtteforanstaltninger

I hovedparten af sagerne iværksætter kommunen familiebehandling eller behandling af barnets eller den unges problemer efter servicelovens § 52, stk. 3, nr. 3. I enkelte af

disse sager er der tale om familiebehandling målrettet hele familien tilrettelagt med udgangspunkt i den enkelte families udfordringer og ressourcer, men hvor der samtidigt også bliver truffet afgørelse om en kontaktperson til barnet eller den unge. I størstedelen af sagerne er der imidlertid tale om behandling målrettet primært barnets eller den unges problemstillinger såsom psykologbehandling, legeterapi, samtaleforløb og behandlingsforløb i JanusCentret for barnet eller den unge, se *tabel 8.2*.

I to sager træffer kommunen afgørelse om frivillig anbringelse af barnet eller den unge, se *tabel 8.2*. I begge sager har anbringelsen allerede været iværksat som en foreløbig støtte sideløbende med udarbejdelse af den børnefaglige undersøgelse, og det bliver vurderet, at anbringelsen skal fortsætte i lyset af barnets eller den unges fortsatte behov for behandling i døgnregi relateret til dennes overgrebshistorik.

I en enkelt sag iværksættes praktisk pædagogisk støtte i hjemmet med det formål at holde familien samlet og gøre forældrene i stand til at tage vare på barnet. I den konkrete sag er der tale om en samlet indsats fra en familiepædagog, der kommer i hjemmet med det formål at observere familien og give forældrene konkrete redskaber til opdragelsesmetoder, konflikthåndtering og samarbejde med daginstitution.

I en anden sag træffer kommunen afgørelse om at tilbyde en forældremyndighedsindehaver et forløb i "dialog mod vold", som er et behandlingsforløb til voldsudøveren, og som blandt andet kan bestå af individuelle samtaleforløb, gruppeforløb eller parterapi.

Tabel 5.1 Hvilke foranstaltninger/tiltag er der besluttet?

	Antal
Familiebehandling (§ 52, stk. 3, nr. 3)	8
Anbringelse uden for hjemmet (§ 52, stk. 3, nr. 7)	2
Praktisk, pædagogisk eller anden støtte i hjemmet (§ 52, stk. 3, nr. 2)	1
Kontaktperson (§ 52, stk. 3, nr. 6)	1
Andet	1
Antal sager i alt	11

Note: Der har været mulighed for flere markeringer i hver sag, hvorfor en sammenlægning af antallet af foranstaltninger/tiltag ikke summerer til 11, som er det antal sager, hvor der er besluttet at iværksætte støtteforanstaltninger/tiltag

Tidspunkt for iværksættelse af støtte

I hovedparten af sagerne går der relativt kort tid fra den endelige afgørelse om støtte bliver truffet, til tidspunktet for støtten reelt bliver iværksat. I tre sager går mellem 0-1 uger. I to af disse sager er der tale om en fortsat frivillig anbringelse, mens den tredje sag omhandler familiebehandling. I disse tre sager var støtten allerede foreløbig iværksat

sideløbende med undersøgelsesfasen og fortsatte uden pauser i forbindelse med den endelige afgørelse.

I fire sager går der mellem 1-4 uger. Disse fire sager omhandler støtte i form af familiebehandling eller behandling af barnets eller den unges problemer.

I to sager går der henholdsvis mere end en måned og to måneder, inden foranstaltningen bliver endelig iværksat. I den ene sag kommer foranstaltningen i form af familiebehandling ikke i gang grundet forældrenes manglende samarbejdsvillighed. I mellemtiden afholdes der til gengæld månedlige samtaler med barnet eller den unge af medarbejdere som tilhører kommunens sikkerhedsplan.

I to sager fremgår det ikke klart af sagens akter, hvornår foranstaltningen reelt bliver iværksat.

Tabel 5.2 Hvor lang tid er der gået fra afgørelse til effektivering?

	Respondenter
0-1 uge	3
1-4 uger	4
1-2 måneder	1
Mere end 2 måneder	1
Fremgår ikke	2
I alt	11

5.1.2 Sammenhæng mellem anbefalinger fra børnehuset og den iværksatte støtte

I hovedparten af de 18 sager følger kommunen børnehusets anbefalinger som anført i børnehusets afslutningsnotat. Heriblandt indgår tre sager, hvor børnehuset har vurderet, at barnet eller den unge ikke har et aktuelt støttebehov eller ikke vil profitere af støtten grundet modvilje, og hvor kommunen på den baggrund har lukket sagen.

I to sager følger kommunen ikke børnehusets anbefalinger. Begge sager omhandler børn, der har været udsat for vold i hjemmet, og hvor der er tale om skilsmissefamilier med et højt konfliktniveau.

I begge sager peger børnehuset i deres afslutningsnotat på en helhedsorienteret indsats i forhold til konflikthåndtering. I den ene sag har kommunen beskrevet børnehusets anbefalinger i den børnefaglige undersøgelse, men inddrager dem ikke i den socialfaglige analyse og den faglige vurdering. I den anden sag fremgår børnehusets anbefalinger ikke

af den børnefaglige undersøgelse, og kommunen henviser heller ikke dertil i den socialfaglige analyse og den faglige vurdering.

I ingen af de to børnefaglige undersøgelser vælger kommunen at tage afsæt i anbefalingerne fra børnehuset. Ligeledes begrundes det heller ikke, hvorfor man finder grundlag for at fravige de konkrete anbefalingsforslag.

5.1.3 Børnesagkyndig vurdering af valg af støtteforanstaltninger

Den børnesagkyndige konsulent har vurderet, at der i omtrent halvdelen af de ni udvalgte sager er blevet iværksat tilstrækkelig støtte på baggrund af den børnefaglige undersøgelse. Støtteforanstaltninger i disse sager baserer sig i høj grad på fagligt velfunderede anbefalinger fra børnehuset med konkret afsæt i barnets eller den unges særlige behov og familiens ressourcer i øvrigt.

Den børnesagkyndige konsulent har vurderet, at der også er sager, hvor kommunen undlader at få forældrenes forhold tilstrækkeligt belyst, og hvor kommunen ikke forholder sig tilstrækkeligt relevant til forældresamarbejdet i valget af foranstaltningerne. Der er eksempler på sager, hvor der trods omfattende oplysninger om vanskeligt forældresamarbejde og konfliktfyldt hjemmemiljø ikke er igangsat en undersøgelse af forældrene. Dette medfører, at der iværksættes støtteforanstaltninger uden fuld klarhed over familiens samlede problemstillinger.

Hovedparten af disse støtteforanstaltninger tager enten kun delvist eller slet ikke afsæt i anbefalinger fra børnehuset. Der er eksempler på sager, hvor børnehuset anbefaler en forældrekompetenceundersøgelse af forældrene, men hvor kommunen alene iværksætter et kortvarigt familiebehandlingsforløb med begrænset deltagelse fra forældrenes side. Endelig matcher støtten meget lidt barnets eller den unges særlige behov, da barnet eller den unge efterlades i et spændingsfelt uden en helhedsorienteret indsats og løsning.

Det er den børnesagkyndige konsulents vurdering, at barnet eller den unge støttes bedst, når der også forsøges en indsats i relation til forældrene.

5.1.4 Interviewkommunernes erfaringer med anvendelse af tilbud i børnehusregi

Kommunen har mulighed for at købe tilkøbsydelser i børnehuset efter endt udredning. Kun i én de 18 gennemgåede sager vælger kommunen at tilkøbe psykologsamtaler i børnehuset til en forælder.

De tre interviewkommuner er blevet spurgt ind til, om de har nogle erfaringer med muligheden for at tilkøbe ydelser i børnehuset.

Ingen af de tre interviewkommuner har gjort brug af muligheden for at tilkøbe ydelser i børnehuset udover det primære forløb i forbindelse med den børnefaglige undersøgelse.

To interviewkommuner kender ikke til muligheden for tilkøbsydelse i børnehuset, herunder hvilke type af ydelser, der kunne være tale om.

Den tredje interviewkommune har vurderet, at børnehuset ikke har kapacitet og ressourcer til at tilbyde ydelser. Kommunen nævnte i den forbindelse:

”Der var et sagssamråd, hvor jeg spurgte, om det kunne lade sig gøre, da det kunne være relevant i forhold til at få en udredning af barnet. Men der var de helt afvisende. Det kunne ikke lade sig gøre. Og det er simpelthen fordi, de ikke har kapaciteten til det.

Men særligt i de nye sager, som vi ikke kender i forvejen, vil det være rigtig hensigtsmæssigt af hensyn til borgerne, at de ikke skal kastes rundt. Men at der er ét sted, både med den børnepsykologiske undersøgelse og forældrekompetenceundersøgelse.”

Alle tre interviewkommuner giver udtryk for, at de mangler viden om muligheden for tilkøbsydelse og efterspørger information fra børnehusene om, hvad de har af mulighed for af tilkøbsydelse.

6 Opfølgning i sagerne

I sagsgennemgangen er der blevet set på, om kommunerne foretager en relevant og tilstrækkelig opfølgning i sagerne, og om børnehuset eventuelt inddrages i opfølgningsfasen.

Det skal bemærkes, at kommunerne alene er forpligtet til at anvende børnehuset som led i den børnefaglige undersøgelse i sager, hvor der mistanke om viden om overgreb, og hvor det er relevant at inddrage politiet og/eller sygehusvæsenet.

Kommunerne er ikke lovmæssigt forpligtet til at inddrage børnehuset i perioden efter den børnefaglige undersøgelse er afsluttet, ligesom børnehuset ikke er forpligtet til at yde bistand til kommunernes opfølgning i sagen.

6.1 Regler om opfølgning

Serviceovens § 70, stk. 1, 1. og 2. pkt.

”Kommunen skal senest 3 måneder efter, at der er iværksat en foranstaltning over for barnet eller den unge vurdere, om indsatsen skal ændres, og om handleplanen skal revideres. Kommunen skal herefter med højst 6 måneders mellemrum foretage en sådan vurdering.”

En afgørelse om revision af handleplanen skal så vidt muligt træffes med samtykke fra forældremyndighedsindehaver og den unge, der er fyldt 15 år.

Der er tale om minimumskrav. Kommunen er i alle tilfælde forpligtet til at foretage den opfølgning, som er nødvendig i den enkelte sag. I nogle sager vil det således være nødvendigt med hyppigere opfølgning.

Opfølgningen kan bestå i samtaler med de involverede parter eller, hvis det skønnes nødvendigt, undersøgelse af barnet eller den unge.

En god og løbende opfølgning på handleplanen kan sikre, at foranstaltningen hele tiden tilgodeser barnets eller den unges samt forældrenes behov og fortsat bidrager til at nå de mål, der er opstillet, samt at foranstaltningen ikke løber længere, end formålet tilsiger.

6.1.1 3-måneders opfølgning

I hovedparten af de 11 sager, hvor der er blevet iværksat støtteforanstaltninger, foretager kommunerne en opfølgning i sagerne.

I fire sager foretages opfølgningen inden for de første tre måneder regnet fra det tidspunkt, hvor foranstaltningen er blevet iværksat.

Revision af handleplan og ændring af indsats

Kommunernes opfølgningsindsats er generelt mindre beskrevet i sagsakterne.

I ni af de sager, hvor kommunen foretager en opfølgning, ændres indsatsen i tre sager. I to sager besluttes det helt at afslutte indsatsen. I den ene af sagerne skyldes det familiens manglende samarbejde om støtten, mens formålet med indsatsen var opnået i den anden sag. I den tredje sag iværksættes ny støtte på baggrund af anbefalingerne fra børnehusets afslutningsnotat, som blev modtaget efter færdiggørelsen af den børnefaglige undersøgelse.

Kun i få sager bliver handleplanen revideret i overensstemmelse med de vurderinger, der foretages i forbindelse med sagens opfølgning. I seks sager revideres handleplanen ikke.

6.1.2 6-måneders opfølgning

I over halvdelen af de 18 gennemgåede sager har det ikke været relevant med en opfølgning efter seks måneder, da der enten ikke er blevet iværksat en foranstaltning, eller foranstaltningen er ophørt.

I fire sager foretager kommunen en opfølgning i sagen senest seks måneder efter den sidste opfølgning. I to sager foretages opfølgningen efter seks måneder. I to sager foretages der ikke en opfølgning, selvom der burde.

Det er ligeledes et gennemgående indtryk, at kommunerne ikke inddrager børnehuset i denne opfølgningsfase, hvilket de lovmæssigt heller ikke er forpligtet til.

Ændring af indsats

Ud af de seks sager, hvor der foretages en opfølgning, ændres indsatsen i to af sagerne.

I den ene af disse to sager vurderes formålet med indsatsen opnået, hvorfor det besluttes at afslutte indsatsen. I den anden sag besluttes det at iværksætte en psykiatrisk undersøgelse af barnet grundet nye underretninger.

I de fire sager, hvor indsatsen ikke ændres, er der samlet set lagt vægt på, at barnet eller den unge profiterer af indsatsen, hvorfor der ikke findes grundlag for at ændre på indsatsen.

6.1.3 Børnesagkyndig vurdering af kommunernes opfølgningsindsats

Den børnesagkyndige konsulent har i ni sager vurderet, i hvor høj grad kommunen har haft et relevant og tilstrækkeligt fokus på barnets eller den unges forhold i perioden efter afslutningen af den børnefaglige undersøgelse.

I fire sager ud af de ni udvalgte sager vurderer den børnesagkyndige konsulent, at der i høj grad har været et relevant og tilstrækkeligt fokus på barnets eller den unges forhold. Det er sager, hvor der hurtigt iværksættes foranstaltninger, og hvor der følges løbende op på effekten af foranstaltningen ved indhentelse af statusudtalelser og afholdelse af møder og samtaler med forældre og barn.

6.2 Barnets/den unges aktuelle situation

I sagsgennemgangen er der blevet set på barnets eller den unges aktuelle situation. Afhængigt af de konkrete sager er det omtrent 1-1,5 år efter modtagelsen af den første underretning om overgreb.

I fire af de 11 sager, hvor der blev iværksat en foranstaltning, modtager barnet eller den unge den samme støtte. I to sager er barnet eller den unge fortsat anbragt uden for hjemmet, mens barnet eller den unge i de to øvrige sager fortsat er i et psykologisk behandlingsforløb.

I syv sager modtager barnet eller den unge ikke længere den oprindelige støtte. I tre af sagerne afsluttes støtten, da målene i handleplanen var opnået - barnet eller den unge var i trivsel, og der var ikke længere behov for støtte. I en af disse sager var behandlingen desuden kommet til ende som planlagt.

I to sager ønsker forældremyndighedsindehaverne ikke længere støtten, hvorfor foranstaltningen i en af sagerne ophører før planlagt. Disse sager har efter en konkret vurdering ikke givet anledning til bekymring fra Ankestyrelsens side. I en enkelt sag ønsker den unge ikke længere at samarbejde om støtten.

I én sag fremgår barnets aktuelle situation ikke af sagsakterne.

Efterfølgende støtte i sager, hvor der oprindeligt ikke blev truffet afgørelse om iværksættelse af støtteforanstaltninger på baggrund af den børnefaglige undersøgelse

I sagsgennemgangen er der blevet set nærmere på barnets eller den unges situation i de syv sager, hvor der ikke blev truffet afgørelse om iværksættelse af støtte.

I to af de syv sager har kommunen efterfølgende truffet afgørelse om iværksættelse af en foranstaltning for barnet eller den unge. I begge sager havde kommunen på baggrund af den børnefaglige undersøgelse ønsket at iværksætte frivillige støtteforanstaltninger. Sagerne blev dog afsluttet uden iværksættelse af støtteforanstaltninger, da de unge ikke ønskede støtte. I begge sager havde børnehuset også vurderet det formålsløst at påtvinge de unge støtte.

I den ene sag kontakter den unge selv kommunen nogle måneder efter sagens afslutning med ønsket om at bearbejde det begåede overgreb. Kommunen træffer herefter afgørelse om psykologsamtaler til den unge.

I den anden sag modtager kommunen omtrent et år efter sagens afslutning en ny underretning om den unge, og den unge henvender sig desuden selv til kommunen med ønske om hjælp. På baggrund af den nye underretning og en samtale med den unge bliver der iværksat støtte i form psykologbehandling og kontaktperson.

I fire af sager er der fortsat ikke truffet afgørelse om iværksættelse af støtte.

I en enkelt sag er der tale om et anbragt barn, hvor kommunen ikke havde truffet afgørelse om at supplere den børnefaglige undersøgelse og heller ikke havde truffet afgørelse om nye støtteforanstaltninger på baggrund af underretningen om overgreb. Barnet er fortsat anbragt.

7 Tre sagsforløb med børnesagkyndig vurdering med henblik på læring

I dette kapitel gennemgås tre cases, som bygger på tre sager, der indgår i sagsgennemgangen. Sagerne er resumeret i en tidslinje og indeholder den børnesagkyndige konsulents vurdering af den konkrete sag.

De tre cases har til formål at belyse konkrete sagsforløb om sager, hvor der er viden om eller mistanke om overgreb, og hvor børnehuset har været inddraget i sagsforløbet. Fokus for gennemgangen af disse cases tager udgangspunkt i den børnesagkyndige konsulents vurdering.

I det omfang de konkrete sager har givet anledning til bekymring, har Ankestyrelsen vurderet om sagerne skal tages op af egen drift¹.

7.1 Case 1

Den følgende case er eksempel på en sag, hvor kommunen handler hurtigt efter modtagelsen af underretningen om overgreb.

7.1.1 Baggrund

Sagen drejer som om et barn født i 2000. Barnet kommer fra en ressourcestærk familie, som samarbejder om støtte til barnet. Der er ikke forudgående kendskab til den unge eller familien forud for modtagelse af en underretning om mistanke om seksuelle overgreb.

7.1.2 Tidslinje

I maj 2014 modtager kommunen en underretning fra barnets mor. Moderen oplyser, at barnet over en længere periode er blevet udsat for seksuelle overgreb begået af et nært familiemedlem.

På baggrund af underretningen kontakter kommunen samme dag politiet med henblik på konsultativ bistand. Politiet fraråder kommunen at holde en børnesamtale før politiets egen afhøring.

Dagen efter underretningens modtagelse iværksætter kommunen en børnefaglig undersøgelse. Kommunen sender desuden et opstartsskema til børnehuset.

En uges tid senere afhøres barnet af politiet. Afhøringen foregår på politistationen. Under afhøringen deltager barnets mor og advokat samt myndighedsrådgiver. Under afhøringen bekræfter barnet, at vedkommende er blevet udsat for overgreb. Efter afhøringen tager

¹ Servicelovens § 65 om Ankestyrelsens mulighed for at tage sager op af egen drift.

kommunen kontakt til børnehuset for at aftale et opstartende koordinerende sagssamråd.

Inden det koordinerende sagssamråd etablerer børnehuset kontakt til barnets forældre med henblik på at tilbyde krisesamtaler. Forældrene og deres samleverer får i alt syv samtaler i børnehuset over en periode på to måneder.

En uge efter afhøringen afholdes det koordinerende sagssamråd i børnehuset. Til sagssamrådet deltager en socialrådgiver og en psykolog fra børnehuset, politi samt myndighedsrådgiver. På sagssamrådet aftales det, at barnet skal tilbydes krisesamtaler og efterfølgende udredning ved børnehusets psykolog, og at barnets forældre tilbydes samtale ved børnehusets socialrådgiver. Det aftales, at politiet holder kommunen og børnehuset opdateret i forhold til det retslige efterspil med den mistænkte krænker. Endelig aftales det, at børnehuset afslutter forløbet med et afsluttende notat, der beskriver barnets behov for støtte på længere sigt, mens samtalerne med forældrene beskrives kort.

To uger efter henter myndighedsrådgiver barnet hjemme for at køre hende til udredningssamtaler i børnehuset. Pigens mor kører efter i egen bil. På bilturen holder myndighedsrådgiver en børnesamtale med pigen.

Over en periode på to måneder holder børnehuset fire udredningssamtaler med barnet, hvoraf vedkommende en enkelt gang screenes for traumepåvirkning.

Primo juli 2014 foreligger det endelige afslutningsnotat fra børnehuset. Det fremgår, at krise- og afklaringsforløbet i børnehuset har vist, at barnet er så hårdt ramt af de mangeårige overgreb, at det svarer til en PTSD-diagnose. Barnet profiterer af et psykologisk samtaleforløb i børnehuset, men som behandlingskrævende vurderes det, at barnet har et behov for at blive set og hjulpet til at udtrykke sig. Forløbet i børnehuset viser, at barnet er parat til at indgå i et terapeutisk forløb.

Medio september 2014 er kommunen færdig med den børnefaglige undersøgelse. Kommunen inddrager børnehusets vurderinger og anbefalinger i den børnefaglige undersøgelse og vurderer, at barnet har et fortsat behov for en langsigtet behandlingsmæssig indsats i forhold til de seksuelle overgreb, vedkommende har været udsat for. Forældrene og barnet partshøres i forhold til undersøgelsens resultater. De er enige i behovet for en fortsat indsats. Barnet vil dog gerne fortsætte sit samtaleforløb i børnehuset, såfremt det er muligt.

Primo oktober 2014 udarbejder kommunen en handleplan. Handleplanen opstiller meget konkrete mål i overensstemmelse med børnehusets afslutningsnotat.

Medio oktober 2014 er der opstartsmøde til samtaleforløb i psykologcentret. Til mødet deltager barnet og forældrene, myndighedsrådgiver og psykologer tilknyttet psykologhuset. Mødet er en forventningsafstemning i forhold til det fremadrettede forløb.

Fra oktober 2014 til oktober 2015 afholder kommunen jævnlige opfølgingsmøder med familien, skole og psykologcenter. Kommunen sørger for at opdatere handleplanerne undervejs.

7.1.3 Den børnesagkyndige konsulents vurdering

Relevant samarbejde om den børnefaglige undersøgelse

Børnehuset udreder pigen og yder relevant krisehjælp til forældrene og barn. Disse tiltag matcher i høj grad pigens behov for støtte i udredningsfasen. Børnehusets anbefalinger og øvrige tværsektorielle oplysninger kommer også tilstrækkeligt og relevant til udtryk i den børnefaglige undersøgelse. Kommunen forholder sig aktivt til børnehusets anbefalinger og tager aktivt og konkret udgangspunkt i børnehusets anbefalinger om pigen i valg af endelige støtteforanstaltninger.

God understøttelse fra børnehusets side

Det er samlet set den børnesagkyndige konsulents vurdering, at børnehuset i høj grad har understøttet kommunens sagsbehandling. Der er en god faglig sparring om underretningens indhold og mulige sagsskridt umiddelbart efter modtagelse af underretningen.

Der går imidlertid lidt mere end fire måneder, inden den børnefaglige undersøgelse er endelig færdig uden at dette ses begrundet i sagens konkrete forhold. Samarbejdet mellem kommunen og børnehuset fungerer ellers helt efter hensigten, og sagen bærer præg af relevant inddragelse af barnet og forældrene, løbende opfølgning og relevante justeringer af handleplanen.

Samlet set er sagen kendetegnet ved:

- Kommunen inddrager børnehuset tidligt i sagsforløbet
- Børnehuset anvendes aktivt i forhold til at udrede barnets forhold og behov for støtte som følge af overgrebet
- Kommunen indarbejder børnehusets afslutningsnotat i den børnefaglige undersøgelse
- Der er tæt kontakt og dialog under sagsforløbet til de relevante parter og fagpersoner
- Herudover bemærkes det, at Børnehuset er indrettet som et fysisk børnevenligt hus, hvor relevante myndigheder kan samles, og kan/bør anvendes til at foretage en afhøring af barnet fremfor en politistation.

7.2 Case 2

Den følgende case er eksempel på en sag, hvor kommunen burde have inddraget børnehuset tidligere i sagsforløbet.

7.2.1 Baggrund

Sagen drejer sig om et barn født i 2009. Barnet og en ældre søskende bor med deres mor. De har samvær med deres far hver anden weekend. Forældrenes forhold er turbulent og voldeligt.

7.2.2 Tidslinje

Slut september 2013 modtager kommunen to underretninger om, at barnet og den ældre søskende bliver slået af deres far.

Start november 2013 aflægger kommunen et hjemmebesøg. Her bekræfter begge børn, at deres far slår dem, når de ikke opfører sig pænt. På baggrund af samtalen med børnene anmelder kommunen sagen til politiet. Kommunen iværksætter også en børnefaglig undersøgelse.

Som led i den børnefaglige undersøgelse indhentes udtalelser fra børnehave og skole. Både skole og børnehave beskriver to børn, der svinger meget i personligt overskud og trivsel. Blandt andet har det yngste barn nogle følelsesmæssige udbrud, som er svære at håndtere.

Primo januar 2014 afsluttes den børnefaglige undersøgelse. Undersøgelsen konkluderer, at forældrene har uløste konflikter, som medfører, at der ikke er optimal kommunikation mellem dem. Kommunen vurderer, at familien har behov for en forebyggende indsats.

Undersøgelsen og handleplanen peger på, at mor og børn skal tilbydes et samtaleforløb i børnehuset. Samtalerne skal give mor værktøjer til at italesætte den vold, som børnene har oplevet og været udsat for. Far skal tilbydes et forløb i "dialog mod vold", mens børnene skal tilbydes legeterapi. Endelig skal familien tilbydes familiebehandling. Familiebehandlingen skal give mor værktøjer til at forstå børnenes følelsesmæssige udbrud og støtte dem.

Slut januar 2014 henvises familien til børnehuset, og der afholdes et opstartende sagssamråd med deltagelse af myndighedsrådgiver, politiet samt børnehusets psykolog. Få dage senere bliver børnene afhørt af politiet i børnehuset.

Ultimo februar 2014 afholdes endnu et koordinerende sagssamråd i børnehuset. Børnehuset tilbyder krisesamtaler og rådgivning til mor. Der tilbydes også familiesamtale med mor og børnene for at tale om det forløb og den videoafhøring, som børnene har været igennem. Mor afviser familiesamtaler, da børnene efter hendes vurdering ikke har behov for det

I perioden marts til juni 2014 afholdes der tre individuelle samtaler med mor. I samme periode gennemgår det ene barn et PPR-forløb efter indstilling fra børnehaven.

Fra april til maj 2014 iværksættes familiebehandling i kommunens familiehus. Forløbet er præget af manglende samarbejde fra forældrenes side, hvorfor tilbuddet hurtigt afsluttes.

I maj 2014 visiteres børnene til en psykologisk udredning i kommunens psykologcenter med opstart medio juni 2014.

Start juni 2014 modtager kommunen en ny underretning. Det følger af underretningen, at børnene har været udsat for vold under samvær med deres far. Kommunen kontakter børnehuset for faglig sparring på baggrund af den nye underretning. Det aftales, at kommunen igen politianmelder sagen, og at der hurtigst iværksættes en psykologisk udredning af børnene. Børnehuset oplyser, at de hurtigst vil fremsende deres afslutningsnotat på mors forløb i børnehuset. Børnehusets psykolog vil også forsøge at deltage på opstartsmøde i psykologcentret.

På baggrund af underretningen suspenderes fars samvær med børnene.

Medio juni 2014 afholdes der opstartsmøde i psykologhuset. Børnehusets psykolog, myndighedsrådgiver og mor deltager til mødet. Det aftales, at der skal udarbejdes en forældrekompetenceundersøgelse på mor samt psykologiske undersøgelser af børnene.

Ultimo juni 2014 foreligger børnehusets afslutningsnotat på samtaleforløbet med mor. Børnehuset vurderer, at mor har brug for mere hjælp og støtte til at forstå sine børns reaktioner og imødekomme deres behov. Børnehuset anbefaler desuden, at børnene tilbydes længerevarende psykologisk hjælp med henblik på at få bearbejdet deres traumer relateret til vold og et højkonfliktfyldt hjem. Der anbefales desuden en undersøgelse af mors forældreevne.

Slut juni 2014 foreligger også den pædagogiske psykologiske vurdering fra PPR. Det vurderes, at barnet er alvorlig truet i sin udvikling, og der anbefales en psykiatrisk udredning.

I juli 2014 henlægger politiet sagen grundet manglende beviser.

Fra september 2014 til marts 2015 gennemgår familien et behandlingsforløb i psykologhuset. Forløbet består af afklarende samtaler til forældrene, supervision i børnehaven, deltagelse i netværksmøder, familiesamtaler samt deltagelse i møder med børnepsykiatrien. I samme periode afholder kommunen løbende netværksmøder med familien, skolen, børnehaven og psykologhuset. Handleplanen revideres løbende.

I afslutningsnotat fra psykologhuset fra marts 2015 fremgår, at familien har haft god effekt af forløbet, og familien beskrives i en positiv udvikling. Kommunen reviderer handleplanen og få måneder efter lukkes sagen i kommunen.

I november 2015 får kommunen en ny underretning fra barnets fritidshjem. Barnet har oplyst, at far igen har slået. Kommunen genåbner sagen.

7.2.3 Den børnesagkyndige konsulents vurdering

Relevant samarbejde om indsatser i børnehuset

Den børnesagkyndige vurderer, at der indledningsvis har været gjort brug af relevante indsatser i børnehuset, herunder har børnehuset været med til at sikre koordinering af politiafhøring, som er foregået i børnehuset. Den primære sagsbehandling foregår dog i kommunalt regi, og der er fremadrettet et begrænset samarbejde med børnehuset.

Manglende udredning af barnets behov for støtte på baggrund af overgreb

I sagen færdiggør kommunen den børnefaglige undersøgelse inden inddragelse af børnehuset. Undersøgelsen fremstår ifølge den børnesagkyndige konsulent som usammenhængende og mangelfuld. Væsentlige forhold om forældre ses ikke at være afdækket i tilstrækkelig grad. I undersøgelsen ses et mønster med vanskelig dialog og manglende samarbejde. Kommunen har i de tilgængelige sagsakter ikke inddraget børnehusets vurdering af, at man bør afdække moderens omsorgsevne.

Den iværksatte støtte matcher i ringe grad barnets behov

Kommunen tilbyder en række foranstaltninger til barn og forældre efter, at den børnefaglige undersøgelse er færdiggjort. Forældrene har dog vanskeligt ved at deltage stabilt i disse. Det er den børnesagkyndige konsulents vurdering, at kommunen forsømmer at afdække forældrenes forhold nærmere og at få vurderet deres omsorgsevne. Dette vurderes problematisk, da der foreligger bekymrende oplysninger om vold og vanskeligt samarbejde forældrene imellem i perioder. Støttetiltag i form af familiebehandling vurderes relevant, men der ses kun en begrænset deltagelsesgrad fra familiens side. Børnehuset anbefaler et længerevarende forløb samt udredning af forældrekompetence, men kommunen bevilger et kort forløb med begrænset deltagelse.

Kommunen handler på underretninger, men følger ikke op på forældrenes manglende deltagelse

Den børnesagkyndige konsulent vurderer samlet set, at sagsforløbet bærer præg af, at kommunen primært følger sagen og prøver med frivillighed. Kommunen agerer på underretninger og tilbyder forløb til de mindre samarbejdsvillige forældre. Ifølge den børnesagkyndige konsulent er der dog anledning til en højere bekymringsgrad, end den kommunen agerer ud fra, idet det fremgår af sagen, at der kommer løbende underretninger om vold. Forældrene aflyser begge behandlingen flere gange, og samarbejder i begrænset omfang.

Den børnesagkyndige konsulent vurderer, at kommunen bør være mere eksplicit med at stille krav om forældrenes deltagelse i behandlingstilbud. Endvidere kunne kommunen med fordel have gennemført en forældrekompetenceundersøgelse, som børnehuset anbefaler.

Samlet set er sagen kendetegnet ved:

- Utilstrækkelig inddragelse af og samarbejde med børnehuset som led i den børnefaglige undersøgelse
- Begrænset inddragelse af relevante myndigheder og fagpersoner
- Kommunen lader sagsbehandlingen foregå på forældrenes præmisser uden at foretage en reel afdækning af forældrenes omsorgsevner
- Der forsøges med en række pletvise støttetiltag uden en grundig og tilbundsående afdækning af børnenes og de hjemlige forhold

7.3 Case 3

Den følgende case er eksempel på en sag, hvor kommunen inddrager børnehuset hurtigt efter modtagelsen af underretningen om overgreb.

7.3.1 Baggrund

Sagen drejer sig om et barn født i 1999. På underretningstidspunktet er barnet/den unge 14 år. Kommunen har ikke haft kendskab til den unge eller familien forud for underretningen.

7.3.2 Tidslinje

I oktober 2013 modtager kommunen en underretning om, at barnet har været udsat for seksuelle krænkelser af en ven af familien i en længere periode. Sagen bliver politianmeldt, og barnet bliver afhørt af politiet.

Kommunen iværksætter en børnefaglig undersøgelse og retter henvendelse til børnehuset med henblik på faglig sparring. Børnehuset oplyser, at de kan tilbyde samtaler til både barnet og de nærmeste pårørende.

Fra november 2013 til januar 2014 gennemgår barnet et udredningsforløb i børnehuset. Barnets forældre takker nej til tilbuddet om krisesamtaler.

I februar 2014 foreligger børnehusets afslutningsnotat. Børnehuset anbefaler, at der iværksættes et samtaleforløb til barnet, så barnet kan få bearbejdet sin overgrebshistorie, særligt i lyset af en forestående retssag mod barnets krænker.

Få uger senere afslutter kommunen den børnefaglige undersøgelse. Kommunen inddrager børnehusets afslutningsnotat i deres undersøgelse og vurderer, at barnet bør

tilbydes samtaler hos en psykoterapeut.

I april 2014 opstarter barnet sit terapiforløb. Samtidigt modtager kommunen en ny underretning fra skolen om, at barnet har udtrykt selvmordstanker. Kommunen genvurderer sagen, men finder ikke anledning til at revidere indsatsen, da barnet netop har opstartet terapiforløb.

I september 2014 underretter skolen på ny. Barnet er blevet mere depressiv og opleves mentalt fraværende. Barnet er præget af den forestående retssag mod hendes krænker.

På baggrund af underretningen afholdes der samtale med barnet, og der bliver iværksat et gruppetilbud for børn, der har været udsat for overgreb.

7.3.3 Den børnesagkyndige konsulents vurdering

God faglig sparring

Den børnesagkyndige konsulent vurderer, at kommunen i høj grad anvender børnehuset efter hensigten. Sagen bærer præg af god faglig sparring mellem kommunen og børnehuset om underretningens indhold og mulige sagsskridt umiddelbart efter modtagelse af underretningen. Ligeledes udveksles der i høj grad relevante oplysninger om barnets forhold mellem relevante myndigheder, såsom politi.

Det er desuden den børnesagkyndige konsulents vurdering, at inddragelsen af børnehuset i forbindelse med den børnefaglige undersøgelse bidrager til en koordineret og skånsom tværfaglig indsats over for barnet, og de tværsektorielle oplysninger kommer i høj grad til udtryk i den børnefaglige undersøgelse. Kommunen forholder sig aktivt til børnehusets anbefalinger, og de efterfølgende foranstaltninger formuleres med udgangspunkt i barnets situation og behov.

Hensigtsmæssigt udredningsforløb

Børnehuset faciliterer i følge den børnesagkyndige en god dialog med familien og barnet, og udredningsforløbet og krisesamtalerne i børnehuset er tidligt med til at definere pigens fremadrettede behov for støtte. Barnets perspektiv bliver også relevant belyst i hele sagsforløbet gennem børnesamtaler og krisestøtte i børnehuset. I perioden efter den børnefaglige undersøgelse har kommunen i høj grad fokus på barnets behov. Der holdes løbende opfølgning, og barnet støttes relevant i forbindelse med den forestående retssag.


Samlet set er det den børnesagkyndige konsulents vurdering, at børnehuset i høj grad har understøttet kommunens indsats i den samlede sagsbehandling. Børnehuset handler med adækvat støtte til barnet i en tilspidset situation og er kommet med anbefalinger til kommunen, som kommunen har fulgt.

Samlet set er sagen kendetegnet ved:

- Tæt kontakt og god faglig sparring mellem kommunen og børnehuset
- Relevant udveksling af oplysninger om barnet og sagen mellem politiet og kommunen
- Relevant inddragelse af barnet og familien i sagsforløbet samt iværksættelse af krisestøtte i børnehuset

Sagen giver dog også anledning til følgende opmærksomhedspunkt:

- Børnehuset er over fem måneder om at udarbejde deres afslutningsnotat, hvilket forsinker den børnefaglige undersøgelse og iværksættelse af endelige støtteforanstaltninger for barnet.



Fejl! Ingen tekst med den anførte typografi i dokumentet.

Kommunernes brug af de danske børnehuse

Juni 2017

BILAG

Titel Kommunernes brug af de danske børnehuse_Bilag

Udgiver Ankestyrelsen, Juni 2017

ISBN nr 978-87-7811-330-6

Layout Identitet & Design AS

Kontakt Ankestyrelsen

Teglholmegade 3, 2450 København SV

Telefon 33 41 12 00

Hjemmeside www.ast.dk

E-mail ast@ast.dk

Bilag 1 Metode og baggrund

Ankestyrelsens undersøgelse af kommunernes anvendelse af børnehuse i sager om børn og unge, hvor der er viden eller mistanke om fysisk vold og/eller seksuelle overgreb, bygger dels på en gennemgang af konkrete kommunale sager, hvor kommunen har udarbejdet en børnefaglig undersøgelse på baggrund af en underretning eller oplysning om viden eller mistanke om fysisk vold og/eller seksuelle overgreb, og dels en supplerende kvalitativ opfølgning på baggrund af de gennemgåede sager.

Formålet med rapporten er at belyse, hvordan kommunerne inddrager børnehuset i forbindelse med den børnefaglige undersøgelse og dermed at give grundlag for bedst mulig og målrettet rådgivning og vejledning til kommunerne.

Undersøgelsen er gennemført for Socialstyrelsen som led i deres løbende opfølgning på Overgrebspakkens initiativer.

1.1 Sagsgennemgang af konkrete sager

Sagsgennemgangen omfatter en beskrivelse og juridisk vurdering af 18 konkrete sagsforløb fra 11 kommuner, hvor kommunen har modtaget en underretning om viden eller mistanke om fysisk vold og/eller seksuelle overgreb mod et barn eller en ung, og hvor kommunen har inddraget børnehuset i forbindelse med udarbejdelsen af den børnefaglige undersøgelse.

Beskrivelsen og den juridiske vurdering er foretaget af jurister i Ankestyrelsen, som til daglig behandler sager og træffer afgørelser om udsatte børn og unge. Et udsnit af sagerne er endvidere blevet vurderet af en af Ankestyrelsens børnesagkyndige konsulenter.

1.1.1 Udvalgelse af kommuner og sager

10 kommuner blev i første omgang udvalgt til at indsende 20 sager til undersøgelsen. Kommunerne blev valgt ud fra kriterier om geografisk spredning. Kommunerne blev bedt om at udvælge sager, hvor kommunen havde modtaget en eller flere underretninger om viden eller mistanke om seksuelt overgreb overfor et barn eller en ung eller en underretning om viden eller mistanke om fysisk vold overfor et barn eller en ung.

Samtidig var det et kriterie, at der skulle være påbegyndt og afsluttet en børnefaglig undersøgelse. For at kunne vurdere kommunernes opfølgning i sagerne skulle den børnefaglige undersøgelse være afsluttet senest 1. november 2014. Endvidere måtte sagerne ikke være anket til Ankestyrelsen.

Da ikke alle kommuner havde sager, som opfyldte indkaldelseskriterierne, sendte Ankestyrelsen en anmodning til yderligere 10 kommuner om at sende 20 sager ind.

Kriteriet om en afsluttet børnefaglig undersøgelse blev slækket i denne sammenhæng. Samlet set har 12 kommuner indsendt 18 sager. I alt 18 sager er blevet gennemgået.

Kommunerne er bedt om at indsende sagsakter fra de seneste to år samt særligt relevante dokumenter fra før denne periode.

1.1.2 Måleskemaer og vurderingsgrundlag

Til gennemgangen af den enkelte sag er anvendt et måleskema, hvor følgende punkter er blevet beskrevet/vurderet:

- Barnets/den unges karakteristika samt kommunens kendskab til barnet/den unge på underretningstidspunktet
- Forhold om den børnefaglige undersøgelse – herunder baggrunden for udarbejdelse og hvorvidt barnet eller den unge modtager støtte sideløbende med udarbejdelsen
- Beskrivelse af kommunens inddragelse af børnehuset i forbindelse med den børnefaglige undersøgelse – herunder tidspunkt for inddragelse, hvilke typer af indsatser der har været gjort brug af i børnehuset, og hvorvidt kommunen har fulgt anbefalingerne fra børnehuset
- Beskrivelse og vurdering af sagens oplysningsgrundlag – herunder i hvilket omfang kommune har indhentet specialviden og udvekslet oplysninger med politi og sundhedsvæsen
- Beskrivelse og vurdering af, hvordan barnet/den unge samt familie og netværk er inddraget
- Beskrivelse af foranstaltninger, handleplan samt opfølgning i sagen
- Barnets/den unges aktuelle situation, herunder om der er modtaget nye underretninger efter, at foranstaltning er iværksat
- Samlet vurdering af, om sagsbehandlingen har været præget af problematiske forhold i sagsbehandlingen

Ankestyrelsen har sendt de udfyldte måleskemaer i høring hos de deltagende kommuner med styrelsens vurderinger i forbindelse med afrapportering af undersøgelsen.

Vurderingskriterier

De enkelte sager er blevet vurderet ud fra, om de samlet set er håndteret i overensstemmelse med gældende lovgivning og praksis. Undersøgelsen har især fokus på de regler i serviceloven, som foreskriver, hvornår en børnefaglig undersøgelse skal iværksættes og kommunernes pligt til i forbindelse med sager, hvor et barn eller en ung har været udsat for overgreb, eller ved mistanke herom, at benytte det børnehus, som kommunen er tilknyttet.

Der er tale om en stikprøve, som omfatter et mindre antal sager fra hver af de deltagende kommuner. Formålet er dermed ikke at vurdere praksis i den enkelte kommune. Resultaterne af praksisundersøgelsen er ikke repræsentative, der er alene tale om en tendens ud fra de indsendte sager.

1.1.3 Børnesagkyndig vurdering

I praksisundersøgelsen indgår en børnesagkyndig vurdering af kommunernes sagsbehandling. Ankestyrelsen har valgt at benytte sig af en af de børnesagkyndige konsulenter, der allerede er tilknyttet sagsbehandlingen i Ankestyrelsen. Dette ud fra, at den børnesagkyndige konsulent ud over den børnefaglige viden, har viden om den kommunale sagsbehandling og kan overskue hele sagsbehandlingsforløb. Konsulenten har desuden et godt kendskab til, hvilke foranstaltningmuligheder, der kan tilbydes i sagsbehandlingsforløbet.

Formålet med den børnesagkyndige konsulents vurdering er at få en nuanceret kvalitativ beskrivelse af udvalgte sager i praksisundersøgelsen. Den kvalitative beskrivelse koncentrerer sig om problemstillinger, hvor der vurderes at være udfordringer for enkelte eller flere kommuner, eller hvor enkelte eller flere kommuner har valgt en god løsning.

Det er således ikke væsentligt om et eksempel er repræsentativt for flere kommuner i undersøgelsen. Det væsentlige er, om eksemplet bidrager til for eksempel at fremhæve den gode inddragelse eller børnefaglige undersøgelse, som andre kommuner kan drage nytte af.

Valg af sager til børnesagkyndig vurdering

I denne praksisundersøgelse er ni sager udvalgt til børnesagkyndig vurdering. Sagerne er ikke udvalgt tilfældigt, da forudsætningen for en børnesagkyndig vurdering har været, at sagens problemstilling fremstod tydeligt og var velbeskrevet. Endvidere har Ankestyrelsen vurderet, hvilke af disse sager der var særligt egnede til en børnesagkyndig vurdering med henblik på læring i kommunerne.

Den børnesagkyndige konsulents vurderingspunkter

Den børnesagkyndige konsulent har haft fokus på følgende emner:

- Brugen af børnehuse og kvaliteten af inddragelsen af børnehuset ved behandlingen af underretningen og/eller som led i den børnefaglige undersøgelse
- Kommunernes inddragelse af barnet eller den unge
- Om kommunernes valg af tiltag eller foranstaltninger på baggrund af underretningen er hensigtsmæssige og tilstrækkelige i forhold til barnets eller den unges støttebehov
- Kommunernes opfølgning på barnet eller den unges behov i perioden efter den børnefaglige undersøgelse
- Samlet vurdering af kommunernes brug af børnehusene i den samlede sagsbehandling

Den børnesagkyndige konsulents vurdering af de enkelte sager er sammenskrevet og indgår i undersøgelsen sammen med den børnesagkyndige konsulents mere overordnede generelle bemærkninger til sagerne som en beskrivelse af tendenserne i de undersøgte sager.

1.2 Interview

Ankestyrelsen har gennemført interview i tre kommuner. Interviewkommunerne er ikke tilfældigt udvalgt og udgør ikke en repræsentativ stikprøve i forhold til den samlede kommunale praksis.

Formålet med den kvalitative opfølgning er at nuancere de kvantitative data fra sagsgennemgangen og bidrage med uddybende beskrivelser af kommunernes sagsbehandling med særlig fokus på inddragelse af børnehuset og inddragelsens betydning for barnet.

1.2.1 Interviewmetode

Interviewene er gennemført som semistrukturerede interviews. Spørgeguiden indeholder følgende temaer:

- **Kriterier for inddragelse af børnehuset.** Herunder praksis og kriterier i forhold til tidspunktet for inddragelse af børnehuset, og hvilke ydelser fra børnehuset som kommunen gør brug af
- **Børnehuset og den børnefaglige undersøgelse.** Herunder inddragelse af barnet og familien, kommunens koordinering i forhold til inddragelse af børnehuset og eventuel oplevelse af ventetid i børnehuset i forbindelse med udredning
- **Brug af ydelser i børnehuset.** Herunder indsatser som for eksempel konsultativ bistand, inddragelse i forbindelse med udredning som led i den børnefaglige undersøgelse, koordinerende sagssamråd med deltagelse af politi, sygehusvæsen og/eller andre fagpersoner, krisestøtte til barnet og nærmeste omsorgspersoner og eventuel oplevelse af ventetid i børnehuset i forbindelse med indsatser
- **Opfølgning.** Herunder inddragelse af børnehuset i forbindelse med sagsopfølgning og håndtering af eventuelle nye underretninger

Interviewtemaerne er blevet sendt til kommunerne forud for interviewet.

Interviewene fandt sted i maj 2016, og kommunerne har fået mulighed for at afgive bemærkninger til de uddrag eller citater fra interviewet med deres kommune, som er medtaget i rapporten.

Bilag 2 Regler og Ankestyrelsens praksis

2.1 Serviceloven

Lovbekendtgørelse om lov om social service nr. 1284 af 17. november 2015 med senere ændringer.

Kapitel 1 om formål og område

Kapitel 3 om kommunens rådgivning

Kapitel 6 om generelle bestemmelser

Kapitel 11 om særlig støtte til børn og unge

Kapitel 26 om godkendelse, opfølgning og tilsyn

Kapitel 27 om underretningspligt

<https://www.retsinformation.dk/Forms/R0710.aspx?id=175036>

2.2 Retssikkerhedsloven

Lovbekendtgørelse om lov om retssikkerhed og administration på det sociale område (retssikkerhedsloven) nr. 1052 af 8. september 2015 med senere ændringer.

§§ 76 og 79 a om Ankestyrelsens pligt til at koordinere praksis på landsplan:

<https://www.retsinformation.dk/Forms/R0710.aspx?id=173199#id820dd61f-df6e-416b-8ddb-7c984ffb1572>

2.3 Vejledninger

Vejledning om særlig støtte til børn og unge og deres familier (Vejledning nr. 3 til serviceloven)

Vejledning nr. 9007 af 7. januar 2014

<https://www.retsinformation.dk/Forms/R0710.aspx?id=158930>

Bilag 3 Tabeller til rapport

Dette bilag indeholder tabeller fra Ankestyrelsens sagsgennemgang, som anvendes i den samlede rapport.

3.1 Kommunernes arbejde med børnefaglige undersøgelser og inddragelse af børnehuset

Tabel 1 Foreligger der en børnefaglig undersøgelse/supplement til tidligere børnefaglig undersøgelse?

	Antal
Ja	16
Ja, men denne er endnu ikke afsluttet (igangværende)	1
Nej, men det burde der gøre	1
I alt	18

Tabel 2 Hvad er baggrunden for at udarbejde en børnefaglig undersøgelse eller tillæg til børnefaglige undersøgelser?

	Antal
Underretning om viden eller mistanke om overgreb mod barnet eller den unge	14
Henvendelse fra forældremyndighedsindehaver	2
Socialfaglig vurdering på baggrund af sagens udvikling	1
Andet	2
Antal sager i alt	18

Note: Der har været mulighed for flere markeringer, hvorfor antallet af grunde ikke summerer til 18.

Note: Sagen, hvor Ankestyrelsen vurderer, at der burde have været opstartet en børnefaglig undersøgelse, jf. tabel 1, er med i opgørelsen.

Note: Kategorien "andet" dækker over en sag, hvor den børnefaglige undersøgelse iværksættes efter kommunen har deltaget i en politiafhøring af et barn. I den anden sag har kommunen oprindeligt modtaget en underretning om, at barnet har udvist krænkende adfærd over for et andet barn. Nye oplysninger i sagen giver imidlertid anledning til, at undersøgelsen skifter fokus, så det primært omhandler en afdækning af overgreb begået mod barnet selv med inddragelse af børnehuset

Table 3 Tidspunkt(er) for inddragelse af børnehuset

	Antal
Umiddelbart efter modtagelsen af underretningen for faglig sparring som led i akutvurderingen, jf. servicelovens § 155, stk. 2	3
Som led i genvurderingen af sagen, jf. servicelovens § 155a, stk. 1	0
Inden samtalen med barnet eller den unge, jf. servicelovens § 155a, stk. 2	5
Efter samtale med barnet eller den unge, jf. servicelovens § 155a, stk. 2	6
Før inddragelse af politi/sygehus	2
Efter inddragelse af politi/sygehus	11
Før der træffes afgørelse om iværksættelse af børnefaglig undersøgelse eller tillæg til børnefaglig undersøgelse, jf. servicelovens § 50	4
Efter der træffes afgørelse om iværksættelse af børnefaglig undersøgelse eller tillæg til børnefaglig undersøgelse, jf. servicelovens § 50	10
Andet	6
I alt	18

Note: Der har været mulighed for at markere flere tidspunkter, hvorfor antallet ikke summerer til 18

Note: Tabellen viser tidspunktet for, hvornår kommunen har inddraget børnehuset i forhold til følgende sagsskridt: Vurdering af underretning, samtale med barnet, inddragelse af politi/sygehus, og iværksættelse af børnefaglig undersøgelse

Table 4 Modtager/modtog barnet/den unge støtte efter servicelovens § 52 sideløbende med den børnefaglige undersøgelse?

	Antal
Ja	2
Nej	16
I alt	18

Table 5 Foreligger der et afslutningsnotat fra børnehuset i sagen?

	Antal
Ja	17
Nej	1
I alt	18

Table 6 Hvor længe går der fra kommunen tager kontakt til børnehuset til børnehuset afleverer afslutningsnotat?

	Antal
Mindre end 1 måned	1
Mellem 1 og 2 måneder	0
Mellem 2 og 3 måneder	4
Mere end 3 måneder	12
Fremgår ikke	1
I alt	18

Table 7 Er anbefalingerne, som kommunen har fået fra børnehuset, blevet inddraget i den socialfaglige vurdering knyttet til den børnefaglige undersøgelse?

	Antal
Ja	9
Nej	5
Ikke relevant (uddyb i bemærkningsfelt)	4
I alt	18

Tabel 8 Peger børnehuset i afslutningsnotatet på konkrete indsatser?

	Antal
Ja (uddyb i bemærkningsfelt)	5
Nej	12
Fremgår ikke	1
I alt	18

Tabel 9 Fremgår alle relevante faglige oplysninger af den børnefaglige undersøgelse?

	Antal
Ja	11
Nej	5
I alt	16

Note: De 16 sager, hvor der er en børnefaglig undersøgelse, jf. tabel 1

Tabel 10 Har kommunen på baggrund af undersøgelsen udfærdiget en begrundet stillingtagen til, hvorvidt der skal iværksættes en foranstaltning/tiltag, jf. § 52?

	Antal
Ja	16
Nej	0
I alt	16

Note: De 16 sager, hvor der er en børnefaglig undersøgelse, jf. tabel 1

Tabel 11 I hvilken grad opfylder undersøgelsen samlet set de indholdsmæssige krav til en børnefaglig undersøgelse?

	Antal
I høj grad	9
I nogen grad	2
I ringe grad	5
Slet ikke	0
I alt	16

Note: De 16 sager, hvor der er en børnefaglig undersøgelse, jf. tabel 1

Tabel 12 Opfylder undersøgelsen de processuelle krav til en børnefaglig undersøgelse?

	Antal
Ja	6
Nej (uddyb i bemærkningsfelt)	10
I alt	16

Note: De 16 sager, hvor der er en børnefaglig undersøgelse, jf. tabel 1

3.2 Inddragelse af barnet/den unge og familien

Tabel 13 Hvordan er barnet/den unge inddraget i sagsforløbet?

	Antal
Børnesamtale i forbindelse med børnefaglig undersøgelse	16
Børnesamtale i forbindelse med afgørelse	2
Børnesamtale i forbindelse med udredning i børnehuset	2
Anden måde	6
Barnet er ikke inddraget i sagsforløbet	0
Antal sager i alt	18

Note: Der har været mulighed for flere markeringer, hvorfor antallet ikke summer til 18

Tabel 14 Er forældremyndighedsindehaver(e) inddraget i sagsforløbet?

	Antal
Ja	18
Nej	0
I alt	18

3.3 Iværksættelse af støtteforanstaltninger

Tabel 15 Er der besluttet foranstaltning eller tiltag på baggrund af den børnefaglige undersøgelse eller et tillæg til den børnefaglige undersøgelse?

	Antal
Ja, der er besluttet foranstaltning eller tiltag på baggrund af den børnefaglige undersøgelse	9
Ja, der er besluttet foranstaltning eller tiltag uafhængigt af den børnefaglige undersøgelse	2
Nej	7
I alt	18

Tabel 16 Er der udarbejdet eller revideret en handleplan efter § 140?

	Antal
Ja	6
Nej, men det burde der have været	4
Nej, fordi foranstaltningen var akut	1
Ikke relevant	7
I alt	18

Tabel 17 Angiver handleplanen formålet med indsatsen, jf. § 140, stk. 3?

	Antal
I høj grad	4
I nogen grad	2
I ringe grad	0
Nej	0
Ikke relevant	12
I alt	18

Tabel 18 Angiver handleplanen hvilken indsats, der er nødvendig for at opnå formålet, jf. § 140, stk. 3?

	Antal
I høj grad	4
I nogen grad	2
I ringe grad	0
Nej	0
Ikke relevant	12
I alt	18

Tabel 19 Er indsatsens forventede varighed angivet i handleplanen, jf. § 140, stk. 4?

	Antal
Ja	5
Nej	2
Ikke relevant	11
I alt	18

Tabel 20 Har kommunen fulgt anbefaling fra børnehuset?

	Antal
Ja	14
Nej	2
Andet	2
I alt	18

Tabel 21 Har kommunen valgt et tilbud i børnehusregi?

	Antal
Ja	1
Nej	16
Andet	1
I alt	18

3.4 Opfølgning i sagerne

Tabel 22 Har kommunen inden for de 3 første måneder efter iværksættelsen af foranstaltningen lavet en vurdering af, hvorvidt indsatsen skal ændres?

	Antal
Ja, kommunen har foretaget en vurdering inden for 3 måneder	4
Kommunen har foretaget en vurdering efter 3 måneder	5
Nej, men der burde have været foretaget en vurdering	2
I alt	11

Note: De 11 sager, hvor der er iværksat foranstaltning, jf. tabel 15

Tabel 23 Er handleplanen revideret i overensstemmelse med vurderingen? Jf. § 70.

	Antal
Ja	3
Nej	6
I alt	9

Note: De 9 sager, hvor der er foretaget en vurdering af, hvorvidt indsatsen skal ændres, jf. tabel 22

Tabel 24 Er indsatsen ændret i henhold til vurderingen?

	Antal
Ja	3
Nej	6
I alt	9

Kilde: De 9 sager, hvor der er foretaget en vurdering af, hvorvidt indsatsen skal ændres, jf. tabel 22

Tabel 25 Er der foretaget en vurdering af, om indsatsen skal ændres inden der er gået 6 måneder siden denne vurdering sidst er foretaget i henhold til SEL § 70?

	Antal
Ja, kommunen har foretaget en vurdering inden for 6 måneder	4
Kommunen har foretaget en vurdering efter 6 måneder	2
Nej, men der burde have været foretaget en vurdering (uddyb i bemærkningsfelt)	2
Nej, foranstaltningen er ophørt inden de 6 måneder	3
I alt	11

Note: De 11 sager, hvor der er iværksat foranstaltning, jf. tabel 15

Tabel 26 Er indsatsen ændret i forhold til vurderingen?

	Antal
Ja	2
Nej	4
I alt	6

Note: De 6 sager, hvor der er foretaget en vurdering af indsatsen, jf. tabel 25

Tabel 27 Modtager barnet/den unge fortsat den støtte, der blev besluttet på baggrund af den børnefaglige undersøgelse?

	Antal
Ja, samme støtte som tidligere	4
Ja, samme støtte som tidligere samt anden støtte	0
Nej, anden støtte	0
Nej	7
I alt	11

Note: De 11 sager, hvor der er iværksat foranstaltning, jf. tabel 15

Tabel 28 Såfremt foranstaltningen er ophørt/tiltaget, angiv årsag hertil:

	Antal
Mål i handleplan opnået	3
Barnets ønskede ikke længere at være i foranstaltningen/tiltaget, eller var ikke længere motiveret for at indgå aktivt heri	1
Manglende udvikling/fremskridt	0
Forældremyndighedsindehaver(e) ønskede ikke længere behandling	2
Behandlingstilbud stoppede før planlagt	2
Behandlingstilbud stoppede som planlagt	1
Der er blevet iværksat en anden foranstaltning/tiltag	0
Andet	1
I alt	7

Note: Der har været mulighed for flere markeringer, hvorfor antallet af årsager ikke summerer til de 7 sager, hvor foranstaltningen er ophørt, jf. tabel 27

Tabel 29 Hvis der ikke blev truffet afgørelse om foranstaltning/tiltag i forbindelse med den børnefaglige undersøgelse, er der efterfølgende truffet afgørelse om foranstaltning/behandling?

	Antal
Ja	2
Nej	4
Ikke relevant	1
I alt	7

Note: De 7 sager, hvor der ikke blev iværksat foranstaltning, jf. tabel 15

Bilag 4 Måleskema

Ankestyrelsens undersøgelse om overgrebspakken - børnehuse

1.1 Sagsnummer

1.2 Sagsbehandlers initialer

1.3 Barnet/den unges alder på underretningstidspunktet?

- (1) 0
- (2) 1
- (3) 2
- (4) 3
- (5) 4
- (6) 5
- (7) 6
- (8) 7
- (9) 8
- (10) 9
- (11) 10
- (12) 11
- (13) 12
- (14) 13
- (15) 14
- (16) 15
- (17) 16
- (18) 17

1.4 Barnets/ den unges køn

- (1) Dreng
- (2) Pige

1.5 Angiv, hvad sagen omhandler

- (1) Viden om fysisk vold
- (2) Viden om seksuelt overgreb
- (3) Mistanke om fysisk vold
- (4) Mistanke om seksuelt overgreb
- (5) Psykisk vold (fx. overværelse af vold)
- (6) Andet (uddyb i bemærkningsfelt)

1.6 Eventuelle bemærkninger

2. Børnefaglig undersøgelse

2.1 Foreligger der en børnefaglig undersøgelse?

- (1) Ja
- (2) Ja, men denne er endnu ikke afsluttet (igangværende)
- (3) Nej, men det burde der gøre
- (4) Nej, foranstaltningen er iværksat/besluttet akut

2.1 Eventuelle bemærkninger

2.2 Modtager/modtog barnet/den unge støtte sideløbende med den børnefaglige undersøgelse?

- (1) Ja
- (2) Nej
- (3) Fremgår ikke

2.2 Eventuelle bemærkninger

2.3 Hvad er baggrunden for at udarbejde en børnefaglig undersøgelse eller tillæg til børnefaglige undersøgelser?

- (1) Underretning om viden eller mistanke om overgreb mod barnet eller den unge
- (2) Henvendelse fra barnet eller den unge
- (3) Henvendelse fra forældremyndighedsindehaver
- (4) Genvurdering af en verserende sag på baggrund af underretning om viden eller mistanke om overgreb mod barnet eller den unge
- (5) Socialfaglig vurdering på baggrund af sagens udvikling
- (6) Andet (uddyb i bemærkningsfelt)

2.3 Eventuelle bemærkninger

2.4 Omfatter den børnefaglige undersøgelse og/eller tillæg til den børnefaglige undersøgelse barnets/den unges:

- (1) 1. Udvikling og adfærd
- (2) 2. Familieforhold
- (3) 3. Skoleforhold
- (4) 4. Sundhedsforhold
- (5) 5. Fritidsforhold og venskaber
- (6) 6. Andre relevante forhold

2.4 Eventuelle bemærkninger (angiv hvilket nummer/hvilke numre bemærkningen vedrører)

2.5 Har kommunen i forbindelse med undersøgelsen vurderet, om der skal foretages en undersøgelse af andre børn i familien, jf. SEL § 50, stk. 8?

- (4) Ja
- (1) Nej
- (3) Ikke relevant (uddyb i bemærkningsfelt)

2.5 Eventuelle bemærkninger

2.6 Har kommunen på baggrund af undersøgelsen udfærdiget en begrundet stillingtagen til, hvorvidt der skal iværksættes en foranstaltning/tiltag, jf. § 52

- (1) Ja
- (2) Nej

2.6 Eventuelle bemærkninger

3. Samlet vurdering

3.1 Fremgår alle relevante faglige oplysninger af den børnefaglige undersøgelse?

- (2) Ja
- (3) Nej

3.1 Beskriv hvilke oplysninger, der evt. mangler.

3.2 I hvilken grad opfylder undersøgelsen samlet set de indholdsmæssige krav til en børnefaglig undersøgelse?

- (1) I høj grad
- (2) I nogen grad
- (3) I ringe grad
- (4) Slet ikke

3.2 Eventuelle bemærkninger

3.3 Opfylder undersøgelsen de processuelle krav til en børnefaglig undersøgelse?

- (3) Ja
- (4) Nej (uddyb i bemærkningsfelt)

3.3 Eventuelle bemærkninger

4. Kommunens inddragelse af børnehuset i forbindelse med den børnefaglige undersøgelse

4.1 Tidspunkt for inddragelse af børnehuset

- (1) Umiddelbart efter modtagelsen af underretningen for faglig sparring som led i akutvurderingen, jf. servicelovens § 155, stk. 2
- (2) Som led i genvurderingen af sagen, jf. servicelovens § 155a, stk. 1
- (3) Inden samtalen med barnet eller den unge, jf. servicelovens § 155a, stk. 2
- (4) Efter samtale med barnet eller den unge, jf. servicelovens § 155a, stk. 2
- (5) Før inddragelse af politi/sygehus
- (6) Efter inddragelse af politi/sygehus
- (7) Før der træffes afgørelse om iværksættelse af børnefaglig undersøgelse eller tillæg til børnefaglig undersøgelse, jf. servicelovens § 50
- (8) Efter der træffes afgørelse om iværksættelse af børnefaglig undersøgelse eller tillæg til børnefaglig undersøgelse, jf. servicelovens § 50
- (9) Andet (uddyb i bemærkningsfelt)

4.1 Eventuelle bemærkninger

4.2 Hvilken type indsats har der været gjort brug af i børnehuset (i forbindelse med den hændelse som sagen omhandler)?

- (1) Konsultativ bistand
- (2) Børnesamtale som led i den børnefaglige undersøgelse jf. § 50 i samarbejde med børnehusmedarbejder
- (3) Udredning som led i den børnefaglige undersøgelse, jf. § 50
- (4) Krisestøtte til barnet/ den unge
- (12) Krisestøtte til nærmeste omsorgspersoner
- (5) Sagssamråd med deltagelse af politi/sygehus og/eller andre fagpersoner
- (6) Videoafhøring af barnet eller den unge
- (7) Afhøring (ikke video)
- (8) Retsmedicinsk undersøgelse
- (9) Lægelig undersøgelse
- (11) Andet (uddyb i bemærkningsfelt)

4.2 Eventuelle bemærkninger

4.3 Foreligger der et afslutningsnotat fra børnehuset i sagen?

- (1) Ja
- (2) Nej

4.3 Eventuelle bemærkninger

4.4 Peger børnehuset i afslutningsnotatet på konkrete indsatser?

- (1) Ja (uddyb i bemærkningsfelt)
- (2) Nej
- (3) Fremgår ikke

4.4 Bemærkninger

4.5 Hvor længe går der fra kommunen tager kontakt til børnehuset til børnehuset afleverer afslutningsnotat?

- (1) Mindre end 1 måned
- (2) Mellem 1 og 2 måneder
- (3) Mellem 2 og 3 måneder
- (4) Mere end 3 måneder
- (5) Fremgår ikke

4.5 Bemærkninger

4.6 Er anbefalingerne, som kommunen har fået fra børnehuset, blevet inddraget i den socialfaglige vurdering knyttet til den børnefaglige undersøgelse?

- (1) Ja
- (2) Nej
- (4) Fremgår ikke
- (3) Ikke relevant (uddyb i bemærkningsfelt)

4.6 Eventuelle bemærkninger

4.7 Foreligger der andre oplysninger i sagen, hvoraf det fremgår, hvordan Børnehuset har været inddraget i sagsforløbet?

- (1) Ja, der er referat fra sagssamråd
- (2) Ja, der har været telefonisk overlevering
- (3) Ja, andet (uddyb i bemærkningsfelt)
- (4) Nej, fremgår ikke

4.7 Bemærkninger (herunder Ankestyrelsens evt. kontakt med kommunen om manglende dokumenter)

5. Oplysningsgrundlag

Udveksling af oplysninger med politi, sundhedsvæsen

5.1 Hvilke faggrupper har bidraget med oplysninger i forbindelse med udredning af sagen?

- (1) Politi
- (2) Sundhedsvæsen
- (3) Skole
- (4) Sundhedsplejerske
- (5) Børnehave
- (6) PPR
- (7) Andre (uddyb i bemærkningsfelt)

5.1 Eventuelle bemærkninger

5.2 Har der været udvekslet oplysninger mellem politiet og kommunen i forbindelse med den børnefaglige undersøgelse?

- (1) Ja
- (2) Nej
- (3) Fejltastning

5.2 Eventuelle bemærkninger

5.3 Hvilken form for kontakt har der været mellem politiet og kommunen?

- (1) Telefonisk
- (2) Skriftligt
- (3) Møde
- (4) Anden (uddyb i bemærkningsfelt)
- (5) Fejltastning

5.3 Eventuelle bemærkninger

5.4 Hvilken karakter har oplysningerne, der er udvekslet mellem politiet og kommunen?

- (1) Oplysninger om barnets eller den unges helbreds- og sundhedsforhold
- (2) Oplysninger om væsentlige sociale problemer hos barnet eller den unge
- (3) Oplysninger om barnets eller den unges udvikling eller adfærd
- (4) Oplysninger om barnets eller den unges familieforhold
- (5) Oplysninger om barnets eller den unges fritidsforhold og venskaber
- (6) Oplysninger om en formodet gerningsmands tidligere ansættelsesforhold og -steder
- (7) Oplysninger om nødvendige undersøgelser
- (8) Oplysninger om nødvendige sagsskridt

- (9) Oplysninger om tidligere straffesager om overgreb mod den mistænkte
- (10) Andet (uddyb i bemærkningsfelt)
- (11) Fejltastning

5.4 Eventuelle bemærkninger

5.5 Har Børnehuset været koordinator i forhold til udveksling af ovenstående oplysninger?

- (1) Ja
- (2) Nej
- (3) Fremgår ikke
- (4) Fejltastning

5.5 Eventuelle bemærkninger

5.6 Har der været udvekslet oplysninger mellem sundhedsvæsenet og kommunen i forbindelse med den børnefaglige undersøgelse?

- (1) Ja
- (2) Nej
- (3) Fejltastning

5.6 Eventuelle bemærkninger

5.7 Hvilken form for kontakt har der været mellem sundhedsvæsenet og kommunen?

- (1) Telefonisk
- (2) Skriftligt
- (3) Møde
- (4) Andet (uddyb i bemærkningsfelt)
- (5) Fejltastning

5.7 Eventuelle bemærkninger

5.8 Hvilken karakter har oplysningerne, der har været udvekslet mellem sundhedsvæsenet og kommunen?

- (1) Oplysninger om barnets eller den unges helbreds- og sundhedsforhold
- (2) Oplysninger om forældrenes helbreds- og sundhedsforhold
- (3) Oplysninger om væsentlige sociale problemer hos barnet eller den unge
- (4) Oplysninger om barnets eller den unges udvikling eller adfærd
- (5) Oplysninger om barnets eller den unges familieforhold
- (6) Oplysninger om barnets eller den unges fritidsforhold og venskaber
- (7) Oplysninger om nødvendige undersøgelser
- (8) Andet (uddyb i bemærkningsfelt)

5.8 Eventuelle bemærkninger

5.9 Har Børnehuset været koordinator i forhold til udveksling af ovenstående oplysninger?

- (1) Ja (uddyb i bemærkningsfelt)
- (2) Nej
- (3) Fremgår ikke
- (4) Fejltastning

5.9 Eventuelle bemærkninger

6. Inddragelse af barnet/ den unge

6.1 Hvordan er barnet/den unge inddraget i sagsforløbet?

- (1) Børnesamtale i forbindelse med børnefaglig undersøgelse
- (3) Børnesamtale i forbindelse med afgørelse
- (4) Børnesamtale i forbindelse med udredning i børnehuset
- (5) Anden måde (uddyb i bemærkningsfelt)
- (6) Barnet er ikke inddraget i sagsforløbet

6.1 Eventuelle bemærkninger

6.2 Er inddragelsen af barnet sket i overensstemmelse med lovgivningen?

- (2) Ja
(3) Nej

6.2 Eventuelle bemærkninger

6.3 Er der oplysninger om, hvordan barnet/den unge stiller sig til de eventuelt påtænkte foranstaltninger/tiltag?

- (1) Ja
(2) Nej
(3) Ikke relevant

6.3 Eventuelle bemærkninger

7. Inddragelse af forældre og netværk

7.1 Er forældremyndighedsindehaver(e) inddraget i sagsforløbet?

- (1) Ja
(2) Nej
(3) Ikke relevant (uddyb i bemærkningsfelt)

7.1 Eventuelle bemærkninger

7.2 Er der oplysninger om hvordan forældremyndighedsindehaver(e) stiller sig i forhold til de påtænkte foranstaltninger/tiltag?

- (1) Ja
(2) Nej
(3) Ikke relevant (uddyb i bemærkningsfelt)

7.2 Eventuelle bemærkninger

7.3 Er der oplysninger om forhold i familien eller i dennes omgivelser, der kan bidrage til at klare vanskelighederne?

- (1) Ja
(2) Nej
(3) Ikke relevant (uddyb i bemærkningsfelt)

7.3 Eventuelle bemærkninger

8. Iværksættelse af foranstaltning

8.1 Er der besluttet foranstaltning eller tiltag på baggrund af den børnefaglige undersøgelse eller tillæg til den børnefaglige undersøgelse?

- (1) Ja, der er besluttet foranstaltning eller tiltag på baggrund af den børnefaglige undersøgelse
(5) Ja, der er besluttet foranstaltning eller tiltag uafhængigt af den børnefaglige undersøgelse
(2) Nej (Angiv årsag i bemærkningsfelt)

8.1 Eventuelle bemærkninger

8.2 Hvilke foranstaltninger/tiltag er der besluttet?

- (1) Ophold i dagtilbud, fritidshjem, ungdomsklub eller lign. (§ 52, stk.3, nr.1)
(2) Praktisk, pædagogisk eller anden støtte i hjemmet (§ 52, stk.3, nr.2)
(3) Familiebehandling (§ 52, stk.3, nr.3)
(12) Behandlinger af barnet/den unges problemer (§ 52, stk.3, nr.3)
(4) Døgnophold (§ 52, stk.3, nr.4)
(5) Aflastning (§ 52, stk.3, nr.5)
(6) Kontaktperson (§ 52, stk.3, nr.6)
(7) Anbringelse uden for hjemmet (§ 52, stk.3, nr.7)
(8) Formidling af praktiktilbud (§ 52, stk.3, nr.8)

- (9) Anden hjælp (§ 52, stk.3, nr.9)
- (10) Konsulentbistand (§ 11, stk.3)
- (11) Andet (uddyb i bemærkningsfelt)

8.2 Eventuelle bemærkninger

8.3 Er afgørelsen effektueret?

- (1) Ja
- (2) Nej
- (3) Fremgår ikke

8.3 Eventuelle bemærkninger

8.4 Hvor lang tid er der gået fra afgørelse til effektivering?

- (1) 0-1 uge
- (2) 1-4 uger
- (3) 1-2 måneder
- (4) Mere end 2 måneder
- (5) Fremgår ikke
- (6) Andet (uddyb i bemærkningsfelt)

8.4 Hvad har kommunen gjort, i forhold til at støtte barnet/familien i perioden fra afgørelse til eventuel effektivering?

8.5 Har kommunen fulgt anbefaling fra børnehuset?

- (1) Ja
- (2) Nej
- (3) Andet (uddyb i bemærkningsfelt)

8.5 Eventuelle bemærkninger

8.6 Har kommunen valgt et tilbud i børnehusregi?

- (1) Ja (beskriv hvilket i bemærkningsfelt)
- (2) Nej
- (3) Andet (uddyb i bemærkningsfelt)

8.6 Eventuelle bemærkninger

8.7 Angiv årsag til, at kommunen ikke har valgt et tilbud i børnehusregi

- (1) Kommunen har begrundet fravalget af foranstaltning
- (2) Barnet eller den unge samtykkede ikke til behandlingstilbud
- (3) Forældremyndighedsindehaver samtykkede ikke til behandlingstilbud
- (4) Andet (uddyb i bemærkningsfelt)
- (5) fremgår ikke

8.7 Eventuelle bemærkninger

9. Handleplan

9.1 Er der udarbejdet eller revideret en handleplan efter § 140?

- (1) Ja
- (2) Nej, men det burde der have været
- (3) Nej, fordi foranstaltningen var akut
- (4) Ikke relevant (uddyb i bemærkningsfelt)

9.1 Eventuelle bemærkninger

9.2 Er handleplanen udarbejdet eller revideret inden afgørelsen, jf. § 140, stk. 1?

- (1) Ja
- (2) Nej, men det burde den have været
- (3) Nej, fordi foranstaltningen var akut

- (4) Ikke relevant (uddyb i bemærkningsfelt)

9.2 Eventuelle bemærkninger

9.3 Angiver handleplanen formålet med indsatsen, jf. § 140, stk. 3?

- (1) I høj grad
 (2) I nogen grad
 (3) I ringe grad
 (4) Nej
 (5) Ikke relevant

9.4 Angiver handleplanen hvilken indsats, der er nødvendig for at opnå formålet jf. § 140 stk. 3?

- (1) I høj grad
 (2) I nogen grad
 (3) I ringe grad
 (4) Nej
 (5) Ikke relevant (uddyb i bemærkningsfelt)

9.4 Eventuelle bemærkninger

9.5 Er indsatsens forventede varighed angivet i handleplanen, jf. § 140, stk. 4?

- (1) Ja
 (2) Nej
 (3) Ikke relevant (uddyb i bemærkningsfelt)

9.5 Eventuelle bemærkninger

10. Opfølgning

10.1 Har kommunen inden for de 3 første måneder efter iværksættelsen af foranstaltningen lavet en vurdering af, hvorvidt indsatsen skal ændres?

- (1) Ja, kommunen har foretaget en vurdering inden for 3 måneder
 (5) Ja, Kommunen har foretaget en vurdering efter 3 måneder
 (3) Nej, men der burde have været foretaget en vurdering (uddyb i bemærkningsfelt)
 (4) Nej, foranstaltningen har endnu ikke været effektueret i 3 måneder
 (6) Nej, foranstaltningen er ophørt inden 3 måneder
 (7) Ikke relevant (fx § 11)

10.1 Eventuelle bemærkninger

10.2 Er handleplanen revideret i overensstemmelse med vurderingerne? Jf. § 70

- (1) Ja
 (2) Nej
 (3) Fejlindtastning

10.2 Eventuelle bemærkninger

10.3 Er indsatsen ændret i henhold til vurderingen?

- (1) Ja
 (2) Nej

10.3 Eventuelle bemærkninger

10.4 Er der foretaget en vurdering af, om indsatsen skal ændres inden der er gået 6 måneder siden denne vurdering sidst er foretaget i henhold til SEL § 70?

- (1) Ja, kommunen har foretaget en vurdering inden for 6 måneder
 (2) Kommunen har foretaget en vurdering efter 6 måneder
 (3) Nej, men der burde have været foretaget en vurdering (uddyb i bemærkningsfelt)
 (4) Nej, foranstaltningen har endnu ikke været effektueret i 6 måneder
 (5) Nej, foranstaltningen er ophørt inden de 6 måneder
 (6) Ikke relevant (fx § 11)

10.4 Eventuelle bemærkninger

10.5 Er indsatsen ændret i henhold til vurderingen?

- (1) Ja
- (2) Nej
- (3) Fejltastning

10.5 Eventuelle bemærkninger

11. Barnets nuværende situation - Barnets nuværende situation

11.1 Modtager barnet/den unge fortsat den støtte, der blev besluttet på baggrund af den børnefaglige undersøgelse?

- (1) Ja, samme støtte som tidligere
- (2) Ja, samme støtte som tidligere samt anden støtte
- (5) Nej, anden støtte
- (4) Nej
- (3) Ikke relevant (uddyb i bemærkningsfelt)

11.1 Eventuelle bemærkninger

11.2 Såfremt foranstaltningen/tiltaget er ophørt, angiv årsag hertil.

- (2) Mål i handleplan opnået
- (3) Barnets ønskede ikke længere at være i foranstaltningen/tiltaget, eller var ikke længere motiveret for at indgå aktivt heri
- (7) Manglende udvikling/fremskridt
- (4) Forældremyndighedsindehaver(e) ønskede ikke længere behandling
- (5) Behandlingstilbud stoppede før planlagt
- (6) Behandlingstilbud stoppede som planlagt
- (8) Der er blevet iværksat en anden foranstaltning/tiltag (angiv hvilken i bemærkningsfelt)
- (9) Andet (uddyb i bemærkningsfelt)

11.2 Eventuelle bemærkninger

11.3 Såfremt barnet modtager anden støtte end tidligere, angiv årsag hertil

- (1) En ny underretning
- (2) Samtale med barnet/ den unge
- (3) Samtale med forældrene
- (4) Fornyset socialfaglig vurdering af sagen
- (5) Andet (uddyb i bemærkningsfelt)

11.3 Eventuelle bemærkninger

11.4 Såfremt barnet modtager anden støtte end tidligere angiv hvilken

- (1) Ophold i dagtilbud, fritidshjem, ungdomsklub eller lign. (§ 52, stk.3, nr.1)
- (2) Praktisk, pædagogisk eller anden støtte i hjemmet (§ 52, stk.3, nr.2)
- (3) Familiebehandling (§ 52, stk.3, nr.3)
- (12) Behandlinger af barnet/den unges problemer (§ 52, stk.3, nr.3)
- (4) Døgnophold (§ 52, stk.3, nr.4)
- (5) Aflastning (§ 52, stk.3, nr.5)
- (6) Kontaktperson (§ 52, stk.3, nr.6)
- (7) Anbringelse uden for hjemmet (§ 52, stk.3, nr.7)
- (8) Formidling af praktiktilbud (§ 52, stk.3, nr.8)
- (9) Anden hjælp (§ 52, stk.3, nr.9)
- (10) Konsulentbistand (§ 11, stk.3)
- (11) Andet (uddyb i bemærkningsfelt)

11.4 Eventuelle bemærkninger

11.5 Hvis der ikke blev truffet afgørelse om foranstaltning/tiltag i forbindelse med den børnfaglige undersøgelse, er der efterfølgende truffet afgørelse om foranstaltning/behandling?

- (1) Ja
- (2) Nej
- (3) Ikke relevant
- (4) Fejltastning

11.5.1 Hvis ja. Hvad er baggrunden for afgørelsen?

- (1) En ny underretning
- (2) Samtale med barnet eller den unge
- (3) Samtale med forældrene
- (4) Fornyset socialfaglig vurdering af sagen
- (5) Andet (uddyb i bemærkningsfelt)

11.5.1 Eventuelle bemærkninger

11.6 Hvilke foranstaltninger er der efterfølgende truffet afgørelse om?

- (1) Ophold i dagtilbud, fritidshjem, ungdomsklub eller lign. (§ 52, stk.3, nr.1)
- (2) Praktisk, pædagogisk eller anden støtte i hjemmet (§ 52, stk.3, nr.2)
- (3) Familiebehandling (§ 52, stk.3, nr.3)
- (12) Behandlinger af barnet/den unges problemer (§ 52, stk.3, nr.3)
- (4) Døgnophold (§ 52, stk.3, nr.4)
- (5) Aflastning (§ 52, stk.3, nr.5)
- (6) Kontaktperson (§ 52, stk.3, nr.6)
- (7) Anbringelse uden for hjemmet (§ 52, stk.3, nr.7)
- (8) Formidling af praktiktilbud (§ 52, stk.3, nr.8)
- (9) Anden hjælp (§ 52, stk.3, nr.9)
- (10) Konsulentbistand (§ 11, stk.3)
- (11) Andet (uddyb i bemærkningsfelt)

11.7 I hvilken grad har kommunen samlet set inddraget børnehuset i sagsforløbet?

- (1) I høj grad
- (2) I nogen grad
- (3) I mindre grad
- (4) Slet ikke
- (5) Ikke relevant (Børnehuset er ikke inddraget)

11.7 Eventuelle bemærkninger

12. Samlet vurdering af sagsbehandlingen

12.1 Har nogle af disse forhold været problematiske i sagsbehandlingen?

- (1) Gentagne overtrædelser af loven herunder ved gentagende gange at træffe afgørelse om at iværksætte en børnfaglig undersøgelse uden at påbegynde eller gennemføre denne
- (2) Manglende og/eller langsomme reaktioner på underretninger
- (3) Passivitet i sagsbehandlingen
- (4) Forkert fokus i forhold til barnets egentlige problemstillinger
- (5) For meget fokus på forældresamarbejde i forhold til fokus på barnets trivsel
- (6) Manglende/konfliktfyldt samarbejde internt i forvaltningen, mellem forvaltninger eller med eksterne samarbejdspartnere (politi, sundhedsvæsen mv.)
- (7) Manglende inddragelse af børnfaglig ekspertise
- (8) Manglende/forkerte faglige vurderinger i sagsbehandlingen
- (9) Manglende stillingtagen til søskende
- (10) Andre forhold (uddyb i bemærkningsfelt)

12.1 Eventuelle bemærkninger (begrund problemstillinger - hvad kunne have være gjort anderledes?)

12.2 Giver sagen anledning til bekymring i Ankestyrelsen?

- (1) Ja, i forhold til barnet som sagen omhandler
- (2) Ja, i forhold til søskende/andre børn i familien
- (3) Ja, i forhold til andre børn
- (4) Nej

12.3 Afsluttende bemærkninger

Bilag 5 Indkaldelsesbrev

Indkaldelse af sager til Ankestyrelsens undersøgelse af kommunens anvendelse af udvalgte initiativer under Overgrebspakken

Ankestyrelsen skal gennemføre to undersøgelser af de gældende lovregler og initiativer som vedtaget i forbindelse med Overgrebspakken af 1. oktober 2013.

Undersøgelse 1 skal belyse kommunernes indsats overfor børn og unge under 18 år, der har udvist en seksuel krænkende adfærd over for andre børn og unge, eller hvor der er mistanke herom.

Undersøgelse 2 skal belyse konkrete sagsforløb forbundet med kommunernes anvendelse af børnehuse som led i udarbejdelse af en børnefaglig undersøgelse i sager om overgreb mod et barn eller en ung under 18 år.

Anmodning om sager:

Vi skal bede kommunen om at deltage i **begge** undersøgelser.

Til brug for undersøgelse 1 skal vi bede kommunen om at sende **x sager**.

Til brug for undersøgelse 2 skal vi bede kommunen om at sende **x sager**.

Frist for indsendelse er:

Fredag d. 27. november 2015

Kriterier for udvælgelse af sager til undersøgelse 1:

Ankestyrelsen skal bede om at modtage sager omhandlende et barn eller ung, som har krænk et andet barn eller ung eller hvor der er mistanke herom.

Sagerne skal opfylde følgende kriterier:

- Der skal i sagen foreligge én eller flere underretninger omhandlende viden eller mistanke om barnets eller den unges seksuelt krænkende adfærd over for et andet barn eller ung.
- Begge børn og/eller unge – krænker og den krænkede – skal være under 18 år ved udgangen af 2015.
- Kommunen skal have igangsat en børnefaglig undersøgelse eller tillæg til en tidligere udarbejdet børnefaglig undersøgelse på baggrund af en viden eller mistanke om seksuel krænkende adfærd hos et barn eller en ung over for et andet barn eller ung.
- Den børnefaglige undersøgelse skal være færdiggjort senest 1. november 2014.
- Sagen må gerne have været verseret i kommunen op til iværksættelse af den børnefaglige undersøgelse.

Undersøgelse 2

Kriterier for udvælgelse af sager til undersøgelse 2:

Ankestyrelsen skal bede om at modtage sager, hvor et børnehus er blevet inddraget i udarbejdelsen af en børnefaglig undersøgelse eller tillæg hertil i en sag om overgreb mod et barn eller en ung.

Sagerne skal opfylde følgende kriterier:

- Kommunen skal have inddraget børnehuset som led i udarbejdelse af den børnefaglige undersøgelse eller tillæg til en børnefaglig undersøgelse i sager om viden eller mistanke om overgreb mod barnet eller den unge.
- 1 af de 2 sager skal omhandle viden eller mistanke om fysisk vold overfor et barn eller en ung.
- 1 af de 2 sager skal omhandle viden eller mistanke om seksuelt overgreb overfor et barn eller en ung.
- Den børnefaglige undersøgelse skal være færdiggjort senest 1. november 2014
- Barnet eller den unge, som sagen omhandler, skal være under 18 år ved udgangen af 2015.
- Sagen må gerne have været verserende i kommunen op til iværksættelse af den børnefaglige undersøgelse.

For begge sagstyper gælder det, at der ikke må være afgørelser i sagen, som er blevet anket til og/eller behandlet i Ankestyrelsen i perioden efter 1. oktober 2013.

Hvis kommunen ikke har sager, som opfylder de ovenstående kriterier, skal vi have en tilbagemelding hurtigst muligt. Dette gives til Mia Larsen på tlf. 61 89 XX XX, e-mail xx@ast.dk.

Hvis Ankestyrelsen bliver opmærksom på, at der er sager, som ikke opfylder kriterierne, vil vi som udgangspunkt bede om at få tilsendt erstatningssager.

Hvilke sagsakter skal indsendes:

Der indkaldes alene kopi af **sagsakter fra de seneste to år** samt særligt relevante dokumenter fra tidligere i henhold til vedhæftede oversigt. Herunder blandt andet afsluttende notater fra børnehuset.

Kopi af akterne i sagen, herunder hele journalen vedrørende det aktuelle barn/den unge, bedes indsendt pr. post til:

Ankestyrelsen, att. Praxis og Formidling
Mrk. Sagsmåling – OGP 2
Teglholmsgade 3
2450 København SV

Alternativt kan sagerne indsendes elektronisk, jf. nedenstående procedure.

Vurdering af sager:

Ankestyrelsen skal gøre opmærksom på, at vi ved vurdering af sagerne vil lægge til grund, at vi har modtaget samtlige sagsakter fra de seneste to år samt særligt relevante dokumenter fra tidligere i henhold til nedenstående oversigt. Vi vil bedømme sagerne på dette grundlag.

Vi indhenter ikke yderligere sagsakter. Vi indhenter heller ikke akter fra DUBU.

Kopiakterne vil ikke blive returneret, men makuleret efter den endelige afrapportering af undersøgelsen.

Hvis sagerne indsendes fysisk, beder vi om, at disse *ikke* er udprintet dobbeltsidet, men derimod enkeltsidet.

Hver enkelt sag skal nummereres, og der skal vedlægges en oversigt med oplysning om sagsnummer, barnets eller den unges cpr og sagstype ("seksuelt krænkende adfærd"/"børnehus") (jf. skema sidst i dette brev).

Procedure ved elektronisk indsendelse:

- Send sagerne sikkert (krypteret) til sikkermail@ast.dk

Udfyld emnefeltet således: "att. Mia Larsen – OGP2"

OBS: Det er vigtigt, at I ikke skriver personfølsomme oplysninger (som borgerens navn og cpr-nummer) i emnefeltet, eftersom det ikke krypteres.

- Send sagens akter i PDF-format. Vi foretrækker, at akterne er samlet i ét dokument, men vi kan godt håndtere flere PDF-dokumenter pr. sag. Husk at scanne ikke-digitale akter ind, hvis der findes sådanne.
- Send én sag pr. mail.
Vær dog opmærksomme på, at vores sikre mail har en begrænsning på 25 mb pr. mail. Fylder mailen mere end 25 mb kan vi ikke modtage den. Hvis sagen er meget stor, bør I derfor tjekke, at den ikke overskrider denne grænse. Overskrider den grænsen, sendes sagen i flere mails.
Ved flere mails laves en tilføjelse til ovenstående standard i emnefeltet, eksempelvis "sag 1, del 1 af 3", "sag 1, del 2 af 3" og "sag 1, del 3 af 3".
- Kommunen bedes give besked – enten via mail (metodeogpraksis@ast.dk, "att. Mia Larsen" i emnefeltet) eller telefon (61 89 XX XX) – når sagerne er sendt. Derefter vil I modtage en bekræftelse, når sagerne er modtaget.

Resultater

Resultaterne vil indgå i en opfølgning på udvalgte initiativer under Overgrebspakken, som forventes at færdiggjort medio 2017 og offentliggjort på henholdsvis Socialstyrelsens og Ankestyrelsens hjemmeside.

Undersøgelsens hjemmel og behandling på et kommunalbestyrelsesmøde

Praksisundersøgelser, som kommunen har deltaget i, skal forelægges kommunalbestyrelsen på et møde, jf. retssikkerhedslovens § 79 a.

Undersøgelsen sker som led i Ankestyrelsens forpligtelse efter retssikkerhedsloven til på landsplan at koordinere, at sager, som kan indbringes for Ankestyrelsen, behandles i overensstemmelse med lovgivningen.

Yderligere information om Ankestyrelsens praksisundersøgelser findes på Ankestyrelsens hjemmeside www.ast.dk under praksisundersøgelser.

Spørgsmål vedrørende undersøgelsen og indsendelse af sagerne bedes rettet til Mia Larsen på tlf. 61 89 XX XX, e-mail metodeogpraksis@ast.dk ("att. Mia Larsen – OGP2")

Med venlig hilsen

Praksis og Formidling
Ankestyrelsen