



Klagenævnet for  
Specialundervisning

**Årsrapport 2014**

**Klagesager om specialundervisning**

**Februar 2015**

## Indholdsfortegnelse

1. Indledning.....	3
2. Klagenævnets virksomhed.....	5
2.1. Klagenævnets kompetence.....	5
2.2. Klagenævnets sammensætning.....	5
2.3. Sagsgangen i en klagesag.....	6
3. Klagesager i 2014.....	8
3.1. Modtagne klagesager.....	8
3.2. Afsluttede klagesager.....	9
3.3. Realitetsbehandlede klagesager.....	10
3.4. Sagsbehandlingstid.....	11
3.5. Klagesager fordelt på kommuner.....	13
4. Hovedpunkter for klagenævnets arbejde i 2014.....	14
4.1. Folkeskoleområdet.....	14
4.2. Den særligt tilrettelagte ungdomsuddannelse.....	17
5. Kommunernes sagsbehandling.....	19
6. Klagesager på folkeskoleområdet.....	21
6.1. Modtagne klagesager.....	22
6.2. Klageårsager.....	22
6.3. Afsluttede klagesager.....	23
6.4. Udfaldet af de afsluttede klagesager.....	23
6.5. Realitetsbehandlede folkeskolesager.....	24
6.6. Udfaldet af de realitetsbehandlede folkeskolesager.....	24
6.7. Hyppigste henvisningsårsager.....	26
7. Den særligt tilrettelagte ungdomsuddannelse.....	27
7.1. Modtagne klagesager.....	28
7.2. Klageårsager.....	28
7.3. Udfaldet af de afsluttede klagesager.....	28
7.4. Realitetsbehandlede klagesager.....	29
7.5. Udfaldet af de realitetsbehandlede klagesager.....	29
8. Førskolebørn.....	30
9. Specialundervisning for voksne.....	31
Bilag 1: Oversigt over klagesagernes fordeling på landets kommuner.....	32

## 1. Indledning

Klagenævnet for Specialundervisnings årsrapport for 2014 viser, at nævnet fik lidt færre klager end året før. I 2014 modtog nævnet 285 klager, mens tallet i 2013 var 303. Det er et fald på seks procent.

Rapporten giver et overblik over, hvad klagenævnet har arbejdet med i det forgangne år og henvender sig til interesseorganisationer, myndigheder og borgere med interesse for området.<sup>1</sup>

Klagenævnet behandler klager over kommunale afgørelser om specialundervisning og specialpædagogisk bistand til børn, unge og voksne. Det er uddybet i afsnit 2.1.

Rapporten går også et spadestik dybere ned i tallene og viser, at der er kommet færre klager over specialundervisning i folkeskolen.<sup>2</sup> Her er der sket et fald i antallet af klagesager på 15 procent.

I 2013 var der 164 klager på området, mens det i 2014 faldt til 139.

En af forklaringerne på faldet kan være, at der den 1. maj 2012 kom nye regler for inklusion på specialundervisningsområdet.<sup>3</sup>

Allerede i 2012 oplevede klagenævnet et fald i antallet af klagesager på folkeskoleområdet, og udviklingen med færre klager er fortsat.

Der har været en mindre stigning i antallet af klagesager vedrørende ungdomsuddannelse for unge med særlige behov. I 2014 har klagenævnet modtaget 107 klagesager mod 100 sager i 2013.

Den gennemsnitlige sagsbehandlingstid i klagenævnet er blevet en anelse længere i 2014. I 2013 var den gennemsnitlige sagsbehandlingstid på 2,8 måneder. I 2014 har den gennemsnitlige sagsbehandlingstid været på 3,2 måneder. Den forlængede sagsbehandlingstid kan blandt andet skyldes ovennævnte mindre stigning i antallet af sager på ungdomsområdet, hvor klagerne sendes direkte til klagenævnet. Disse sager har en gennemsnitlig længere sagsbehandlingstid i forhold til de øvrige sager.

---

<sup>1</sup> Jf. § 16 i bekendtgørelse nr. 998 af 15. september 2014 om forretningsorden for Klagenævnet for Specialundervisning.

<sup>2</sup> Tallene i rapporten er baseret på et datatræk foretaget den 14. januar 2015.

<sup>3</sup> Lov nr. 379 af 28. april 2012. Lov om ændring af lov om folkeskolen (Inklusion af elever med særlige behov i den almindelige undervisning og tilpasning af klager reglerne til en mere inkluderende folkeskole m.v.)

## **Nævnet er enig i lidt over halvdelen af kommunernes afgørelser**

Der er ikke sket den store ændring i, hvor tit nævnet er enig i kommunernes afgørelser. I 2013 var klagenævnet enig i 53 procent af kommunernes afgørelser, mens tallet var 52 procent i 2014.

Der er dog sket en stigning i de formelle fejl i sagerne, nævnet har behandlet i 2014. I 2014 konstaterede nævnet formelle fejl i 76 procent af sagerne, og dermed fortsætter stigningen fra det foregående år. I 2013 var der formelle fejl i 70 procent af sagerne, mens det i 2012 var 43 procent. I afsnit 5 er der en gennemgang af, hvilke formelle fejl kommunerne begår i sagerne.

## **Flere forældre spørger nævnet**

I 2014 har klagenævnets sekretariat fået flere opringninger fra forældre, der ønsker vejledning om retten til en skriftlig afgørelse om specialundervisning og klagemulighederne.

Klagenævnets sekretariat har i begyndelsen af 2015 taget kontakt til Skolelederforeningen og KL med henblik på mulighederne for yderligere vejledning af skolelederne om sagsbehandlingen i forbindelse med afgørelser om specialundervisning. Der arbejdes videre med dette i 2015. Derudover har Undervisningsministeriet oplyst, at ministeriet vil søge at styrke vejledningen på dette område.

Klagenævnet har i 2014 udgivet en pjece, hvor forældre og andre interesserede kan læse om rettighederne, hvis forældre har et barn med behov for specialundervisning. Pjecen er blevet sendt til samtlige skoleledere i landet, så de kan udbrede kendskabet via skolens hjemmeside, forældreintra eller personaleintra.

På [www.klagenævnet.dk](http://www.klagenævnet.dk) findes tidligere årsrapporter og oplysninger om klagenævnets arbejde. Her kan interesserede også finde forældrejecen.

## **Justering af tal fra 2013**

Årsrapporten fra 2014 har også opdaterede tal i forhold til rapporten fra 2013. Nævnets rapport for 2013 er stadig tilgængelig på hjemmesiden, men der kom efter rapporten små justeringer i data. De nyeste og mest opdaterede tal findes i rapporten fra 2014. Derfor anbefaler nævnet at bruge tallene i denne rapport. Opdateringen skyldes en mindre regulering i datasystemet.

## 2. Klagenævnets virksomhed

### 2.1. Klagenævnets kompetence

Klagenævnet for Specialundervisning er en uafhængig klageinstans. Klagenævnet kan træffe afgørelser i klagesager om specialundervisning til elever i folkeskolen. Det gælder elever, der har behov for undervisning i specialskole eller specialklasse samt elever med behov for støtte i mindst 9 undervisningstimer ugentligt i almenklassen.

Klagenævnet kan desuden træffe afgørelser i klagesager vedrørende den særligt tilrettelagte ungdomsuddannelse til unge med særlige behov, klager over retlige spørgsmål vedrørende specialundervisning for voksne samt klager over regionale specialpædagogiske tilbud til førskolebørn. Se henholdsvis afsnit 6, 7, 8 og 9 for en uddybende beskrivelse af de fire sagsområder.

Regelgrundlaget for klagenævnets virksomhed er fastlagt i en række love og bekendtgørelser. Dette regelgrundlag er nærmere beskrevet i boks 1 nedenfor.

#### Boks 1. Regelgrundlaget for klagenævnets virksomhed i 2014

- Lovbekendtgørelse nr. 665 af 20. juni 2014 om folkeskolen
- Bekendtgørelse nr. 693 af 20. juni 2014 om folkeskolens specialundervisning og anden specialpædagogisk bistand
- Bekendtgørelse nr. 702 af 23. juni 2014 om specialundervisning og anden specialpædagogisk bistand i dagbehandlingstilbud og anbringelsessteder
- Bekendtgørelse nr. 999 af 15. september 2014 om folkeskolens specialpædagogiske bistand til børn, der endnu ikke har påbegyndt skolegangen
- Lovbekendtgørelse nr. 1031 af 23. august 2013 om ungdomsuddannelse for unge med særlige behov
- Bekendtgørelse nr. 1425 af 12. december 2013 om ungdomsuddannelse for unge med særlige behov
- Lovbekendtgørelse nr. 929 af 25. august 2011 om specialundervisning for voksne
- Bekendtgørelse nr. 378 af 28. april 2006 om specialundervisning for voksne
- Bekendtgørelse nr. 998 af 15. september 2014 om forretningsorden for Klagenævnet for Specialundervisning.

### 2.2. Klagenævnets sammensætning

Klagenævnet er sammensat af en formand og fire medlemmer, som udpeges af undervisningsministeren efter indstilling fra KL (Kommunernes Landsforening) og Danske Handicaporganisationer (DH).

KL kan udpege en sagkyndig rådgiver, der deltager i klagenævnets møder uden stemmeret. Medlemmerne er udpeget for en fireårig periode.<sup>4</sup> Klagenævnets medlemmer har været udpeget til og med den 31. december 2014. Der er således udpeget nye medlemmer for perioden 1. januar 2015 – 31. december 2018.

## Boks 2. Klagenævnets sammensætning i 2014

Klagenævnet har haft følgende medlemmer:

- Lis Sejr (formand)
- Anne-Dorte Krog (KL)
- Anders Buhl-Christensen (KL)
- Kitt Boel (DH)
- Karl-Åge Andreasen (DH)

Charlotte Djuraas Lund har i 2014 været tilknyttet klagenævnet som særlig sagkyndig for KL.

Stedfortrædere for medlemmerne har været:

- Direktør Torben Sørensen / kontorchef Inge Dickow fra den 1. juni 2014 (stedfortræder for formanden)
- Lis Ravn Ebbesen (KL)
- Ib Bjerregaard (KL)
- Brian Pedersen (DH)
- Dorrit Anette Christensen (DH)

Der er knyttet juridisk og pædagogisk sekretariatsbistand til klagenævnet, som varetager forberedelsen af klagesagerne til nævnsbehandling. Der er tre jurister, to faglige konsulenter, to kontorfunktionærer samt to studentermedhjælpere i sekretariatet.

Sekretariatsfunktionen bliver varetaget af Ankestyrelsen.<sup>5</sup>

### 2.3. Sagsgangen i en klagesag om specialundervisning

Klagenævnet har haft 13 møder i 2014. Inden en sag behandles af nævnet, forbereder sekretariatet sagen. Sekretariatet sørger for, at alle relevante oplysninger i sagen indhentes fra kommunen og klager, og at der udarbejdes en faglig indstilling til sagen, som klagenævnet herefter behandler. Nedenfor er sagsgangene på klagenævnets sagsområder gennemgået.

<sup>4</sup> Jf. § 51 a, stk. 1 og 2 i lovbekendtgørelse nr. 665 af 20. juni 2014 om folkeskolen.

<sup>5</sup> Lovbekendtgørelse nr. 665 af 20. juni 2014 om folkeskolen. Det følger af § 51 a, stk. 5, at undervisningsministeren stiller sekretariatsbistand til rådighed for Klagenævnet for Specialundervisning. Undervisningsministeren kan efter forhandling med social- og integrationsministeren bemyndige Ankestyrelsen til at varetage sekretariatsbetjeningen af Klagenævnet for Specialundervisning. Baggrunden for dette er, at der kan opnås en øget professionalisering af sagsforberedelsen og en bedre ressourceanvendelse ved at delegerer sekretariatsbetjeningen af klagenævnet til Ankestyrelsen.

### *Specialpædagogisk bistand og specialundervisning på førskole- og folkeskoleområdet*

I sager om specialundervisning til folkeskoleelever og specialpædagogisk bistand til førskolebørn skal en klage over kommunens afgørelse indgives til kommunen, som herefter har fire uger til at genvurdere afgørelsen. Hvis kommunen opretholder sin afgørelse, skal kommunen sende klagen og sagens dokumenter til sekretariatet. Hvis sekretariatet ikke har modtaget alle relevante dokumenter i sagen, vil kommunen blive bedt om at fremsende de manglende dokumenter. Når sekretariatet har modtaget alle sagens dokumenter, får forældrene tilsendt kopi af dokumenterne og får mulighed for at komme med bemærkninger til sagen (partshøring). Når partshøringen er gennemført, behandler en faglig konsulent og en jurist sagen, som herefter bliver forelagt for klagenævnet med en indstilling til afgørelse. Klagenævnet behandler herefter sagen på et møde.

### *Den særligt tilrettelagte ungdomsuddannelse*

En klage vedrørende den særligt tilrettelagte ungdomsuddannelse skal sendes direkte til klagenævnet. Når klagenævnet modtager en klage vedrørende ungdomsuddannelsen for unge med særlige behov, sendes en høring til kommunen. Kommunen bliver ved høringen bedt om at afgive en udtalelse om sagen og sende sagens dokumenter til sekretariatet. Når sagens dokumenter og udtalelsen er modtaget, undersøger sekretariatet, om alle relevante oplysninger er vedlagt, og om udtalelsen giver anledning til at høre kommunen igen. Når alle relevante dokumenter er i sagen, bliver sagen sendt til den unge/forældrene, for at den unge/forældrene får mulighed for at kommentere sagsoplysningerne (partshøring). Når høringen af kommunen og den unge/forældrene er gennemført, vurderer en faglig konsulent og en jurist sagen, hvorefter den bliver forelagt for klagenævnet med en indstilling til afgørelse. Klagenævnet behandler herefter sagen på et møde.

### *Specialundervisning for voksne*

En klage over afgørelse om specialundervisning for voksne skal også sendes direkte til klagenævnet. Ved modtagelse af en klage over specialundervisning for voksne bliver kommunen bedt om at afgive en udtalelse samt sende sagens oplysninger til sekretariatet. Når alle relevante oplysninger er modtaget, sendes disse til høring hos borgeren (partshøring). Klagenævnet kan i sager om specialundervisning for voksne kun tage stilling til retlige spørgsmål, f.eks. om kommunen har anvendt saglige hensyn ved sin skønsudøvelse og spørgsmål om aktindsigt og partshøring. Efter høringerne er gennemført, behandler en jurist sagen, som forelægges klagenævnets formand, der efter bemyndigelse fra nævnet, træffer afgørelse i sagen. Sagen behandles altså ikke på et møde, da der alene er tale om en juridisk vurdering.

I alle sager skal afgørelsen sendes til klageren senest tre hverdage efter, at klagenævnet/ klagenævnets formand har behandlet sagen.

### 3. Klagesager i 2014

#### 3.1. Modtagne klagesager

*Antallet af modtagne klagesager*

Antallet af modtagne klagesager er faldet fra 303 klagesager i 2013 til 285 klagesager i 2014, hvilket er et fald på 6 pct., jf. tabel 1.

I 2014 er faldet i antallet af klagesager sket på folkeskoleområdet, jf. tabel 1.

**Tabel 1. Fordeling af klager inden for klagenævnets sagsområder**

Klagenævnets sagsområder	2012	2013	2014
Folkeskoleklagesager	265	164	139
Ungdomsklagesager	108	100	107
Voksenklagesager	34	36	36
Førskoleklagesager	0	3	3
<b>I alt</b>	<b>407</b>	<b>306</b>	<b>285</b>

Antallet af indkomne klagesager på folkeskoleområdet er faldet fra 164 klagesager i 2013 til 139 klagesager i 2014, svarende til et fald på 15 pct. På ungdomsområdet er der sket en stigning på 7 pct. fra 100 klagesager i 2013 til 107 klagesager i 2014, jf. tabel 1.

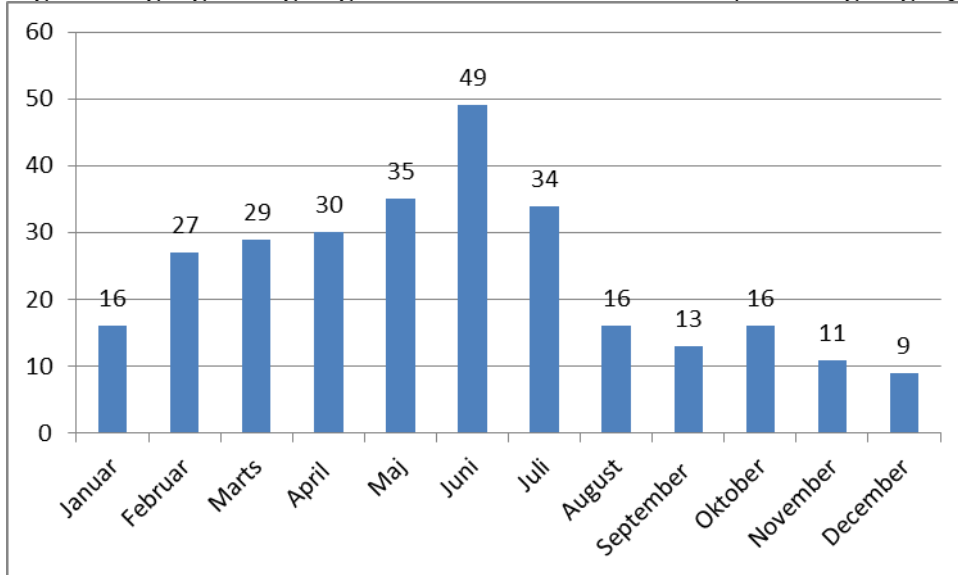
På voksenområdet – som er et lille sagsområde – er antallet af indkomne klagesager stabilt i forhold til 2013. I 2014 er der modtaget 36 klagesager, hvilket også var tilfældet i 2013. Klagenævnet har i 2014 modtaget 3 klagesager på førskoleområdet, hvilket også var tilfældet i 2013.



### Tilgangen af klagesager i løbet af 2014

I 2014 har klagenævnet modtaget flest klagesager i juni, nemlig 49 sager ud af 285. I 2013 modtog klagenævnet derimod flest klagesager i juli, nemlig 49 sager ud af 303 sager.

**Figur 1. Tilgang af klagesager i de enkelte måneder i 2014 (antal klagesager per måned)**



I 2014 har klagenævnet modtaget 52 pct. af klagesagerne (148 sager) i månederne april til juli, jf. figur 1.

29 pct. af klagesagerne er indkommet i sommermånederne og de fleste af disse klagesager vedrører folkeskoleelever. Mange af de klagesager, som klagenævnet først modtager i juni og juli, kan nævnet ikke nå at færdigbehandle inden skolestart i august. Oftest er klagenævnets sekretariat – selvom sagens dokumenter er indsendt af kommunen eller skolen sammen med klagen – nødsaget til at indhente yderligere dokumenter fra kommunen og skolen, og da skolerne er lukket i sommermånederne, og bemandingen af kommunernes skoleforvaltning er lav i disse måneder, kan færdigbehandlingen af klagesagen blive forsinket i sådanne sager.

### 3.2. Afsluttede klagesager

I 2014 har klagenævnet afsluttet 316 klagesager.

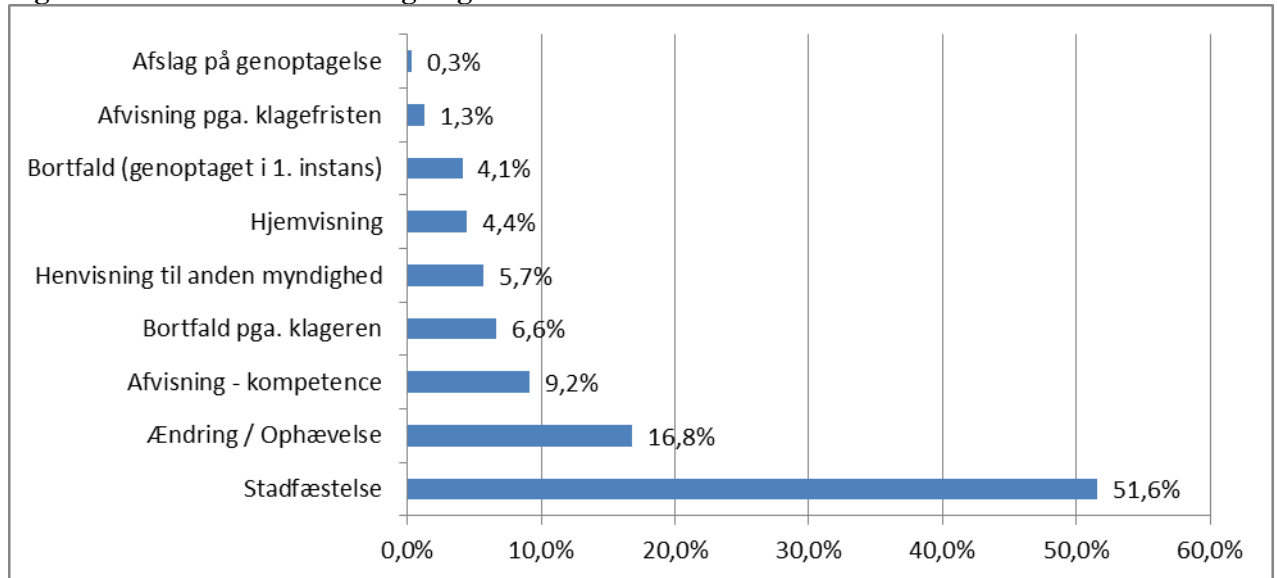
#### Boks 3. Hvornår er en sag afsluttet

En sag betragtes som afsluttet, når:

- klagenævnet har afvist sagen.
- klagenævnet har behandlet sagen, herunder eventuelt hjemvist sagen til fornyet afgørelse i kommunen.
- kommunen har genoptaget sagen og truffet en ny afgørelse, som betyder, at sagen bliver forliget mellem borger og kommune; det vil sige, at der er opnået enighed.
- borgeren har valgt at trække klagen tilbage.

Langt størstedelen af de afsluttede klagesager i 2014 er blevet realitetsbehandlet, nemlig i alt 73 pct. Det er sager, hvor klagenævnet har vurderet kommunens afgørelse og enten opretholdt eller ændret kommunens afgørelse, herunder hjemvist sagen til fornyet behandling i kommunen, jf. figur 2.

**Figur 2. Udfald af afsluttede klagesager i 2014**



I 52 pct. af sagerne har klagenævnet opretholdt kommunens afgørelse (stadfæstelse). Der er tale om næsten den samme procent som i 2013, hvor klagenævnet opretholdt kommunens afgørelse i 53 pct. af sagerne.<sup>6</sup> I 17 pct. af sagerne har klagenævnet ændret kommunens afgørelse. I 2013 var det 18 pct. af sagerne. I 2014 er 7 pct. af sagerne bortfaldet, som følge af, at klagen trækkes af klageren og 4 pct., som er bortfaldet på grund af, at sagen er genoptaget i kommunen. I 2013 bortfaldt i alt 10 pct. af sagerne.

### 3.3. Realitetsbehandlede klagesager

Ud af de 316 afsluttede klagesager har klagenævnet realitetsbehandlet 230 klagesager i 2014 (73 pct.), jf. boks 4.

#### Boks 4. Hvad er en realitetsbehandlet sag

En sag betragtes som realitetsbehandlet, når:

- klagenævnet ændrer eller opretholder kommunens afgørelse i sagen.
- klagenævnet hjemviser kommunens afgørelse til ny behandling i kommunen.

Anm.: Klagenævnet hjemviser til fornyet behandling i kommunen i de tilfælde, hvor der kommer væsentlige nye oplysninger i sagen eller i tilfælde af alvorlige sagsbehandlingsfejl i kommunens sagsbehandling, f.eks. at afgørelsen er truffet på et utilstrækkeligt grundlag.

I 2012 realitetsbehandlede klagenævnet 320 klagesager. I 2013 og 2014 har klagenævnet realitetsbehandlet henholdsvis 218 og 230 klagesager, jf. tabel 2. Årsagen til, at klagenævnet har

<sup>6</sup> Årsrapport for 2013, februar 2014, afsnit 3.2, figur 2, s. 10.

behandlet færre sager i 2013 og 2014 skyldes, at der er sket et fald i antallet af modtagne klagesager.

**Tabel 2. Antal realitetsbehandlede klagesager i perioden 2012-2014**

Årstal	2012	2013	2014
Antal realitetsbehandlede klagesager	320	218	230

Nogle af de realitetsbehandlede klagesager behandles ikke på nævnsmøder, men afgøres af formanden for klagenævnet efter bemyndigelse fra nævnet.<sup>7</sup> Dette er f.eks. sager, hvor klagenævnet hjemviser sagen til fornyet behandling i kommunen, jf. boks 4 ovenfor.

### 3.4. Sagsbehandlingstid

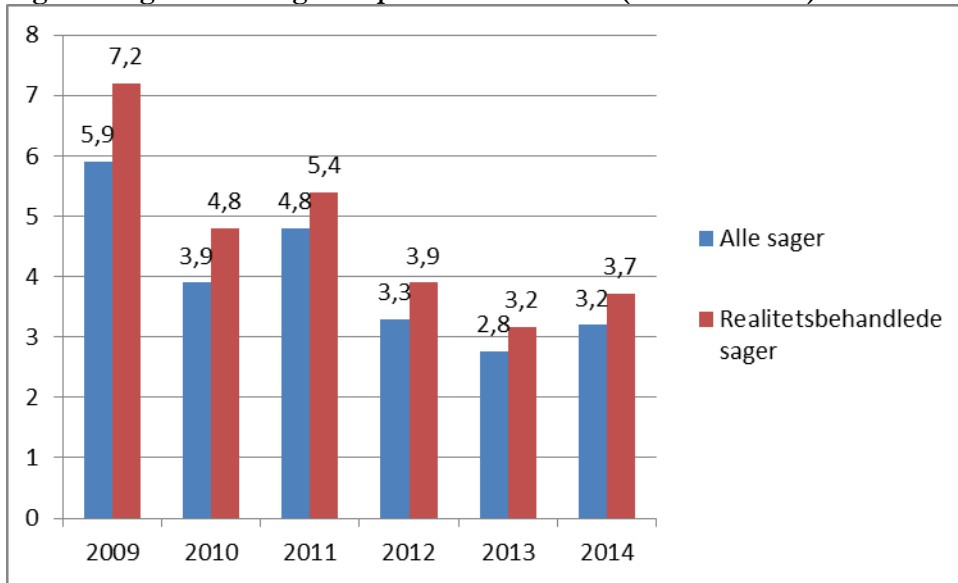
Den gennemsnitlige sagsbehandlingstid for alle klagesager har været 3,2 måneder i 2014, mens den gennemsnitlige sagsbehandlingstid for de realitetsbehandlede klagesager har været 3,7 måneder, jf. figur 3. I 2013 var den gennemsnitlige sagsbehandlingstid på alle klagesager 2,8 måneder og 3,2 måneder på de realitetsbehandlede sager. Den gennemsnitlige sagsbehandlingstid i 2014 har således været lidt længere end i 2013.

Den forlængede sagsbehandlingstid kan skyldes, at klagenævnet har oplevet en mindre stigning i antallet af modtagne sager om den særligt tilrettelagte ungdomsuddannelse. Disse sager har en gennemsnitlig længere sagsbehandlingstid på 0,5 måned i forhold til folkeskoleklagesagerne. Som det fremgår i afsnit 2.3, skal klager i ungdomsklagesagerne, i modsætning til folkeskoleklagesagerne, sendes direkte til klagenævnet, der herefter sender en høring til kommunen og indhenter sagens dokumenter.

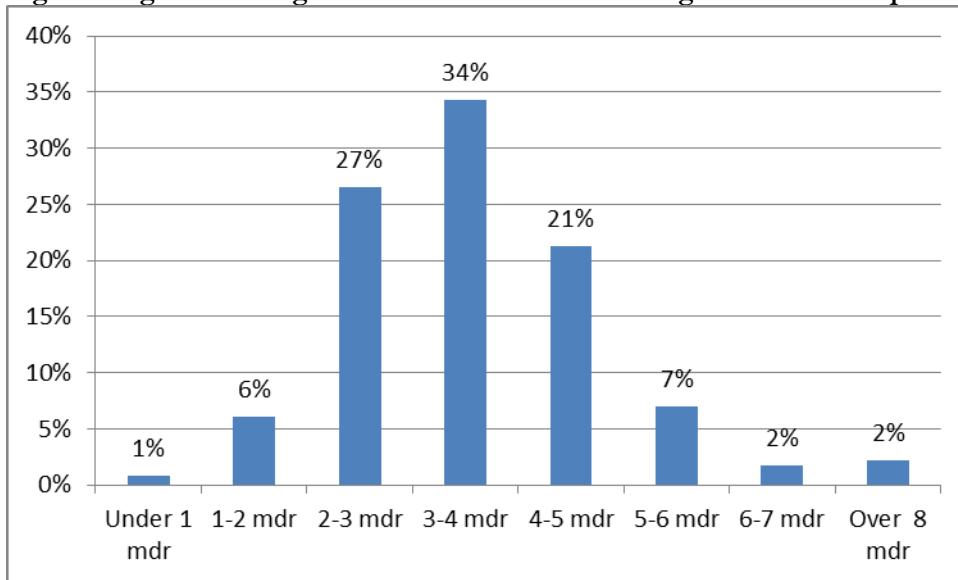
En yderligere årsag til den øgede sagsbehandlingstid kan være, at klagenævnet i 2014 modtog flest klagesager i juni måned. Som det fremgår af afsnit 3.1., er skolerne lukket og bemandingen af kommunernes skoleforvaltning lav i sommermånederne. Dette kan gøre, at færdigbehandling af sagerne bliver forsinket.

---

<sup>7</sup> Klagenavnets medlemmer kan bemyndige formanden for klagenævnet til at træffe afgørelse i visse sager, jf. § 9 i forretningsorden for Klagenævnet for Specialundervisning (Bekendtgørelse nr. 998 af 15. september 2014).

**Figur 3. Sagsbehandlingstid i perioden 2009-2014 (antal måneder)**

De realitetsbehandlede klagesager har en længere sagsbehandlingstid end de andre klagesager. Det skyldes, at sagsgangen er længere i disse sager, som skal berammes til et nævnsmøde. De sager, hvor klagen afvises, eksempelvis som følge af, at klagefristen er overskredet, eller hvor klagen trækkes, fordi der er opnået enighed, mens sagen verserede i klagenævnet, behandles ikke på møder.

**Figur 4. Sagsbehandlingstid for realitetsbehandlede sager i 2014 fordelt på måneder**

Som det fremgår af figur 4, blev 34 pct. af de realitetsbehandlede sager behandlet inden for 3 måneder. 64 pct. af sagerne havde i 2014 en sagsbehandlingstid mellem 4 og 7 måneder (43 pct. i 2013 og 36 pct. i 2012).

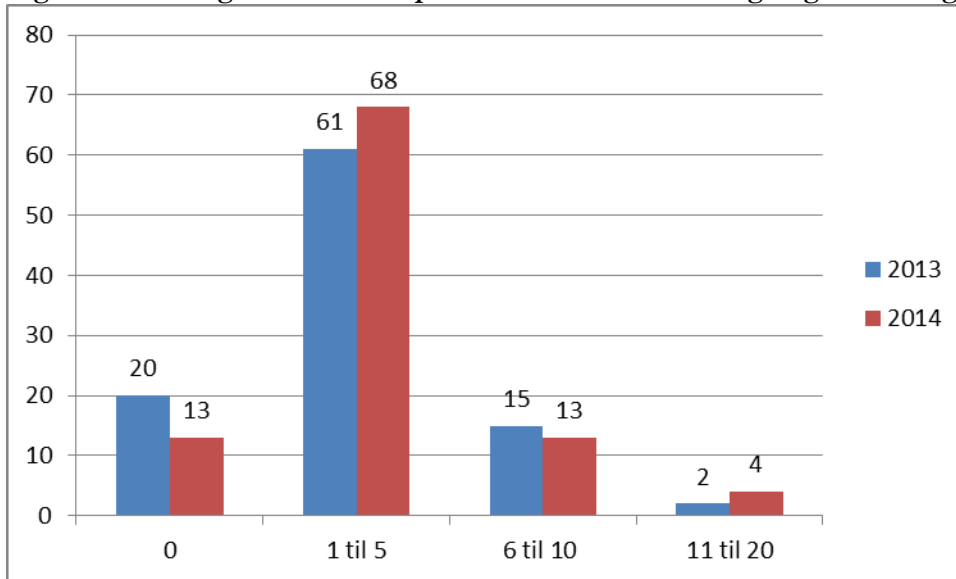
### 3.5. Klagesager fordelt på kommuner

Langt størstedelen af de kommuner, som i 2014 har haft klagesager, har haft mellem 1 og 5 klagesager verserende, nemlig 68 kommuner, jf. figur 5.

Der er sket en stigning i antallet af kommuner, som har haft en klagesag hos klagenævnet. I 2013 var der 20 kommuner, som ikke havde nogen klagesager i klagenævnet. I 2014 har det kun været 13 kommuner, jf. figur 5.

I bilag 1 er der en mere detaljeret oversigt over, hvor mange klagesager hver enkelt kommune har haft verserende i 2014.

**Figur 5. Fordeling af kommuner på antallet af afsluttede klagesager i 2013 og 2014**



## 4. Hovedpunkter for klagenævnets arbejde i 2014

### 4.1. Folkeskoleområdet

På folkeskoleområdet har hovedpunkterne i 2014 omhandlet manglende klagevejledning af forældrene, muligheden for at tildele mindst 9 timers ugentlig støtte, inklusion der ikke er lykkedes, sager om børn med socio-emotionelle vanskeligheder og børn med dysleksi.

#### *Manglende klagevejledning*

Klagenævnet har ud fra de modtagne klagesager erfaret, at det er forskelligt fra kommune til kommune, hvem der har kompetencen til at træffe afgørelse om specialundervisning. I nogle kommuner foretages vurderingen af f.eks. PPR eller et visitationsudvalg. I andre kommuner er det den enkelte skole/skoleleder, som træffer afgørelse.

Klagenævnet har i 2014 oplevet en tendens til en øget decentralisering af kompetencen til at træffe afgørelse om tildeling af specialundervisning, således at det er den enkelte skoleleder, der træffer afgørelsen og skal klagevejlede forældrene, såfremt afgørelsen ikke giver dem fuldt ud medhold.

I 2014 har klagenævnets sekretariat oplevet en stigning i telefoniske henvendelser fra forældre, som ikke er blevet klagevejledt af skolelederen i forbindelse med, at der er truffet afgørelse om specialundervisning vedrørende deres barn.

Eksempelvis har en forælder ringet til klagenævnets sekretariat for at få vejledning, da skolelederen på barnets skole har truffet afgørelse om, at barnet skal begynde på en specialskole. Forældrene er uenige i denne afgørelse og ønsker, at deres barn skal fortsætte i sin nuværende folkeskole med relevant støtte. Skolelederen har ifølge forældrene begrundet afgørelsen med, at barnet har adfærdsmæssige vanskeligheder. Det er forældrenes opfattelse, at barnets vanskeligheder skyldes store faglige vanskeligheder, og at barnet ikke får den rette hjælp og støtte til disse vanskeligheder. Forældrene har fortalt til sekretariatet, at de har klaget over afgørelsen til skolelederen, som har oplyst, at det ikke er muligt at klage over afgørelsen, og at sagen derfor ikke vil blive videresendt til klagenævnet.

Et andet eksempel er en forælder, som har rettet henvendelse til klagenævnets sekretariat, fordi skolelederen på barnets skole har meddelt, at forældrene ikke kan klage over skolelederens afgørelse. Forældrene har ønsket et specialundervisningstilbud målrettet de vanskeligheder, som deres barn har. Skolelederen har givet afslag med den begrundelse, at barnets behov kan tilgodeses i almenklassen. Skolelederen har skriftligt oplyst forældrene om, at skolelederen har kompetencen til at træffe afgørelse, og at de kan klage over skolelederen til den kommunale chef.

#### *Mindst 9 timers ugentlig støtte*

Klagenævnet har i 2014 kunnet konstatere, at en række kommuner ikke har anvendt muligheden for at tildele støtte i mindst 9 undervisningstimer ugentligt til barnet og i stedet visiteret barnet til specialklasse eller specialskole.

Klagenævnet har i disse sager tydeliggjort over for kommunen, at det er muligt at tildele støtte i mindst 9 ugentlige undervisningstimer, jf. folkeskolelovens § 3, stk. 2.

I de sager, hvor klagenævnet har ændret kommunens afgørelse og tildelt barnet støtte i mindst 9 ugentlige undervisningstimer, har klagenævnet vurderet, at barnet vil kunne profitere af fortsat tilknytning til en almenklasse i folkeskolen, at barnet vil kunne inkluderes og udvikle sig fagligt, socialt og personligt med støttetildeling, og at den mindst indgribende foranstaltning bør afprøves, før barnet bliver visiteret til specialklasse eller specialskole.

#### *Inklusion, specialklasse eller specialskole*

Omstilling til øget inklusion i folkeskolen indebærer, at flere elever med særlige behov skal inkluderes i den almindelige undervisning.

I 2014 har klagenævnet behandlet en række sager vedrørende børn, som ikke trives i den almene folkeskole, og hvor forældrene har ønsket, at deres barn blev visiteret til en specialskole eller en specialklasse.

Børnene har vanskeligheder, der betyder, at de er meget afhængige af, at det miljø, som de befinder sig i, er roligt, struktureret og forudsigeligt. Børnene har endvidere behov for tæt voksenstøtte og guidning gennem hele skoledagen.

I nogle sager har kommunen/skolen forsøgt at inkludere barnet ved at tildele barnet massiv støtte i den almene folkeskole, men hvor barnet på trods af dette har mistrivedes. Det har været klagenævnets oplevelse, at flere af disse børn, i forsøget på at skærme dem fra almenmiljøet i folkeskolen, er endt med at blive mere ekskluderet end inkluderet.

Et eksempel er, når et barn tages ud af den almene klasse i størstedelen af undervisningstiden for at få eneundervisning.

I de sager, hvor klagenævnet har fundet vægtige faglige grunde for at ændre kommunens afgørelse, har klagenævnet vurderet, at barnet i langt højere grad ville have mulighed for at udvikle sig socialt, fagligt og personligt i det rette undervisningsmiljø på en specialskole eller i en specialklasse.

#### *Børn med socio-emotionelle vanskeligheder*

Klagenævnet har i 2014 oplevet en stigning i sager, som er kompliceret af, at barnet har udvist flere forskellige vanskeligheder i skolen. Barnet har eksempelvis generelle indlæringsvanskeligheder, men har også udvist symptomer på emotionelle og adfærdsmæssige vanskeligheder i skolen. Det har ofte været børn, som er meget udadreagerende, har meget svært ved at modtage læring og ikke er motiveret for skolegang.

I nogle af de sager, som klagenævnet har behandlet, er forsøget på at inkludere barnet i almenmiljøet endt med, at forældrene har valgt at holde barnet hjemme fra skole, fordi de har vurderet, at deres barn har været så overbelastet, at det var til skade for barnets udvikling og trivsel at fortsætte i skolen.

### *Børn med dysleksi*

Klagenævnet har behandlet flere sager, som har omhandlet børn med dysleksi i udskolingen. Barnet har typisk haft et stort fagligt efterslæb, lavt selvværd og manglende evne til at kunne benytte sine IT-hjælpemidler relevant.

Forældrene har klaget, fordi de har ønsket et specialundervisningstilbud til deres barn, hvor der målrettet kunne arbejdes med barnets dysleksi. Kommunen har vurderet, at barnets behov for et undervisningstilbud fortsat ville kunne tilgodeses i almenklassen.

I flere af sagerne har barnet fået bevilget en IT-rygsæk, men det er ikke lykkedes at implementere IT-hjælpemidlerne i tilstrækkelig grad i undervisningen eller at tilrettelægge undervisningen relevant i forhold til barnets læse- og skrivevanskeligheder. Det er klagenævnets vurdering, at skoleledelsen og lærerne ikke har haft tilstrækkelig viden om og forståelse for de dyslektiske vanskeligheder og betydningen af disse for barnet. Skolen har typisk været vidende om barnets dyslektiske vanskeligheder siden mellemtrinnet, og i en del af sagerne har forældrene selv taget initiativ til at få barnet læseudredt i andet regi. Der har ofte været dysleksi i familien, og forældrene har gennem længere tid været bekymret for barnets faglige udvikling.

I de sager, hvor klagenævnet har ændret kommunens afgørelse, har nævnet vurderet, at barnets behov ikke ville kunne imødekommes tilstrækkeligt i almenklassen. Klagenævnet har vurderet, at der har været behov for et specialundervisningstilbud i udskolingen, som ville kunne sikre en målrettet skrive- og læsetræning og en nøje tilrettelagt undervisning, således at barnets skrive- og læsevanskeligheder ville stå mindst muligt i vejen for et fremtidigt uddannelses- og erhvervsvalg.

### *Når inklusion lykkes*

Klagenævnet har i 2014 set flere eksempler på, at inklusionen er forløbet godt, når hjem, skole og andre relevante fagpersoner har haft et tæt og konstruktivt samarbejde omkring barnet. Herunder, at der har fundet en relevant overlevering sted fra børnehave eller tidligere undervisningstilbud, og at skole, lærere og pædagoger har været opmærksomme på det enkelte barns behov i skoledagen og haft tilstrækkelig viden og forståelse for barnets behov.

Det har været klagenævnets oplevelse, at en tydelig klasseledelse, et godt internt samarbejde på skolen og muligheden for relevant sparring fra eksempelvis PPR, et kompetence-center og/eller tale- og hørelærere har gjort en forskel for barnets muligheder for inklusion i almenklassen. Det tværfaglige samarbejde har haft en positiv indflydelse på blandt andet lærernes forståelse og pædagogiske tilgang i støtten til barnet. Der har samtidig været en bevidsthed om, at den rette tildeling af støtte og specialundervisning kan være nødvendig for barnet.

Klagenævnet har blandt andet oplevet, at en relevant handleplan, hvor der arbejdes med mål og delmål og løbende evaluering af indsatsen samt holdes opfølgende samtaler med hjemmet har været vigtige faktorer for, at inklusionen af barnet kunne lykkes. Særligt den



pædagogisk-psykologiske vurdering, som beskriver elevens vanskeligheder, ressourcer og behov, og som indeholder handleanvisninger har været et godt redskab, når skolerne har udarbejdet handleplaner.

#### **4.2. Den særligt tilrettelagte ungdomsuddannelse**

Hovedpunkterne i klagesagerne om ungdomsuddannelse for unge med særlige behov har i 2014 været målgruppevurdering, afklaring og afprøvning af de unge, unge med autismspektrumforstyrrelser og unge med et misbrug.

##### *Hjemtagelse*

I 2013 modtog klagenævnet en række sager, hvor klagerne omhandlede, at kommunerne hjemtog elever til kommunernes egne undervisningstilbud. I 2014 har klagenævnet set, at kommunerne fortsat er i gang med at etablere og udbygge egne undervisningstilbud. Klagenævnet har i 2014 behandlet 41 sager, som omhandler utilfredshed med kommunens uddannelsesstilbud. Klagenævnet har været enig i kommunens afgørelse i 34 ud af de 41 sager.

##### *Målgruppevurdering*

I 2014 har klagenævnet behandlet 43 sager, hvor kommunen har vurderet, at den unge ikke er omfattet af målgruppen for en særligt tilrettelagt ungdomsuddannelse. Klagenævnet har ændret 21 ud af de 43 sager. I en del af de sager, hvor klagenævnet har ændret kommunens afgørelse, har det været klagenævnets vurdering, at den unge har haft så massive vanskeligheder, at den unge klart ikke har kunnet gennemføre en ordinær uddannelse.

##### *Afklaring og afprøvning af den unge*

Klagenævnet har i 2014 behandlet klagesager, hvor den unge har været afprøvet på f.eks. en produktionsskole, som har vurderet, at den unge ikke vil kunne gennemføre en ordinær ungdomsuddannelse med støtte. Kommunen har dog vurderet, at den unge ikke var i målgruppen for en særligt tilrettelagt ungdomsuddannelse og fortsat burde afprøves.

Ved vurderingen af om den unge er i målgruppen for en særligt tilrettelagt ungdomsuddannelse, skal kommunen foretage en helhedsvurdering af den unges evner til at gennemføre en ordinær uddannelse eventuelt med støtte på tidspunktet for kommunens afgørelse.

I nogle af de sager, hvor klagenævnet har ændret kommunens målgruppevurdering, har kommunen begrundet afslaget med, at den unge ikke var tilstrækkeligt afprøvet på trods af, at den unge har været igennem et eller flere forløb på en produktionsskole.

Klagenævnet har i disse sager lagt særlig vægt på, at fagpersoner, som har kendt den unge og fulgt den unge gennem et eller flere forløb, har beskrevet, at den unge ikke vil kunne gennemføre en ordinær ungdomsuddannelse, da den unges behov for et lille og trygt miljø samt tæt støtte og guidning i uddannelsesforløbet ikke vil kunne imødekommes i tilstrækkelig grad.

Flere af disse unge har haft en del brudte forløb bag sig og oplevet mange nederlag, fordi de ikke har kunnet fungere og indgå fagligt og socialt i et undervisningstilbud. Den unge har ofte været afprøvet i særlige tilbud på en produktionsskole, hvor det har været muligt at tilbyde langt mere støtte end på en ordinær ungdomsuddannelse. På trods af dette har den unge ikke kunnet fungere optimalt.

Klagenævnet har oplevet, at de unge har haft et stort ønske om at komme i gang med et uddannelsesforløb, hvor de har kunnet få den støtte og guidning, som de har haft behov for og, hvor de har kunnet møde andre ligesindede unge og indgå i et ungemiljø, hvor de kunne føle sig trygge og få den hjælp, som de har haft behov for i forhold til deres sociale relationer.

#### *Unge med autismspektrumforstyrrelse*

I en del af de sager, hvor klagenævnet har ændret kommunens målgruppevurdering, er den unge sent diagnosticeret med en autismspektrumforstyrrelse f.eks. i udskolingen eller i begyndelsen af sit ungdomsuddannelsesforløb.

Den unge har i de første mange år af sit folkeskoleliv kunnet indgå i en almen klasse og har fungeret fagligt, men i udskolingen er der kommet tiltagende sociale og personlige vanskeligheder. Den unge er begyndt at mistrives i folkeskolen eller på ungdomsuddannelsen i en sådan grad, at det er resulteret i skolevægring, angst og et afbrudt forløb.

Kommunen har i disse sager ofte begrundet afslaget på en særligt tilrettelagt ungdomsuddannelse med, at den unge har haft sin skolegang i almenskolen. Kommunen har således ikke foretaget en helhedsvurdering af den unges funktionsniveau og ikke forholdt sig til at den unge har vanskeligheder, som kræver hjælp og støtte, hvis den unge skal få mulighed for at komme i gang med en ungdomsuddannelse.

Klagenævnet har i disse sager særlig lagt vægt på, at den unge på intet tidspunkt har modtaget relevant hjælp og støtte til sine vanskeligheder og i høj grad er præget af sine vanskeligheder. Klagenævnet har vurderet, at en særligt tilrettelagt ungdomsuddannelse netop vil kunne tilbyde den unge de rammer og den støtte, som vil være en forudsætning for, at den unge kan påbegynde og gennemføre en ungdomsuddannelse, og som vil bidrage til den unges uddannelsesmæssige, sociale og personlige udvikling.

#### *Misbrug*

Klagenævnet har i 2014 behandlet en del sager, hvor den unge udover sin diagnose har haft et misbrug, som oftest har været relateret til hash. Den unge har ofte haft en ADHD diagnose og beskrevet sit forbrug af hash, som en form for selvmedicinering.

I disse sager har den unge klaget over kommunens afslag på at være i målgruppen for en særligt tilrettelagt ungdomsuddannelse. Klagenævnet har været enig i kommunens afgørelse, når det er vurderet, at den unges misbrug er massivt og en hindring for, at et uddannelsesforløb kan iværksættes. Nævnet har således vurderet, at den unge ikke er omfattet af målgruppen, fordi den unge vil kunne gennemføre en ordinær ungdomsuddannelse, når den unge er ude af sit misbrug.

## 5. Kommunernes sagsbehandling

Når klagenævnet behandler klager over kommunernes afgørelser på førskole- og folkeskoleområdet samt ungdomsområdet, foretager nævnet også en vurdering af, om kommunen i sin sagsbehandling har overholdt forvaltningsretlige regler og principper om f.eks. partshøring og begrundelse for afgørelsen.<sup>8</sup> Klagesager om specialundervisning for voksne er ikke omfattet af gennemgangen nedenfor, da klagenævnet udelukkende foretager en retlig prøvelse af disse klagesager, jf. nærmere om disse sager i afsnit 9.

**Tabel 3. Andelen af afgørelser med formelle fejl i afsluttede klagesager i perioden 2011-2014**

	2011	2012	2013	2014
Andel formelle fejl (i pct.)	59	43	70	76

Andelen af formelle fejl i kommunernes afgørelser faldt fra 2011 til 2012 fra 59 pct. til 43 pct., men steg i 2013 til 70 pct., jf. tabel 3.

I 2014 er der sket en yderligere stigning i antallet af formelle fejl til 76 pct.

Langt de fleste påtaler har vedrørt utilstrækkelige og manglende begrundelser i kommunernes afgørelser, jf. boks 5. 56 pct. af de samlede påtaler har vedrørt kommunens utilstrækkelige eller manglende begrundelse.

### Boks 5. Oversigt over påtaler som følge af formelle fejl i 2014

#### *Begrundelse*

40 pct. af de samlede påtaler har omhandlet kommunens manglende angivelse af de hovedhensyn, der har været bestemmende ved skønsudøvelsen og manglende henvisning til retsreglerne, jf. forvaltningslovens § 24, stk. 1.

16 pct. af de samlede påtaler i klagesagerne har vedrørt kommunens manglende begrundelse i afgørelsen, jf. forvaltningslovens § 22.

I alt har således 56 pct. af de samlede påtaler angået mangler i forhold til kravene til at begrunde en afgørelse, jf. forvaltningslovens § 22 og 24. I 2013 var det i alt 63 pct. Der er sket et fald i antallet af påtaler vedrørende kommunens manglende begrundelse, idet de i 2013 udgjorde 30 pct. af de samlede påtaler.

#### *Partshøring*

1 pct. af de samlede påtaler har omhandlet, at parten (forældrene eller den unge) ikke er blevet partshørt i overensstemmelse med kravet i forvaltningslovens § 19.

<sup>8</sup> Der kan være flere påtaler i en enkelt sag.

*Klagevejledning*

6 pct. af de samlede påtaler har omhandlet, at kommunens afgørelse ikke har været ledsaget af en klagevejledning, jf. forvaltningslovens § 25.

11 pct. af de samlede påtaler har omhandlet, at klagevejledningen har været utilstrækkelig. Konsekvensen af en mangelfuld klagevejledning kan blandt andet være, at borgerens retssikkerhed mindskes, når der ikke bliver vejledt om klageretten. I 2013 var antallet af disse påtaler på 7 pct.

*Manglende skriftlighed*

Der gælder et skærpet krav om skriftlighed i førskole- og folkeskolesagerne samt ungdomsagerne. Forældrene og barnet/den unge skal således orienteres skriftligt om alle indstillinger og beslutninger om iværksættelse af specialpædagogisk bistand eller ungdomsuddannelse.<sup>9</sup> Dette krav gælder, uanset om forældrenes og barnets/den unges ønske om specialundervisning imødekommes.

4 pct. af de samlede påtaler har omhandlet, at afgørelser om specialundervisning eller den særligt tilrettelagte ungdomsuddannelse ikke er blevet meddelt skriftligt.

*Inddragelse af usaglige kriterier i kommunens skøn*

Klagenævnet tager også stilling til, om kommunen har foretaget en konkret og individuel vurdering af hver enkelt sag, og om de kriterier, kommunen har inddraget i forbindelse med vurderingen, er saglige.

I 2014 er der registreret 1 sag, hvor det er påtalt, at kommunen har inddraget usaglige kriterier i forbindelse med dens afgørelse.

*Andre påtaler*

6 pct. af de samlede påtaler har omhandlet, at kommunen ikke har overholdt genvurderingsfristen på 4 uger.

5 pct. af de samlede påtaler har omhandlet, at kommunen ikke i tilstrækkelig grad har inddraget forældrene/den unge i sagsforløbet.

8 pct. af de samlede påtaler har været registreret i gruppen ”påtaler uden for kategori”.

---

<sup>9</sup> Jf. § 4, stk. 3, i bekendtgørelse nr. 693 af 20. juni 2014 om folkeskolens specialundervisning og anden specialpædagogisk bistand, § 4, stk. 3, § 6, stk. 3, § 9, stk. 2 og § 13, stk. 3 i bekendtgørelse nr. 1425 af 12. december 2013 om ungdomsuddannelse for unge med særlige behov og § 4, stk. 5, i bekendtgørelse nr. 999 af 15. september 2014 om folkeskolens specialpædagogiske bistand til børn, der endnu ikke har påbegyndt skolegangen.

Den utilstrækkelige eller manglende begrundelse, som har udgjort de fleste påtaler, har i mange tilfælde skyldtes, at kommunen ikke har været opmærksom på, at der i afgørelsen til forældrene eller den unge skal angives de hovedhensyn, der er lagt vægt på i vurderingen af, om barnet eller den unge har behov for specialundervisning eller er omfattet af målgruppen for unge med særlige behov, hvis der ikke bliver givet fuldt ud medhold i ansøgningen. Særligt i ungdomssager, hvor kommunen har meddelt, at den unge er omfattet af målgruppen for en særligt tilrettelagt ungdomsuddannelse, men ikke har villet henvise den unge til den uddannelsesinstitution, som den unge har ønsket, har en del kommuner glemt at begrunde, hvorfor den unge ikke har kunnet få medhold i denne del af ansøgningen.

Klagenævnets sekretariat har taget kontakt til Skolelederforeningen og drøftet mulighederne for yderligere vejledning af skolelederne om sagsbehandlingen i forbindelse med afgørelser om specialundervisning. Sekretariatet vil arbejde videre med dette i 2015.

## 6. Klagesager på folkeskoleområdet

Klagenævnet kan træffe afgørelse i klagesager om tilbud om specialundervisning for elever i folkeskolen. Det gælder elever, der har behov for undervisning i specialskoler og specialklasser samt elever med behov for støtte i mindst 9 undervisningstimer ugentligt (å 60 minutter).<sup>10</sup>

### 6.1. Modtagne klagesager

I 2014 har klagenævnet modtaget 139 folkeskoleklagesager, hvilket svarer til et fald på 15 pct. i forhold til 2013, hvor klagenævnet modtog 164 klagesager på folkeskoleområdet, jf. tabel 1 i afsnit 3.1.

### 6.2. Klageårsager

Størstedelen af klageårsagerne i 2014 har været, at forældrene har modtaget et afslag på specialskole, da disse har udgjort 29 pct. af sagerne, jf. figur 6. Der er dog sket et fald i sager med denne klageårsag, idet de i 2013 udgjorde hele 40 pct. af sagerne.<sup>11</sup>

Den næststørste kategori, som har udgjort 21 pct. af sagerne, har været afslag på specialklasse. I 2013 udgjorde denne kategori 18 pct. af sagerne.

I 2014 har 20 pct. af klageårsagerne været uden for kategori. Disse sager har blandt andet omhandlet afslag på betaling af specialefterskole og det frie skolevalg, som klagenævnet ikke har kompetence til at behandle.

Der blev klaget over afslag på støtte i mindst 9 undervisningstimer ugentligt i 10 pct. af sagerne i 2014. I 2013 udgjorde de 15 pct. af sagerne. I 7 pct. af sagerne har forældrene i 2014 klaget over antallet af de tildelte støttetimer.

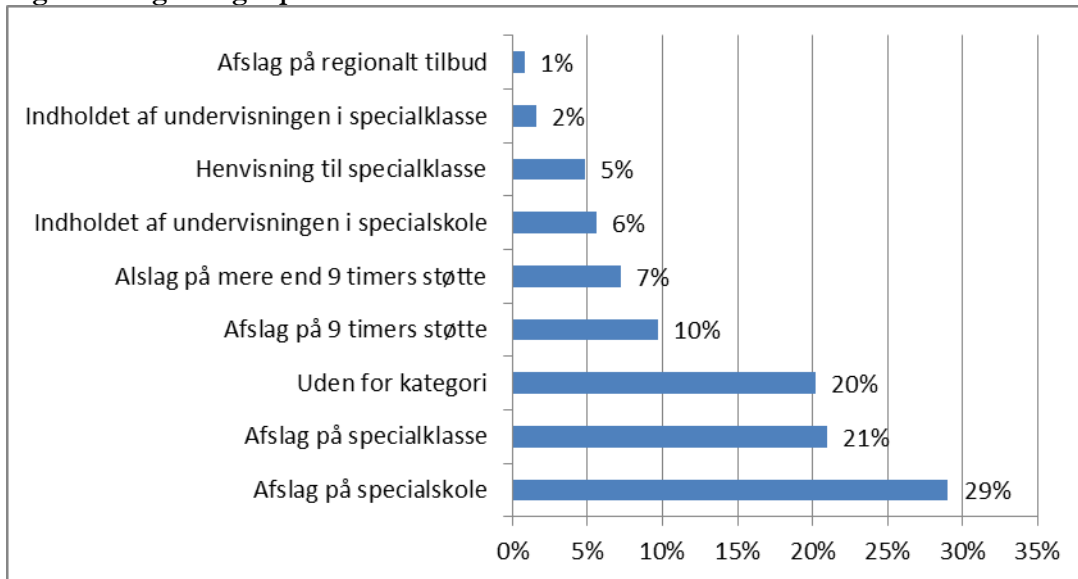
Figur 6 viser også, at 5 pct. af sagerne har vedrørt klager over tilbud om specialklasse. Det vil sige tilfælde, hvor kommunen har truffet afgørelse om, at barnet skulle modtage sin undervisning i en specialklasse, og hvor forældrene ikke har ønsket dette, men ønsket et andet tilbud f.eks. almenklasse eller specialskole. I 2013 udgjorde denne kategori 2,7 pct. af sagerne.

Der er i 2014, ligesom i 2013, ikke registreret klager over afgørelser om tilbud om specialskoler, altså hvor forældrene ikke ønsker, at deres barn skal i en bestemt specialskole.

---

<sup>10</sup> Jf. folkeskolelovens § 3, stk. 2, jf. § 20, stk. 2, jf. § 51, stk. 3-5 og 8. Klagenævnet kan også tage stilling til specialundervisning i dagbehandlingstilbud og på anbringelsessteder, jf. folkeskolelovens § 51, stk. 9.

<sup>11</sup> Årsrapport for 2013, side 22, figur 6.

**Figur 6. Klageårsager på folkeskoleområdet i 2014<sup>12</sup>**

Samlet set må det konstateres, at der i 2014 har været flest klager over afslag på specialskole. Der er sket et fald i forhold til 2013, hvor der var en markant stigning i forhold til 2012. Antallet af klager på dette område har i 2014 været tilbage på samme niveau som i 2012. Det har dog fortsat været den hyppigste klageårsag og typisk har forældrene ønsket et specialiseret tilbud, som har været specifikt målrettet barnets vanskeligheder og dermed haft fagpersonale med viden og kompetence i forhold til barnets specifikke problematik. Kommunen har i de sager vurderet, at barnets behov vil kunne tilgodeses i en specialklasse, som rummer børn med forskellige vanskeligheder. Der har særligt været tale om børn med autismespektrumforstyrrelser, som også har udgjort den største henvisningsårsag i klagesagerne, jf. afsnit 6.7.

### 6.3. Afsluttede klagesager

I 2014 har klagenævnet afsluttet 155 klagesager på folkeskoleområdet.<sup>13</sup> Denne sagsgruppe har været det største sagsområde, som klagenævnet har behandlet.

### 6.4. Udfaldet af de afsluttede klagesager

72 pct. af de afsluttede klagesager på folkeskoleområdet er blevet afsluttet med, at klagenævnet har realitetsbehandlet sagen og enten ændret eller opretholdt kommunens afgørelse eller hjemvist sagen til fornyet behandling, jf. figur 7.

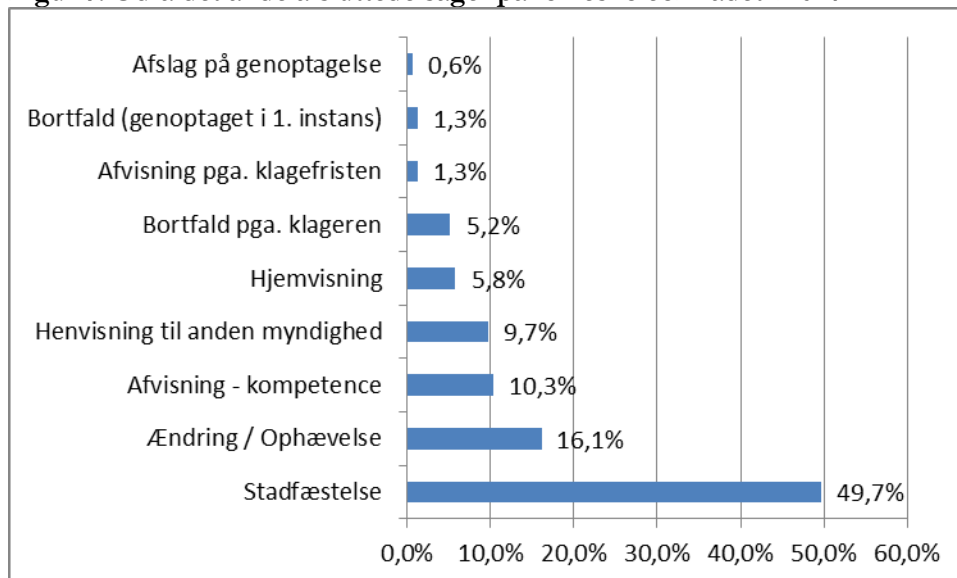
12 pct. af klagesagerne er enten blevet afvist som følge af klagenavnets manglende kompetence til at behandle klagesagen, eller fordi klagefristen har været overskredet. I 5 pct. af klagesagerne er klagen blevet trukket, f.eks. som følge af enighed mellem borger og kom-

<sup>12</sup> Antal støttetimer og afslag over 9 timers støtte vedrører begge sager, hvor kommunen har givet eleven støtte i mindst 9 undervisningstimer ugentligt og samtidig givet afslag på en ansøgning om støtte i mere end 9 undervisningstimer ugentligt, f.eks. at forældrene har ønsket støtte i mindst 14 undervisningstimer ugentligt. Indhold specialklasse og specialskole vedrører indholdet af undervisningen.

<sup>13</sup> I dette tal indgår ligeledes klagesager fra 2013, som først blev afsluttet i 2014.

mune, mens sagen har verseret i klagenævnet. I 10 pct. af sagerne er klagen blevet sendt videre til en anden myndighed, typisk til kommunen, da afgørelsen først skal genvurderes hos kommunen, inden klagenævnet kan tage stilling til sagen.

**Figur 7. Udfaldet af de afsluttede sager på folkeskoleområdet i 2014**



### 6.5. Realitetsbehandlede folkeskolesager

Langt størstedelen af de afsluttede klagesager på folkeskoleområdet er blevet realitetsbehandlet af klagenævnet. Ud af 155 afsluttede klagesager har klagenævnet realitetsbehandlet 111 klagesager, som svarer til 72 pct. af klagesagerne på folkeskoleområdet, jf. afsnittet ovenfor.

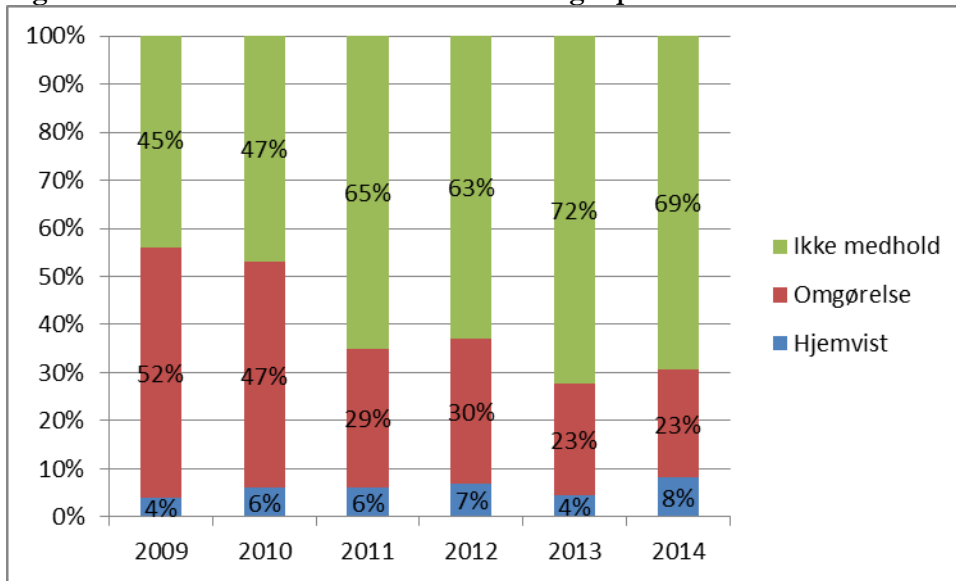
Den resterende andel af sagerne på området er blevet afsluttet, enten fordi klagenævnet ikke har kunnet tage stilling til sagen f.eks. på grund af manglende kompetence eller som følge af, at klagen er blevet trukket tilbage, jf. figur 7.

### 6.6. Udfaldet af de realitetsbehandlede folkeskolesager

I de realitetsbehandlede klagesager har klagenævnet i 2014 opretholdt kommunens afgørelse i 69 pct. af tilfældene og ændret kommunens afgørelse i 23 pct. af tilfældene, jf. figur 8. I de resterende 8 pct. har klagenævnet hjemvist sagen.

I 2013 opretholdt klagenævnet i 72 pct. af sagerne kommunens afgørelse og ændrede kommunens afgørelse i 23 pct.



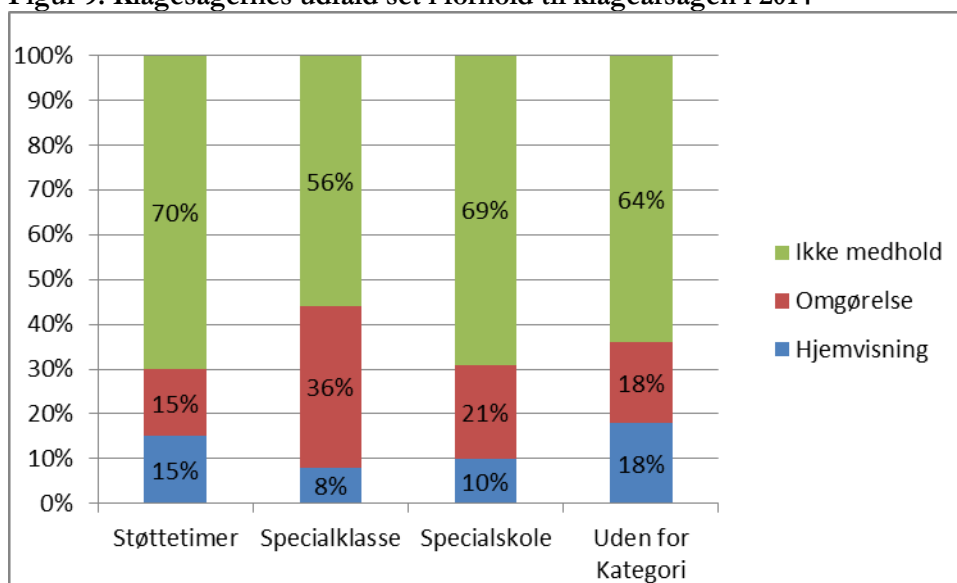
**Figur 8. Udfaldet af de realitetsbehandlede sager på folkeskoleområdet 2009-2014<sup>14</sup>**

Som det fremgår af figur 9 nedenfor, så har klagenævnet i de klagesager, som handler om afslag på specialklasse og specialskole, opretholdt kommunens afgørelse i henholdsvis 56 pct. og 69 pct. af klagesagerne.

Klagenævnet har i de sager, som vedrører afslag på støttetimer, opretholdt kommunens afgørelse i 70 pct. af sagerne.

I sager om afslag på specialklasse eller specialskole er henholdsvis 8 og 10 pct. af sagerne blevet hjemvist til fornyet behandling i kommunen som følge af, at sagerne har været mangelfuldt oplyst. I sager om afslag på støttetimer og i sagerne uden for kategori er henholdsvis 15 og 18 pct. blevet hjemvist til fornyet behandling i kommunen.

<sup>14</sup> Da tallene er afrundet, giver det samlede tal på de enkelte år ikke nødvendigvis 100 pct.

**Figur 9. Klagesagernes udfald set i forhold til klageårsagen i 2014**

Klagenævnet har altså i klagesager om støttetimer og specialskole i højere grad været enig med kommunerne end i sager om specialklasse. I sagerne om afslag på henvisning til specialklasse har klagenævnet i næsten halvdelen af sagerne ændret kommunens afgørelse, jf. folkeskolelovens § 51 c, stk. 1.

### 6.7. Hyppigste henvisningsårsager til specialundervisningstilbud

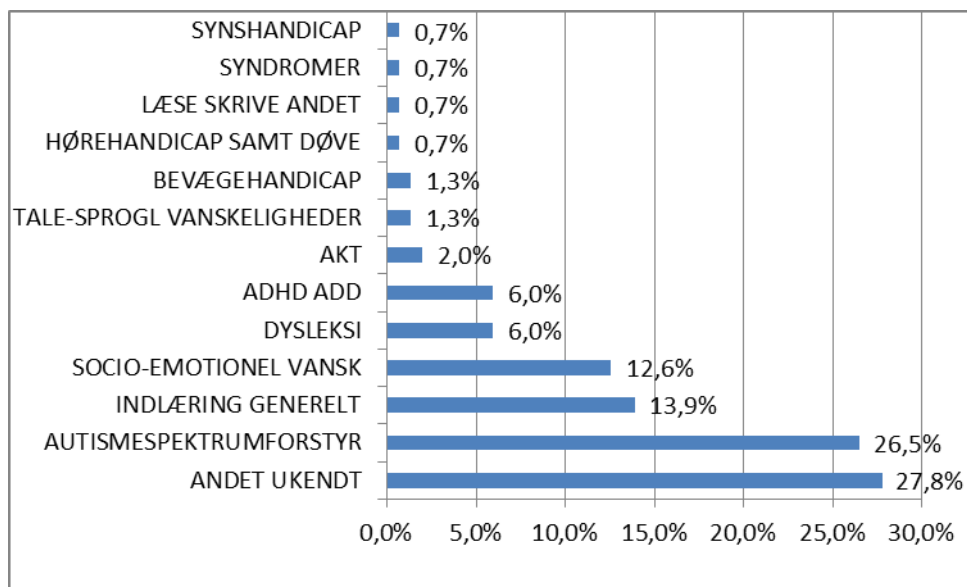
Klagenævnet registrerer ved en klagesags afslutning oplysninger om eventuelle henvisningsårsager, som er oplyst i sagen. I visse tilfælde kan der være flere henvisningsårsager.<sup>15</sup>

Det forhold, at der foreligger en henvisningsårsag, f.eks. at eleven har ADHD, er ikke ensbetydende med, at eleven har et specialundervisningsbehov. Klagenævnet forholder sig til elevens undervisningsmæssige behov og ikke kun henvisningsårsagen. Der er altså tale om en individuel helhedsorienteret vurdering af vanskelighedernes omfang i forhold til det undervisningsmæssige behov, den enkelte elev har. I de fleste af sagerne, nemlig 28 pct., har henvisningsårsagen været kategoriseret som ”Andet/ ukendt”, jf. figur 10. Denne kategori dækker over andre former for henvisningsårsager, som ikke er omfattet af opdelingen i figuren og over tilfælde, hvor der ikke er en henvisningsårsag, eller hvor henvisningsårsagen ikke er tilstrækkeligt beskrevet i sagsoplysningerne. I denne kategori indgår også sager, hvor der er igangsat en børnepsykiatrisk udredning af barnet, og hvor klagesagens behandling – af hensyn til barnet – færdiggøres, inden resultatet af udredningen foreligger.

<sup>15</sup> I forbindelse med den databehandling, der knytter sig til rapportens opgørelser, er der truffet en række valg, der indeholder et element af skøn. Der kan f.eks. være foretaget et skøn i forbindelse med registreringen af, hvilken henvisningsårsag der ligger bag en klage. I nogle tilfælde henvises elever til specialundervisning på baggrund af flere årsager. I de tilfælde er det den primære henvisningsårsag, der er registreret.

Den næsthøypigste henvisningsårsag har været tilfælde, hvor barnet har haft autismespektrumforstyrrelser. Disse sager har udgjort 27 pct. af sagerne.

**Figur 10. Hyppigste henvisningsårsager på folkeskoleområdet i 2014**



## 7. Den særligt tilrettelagte ungdomsuddannelse

Loven om ungdomsuddannelse for unge med særlige behov trådte i kraft den 1. august 2007.<sup>16</sup> Det er kommunen, der træffer afgørelse om tilbud om ungdomsuddannelse efter denne lov. Kommunens afgørelse om afslag på en ungdomsuddannelse eller om indholdet af ungdomsuddannelsen kan indbringes for klagenævnet. Lovens formål er at give unge, der ikke har mulighed for at gennemføre en ordinær ungdomsuddannelse eventuelt med støtte, en særligt tilrettelagt ungdomsuddannelse, hvor den unge opnår sociale og faglige kompetencer til en så selvstændig og aktiv deltagelse i voksenlivet som muligt og eventuelt til videre uddannelse og beskæftigelse.<sup>17</sup>

Fra den 1. januar 2014 har klagenævnet også haft kompetence til at behandle klager over afbrydelser af ungdomsuddannelsen, genoptagelse af ungdomsuddannelsen og antallet af praktiktimer i ungdomsuddannelsen.<sup>18</sup>

### 7.1. Modtagne klagesager

Klagenævnet har i 2014 modtaget 107 klagesager om den særligt tilrettelagte ungdomsuddannelse. Der er sket en mindre stigning i antallet af klagesager fra 2013, hvor klagenævnet modtog 100 klagesager på området.

### 7.2. Klageårsager

36 pct. af klagesagerne har beroet på utilfredshed med kommunens tilbud om en ungdomsuddannelse. 54 pct. af klagesagerne har handlet om kommunens afslag på et tilbud om en særligt tilrettelagt uddannelse. I 10 pct. af klagesagerne har klagen skyldtes andre årsager. Typisk har der været tale om sager, hvor klagenævnet ikke har haft kompetence til at behandle klagen og derfor har afvist sagen.<sup>19</sup>

### 7.3. Udfaldet af de afsluttede klagesager

Klagenævnet har i 2014 afsluttet 114 klagesager på ungdomsområdet.<sup>20</sup>

89 af de 114 – svarende til 78 pct. af de afsluttede klagesager på ungdomsområdet – er blevet realitetsbehandlet, hvor klagenævnet enten har opretholdt eller ændret kommunens afgørelse eller hjemvist sagen til fornyet behandling i kommunen, jf. figur 11. Kun 19 ud af de 114 klagesager (17 pct.) er afsluttet som følge af, at klagen er bortfaldet. Dette kan blandt andet være på grund af, at der er opnået enighed mellem den unge og kommunen, mens sagen har verseret i klagenævnet. 4 pct. (5 sager) af de afsluttede klagesager er blevet afvist, jf. figur 11.

#### Figur 11. Udfaldet af de afsluttede klagesager på ungdomsområdet i 2014

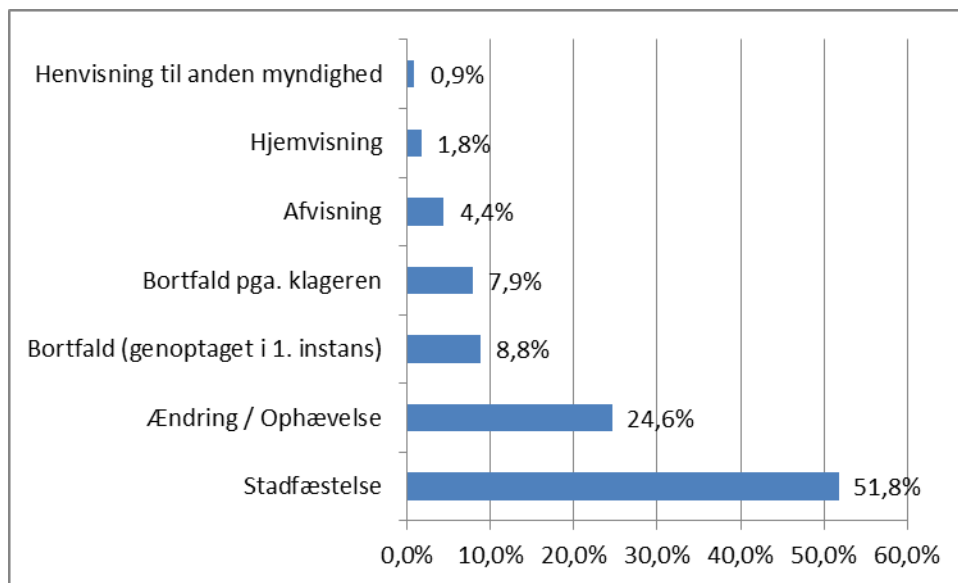
<sup>16</sup> Lov nr. 564 af 6. juni 2007 om ungdomsuddannelse for unge med særlige behov. Gældende pr. 1. januar 2014 lovebekendtgørelse nr. 1031 af 23. august 2013 og bekendtgørelse nr. 1425 af 12. december 2013.

<sup>17</sup> Jf. § 1 i lovebekendtgørelse nr. 1031 af 23. august 2013 om ungdomsuddannelse for unge med særlige behov.

<sup>18</sup> Jf. § 12, stk. 2 i lovebekendtgørelse nr. 1031 af 23. august 2013 om ungdomsuddannelse for unge med særlige behov.

<sup>19</sup> Det kan f.eks. være klage over afgørelse om dækning af transportomkostninger til uddannelsesstedet.

<sup>20</sup> I de 114 afsluttede klagesager indgår også sager, hvor klagen blev modtaget i slutningen af 2013, men først blev afsluttet i klagenævnet i 2014.



#### 7.4. Realitetsbehandlede klagesager

Ud af 114 afsluttede klagesager har klagenævnet realitetsbehandlet 89 klagesager. I 2 af de 89 realitetsbehandlede klagesager har klagenævnet hjemvist sagen til ny behandling i kommunen som følge af, at kommunen har begået væsentlige sagsbehandlingsfejl i forbindelse med sin afgørelse, eller der under klagesagsbehandlingen er fremkommet så væsentlige nye oplysninger i sagen, at kommunen skulle se på sagen igen.

I 43 klagesager har klagenævnet taget stilling til kommunens afslag på en særligt tilrettelagt ungdomsuddannelse. I 41 sager har klagenævnet taget stilling til kommunens tilbud om en ungdomsuddannelse (indholdet af ungdomsuddannelsen). De resterende 5 sager (ud af de 89 sager) er registreret som værende uden for kategori.<sup>21</sup>

#### 7.5. Udfaldet af de realitetsbehandlede klagesager

I de 43 klagesager, hvor klagenævnet har taget stilling til kommunens afslag på en særligt tilrettelagt ungdomsuddannelse, har klagenævnet i 21 af klagesagerne ændret kommunens afgørelse, således at den unge skulle tilbydes en særligt tilrettelagt ungdomsuddannelse. I 1 af de 43 sager har klagenævnet hjemvist sagen til fornyet behandling i kommunen. I de resterende 21 klagesager har klagenævnet opretholdt kommunens afgørelse.

I de 41 klagesager, hvor klagenævnet har taget stilling til indholdet af ungdomsuddannelsen, har klagenævnet opretholdt kommunens afgørelse i 34 af klagesagerne. Klagenævnet har omgjort kommunens afgørelse i 6 sager og hjemvist 1 sag til fornyet vurdering i kommunen.

<sup>21</sup> Det kan f.eks. være klager over afslag på et ekstra uddannelsesår på ungdomsuddannelsen.

## 8. Førskolebørn

Klagenævnet kan tage stilling til klager over kommunens afgørelse om henvisning eller afslag på henvisning til specialpædagogisk bistand til børn, der endnu ikke er påbegyndt deres skolegang, ved et af de mere specialiserede tilbud drevet af regionerne. Klagenævnet kan endvidere tage stilling til klager over regionsrådenes afgørelse om det nærmere indhold af den specialpædagogiske bistand for børn i førskolealderen, der er henvist til et af de regionale tilbud.<sup>22</sup>

I 2014 har klagenævnet modtaget 3 klagesager på førskoleområdet. I 2013 var antallet det samme.

---

<sup>22</sup> Jf. folkeskolelovens § 51, stk. 3 og 8.

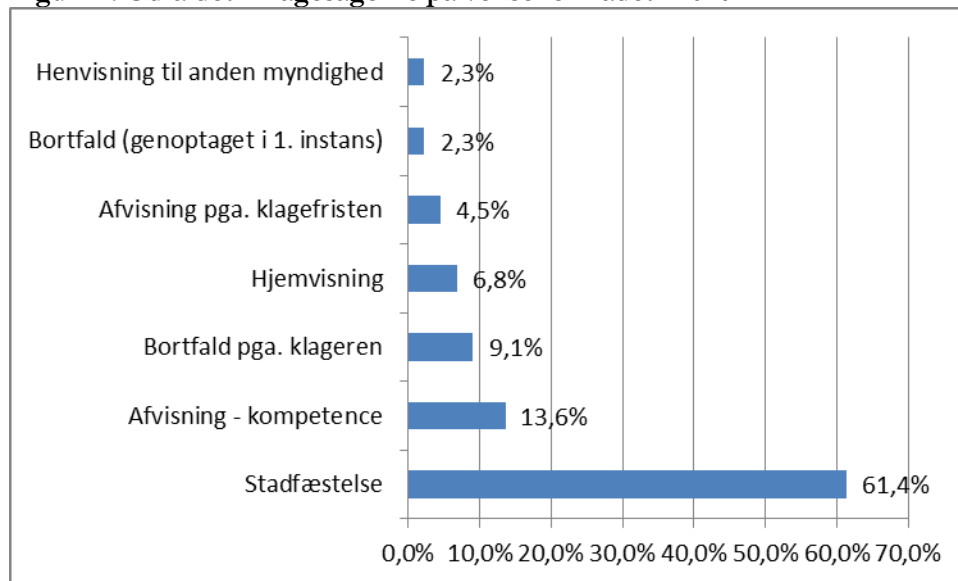
## 9. Specialundervisning for voksne

Klagenævnet kan behandle klager over retlige spørgsmål vedrørende kommunens afgørelse om kompenserende specialundervisning for voksne.<sup>23</sup> Klagenævnet kan ikke tage stilling til den faglige vurdering i kommunens afgørelse, men alene til om forvaltningslovens regler om blandt andet partshøring, begrundelse og klagevejledning er overholdt, og om kommunens vurdering af behovet for undervisning er foretaget på baggrund af lovlige (saglige) kriterier.

Da klagenævnet alene kan tage stilling til retlige spørgsmål i klagesager om specialundervisning for voksne, kan klagenævnet kun træffe afgørelse om, at sagen enten skal hjemvises til fornyet behandling i kommunen som følge af væsentlige retlige mangler, eller at kommunens afgørelse opretholdes. Klagenævnet kan ikke tage stilling til, om borgeren skal have et specialundervisningstilbud eller ej eller om det undervisningstilbud, som kommunen tilbyder, er godt nok.

Klagenævnet har modtaget 36 klagesager vedrørende specialundervisning for voksne i 2014. I 2013 var antallet det samme.

**Figur 12. Udfaldet i klagesagerne på voksenområdet i 2014**



Klagenævnet har afsluttet 44 klagesager på området i 2014.<sup>24</sup> I 27 af de 44 klagesager har klagenævnet opretholdt kommunens afgørelse, svarende til 61 pct., jf. figur 12. I 3 af de 44 klagesager har klagenævnet vurderet, at kommunens afgørelse var behæftet med så væsentlige retlige mangler, at sagen skulle hjemvises til fornyet behandling (7 pct.) I 13 klagesager er sagen enten afsluttet som følge af, at klagen er trukket tilbage på grund af blandt andet enighed mellem borger og kommunen, eller sagen er afvist som følge af, at klagenævnet ikke har kompetence til at behandle klagen, eller klagefristen er overskredet.

<sup>23</sup> Bekendtgørelse nr. 378 af 28. april 2006 om specialundervisning for voksne § 17, stk. 1.

<sup>24</sup> I dette tal indgår også sager, hvor klagerne blev indgivet i 2013, men hvor klagenævnets behandling af sagerne først blev afsluttet i 2014.

Bilag 1: Oversigt over klagesagernes fordeling på landets kommuner

kommune	klagesager	realitet	omgjort
Aalborg Kommune	16	12	1
Aarhus Kommune	13	8	1
Allerød Kommune	3	1	0
Assens Kommune	1	1	0
Ballerup Kommune	2	2	0
Billund Kommune	1	1	1
Bornholms Regionskommune	2	1	0
Brøndby Kommune	5	2	0
Brønderslev Kommune	3	2	1
Dragør Kommune	1	1	0
Egedal Kommune	7	5	4
Esbjerg Kommune	1	1	1
Faaborg-Midtfyn Kommune	2	2	0
Faxe Kommune	7	6	2
Fredensborg Kommune	3	1	0
Fredericia Kommune	1	0	0
Frederikshavn Kommune	3	0	0
Frederikssund Kommune	1	1	0
Furesø Kommune	1	1	0
Gentofte Kommune	2	2	0
Gladsaxe Kommune	3	1	0
Glostrup Kommune	5	5	0
Greve Kommune	3	3	0
Gribskov Kommune	3	2	0
Guldborgsund Kommune	4	3	2
Halsnæs Kommune	6	5	2
Helsingør Kommune	15	13	1
Herlev Kommune	3	3	1
Herning Kommune	3	2	0
Hillerød Kommune	9	8	0
Hjørring Kommune	5	4	0
Holbæk Kommune	7	6	3
Holstebro Kommune	5	2	0
Horsens Kommune	2	1	0
Hvidovre Kommune	2	2	1
Høje-Taastrup Kommune	3	1	1
Hørsholm Kommune	4	4	1
Ikast-Brande Kommune	1	0	0
Ishøj Kommune	1	0	0
Kalundborg Kommune	8	4	3
Kerteminde Kommune	1	1	0



Kolding Kommune	3	3	2
Københavns Kommune	9	8	2
Køge Kommune	3	2	0
Langeland Kommune	1	1	0
Lejre Kommune	3	3	1
Lemvig Kommune	5	2	2
Lolland Kommune	7	2	0
Lyngby-Taarbæk Kommune	2	2	0
Mariagerfjord Kommune	1	1	0
Middelfart Kommune	4	3	1
Morsø Kommune	1	1	1
Norddjurs Kommune	4	4	1
Nordfyns Kommune	8	8	1
Nyborg Kommune	2	2	0
Næstved Kommune	6	4	0
Odder Kommune	1	1	0
Odense Kommune	3	2	0
Odsherred Kommune	1	1	0
Randers Kommune	7	5	0
Rebild Kommune	2	1	0
Ringkøbing-Skjern Kommune	1	1	0
Ringsted Kommune	1	0	0
Roskilde Kommune	4	3	0
Rudersdal Kommune	1	1	0
Rødovre Kommune	1	0	0
Silkeborg Kommune	4	4	1
Skanderborg Kommune	1	1	1
Skive Kommune	1	1	0
Slagelse Kommune	8	8	5
Sorø Kommune	2	0	0
Stevns Kommune	4	3	0
Struer Kommune	3	1	0
Syddjurs Kommune	11	11	0
Sønderborg Kommune	1	1	0
Thisted Kommune	5	4	1
Tårnby Kommune	4	2	1
Tønder Kommune	4	1	1
Varde Kommune	5	3	0
Vejen Kommune	4	3	3
Vejle Kommune	1	1	0
Vesthimmerlands Kommune	1	0	0
Viborg Kommune	1	1	1
Vordingborg Kommune	7	4	2
I alt	316	230	53