

Ankestyrelsens undersøgelse af

# Hvordan familie og netværk bliver inddraget i børnesager

December 2013



Ankestyrelsen



## INDHOLDSFORTEGNELSE

	Side
<b>1 Sammenfatning</b>	<b>2</b>
1.1 Kommunernes aktuelle erfaringer (Del 1)	2
1.2 Kortlægning af anbragte børns planlagte og faktiske samvær med familie og netværk (Del 2)	4
1.3 Anbragte børns fortællinger (Del 3)	5
<b>2 Brugen af inddragende metoder og redskaber</b>	<b>7</b>
2.1 Politisk og ledelsesmæssigt fokus	7
2.2 Sagsbehandlingsmetoder sikrer systematik	8
2.3 Anvendte redskaber i indledende sagsbehandling	11
2.4 Anvendte redskaber i foranstaltningsfasen	15
2.5 Erfaringer med familierådslagning er delte	18
2.6 Dokumentation for inddragelse i konkrete sager	19
<b>3 Omfang af ressourcer hos familie og netværk og barrierer for at inddrage</b>	<b>21</b>
3.1 Barrierer i forhold til at inddrage familiemedlemmer og netværk i sager om anbringelse	22
<b>4 Samvær under anbringelsen</b>	<b>25</b>
<b>5 Netværksanbringelser</b>	<b>32</b>
5.1 Kommunernes praksis i forbindelse med afdækning og godkendelse af netværksplejefamilier	33
5.2 Kommunernes praksis i forhold til supervision af netværksplejefamilier	38
5.3 Kommunernes erfaringer med netværksanbringelser	40
<b>6 Kortlægning af anbragte børns samvær med familie og netværk</b>	<b>45</b>
6.1 Børns planlagte og faktiske samvær	46
6.2 Anbragte børn har typisk samvær 2-5 gange om måneden	49
6.3 Forskelle i hyppighed af planlagt og faktisk samvær	51
6.4 Overvåget og støttet samvær	53
<b>7 Anbragte børns fortællinger</b>	<b>57</b>
7.1 Samvær med biologiske forældre	57
7.2 Omstilling mellem flere hjem	60
7.3 Aflysning af samvær	62
7.4 Ændring af samværsordninger	63
7.5 Samvær med øvrig familie	65
7.6 Samvær med søskende	67
7.7 Samvær med netværk	68
7.8 Barnets inddragelse i egen sag	68
Bilag 1 Tal om børn i 252 tilfældigt udvalgte sager og i alle anbringelser af børn i 2012	70
Bilag 2 Datagrundlag og metode	75



## HVORDAN FAMILIE OG NETVÆRK BLIVER INDDRAGET I BØRNESAGER

---

**Titel** Hvordan familie og netværk bliver inddraget i børnesager

**Udgiver** Ankestyrelsen, december 2013

**ISBN nr** 978-87-7811-213-2

**Layout** Identitet & Design AS

**Kontakt** Ankestyrelsen  
Amaliegade 25, 1256 København K

Telefon 33 41 12 00

**Hjemmeside** [www.ast.dk](http://www.ast.dk)

**E-mail** [ast@ast.dk](mailto:ast@ast.dk)

---

## Forord

Reglerne om samvær for anbragte børn og unge blev ændret i forbindelse med Barnets Reform, så afgørelser om samvær altid skal tage udgangspunkt i barnets ret til samvær og kontakt. Barnets ret til samvær blev desuden udvidet til også at omfatte familie og netværk og dermed samvær med for eksempel bedsteforældre og søskende.

Generelt har kommunerne efter servicelovens § 47 pligt til at overveje, hvordan der kan ske en systematisk inddragelse af familien og netværket i arbejdet med udsatte børn og unge. Det er endvidere et vigtigt led i den kommunale sagsbehandling i sager om særlig støtte til børn og unge, at kommunen i forbindelse med den børnefaglige undersøgelse efter servicelovens § 50 afdækker både ressourcer og relationer i familien og netværket, som kan udnyttes til gavn for barnet.

Social-, Børne- og Integrationsministeriet har ønsket at få belyst, om kommunerne afdækker og inddrager børnenes netværk i det omfang, det er tiltænkt i loven i forbindelse med samvær og anbringelser og har på den baggrund bedt Ankestyrelsen om at udarbejde denne undersøgelse. Undersøgelsens formål er:

- At give et aktuelt billede af, hvordan kommunerne arbejder systematisk med at inddrage og afdække ressourcer hos familie og netværk (Del 1)
- At kortlægge omfanget af det planlagte og faktiske samvær, som anbragte børn og unge har med deres familie og netværk (Del 2)
- At belyse hvordan inddragelsen af netværket og samværet fungerer set i barnets perspektiv (Del 3)

Undersøgelsen baserer sig på et landsdækkende spørgeskema, som er besvaret af 94 kommuner i perioden juni-august 2013. Kommunerne har besvaret både generelle spørgsmål samt sagsspecifikke spørgsmål ud fra konkrete sager. Der indgår besvarelse fra 252 konkrete sager om børn og unge anbragt uden for hjemmet.

Der er gennemført supplerende interviews med ledere og sagsbehandlere i seks kommuner. De seks kommuner har fremsendt konkrete sager, som er anvendt til at illustrere, hvordan kommunerne dokumenterer inddragelse i sagerne. Børnenes perspektiv er belyst via interviews med 9 børn og unge i alderen 10-14 år, der er anbragt uden for hjemmet.

Ankestyrelsen vil gerne takke medarbejdere og særligt de børn, der har givet sig tid til at bidrage med vigtig viden til undersøgelsen.

# 1 Sammenfatning

## 1.1 Kommunernes aktuelle erfaringer (Del 1)

Undersøgelsen viser, at kommunerne er opmærksomme på systematisk at afdække ressourcer og inddrage familie og netværk i børnesager. Der er generelt et politisk og ledelsesmæssigt fokus på området, idet de fleste kommuner beskriver fokus på inddragelse af familie og netværk i de politiske retningslinjer, og godt halvdelen af kommunerne har egentlige retningslinjer for sagsbehandlingen.

Det er dog ikke altid, at det i praksis lykkes at inddrage ressourcepersoner fra barnets familie eller netværk i børnesager. Det kan skyldes, at der for eksempel er et meget spinkelt og ressourcetsvagt netværk at inddrage, eller at der er modstand fra forældrene i forhold til, at andre i familien eller netværket skal "blandes ind" i familiens problemstillinger. Manglende samtykke fra forældre kan vanskeliggøre samarbejde med den øvrige familie og netværket.

Flere kommuner erkender, at årsagen også skal findes inden for egne rækker. De peger på, at der fortsat er et forbedringspotentiale i indsatsen og arbejdet med både at opsøge og afdække ressourcer hos øvrig familie og netværk i børnesager samt at undersøge, hvordan netværket kan indgå i indsatsen for at løse barnets og familiens vanskeligheder.

### **Forskellige redskaber og metoder anvendes – med forskellige erfaringer**

Kommunerne er enige om, at implementering af en grundlæggende socialfaglig sagsbehandlingsmetode er et vigtigt redskab til at understøtte, at der i sagsbehandlingen sker en systematisk afdækning og inddragelse af ressourcer fra barnets familie og netværk i sagsbehandlingen. De kommuner, som eksempelvis anvender ICS (Integrated Childrens System) som socialfaglig metode, nævner samstemmende, at metoden i høj grad understøtter, at inddragelse af familie og netværk er en integreret og systematisk del af hele sagsforløbet i børnesager.

Der er ikke er et entydigt billede i forhold til, hvilke øvrige inddragende metoder og redskaber, som de enkelte kommuner anvender, når de skal afdække ressourcer hos familie og netværk. Netværksmøder er mest udbredt og dækker over en mødeform, hvor både det professionelle netværk, men også det private netværk kan inviteres. Det er en mødeform, som i høj grad kan tilpasses situationen og anvendes i alle dele af sagsforløbet. Enkelte kommuner har gode erfaringer med at anvende familierådslagning som metode, mens de fleste kommuner ikke anvender metoden. I undersøgelsen fortæller nogle kommuner, hvordan de har forsøgt at få metoden implementeret, men uden succes.

Nogle kommuner nævner, at de inddragende metoder som familierådslagning og netværksmøder i sig selv kan virke forebyggende og bidrage til at løse hele eller dele af

problemerne. Netværket bliver bekendt med barnets/familiens problemer, og de bidrager selvstændigt med løsninger.

### **Kommunerne følger barnets samvær tæt**

Med Barnets Reform blev reglerne for samvær ændret, så samværet altid skal tage udgangspunkt i barnets ret til samvær og kontakt. Undersøgelsen viser, at kommunerne er meget opmærksomme på dette. Det betyder, at det i en del sager, af hensyn til barnet, er nødvendigt at begrænse samværet med dele af barnets biologiske familie og øvrige netværk. Det kan både skyldes hensyn til barnets vanskeligheder og til barnets mulighed for at opbygge sociale relationer på anbringelsesstedet og det netværk, der knytter sig til det anbragte barns hverdagsliv. I denne proces prioriterer kommunerne altid samværet med de biologiske forældre højt, og forsøger at udvide samværet med den øvrige familie i det omfang, det er muligt.

Undersøgelsen viser, at kommunerne udarbejder samværsplaner i størstedelen af sagerne. Kommunerne følger samværet tæt og får tilbagemeldinger fra anbringelsesstederne, hvis der er afvigelser i det aftalte samvær. Kommunerne justerer løbende i barnets samvær og kan bevillige støtte til de forældre, der har svært ved at have samvær med deres børn. I nogle sager er det ifølge interviewkommunerne ikke nødvendigt med en samværsplan, fordi samværet har forløbet regelmæssigt i en årrække. Dette er særligt gældende for de unge, som i mange tilfælde selv kan styre og håndtere, hvornår de vil se deres biologiske familie.

Når der er afvigelser fra det planlagte samvær, er det interviewkommunernes erfaring, at det som oftest er forældrene, der aflyser det, eller slet ikke møder op, hvilket bekræftes af resultaterne af kortlægningen af børns planlagte og faktiske samvær (Del 2).

### **Kommunerne forventer at gøre mere brug af netværksanbringelser**

Kommunerne prioriterer generelt at bruge netværksanbringelser, når det er muligt, og 62 procent af kommunerne forventer at gøre mere brug af at anbringe børn og unge i netværket fremover. Undersøgelsen viser dog også, at kommunerne har meget blandede erfaringer med netværksanbringelser, og at der er en række udfordringer forbundet med anbringelsesformen.

Kommunerne fremhæver, at de velfungerende netværksanbringelser er mere skånsomme for barnet end andre anbringelsestyper. Trygheden for barnet ved at bo hos dets familie betyder, at opstarten på plejeforløbet i mange tilfælde forløber lettere, og børnene føler sig generelt ikke anbragte på samme vis som børn, der er anbragt uden for familien eller det øvrige netværk.

Men kommunerne fremhæver også en række udfordringer ved netværksanbringelser, herunder blandt andet at barnet ofte bliver centrum i meget konfliktyldte familieforhold, og at det er meget vanskeligt for kommunerne at styre barnets samvær med forældrene – også i sager hvor forældrenes adfærd udgør det primære anbringelsesgrundlag.

Den landsdækkende undersøgelse viser, at et flertal af kommunerne på 59 procent ikke vurderer, at netværksplejefamilierne får mere supervision end andre plejefamilier. Interviewkommunerne, der generelt har prioriteret netværksinddragelse højt, vurderer dog, at netværksplejefamilierne har brug for mere supervision, undervisning og støtte end gennemsnittet. Både fordi familierne ikke er professionelle plejefamilier og derfor har andre forudsætninger for plejeren, og fordi der ofte knytter sig en række særegne familiemæssige konflikter og udfordringer til netværkspleje i forhold til andre plejefamilieanbringelser.

## 1.2 Kortlægning af anbragte børns planlagte og faktiske samvær med familie og netværk (Del 2)

Alle kommuner er bedt om at udvælge tre sager, der er tilfældigt udvalgt efter kriterier besluttet af Ankestyrelsen om anbragte børn og unge, og besvare spørgsmål om omfanget af samvær inden for det seneste halve år. Stikprøven på 252 sager viser, at der i langt de fleste tilfælde bliver lagt en samværsplan for samværet med de biologiske forældre. Sammenfattende viser kortlægningen:

- at børnenes samvær med de biologiske forældre stort set altid er planlagt, og at samværet stort set altid gennemføres, men ikke altid så hyppigt som planlagt
- at børnenes samvær med bedsteforældre, søskende, øvrig familie og netværk sjældnere er planlagt, men børnene har mere samvær end planlagt med denne del af deres familie og netværk

### Planlagt samvær og faktisk samvær

I stort set alle sager (94 procent) er der lagt en samværsplan for barnets samvær med forældrene, og samme andel af børnene har inden for det seneste halve år oplevet at have samvær med forældre.

Samværsplanerne omfatter lige ofte søskende som bedsteforældre nemlig i en tredjedel af sagerne. I forhold til bedsteforældre, søskende, øvrig familie og netværk har en fjerdedel af de 252 børn oplevet at have faktisk samvær med et eller flere af familiemedlemmerne, selvom det ikke har været forudsat i samværsplanerne. Det skyldes ofte, at børnene ved samvær med forældrene er med til begivenheder og sammenkomster i resten af familien.

Selvom der har været samvær med forældre, søskende, bedsteforældre mv. har omfanget af samværet for en del af børnene ikke været som planlagt. 65 procent af samværet inden for det seneste halve år er gennemført med samme hyppighed som planlagt, mens der i 13 procent af samværet er gennemført færre samvær end planlagt. 5 procent har haft flere samvær end planlagt. I de resterende 17 procent har kommunen oplyst, at det ikke fremgår af sagen.

### **Hyppighed af samvær**

For op mod halvdelen af børnene gælder, at hyppigheden af faktisk samvær samlet set har været mellem 2 og 5 gange om måneden inden for det seneste halve år. 20 procent af børnene har haft samvær 1 gang om måneden, mens omkring 20 procent har haft samvær under 1 gang om måneden. For 10 procent fremgår det ikke, hvor ofte der har været samvær inden for det seneste halve år.

Det hyppigste samvær har været med forældrene. 66 procent af børnene har således haft mellem 2 og 5 samvær med forældrene om pr. måned, mens børnene til sammenligning har haft 2-5 samvær med søskende, bedsteforældre, øvrig familie og netværk i mellem 15 og 20 procent af sagerne.

### **Overvåget og støttet samvær**

Et ud af ti børn i de 252 sager har overvåget samvær efter servicelovens § 71, stk. 3, mens næsten hver tredje barn har frivilligt støttet samvær. Støttet samvær er ikke afgrænset til de sager, hvor kommunen har truffet afgørelse efter servicelovens § 71, stk. 2, men omfatter også de sager, hvor kommunen støtter forældrene med gode råd og vejledning før og efter samvær.

Overvåget samvær sker næsten udelukkende i tvangsmæssige anbringelser, mens støttet samvær er lige anvendt i sager med og uden samtykke.

## **1.3 Anbragte børns fortællinger (Del 3)**

9 anbragte børn i alderen 10-14 år er blevet interviewet for at fortælle, hvordan de har oplevet at blive inddraget i beslutninger om deres anbringelser og planlægning af samvær.

### **Samvær med biologiske forældre fylder meget**

Det er tydeligt, at det er samværet med de biologiske forældre, som fylder meget i børnenes historier om deres hverdagsliv. Det er samværet med mor og far, som børnene er vant til at tale med deres sagsbehandler om, og de kan ofte fortælle detaljeret om, hvornår og hvorfor deres samværsplaner er blevet ændret. Børnenes samvær med deres biologiske forældre er ofte planlagt sammen med barnets sagsbehandler, og beskrevet i en samværsplan.

Omkring aflysning af samvær fremhæver børnene, at deres forældre oftest møder op til planlagt samvær, og de kun aflyser, hvis de er ramt af sygdom eller andre praktiske omstændigheder gør, at samværet ikke kan gennemføres.

### **Sociale medier hjælper til at holde kontakt med søskende**

Samvær med søskende kan have mange former, og særligt de sociale medier er et vigtigt redskab til at holde kontakt med jævnaldrende søskende. Nogle børn ser deres søskende, når de er hjemme hos deres far og mor, og andre børn er sammen med deres søskende, når de har overvåget samvær med deres biologiske forældre. Det er ikke



børnenes oplevelse, at deres sagsbehandler har spurgt ind til, hvordan eller hvor ofte de ønsker at se deres søskende.

### **Samvær med netværk sjældent lagt i faste rammer**

Flere af de medvirkende børn er blevet anbragt i en tidlig alder, hvilket betyder, at deres netværk ofte er opbygget igennem deres plejefamilies netværk. Enkelte børn fortæller, at de har samvær med netværk og venner fra tiden, hvor de boede sammen med deres biologiske forældre. I disse tilfælde opstår samværet ofte tilfældigt, når de er hjemme og besøge deres forældre. Ingen af de medvirkende børn fortæller, at de har samværsplaner for, hvor ofte de ser deres venner og bekendte fra tiden før, de blev anbragt.

Samvær med øvrig familie og netværk er sjældent i faste rammer. Fordi samvær med bedsteforældre og øvrig familie sjældent er planlagt, afhænger hyppigheden af samværet ofte af barnets relation til den biologiske far eller mor. I de tilfælde, hvor barnet har en lille tilknytning til sine biologiske forældre, kan det være svært at opretholde samvær med øvrig familie, og samværet er ofte afgrænset til fødselsdag og jul. I andre tilfælde, hvor barnet har fastholdt en stor tilknytning til sine biologiske forældre under anbringelsen, har det oftest medført, at relationen og samvær med barnets øvrige familie tilsvarende er større.

### **Tillidsfuld relation til sagsbehandler har betydning**

Børnenes fortællinger viser, at en tillidsfuld relation til sagsbehandleren, har stor betydning for, om de oplever sig inddraget i beslutninger omkring deres anbringelse og samvær med deres biologiske familie.

Børnene har forskellige oplevelser af, hvorvidt deres mening om fastlæggelse af samvær bliver inddraget i beslutningsprocessen. Hvor nogle børn oplever, at deres ønsker om øget samvær bliver hørt af deres sagsbehandler, giver andre børn udtryk for, at deres sagsbehandler har svært ved at forstå, at de gerne vil have mindre samvær end det planlagte. Flere børn giver udtryk for, at det kan være svært at sige fra overfor mere samvær, hvis de ved, at deres biologiske forældre ikke ønsker mindre samvær.

Børnenes fortællinger viser, at de er meget opmærksomme på, hvordan deres væremåde opfattes af omgivelserne. Det påvirker særligt børnene, når de skal omstille sig mellem flere hjem, hvor de i høj grad har fokus på deres omgivers behov, frem for deres egne behov.

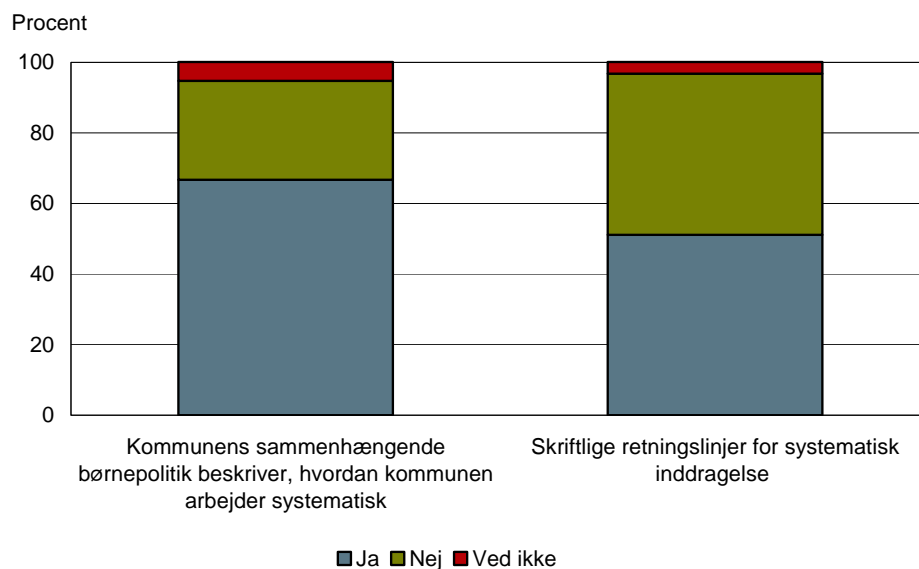
## 2 Brugen af inddragende metoder og redskaber

### 2.1 Politisk og ledelsesmæssigt fokus

Serviceoven forpligter kommunerne til at vurdere, hvordan der kan ske systematisk inddragelse af både barnet selv, men også familie og netværk i sager om støtte til børn og unge. Den systematiske inddragelse skal ske løbende igennem hele sagsbehandlingsforløbet. Det vil sige i underretningsfasen, i undersøgelsesfasen og i foranstaltningsfasen.

Størstedelen af kommunerne har politisk taget stilling til, hvordan kommunen arbejder med systematisk at inddrage familie og netværk i sager om børn og unge med særlig behov for støtte. 2/3 af kommunerne svarer, at den systematiske inddragelse er beskrevet i kommunens sammenhængende børnepolitik, se figur 2.1.

**Figur 2.1** Politisk og ledelsesmæssigt fokus på systematisk inddragelse



Note: 94 kommuner har besvaret spørgsmålet

Ca. halvdelen af kommunerne oplyser, at de har skriftlige retningslinjer for, hvordan det konkret i sagsbehandlingen skal sikres, at der sker inddragelse af familie og netværk, se figur 2.1.

Kommunernes uddybende bemærkninger og interview med seks kommuner viser, at det politiske fokus blandt andet kommer til udtryk ved, at inddragelse af netværket er nævnt helt specifikt i de politiske målsætninger, at der er truffet politisk beslutning om brug af bestemte metoder og redskaber til at sikre inddragelsen eller, at det helt eksplicit fremgår af det politisk bestemte anbringelsesgrundlag, at det skal undersøges, hvordan ressourcer i netværket kan anvendes og inddrages i indsatsen.

På det ledelsesmæssige og administrative plan kan systematikken og indsatsen tydeliggøres ved jævnlige ledelsestilsyn med gennemgang af sager, hvor et særligt opmærksomhedspunkt er, om familie og netværk er afdækket og inddraget.

*"Af vores administrationsgrundlag fremgår det, at lederen tilfældigt skal udtage to sager pr. halvår. De skal gennemgås af lederen, som anvender et tjekskema med et specifikt punkt om, hvorvidt netværksinddragelse er tænkt ind i sagsforløbet."* (Frederikshavn Kommune)

En anden konkret måde at fastholde det ledelsesmæssige fokus, som bliver fremhævet af interviewkommunerne, er ved at have et specifikt punkt på visitationsskema til visitationsudvalg, hvor sagsbehandleren skal redegøre for, at ressourcer i netværket er afdækket. Hvis det er visitation til anbringelse, kan der stilles krav om, at det skal være afdækket, om netværksanbringelse er en mulighed. Mange kommuner anvender dette "anbringelseshierarki", hvor det i aflastnings- og anbringelsessager først skal afdækkes og overvejes, om der med udgangspunkt i barnets behov kan ske anbringelse i netværket.

## 2.2 Sagsbehandlingsmetoder sikrer systematik

Lovgivningen forpligter ikke kommunerne til at anvende bestemte redskaber eller metoder til at understøtte systematisk inddragelse i sagsbehandlingen. Størstedelen af landets kommuner (82 procent) har dog implementeret en grundlæggende socialfaglig metode, som skal understøtte, at sagsbehandleren i det daglige arbejde systematisk arbejder med at inddrage familie og netværk i børnesager, se tabel 2.1.

**Tabel 2.1** Kommuner der anvender systematisk inddragende sagsbehandlingsmetode

	Antal kommuner	Procent
Kommunen anvender sagsbehandlingsmetode, der understøtter inddragelse	76	82
Kommunen anvender ikke sagsbehandlingsmetode, der understøtter inddragelse	17	18
<b>I alt</b>	<b>93</b>	<b>100</b>

Note: En kommune har svaret "ved ikke" –den er ikke medtaget i tabellen

Integrated Childrens System (ICS-metoden) er den mest udbredte socialfaglige metode. 79 procent af de kommuner, der anvender en sagsbehandlingsmetode, anvender ICS, mens 18 procent af kommunerne anvender Signs of Safety. Nogle kommuner anvender begge metoder og/eller andre metoder, se *tabel 2.2*.

**Tabel 2.2** Anvendte sagsbehandlingsmetoder

	Antal kommuner	Procent
Integrated Childrens System (ICS)	60	79
Signs of Safety (SoS)	14	18
Andre metoder	26	34
<b>Antal kommuner, der har svaret</b>	<b>76</b>	

Note: Der har været mulighed for flere svarmarkeringer, hvorfor procenterne ikke summer til 100.

Note: Ifølge Socialstyrelsen har 75 kommuner pr. september 2013 indgået licens om at anvende ICS, men den socialfaglige metode er endnu ikke fuldt implementeret i alle kommuner. Endvidere har 62 kommuner indgået kontrakt om at anvende IT-systemet DUBU, som bygger på ICS.

Ca. en fjerdedel af de kommuner, som oplyser, at de ikke anvender en egentlig sagsbehandlingsmetode, har planer om at implementere eller er ved at implementere enten ICS eller Signs of Safety i sagsbehandlingen. Disse to metoder er således langt de mest udbredte blandt kommunerne.

Begge metoder er sagsbehandlings- og udredningsmetoder, som kan anvendes i sagsbehandlingen af børn og unge med særlige behov.

### Kort om Integrated Childrens System (ICS)

Integrated Childrens System hjælper sagsbehandleren med at komme rundt om de faktorer, som påvirker og har betydning for barnet eller den unges situation. ICS anvendes i hele sagsgangen fra den børnefaglige undersøgelse til udarbejdelsen af og opfølgning på mål for indsatsen.

ICS bygger på forståelsen af, at børn og unges velfærd formes i samspillet mellem tre hovedområder:

- Barnets/den unges udviklingsbehov
- Forældrekompetencer
- Familieforhold – familie og omgivelser

ICS modellen peger på dimensioner i samspillet mellem familie og omgivelser, som er centrale for barnets/den unges velfærd samt for forældrenes muligheder for at varetage forældrerollen. ICS fokuserer på at forståelsen af barnets udvikling og trivsel skal ske med blik for interaktion og samspil med den omgivende verden.

Kilde: [www.socialstyrelsen.dk](http://www.socialstyrelsen.dk)

### Kort om Signs of Safety

Signs of Safety forener undersøgelsen af et barns behov for støtte samtidig med, at der samarbejdes med familien om forandringer.

Med udgangspunkt i en løsningsfokuseret referenceramme udvikles samarbejdet med familien gennem fokus på familiens egne ideer til løsninger samt gennem opmærksomhed på, hvad familien allerede gør, som er konstruktivt. Resultatet er en undersøgelsesproces, som er respektfuld i forhold til familiens integritet og værdier, og som giver konstruktiv information til såvel familien som behandleren.

Undersøgelsen inkluderer således et fokus på familiens styrker og ressourcer og søger at lave en "balanceret risikobedømmelse". Målet er at sikre barnets trivsel og sikkerhed gennem samarbejde med forældrene og netværket.

Kilde: [www.signsofsafety.dk](http://www.signsofsafety.dk)

De kommuner der oplyser, at de anvender andre metoder, refererer primært til, at de som del af den anvendte sagsbehandlingsmetode anvender forskellige redskaber til at afdække ressourcer hos netværk og familie. Brugen af de forskellige redskaber bliver beskrevet i afsnit 2.3.

De interviewkommuner, som anvender ICS, nævner alle, at ICS-metoden i høj grad har givet den metodik og systematik i sagsbehandlingen som betyder, at der er et

vedvarende højt fokus på afdækning af ressourcer hos familie og netværk i børnesager i hele sagsforløbet. Med ICS og ændret lovgivning er det blevet en naturlig og integreret del af sagsbehandlingen at inddrage familie og netværk til løsning af familiernes/børnenes udfordringer.

En sagsbehandler sammenligner det med, da krav om børnesamtale blev indført. Alle kommuner havde meget fokus herpå, fordi det var noget nyt, men efterhånden tænker ingen, at det er noget "særligt" man skal huske. Det er en integreret del af sagsbehandlingen. For nogle kommuner/sagsbehandlere har det ikke ændret så meget, men det er blevet sat mere i system efter ICS.

### 2.3 Anvendte redskaber i indledende sagsbehandling

Oplysninger om at et barn eller en ung kan have behov for særlig støtte kommer typisk via en underretning fra barnets eller familiens netværk som for eksempel skole, daginstitution, øvrig familie eller andre. Det kan dog også ofte være forældre, der selv henvender sig til forvaltningen med ønske om at få hjælp til familien og/eller barnet.

En underretning på et barn eller en ung, som for eksempel ikke i forvejen er kendt i forvaltningen, giver et behov for en indledende afdækning af barnets familieforhold og netværk – dels som grundlag for at kunne vurdere behovet for støtte, og i hvilket omfang familie og netværk kan bidrage til at løse vanskelighederne.

Udover det generelle krav i servicelovens § 47 om systematisk inddragelse stiller servicelovens § 50 krav om, at der i den børnefaglige undersøgelse sker afdækning inden for seks temaer – herunder familieforhold samt fritidsforhold og venskaber.

Kommunerne er blevet bedt om at besvare, hvor ofte de benytter følgende redskaber til indledende i en sag – i underretningsfasen og i undersøgelsesfasen - at afdække, om der er familie og netværk, der eventuelt kan bidrage til at løse familiens/barnets problemer<sup>1</sup>:

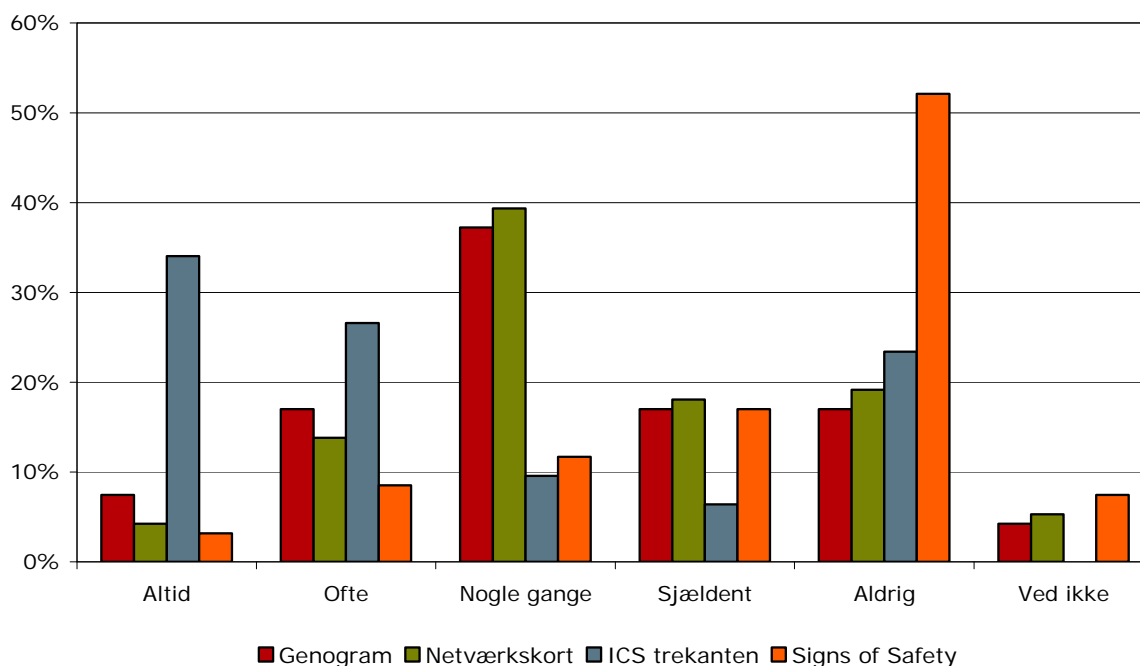
Redskab	Kort beskrivelse
Genogram	Et genogram er et slags stamtræ, der visualiserer familiens medlemmer i flere generationer samt dens eksterne netværk, personernes indbyrdes relationer og relationernes styrke. Uddrag fra <i>"Inspirationsmateriale til arbejdet med netværksanbringelser"</i> , Servicestyrelsen, juli 2010
Netværkskort	Visualisering af barnets/den unges netværk og familie, hvor barnet placeres i centrum. Familie og netværk placeres rundt om barnet, jo tættere på jo stærkere relation.
ICS-trekanten	Er en del af ICS-metoden. Husker sagsbehandleren på at barnets velfærd og udviklingsmuligheder afhænger af samspillet mellem de tre sider: barnets udviklingsmæssige behov, forældrekompetencer samt

<sup>1</sup> I "Vejledning om netværksanbringelse og -aflastning", Københavns Kommune, juni 2008 findes en beskrivelse af de enkelte redskaber. Her er også beskrevet fordele og ulemper ved de forskellige metoder.

	familieforhold herunder familie og omgivelser
Signs of Safety – de tre huse	”De tre huse” er en videreudvikling af SoS til et værktøj, der kan bruges i børnesamtalen i for eksempel undersøgelsesfasen. Princippet bag de tre huse er, at samtalen struktureres, så den indeholder de tre elementer: bekymringer, sikkerhed, mål.
Familierådslagning	Inddragende mødeform med primært slægts- og familiedeltagelse
Netværksmøde	Inddragende mødeform med overvejende deltagelse fra professionelle netværk

Figur 2.2 viser, at ICS-trekanten er det redskab, som de fleste kommuner altid eller ofte anvender til at afdække familie og netværk i den indledende sagsbehandling. 60 procent af kommunerne svarer dette. Det stemmer overens med den store andel af kommunerne, der anvender ICS som en grundlæggende sagsbehandlingsmetode.

**Figur 2.2** Brugen af redskaber til at afdække ressourcer hos familie og netværk



Note: Besvarelse fra 94 kommuner. Det er for de kommuner, der alene har markeret de redskaber de faktisk anvender, antaget, at de aldrig anvender de øvrige redskaber.

Netværkskort og genogrammer anvendes i stort set samme omfang. Ca. 20 procent af kommunerne anvender redskaberne ofte eller altid, mens ca. 40 procent af kommunerne anvender redskabet nogle gange i afdækningsfasen. Aabenraa Kommune fortæller ved interviewet, at de vil uddanne alle sagsbehandlere til at bruge genogrammer. Det er en målsætning i kommunen, at alle børnesager skal være vedlagt et genogram.

Redskaber med udgangspunkt i Signs of Safety anvendes af færrest kommuner. 12 procent af kommunerne anvender altid eller ofte redskaber fra Signs of Safety i afdækningsfasen. Det er en lidt mindre andel end de kommuner, som svarer, at de anvender Signs of Safety som grundlæggende socialfaglig metode (18 procent).

Der er 6 kommuner, som anvender ICS-metoden som grundlæggende sagsbehandlingsmetode, som altid eller ofte anvender Signs of Safety som redskab i afdækningsfasen. Der er 9 kommuner, som anvender Signs og Safety som grundlæggende sagsbehandlingsmetode, som altid eller ofte anvender ICS-trekanten som redskab i afdækningsfasen.

Resultaterne viser samlet set, at mange kommuner kombinerer de forskellige metoder og redskaber. Det bekræftes af interviewkommunerne, hvor der blev peget på, at der er en vis metodefrihed i forhold til, hvilke redskaber den enkelte sagsbehandler anvender oftest. Det kommer i mange tilfælde an på den enkelte sagsbehandlers erfaring med brugen af redskaberne, eksempelvis fra deltagelse i kurser, erfaring fra tidligere ansættelser mv. Det kan være en fordel at kunne benytte forskellige redskaber, som kan tage højde for de forskelligartede problemstillinger og situationer hos børn og familier.

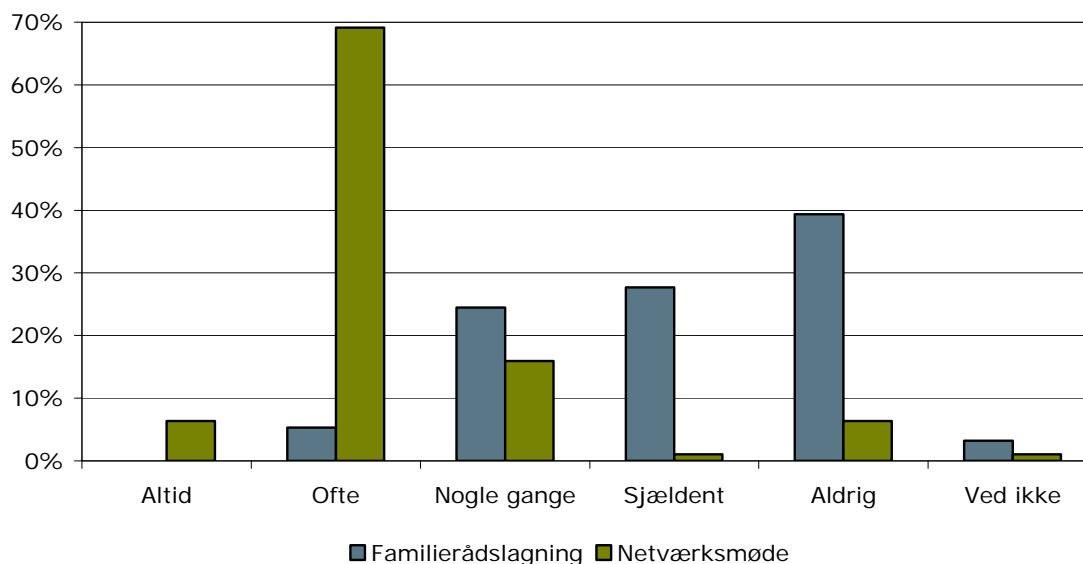
I forhold til Signs of Safety nævner flere kommuner, at delelementer fra metoden anvendes – ofte bliver redskabet "de tre huse" nævnt som værende et redskab til at understøtte børnesamtalen. Det vil sige, at metoder og redskaber ikke anvendes i deres "rene form", som de er beskrevet teoretisk, men elementer fra de enkelte redskaber og metoder kombineres og tilpasses situationen.

### **Inddragende mødeformer**

Familierådslagning og netværksmøde er to inddragende mødeformer, som bliver anvendt meget forskelligt. Det fremgår af *figur 2.3*, at netværksmøder er den hyppigst anvendte inddragende mødeform, som anvendes til at afdække ressourcer hos familie og netværk. 78 procent af kommunerne anvender denne form altid eller ofte. Familierådslagning er den metode, som færrest kommuner anvender.



**Figur 2.3** Brugen af inddragende mødeformer til at afdække familie og netværk



I afsnit 2.6 er interviewkommunernes erfaringer med brugen af familierådslagning uddybet.

#### Kort om familierådslagning

Familierådslagning kan tilbydes, når der er bekymring eller fare for et barns eller en ungs sundhed, trivsel og udvikling. Og når man har behov for at inddrage slægt og venner i indsatsen. Til en familierådslagning mødes familien med slægt, venner eller andre vigtige personer i familiens liv. Formålet med rådslagningen er at drøfte barnets eller den unges situation og lægge en plan for, hvad der skal ske for, at barnet eller den unge får det bedre. Metoden bygger på idéen om, at alle familier har ressourcer og gerne vil hjælpe barnet eller den unge.

#### Kort om netværksmøde

Netværksmødet adskiller sig fra familierådslagningen ved i højere grad at være de professionelles møde. Netværksmødet kan bruges i alle sammenhænge, hvor professionelle har behov for samarbejde og koordinering. Til netværksmødet inviteres forældrene, eventuelt barnet eller den unge selv samt de personer, som gennem deres arbejde er i kontakt med barnet, den unge eller deres forældre i hverdagen. Også andre familiemedlemmer eller nære venner af familien kan inviteres til mødet.

Dialog og samtaler med børn og forældre – for eksempel underretningsmøder og børnesamtalen - er også en væsentlig kilde til at kortlægge familierelationer og samspil i familien i den indledende sagsbehandling. Flere kommuner nævner, at der allerede ved første henvendelse tænkes netværk ind. Afdækningen bliver ofte til den indledende undersøgelse, som senere kan danne udgangspunkt for den børnefaglige undersøgelse.

Aabenraa Kommune fortæller, at de ofte benytter muligheden for at give familien støtte sideløbende med, at der udarbejdes en børnefaglig undersøgelse. Familien visiteres til familiecenteret i kommunen, og der tilknyttes familierådgiver. Familiecenteret udarbejder en delundersøgelse på baggrund af deres observationer i hjemmet, som indgår som supplement til den børnefaglige undersøgelse.

Familiecenteret bliver af sagsbehandleren bedt om at være særligt opmærksomme på, om der er familie og netværk, der kan støtte barnet, når de udarbejder delundersøgelsen. En positiv sideeffekt af den sideløbende støtte er, at familierådgivningen i sig selv kan virke forebyggende, så det i bedste fald slet ikke bliver nødvendigt at gennemføre den børnefaglige undersøgelse.

Selvom mange kommuner understreger, at de allerede i underretningsfasen har fokus på at afdække ressourcer hos familie og netværk, så er det i undersøgelsesfasen, at den mere systematiske afdækning og inddragelse sker. Her bliver der arbejdet mere intensivt med barnet og familien via børnesamtaler, samtaler med forældre, indhentelse af statusudtalelser, hvor det professionelle netværk spiller en stor rolle.

Når der indhentes statusudtalelser i udredningsfasen fra det professionelle netværk – herunder skole, daginstitution, klub/SFO mv. - bliver de bedt om at beskrive eventuelle ressourcer i familie og netværk. I ICS findes en skabelon, hvor fagpersoner bliver bedt om at beskrive familieforhold og øvrige omgivelser – herunder netværk. Det gør sagsbehandleren opmærksom på og giver viden om netværk, som andre fagpersoner ser, men som måske ikke er kendt af sagsbehandleren, eller som barnet eller forældrene ikke har fortalt om.

### **2.4 Anvendte redskaber i foranstaltningsfasen**

Selvom der er iværksat støtteforanstaltninger overfor et barn eller en familie, er det væsentligt fortsat at have fokus på at inddrage øvrig familie og netværk under indsatsen – det vil sige efter, at der er truffet afgørelse om en foranstaltning.

Den indledende afdækning af ressourcer hos familie og netværk kan have ført til, at der i handleplanen er opstillet konkrete mål, som familien eller netværket skal bidrage til at opnå. Med mindre det er en netværksanbringelse – som er inddragelse af netværket i sin yderste konsekvens – kan øvrig familie og netværk for eksempel hjælpe helt konkret med, at barnet kan deltage i fritidsaktiviteter, få lektiehjælp mv.

Fordelingen på hvilke redskaber, der hyppigst anvendes til at inddrage familie og netværk under indsatsen, er stort set den samme som fordelingen i forhold til afdækningsfasen.

Flere interviewkommunerne har erfaret, at det først efter iværksættelsen af en foranstaltning bliver synligt, at der er ressourcer hos den øvrige familie eller i netværket. Gladsaxe og Skanderborg Kommuner bruger genogrammer i opfølgningen på foranstaltningen for løbende at afdække, om der sker ændringer i resourcepersoner rundt om barnet. Det kan for eksempel få betydning for, om samværet skal ændres – der kan være kommet familie eller netværk på banen efter, at der er faldet ro på familien.

*”Der vil også ofte komme nyt netværk til, for eksempel i den nye familie. Og så kan der være en bedsteforælder, som har stået i skyggen, mens der var uro i familien, som kommer på banen og kan betyde rigtig meget for barnet. Det oplever vi faktisk jævnligt.”* (Gladsaxe Kommune)

Andre interviewkommuner erkender, at der kan ske mere opsøgende arbejde i foranstaltningsfasen. Der kan være en tendens til at ”læne sig tilbage” efter, at den indledende afdækning har fundet sted.

For at sikre, at den systematisk inddragelse af ressourcer fra familie og netværk fortsætter under foranstaltningen er der flere interviewkommuner, der har det som et fast punkt i samtalen med barnet ved for eksempel tilsynsbesøg at tale om samværet og hvilke personer, som er ressourcer i barnets liv. Som nævnt kan der opstå netværk undervejs, som det er vigtigt at være opmærksom på.

Netværksmøder kan også bruges i hele sagsforløbet som en inddragende metode og til at afdække resourcepersoner omkring barnet.

*”I vores længerevarende familiebehandlingsindsatser bliver netværksmøderne ikke kun brugt i forbindelse med afdækningen og i opstarte, men også som en slags status – hvad er nyt, og hvem kan komme på banen?”* (Gladsaxe Kommune)

Også ved afslutning af sager, kan netværksmøder bidrage til at skabe klarhed over, om formålet med foranstaltningen er nået.

*”Vi bruger også netværksmøder, vi vi afslutter en foranstaltning – er vi der, hvor vi skal være? Og så bliver der lavet aftaler om, hvem der skal fortsætte med at gøre hvad, når vi ikke længere har en sag på barnet.”* (Gladsaxe Kommune)

#### 2.4.1 Støtteperson til barnet fra netværket anvendes sjældent

Interviewkommunerne er spurgt om, i hvilket omfang børn og unge, der skal anbringes uden for hjemmet, tager imod tilbud om en støtteperson fra netværket. Ifølge servicelovens § 68 b stk. 4 skal kommunen forud for en anbringelse hjælpe barnet eller

den unge med at finde en person i barnets/den unges familie eller netværk, som kan være en støtteperson under anbringelsen.

Kommunerne svarer entydigt, at det er sjældent, at barnet/den unge ønsker en støtteperson, som ikke i forvejen barnet er en del af barnets netværk – for eksempel bedsteforældre eller plejeforældre. Kommunerne forklarer det med, at barnet/den unge ofte ikke har behov for flere voksne at skulle forholde sig til.

Det bekræftes af de interviewede børn, at de sjældent har brug for flere voksne omkring sig. De anbragte børns fortællinger fremgår af del 3.

#### 2.4.2 Evaluering af metoder

Den meget forskellige anvendelse af de enkelte redskaber og metoder giver forskellige erfaringer.

Aalborg Kommune kører et 2-årigt projekt "Projekt netværksinddragelse", hvis formål er at øge og kvalificere kommunens netværksanbringelser. Som et led i denne proces afprøves inddragende metoder.

*Aalborg Kommune forklarer "Netværksrådgiverne laver logbøger over gode netværkshistorier, som på forskellig vis beskriver forskellige netværksløsninger i flere typer sager. Formålet er dels at synliggøre gode netværkshistorier, og hermed illustrere processen omkring inddragelsen af barnets netværk i opgaveløsningen. Herudover er formålet at synliggøre erfaringer med netværksarbejdet, som et socialfagligt fokus, og dels at skabe et grundlag for gensidig læring og inspiration fremadrettet i det sociale arbejde med udsatte børn og familier.*

*Tænkningen bag netværksinddragelsen er, at jo bedre vi som professionelle bliver til at medinddrage og medansvarliggøre barnet og barnets professionelle og private netværk i opgaveløsningen – jo bedre og mere holdbar bliver de løsninger, som laves.*

*Spændvidden i netværksløsningerne går fra aftaler i netværket om, at barnet opholder sig fuld tid eller på weekendbasis i netværket, eller hvor kontaktpersoner erstattes af netværk til sager, hvor der indgås få men vigtige aftaler mellem skole og hjem, aftaler om afhentning m.v."*

Også andre kommuner nævner, at de evaluerer de forskellige metoder, så de opbygger og inddrager ny viden om, hvad der virker i de konkrete sager.

*"Vi har brugt meget tid i fagligt forum på at evaluere på hvilke metoder, der virker – og hvilke der virker bedre end andre. Så vi er blevet mere systematiske til at evaluere metoder og til at inddrage ny viden." (Gladsaxe Kommune)*

## 2.5 Erfaringer med familierådslagning er delte

Resultatet fra den landsdækkende spørgeskemaundersøgelse viser, at familierådslagning er den metode, som færrest kommuner anvender til at afdække og inddrage familie og netværk. Ca. 5 procent af kommunerne anvender metoden ofte, mens ca. 70 procent af kommunerne sjældent eller aldrig anvender metoden. I Odense Kommune anvendes metoden ofte, mens Aabenraa Kommune sjældent anvender metoden. Nedenfor er uddybet de to kommuners erfaringer med brugen af metoden.

### 2.5.1 Gode erfaringer med familierådslagning i Odense Kommune

Odense Kommune har en klar politisk udmelding om i højere grad at anvende familierådslagning, som en metode til at inddrage familie og netværk til at finde løsninger på barnets eller familiens vanskeligheder. Kommunens sammenhængende børnepolitik fremhæver, at støtten til udsatte børn og unge skal inddrage barnets og familiens perspektiver og ressourcer, samt at den skal være helhedsorienteret, sammenhængende og koordineres i et samarbejde med professionelle, familien, netværket rundt om barnet og den unge.

I tillæg til den sammenhængende børnepolitik har kommunen udarbejdet tillægget "Lige muligheder i livet", som udgør kommunens strategi for børn og unge i udsatte positioner. Her fremgår det, at familierådslagning skal benyttes mere. Odense Kommune uddyber ved interviewet til denne undersøgelse, at der helt konkret er fastsat administrative mål for, hvor mange familierådslagninger, der fra 2013 skal gennemføres årligt. I 2014 er det målsætningen, at metoden er fuldt implementeret hos alle socialrådgivere.

#### Første erfaringer er positive

Der er ikke gennemført egentlig evaluering af brugen af familierådslagning endnu i Odense Kommune, men de har oplevet positiv respons fra de familier, der har deltaget i familierådslagning. De oplever en større tilfredshed hos barnet/den unge og for familien, at problemerne kan løses inden for familien. Det er også med til at aflive familiernes fordomme om kommunen – at det bliver klart, at kommunens målsætning er at hjælpe familien med at hjælpe barnet/den unge.

Også socialrådgiverne er positive over for metoden – de oplever en stor energi hos familierne. Metoden kan imidlertid være ressourcekrævende. Opgaven med at finde og samle øvrig familie og netværk varetages af en såkaldt samordner – en uafhængig person, der ikke er ansat i kommunen, men er uddannet særligt til rollen. Møderne bliver ofte holdt om aftenen og i weekender. Der kan være et tidsmæssigt aspekt, da det tager tid at etablere en familierådslagning – typisk tager det 2-3 uger. Hvis det ikke lykkes at finde en løsning, og der antages at være behov for anden støtte, så kan det få betydning for at kunne overholde fire-månedersfristen for den børnefaglige undersøgelse.

Familierådslagning anvendes typisk inden der iværksættes en foranstaltning, men Odense Kommune nævner, at metoden også er anvendt i en situation, hvor der skulle findes en løsning på, at den unge gentagne gange havde forladt anbringelsesstedet.

### 2.5.2 Familierådslagning vil ikke helt lykkes i Aabenraa Kommune

Aabenraa Kommune har ønsket at gøre brug af familierådslagning som metode til inddragelse af familie og netværk. Til trods for at der har været politisk opbakning og afsat midler til at anvende metoden, og rådgivere har gennemgået uddannelsesforløb, så er det ikke lykket at få succes med metoden.

Aabenraa Kommune giver som forklaring, at modstand hos familierne har gjort, at det ikke er lykket at anvende metoden i fuldt omfang. Metoden er blevet præsenteret for mange familier, men familierne har ikke været indstillet på at afprøve metoden.

Metoden eller elementer fra metoden bliver fortsat forsøgt anvendt. Selvom det ikke har været muligt at gennemføre så mange familierådslagningsforløb som ønsket, så har Aabenraa Kommune oplevet, at introduktion til metoden over for familien alligevel har haft en positiv betydning. Der er eksempler på sager, hvor familien alligevel har bidraget til at løse problemerne – men mere på frivillig basis og ikke som led i de formelle processer, som ligger til grund for familierådslagningsmetoden.

*”Men selvom man ikke kørte familierådslagningen igennem, så rykkede det alligevel, at familierne selv fandt ud af det. De siger i ungeindsatsen, at det formelle ikke lykkedes. Men på frivillighedsbasis lykkedes det. Der blev åbnet op for, at familien selv kunne løse problemerne.”* (Aabenraa Kommune)

De øvrige interviewkommuner anvender sjældent eller aldrig familierådslagning som metode. Det har været afprøvet, men de har ikke oplevet, at indsatsen har stået mål med effekten. Frederikshavn Kommune nævner ligesom Aabenraa Kommune, at delelementer fra familierådslagningsmetoden dog kan anvendes.

## 2.6 Dokumentation for inddragelse i konkrete sager

De seks interviewkommuner er hver bedt om at indsende tre konkrete anbringelsessager – heraf én sag, hvor der er truffet afgørelse om netværksanbringelse. Sagerne er dels anvendt for at kvalificere interviewene, men er også blevet gennemgået med henblik på at illustrere, hvordan afdækning af netværket bliver foretaget og dokumenteret sagerne.

Serviceovens § 50 stiller krav om, at barnets familieforhold afdækkes i den børnefaglige undersøgelse. I vejledningen til serviceoven er det uddybet, at afdækning af familieforhold omfatter relationer i forhold til øvrig familie og netværk. Afdækningen er nødvendig for at forstå barnets behov for støtte og for at få afdækket de ressourcer, der kan indgå i støtte til barnet. Det giver endvidere viden til at kunne tilrettelægge den bedste indsats for barnet og til at vurdere, hvor og hvordan ressourcer i familien eller netværket kan bidrage til at undgå en mere indgribende foranstaltning. Et andet formål med afdækningen er at kunne hjælpe barnet til at bevare vigtige relationer under en eventuel anbringelse uden for hjemmet.

Den børnefaglige undersøgelse er således det relevante redskab, hvor det skal dokumenteres hvilket netværk, der er omkring barnet, og hvordan det kan inddrages til støtte for barnet og familien.

Generelt er der stor opmærksomhed på at afdække familie og netværk i de gennemgåede børnefaglige undersøgelser. Der kan dog peges på nogle punkter, som også andre kommuner skal være opmærksomme på. I afdækningen af ressourcer hos familie og netværk skal sagsbehandleren være særligt opmærksom på:

- At inddragelse af øvrig familie og netværk ikke kun sker på foranledning af familien og netværket selv. Der kan være en tendens til, at sagsbehandler alene forholder sig til familiemedlemmer, der gør opmærksom på sig selv – enten ved at være dem, der underretter, eller ved at tilkendegive et ønske om samvær, hvis der bliver tale om anbringelse. Sagsbehandler bør også selv tage initiativ og være opsøgende i arbejdet med at afdække omfang af og ressourcer hos familie og netværk.
- I forlængelse af ovenstående er det væsentligt, at afdækningen ikke alene bygger på udsagn fra forældre. Flere af interviewkommunerne anvender ICS som socialfaglig metode. I ICS-skabelonen er der for hvert af de temaer, som det er lovpligtige at undersøge, mulighed for at beskrive udsagn fra forældre, barnet/den unge samt fra andre. Det husker sagsbehandler på også at få andre relevante udsagn end forældrenes.
- At afdækningen af familie og netværk ikke alene bliver en faktuel beskrivelse af familierelationer. Der skal desuden være en stillingtagen til, om der er relevante ressourcer, som kan anvendes (konklusion), samt hvordan de kan bruges til at støtte barnet.

### 3 Omfang af ressourcer hos familie og netværk og barrierer for at inddrage

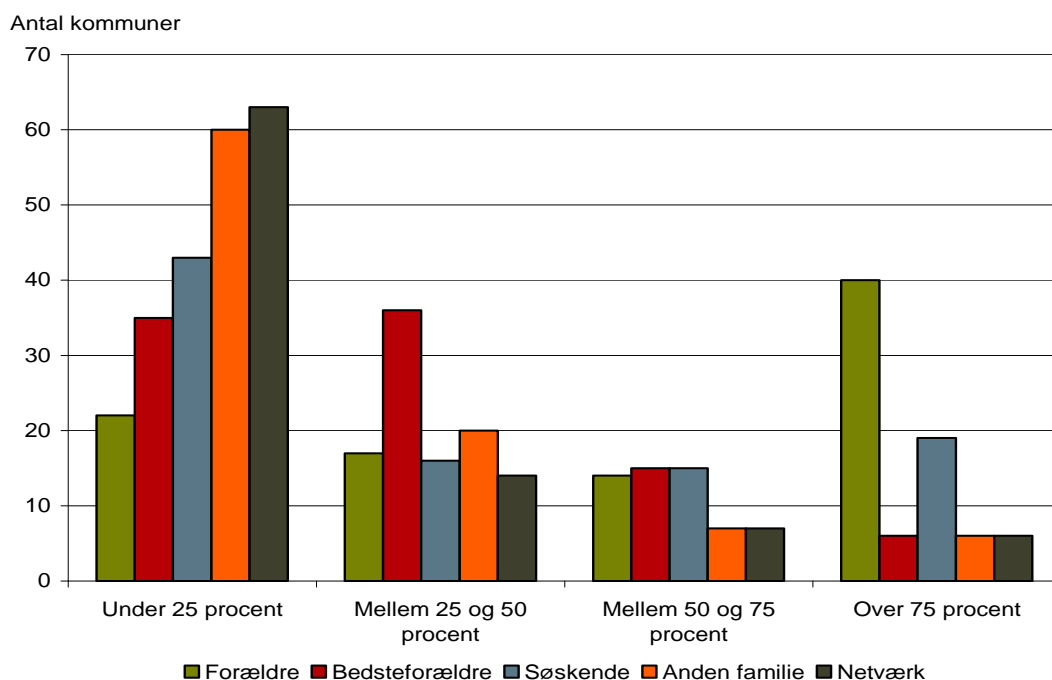
Selvom kommunerne anvender forskellige metoder og redskaber til at sikre, at der kan ske systematisk inddragelse af familier og netværk i sager om udsatte børn og unge, så er det ikke altid, at det sker eller kan lade sig gøre i praksis.

De hyppigste årsager til, at børn og unge anbringes uden for hjemmet er ifølge Ankestyrelsens anbringelsesstatistik, at forældrene har udvist utilstrækkelig omsorg for barnet eller, at der er voldsom disharmoni i hjemmet. Også misbrug og sindslidelser hos forældre er en hyppig årsag, når der ses på udslagsgivende årsager i hjemmet. Utilstrækkelige ressourcer hos forældre er således ofte en præmis og årsag til, at børn og unge anbringes uden for hjemmet.

Uanset omfanget af ressourcer, så er mange kommuner enige om, at der i størstedelen af anbringelsessagerne er ressourcer hos forældre, som det er relevant at inddrage i løsningen på barnets eller familiens problemer. 40 kommuner svarer således, at det er relevant i flere end 75 procent af anbringelsessagerne, se *figur 3.1*.



**Figur 3.1** Kommunernes skøn over andelen af anbringelsessager, hvor det er relevant at inddrage ressourcer fra familie og netværk



Kommunernes skøn hænger sammen med, at et godt forældresamarbejde alt andet lige er det bedste udgangspunkt for at kunne støtte og hjælpe barnet/den unge.

Kommunerne er enige om, at det er i de færreste sager, at der er ressourcer at hente hos andre i familien, som ikke er forældre, søskende og bedsteforældre, samt hos netværket. Godt 60 kommuner svarer, at der i mindre end 25 procent af sagerne er relevante ressourcer at inddrage herfra. Det kan hænge sammen med de barrierer, der er for overhovedet at inddrage øvrig familie og netværk, for eksempel forældrenes modstand mod at inddrage andre i familiens problemstillinger, se afsnit 3.1.

Kommunerne er lidt mere delte, hvad angår inddragelsen af bedsteforældre. 35 kommuner vurderer, at der i under 25 procent af sagerne er relevante ressourcer at inddrage fra bedsteforældre. Det samme antal kommuner har vurderet, at det gør sig gældende for mellem 25 og 50 procent af sagerne.

### 3.1 Barrierer i forhold til at inddrage familiemedlemmer og netværk i sager om anbringelse

Alle kommuner er bedt om at uddybe de største barrierer, der kan forhindre optimal inddragelse af familiemedlemmer og personer i barnets netværk i sager, hvor barnet/den unge er anbragt uden for hjemmet.

De typiske barrierer for at inddrage familiemedlemmer – herunder forældrene - kan opsummeres til følgende:

- Store sociale problemer i hjemmet
- Ingen eller få ressourcer i hjemmet
- Psykisk sygdom, misbrug mv. hos forældrene
- Modstand fra forældre til at ville inddrage andre familiemedlemmer
- Komplicerede familierelationer med et højt konfliktniveau mellem familiemedlemmer
- Den øvrige familie har ofte også begrænsede ressourcer (vigtigt at være opmærksom på, at det ikke bliver en fordom, som generaliseres til andre sager)
- Negative forventninger til kommunen

Stort set samme barrierer gør sig gældende i forhold til at inddrage det private netværk. Her nævner kommunerne:

- Mangel på veludviklede relationer i netværket
- Modsatrettede interesser i forhold til at sikre det bedste for barnet
- Geografiske forhold, hvis barnet er anbragt langt væk fra barnets nærmiljø
- Manglende ressourcer hos forældrene til at hjælpe barnet med at holde kontakten til venner og netværk i nærmiljøet
- Manglende eller spinkle ressourcer i netværket
- Forældrenes modstand mod at inddrage netværket

Flere kommuner nævner, at reglerne om tavshedspligt kan være en barriere for, at sagsbehandlerne kan inddrage andre end indehavere af forældremyndigheden i arbejdet med barnet og familien. Hvis forældrene ikke vil give samtykke til, at sagsbehandleren udveksler personfølsomme oplysninger om familien og barnet kan det vanskeliggøre samarbejdet med den øvrige familie og netværk.

En del kommuner fremhæver dog også, at barriererne kan findes i egne rækker. At det skal prioriteres mere af myndigheden – både ledelsesmæssigt og ressourcemæssigt af sagsbehandlerne – at være mere opsøgende og have mere "fagligt mod" til at inddrage andre familiemedlemmer.

*"Barrierer for at inddrage familiemedlemmer kan være socialrådgiveres egne normer for, hvad der er godt nok, manglende viden om 'kreative' løsninger, manglende viden om forskning indenfor traditionelle anbringelser. Hvis vi vidste og anvendte den viden, der findes, som viser, at traditionelle anbringelser sjældent er lykken, kunne det være, at vi havde mere fagligt mod i forhold til inddragelse af netværk." (Syddjurs Kommune)*

En kommunes refleksion over egne barrierer har ført til følgende bemærkning:

*"Måske skal familiemedlemmerne inviteres mere med ind i sags- og undersøgelsesforløbene, hvor der kan gives råd- og vejledning fra socialrådgiveren til, hvordan familien kan være støttende og tage et aktivt ansvar for barnet, der ikke trives. Men det skal der være en kultur for, og der skal ledelsesmæssig fokus til socialrådgiverne i at have et ressourceorienteret syn." (Assens Kommune)*

Københavns Kommune forklarer, at en stor barriere kan være, at sagsbehandleren ikke er god nok til tidligt i barnets sag at afdække, hvilke ressourcer, der eventuelt er i netværket og nærmeste familie. Det kan således være svært at få netværket inddraget, når barnet først er anbragt.

Flere kommuner erkender således, at der er potentiale for i højere grad at inddrage og involvere øvrig familie og netværk i sager om udsatte børn og unge.

*"Dilemmaet kan være, at forældrene ikke ønsker inddragelse, og det kan være vanskeligt at få lov at inddrage øvrigt netværk. Det kan være meget konfliktfyldt. Når det lykkes, er det til gengæld rigtig godt for barnet." (Skanderborg Kommune)*

## 4 Samvær under anbringelsen

Reglerne om samvær for anbragte børn og unge blev ændret i forbindelse med Barnets Reform, så afgørelser om samvær altid skal tage udgangspunkt i barnets ret til samvær og kontakt. Barnets ret til samvær blev desuden udvidet til også at omfatte familie og netværk og dermed samvær med for eksempel bedsteforældre og søskende.

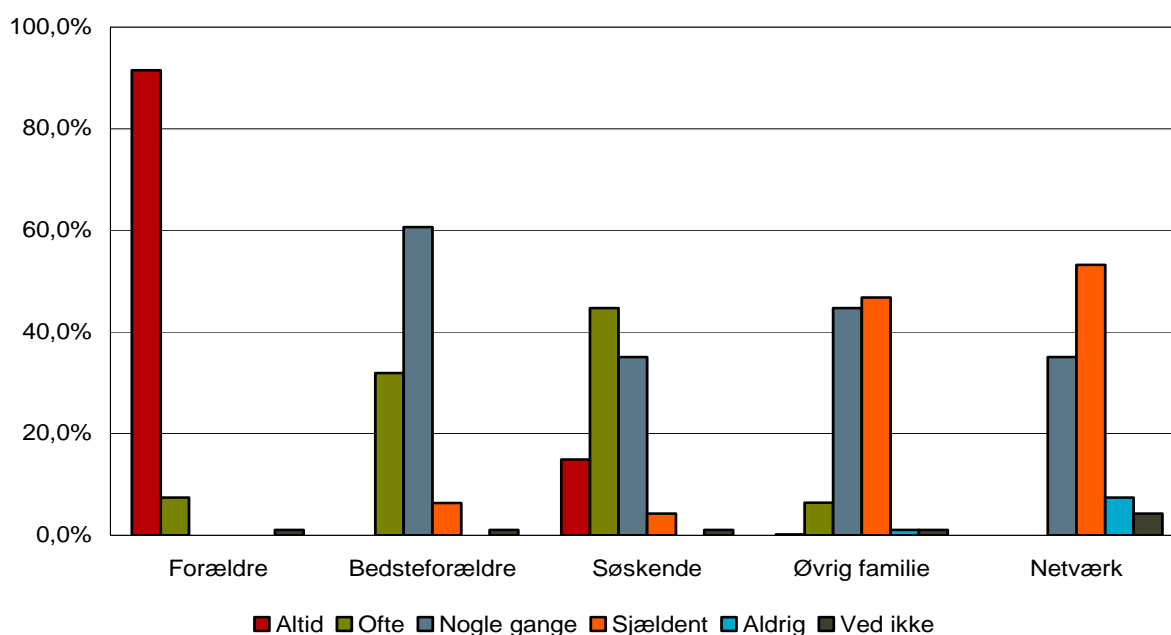
Interviewkommunerne i undersøgelsen fortæller, at de planlægger barnets samvær med udgangspunkt i barnets behov, og det er derfor ikke altid, at alle parter kan få det samvær, de gerne vil have. Kommunen udarbejder en samværsplan, der som oftest beskriver samværet for de centrale parter, herunder hvor ofte der skal være samvær, hvor længe det skal vare og hvis aktuelt, hvor det skal afholdes.

*"Når vi laver en samværsplan undersøger vi først, hvad barnet gerne vil. Det er ikke sådan, at det barnet siger, det er også sådan det bliver, men barnet skal selvfølgelig høres og inddrages." (Frederikshavn Kommune)*

### Uddrag af servicelovens § 71

**§ 71.** "Barnet eller den unge har ret til samvær og kontakt med forældre og netværk, herunder søskende, bedsteforældre, øvrige familiemedlemmer, venner m.v. under anbringelsen uden for hjemmet. Kommunalbestyrelsen skal under hensyntagen til barnets eller den unges bedste sørge for, at forbindelsen mellem barnet eller den unge og forældrene og netværket holdes ved lige. Ved tilrettelæggelse af samværet, skal der lægges vægt på, at barnet eller den unge også på længere sigt har mulighed for at skabe og bevare nære relationer til forældre og netværket. Kommunalbestyrelsen har i den forbindelse pligt til at sikre, at forældrene får information om barnets hverdag, og til at bidrage til et godt samarbejde mellem forældrene og anbringelsesstedet..."

De primære aktører i samværsplanerne er forældrene. Kommunerne svarer da også, at samvær med forældrene stort set altid indgår i samværsplanerne. Mere end 90 procent af kommunerne svarer, at samværsplanen altid omfatter forældrene, mens 8 procent svarer, at de ofte indgår, se figur 4.1.

**Figur 4.1** Hvor hyppigt omfatter samværsplanen følgende familie og netværk


Kommunerne prioriterer samværet med barnets biologiske søskende højt, men de indgår ikke i lige så høj grad i samværsplanerne som forældrene. Det skyldes, at de i nogle tilfælde er anbragt sammen, og i andre tilfælde ser det anbragte barn sine søskende, når der er samvær med de biologiske forældre. Samvær med bedsteforældrene vil i nogle tilfælde også indgå i samværsplanerne, mens samvær med øvrige familiemedlemmer og netværk ofte ikke er en del af samværsplanen, men aftales ad hoc eller forløber samtidig med samværet med de biologiske forældre.

### Planlægning af samvær

Interviewkommunerne planlægger samværet ud fra en hensynstagen til, at barnet også skal have tid til at have en hverdag på anbringelsesstedet. Det vil i nogle tilfælde betyde, at ikke alle i barnets familie kan få samvær i det omfang, de ønsker. Der er en risiko for, at man stresser barnet med for meget samvær. Her forsøger kommunerne at afdække hvilke personer i barnets omgangskreds, der er de væsentligste, for eksempel ved hjælp af et genogram. Det gør sig særlig gældende i forhold til de helt små børn, hvor kommunerne typisk styrer samværet mere rigtigt. Her fokuseres samværet på forældrene og eventuelle søskende, mens øvrige familiemedlemmer ser barnet til fødselsdage og særlige lejligheder, men ikke i hverdagen.

*”Vi træffer altid en afgørelse om samvær og laver en samværsplan herudfra. I den første periode af en anbringelse er det altid forældrene, vi har fokus på. Så kan man senere begynde at koble det øvrige netværk på, når anbringelsen har kørt i en periode. Vi har*

*meget fokus på, hvad for dele af netværket, der skal prioriteres. Når først anbringelsen er effektueret, kommer der tit samværsønsker fra netværk, som barnet i virkeligheden kun har set meget lidt før anbringelsen. Det kan blandt andet være fra bedsteforældre eller andre familiemedlemmer, der kommer på banen efter anbringelsen, fordi de ikke har fået lov af forældrene til at se barnet, før det blev anbragt.” (Gladsaxe Kommune)*

Det indgår også i kommunens planlægning af samværet, at barnet skal have mulighed for at opbygge dets sociale relationer på anbringelsesstedet, og have tid til at deltage i fritidsaktiviteter og arrangementer med det netværk, som barnet får her.

*”Det bliver meget typisk til samvær med biologiske forældre hver anden weekend, fordi vi vurderer, at det også er godt, at barnet har en weekend med plejefamilien. Der er ofte en masse sociale relationer og oplevelser, som det er godt at dele med barnets plejeforældre og eventuelle pleje søskende.” (Frederikshavn Kommune)*

Kommunerne minimerer især samværet for de behandlingskrævende børn. De er typisk ikke i stand til at håndtere særlig meget samvær, fordi de ikke kan tåle, at der træder mange forskellige personer ind og ud af deres liv. I disse sager fokuserer kommunerne særligt på samværet med forældrene.

*”Det kan godt være en udfordring at få samværet til at gå op, hvis der er rigtig mange på banen, der gerne vil have samvær. Og der er vi nogle gange nødt til at slå bremsen i og så tage en vurdering af, hvad der er bedst fra barnets perspektiv – det er barnets tarv, der skal plejes først og fremmest. Ikke sådan at bedsteforældre eller andre så ikke kan se barnet, men så kan de måske komme forbi til en kop kaffe i stedet for, at barnet skal af sted.” (Frederikshavn Kommune)*

### **Kommunerne følger og justerer samværet**

Interviewkommunerne beretter, at de typisk har rigtig godt styr på det faktiske samvær. Anbringelsesstederne melder oftest meget hurtigt tilbage, hvis samværet begynder at afvige fra det, der er aftalt. På baggrund af tilbagemeldingerne fra anbringelsesstederne og samtale med barnet, kan sagsbehandleren vurdere problemets omfang, og for eksempel justere i samværsplanen eller foreslå støttet samvær i en periode. I de sager hvor der er lavet samværsplaner, bliver samværet derfor fulgt ganske tæt, og løbende justeret efterhånden som barnets og familiens forhold ændrer sig.

Når der ikke bliver lavet samværsplaner i alle sager, er det fordi at kommunerne kun fastlægger dem i de sager, hvor det er nødvendigt. I langvarige anbringelsessager kommer plejefamilien og den biologiske familie til at kende hinanden rigtig godt, og i en del af disse fungerer samværet problemfrit.

*”Vi har heldigvis rigtig mange samvær, der bare kører. Og der er mange eksempler på, at det kører så godt, at plejefamilierne selv kan lave aftaler med de biologiske forældre om yderligere samvær, end det der er aftalt. Der er mange af vores plejefamilier, der er meget fleksible.” (Gladsaxe Kommune)*

*"Vi har en mor, hvis ældste barn er anbragt i en plejefamilie. Når hun skal have samvær med det anbragte barn, så afleverer hun sit lille barn hos plejefamilien, fordi hun ikke kan overskue, at have dem begge på samme tid. Det er ikke en aftale, som vi har været en del af, det er bare noget, de har fundet ud af mellem plejefamilien og moderen."* (Aabenraa Kommune)

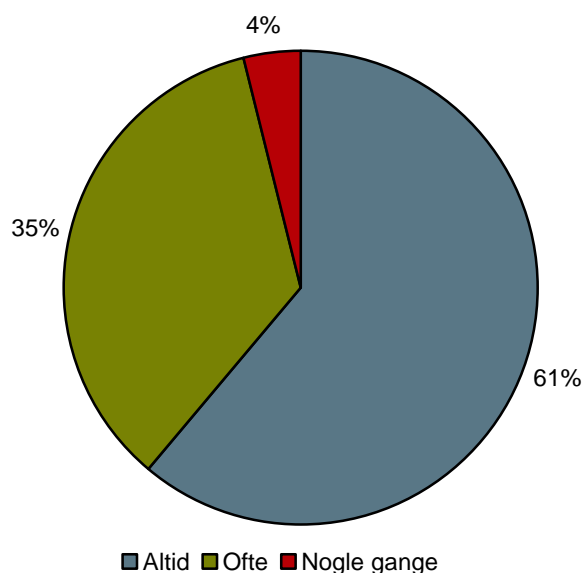
Det anbragte barns alder er også væsentligt i forhold til, hvor tæt kommunen behøver at styre samværet. Jo ældre børnene bliver, jo mindre bliver behovet generelt set for at lave samværsplaner. Mange teenagere vil ikke være bundet af en rigid samværsplan og kan og vil selv styre, hvornår de besøger deres biologiske familie.

*"Når børnene bliver ældre, så bliver samværsplanerne mere fleksible, for så styrer de det meget selv. Og for mange 15-17-årige så dropper vi helt samværsplanerne, for så kører det bare, og det er alligevel de unge, der bestemmer, hvor de gerne vil være."* (Gladsaxe Kommune)

Frem for en egentlig samværsplan bliver samværsaftaler aftalt ad hoc mellem den unge og plejefamilien.

For børn, der er anbragt på en institution eller et opholdssted, udarbejdes der ofte en mere detaljeret samværsplan end for plejefamilier. Det skyldes, at der her er forskelligt personale, og alle skal vide, hvad barnet må og ikke må.

På landsplan svarer 61 procent af kommunerne, at de altid udarbejder en samværsplan, mens 35 procent svarer, at de gør det ofte, se figur 4.3.

**Figur 4.2** Hvor hyppigt udarbejdes der planer for samværet i anbringelsessager?


11 procent af kommunerne oplever, at det faktiske samvær ofte afviger fra det planlagte samvær. 63 procent af kommunerne oplever, at det sker nogle gange, mens 23 procent oplever, at det sjældent sker, se tabel 4.1.

**Tabel 4.1** Hvor ofte oplever kommunen, at faktiske samvær afviger fra planlagt samvær

	Antal kommuner	Procent
Altid	0	0
Ofte	10	11
Nogle gange	59	63
Sjældent	22	23
Aldrig	1	1
Ved ikke	2	2
<b>I alt</b>	<b>94</b>	<b>100</b>

Når kommunerne oplever afvigelser, skønner de, at der typisk er mindre samvær end planlagt. 57 procent af kommunerne svarer dette, mens 38 procent skønner, at der er samvær som planlagt, se tabel 4.2.



**Tabel 4.2** Er der typisk mere eller mindre samvær end planlagt?

	Antal kommuner	Procent
Mere samvær	5	6
Mindre samvær	52	57
Samvær som planlagt	34	37
<b>I alt</b>	<b>91</b>	<b>100</b>

Interviewkommunernes erfaringer er, at det typisk er forældrenes samvær, der afviger fra det planlagte, og det i disse tilfælde oftest er, fordi forældrene ikke møder op som aftalt eller melder afbud. Hvis kommunen oplever gentagne afvigelser fra samværsplanen, vil kommunen typisk revurdere samværsplanen eller tilbyde forældrene støttet samvær, hvis det fortsat vurderes, at det er til barnets bedste, at samværet opretholdes.

### Støttet samvær

Kommunen kan i samarbejde med forældremyndighedsindehaveren aftale at støtte samværet med barnet. Det vil typisk være forælderen/forældrene selv, der har brug for støtte til at have samvær med barnet.

#### Uddrag af servicelovens § 71, stk. 2

*Stk. 2.* "... Kommunalbestyrelsen kan med samtykke fra forældremyndighedens indehaver og den unge, der er fyldt 15 år, træffe afgørelse om, at samværet mellem forældre og barnet eller den unge skal støttes ved, at der er en tredje person til stede."

Det kan for nogle forældre være en stor udfordring at have samvær med deres anbragte barn/børn. Det gælder i særlig grad misbrugere og de psykisk syge forældre. Når kommunen har vurderet, at det er til barnets bedste, at der fortsat opretholdes et kontinuerligt samvær med forældrene, så prioriteres det ifølge kommunerne højt, at støtte dette samvær.

Interviewkommunerne har på forskellig vis skabt rammer for, at det er muligt at gennemføre et støttet samvær. Aabenraa Kommune har en lejlighed til formålet, mens Frederikshavn Kommune afholder støttet samvær i et familiehus. Der er her ansat et antal familiekonsulenter, og de varetager blandt andet det støttede samvær. Barnets sagsbehandler og familiekonsulenterne laver i samarbejde en skabelon, der beskriver hvad familiekonsulenterne særligt skal støtte med, og hvilke iagttagelser, der skal gøres under det støttede samvær. Der bliver også udarbejdet en tilsvarende skabelon til det overvågede samvær.

Tilbagemeldinger fra forældrene til kommunen indikerer, at det er vigtigt med nogle neutrale og hyggelige rammer for det støttede samvær. De forældre der får støttet

samvær, har typisk ikke mulighed for eller overskud til at have samvær med barnet i eget hjem. Og her er et neutralt sted til samværet, som et familiehus, at foretrække frem for at det skal afholdes på anbringelsesstedet.

### **Begrænsninger i samværet**

Hvis kommunen ikke finder, at det er i barnets tarv, at have samvær med dets forældre eller øvrige netværk, kan den træffe afgørelse om at afbryde samværet eller at samværet skal være overvåget af en repræsentant fra kommunen. Hvis kommunen laver en samværsplan, hvor forældrene har samvær mindre end én gang om måneden, betragtes dette også som en afbrydelse af samværet, og afgørelsen skal i begge tilfælde forelægges Børn og unge-udvalget.

#### **Serviceovens § 71, stk. 3**

*Stk. 3. "Når det er nødvendigt af hensyn til barnets eller den unges sundhed eller udvikling, kan børn og unge-udvalget for en bestemt periode træffe afgørelse om, at samvær kun må foregå under tilstedeværelse af en repræsentant for kommunen. Under de samme betingelser og ligeledes for en bestemt periode kan der træffes afgørelse om at afbryde forbindelsen i form af samvær eller brev-, mail- eller telefonforbindelse mellem forældrene eller netværket og barnet eller den unge, ligesom der kan træffes afgørelse om, at barnets eller den unges anbringelsessted ikke må oplyses over for forældrene eller netværket."*

Kommunerne oplever kun sjældent, at måtte afbryde samværet helt i sager, hvor der er et ønske fra forældrenes side om at have samvær med deres børn.

*"Vi har nogle få sager, hvor vi helt har afbrudt samvær. Det er særligt unge, der ikke kan klare at se deres forældre, og hvis vi støtter dem i det, så skal der jo en afgørelse om afbrudt samvær i Børn og Unge-udvalget. De forekommer typisk i tvangsanbringelsessager af unge piger, men vi har dog også nogle af de helt små børn, hvor vi har vurderet, at det vil være i modstrid med formålet med anbringelsen, at de skal se deres forældre." (Frederikshavn Kommune)*

## 5 Netværksanbringelser

Når kommunen har truffet afgørelse om, at et barn eller ung skal anbringes, er netværksanbringelse en af de muligheder, som kommunen skal overveje, når anbringelsen skal effektueres.

Netværksanbringelser adskiller sig fra andre anbringelser i plejefamilier på en række områder, herunder ikke mindst, at barnet bliver anbragt hos et familiemedlem eller en anden person fra barnets netværk. Netværksplejefamilien bliver konkret godkendt i forhold til det enkelte barn, og der tages ved godkendelsen hensyn til, at barnets tilhørsforhold til anbringelsesstedet vejer tungt, og der stilles derfor ikke samme krav til en netværksplejefamilie, som ved godkendelsen af andre plejefamilier. Endelig får en netværksplejefamilie ikke vederlag, og bliver dermed ikke aflønnet som andre plejefamilier, men får dog alle udgifter i forbindelse med at have barnet boende dækket af kommunen.

En række kommuner har indført retningslinjer, der prioriterer netværksanbringelser frem for andre anbringelser. Det vil sige, at sagsbehandlere, ledere og andre, der deltager i at matche et barn med et muligt anbringelsessted, aktivt skal tage stilling til, om en netværksanbringelse kan komme på tale. Og i de tilfælde hvor det vurderes at være en mulighed, så skal netværksanbringelsen prioriteres frem for andre anbringelsestyper.

På landsplan kan der da også konstateres en stigende tendens til at benytte netværksplejefamilier. Ved udgangen af 2012 var 6,8 procent af alle anbragte børn og unge anbragt i netværksplejefamilier, og dette tal har været støt stigende i de seneste år, se *tabel 5.1*.

**Tabel 5.1** Udviklingen i netværksanbringelser set i forhold til alle anbragte

	2008	2009	2010	2011	2012
Antal anbragte børn ultimo året	12.801	12.893	12.681	12.360	11.800
Netværksfamilie uden for slægten	424	473	409	385	364
Netværksfamilie inden for slægten	210	217	331	414	444
Netværk i alt	634	690	740	799	808
<b>Netværksanbringelsers andel af alle anbringelser</b>	<b>5,0</b>	<b>5,4</b>	<b>5,8</b>	<b>6,5</b>	<b>6,8</b>

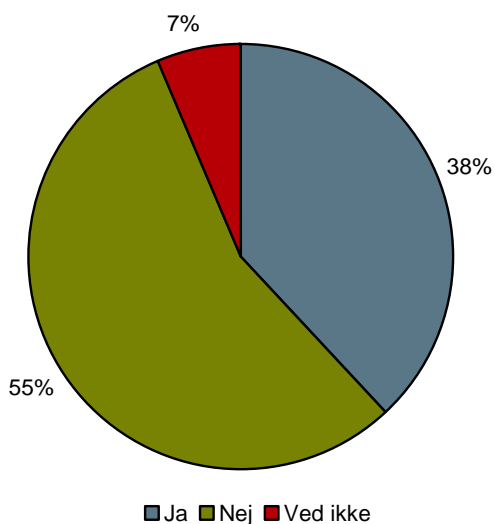
Kilde: Ankestyrelsens anbringelsesstatistik

International og dansk forskning påpeger en række fordele og nogle ulemper ved netværksanbringelser.<sup>2</sup> Det er dog i særlig grad slægtsanbringelser, det vil sige netværksanbringelser i den biologiske familie, som forskningen har koncentreret sig om. I Danmark udgør slægtsanbringelser 55 procent af netværksanbringelserne. I det følgende kapitel beskrives kommunernes aktuelle erfaringer og praksis i forbindelse med netværksanbringelser, både i form af slægtsanbringelser og anbringelser i det øvrige netværk.

### 5.1 Kommunernes praksis i forbindelse med afdækning og godkendelse af netværksplejefamilier

Godt halvdelen af kommunerne svarer, at deres praksis i forhold til at afdække ressourcer i potentielle netværksanbringelsessager ikke adskiller sig fra praksis i andre anbringelsessager, se *figur 5.1*. Dette skyldes ifølge kommunerne, at de har ambitioner om at afdække netværket ensartet og fuldt ud i alle sager, uanset om der tidligt i sagen kan ses et potentiale for en netværksanbringelse.

**Figur 5.1** Adskiller kommunens praksis i forhold til at afdække ressourcer i potentielle netværksanbringelsessager sig fra praksis i andre anbringelsessager?



Omvendt pointerer flere af de 38 procent af kommunerne, der har svaret, at deres praksis adskiller sig fra andre sager, at de begynder en tidligere og mere intensiv afdækning af en potentiel netværksplejefamilie, hvis barnet eller barnets forældre selv peger på mulige kandidater i deres familie eller omgangskreds. Den potentielle netværksplejefamilie inddrages herefter mere i sagsbehandlingen og processen op til

<sup>2</sup> Inspirationsmateriale til netværksanbringelser, Servicestyrelsen, 2011

anbringelsen, for at vurdere ressourcerne og sikre, at det også er det rette match til barnet.

Samlet set giver kommunerne udtryk for, at den formelle afdækning af barnets netværk ikke i praksis adskiller sig fra andre sager, idet afdækningen altid vil have til formål, at inddrage netværket i videst muligt omfang. I mange tilfælde vil det stå hurtigt klart, om en netværksanbringelse er en mulighed, og arbejdet med netværket derefter vil orientere sig i den retning. Det er her ofte familien, der selv har henvendt sig, og tilbudt sig som netværksfamilie. Dertil kommer, at det i en række netværksanbringelsessager forholder sig sådan, at barnet allerede igennem længere tid har boet hos andre fra deres familie eller øvrige netværk end deres forældre, når kommunen bliver opmærksom på barnets problemer.

### **Generelt stort fokus på netværksanbringelser i interviewkommunerne**

I flere kommuner er det helt fast procedure at overveje netværksanbringelse som første mulighed, når familiens/barnets problemer peger i retning af anbringelse uden for hjemmet.

I Odense Kommune er det et fast punkt på visitationsskemaet ved indstillinger om aflastning, at netværket skal være afdækket. Det gælder generelt for mange kommuner, at netværket skal være afdækket og muligheden for netværksanbringelse skal være overvejet inden, at der kan tages endelig stilling til anbringelse.

Det særlige fokus i Aabenraa Kommune betyder, at en større andel af anbringelser foregår hos netværksplejefamilier sammenlignet med øvrige kommuner. Og selv om en netværksanbringelse ikke er en mulighed, og et barn er anbragt i en almindelig plejefamilie, så indgår det i overvejelserne, om der eventuelt kan ske aflastning i netværket.

Flere af interviewkommunerne afholder netværksmøder meget tidligt i sagsforløbet, og herigennem bliver de opmærksomme på netværk, der kan støtte op om barnet, og skaber derved kontakt til familiemedlemmer eller andre i netværket, der potentielt vil kunne bruges som netværksplejefamilie, hvis sagen viser sig at ende i en anbringelse.

### Uddrag fra vejledningen til serviceloven

"Netværksanbringelser er anbringelser hos familiemedlemmer eller andre fra barnets eller den unges netværk. Ordet netværksanbringelser anvendes – i stedet for slægtsanbringelser – for at understrege, at der ikke nødvendigvis skal være et biologisk bånd mellem barn og plejeforældre. Det centrale er, at der er en vis tilknytning mellem barn og plejeforældre..."

"...I modsætning til plejefamilier efter servicelovens § 142, stk. 1, skal netværksplejefamilier efter servicelovens § 142, stk. 2, alene være godkendt, som konkret egnede af den anbringende kommune. Godkendelsen foretages af den anbringende kommune, da dette er mest hensigtsmæssigt, eftersom den anbringende kommune kender barnet eller den unge bedst.

Familien skal vurderes til at være egnet til at modtage ét bestemt barn, og det er ikke relevant, om de ville kunne modtage andre børn. En netværksplejefamilie vil godt kunne godkendes til flere børn samtidig, f.eks. søskende.

Netværksplejefamilien skal i de tilfælde have en godkendelse for hvert enkelt barn. Det generelle egnethedskriterium er ikke altid velegnet, når der er tale om netværksanbringelser. I netværksanbringelser kan barnets kontakt og relation til familien have større betydning end eksempelvis familiens alder og uddannelsesmæssige baggrund. Kommunen kan derfor ikke opstille generelle kriterier for godkendelse af netværksplejefamilier, men skal i hvert enkelt tilfælde foretage en vurdering af relationen mellem barnet eller den unge og den pågældende familie.

I kommunernes vurdering af, om der er tale om en plejefamilie, der skal godkendes som generelt egnet, eller om der er tale om en netværksplejefamilie, er det afgørende, at der lægges vægt på den personlige relation mellem plejefamilien og barnet eller den unge. Hvis den personlige relation mellem familien og barnet eller den unge er afgørende for, at denne familie vælges som anbringelsessted, er der tale om en netværksanbringelse."

Kilde: Vejledning om særlig støtte til børn og unge og deres familier (Vejledning nr. 3 til serviceloven)

### Godkendelse af netværksplejefamilierne

Som det kan ses af vejledningen til serviceloven, stilles der lempeligere krav til godkendelsen af netværksplejefamilier end af andre typer af plejefamilier, idet netværksplejefamilier ikke behøver leve op til det generelle egnethedskriterium. Det vil sige, at kommunen skal opveje de positive aspekter af barnets tilknytning til netværksfamilien med de potentielt negative forhold.

Ifølge interviewkommunerne bliver der også taget meget hensyn til netop tilknytningsgraden i godkendelsesprocessen, og det konstateres, at de godkendte netværksplejefamilier meget sjældent ville kunne blive generelt godkendt som plejefamilier.

For at undgå sammenbrud i anbringelsen fremhæver flere kommuner vigtigheden af en grundig forberedelse af netværksplejefamilierne på, hvad det indebærer at være netværksfamilie. Inden godkendelse forberedes familierne på de vilkår, som de vil opleve som netværksfamilie. Her skal der skabes særlig opmærksomhed hos familierne på, at de som netværksplejefamilie overgår til at være 'en offentlig familie' som alle andre plejefamilier, og vil blive mødt af krav om at åbne dørene for kommunens ansatte.

Selv om kommunerne tillægger tilknytningen til familien stor værdi, er der dog ofte en række forhold, der kan medføre at kommunen ikke kan godkende en familie til en netværksanbringelse. Interviewkommunerne har fremhævet:

- Hvis netværksfamilien har et højt konfliktniveau i forhold til de biologiske forældre – kan det vurderes ikke at være gavnligt for barnet at forblive i den interne strid
- Hvis der er manglende vilje til dialog, og sagsbehandleren oplever lukkethed fra den potentielle netværksfamilies side, så vil der ikke være et ordentligt grundlag at vurdere på
- Hvis for eksempel bedsteforældrene vurderes at dække over forældrenes problemer (misbrug, psykisk sygdom, overgreb mod barnet, m.fl.)
- Hvis for eksempel bedsteforældrene, i sager hvor de biologiske forældre er skilt, ikke kan/vil samarbejde med svigerfamilien
- Hvis barnets netværk og dermed potentielle netværksplejefamilier er en del af barnets problemstilling

I de situationer hvor barnets allerede bor hos slægtninge eller hos det øvrige netværk, og har oparbejdet en stærk tilknytning til familien, kan det gøre vurderingen og den efterfølgende godkendelse af netværksplejefamilien endnu mere kompleks for kommunen. Det skyldes ifølge kommunerne, at det bliver endnu vanskeligere at afvise familien som netværksplejefamilie, selv om de som udgangspunkt ikke er særligt velegnede som plejefamilie. Her understreges det, at familier, der godkendes på disse vilkår, får massiv støtte i forbindelse med plejeforholdet.

*"Det kan vanskeliggøre sagsbehandlingen, hvis barnet allerede bor hos bedsteforældre, når anbringelse fra forældrene kommer på tale. Det giver et dilemma i forhold til at skulle godkende bedsteforældrene som netværksplejefamilie. Selvom kravene til godkendelse er lempeligere ved netværksanbringelser end ved anbringelse i almindelig familiepleje, så har det klart en betydning, hvis barnet allerede bor hos familie. Der skal meget til, førend bedsteforældrene ikke godkendes som netværksfamilie for barnet."*  
(Aabenraa Kommune)

### Profil af netværksplejeforholdet

Flere af kommunerne har svært ved at aktivere netværket til de forebyggende foranstaltninger, selv om der i nogle sager er et forholdsvist ressourcestærkt netværk. Interviewkommunerne arbejder på at få aftaler i stand med familie og netværk til for eksempel at hente en fast dag om ugen, køre barnet til en idrætsaktivitet, lektielæsning eller en anden aflastende aktivitet i forbindelse med en tidlig indsats i en familie, men oplever at dette kan være meget vanskeligt.

I sager, hvor der træffes afgørelse om anbringelse, og hvor der er et stærkt netværk, opleves der til gengæld en betydelig større interesse fra netværket om at træde til som netværksplejefamilie eller til aflastning.

*"Det er lidt spørgsmålet om enten eller, for det har generelt været svært at få netværket aktiveret til de forebyggende indsatser. Men når det så bliver en anbringelse, så bliver det anderledes lettere at få netværket i tale. Det er ikke sådan, at det ikke sker, men vi har ikke så mange i netværket, der bidrager til de mindre ting, som vi gerne ville have."*  
(Frederikshavn Kommune)

En vigtig faktor i forhold til at få aktiveret netværket er barnets alder. Kommunerne oplever en stor interesse, når børnene er små, men interessen daler, når det er de større børn eller unge, der er tale om.

*"En af grundene til, at vi har haft færre netværksanbringelser de seneste år er, at vi generelt har anbragt færre af de små børn, og det er typisk dem, der er interesse for at netværksanbringe. Der er klart mindre interesse fra netværket, når det drejer sig om de lidt større børn og unge. Vi netværksanbringer stort set aldrig nogle af de unge."*  
(Gladsaxe Kommune)

Ses der på kommunernes afgørelser om anbringelser i perioden fra 2008 til 2012, kan det da også konstateres, at andelen af netværksanbringelser er markant større for børn under 12 år end den er for børn og unge i aldersgruppen 12-17 år, se *tabel 5.2*.

**Tabel 5.2** Afgørelser om netværksanbringelser 2008-12 i procent af alle afgørelser fordelt på aldersgrupper

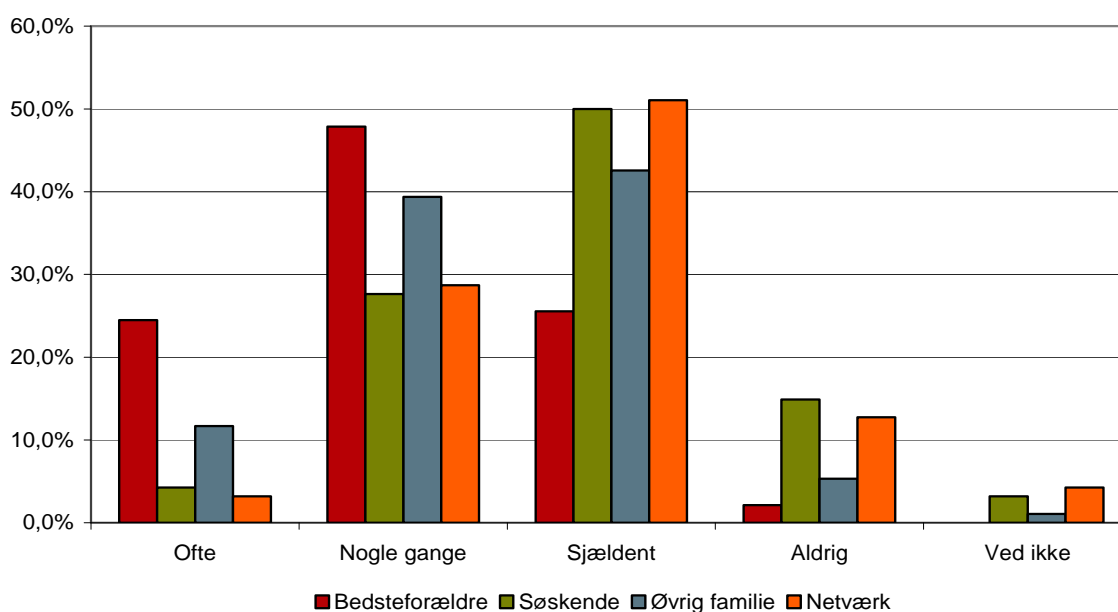
	Netværksplejefamilier	Nyanbringelser	Procent
0-3 år	168	1.839	9
4-6 år	96	908	11
7-11 år	235	2.196	11
12-14 år	193	3.698	5
15-17 år	201	6.556	3
<b>I alt</b>	<b>893</b>	<b>15.197</b>	<b>6</b>

Kilde: Ankestyrelsens anbringelsesstatistik



Det er oftest barnets bedsteforældre, der anvendes som netværksplejefamilie, mens barnets øvrige familie, såsom de biologiske forældres søskende, er de næstmest anvendte. Kommunerne anvender sjældnere barnets egne (voksne) søskende og barnets øvrige netværk, se figur 5.2.

**Figur 5.2** Fordeling af hvilke persongrupper, der benyttes som netværksplejefamilie



Note: 94 kommuner har besvaret spørgsmålet

## 5.2 Kommunernes praksis i forhold til supervision af netværksplejefamilier

Supervision af netværksplejefamilier bliver ofte håndteret af kommunens familieplejekonsulenter. Et flertal af kommunerne på 59 procent vurderer ikke, at netværksplejefamilier generelt set modtager mere supervision end andre plejefamilier, se tabel 5.3.

**Tabel 5.3** Anvender kommunen hyppigere supervision over for netværksplejefamilier i forhold til andre plejefamilier?

	Antal kommuner	Procent
Ja, gennem hele anbringelsen	27	29
Ja, men kun i opstartsfasen af anbringelsen	4	4
Nej, det er det samme	55	59
Ved ikke	7	8
<b>I alt</b>	<b>93</b>	<b>100</b>

29 procent svarer at de modtager mere supervision i hele forløbet, mens det i 4 procent af kommunerne kun er i løbet af opstarten at netværksplejefamilierne modtager mere supervision.

En tredjedel af kommunerne på landsplan har personale der er særligt uddannet i at håndtere netværksanbringelser, se *tabel 5.4*.

**Tabel 5.4** Har kommunen særligt uddannet personale med henblik på at håndtere netværksanbringelser?

	Antal kommuner	Procent
Ja	31	33
Nej	60	65
Ved ikke	2	2
<b>I alt</b>	<b>93</b>	<b>100</b>

Interviewkommunerne har blandede erfaringer med at tilbyde sparring, supervision og uddannelse til netværksplejefamilierne, men har alle valgt at prioritere det højt. I flere af kommunerne er der med succes etableret en særlig gruppe for netværksfamilier, hvor der gives supervision, og hvor familierne kan sparre med hinanden. Det har der vist sig at være et stort behov for.

*"Det har vi meget fokus på i vores gruppe af familieplejekonsulenter. Der er nogle stykker af dem, der er specialiseret i netværksplejeanbringelser, og som tager ud og vejleder familierne. Også hvis der opstår akutte situationer en fredag aften, som netværksplejefamilierne ikke er gearet til at tage sig af."*

(Frederikshavn Kommune)

Netværksfamilier har oftere andre typer af plejefamilier brug for sparring i forhold til at finde rette balance i forhold til resten af familien. Og i forhold til det faktum, de bliver en "offentlig" familie, hvor der stilles krav til dem fra myndighedernes side.

Interviewkommunerne vurderer da også, at de oftere fører tilsyn og giver sparring til netværksplejefamilier i forhold til øvrige plejefamilier. Netværksplejefamilier oplever ofte dilemmaer, som almindelige plejefamilier ikke gør. Aabenraa Kommune bemærker, at nogle netværksplejefamilier lige skal se myndigheden an, men når der først er skabt en tryghed, så har de et stort behov for sparring.

I Gladsaxe Kommune opleves det ofte som en stor udfordring, at få skabt et godt samarbejde med netværksplejefamilierne.

*"Netværksplejefamilierne er de familier, som vi har langt sværest ved at komme ind i. De har helt klart et større behov for støtte og supervision end andre, men de er svære at etablere et samarbejde med. Vi har i flere år haft et særligt kursus kun for netværksplejefamilier, og det er næsten umuligt at få dem til at komme. Problemet er, at i en del af sagerne, så har barnet de facto boet hos deres bedsteforældre i et år inden vi får kendskab til sagen. Og så bliver det meget svært at stille krav til familien, fordi tilknytningsforholdet er så stort, at det er næsten umuligt at tænke sig, at der er en anden løsning end netværksanbringelsen, som er til barnets bedste." (Gladsaxe Kommune)*

Kommunen ser en sammenhæng mellem netværksplejefamiliens generelle ressourceniveau og muligheden for et godt samarbejde. Det opleves generelt, at det er de familier, som har færrest ressourcer, at der er mistro overfor kommunens personale, mens de mere ressourcestærke familier typisk ser kommunen som et aktiv, og derfor bedre kan drage fordel af, at kommunen kommer og giver dem råd og vejledning.

Nogle af netværksanbringelsesfamilierne har brug for mere supervision end andre – ikke kun i forhold til barnet, men også i forhold til familien, hvis for eksempel forældrene er stofmisbrugere eller har en personlighedsforstyrrelse, så er det ekstra udfordringer for bedsteforældrene, der skal håndtere både dem og barnet. De har brug for rigtig meget støtte til at håndtere dobbeltrollen.

*"Vi har ikke oplevet sammenbrud i netværksanbringelserne, men der bliver også passet meget på dem, og de bliver guidet meget. Vi tilbyder også nogle gange aflastning eller frikøb fra arbejde en dag om ugen – for det kan være hårdt, og vi passer godt på dem. Vi kan også bevillige ekstern supervision." (Aabenraa Kommune)*

### 5.3 Kommunernes erfaringer med netværksanbringelser

Kommunerne har generelt mange forbehold i forhold til at bruge netværksanbringelser, og det er da også kun 13 procent af kommunerne, der har givet udtryk for, at de har nogle positive erfaringer med netværksanbringelser, som de kunne tænke sig at dele med andre kommuner. Alligevel mener 62 procent af kommunerne, at de kommer til at anvende netværksanbringelser mere i fremtiden, mens ingen svarer mindre, se tabel 5.5.

**Tabel 5.5** Planlægger kommunen at anvende netværksanbringelser mere eller mindre i fremtiden?

	Antal kommuner	Procent
Mere	58	62
Uændret	32	34

Mindre	0	0
Slet ikke	0	0
Ved ikke	4	4
<b>I alt</b>	<b>94</b>	<b>100</b>

Der ses i kommunernes bemærkninger til undersøgelsen en stor vilje til at bruge netværksanbringelser hvis muligt, men det kan også konstateres, at der i rigtig mange kommuner er meget blandede erfaringer med de anbringelser, der har været iværksat.

Mange kommuner har fra politisk side taget stilling til, at netværkspleje skal prioriteres, og har indført retningslinjer, der afspejler dette. Og der er da heller ikke tvivl blandt kommunerne om, at de anbringelser i netværkspleje der fungerer godt, de er rigtig gode for barnet.

*"Hvis man på nogen måde kan, så skal man gå efter netværksanbringelse. Det bliver en meget mere skånsom anbringelse at være netværksanbragt"* (Skanderborg Kommune)

Blandt de positive aspekter ved netværksanbringelse fremhæver interviewkommunerne især kærligheden til barnet:

*"Kærlighed til barnet. Det kan der også være i rigtig mange plejefamilier, men det er særlig udtalt i netværksplejefamilierne. De stærke kærlige bånd er meget vigtige."* (Gladsaxe Kommune)

Den tryghed for barnet ved at bo hos dets familie, som også indgår, som et vigtigt kriterium ved godkendelsen af netværksplejefamilien, betyder også, at opstarten på plejeforløbet i mange tilfælde forløber lettere.

Børnene tænker simpelthen ikke på dem selv som anbragt i samme grad, som andre anbragte bør typisk gør. Det er ikke det samme at skulle fortælle sine venner, at man bor hos sin moster, som det er at skulle sige, at man bor hos en plejefamilie.

*"Ofte siger barnet også selv: Jamen jeg er jo ikke rigtig anbragt, jeg er jo bare hos min mormor. De føler sig ikke anbragte på samme måde, som andre anbragte børn. Og typisk kan deres mor og/eller far jo typisk bevæge sig friere i hjemmet, og komme forbi til et måltid eller lignende."* (Lolland Kommune)

*"Anbragte børn vil bare gerne være almindelige. Og det er de mere som netværksanbragte"* (Skanderborg Kommune)

I tilfælde hvor det ikke er muligt at anbringe i netværket, tænker kommunerne ofte netværket ind i forhold til aflastning. Det betyder, at barnet i perioder kan opnå den tætte tilknytning som ved en netværksanbringelse, samtidig med den stabilitet en almindelig plejefamilie kan tilbyde.

Netværksanbringelser er markant billigere end andre typer af anbringelser. Det skyldes, at der ikke skal betales plejevederlag som ved en anbringelse i en almindelig plejefamilie, men alene betales kompensation for de udgifter, der er ved at have barnet boende. Men kommunerne understreger, at de ikke tænker økonomisk, når de vælger en netværksanbringelse. De ser det som et ekstra incitament i forhold til den ekstra støtte og supervision, som de kan tilbyde netværksplejefamilien uden, at det bringer den samlede pris på anbringelsen højere op, end en normal plejefamilieanbringelse.

### **Ulemper ved netværksanbringelser**

På trods af de umiddelbare fordele ved netværksanbringelser er mange af kommunerne skeptiske i forhold til at benytte dem. Det skyldes, at der fra sag til sag er en række forhold, der kan bevirke, at netværksplejen ikke bliver rammen om den stabile opvækst, som det er tiltænkt. Interviewkommunerne har fremhævet følgende problemstillinger:

- **Konfliktfyldt familieforhold**

En af de store udfordringer i forhold til netværksplejefamilier er ifølge kommunerne, at der ofte følger et konfliktfyldt familieforhold med i anbringelsen. Dermed risikerer barnet at komme i centrum for en kamp mellem bedsteforældre og biologiske forældre eller mellem den del af familien, hvor barnet er anbragt, og svigerfamilien.

*"Man kan i mange tilfælde bedre bruge de ressourcer, der er i familien til et godt samvær i anbringelsen med barnet, end til en netværksanbringelse, hvor der ingen garanti er for, at barnet bliver beskyttet mod de forhold hos deres forældre som udgjorde det oprindelige anbringelsesgrundlag" (Gladsaxe Kommune)*

- **Vanskeligt at styre samvær**

Samvær med familien i anbringelsessager er en naturlig kilde til konflikter i mange tilfælde, og det styres som nævnt i kapitel 3 af kommunerne med detaljerede samværsplaner, når der er behov herfor. Når det gælder netværksanbringelser inden for slægten, er der et endnu mere vanskeligt aspekt i forhold til at styre samværet med barnets biologiske forældre og øvrige familie, nemlig at alle parter inklusive plejeforældre er i familie med hinanden. Det kan være meget svært for en far og mor til den ene biologiske forælder, at nægte deres barn adgang til at se deres barnebarn, hvis det er det, kommunen har bestemt. Og det er næsten umuligt for kommunen, at kontrollere om netværksplejefamilien i praksis overholder de aftaler om samvær, som der er indgået. Det er særligt problematisk i sager, hvor forældrenes adfærd er en del af anbringelsesgrundlaget.

*"Det sværeste ved netværksanbringelser er helt klart at styre samværet, særligt i familier hvor forældrene er skilt. Vi træder alt andet lige ind i en familie, og skal prøve at styre den måde, de skal være sammen på, og det er næsten umuligt. Der er så mange følelser, når vi anbringer i netværket, og det gør det næsten umuligt at styre samværet. Det har vi da også opgivet at bruge så meget energi på. Det er vigtigere at fokusere på, hvad barnet kan få ud af en netværksanbringelse kontra en anden anbringelsestype, og så understøtte det. Det sidste, vi ønsker, er et sammenbrud i en netværksanbringelse – så er det anden gang, at vi skal tage barnet fra dets familie." (Gladsaxe Kommune)*

- **Ressourcekrævende anbringelse for familieafdelingen**

Som beskrevet har interviewkommunerne valgt at prioritere netværksanbringelser ved at sætte massivt ind med støtte til netværksplejefamilierne. Det kræver ifølge kommunerne "*mange møder, mange kræfter, mange ressourcer og masser af konfliktløsning*" at opnå succesfulde netværksanbringelser.

*"Konflikterne i denne type anbringelser er meget mere risikofyldte i forhold til sammenbrud i anbringelsen. Så vi er nødt til at være der til at få konflikterne løst." (Frederikshavn Kommune)*

- **Problematisk miljø**

Det taler i mange tilfælde for netværksanbringelser, at barnet kan blive i det miljø hvor det hidtil er vokset op. Det betyder ofte, at barnet ikke skal skifte institution eller skole, når det bliver anbragt. Men det kan også være et problem og tale imod en netværksanbringelse, at barnet bliver fastholdt i netop det miljø, som er en del af årsagen til, at barnet skal anbringes.

- **Manglende interesse hos netværket**

Kommunerne oplever, at det ikke kun kan være svært at identificere egnet netværk i barnets familie og omgangskreds, men også at der kan være manglende interesse fra ellers ressourcestærkt netværk i at træde til som netværksplejefamilie eller til aflastning. Det gælder kun i lille grad de små børn, hvor der typisk er lettere at aktivere barnets netværk. Men det er en mere udpræget problemstilling for de større børn, mens det meget sjældent lykkes kommunerne at iværksætte netværksanbringelser for unge.

- **Barnet får en mor og far, men mister sine bedsteforældre**

Når barnet kommer i netværkspleje risikerer det at "miste" den eneste velfungerende del af sin familie. Det skyldes, at hvis f.eks. barnets bedsteforældre får barnet i netværkspleje, så overtager de moder- og faderrollen, men fralægger sig samtidig rollen som bedsteforældre.

*"Når du som bedstemor siger ja til en netværksanbringelse, så er du ikke længere kun bedstemor, så er du også blevet mor. Og hvis man kan hjælpe dem med at få skilt de to roller ad, så kan det blive nogle rigtig gode anbringelser. Hvis de omvendt bliver ved med at køre rundt i deres roller, så bliver barnet inddraget i alle mulige familieintriger og problemstillinger" (Lolland Kommune)*

- **Sammenbrud er "dobbelt svigt"**

Sammenbrud i anbringelser er altid problematiske for de involverede børn og unge, men sammenbrud i netværksanbringelser kan være ekstra traumatiske, fordi barnet oplever at blive fjernet fra dets biologiske familie to gange.

## 6 Kortlægning af anbragte børns samvær med familie og netværk

Som en del af undersøgelsen indgår en kortlægning af omfanget af anbragte børns planlagte og faktiske samvær med familie og netværk, herunder hvor ofte samværet er støttet eller overvåget. Kortlægningen afdækker alene det samvær, hvor børnene er sammen med forældre, bedsteforældre søskende mv. og ikke en eventuel øvrig kontakt, som breve, e-mails, telefon og sociale medier.

I kortlægningen indgår 252<sup>3</sup> anbringelsessager fra 86 af landets kommuner. Se nærmere om sagerne i *bilag 1*. Afgørelserne om anbringelse er truffet efter 1. januar 2011, hvor Barnets Reform trådte i kraft. I 2012 var der 1.080 nye anbringelser af børn i undersøgelsens målgruppe. En stikprøve på 252 børn giver med en fejlmargen på svarene på 5 procent et repræsentativt billede på nye anbringelser i 2012.

### Udvælgelse af sager til kortlægning af anbragte børns samvær med familie og netværk

Kommunerne er til undersøgelsen blevet bedt om at udvælge hver tre sager. Sagerne udvælges således, at den første sag vedrører den seneste afgørelse om anbringelse før 1. januar 2013 (dog skal afgørelsen være truffet efter 1. januar 2011). Den næste sag skal omhandle den næstsensete afgørelse før 1. januar 2013 osv.

Herudover skal de tre sager opfylde følgende kriterier:

- barnet skal fortsat være anbragt
- barnet skal pr. 1. januar 2013 være mellem 0-14 år
- afgørelsen kan være truffet både med samtykke og uden samtykke
- barnet skal være anbragt på døgninstitution, socialpædagogiske opholdsted, almindelig familiepleje, kommunal familiepleje eller i netværksplejefamilie.
- Sager hvor barnet alene er anbragt grund af udviklingshæmning og/eller fysisk funktionsnedsættelse skal ikke medtages.

I kortlægningen beskrives børnenes samvær såvel samlet set som opdelt i fem persongrupper, forældremyndighedsindehavere, søskende, bedsteforældre, øvrige familiemedlemmer (for eksempel onkler og tanter) og netværk (personer fra barnets nære netværk uden for slægten fra før anbringelsen).

<sup>3</sup> Ud over de tre kommuner, Lyngby-Tårnbæk Kommune, Brøndby Kommune og Guldborgsund Kommune, som ikke har besvaret 1. og 2. del af undersøgelsen, har ni kommuner (Dragør Kommune, Tårnby Kommune, Assens Kommune, Ærø Kommune, Langeland Kommune, Esbjerg Kommune, Fanø Kommune, Esbjerg Kommune og Kolding Kommune) ikke udvalgt tre afgørelser til brug for kortlægningen.



Kapitlet er opdelt, så det indledningsvist beskriver *omfanget* af persongrupper, som barnet har planlagt og faktisk samvær med (afsnit 6.1). Herefter beskrives *hyppigheden* af det afholdte samvær (afsnit 6.2), og *forskellene* i hyppigheden af det planlagte og faktiske samvær (afsnit 6.3). Endelig beskrives omfanget af anvendelse af støttet og overvåget samvær (afsnit 6.4).

## 6.1 Børns planlagte og faktiske samvær

Kommunerne er til kortlægningen blevet bedt om at oplyse, hvilke af følgende grupper: forældremyndighedsindehavere, bedsteforældre, søskende, øvrig familie og netværk, som de 252 børn har haft planlagt samvær med. Det indgår ikke i kortlægningen at afdække, hvor mange forskellige personer, der indgår i de enkelte grupper.

Nogle børn har haft samvær med en enkelt af grupperne, mens andre børn har haft planlagt samvær med alle 5 grupper. De 252 børn har i alt haft 454 planlagte samvær. Med de forskellige grupper, heraf 237 børn med biologiske forældre og 217 børn med bedsteforældre, søskende, øvrig familie og/eller netværk.

### Hvem er der planlagt samvær med?

For 94 procent af de 252 anbragte børn og unge er der i barnets samværsplan planlagt samvær med den ene eller begge forældre og eventuelt på skift, se *tabel 6.1*.

I de tilfælde, hvor der ikke er planlagt samvær med forældrene, skyldes det blandt andet, at forældrene er døde, er i fængsel eller er udrejst af Danmark umiddelbart efter anbringelsen. I disse sager fremgår det, at der er planlagt samvær med bedsteforældre og/ eller søskende.

Ud over planlagt samvær med næsten alle forældre er der for 33 procent af børnene planlagt samvær med søskende, mens der for 30 procent af børnene er planlagt samvær med bedsteforældre. For en mindre del af børnene er der planlagt samvær med øvrig familie og/eller med netværk. For 2 procent af børnene er der intet samvær planlagt, det kan for eksempel være uledsagede mindreårige flygtninge, se *tabel 6.1*.

**Tabel 6.1** Med hvem er der planlagt samvær

	Antal børn med planlagt fravær	Procent
Forældremyndighedsindehavere	237	94
Søskende	84	33
Bedsteforældre	75	30
Øvrig familie	40	16
Netværk	18	7
Intet samvær	4	2
Uoplyst	7	3
<b>Antal børn i kortlægningen</b>	<b>252</b>	<b>-</b>

Note: Procenterne summer ikke til 100, da der har været mulighed for flere afkrydsninger, da et barn kan have planlagt samvær med flere forskellige af persongrupperne.

### Hvem har børnene faktisk haft samvær med inden for det seneste halve år?

Kommunerne er bedt om at registrere, hvilke persongrupper barnet faktisk har haft samvær med inden for det seneste halve år. De 252 børn har faktisk haft 542 samvær, heraf har 238 med biologiske forældre og 304 fordelt på de øvrige grupper.

For så vidt angår forældrene, så har børnene som planlagt set sine forældre inden for det seneste halvår. Flere børn end planlagt har haft faktisk samvær med bedsteforældre, søskende, øvrig familie og/eller netværk inden for det seneste halve år, *se tabel 6.2*.

**Tabel 6.2** Med hvem er der faktisk gennemført samvær med inden for det seneste ½ år

	Antal børn med faktisk samvær	Procent
Forældremyndighedsindehavere	238	94
Søskende	106	42
Bedsteforældre	96	38
Øvrig familie	71	28
Netværk	31	12
Intet samvær	6	2
<b>Antal børn i kortlægningen</b>	<b>252</b>	<b>-</b>

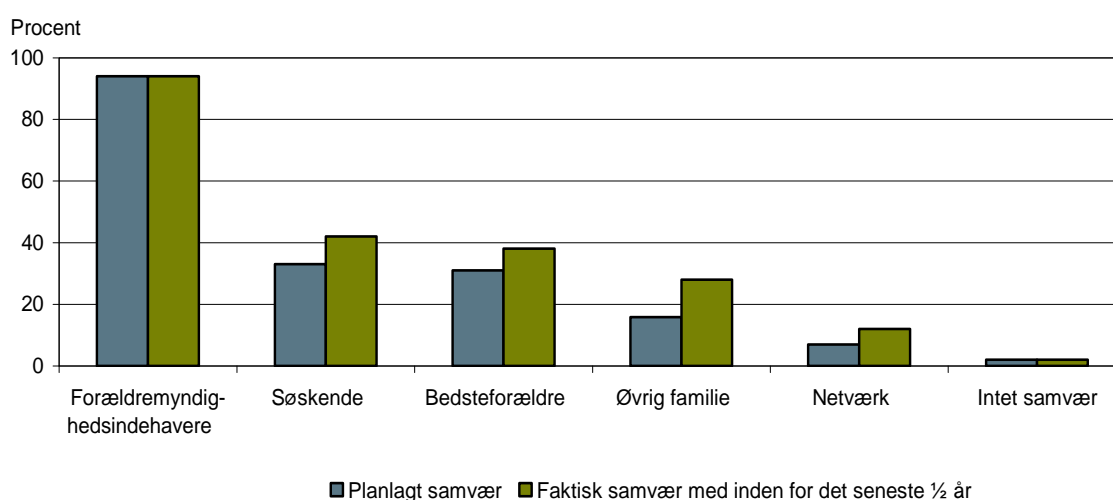
Note: Procenterne summer ikke til 100, da der har været mulighed for flere afkrydsninger, da et barn kan have haft faktisk samvær med flere forskellige af persongrupperne

### Nogle børn har haft samvær med flere af de 5 persongrupper end planlagt

Når det faktiske samvær ses i forhold til det planlagte, kan det konstateres, at der i en række sager foregår samvær med søskende, bedsteforældre, øvrig familie og netværket, selv om det ikke på forhånd er planlagt af kommunen. I 33 procent af sagerne var der

planlagt samvær med søskende, mens der reelt blev afholdt samvær i 42 procent inden for det seneste halve år. Børnenes samvær med øvrig familie var planlagt i 16 procent af sagerne, men blev faktisk afholdt i 28 procent, mens der var planlagt samvær med bedsteforældrene i 31 procent af sagerne, men reelt blev afholdt i 38 procent inden for det seneste halve år, se figur 6.1.

**Figur 6.1** Med hvem er der planlagt samvær, og med hvem har der faktisk været samvær med inden for det seneste halve år



Disse tal afspejler udmærket kommunernes praksis i forhold til udarbejdelsen af samværsplaner, som er beskrevet i kapitel 4. Her påpeger kommunerne netop, at den højeste prioritet er at planlægge og afvikle samvær med forældrene, mens at søskende, bedsteforældre, øvrig familie og netværk ofte ikke planlægges i samme omfang, idet der lægges op til, at der med disse grupper vil være en del samvær, som er afledt af samværet med forældrene. Dertil kommer at en række anbragte børn ikke har samværsplaner med deres søskende, fordi de er anbragt på samme anbringelsessted. Disse observationer bekræftes også af flere af børnene i interviewene.

Det uplanlagte samvær kan for eksempel være i forbindelse med samvær hos forældrene, hvor børnene deltager i familiefester, fødselsdage eller jul med bedsteforældre og øvrig familie.

#### **To ud af tre børn har haft samvær med familie og netværk som planlagt**

Det er imidlertid ikke alle børnene, som har oplevet samvær med flere end planlagt. Det er således 25 procent af de 252 børn, der har samvær med flere persongrupper end planlagt, se tabel 6.3.

To tredjedele af de 252 børn har set familie og/eller netværk som planlagt. Der er også børn, som har haft samvær med færre forskellige persongrupper end planlagt. Det drejer sig om 7 procent af børnene, som typisk ikke har haft samvær med bedsteforældre, selv om det var planlagt, *se tabel 6.3*.

**Tabel 6.3** Forskel på børnenes samvær fordelt på antallet af forskellige grupper

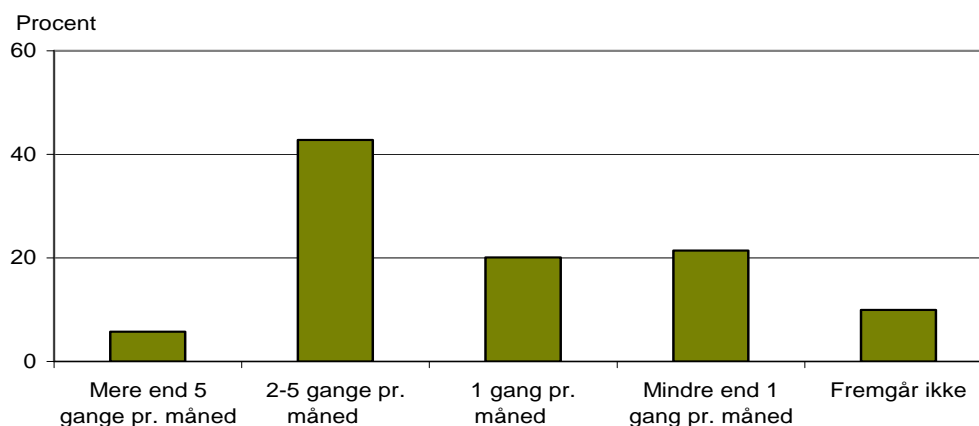
	Antal børn	Procent
Faktisk samvær med færre end planlagt	17	7
Faktisk samvær med flere end planlagt	63	25
Faktisk samvær med samme som planlagt	169	67
Fremgår ikke	3	1
<b>I alt antal sager</b>	<b>252</b>	<b>100</b>

## 6.2 Anbragte børn har typisk samvær 2-5 gange måneden

Kommunerne er til kortlægningen blevet bedt om at oplyse, hvor hyppigt barnet faktisk har haft samvær med en eller flere af de 5 persongrupper - forældre, bedsteforældre, søskende, øvrig familie og netværk. Hyppigheden er fordelt på intervallerne: mere end 5 gange, 2-5 gange, 1 gang og mindre en 1 gang om måneden inden for det seneste ½ år. Kommunerne har endvidere haft mulighed for at oplyse, hvis det ikke fremgår af sagen.

Ses der overordnet på børns samvær med familie og netværk, kan det konstateres, at et anbragt barn typisk har samvær 2-5 gange pr. måned, mens cirka hvert femte barn ser deres biologiske familie og øvrige netværk mindre end 1 gang per måned, *se figur 6.2*.

**Figur 6.2** Faktisk samvær fordelt på grupper af samvær om måneden

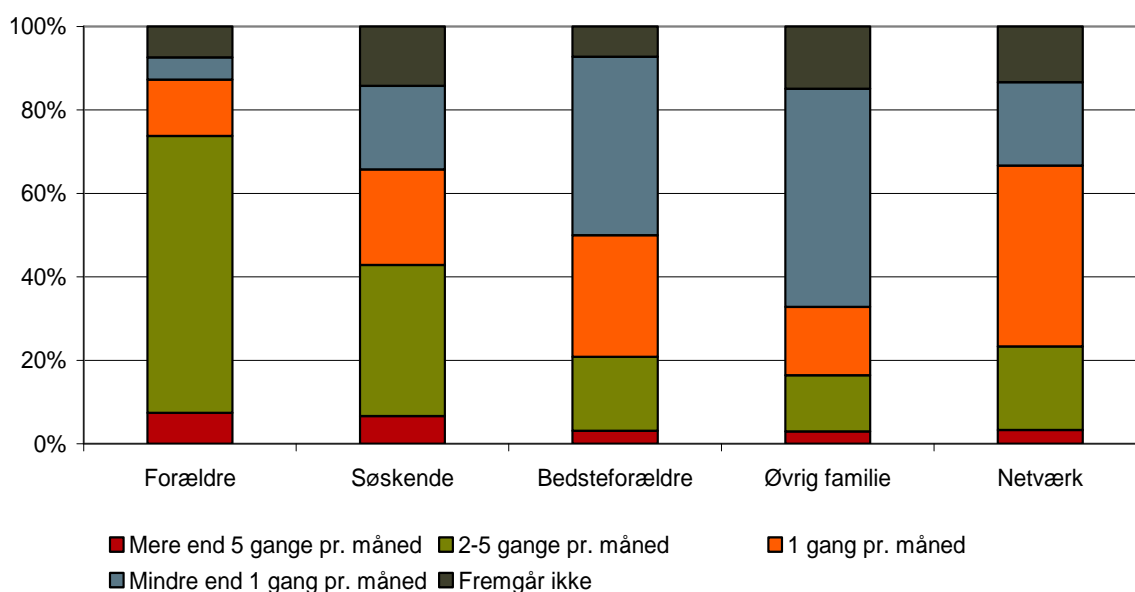


Note: Figuren bygger på de 542 samvær, som de 252 børn har haft med forældre, bedsteforældre, søskende, øvrig familie og/eller netværk

### To ud af tre børn har samvær med forældrene 2-5 gange om måneden

Når der fokuseres på samværet med hvert enkelt af de fem persongrupper, ses det at 66 procent af børnene har faktisk samvær med forældrene 2- 5 gange om måneden, mens mellem 15- 20 procent af børnene har samvær med søskende, bedsteforældre, øvrig familie netværk mellem 2- 5 gange om måneden, se figur 6.3.

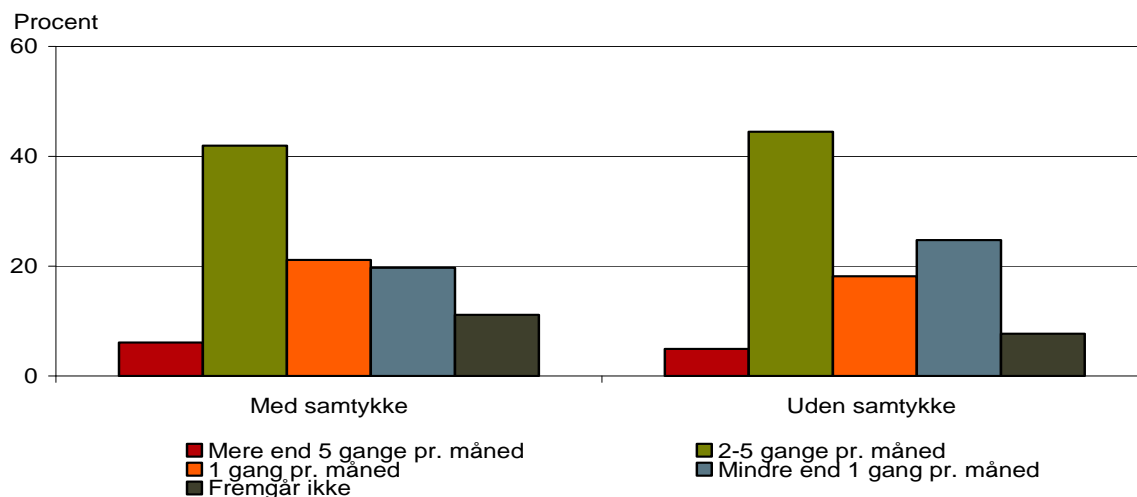
**Figur 6.3** Hyppighed af samvær fordelt efter hvem barnet har samvær med



### Mindre forskelle i hyppighed af samvær for anbringelser med og uden samtykke

Kortlægningen viser, at der alene er mindre variationer i hyppigheden af børnenes samvær, i forhold til om anbringelsen er sket med samtykke eller uden samtykke fra forældremyndighedsindehaverne. Andelen af samvær på mellem 2-5 gange om måneden udgør 42 procent af samværene med samtykke og 45 procent af samværene uden samtykke. Børn anbragt uden forældrenes samtykke har en lidt mindre andel af samvær på mere end 5 gange pr. måned og på 1 gang om måneden, men også lidt større andel af samvær på mindre end 1 gang om måneden end børn anbragt med samtykke, se figur 6.3.a.

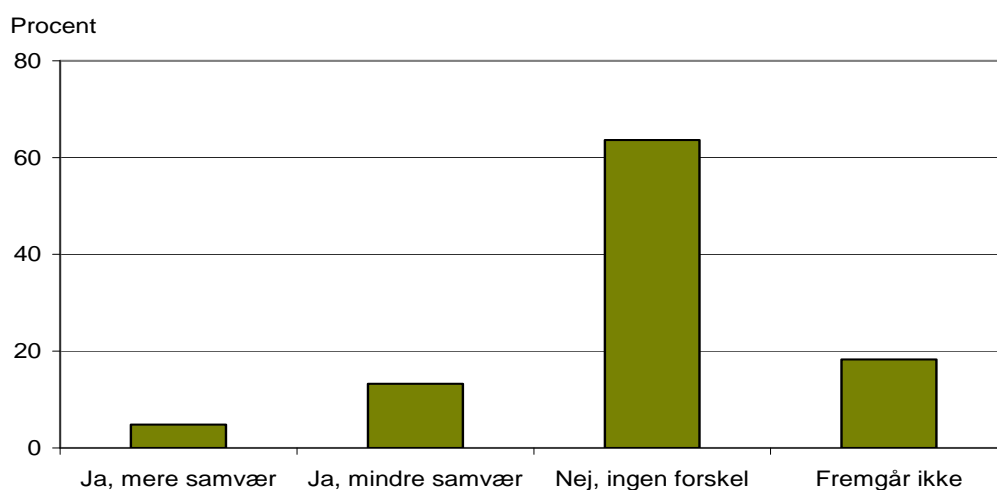
**Figur 6.3.a** Hyppighed opdelt på anbringelser med samtykke og uden samtykke



### 6.3 Forskelle i hyppighed af planlagt og faktisk samvær

Kommunerne er blevet bedt om at oplyse, om der var forskel på hyppigheden af det planlagte og det gennemførte samvær. Ses der på samtlige planlagte samværsforløb inden for det seneste halve år, kan det konstateres, at 65 procent af disse blev gennemført med den hyppighed, der var planlagt. I 13 procent af samværene har hyppigheden af samværene været mindre end planlagt, mens der i 5 procent af samværene har været mere samvær end planlagt, se figur 6.4.

**Figur 6.4** Forskel på hyppighed af planlagt samvær og faktisk samvær



Note: Figuren bygger på de 542 samvær, som de 252 børn har haft med forældre, bedsteforældre, søskende, øvrig familie og/eller netværk

**Forældrene har i en fjerdedel af samværene mindre samvær end planlagt**

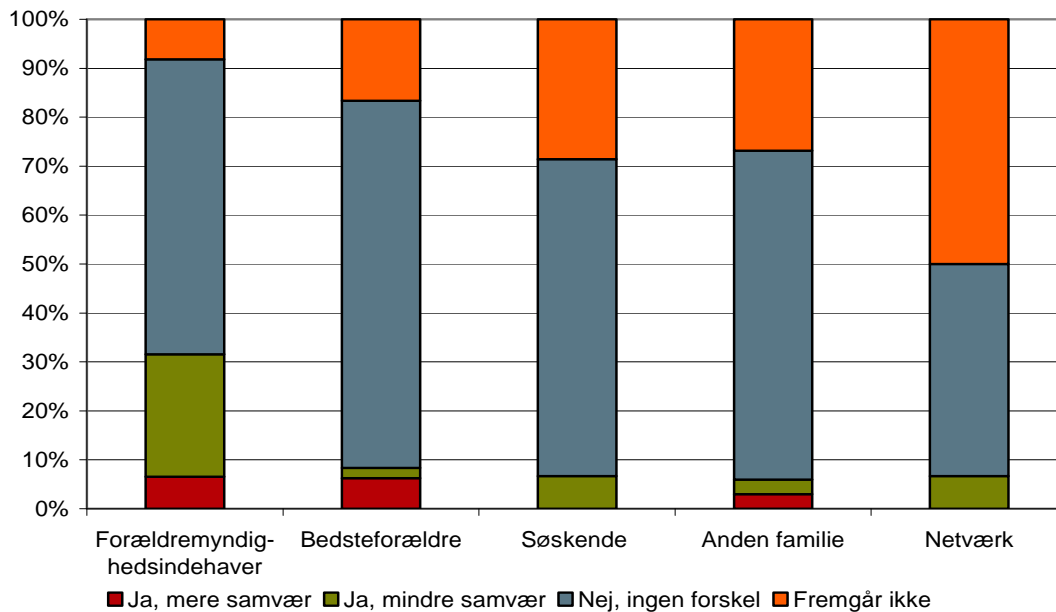
Når der ses på om der var forskel på hyppigheden af det planlagte og det gennemførte samvær fordelt på de fem persongrupper, ses det, at det særligt er samværet med forældrene, der er mindre hyppigt end det planlagte.

Forældremyndighedsindehaverne har i 25 procent af samværene haft mindre samvær end planlagt, mens det for de øvrige grupper er mellem 2- 6 procent, hvor der er mindre samvær end planlagt, se figur 6.5.

Dette stemmer overens med kommunernes generelle oplevelser af samværet, der som beskrevet i kapitel 4 er, at det typisk er forældrene der aflyser eller udebliver fra planlagt samvær, mens dette i mindre grad gør sig gældende for andre planlagte samværsforløb.

Afhængig af hvem barnet har samvær med, er der for mellem 60 - 67 procent af samværene ikke forskel på planlagt og faktisk samvær – dog undtaget netværk, hvor kommunen har oplyst i omkring halvdelen af samværene, at det ikke fremgår om, samværet er gennemført som planlagt, se figur 6.5.

Figur 6.5 Forskelle i hyppigheden af planlagt og faktisk samvær fordelt på, hvem barnet faktisk har haft samvær med



## 6.4 Overvåget og støttet samvær

En ud af ti børn i de 252 sager har overvåget samvær, mens næsten hver tredje barn har frivilligt støttet samvær. Til sammen har således godt fire ud af ti børn i de 252 sager enten overvåget (SEL § 71, stk. 3) eller støttet samvær. Støttet samvær er ikke afgrænset til de sager, hvor kommunen har truffet afgørelse efter servicelovens § 71, stk. 2, men omfatter også de sager, hvor kommunen har støttet forældrene med gode råd og vejledning før og efter samvær, se *tabel 6.4*.

**Tabel 6.4** Overvåget samvær og støttet samvær

	Overvåget samvær - børn og unge afgørelse		Støttet samvær - frivilligt		I alt børn med støttet eller overvåget samvær	
	Antal	Procent	Antal	Procent	Antal	Procent
Ja	26	10	79	31	105	42
Nej	226	90	173	69	147	58
<b>I alt</b>	<b>252</b>	<b>100</b>	<b>252</b>	<b>100</b>	<b>152</b>	<b>100</b>

### Overvåget samvær (servicelovens § 71, stk. 3)

- Ved et overvåget samvær i sager om anbragte børn er der en repræsentant fra kommunen til stede under hele samværet. Årsagen til, at der skal være en overvåger kan være, at der er bekymring for barnets eller den unges sikkerhed under samværet, eller at barnet eller den unge har det meget svært med samværet med forældrene, for eksempel hvis der i længere tid ikke har været kontakt mellem barnet eller den unge og forældrene.
- Forældrene kan ikke give samtykke til overvåget samvær. En sådan afgørelse skal således forelægges børn og unge-udvalget.
- For at kunne træffe afgørelse om overvåget samvær skal det være nødvendigt af hensyn til det anbragte barns eller den unges sundhed eller udvikling, at samværet kun må foregå under tilstedeværelse af en overvåger.
- Overvågeren skal lave samværsbeskrivelser for de enkelte samvær. Disse beskrivelser bruges bl.a. ved efterprøvelsen af samværsafgørelsen, ligesom de kan være en hjælp for forældrene til at udvikle/forbedre samværet og kontakten med deres anbragte barn.



### Støttet samvær (servicelovens § 71, stk. 2)

- Kommunen træffer en afgørelse om støttet samvær, hvor forældrene selv ønsker en støtte til gennemførelsen af samværene med barnet eller den unge. Det kræver samtykke fra forældremyndighedsindehaver og den unge, der er fyldt 15 år. Da det er en frivillig ordning, vil forældrene kunne forlade samværet med barnet eller den unge, uden at støttepersonen vil kunne forhindre dette. Der skal heller ikke laves samværsbeskrivelser.

Kilde: Ankestyrelsens hjemmeside

Støttet samvær sker overvejende i forhold til forældremyndighedsindehavere og i mindre omfang i forhold bedsteforældre, søskende, øvrig familie og i et enkelt tilfælde i forhold til netværk. Mens overvåget samvær næsten udelukkende er besluttet i forhold til forældremyndighedsindehavere, se tabel 6.5.

**Tabel 6.5** Hvem er der besluttet overvåget og støttet samvær i forhold til?

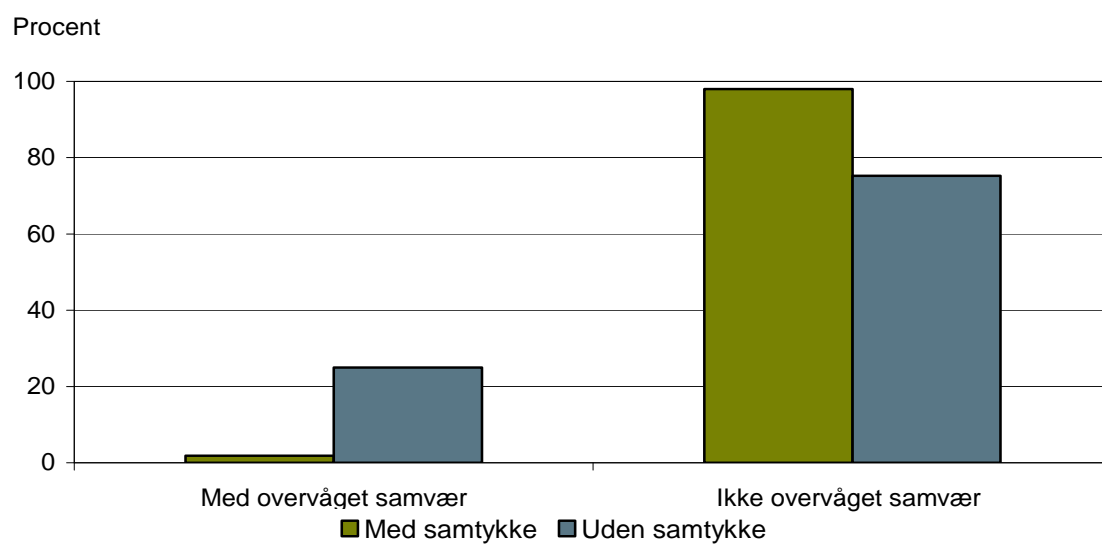
	Overvåget samvær		Støttet samvær	
	Antal	Procent	Antal	Procent
Forældremyndighedsindehavere	26	100	75	95
Bedsteforældre	1	4	11	14
Søskende	1	4	5	6
Andre familiemedlemmer	1	4	2	3
Netværk	1	4	0	0
<b>I alt</b>	<b>26</b>	<b>-</b>	<b>79</b>	<b>-</b>

Note: Procenterne summer ikke til 100, da der har været mulighed for flere afkrydsninger

### Overvåget samvær sker typisk i anbringelser uden samtykke

Overvåget samvær anvendes næsten udelukkende i forbindelse med anbringelser uden forældremyndighedsindehavernes samtykke. I sager med samtykke var der i 2 procent af sagerne besluttet overvåget samvær, mens det i anbringelser uden samtykke var besluttet i 25 procent af sagerne, se figur 6.6.

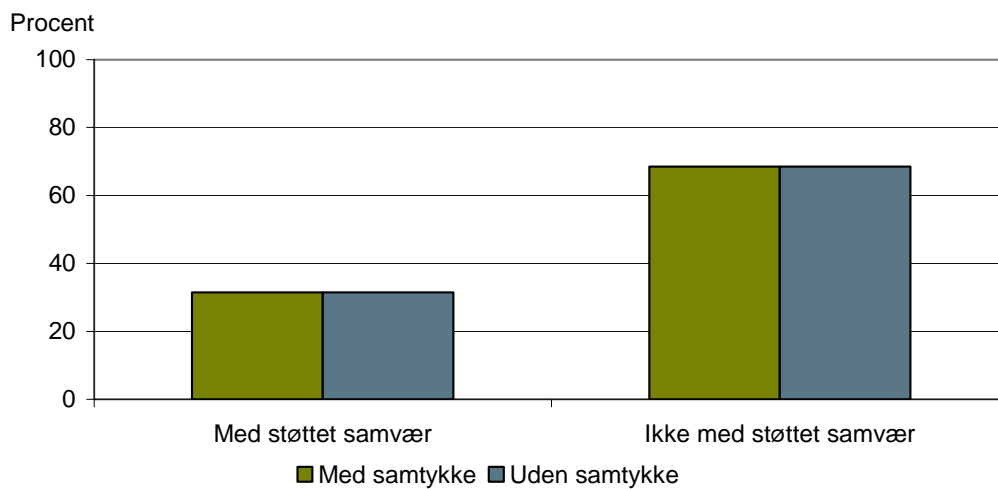
**Figur 6.6** Beslutning om overvåget samvær fordelt på anbringelser med samtykke og uden samtykke



**Støttet samvær er ens for anbringelser med samtykke og uden samtykke**

I en tredjedel af sagerne er der støttet samvær. Der er ingen forskel på støttet samvær i forhold til om barnet er anbragt med forældremyndighedsindehavernes samtykke eller uden deres samtykke. I begge tilfælde er der støttet samvær i ca. en tredjedel af sagerne, se figur 6.7.

**Figur 6.7** Sager med støttet samvær fordelt på anbringelser med samtykke og uden samtykke



## 7 Anbragte børns fortællinger

Børnenes fortællinger om samvær med deres familie, giver et indblik i, hvilke emner der optager børnene i deres hverdagsliv. I dette kapitel belyses inddragelse af familie og netværk og samvær set i børnenes perspektiv.

Indledningsvis beskrives børnenes oplevelse af samværet med deres biologiske forældre, herunder forskellige former for samvær samt hvordan børnene bruger deres samværsplaner. Dernæst beskrives børnenes fortællinger om, hvordan de oplever omstillingen mellem flere hjem, og om aflysning og ændring af samværsordninger. Efterfølgende belyses børnenes samvær med deres øvrige familie og netværk, herunder hvilke faktorer, der påvirker hyppigheden af dette samvær. Afslutningsvis beskrives børnenes inddragelse i egen sag, og hvordan de oplever deres relation til kommunen.

### Fakta om interviewene med børn

Der er gennemført individuelle interviews med ni anbragte børn. Om børnene:

- De er i alderen 10-14 år
- De er anbragt i almindelig plejefamilie
- De ni børn bor i fire forskellige kommuner på tværs af landet

Interviewene er gennemført på barnets værelse hos plejefamilien uden deltagelse af plejeforældre.

### 7.1 Samvær med biologiske forældre

Børnenes samvær med deres biologiske forældre er ofte i faste rammer. Flere børn fortæller, at de har talt med deres sagsbehandler om, hvordan og hvor ofte de skal se deres forældre. I hverdagen er det typisk plejefamilien, som hjælper med at tilrettelægge samværet.

Måden, hvorpå de medvirkende børn ser deres biologiske forældre, afspejler flere forskellige typer samværsordninger. Hvor nogle børn er på weekendbesøg hos mor og far eller på skift, ser andre børn deres forældre ½ til 2 timer om måneden til overvåget samvær på et familiecenter. Nogle børn har udelukkende kontakt med deres forældre i den tid, hvor de har planlagt samvær, og andre børn har løbende kontakt til deres forældre i den mellemliggende periode. Det planlagte samvær er ofte nedskrevet i en samværsplan, som nogle børn fortæller, at de har fået udleveret. Planen kan være en meget vigtig del af børnenes planlægning af deres hverdag.

Børnenes fortællinger viser, at der er stor forskel på, hvordan de forskellige samværsordninger påvirker børnenes hverdag, og hvor meget det fylder i børnenes bevidsthed og planlægning af deres hverdag.

### **Samvær hjemme hos biologisk familie**

I interviewene er børnene blevet bedt om at fortælle, hvad de laver, når de er sammen med deres forældre. Flere børn giver udtryk for, at de er vant til at have mange planlagte aktiviteter hjemme hos deres plejefamilie, og når de er sammen med deres forældre hygger de sig, men det kan også nogen gange være svært at udfylde tiden.

Et barn fortæller, at der ofte er mange ting planlagt hjemme hos hendes mor, men at hun har svært ved at udfylde tiden hjemme hos sin far:

*"Hjemme hos min far, der laver jeg ikke rigtig noget. Jeg kommer nemt til at kede mig. Jeg er vant til hele tiden at være i gang og ride, som jeg jo bruger meget tid på. Jeg har svært ved at klare at have meget tid. Jeg er vant til at have et program for min dag med ridning og lektier."*

Flere børn giver udtryk for, at de glæder sig til at se deres forældre, når der på forhånd er planlagt konkrete aktiviteter, som de kan lave sammen med deres forældre og/eller søskende. Et barn beskriver samværet hos sin mor:

*"Det er ikke fordi, at vi rigtig laver noget. Vi hygger os bare, vi går ned til åen og sådan noget. I næste weekend glæder jeg mig meget, for der skal vi til Tyskland og handle, og så skal vi i biografen."*

Fælles for børnene er, at det er vigtigt for dem at de selv kan få lov til at sige til og fra i den enkelte situation. Dette illustreres nedenfor:

*"Når jeg skal være sammen med min far, så henter han mig, når han får fri fra arbejde. Så kører vi hjem til ham, og får noget aftensmad, og så snakker vi lidt, og så kommer jeg hjem igen. Før jeg skal se ham, så tager jeg tager det stille og roligt. Hvis jeg kun kan holde ud at være der et kvarter, så ringer jeg bare efter plejemor. Jeg bestemmer selv, og det skal være sådan, at jeg kan se mig selv i øjnene, når jeg tager derhjem derfra. Og det har jeg ikke haft nogen problemer med."*

Et andet barn fortæller om, hvad hun laver hjemme hos sin mor:

*"Hjemme hos mor spiser vi kage, og så hygger vi bare. Vi finder sammen ud af, hvad vi skal lave. Jeg bestemmer også, om min plejemor skal være der, eller om jeg vil være alene med min mor. Nogle gange tager min plejemor ud og handler i stedet for at være sammen med mig og min mor."*

### Overvåget samvær

Overvåget samvær foregår ved, at der er en tredjepart tilstede under samværet. Børnene oplever ikke, at personen fra kommunen som et problem i forhold til deres samvær med forældrene, men det er tydeligt, at børnene godt ved, hvorfor de ikke kan være alene med deres forældre. Flere børn giver udtryk for, at det har stor betydning, at der er en tredjepart til stede. Nedenfor beskrives oplevelser af overvåget samvær:

*"Når jeg er sammen med min mor og far, så er der en fra kommunen tilstede. Hun passer på. Og hver 4. uge der ser jeg hende (biologisk mor) en ½ time. Jeg er rigtig rigtig rigtig glad, for at hun (en fra kommunen) er der. Jeg kan tale med hende, hvis der er noget galt. Min plejemor er der også, hun venter nede i et lille rum. Det er bare ikke så godt, at jeg går derned, for så tror min mor, at jeg ikke kan lide hende. Det er også lidt rigtigt, eller meget rigtigt, men hun skal bare ikke få det at vide. Jeg er glad for, at min plejemor venter nede i rummet, men jeg må bare ikke gå ned til hende hele tiden, kun hvis vi har bagt en kage, og jeg skal give plejemor noget kage. Nogle gange snakker min plejemor også med min mor, og når mig og plejemor er gået hjem, så taler hende fra kommunen lige med min mor, hvis nu hun har gjort noget forkert."*

Et andet barn fortæller, at personen fra kommunen skal sikre, at hendes mor ikke kommer til at lyve overfor hende:

*"Hende fra kommunen er en, som kan holde øje med min mor. Min mor har det nemlig meget med at lyve. Og så hopper jeg mange gange på det [...] Den ene gang, der troede jeg, at jeg skulle flytte hjem igen, for det havde min mor sagt. Så blev jeg drillet, og så gad ingen, at tale med mig i jeg ved ikke hvor lang tid. Fordi jeg ikke skulle flytte alligevel."*

Flere af børnene giver udtryk for, at de godt ved, at tredjeparten fra kommunen er med for at sørge for, at samværet forløber godt:

*"Mig og min lillesøster taler også med hende fra kommunen nogen gange. Hvis man har nogle ideer til, hvad man vil lave, så kan man tale med hende. Hvis det nu for eksempel regner, så kan vi se film. Hun er der for at passe på mig og min lillesøster. Det har jeg fået at vide mange gange. Det er godt hun er der, for ellers havde jeg nok været oppe og skændes med min mor igen. Hvis min mor og far begynder på noget, så siger hun stop til dem. De tør ikke gøre noget, når hun er der."*

Et andet barn oplever, at det kan være svært at udfylde tiden, når hun er sammen med sin mor på familiecentret:

*"Jeg kunne godt tænke mig, at det tog lidt mindre tid. For det er lang tid at sidde ved et bord i to timer. Jeg ville hellere have, at det var en time eller en halv time. [...] Før jeg skal se min mor og min far, så har jeg det sådan, at jeg ikke gider. Jeg synes, at det er*

*kedeligt at være deroppe. Der var én dag, hvor jeg virkelig glædede mig til at se dem, hvor jeg skulle holde min fødselsdag deroppe. Der skulle jeg så op til dem, og jeg glædede mig helt vildt, men så var mor sur mange gange lige den dag, hvor jeg havde glædet mig meget."*

### **Samværsplaner**

Flere børn fortæller, at de har samværsplaner for, hvornår de skal se deres biologiske forældre. Samværsplanen er en detaljeret oversigt over, inden for hvilket tidsrum de kan være sammen med deres forældre. Flere børn fortæller, at de på eget initiativ kan have mere kontakt med deres forældre, hvis de ønsker det. Andre børn fortæller, at det skal aftales med deres sagsbehandler, hvis der skal ske ændringer i samværsplanen. For flere af de ældre børn, er samværsplanen et vigtigt redskab til planlægning af deres fritid. Et barn fortæller, hvorfor det er vigtigt have en samværsplan:

*"Jeg går nærmest helt i panik hvis jeg ikke har min samværsplan, hvis den ikke ligger på bordet, hvor den plejer at være. Hvis den ikke er der, så ved jeg ikke, hvad jeg skal gøre. Det er meget vigtigt for mig at se, hvad der kommer til at ske, så jeg ved det på forhånd."*

Et andet barn fortæller, at det ser sin mor udover det planlagte samvær, fordi hun bor tæt på plejefamilien:

*"Jeg glæder mig, når jeg skal se min mor. Vi snakker tit i telefon sammen, når vi ikke ses. Hun bor også tæt på hvor jeg træner fodbold, og hun kommer nogle gange ned og ser mig træne om torsdagen."*

## **7.2 Omstilling mellem flere hjem**

Der er stor forskel på, hvordan børnene oplever samvær og fraværet af samvær med deres biologiske forældre. Hvor nogle børn giver udtryk for, at de savner deres biologiske forældre i hverdagen, og glæder sig til det planlagte samvær, så oplever andre børn ikke den samme tilknytning til deres biologiske forældre, og giver udtryk for, at de ønsker mindre samvær end det fastlagte. Børnenes forskellige tilknytningsforhold påvirkes af de biologiske forældres ressourcer og forældreevne samt antallet af år, hvor barnet har været anbragt. Flere børn giver udtryk for, at de er meget opmærksomme på, hvordan deres væremåde opfattes af omgivelserne. Børnene har i høj grad fokus på deres omgivers behov, frem for deres egne behov.

Et barn som er hjemme hos sin far og mor på skift, giver udtryk for, at det kan være svært at omstille sig mellem flere hjem:

*"Jeg har kun prøvet at være hos både mor og far samme weekend, så det har været mange skift. Det betyder, at jeg er tre forskellige steder på en dag. Så det har været meget hårdt. Jeg er bange for, at jeg siger noget forkert til nogen, noget de ikke gider at*

*høre. Jeg tænker mig meget om, inden jeg egentlig snakker til nogen, specielt til min plejefamilie og til mine rigtige forældre. Det er tit lige, når jeg er kommet hjem til mine forældre, at jeg tænker mere over, hvad jeg skal sige, og så lige når jeg er kommet hjem til min plejefamilie. Så det kan godt være hårdt nogle timer, men så er det godt nok igen."*

Et andet barn oplever et stort savn af sin mor og fortæller, at det er på grund af moderens sygdom, at de ikke kan ses oftere. Barnet oplever et stort tomrum i den periode, hvor hun ikke ser sin mor. Adspurgt om hvad hun kunne tænke sig, der skulle være anderledes, svarer hun:

*"Altså selvfølgelig så kunne jeg godt tænke mig at bo hjemme hos min mor. Jeg fik at vide ude på kommunen, hvor min sagsbehandler er, at jeg ikke kunne komme hjem til mor at bo, og at jeg skulle bo her i plejefamilien til 9.klasse."*

Moderen kommer engang imellem og spiser hos plejefamilien, hvor det efterfølgende kan være svært at sige farvel:

*"Det betyder meget, at min mor kommer og spiser hos min plejefamilie, men det er også svært at sige farvel. For jeg er vant til at være sammen med min mor i lang tid af gangen. Jeg bliver nogle gange ked af det, når hun skal gå igen. Vi aftaler, at vi ringer sammen efter hun er gået. Vi ringer og siger godnat, eller hun ringer, når hun er kommet hjem."*

Det er ikke alle børnene, der oplever samvær med biologiske forældre, som en omstilling mellem flere hjem. Et andet barn giver udtryk for, at barnet har valgt plejefamilien som sit hjem:

*"Jeg ser min mor hver 4. uge. Det er ikke fordi, at hun er meget tæt på stoffer eller noget. Det er bare fordi, at jeg ikke bryder mig så meget om at se hende. Det er ikke fordi, at hun ser underlig ud eller noget. Men jeg kan bare bedst lide at være her hos plejemor. Altså hvis hun en dag blev rask, så ville det ikke betyde så meget for mig. Altså, jeg ville blive glad, hvis hun en dag ikke var syg mere, men jeg ville helst bo ved plejemor, hvis jeg fik tilbuddet. Jeg holder mere af plejemor, end jeg holder af mor."*

### **Fokus på andres behov frem for egne behov**

Flere af de medvirkende børn giver udtryk for, at de tænker meget over, hvad de siger i forskellige sammenhænge, og hvordan deres væremåde bliver opfattet af omgivelserne. Nedenfor er en række udtalelser, som alle illustrerer, at det er vigtigt for børnene at gøre deres omgivelser glade, særligt deres biologiske forældre og plejeforældre. Samtidig oplever børnene nogen gange, at de har svært ved at gøre alle glade på samme tid:

Et barn fortæller, at hun har tænkt meget over, hvordan hun planlægger at holde en konfirmation for sine plejeforældre og en for sine biologiske forældre. Både hendes mor og plejemor har været med til forberedelserne af festen:



*"Min mor og plejemor snakker sammen om, hvordan min kjole skal se ud, men det er jo mest mig, der skal bestemme det. Men de stiller lidt krav. Min plejemor vil gerne have, at jeg skal have strop på, fordi jeg ikke har noget at holde kjolen oppe med. Og min mor vil gerne have, at jeg skal have en kjole uden stropper. Så jeg vælger en kjole med én strop."*

Hun fortæller videre om konfirmationsforberedelserne, som viser, at det kan være svært for hende, at gøre både sin mor og plejemor glade på samme tid:

*"Desværre er det sådan, at min mor og plejemor har nogle forskellige krav til min kjole. Så min plejemor har sagt, at jeg må vælge, hvem jeg vil have med ud og købe kjole. Og så er det så svært, fordi det mest er en tøsetur, sådan en lidt barn/mor dag. Det er svært, fordi jeg nu har boet hos min plejefamilie i 9 år, så jeg føler, at de er mere tæt på mig end min mor er. Hos mor har jeg jo kun boet i mine tre første år, som jeg jo ikke kan huske. Jeg ser heller ikke min mor så tit. Jeg ville jo gerne have, at de begge to kunne være med. Men min plejemor gider ikke bruge flere dage på at finde en kjole til mig. Og jeg er sådan lidt, at jeg hader at tage en beslutning, for jeg er bange for, at jeg vælger en forkert beslutning. At jeg for eksempel gør min plejemor ked af det, ved at jeg vælger min mor, eller at jeg gør mor ked af det, ved at jeg vælger min plejemor. Så det tænker jeg rigtig meget over. Jeg har fået meget at vide, at jeg skal tænke mere på mig selv, men jeg har meget svært ved det. Jeg vil jo rigtig rigtig gerne gøre alle glade, så der er ingen, som bliver sure eller trist eller kede af det. De skal bare være glade."*

Et andet barn fortæller, at han godt kunne tænke sig at se sin mor mere, men at han er meget opmærksom på sin mors behov:

*"Jeg kunne selvfølgelig godt tænke mig at være mere sammen med min mor, men det vigtigste er, at hun har det godt. Jeg kunne godt vente et helt år med at se hende længere tid, bare at hun har det godt med det. Det ville ikke være godt, hvis jeg kom hen til hende, og hun så var ked af det, at hun har været sammen med mig. Jeg vil hellere have 2 timer, hvor vi har det godt sammen end 4 timer, hvor vi har det dårligt sammen."*

### 7.3 Aflysning af samvær

Flere børn fremhæver, at deres forældre ofte møder op til planlagt samvær, og de kun aflyser, hvis de er ramt af sygdom eller andre praktiske omstændigheder gør, at samværet ikke kan gennemføres. Enkelte børn fortæller, at deres forældre aflyser planlagt samvær af andre årsager.

Et barn fortæller, at moderens aflysninger af samvær er ophørt, efter hun har talt med sin sagsbehandler om problemet:

*"For lang tid siden var der nogle gange, at min mor aflyste. Men det gør hun ikke mere. Nogle gange så rykker hun det til en anden weekend, hvis hun skal noget. For eksempel hvis hun skal på arbejde hele weekenden. Så er det ikke så sjovt for mig at være der."*

Andre børn fortæller, at de oplever, at deres forældre aflyser planlagt samvær:

*"Nogle gange siger min mor, at hun er syg, når hun aflyser. Men man kan høre på hende, at det er hun ikke. Og så tænker man bare, nå ok. Så bliver det bare ikke i dag. Jeg tænker, at det er hendes egen skyld, at hun så ikke ser mig."*

Et andet barn fortæller:

*"Min mor aflyser nogle gange. Jeg ved ikke, om det er så tit, men det er lidt tit. Det er fint nok, men dengang jeg var lille, blev jeg ked af det. Men nu synes jeg bare, nå ok, det er fint. Jeg aflyser ikke når jeg skal se hende. Jeg tror aldrig, jeg har gjort det. Måske da jeg var lille, og hvis jeg var syg."*

## 7.4 Ændring af samværsordninger

Flere børn fortæller, at deres samværsplaner er blevet ændret op til flere gange. Der er forskellige oplevelser af, hvorvidt børnenes egen mening om fastlæggelse af samvær bliver inddraget i beslutningsprocessen. Hvor nogle børn oplever, at deres ønsker om øget samvær bliver hørt af deres sagsbehandler, giver andre børn udtryk for, at deres sagsbehandler har svært ved at forstå, at de gerne vil have mindre samvær end det planlagte.

### Ændring til mere samvær

Fortællingerne viser, at børnene ofte har et klart billede af, hvornår og hvorfor der bliver ændret i deres samværsordninger:

*"Aftalen blev ændret, fordi far gerne ville se os noget mere, og det ville mig og min bror jo også rigtig gerne. Men så fordi, at vi nu har de hobbyer, som vi nu har, så er det svært at passe ind. Stævner er tit om weekenden. For nylig så har vi fået lavet en samværsplan indtil jul. Der skulle jeg skrive alle mine ønsker til stævner ned på papir. Og så fik min sagsbehandler lavet en plan, så det passer ind i forhold til mine stævner. Så jeg får lidt lov til at få det, som jeg vil. Det er rigtig rart."*

Et andet barn giver udtryk for, at hun er i tvivl om, hvorvidt det er hendes egne eller forældrenes ønsker, der i sidste ende blev udslagsgivende for ændringen af samværsordningen.

*"Aftalen blev ændret, for jeg skrev på en seddel, at jeg hellere ville ses på familiecentret, hvor vi startede med at være. Det skrev jeg engang, da der var en fra kommunen, som skulle snakke med mig. Så blev det til sidst på centret igen. For min mor og far var*

*flyttet tæt på. Jeg tror ikke, at det var fordi, at jeg gerne ville, jeg tror, at det var fordi mor og far var flyttet tæt på familiecentret."*

Et barn fortæller, at det var hans mor, som fortalte kommunen, hvordan han gerne vil have ændret samværsplanerne.

*"I dag ser jeg min mor hver anden uge. Tidligere så vi hinanden en gang om måneden. Det blev ændret for en måned siden, fordi vi gerne ville se hinanden noget mere. Jeg snakkede ikke med nogen om det, det var noget min mor og sagsbehandleren snakkede om. Min mor vidste godt, at jeg gerne ville se hende mere."*

Et andet barn fortæller, at hun har fået en bedre relation til sin mor og far, efter hun er flyttet i plejefamilie. Anbringelsen i plejefamilie bevirkede, at hun begyndte at have kontakt til sin far, som hun ellers ikke havde haft kontakt med i over 2 år. Årsagen til genoptagelsen af samværet skyldtes til dels, at hendes sagsbehandler opfordrede hende til at se sin far igen:

*"Jeg synes, der blev hørt på, hvad jeg sagde, da jeg talte med min sagsbehandler. Jeg var selv med til at bestemme, hvordan det hele skulle være. I starten var jeg meget negativ over, at jeg skulle til at snakke med far igen, men tænkte også, at nu giver jeg det en chance, og så må vi bare vente og se, hvis det ikke var det. Men siden hen er jeg blevet meget glad for, at jeg kom til at snakke med min far igen."*

Adspurgt om, hvad der er rart ved at se sine forældre, svarer hun:

*"Det er blevet meget bedre at snakke med min mor, jeg kan snakke med hende om flere ting. Ikke bare hvad der sker herhjemme i plejefamilien, men også om skolen og veninder. Og hvad en 14 årig nu laver. Jeg tror, at det er blevet lettere, fordi hun nu har set, at jeg kan tage ansvar for mig selv, og jeg godt kan finde ud af det."*

### **Ændring til mindre samvær**

Muligheden for at få ændret samværsordningen til mindre samvær med biologiske forældre opleves forskelligt af børnene. Hvor nogle børn giver udtryk for, at deres sagsbehandler lytter til deres mening, fortæller andre børn, at det kan være svært for dem at blive hørt.

Et barn fortæller, at samværet med mor nu kun foregår på familiecentret inde i byen, da det ikke var rart at have samvær hjemme hos moren:

*"Samvær med min mor er lige blevet lavet om, så jeg nu kun ser hende en gang om måneden. Jeg så hende to gange om måneden før. Det blev lavet om, fordi jeg ikke ville have, at det skulle være hjemme hos hende. Jeg ville gerne bare være i familiecentret hele tiden. Det er fordi, at hun flytter så meget rundt. I det her år har hun nået at flytte 5-6 gange. Bare i det her år. Og da jeg boede hjemme, der flyttede vi mindst 13 gange."*

*Hun flytter hele tiden. Sagsbehandleren spurgte, om jeg gerne ville have samvær hjemme hos mor. Så sagde jeg nej, for jeg synes ikke, at der er noget at lave hjemme hos mor, og der er en masse drukvenner."*

Et andet barn fortæller, samvær med faderen har været ophørt siden før sommerferien:

*"Min far, ham behøver jeg ikke se. Min plejemor og plejefar har sagt, at jeg bare skal sige til, hvis jeg gerne ville se ham, og så ville de finde ud af det. Det er ikke noget jeg har tænkt over, at jeg har lyst til."*

Barnet fortæller samtidig, at de voksne spørger meget ind til beslutningen:

*"Nogle gange her til sidst, når jeg hele tiden bliver spurgt, så er det lidt irriterende. De spørger om jeg gerne vil se ham. Og så skal jeg bare svare ja eller nej. Jeg synes, at de lytter til hvad jeg siger, men så vil de jo gerne være helt sikre, og så spørger de mig igen en uge efter."*

Et andet barn oplever, at kommunen ikke har lyttet til ønsket om at se forældrene mindre. Hun oplever derimod, at forældrenes mening vægtes mere:

*"Jeg har sagt, at jeg gerne vil se mine forældre mindre. Jeg har sagt det til dem, der snakker med mig, og også en fra kommunen. Det har jeg sagt næsten hver gang, og det er ikke sket endnu. Det er ikke blevet kortere tid eller noget. De spørger altid, hvorfor jeg gerne vil se dem mindre. De siger, at det ikke kan blive kortere tid, fordi min mor og far skal sige ja til det. Og min mor og far siger, at det går så hurtigt med de to timer. [...] Og nu er det faktisk blevet mere irriterende, fordi jeg gerne vil gå til gymnastik. Så nu er det blevet senere, at vi skal ses, og så bliver det også senere, når jeg kommer hjem. Og så er jeg træt når jeg skal lave lektier."*

## 7.5 Samvær med øvrig familie

Det er karakteristisk for børnenes samvær med deres øvrige familie, at det sjældent er planlagt, men oftest sker ad hoc, når børnene er hjemme på besøg hos deres forældre eller ses ved fødselsdage eller jul. Hyppigheden af samvær med bedsteforældre og øvrig familie afhænger ofte af barnets relation til sin biologiske far eller mor. I de tilfælde, hvor barnet har en lille tilknytning til sine biologiske forældre, kan det være svært at opretholde samvær med øvrig familie, da det hyppigst sker i forbindelse med samvær med biologisk mor eller far. I de tilfælde er samvær med øvrig familie ofte afgrænset til fødselsdag og jul. I andre tilfælde, hvor barnet har fastholdt en stor tilknytning til sine biologiske forældre under anbringelsen, har det oftest medført, at relationen til barnets øvrige familie tilsvarende er større.

Flere børn giver udtryk for, at de er glade for at se deres bedsteforældre og øvrig familie, når de er hjemme hos deres mor eller far:

*"Jeg ser min familie. Det er jeg glad for, det er dejligt, at det ikke kun er mine forældre, og at det også er resten af min familie. Jeg ser min mormor meget, og det er jeg glad for. Vi bliver nogle gange passet af mormor, når vi er oppe hos mor, hvis mor for eksempel skal til fest eller bryllup. De bor tæt på mor."*

Flere af de børn, som ikke har samvær hjemme hos mor, fortæller at deres samvær med øvrig familie og netværk ofte er afgrænset til familiefødselsdage og højtider. Flere af børnene fremhæver, at de også får tilsendt gaver og kort fra deres familie til deres fødselsdage. Nedenfor fortæller et barn, at han tidligere har haft en fast samværsordning med sine bedsteforældre, men at det er stoppet:

*"Jeg ser min bedstemor og min moster, dem ser jeg. Og så min mosters kæreste. Jeg ser dem engang imellem. Nogen fra min familie var med til min fødselsdag, og nogen gange var jeg ude og besøge dem, når jeg var hjemme hos mor. Det var dengang, at min mor stadig havde sin kæreste. Og så får jeg fødselsdagsgaver af dem. På et tidspunkt var der nogle faste aftaler om, hvor meget jeg så min bedstemor. Det var hyggeligt. Min bedstemor er endnu værre til at pjatte end min mor. Jeg ved ikke hvorfor, at vi ikke har den aftale mere. Min bedstemor er flyttet, jeg kan ikke rigtig huske det. Det er også lang tid siden."*

For et barn har samværet med hele familien på faderens side ændret sig markant, efter at hun selv har optaget kontakten til sin far.

*"Der er nogle ting, der nu er blevet lettere, efter jeg er begyndt at snakke med far igen. Nu ved jeg, hvordan han har det. Og mine søskende på min fars side, dem har jeg ikke snakket sammen med tidligere, ligesom jeg gør nu. Jeg snakkede ikke så meget sammen med dem, da jeg ikke snakkede med min far. Det er blevet meget bedre nu med dem alle sammen på min fars side. Nu er det ikke kun en sms eller over facebook, nu kan vi også tage ud og lave ting sammen."*

Hun fortæller videre, at fraværet af samvær med sin far betød at faderens familie ikke deltog i hendes konfirmation:

*"Der var inviteret 62 mennesker, men min fars familie valgte så ikke at komme, når nu min far ikke kom. Det syntes de var for mærkeligt. Men jeg fik en gave af min fars søskende. Og min søster var der 4 timer før alle de andre kom, så hun nåede lige at sige hej og se det hele."*

### **Når samværet er svært**

Når samværet med de biologiske forældre har været problematisk gennem længere tid, så kan det betyde, at børnene også kommer på afstand af deres øvrige familie og netværk. Et barn fortæller eksempelvis, at hun ikke ønsker at udlevere sit telefonnummer til sine bedsteforældre, da hun ikke ønsker at de skal kontakte hende:

*"Jeg vil ikke så gerne se min anden familie (biologiske familie), men jeg synes da, at de er søde. De vil gerne se mig, og jeg synes også, at de er søde. Jeg ser nogle gange min familie. Hver jul ser jeg dem. Og nogle gange kommer de også til min fødselsdag. I år kom mor til min fødselsdag, og der blev jeg eddermanne sur. Jeg havde min plejemors børn på besøg. De er voksne, og de har også selv børn. Dem føler jeg er min rigtige familie."*

Et andet barn fortæller, at samvær med mormor er ophørt efter at barnet er flyttet i plejefamilie:

*"Min mormor vil ikke have noget med mig at gøre. Sådan oplever jeg det. Hun kommer aldrig, hvis der er fødselsdag, hun sender bare en gave, og så skriver hun tillykke. Min farfar og farmor ser jeg nogle gange. Min farmor er lige fyldt 80 år. Og min farfar ham er jeg vokset over hovedet."*

## 7.6 Samvær med søskende

Flere børn fortæller, at de ser deres søskende regelmæssigt. Samvær med søskende kan have mange former, og særligt de sociale medier er et vigtigt redskab til at holde kontakt med jævnaldrende søskende. Nogle børn ser deres søskende, når de er hjemme hos deres far og mor, og andre børn er sammen med deres søskende, når de har overvåget samvær med deres biologiske forældre. Det er ikke børnenes oplevelse, at deres sagsbehandler har spurgt ind til, hvordan eller hvor ofte de ønsker at se deres søskende.

Et barn fortæller, at det er plejemor som sørger for at lave legeaftaler med hendes lillesøster, som bor i en anden plejefamilie:

*"Jeg ser min lillesøster nogenlunde tit. Jeg ser hende ca. hver 3. mandag. Det er noget, som min plejemor og hendes plejemor aftaler. Det er rart, at der er nogen, som hjælper med at aftale, at vi ses. Det betyder, at mig og min lillesøster kan se hinanden lidt tit. Når vi er sammen, så tegner vi, og vi hopper på trampolin, og ellers så leger vi sammen. Nogen gange hører vi musik. Det er hyggeligt at se hende, hun er en god lillesøster."*

Et andet barn fortæller, at han savner at se sine halvsøskende efter moderens skilsmisse. Han har ikke fortalt sin sagsbehandler om savnet:

*"Jeg har ikke set mine søskende siden jul. De bor oppe hos min mors ekskæreste. Min mor ville gerne have, at de boede hos hende. Det er mine halvsøskende. Vi har samme mor, men ikke samme far. Jeg ser dem ikke nu, men jeg savner dem. Min lillebror er 1 år. Jeg har ikke sagt noget til min plejemor. Det er noget jeg tænker mere over selv. Jeg holder det for mig selv."*

Adspurgt om der er noget, som skulle være anderledes ved samværet, er svaret:

*"Jeg ville se mine søskende meget mere. Ellers har jeg det fint med det, som det er. Jeg tror ikke, at det er noget som kommer til at ændre sig. Måske senere, men ikke lige nu. Det er ikke noget, som jeg har talt med mor om. Det er bare noget jeg ved."*

### 7.7 Samvær med netværk

Flere af de medvirkende børn er blevet anbragt i en tidlig alder, hvilket betyder, at deres netværk ofte er opbygget gennem deres plejefamilies netværk. Enkelte børn fortæller, at de har samvær med netværk og venner fra tiden, hvor de boede sammen med deres biologiske forældre. I disse tilfælde opstår samværet ofte tilfældigt, når de er hjemme og besøge deres forældre. Ingen af de medvirkende børn fortæller, at de har samværsplaner for, hvor ofte de ser deres venner og bekendte fra tiden før de blev anbragt.

*"Jeg snakker stadig med to venner, som jeg har kendt fra 3.klasse. Det er over sms, ellers vi ringer sammen. Jeg kommer også nogle gange ud til dem. Det er noget vi selv finder ud, hvis det er weekend eller helligdag, så kan jeg overnatte hos dem. Min plejemor kører mig nogen gange derud, ellers tager jeg selv bussen. Der er ikke nogen, som hjælper mig med at huske på, at jeg skal se dem."*

### 7.8 Barnets inddragelse i egen sag

Flere af de medvirkende børn blev anbragt i en tidlig alder, og husker derfor ikke meget af hvordan beslutningerne omkring deres anbringelse fandt sted. Børnenes fortællinger viser, at en tillidsfuld relation til deres sagsbehandler, har stor betydning for, om de oplever sig inddraget i beslutninger omkring deres anbringelse og samvær med deres biologiske familie.

Et barn fortæller her, hvordan hun husker forløbet omkring sin anbringelse:

*"Jeg kan huske, at jeg kom ind til sådan en stor kommune. Jeg kom ind til et møde med to damer og en herre. Og så spurgte de mig, hvor jeg gerne ville bo. Jeg sagde, at jeg jo ikke kunne vælge, så jeg sagde bare, at jeg ikke vidste, hvor jeg gerne ville bo. Så sagde de, at det også var helt ok. Så fik jeg at vide nogle måneder senere, at jeg skulle i plejefamilie. Det vidste jeg bare ikke, hvad var."*

Adspurgt omkring, hvordan der er blevet spurgt ind til barnets holdning til samvær, svarer et andet barn, at hun oplever, at der har været involveret mange personer i forløbet:

*"Jeg har snakket med mange fra kommunen og mange psykologer. Og det er jeg ved at være ret træt af nu. Der er så mange mennesker, som skal tale med mig. Det er ikke fordi, at jeg ikke vil have nogen at tale med, men jeg vil gerne have en pause snart."*

Flere børn giver udtryk for, at deres plejemor støtter dem i at få sagt deres mening til deres sagsbehandler:

*"Jeg har en bog, hvor jeg skriver ned, hvordan jeg har det. Hvis der for eksempel var noget på familiecentret, som jeg ikke synes var sjovt, så skriver jeg det ned. Så jeg kan huske det. Det er min plejemor, som har købt bogen. Hun siger, at jeg skal skrive det ned, hvis der er noget, som jeg har tænkt på. Og så har jeg bogen med, når jeg skal tale med kommunen."*

### **Relation til sagsbehandler**

Tillid i relationen til sagsbehandler er afgørende for, hvordan børnene føler sig inddraget i beslutningerne omkring fastlæggelse af samvær. Flere børn fortæller, at de har haft forskellige sagsbehandlere, og at det kan være hårdt at "skulle starte forfra hver gang". Nedenfor beskriver et barn forskellen på relationen til hendes nuværende og tidligere sagsbehandler:

*"Jeg taler med min sagsbehandler om ting, som jeg ikke kan tale med min plejemor eller med min mor om. Min sagsbehandler lytter til, hvad jeg siger, og hun fortæller det ikke til nogen overhovedet. Tidligere havde jeg en anden sagsbehandler, hvor jeg skulle fortælle, hvad jeg ønskede. Men da jeg fik samværsplanen, så var der ikke taget hensyn til det, som jeg havde sagt. Det var rigtig træls, det syntes både min mor og min plejemor også."*

Et andet barn fortæller, at hendes sagsbehandler lytter til hende, men der er alligevel nogle ting omkring samværsordningen med hendes mor, hvor det ikke kun er hendes egen holdning, der er afgørende for udfaldet:

*"Jeg har sådan set selv været med til at bestemme, at det skal være på denne her måde. Men altså, jeg må først rigtig bestemme selv, når jeg bliver 15 år."*

Et andet barn oplever, at der ofte opstår misforståelser, når hun taler med sin sagsbehandler. Hun giver samtidig udtryk for, at hun er usikker på sagsbehandlerens fortrolighed i forhold til, hvad der bliver fortalt videre til hendes plejemor:

*"Min sagsbehandler spørger tit til, hvordan det går med mor og far. Hun spørger ikke til, hvornår jeg vil se dem. Og hun misforstår næsten altid, det jeg siger. Den ene gang, da hun spurgte, hvad jeg lavede med min plejemor, der sagde jeg, at jeg lavede mange ting, at jeg for eksempel hjalp hende med at holde havekrukker og andre ting. Jeg sagde, at jeg kunne gøre alt muligt. Og så efter vores samtale, så havde hun skrevet, "jamen hun holder kun krukker". Og det var ikke det, jeg havde sagt. Og så bagefter, så kom min plejemor hjem efter et møde på kommunen, og siger til mig, "hvad er det for noget, du har sagt, at du kun holder krukker for mig". Så sagde jeg til min plejemor, at det havde jeg heller ikke sagt. Jeg sagde, at jeg hjalp dig, og så kom jeg med et eksempel eller to. Min sagsbehandler havde bare misforstået det helt vildt."*





## Bilag 1 Tal om børn i 252 tilfældigt udvalgte sager og i alle anbringelser af børn i 2012

I kortlægningen af anbragte børns samvær med familie og netværk indgår 252 udvalgte sager. Kommunerne er blevet bedt om at udvælge de seneste tre afgørelser om anbringelse før 31. december 2012 til brug kortlægningen. I stikprøven indgår 252 sager<sup>4</sup> af i alt 1.080 børn, som falder inden for afgræsning af målgruppen.

### Målgruppe:

- Barnet skal fortsat være anbragt efter 1. januar 2013
- Barnet skal pr. 1. januar 2013 være mellem 0-14 år
- Afgørelsen kan enten truffet med samtykke eller uden samtykke
- Barnet skal være anbragt på døgninstitution, socialpædagogiske opholdsted, almindelig familiepleje, kommunal familiepleje eller i netværksplejefamilie
- Sager hvor barnet alene er anbragt på grund af udviklingshæmning og/eller fysisk funktionsnedsættelse indgår ikke.

<sup>4</sup> Ud over de tre kommuner, Lyngby-Tårnbæk Kommune, Brøndby Kommune og Guldborgsund Kommune, som ikke har besvaret 1. og 2. del af undersøgelsen, har ni kommuner (Dragør Kommune, Tårnby Kommune, Assens Kommune, Ærø Kommune, Langeland Kommune, Esbjerg Kommune, Fanø Kommune, Esbjerg Kommune og Kolding Kommune) ikke udvalgt tre afgørelser til brug for kortlægningen.

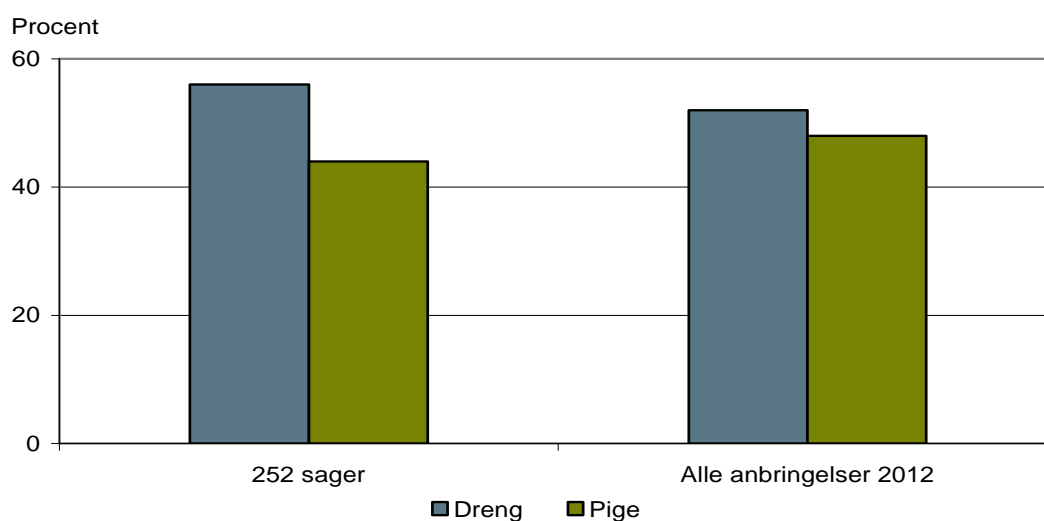
Sagerne i kortlægningen er afgørelser truffet efter vedtagelsen af Barnets Reform, og stikprøven giver således med en fejlmargen på svarene på 5 procent et repræsentativt billede af nye anbringelser i 2012.

Oplysninger om køn, alder, anbringelsesform og anbringelsesgrundlag for de 252 børn i stikprøven er sammenholdt med tal for alle anbringelser i 2012<sup>5</sup>. En sammenligning viser mindre forskelle køn og alder mellem stikprøven og alle anbringelser i 2012. Mens der er lidt større forskel i anbringelsesgrundlag og anbringelsesform.

### Køn

56 procent af 252 børn i stikprøven er drenge, mens 44 procent er piger. I forhold til alle anbringelser i 2012 er der mindre forskel i kønsfordelingen, hvor 52 procent af de 1.080 anbragte er drenge og 48 procent er piger, *se figur 1.1*

**Figur 1.1** Fordeling af børnenes køn



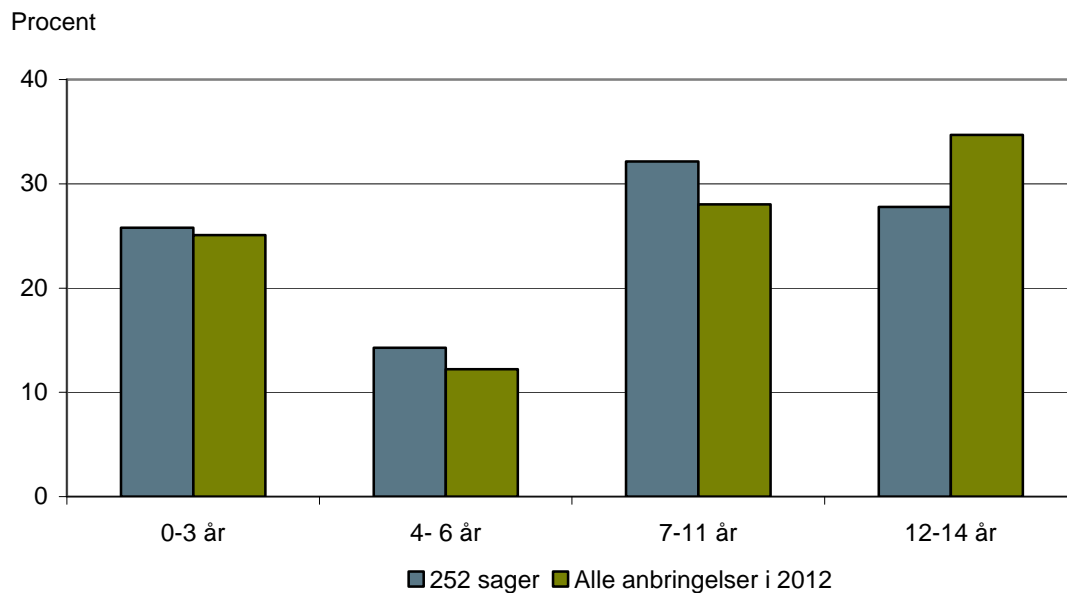
Kilde: Tal for alle anbringelse 2012, Ankestyrelsens anbringelsesstatistik 2012

<sup>5</sup> Kilde Ankestyrelsens anbringelsesstatistik 2012: Antal børn og unge 1.142

### Alder

En aldersfordeling af børnene i de 252 sager sammenholdt med alle anbringelser i 2012 viser en mindre andel børn mellem 12 og 14 år i stikprøven end blandt alle anbringelser i 2012, mens der er en lidt større andel af børn i aldersgruppen 7-11 år i stikprøven, se figur 1.2.

**Figur 1.2** Fordeling af børnenes alder

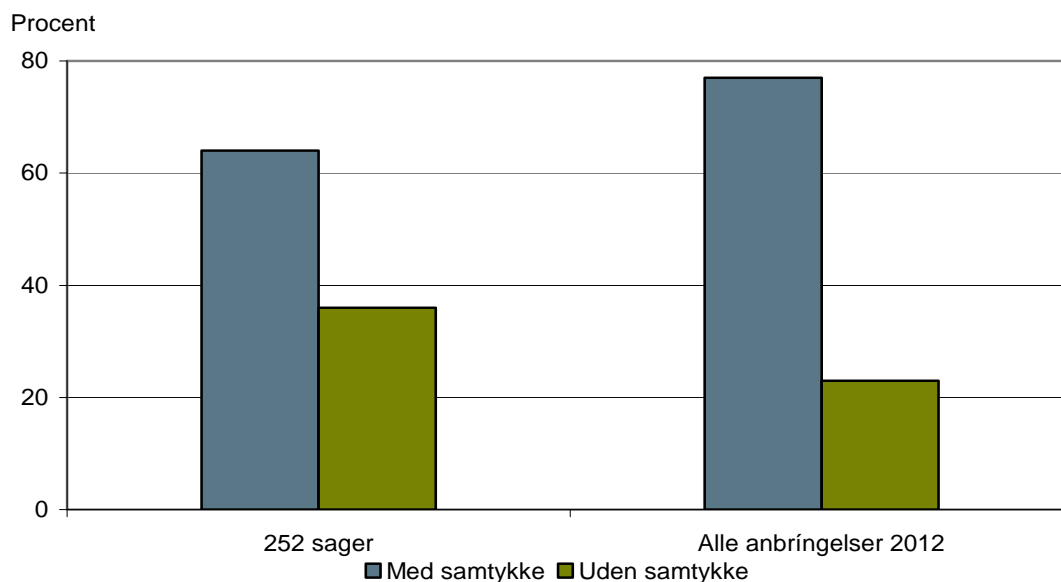


Kilde: Tal for alle anbringelse 2012, Ankestyrelsens anbringelsesstatistik 2012

### Anbringelser med samtykke og uden samtykke

I 64 procent af de 252 sager er anbringelserne sket med forældremyndighedsindehavernes samtykke, mens 36 procent er sket uden samtykke. Sammenholdt med alle anbringelser i 2012 er der i stikprøven en højere andel af anbringelser uden samtykke, idet alene 23 procent af alle anbringelser i 2012 er uden samtykke og 77 procent er med samtykke, se figur 1.3.

**Figur 1 3** Andel af anbringelser med samtykke og uden samtykke

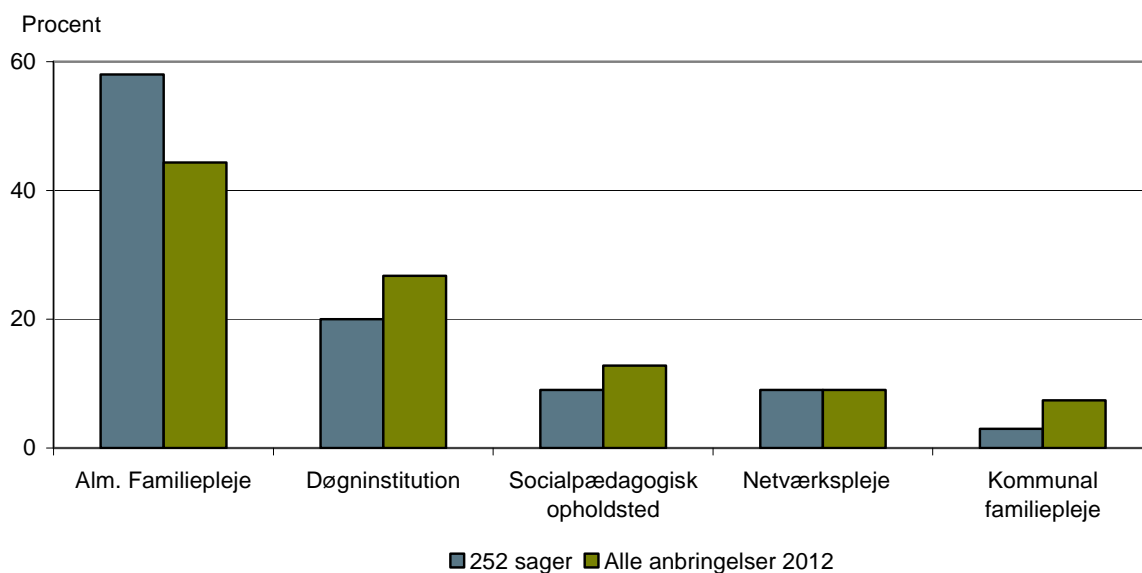


Kilde: Tal for alle anbringelse 2012, Ankestyrelsens anbringelsesstatistik 2012

### Anbringelsesform

I stikprøven er 58 procent af børnene anbragt i en almindelig familiepleje, og blandt alle anbringelser var andelen 44 procent. Mens 20 procent af børnene er anbragt på døgninstitution i stikprøven, er det til sammenligning 25 procent af alle anbringelser af børn i 2012, *se figur 1.4*.

**Figur 1.4** Anbringelser fordelt på anbringelsessted



Kilde: Tal for alle anbringelse 2012, Ankestyrelsens anbringelsesstatistik 2012

## Bilag 2 Datagrundlag og metode

Ankestyrelsen er af Social- og Integrationsministeriet bedt om at udarbejde denne undersøgelse. Undersøgelsens datagrundlag er:

- Et spørgeskema til landets kommuner
- Interviews med seks kommuner
- Interviews med børn og unge anbragt uden for hjemmet

### 2.1 Landsdækkende spørgeskema

Alle landets 98 kommuner er i perioden juni-august 2013 bedt om at besvare et spørgeskema. Ishøj og Vallensbæk Kommuner har indgået forpligtende samarbejde på børneområdet, så der foreligger en samlet besvarelse for de to kommuner. Af de resterende 97 kommuner har 94 kommuner besvaret spørgeskemaet, hvilket svarer til en besvarelsesprocent på 97. De tre kommuner, der ikke har besvaret, er Guldborgssund, Lyngby-Taarbæk og Brøndby Kommune.

Det landsdækkende spørgeskema har bestået af generelle spørgsmål om kommunernes arbejde med systematisk afdækning og inddragelse af ressourcer fra familie og netværk.

Kommunerne er endvidere blevet bedt om at besvare sagsspecifikke spørgsmål på baggrund af tre sager om børn og unge, der er anbragt uden for hjemmet. Kommunerne er bedt om at udvælge sagerne efter kriterier fastlagt af Ankestyrelsen. Se bilag 1 for uddybning af sagsudvælgelse mv.

Til kvalificering af spørgeskemaet har Ankestyrelsen gennemført præinterviews med Skanderborg og Gladsaxe Kommuner.

### 2.2 Interviews med seks kommuner

Til brug for uddybning af hvordan kommunerne aktuelt arbejder med systematisk inddragelse af familie og netværk, er ledere og sagsbehandleren i følgende seks kommuner interviewet: Gladsaxe Kommune, Skanderborg Kommune, Aabenraa Kommune, Frederikshavn Kommune, Lolland Kommune og Odense Kommune.

Interviewene blev gennemført som semistrukturerede interviews med udgangspunkt i en interviewguide.

Kommunerne er blandt andet udvalgt på baggrund af deres brug af netværksanbringelser, som det er registreret i Ankestyrelsens anbringelsesstatistik.

### 2.3 Interviews med anbragte børn

Der er gennemført interviews med ni børn og unge anbragt uden for hjemmet. Kontakten til de anbragte børn er formidlet via de seks interviewkommuner. Der er ligeledes via børnenes handlekommune indhentet skriftligt samtykke fra forældremyndighedsindehaver.

Kommunerne er bedt om at udvælge et antal børn i alderen 10-14 år ud fra en hensyntagen til, at børnene skulle kunne klare en interviewsituation og med en forventning om, at det typisk er børn i denne aldersgruppe, hvor der planlagt samvær for barnet. Det har endvidere været et krav, at børnene har mulighed for samvær med anden familie/netværk end biologiske forældre.

Der blev udvalgt ni børn fra fire kommuner med følgende karakteristisk:

- Børnene er i alderen 10-14
- De er alle anbragt hos almindelig plejefamilie
- Hovedparten af børnene har været anbragt siden de var små

Interviewene blev gennemført i august 2013 hos børnene plejefamilie. Der blev taget udgangspunkt i en interviewguide med følgende temaer:

- Barnets oplevelse af at være anbragt
- Samvær med familie/netværk
- Inddragelse i beslutninger om samvær/egen sag

Børnerådet har bidraget med sparring til interviewguide.

### 2.4 Undersøgelsens hjemmel

Kommunerne har efter § 71 i retssikkerhedsbekendtgørelsens kapitel 13 pligt til at medvirke med oplysninger til Ankestyrelsen ved særlige undersøgelser. Herunder § 82 i retssikkerhedslovens kapitel 12 at medvirke med statistisk oplysninger, som socialbørne- og integrationsministeren beder om.