

Ankestyrelsens statistikker

Førtidspensioner: Årsstatistik 2007



Ankestyrelsen



**Ankestyrelsen**

Titel	Førtidspensioner: Årsstatistik 2007
Udgiver	Ankestyrelsen, Analysekontoret, april 2007
Emneord	Førtidspension, Ankestyrelsen, årsstatistik
ISBN nr.	978-87-7811-060-2
Opsætning	Ankestyrelsen
Henvendelse	Analysekontoret, Ankestyrelsen Amaliegade 25, Postboks 9080, 1022 København K Telefon 33 41 12 00, E-post analyse@ast.dk
Hjemmeside	www.ast.dk

Denne publikation kan frit citeres med tydelig kildeangivelse

Indhold

Side	Kapitel
4	Forord
5	1 Udviklingstendenser
5	1.1 Antallet af nytilkendelser er faldet 17 pct.
8	1.2 Kommunerne afgjorde 15.555 sager i 2007
9	1.3 70 pct. har deltaget i arbejdsmarkedsrettede foranstaltninger
10	1.4 En ny førtidspensionist er knap 47 år i gennemsnit
13	1.5 Psykiske lidelser er steget til 47 pct.
14	1.6 Helbredet er det mest centrale i ressourceprofilen
16	1.7 41 pct. uden forudgående beskæftigelse
18	1.8 Større andel kommer fra sygedagpenge og kontanthjælp
19	1.9 Konstant sagsbehandlingstid i kommunerne
21	2 Hvor mange fik førtidspension i 2007?
21	2.1 89 pct. af afgørelserne ender med tilkendelse
23	2.2 Nævnene omgør 20 pct. af afgørelserne
24	2.3 Læger er de primære samarbejdspartnere
26	2.4 Kun få sager ender i Ankestyrelsen
27	3 Karakteristik af ansøgere til førtidspension
27	3.1 Ansøger er i gennemsnit 46,6 år
28	3.2 Psykiske lidelser udgør 47 pct. af tilkendelser
32	3.3 Ansøgninger fra industrien er overrepræsenteret
34	3.4 1/3 af nye førtidspensionister har ikke været i en beskæftigelsesrettet foranstaltning

Forord

Ankestyrelsen udgiver hvert år statistikken *Førtidspensioner: Årsstatistik*, der belyser aspekter af årets afgørelser i førtidspensionsager.

Kvaliteten af en statistik som denne afhænger i høj grad af den indsats, som medarbejderne i kommuner og nævn udfører med at indberette oplysninger om førtidspensionsafgørelserne. De er med til at sikre, at de indberettede oplysninger er fyldestgørende og korrekte. Ankestyrelsen vil gerne benytte lejligheden til at takke de medarbejdere, som har udført dette arbejde.

Størstedelen af de data, som indgår i årsstatistikken, kan findes via Tal fra Ankestyrelsen, som findes på Ankestyrelsens hjemmeside www.ast.dk/dataportal. Her er det også muligt at trække data ud på kommuneniveau. Dataportalen giver brugerne mulighed for at udtrække data fra et udvalg af Ankestyrelsens statistikker.

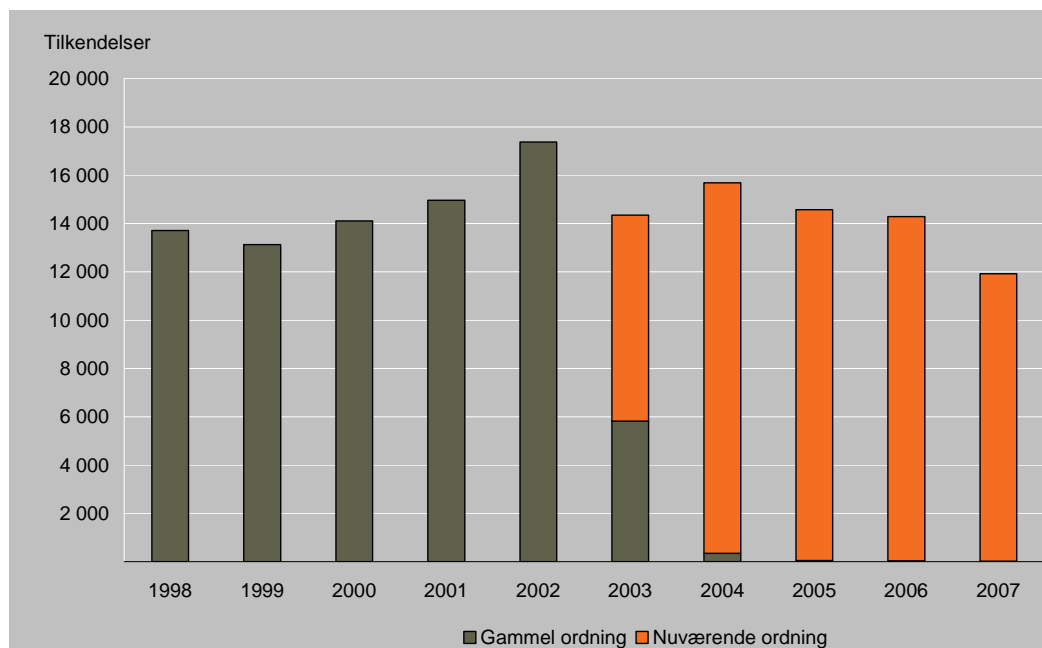
Årsstatistikken udkommer kun elektronisk på Ankestyrelsens hjemmeside.

1 Tendenser

Dette kapitel sætter fokus på udviklingen i førtidspensionsafgørelser fra 1998-2007 med særlig fokus på afgørelser efter lov om social pension (ny ordning) indført 1. januar 2003. Der indgår også væsentlige udviklingstræk vedrørende lov om højeste, mellemste, forhøjet almindelig og almindelig førtidspension mv. (gammel ordning).

1.1 Antallet af nytilkendelser er faldet 17 pct.

I 2007 fik 11.922 personer tilkendt en førtidspension. Det er et fald på 17 pct. i forhold til 2006, hvor 14.291 personer fik tilkendt førtidspension. Det kan ikke afvises, at kommunalreformen har haft indflydelse på det lave antal tilkendelser i 2007.

Figur 1.1 Nytilkendelser af førtidspension fordelt efter ydelse. 1998-2007

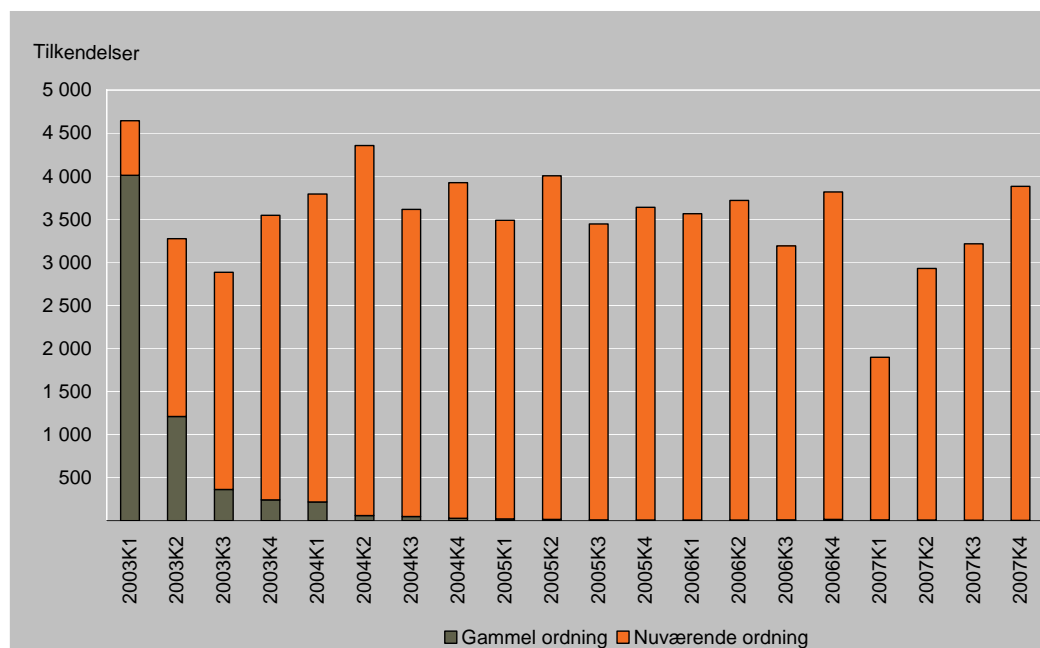
Note: Det skal bemærkes, at det forventes at tallene for 2007 løbende revideres, idet Ankestyrelsen på trods af deadline primo april 2008 endnu ikke har modtaget alle indberetninger.

Afgørelser om førtidspension

Kommunerne og nævnene indberetter afgørelser vedrørende førtidspension efter Lov om social pension (ny ordning) og efter Lov om højeste, mellemste, almindelig forhøjet og almindelig førtidspension mv. (gammel ordning). Afgørelserne efter den nye ordning vedrører tilkendelse af førtidspension, mens afgørelser efter den gamle ordning vedrører tilkendelse af førtidspension, invaliditetsydelse samt bistands- og plejetillæg. Afgørelserne efter begge ordninger dækker ansøgninger fra personer, som ikke tidligere har modtaget pension og afgørelser angående ændringer. Hvis der er truffet flere afgørelser om den samme person, vil personen dermed indgå i statistikken hver gang, der er truffet en afgørelse. Årsstatistikken er således en afgørelsesstatistik, idet statistikken dækker antallet af afgørelser frem for antallet af personer.

I 2007 var der langt færre tilkendelser i 1. og 2. kvartal i forhold til tidligere, jf. figur 1.2., mens 3. og 4. kvartal er på samme niveau som sidste år.

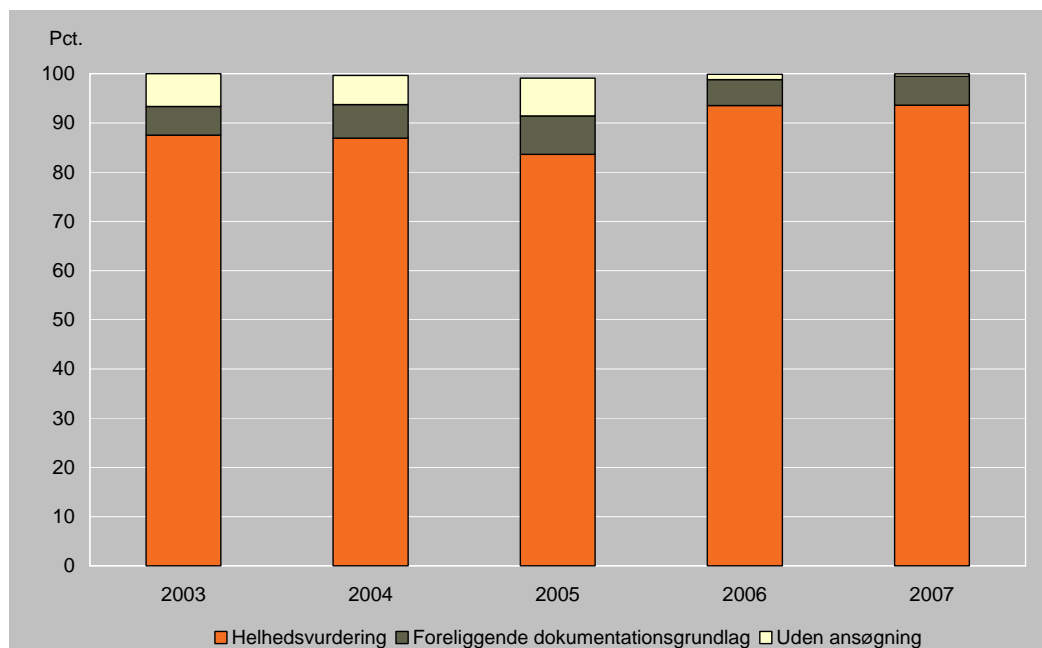
Figur 1.2 Nytilkendelser af førtidspension fordelt på kvartaler. 2003-2007



Kommunernes pligt til at foretage en helhedsvurdering af en ansøgning om førtidspension indebærer, at kommunen skal vurdere ansøgningen i forhold til alle relevante hjælpemuligheder efter den sociale lovgivning og ikke kun i forhold til ansøgningen om førtidspension (§ 17, stk. 1, 1. led). I 2007 blev 94 pct. af tilkendelserne af førtidspension tilkendt på baggrund af en helhedsvurdering. I 2006 var det ligeledes 94 pct. af tilkendelserne.

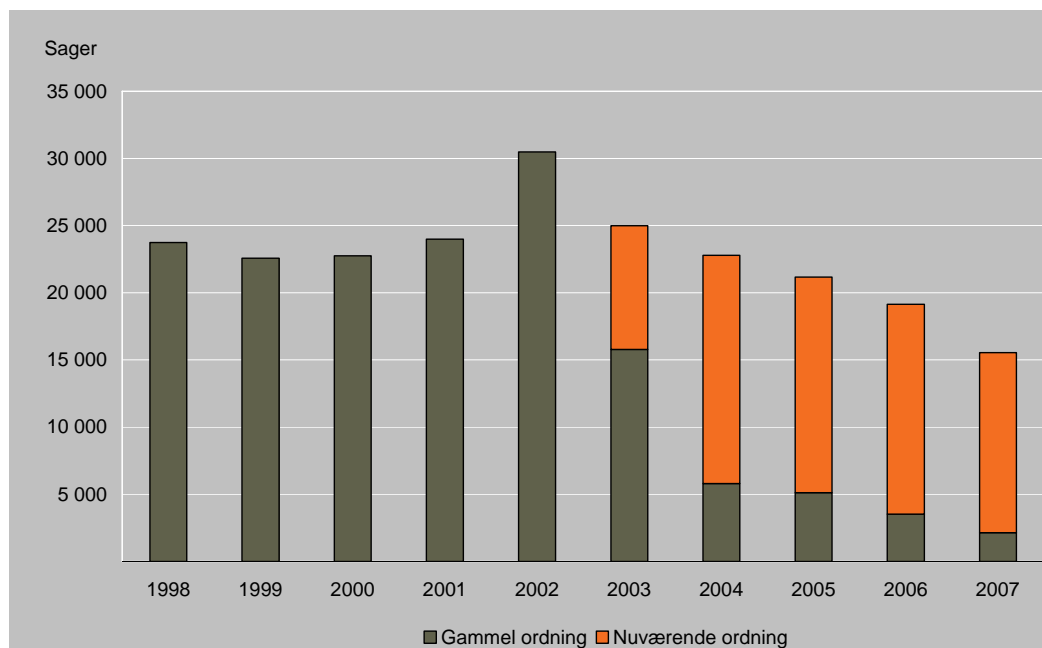
Førtidspensionsreformen, der trådte i kraft i 2003, har gjort det muligt for borgeren at stille krav om, at ansøgningen om pension alene behandles som pensions sag (efter § 17, stk. 1, 2.-3. led). I 2007 blev 5 pct. af de tilkendte førtidspensioner tilkendt på det foreliggende grundlag, mens det i 2006 var 6 pct.

Kommunen har mulighed for at påbegynde en sag eller træffe afgørelse om tilkendelse af førtidspension til en person, der ikke selv har rettet henvendelse herom (§ 17, stk. 2). Andelen af førtidspensioner, som er tilkendt uden ansøgning, er faldet fra 1 pct. i 2006 til 0,5 pct. i 2007, jf. figur 1.3.

Figur 1.3 Nytilkendelser fordelt efter sagstype 2003-2007, andel i pct.

1.2 Kommunerne afgjorde 15.555 sager i 2007

I 2007 afgjorde kommunerne 15.555 sager om førtidspension. Antallet af afgørelser faldt med 19 pct. fra 2006, hvor de udgjorde 19.133. Udover nytilkendelser omfatter det samlede antal afgørelser blandt andet afslag, kontrolsager, genoptagelsessager og frakendelsessager. 2.144 af afgørelserne blev afgjort efter gammel ordning, *jf. figur 1.4*.

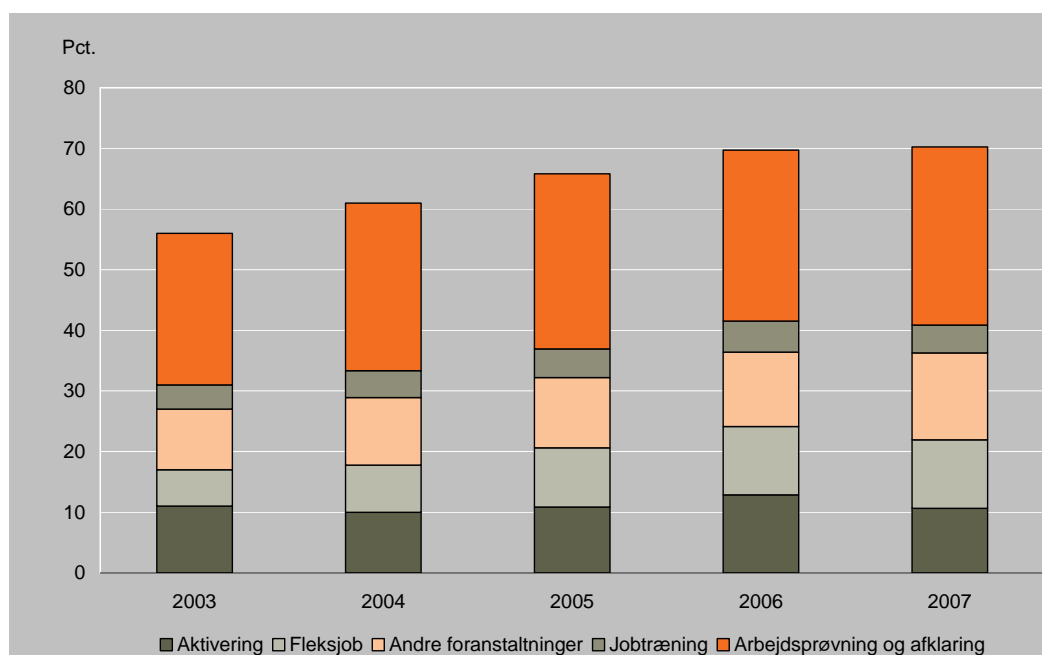
Figur 1.4 Kommunale afgørelser 1998-2007

Antallet af kommunale afgørelser er faldet efter indførelsen af lov om social pension i 2003. Faldet skyldtes hovedsageligt færre forhøjelsessager efter gammel ordning.

1.3 70 pct. har deltaget i arbejdsmarkedsrettede foranstaltninger

Ifølge lov om social pension skal alle foranstaltninger, der kan forbedre arbejdsevnen, være afprøvet inden der indledes en førtidspensionssag. Personernes arbejdsevne skal som udgangspunkt være afprøvet gennem arbejdsmarkedsrettede foranstaltninger. Derved sikres det, at personer, der tilkendes førtidspension, ikke har en arbejdsevne, der kan give dem aktiv selvforsørgelse frem for førtidspension.

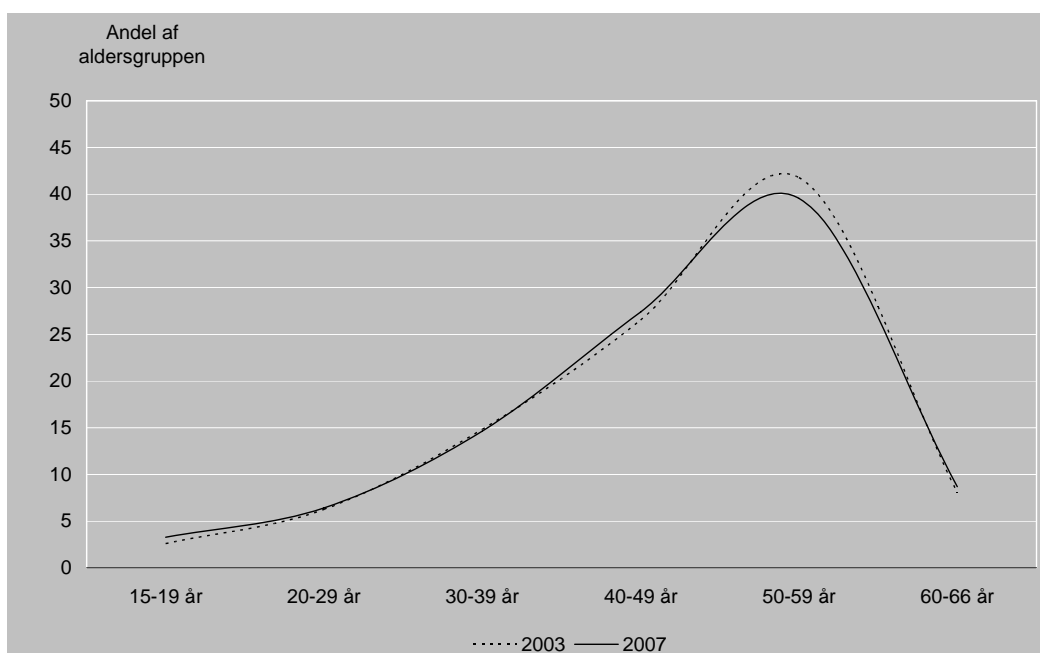
I 2007 havde 70 pct. af alle nye førtidspensionister deltaget i arbejdsmarkedsrettede foranstaltninger forud for overgangen til førtidspension. Andelen af førtidspensionister, der har deltaget i arbejdsmarkedsrettede foranstaltninger før tilkendelsen, er således steget med 14 procentpoint siden 2003, hvor 56 pct. havde deltaget i arbejdsmarkedsrettede foranstaltninger, *jf. figur 1.5*. Der er endvidere den type sager, hvor der ikke er krav om, at der iværksættes en foranstaltning. Det er de såkaldte glatsager, hvor det vurderes, at borgerens arbejdsevne er meget lille og åbenlyst ikke kan forbedres. Skønsmæssigt udgør disse sager ca. 20 pct. af sagerne.

Figur 1.5 Forudgående deltagelse i arbejdsmarkedsrettede foranstaltninger, 2003-2007, andel i pct.

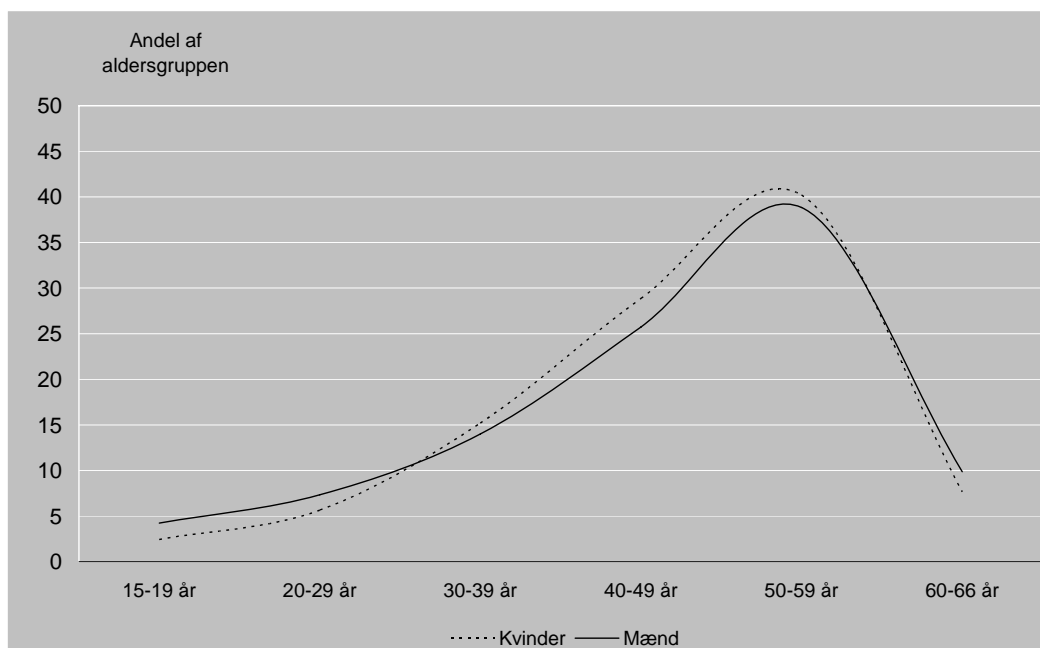
Væksten er især sket i antallet af ansøgere, som har været i fleksjob eller andre foranstaltninger såsom uddannelse eller skånejob før tilkendelsen af førtidspension.

1.4 En ny førtidspensionist er knap 47 år i gennemsnit.

Aldersfordelingen har ikke ændret sig væsentligt siden 2003. I 2007 var der dog en lidt større andel nye førtidspensionister mellem 40 og 49 år og lidt færre ældre i forhold til 2003. Gennemsnitsalderen i 2007 var 46,7 år og dermed lavere end i 2003, hvor den var 47,0 år, *jf. figur 1.6.*

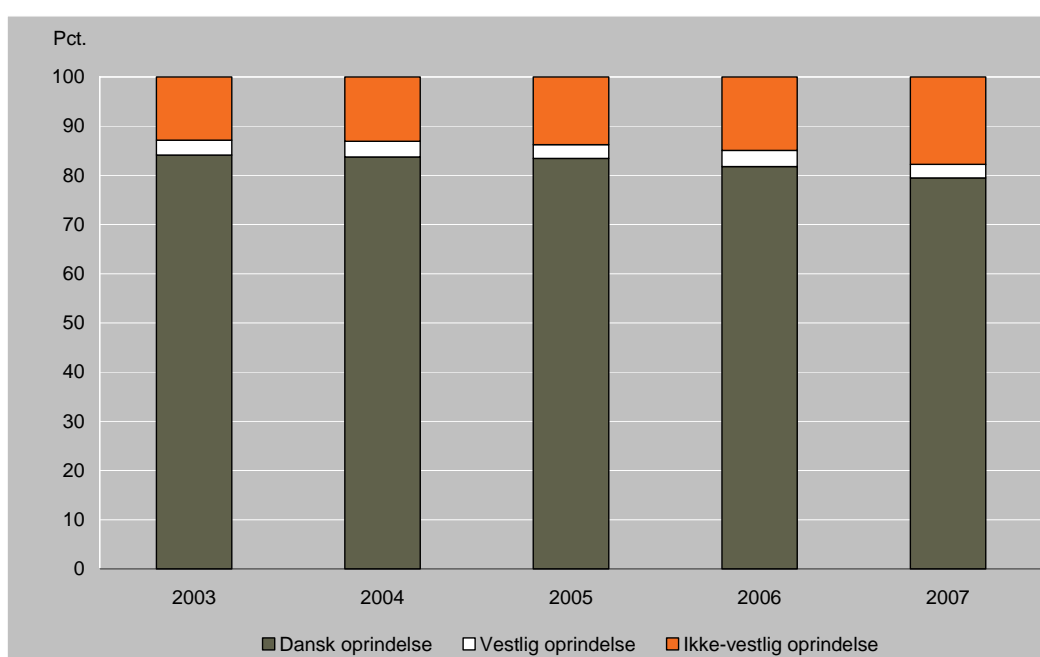
Figur 1.6 Aldersfordeling for nye førtidspensionister i 2003 og 2007

Kvinder er lidt ældre end mændene. Andelen af yngre mænd mellem 15 og 29 er større end andelen af kvinder i samme aldersgruppe. Til gengæld er der en større andel af nytilkendelserne, som tilfalder kvinder i de øvrige aldersgrupper, *jf. figur 1.7*. De kvinder, der fik tilkendt førtidspension i 2007, var i gennemsnit 0,9 år ældre end de mænd, der fik tilkendt førtidspension.

Figur 1.7 Nytilkendelser af førtidspension fordelt på køn og alder, 2007

18 pct. af de personer, som fik tilkendt en førtidspension i 2007, havde ikke-vestlig herkomst, hvilket er en stigning på 3 procentpoint i forhold til 2006, *jf. figur 1.8*.

Figur 1.8 Nytilkendelser af førtidspension fordelt på herkomst, 2007

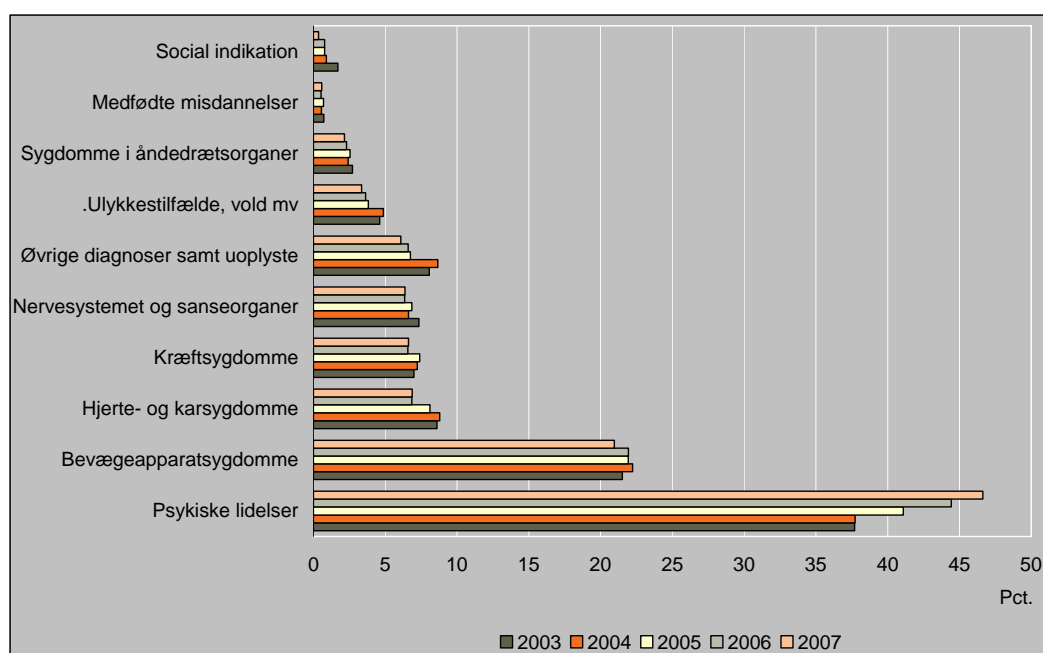


For yderligere oplysninger se boks side 12.

1.5 Psykiske lidelser er steget til 47 pct.

Den hyppigst forekommende hoveddiagnose for nye førtidspensionister er fortsat psykiske lidelser, og stigningen i andelen fortsætter. Hvor andelen med psykiske lidelser i 2006 var 44 pct., var den i 2007 steget til knap 47 pct. Siden 2003 er der sket en stigning på 9 procentpoint. Stigningen er modsvaret i et fald i de øvrige diagnosekategorier, *jf. figur 1.9*.

Figur 1.9 Nytilkendelser fordelt efter hoveddiagnose. 2003-2007

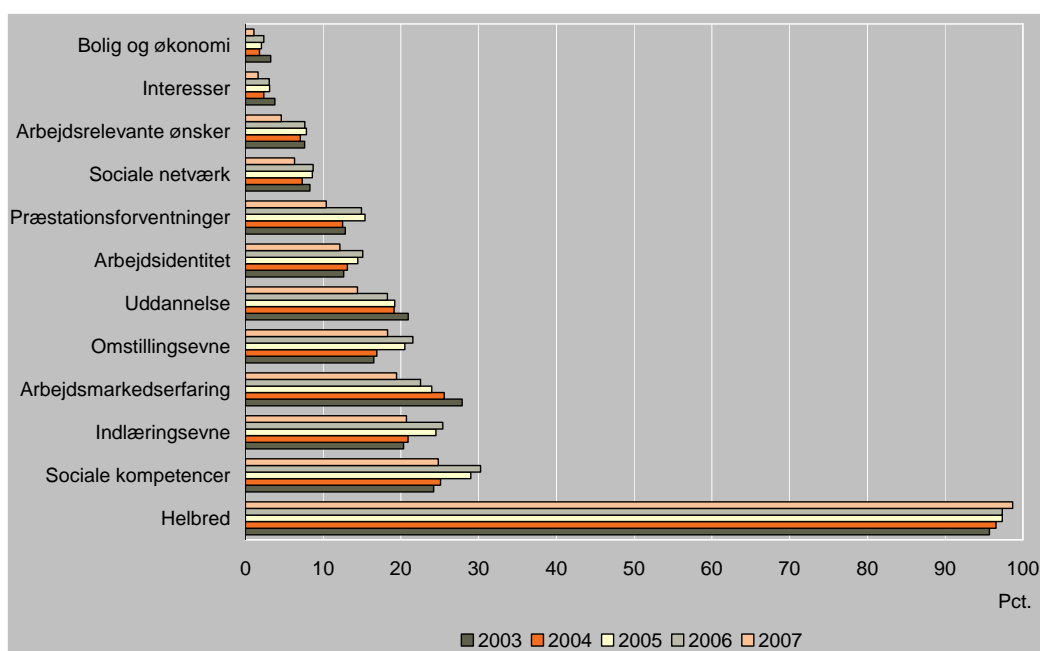


1.6 Helbredet er det mest centrale i ressourceprofilen

Med indførelsen af arbejdsevnetoden stilles der under sagsbehandlingen krav om, at der fokuseres på ansøgerens ressourcer vurderet i forhold til enhver form for arbejde på arbejdsmarkedet. I helhedsvurderingen af borgerens ansøgning skal der dermed ses bredt på de forskellige arbejdsmarkedsrettede ressourcer, en borger måtte have.

Ved indberetningen af en førtidspensionssag skal afgørelsesmyndigheden oplyse, hvilke elementer af ressourceprofilen, der er lagt vægt på ved afgørelsen om førtidspension. Idet ressourceprofilen viser et samlet billede af ansøgerens ressourcer, kan ét eller flere elementer være udslagsgivende for, om der kan tilkendes førtidspension. Der kan således i én afgørelse være lagt særlig vægt på flere af ressourceprofilens enkelte dele.

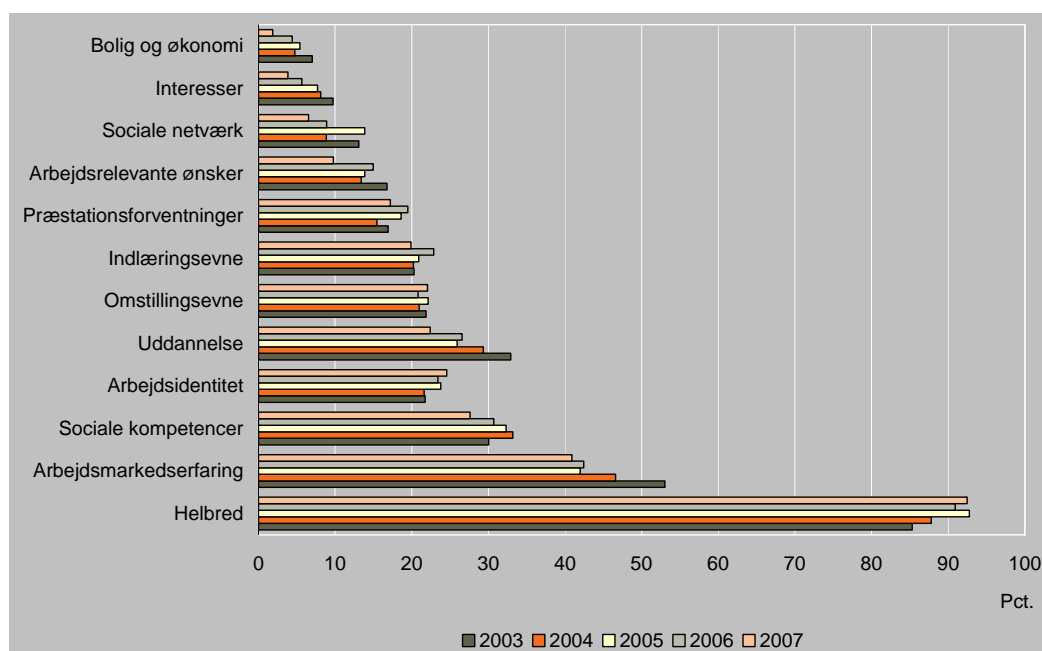
I næsten 99 pct. af tilkendelsessagerne, der blev behandlet i 2007, indgik helbredet som det centrale element, der blev vægtet ved afgørelsen om førtidspension, *jf. figur 1.10*.

Figur 1.10 Ressourceprofilelementer, der er vægtet ved tilkendelse af førtidspension. 2003-2007

Fra 2006 til 2007 er der sket en stigning i vægtningen af helbred i ressourceprofilen fra 97 pct. til knap 99 pct., mens alle de øvrige elementer i ressourceprofilen har fået tillagt mindre vægte.

Der er siden 2003 sket et mindre skift i hvilke elementer, der vægtes ved tilkendelse af førtidspension. Arbejdsmarkedserfaring og uddannelse vægtes i færre tilfælde, mens mange af de resterende elementer så som indlæringsevne, omstillingsevne og sociale kompetencer vægtes i nogenlunde uændret grad.

I sager om afslag vægtes helbredet også oftest, men i modsætning til tilkendelsessager vægtes andre elementer i ressourceprofilen i højere grad, *jf. figur 1.11*.

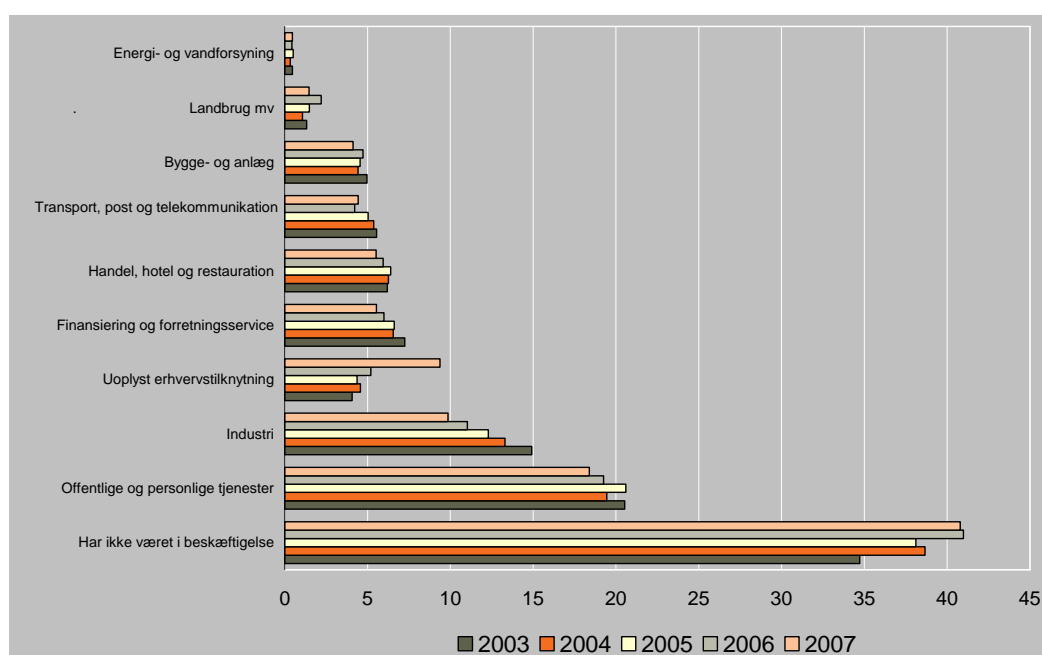
Figur 1.11 Ressourceprofilelementer, der er vægtet ved afslag på ansøgning om førtidspension. 2003-2007

I 2007 fik omstillingsevne, arbejdsidentitet og helbred en større vægt i vurderingen af et afslag i forhold til i 2006, mens der blev lagt mindre vægt på de øvrige elementer.

Arbejdsmarkedserfaring blev i 2007 vægtet i 41 pct. af sagerne med afslag, hvilket var et fald på 12 procentpoint i forhold til i 2003. Også vægtningen af uddannelse er faldet siden 2003. De resterende elementer bliver vægtet i næsten uændret grad.

1.7 41 pct. uden forudgående beskæftigelse

I 2007 havde 41 pct. af ansøgere, der fik tilkendt førtidspension, ikke været i beskæftigelse inden for 5 år før ansøgningstidspunktet. 18 pct. af de nye førtidspensionister kom fra branchegruppen *Offentlige og personlige tjenester*, mens 10 pct. har været beskæftiget indenfor industrien, *jf. figur 1.12*.

Figur 1.12 Nytilkendelser fordelt efter tidligere arbejdsmarkedstilknytning, 2003-2007, andel i pct.

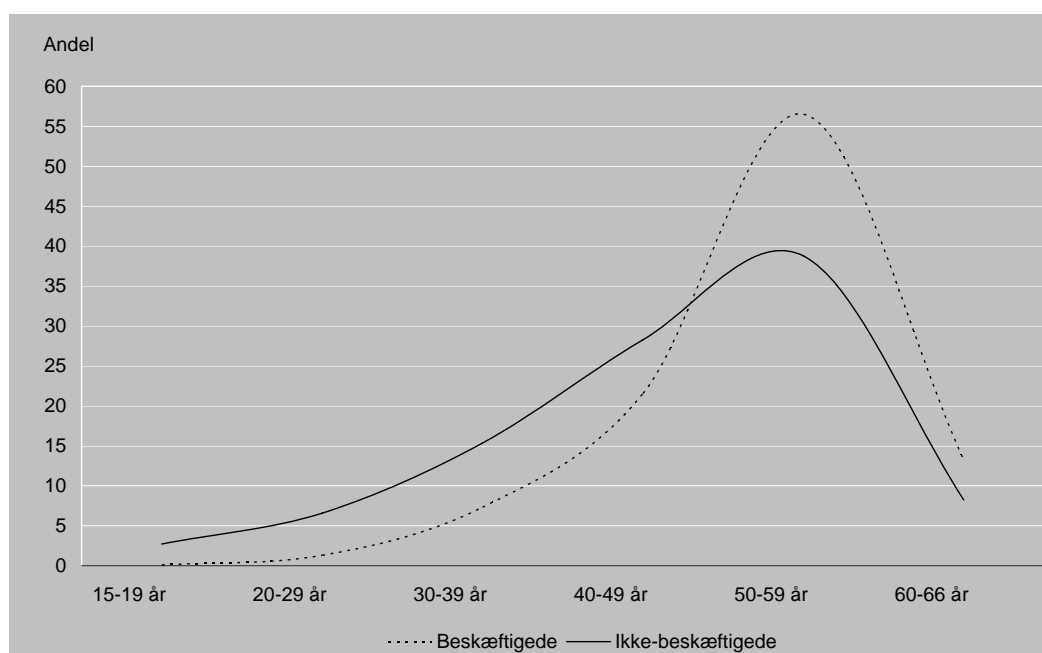
Over de sidste 5 år er der sket en forskydning i retning af, at en større andel har været uden beskæftigelse.

På trods af at en faldende andel kommer fra industrien, er branchen fortsat overrepræsenteret i forhold til andelen på det samlede arbejdsmarked. Andelen af førtidspensionister, som tidligere har været ansat i bygge- og anlægsbranchen, har været nogenlunde konstant de seneste 5 år. Branchen er også overrepræsenteret i forhold til andelen på det samlede arbejdsmarked¹.

Aldersfordelingen for de ansøgere, som har været i beskæftigelse før overgang til førtidspension adskiller sig fra aldersfordelingen for ansøgere, som ikke har været i beskæftigelse. Hvor de beskæftigede er koncentreret på aldersgruppen mellem 50 og 59 år er der en mere jævn fordeling på øvrige aldersgrupper for de ikke-beskæftigede. Gennemsnitsalderen for beskæftigede er 7,2 år højere i forhold til ikke-beskæftigede, *jf. figur 1.13*.

¹ Se kapitel 3

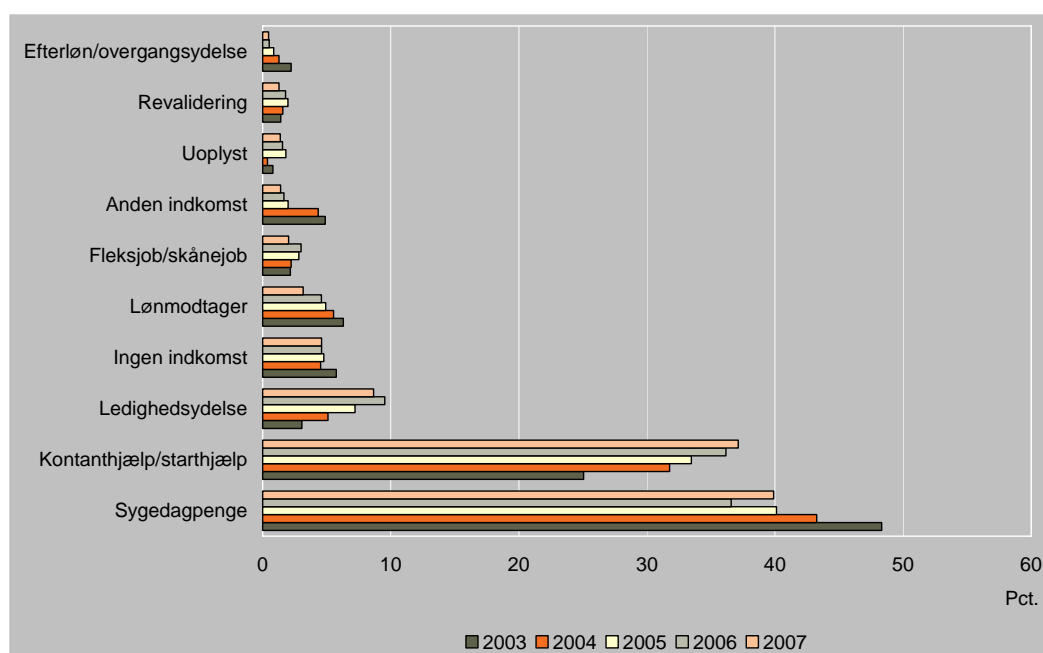
Figur 1.13 Aldersfordeling for nytilkendelser til førtidspension fordelt på beskæftigede og ikke beskæftigede, 2007



1.8 Større andel kommer fra sygedagpenge og kontanthjælp

Fra 2006 til 2007 steg andelen af personer, der modtog sygedagpenge på ansøgningstidspunktet, fra 37 pct. til 40 pct. Andelen af personer på kontanthjælp er ligeledes steget fra 36 pct. til 37 pct. i 2007, mens der er sket et fald i de øvrige indkomsttyper.

Siden 2003 er der sket en ændring i, hvilket indtægtgrundlag nye ansøgere til førtidspension havde på ansøgningstidspunktet. I 2003 modtog 48 pct. sygedagpenge på ansøgningstidspunktet, har der været en nedadgående tendens som nu er på vej op igen. I samme periode er andelen, som modtog kontanthjælp på ansøgningstidspunktet steget fra 25 pct. i 2003 til 37 pct. i 2007, *jf. figur 1.14*.

Figur 1.14 Nytilkendelser fordelt efter indkomst på ansøgningstidspunktet. 2003-2007, andel i pct.

Note: Anden indkomst tæller bl.a. selvstændig eller medarbejdende ægtefælle, orlovsydelse, SU, fleksydelse, ydelse efter integrationsloven, arbejdsløshedsdagpenge og barselsdagpenge

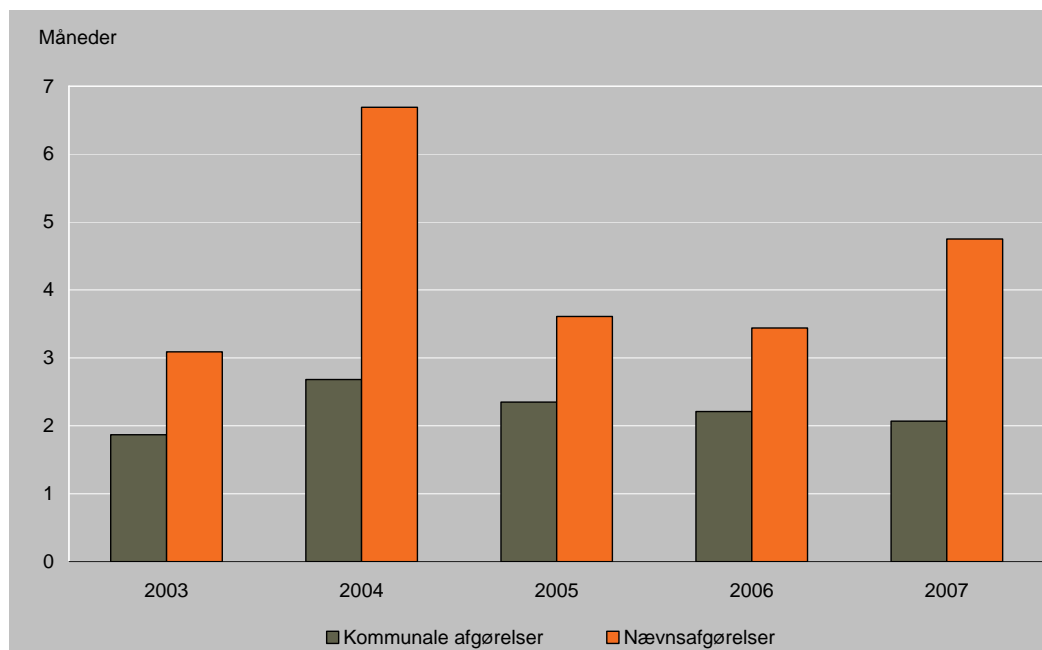
Fra 2003 til 2007 har der været en stigning i ansøgere, som fik ledighedsydelse, fra 3 pct. til 9 pct.

1.9 Konstant sagsbehandlingstid i kommunerne

I bekendtgørelse om lov om social pension står, at kommunalbestyrelsen skal træffe en afgørelse senest 3 måneder efter, at sagen er overgået til behandling efter reglerne om førtidspension. Sagsbehandlingstiden er derfor defineret som perioden fra, at ansøgningen overgår til behandling efter pensionsloven, indtil kommunen træffer en afgørelse.

I 2007 var den gennemsnitlige sagsbehandlingstid i kommunerne 2,1 måneder, mens den i nævnene var 4,8 måneder. Sagsbehandlingstiden i kommunerne har ligget nogenlunde konstant i perioden siden 2003, *jf. figur 1.15*.

Den gennemsnitlige sagsbehandlingstid for i nævnene er imidlertid steget med 1,3 måneder fra 2006 til 2007.

Figur 1.15 Sagsbehandlingstid for afgørelser om førtidspension i kommuner og nævn. 2003-2007

2 Afgørelser om førtidspension

Beskrivelsen i dette kapitel sætter fokus på afgørelserne om førtidspension i 2007 efter lov om social pension (ny ordning). Det uddybes, hvordan afgørelserne fordeler sig efter sagens udfald, baggrunden for ansøgningen og en række karakteristika omkring selve sagsbehandlingen.

2.1 89 pct. af afgørelserne ender med tilkendelse

I 2007 blev der i kommunerne truffet 13.410 afgørelser om førtidspension. I 89 procent af afgørelserne blev der tilkendt pension til ansøgere, der ikke havde pension på ansøgningstidspunktet, *jf. tabel 2.1.*

Tabel 2.1. Kommunale afgørelser i 2007 fordelt efter ansøgers pensionsstatus på ansøgningstidspunktet og afgørelsens udfald

Pensionsstatus	Afgørelse	Antal	Pct.
Ansøgere uden pension	Tilkendelser	11.902	89
	Afslag	1.201	9
	Uoplyst	81	1
Ansøgere med pension	Opretholdelse	138	1
	Frakendelse	11	0
	Uoplyst	63	0
Uoplyst	-	14	0
I alt		13.410	100

Note: 20 fik tilkendt førtidspension efter gammel ordning i 2007.

Anledningen til behandling af førtidspensions sag:

§ 17, stk. 1, 1. led omhandler ansøgninger, hvor der er krav om helhedsvurdering i forhold til alle muligheder for hjælp i den sociale lovgivning.

§ 17, stk. 1, 2.-3. led omhandler ansøgninger, hvor ansøger ønsker, at sagen behandles på det foreliggende

dokumentationsgrundlag.

§ 17, stk. 2 omhandler sager, hvor kommunen har påbegyndt sagen uden ansøgers samtykke

87 pct. af ansøgningerne blev behandlet som en almindelig førtidspensionssag, hvor der er krav om helhedsvurdering i forhold til alle muligheder for hjælp i den sociale lovgivning. 12 pct. af ansøgningerne blev, efter ansøgerens ønske, behandlet på det foreliggende dokumentationsgrundlag, og under 1 pct. af ansøgningerne blev påbegyndt af kommunen uden ansøgers samtykke, *jf. tabel 2.2.*

Tabel 2.2. Kommunale afgørelser fordelt efter baggrund for ansøgningen. Ansøgere uden pension.2007

Afgørelse	Tilkendelser		Afslag		Uoplyst		I alt	
	Antal	Pct.	Antal	Pct.	Antal	Pct.	Antal	Pct.
§ 17, stk. 1, 1. led	11.142	94	334	28	22	27	11.498	87
§ 17, stk. 1, 2.-3. led	703	6	866	72	9	11	1.578	12
§ 17 stk. 2	52	<1	1	<1	0	<1	53	<1
Uoplyst	5	<1	0	0	50	62	55	<1
I alt	11.902	100	1.201	100	81	100	13.184	100

Note: På grund af afrundinger summer procentangivelsen ikke til 100.

Blandt afslagene skiller ansøgninger, som efter ansøgerens ønske er blevet behandlet på det foreliggende dokumentationsgrundlag, sig ud. I 2007 vedrørte 72 pct. af afslagene disse ansøgninger.

Med hensyn til de afgørelser, hvor ansøgerne allerede modtog førtidspension på ansøgningstidspunktet, viser opgørelsen, at 64 pct. afgørelserne handler om sager, der blev taget op til ny vurdering. I 98 pct. af disse sager blev førtidspensionen opretholdt, *jf. tabel 2.3.*

Tabel 2.3. Kommunale afgørelser fordelt efter baggrunden for ansøgningen. Ansøgere med pension. 2007

Afgørelse	Opretholdelse		Frakendelse		Uoplyst		I alt	
	Antal	Pct.	Antal	Pct.	Antal	Pct.	Antal	Pct.
Genoptagelse til ny vurdering efter § 20 stk. 1, 2. pkt.	135	98	0	0	1	2	136	64
Frakendelsessag	2	1	11	100	1	2	14	7
Uoplyst	1	1	0	0	61	97	62	29
I alt	138	100	11	100	63	100	212	100

Note: På grund af afrundinger summer procentangivelsen ikke til 100

Sagstyper:

- *Remonstrationssager* hvor kommunen har genbehandlet en sag, der er anket til det sociale nævn. Kun hvis kommunen ændrer afgørelsen, bliver sagen indberettet på ny.
- *Genoptagelsessager* som kommunen har taget op til ny vurdering på grund af ændringer af praksis, f.eks. ny fortolkning af en lovbestemmelse.
- *Hjemviste sager* som af det sociale nævn er blevet sendt tilbage til kommunen med henstilling om, at sagen skal behandles igen.

Hovedparten af kommunernes afgørelser er almindelige førtidspensionssager. Et mindre antal er andre afgørelser:

Samlet set udgjorde remonstrationssagerne, genoptagelsessagerne og hjemviste sager under 1 pct. af de kommunale afgørelser i 2007, *jf. tabel 2.4.*

Tabel 2.4. Afgjorte sager fordelt efter baggrunden for ansøgningen. 2007

	Antal
Sager i alt	13.410
- Heraf remonstrationssager	56
- Heraf genoptagelsessager	40
- Heraf hjemviste sager	19

2.2 Nævnene omgør 20 pct. af afgørelserne

I 2007 blev der i de sociale nævn truffet afgørelser i 569 sager vedrørende førtidspension efter lov om social pension. 456 sager blev afgjort med en opretholdelse/stadfæstelse af kommunens afgørelse. 30 sager blev ændret og 83 sager blev afgjort med en hjemvisning, hvilket svarer til en omgørelsesprocent på 20, *jf. tabel 2.5.*

Tabel 2.5. Nævnsafgørelser fordelt på baggrunden for ansøgningen. 2007

	Opretholdelse		Ændring		Hjemvist		Alle	
	Antal	Pct.	Antal	Pct.	Antal	Pct.	Antal	Pct.
Ansøgning efter § 17, stk.1, 1.	78	60	11	9	40	31	129	100
Ansøgning efter § 17, stk.1, 2.-3.	375	86	17	4	42	10	434	100
Ansøgning efter § 17, stk.2.	1	50	1	50	0	0	2	100
Genoptagelse til ny vurderingssag	1	100	0	0	0	0	1	100
Frakendelsessag	0	0	1	100	0	0	1	100
Uoplyst	1	33	1	33	1	33	3	100
I alt	456	80	30	5	83	15	569	100

I 434 sager havde borgeren bedt kommunen om at træffe en afgørelse om førtidspension på det foreliggende dokumentationsgrundlag (§ 17 stk. 1, 2.-3. led). Nævnet ændrede afgørelsen i 17 af disse sager, mens kommunes afgørelse blev opretholdt i 375 sager.

2.3 Læger er de primære samarbejdspartnere

Arbejdsevnevurderingen skal blandt andet sikre, at afgørelsesinstansen har afdækket ansøgerens ressourcer såvel som jobfunktioner, kompetencekrav og beskæftigelsesmuligheder på arbejdsmarkedet.

Ved indberetningen af førtidspensionsafgørelser skal kommunen oplyse, hvilke samarbejdspartnere, der bidrog til grundlaget for afgørelsen om førtidspension.

Kommunerne havde i 2007 samarbejdet med lægekonsulenter i 87 pct. af afgørelserne. Derudover var det jobkonsulenter, revalideringsinstitutioner og virksomheder, der var blandt de hyppigst anvendte samarbejdspartnere, *jf. tabel 2.6.*

Table 2.6. Samarbejdspartnere der har bidraget til grundlaget for afgørelsen. Ansøgere uden pension. Pct. 2007

Afgørelse	Tilkendelser		Afslag	
		Pct.		Pct.
Lægekonsulenter		87		81
Jobkonsulenter		32		32
Revalideringsinstitutioner		23		22
Arbejdsformidlingen		16		19
Virksomheder		15		11
Handicapkonsulenter eller andre konsulenter		7		3
Faglige organisationer		4		2
Uddannelsesinstitutioner		3		2
Ingen samarbejdspartnere		2		6
A-kasser		1		1
Koordinationsudvalg		0		0
Regionale arbejdsmarkedsråd		0		0
BST		0		0
Andre		32		25
Antal		11.902		1.201

Note: Procenterne summer ikke til 100, da der kan være flere samarbejdspartnere

I 1 pct. af tilkendelserne var der ikke indhentet en lægeerklæring, mens det for afslag var tilfældet i 5 pct. af sagerne. I 12 pct. af tilkendelsessagerne var der ikke indhentet speciallægeerklæring, mens der i 34 pct. var indhentet én erklæring fra speciallæge eller sygehus, *jf. tabel 2.9.*

Tabel 2.7. Brug af lægeerklæringer i kommunale afgørelser. Ansøgere uden pension. 2007

Antal lægeerklæringer	Generelle lægeerklæringer/statuserklæring fra praktiserende læger		Erklæring fra speciallæge eller sygehus		Alle lægeerklæringer	
	Tilkendelser	Afslag	Tilkendelser	Afslag	Tilkendelser	Afslag
Ingen	19	15	12	22	1	5
1	43	41	34	29	13	14
2	22	23	24	22	25	21
3-5	13	17	24	20	44	42
6-10	1	2	4	5	13	14
Flere end 10	0	0	0	1	0	2
Uoplyst	1	2	1	2	2	3
I alt	100	100	100	100	100	100

2.4 26 principielle sager i Ankestyrelsen

Ankestyrelsen behandler førtidspensionssager, der skønnes at have principiel eller generel betydning. I 2007 antog Ankestyrelsen 26 sager til behandling. Ankestyrelsen ændrede i 7 af sagerne den oprindelige afgørelse, 12 sager blev stadfæstet og 7 sager blev hjemvist. Herudover modtog Ankestyrelsen 2 genoptagelsessager.

Ankestyrelsen afgørelser indgår ikke i førtidspensionsstatistikken, der alene indeholder opgørelser over kommunerne og nævnenes førtidspensionssager.

3 Karakteristik af ansøgere til førtidspension

I dette kapitel gives først en karakteristik af de personer, som ansøgte om førtidspension i kommunerne i 2007 efter lov om social pension (ny lovgivning), og som ikke modtog førtidspension på ansøgningstidspunktet. En person kan godt optræde flere gange i statistikken, idet det er antallet af ansøgninger, der registreres. F.eks. hvis en person først har fået afslag og siden tilkendelse på førtidspension, optræder vedkommende to gange i statistikken.

3.1 Ansøger er i gennemsnit 46,6 år

Førtidspension kan tilkendes personer indtil 65 år. Personer under 18 år kan få tilkendt førtidspension, men udbetalingen kan tidligst finde sted fra det 18. år. Som eksempel kan nævnes unge med en betydelig nedsat psykisk funktionsevne, hvor kommunen ønsker afgørelsen truffet, så personen er sikret en indkomst fra sit 18. år.

Tablet 3.1. Ansøgninger fordelt efter alder og afgørelse. Pct. 2007

	15-19 år	20-29 år	30-39 år	40-49 år	50-59 år	60-65 år	Alle	Gns.alder	Antal
Tilkendelse	3	6	15	27	40	9	100	46.6	11.900
Afslag	1	8	19	31	34	7	100	45.7	1.201
Alle	3	7	15	28	39	9	100	46.5	13.101

Note: 83 oplyste sager indgår ikke i tabellen. I 81 sager er afgørelsen uoplyst, og i 2 sager er alder uoplyst.

Ansøgerne i 2007 var i gennemsnit 46,6 år på ansøgningstidspunktet. Det er overvejende personer i aldersgruppen 40-59 år, som søger om førtidspension. Ansøgere, som fik afslag på ansøgning om førtidspension, var i gennemsnit 1 år yngre end ansøgere, som fik tilkendt en førtidspension, *jf. tabel 3.1.*

3.2 Psykiske lidelser udgør 47 pct. af tilkendelserne

Ansøgerne har ofte mere end én sygdom eller lidelse, som får dem til at ansøge om førtidspension. I denne statistik fokuseres kun på den diagnose, som er den mest centrale i det samlede sygdomsbillede. I 2007 var psykiske lidelser langt den hyppigste hoveddiagnose blandt ansøgere til førtidspension. Således skyldtes 47 pct. af tilkendelserne en psykisk lidelse, mens 21 pct. havde en bevægeapparatsygdom, *jf. tabel 3.2.*

Tabel 3.2. Ansøgninger fordelt efter diagnosekode og afgørelse. Pct. 2007

	Tilkendelser	Afslag	Alle
Psykiske lidelser	46,65	35,05	45,58
Bevægeapparatsygdomme	20,95	34,89	22,22
Hjerte- og karsygdomme	6,89	5,33	6,75
Kræftsygdomme	6,64	0,58	6,08
Nervesystemet og sansørganer	6,37	2,75	6,04
Øvrige diagnoser samt uoplyste	6,07	11,16	6,54
Ulykkestilfælde, vold mv.	3,34	6	3,59
Sygdomme i åndedrætsorganer	2,17	2	2,15
Medfødte misdannelser	0,57	0,17	0,53
Social indikation	0,35	2,08	0,51
Total	100	100	100
Antal	11.902	1.201	13.103

Note: 81 sager, hvor afgørelse er uoplyst, indgår ikke i tabellen

For de ansøgere, som fik afslag på førtidspension, var der derimod en lige stor andel med psykiske lidelser som bevægeapparatsygdomme – nemlig 35 pct.

I 2007 var andelen af ansøgere med psykiske lidelser højere for ansøgere under 30 år. 79 pct. af ansøgere i aldersgruppen 20-29 år havde således en psykisk lidelse, mens det kun var tilfældet for 22 pct. af ansøgere over 60 år. For bevægeapparatsygdomme ses det modsatte billede. 4 pct. af ansøgerne mellem 20-29 år havde en bevægeapparatsygdom, mens 24 pct. af ansøgerne over 60 år havde denne diagnose, *jf. tabel 3.3.*

Tabel 3.3. Tilkendelser fordelt efter hoveddiagnose og alder. Pct. 2007

Alder	15-19	20-29	30-39	40-49	50-59	60-65	I alt
Psykiske lidelser	72	79	63	53	34	22	47
Bevægeapparatsygdomme	2	4	14	21	27	24	21
Hjerte- og karsygdomme	0	2	2	4	9	18	7
Kræftsygdomme	1	1	2	5	10	14	7
Nervesystemet og sanseorganer	12	5	6	6	7	6	6
Øvrige diagnoser samt uoplyste	3	5	6	6	6	8	6
Ulykkestilfælde, vold mv.	1	3	6	3	3	3	3
Sygdomme i åndedrætsorganer	.	0	1	1	3	4	2
Medfødte misdannelser	11	2	0	0	0	.	1
Social indikation	.	1	0	0	0	0	0
Total	100	100	100	100	100	100	100
Antal	390	764	1.742	3.265	4.705	1.034	11.900

Note: Alder er på ansøgningstidspunktet.

Note: 2 sager, hvor alder er uoplyst, indgår ikke i tabellen.

I 2007 havde 48 pct. af mandlige ansøgere en psykisk lidelse, mens det var 45 pct. af kvinderne. Der er til gengæld kun 17 pct. af mændene, som havde en bevægeapparatsygdom, hvorimod 24 pct. af kvinderne havde denne diagnose.

Psykiske lidelser udgjorde 74 pct. og er den hyppigste lidelse for unge mænd i aldersgruppen under 20 år, mens mænd i aldersgruppen 60-65 år hyppigst modtager pension pga. hjerte- og karsygdomme, nemlig 24 pct.

Tabel 3.4. Ansøgere uden pension fordelt efter hoveddiagnose, køn og alder. Mænd. Pct. 2007

Alder	15-19	20-29	30-39	40-49	50-59	60-65	I alt
Psykiske lidelser	74	80	68	55	34	21	48
Bevægeapparatsygdomme	1	2	12	18	22	19	17
Hjerte- og karsygdomme	0	2	3	4	14	24	10
Nervesystemet og sanseorganer	12	6	5	6	7	7	6
Kræftsygdomme	.	0	2	4	9	14	6
Øvrige diagnoser samt uoplyste	2	3	4	6	7	8	6
Ulykkestilfælde, vold mv.	1	3	6	4	3	4	4
Sygdomme i åndedrætsorganer	.	0	1	2	3	3	2
Medfødte misdannelser	9	2	.	0	0	.	1
Social indikation	.	0	0	1	0	0	0
Total	100	100	100	100	100	100	100
Antal	235	405	776	1.429	2.155	547	5.547

Note: Alder er på ansøgningstidspunktet.

Note: 1 sag, hvor alder er uoplyst, indgår ikke i tabellen.

For kvinder i aldersgruppen 20-29 år er den hyppigste årsag til førtidspension psykiske lidelser, som udgør 77 pct. af de nytilkendte pensioner, jf. tabel 3.5.

Table 3.5. Ansøgere uden pension fordelt efter hoveddiagnose, køn og alder. Kvinder. Pct. 2007

Alder	15-19	20-29	30-39	40-49	50-59	60-65	I alt
Psykiske lidelser	68	77	59	51	35	23	45
Bevægeapparatsygdomme	2	6	16	23	31	30	24
Kræftsygdomme	1	1	2	5	10	15	7
Øvrige diagnoser samt uoplyste	5	6	7	7	6	7	6
Nervesystemet og sanseorganer	11	4	7	6	6	6	6
Hjerte- og karsygdomme	.	1	2	4	5	11	5
Ulykkestilfælde, vold mv.	1	2	6	3	2	3	3
Sygdomme i åndedrætsorganer	.	.	1	1	4	5	2
Medfødte misdannelser	13	2	0	.	0	.	1
Social indikation	.	1	0	0	0	0	0
Total	100	100	100	100	100	100	100
Antal	155	359	966	1.836	2.550	487	6.353

Note: Alder er på ansøgningstidspunktet.

Note: 1 sag, hvor alder er uoplyst, indgår ikke i tabellen.

80 pct. af nye førtidspensionister har dansk herkomst, mens 2 pct. har vestlig herkomst og 18 pct. har ikke-vestlig herkomst. For nytilkendelser med en psykisk lidelse har 25 pct. ikke-vestlig herkomst, mens det kun er tilfældet for 15 pct. af nye førtidspensionister med bevægeapparatsygdomme. Det betyder at, personer med ikke-vestlig herkomst er overrepræsenteret i gruppen med psykiske lidelse, *jf. tabel 3.6.*

Table 3.6. Nytilkendelser fordelt efter hoveddiagnose og herkomst. Pct. 2007

Alder	Dansk	Vestlig	Ikke-vestlig	I alt
Psykiske lidelser	73	2	25	100
Bevægeapparatsygdomme	81	3	15	100
Andre sygdomme	88	3	9	100
I alt	80	3	18	100

Note: Tabellen er lavet, ved at samkøre Ankestyrelsens førtidspensionsregister med Beskæftigelsesministeriets DREAM-register, se boks.

Samkøring med Beskæftigelsesministeriets DREAM-register

Ved at køre AST's førtidspensionsoplysninger sammen med DREAM, har det været muligt at opdele nytilkendelser

efter etnisk oprindelse.

DREAM-register indeholder oplysninger om alle personer, der har modtaget overførselsindkomster siden 1991. Herudover indeholder register enkelt baggrundsplysninger om personer, herunder etnisk oprindelse (herkomst).

Herkomst:

- En person der er født i Danmark og dansk statsborger, men har tyrkiske forældre, vil i DREAM være etnisk tyrker, altså ikke-vestlig herkomst.
- En person der er født i Danmark og dansk statsborger, men har forældre der begge er 2. generationsindvandrere født i Danmark og er danske statsborgere, vil i DREAM være etnisk dansker.
- Vestlige lande består af alle EU-lande, Andorra, Island, Liechtenstein, Monaco, Norge, San Marino, Schweiz, Vatikanstaten, Canada, USA, Australien og New Zealand.
- Ikke-vestlige lande omfatter alle andre lande end Danmark og de lande, der er defineret som vestlige.

3.3 Ansøgninger fra industrien er overrepræsenteret

6.970 ansøgere i 2007, svarende til 53 pct. ud af de i alt 13.184 ansøgere uden pension til førtidspension efter ny lovgivning, havde været i beskæftigelse i de seneste fem år før ansøgningstidspunktet.

33 pct. af de beskæftigede ansøgere har tidligere arbejdet inden for *offentlige og personlige tjenester* og 18 pct. inden for *industrien*, jf. tabel 3.7.

Table 3.7. Ansøgninger om førtidspension fordelt efter tidligere branchetilknytning. 2007

Brancher	Antal ansøgninger	Pct.	Andel af Beskæftigede
Landbrug, fiskeri og råstofudvinding	379	5	3
Industri	1.254	18	14
Energi- og vandforsyning	59	1	1
Bygge og anlæg	530	8	7
Handel, hotel og restauration	734	11	19
Transport, post og telekommunikation	558	8	6
Finansiering og forretningservice	708	10	14
Offentlige og personlige tjenester	2.332	33	36
Uoplyst erhvervstilknytning	416	6	0
Beskæftigede i alt	6.970	100	100

Kilde: Danmarks Statistiks statistikbank.

Note: Tabellen indeholder ansøgere der har været i beskæftigelse inden for 5 år før ansøgningstidspunktet.

Tidligere beskæftigede inden for *industri* er overrepræsenteret blandt førtidspensionsansøgere set i forhold til det samlede arbejdsmarked. Modsat er tidligere beskæftigede inden for *finansiering og forretningservice* og *handel, hotel og restauration* underrepræsenteret. Andelen af ansøgere med tidligere tilknytning til *offentlige og personlige tjenester* er nogenlunde som forventet i forhold til det samlede arbejdsmarked, *jf. tabel 3.7.*

Table 3.8. Ansøgere uden tidligere beskæftigelse. 2007

	Antal	Pct.
Hjemmearbejdende uden løn	343	6
Skoleelev, studerende	173	3
Pensionist	9	0
Andre offentlige overførsler	5.280	85
Uoplyst	409	7
Ikke-beskæftigede i alt	6.214	100

6.214 af ansøgningerne i 2007, svarende til 47 pct. af de 13.184 ansøgere uden pension til førtidspension efter ny lovgivning havde ikke været i beskæftigelse op til 5 år inden de ansøgte om førtidspension. 85 pct. af ansøgerne modtog på afgørelsestidspunktet *Andre offentlige overførsler*, som er bl.a. er sygedagpenge og kontanthjælp.

3.4. 1/3 af nye førtidspensionister har ikke været i en beskæftigelsesrettet foranstaltning

Beskæftigelsesrettede foranstaltninger anvendes enten for at afprøve og udvikle en persons arbejdsevne eller for at sikre en persons fortsatte tilknytning til arbejdsmarkedet. Det kan både være foranstaltninger, der er rettet mod at få personerne ud på det ordinære arbejdsmarked, eller støttet beskæftigelse, der sikrer en vis grad af selvforsørgelse.

I 2007 havde 70 pct. af førtidspensionsansøgerne deltaget i mindst én beskæftigelsesrettet foranstaltning. Ansøgere uden tidligere branchetilknytning havde i 73 pct. af sagerne været i beskæftigelsesrettede foranstaltninger, hvorimod kun 67 pct. af de tidligere beskæftigede havde været i beskæftigelsesrettede foranstaltninger, *jf. tabel 3.9.*

Tabel 3.9. Ansøger fordelt på deltagelse i beskæftigelsesrettede foranstaltninger. Pct. 2007

Beskæftigelsesrettede foranstaltninger	Beskæftigede	Ikke-beskæftigede	Alle
Har deltaget i mindst 1 foranstaltning	67	73	70
Ingen deltagelse i foranstaltninger	33	27	30

De hyppigst anvendte beskæftigelsesrettede foranstaltninger er arbejdsprøvning, jobtræning, aktivering og fleksjob. Blandt ansøgere, der har deltaget i mindst en beskæftigelsesrettet foranstaltning, havde 36 pct. været i arbejdsprøvning eller andre erhvervsmodnende eller afklarende aktiviteter, hvilket gør det til den mest benyttede foranstaltning, *jf. tabel 3.10.*

Tabel 3.10 Ansøgere fordelt efter deltagelse i beskæftigelsesrettede foranstaltninger. Pct. 2007

Beskæftigelsesrettede foranstaltninger	Beskæftigede	Ikke-beskæftigede	Alle
Arbejdsprøvning/erhvervsmodning	54	57	55
Aktivering	5	22	13
Fleksjob	17	7	12
Jobtræning	14	20	17
Uddannelse	2	6	4
Andet	9	16	12
Ingen deltagelse	33	27	30

Note: En person kan godt have deltaget i flere foranstaltninger, derfor summer tabellen ikke til 100.

Note: Aktivering dækker over aktivering efter lov om aktiv socialpolitik, lov om aktiv beskæftigelsespolitik og integrationsloven

Der er for de to grupper forskel på, hvilke beskæftigelsesrettede foranstaltninger ansøgerne har været i. 22 pct. ikke-beskæftigede har været i aktivering imod 5 pct. blandt de tidligere

beskæftigede. 17 pct. af de tidligere beskæftigede har været i fleksjob, hvilket kun var tilfældet for 7 pct. af de ikke-beskæftigede. Generelt har de ikke-beskæftigede ansøgere deltaget i flere foranstaltninger end de beskæftigede ansøgere.

Bilag 1 Indsamling og behandling af data

1.1 Indsamling

Kommunerne og de sociale nævn udfylder et statistiskema for hver førtidspensions sag, hvor de træffer afgørelse. I 2007 har der været tale om skemaer for såvel den nye som den gamle førtidspensionsordning. Skemaerne skal være indsendt til Ankestyrelsen senest den 7. i måneden, efter afgørelsen er truffet.

Kommunerne og nævnene indberetter afgørelser vedrørende førtidspension efter Lov om social pension (ny ordning) og efter Lov om højeste, mellemste, almindelig forhøjet og almindelig førtidspension mv. (gammel ordning). Afgørelserne efter den nye ordning vedrører tilkendelse af førtidspension, mens afgørelser efter den gamle ordning vedrører tilkendelse af førtidspension, invaliditetsydelse samt bistands- og plejetillæg. Afgørelserne efter begge ordninger dækker ansøgninger fra personer, som ikke tidligere har modtaget pension og afgørelser angående ændringer. Hvis der er truffet flere afgørelser om den samme person, vil personen dermed indgå i statistikken hver gang, der er truffet en afgørelse. Årsstatistikken er således en afgørelsesstatistik, idet statistikken dækker antallet af afgørelser frem for antallet af personer.

Udfaldet af kontrolsager, hvor der foretages fornyet undersøgelse, er ligeledes indberettet uanset resultatet. Nævnene har også indberettet afgjorte ankesager. Dermed anskues en ankesag som en selvstændig sag i statistikken. Remonstrationssager² indgår også i statistikken, hvor indberetningen foretages af den instans, der har truffet afgørelse i sagen.

Hovedresultaterne vedrørende afgørelser i førtidspensionssager truffet i 2007 efter ny og gammel ordning præsenteres i kapitel 1.

² Hvis en pensionsansøger klager over en instans afgørelse, og instansen på baggrund af klagen genvurderer afgørelsen, er der tale om en remonstrationssag. I denne statistik indgår remonstrationssager kun, hvis genvurderingen har ført til en ændret afgørelse. Instanserne indberetter ikke remonstrationssager, som ikke fører til en ændret afgørelse.

1.2 Skemaindhold

Fælles for de udfyldte statistikkemaer for såvel den nye som den gamle førtidspensionsordning er, at de først og fremmest indeholder oplysninger om pågældende ansøgers personlige forhold såsom familie-, bolig-, økonomiske, helbredsmæssige forhold. Dernæst indeholder de udfyldte skemaer oplysninger om sagsbehandlingen, herunder blandt andet måned og år for sagens påbegyndelse og afgørelse, sagens art og udfald samt måned og år for en eventuel genvurdering af sagen.

Statistikkemaerne, som gælder for afgørelser efter den nye ordning, indeholder som noget nyt oplysninger om ansøgerens længste kompetencegivende uddannelse, samarbejdspartnere under pensionssagens behandling samt hvilke ressourceprofilelementer, som er tillagt særlig vægt ved afgørelsen.

1.3 Behandling af skemaoplysninger

Efter fremsendelse af statistikkemaerne er ovennævnte data løbende kontrolleret. Opdages fejl og/eller mangler, er indsenderen af statistikkemaet blevet kontaktet med henblik på afklaring eller komplettering af de afgivne oplysninger. Endvidere er der i forbindelse med årsstatistikens udarbejdelse gennemført en række logiske tests og andre pålidelighedstests. Kunne fejlen eller manglen ikke korrigeres, er den pågældende oplysning registreret som *uoplyst*.

I løbet af 2007 er der udgivet kvartalsvise opgørelser over antallet af afgørelser og nye ansøgninger i 2007. De kvartalsvise opgørelser er afsluttet ved udgangen af det efterfølgende kvartal. Kvartalsopgørelserne og årsopgørelsen er ikke helt sammenfaldende. Det skyldes blandt andet, at flere kommuner først har indsendt deres afgørelser efter fristens udløb, samt at en række ukomplette og fejlagtige indsendelser først har kunnet rettes efterfølgende. Materialet, som indgår i denne årsstatistik, er senest indgået primo april 2008. Senere indsendte indberetninger er således ikke medtaget i det materiale, der her foreligger.

Det skal ligeledes nævnes, at Roskilde og Hillerød Kommune ikke har indberettet afgørelser til Ankestyrelsen i 2007.