

Ankestyrelsens statistikker

Førtidspensioner: Kvartalsstatistik 2006:2

August 2006



Ankestyrelsen





Ankestyrelsen

Titel Førtidspensioner: Kvartalsstatistik 2006:2
Udgiver Ankestyrelsen, august 2006
ISBN nr 87-811-479-9
Opsætning Ankestyrelsen
Bestilling Ankestyrelsen, Analysekontoret
Amaliegade 25, Postboks 9080, 1022 København K
Telefon 33 41 12 00, Telefax 33 41 14 00, E-post analyse@ast.dk
Hjemmeside www.ast.dk

Denne publikation kan frit citeres med tydelig kildeangivelse.

Indhold

Side	Kapitel
4	Forord
5	1 Sammenfatning
6	2 Afgørelser om førtidspension
12	3 Nøgletal for førtidspensionsområdet

Forord

Ankestyrelsen udsender hermed en opgørelse for 2. kvartal 2006 over antallet af afgørelser om førtidspension for de ansøgere, som er omfattet regler gældende fra den 1. januar 2003. Det drejer sig om ansøgere uden pension, hvis sager er påbegyndt efter de nye reglers ikrafttræden.

Nye sager om førtidspension, der er behandlet efter de gamle regler, det vil sige regler gældende før 1. januar 2003, er ikke medtaget i denne statistik. Antallet af sager behandlet efter gamle regler er meget få og bliver kun opgjort på årsbasis. En opgørelse vil være at finde i årsstatistikkerne.

Statistikken indeholder en nøgletaloversigt, som viser udviklingen siden 2003 for nogle af de mest centrale forhold på førtidspensionsområdet. Formålet er at give et hurtigt og overskueligt overblik over udviklingen i centrale forhold på området. Oversigten indeholder også tal vedrørende nævnenes afgørelser.

Ankestyrelsen har som noget nyt åbnet for adgang til udtræk af data fra vores mange statistikker. Udtræksfunktionen findes på Ankestyrelsens hjemmeside www.ast.statistikbanken.dk og hedder Dataportal. Dataportalen indeholder på nuværende tidspunkt kun tabeller på førtidspensionsområdet, men vil blive udvidet til også at omfatte andre områder. Datagrundlaget i denne statistik vil være at finde i Dataportalen.

Kvartalsstatistikken omfatter de afgørelser, som kommunerne har truffet og indberettet i perioden fra 1. april 2006 til 30. juni 2006. De skemabaserede indberetninger er herefter gennemgået og kontrolleret for fejl og mangler og underkastet en række pålidelighedstests for at sikre materialets korrekthed.

Enkelte kommuner har indsendt oplysninger og afgørelser for sent, og nogle få kommuner har endnu ikke indsendt alle afgørelser, hvorfor der i kvartalsstatistikken mangler et lille antal afgørelser skønsmæssigt svarende til 2-5 pct. af samtlige afgørelser. Antallet af afgørelser vil blive justeret i forbindelse med de kommende kvartalsstatistikker og årsstatistikken for 2006.

1 Sammenfatning

Der kan for 2. kvartal 2006 fremhæves følgende syv hovedresultater for førtidspensionsområdet:

- Kommunerne har truffet 3.440 afgørelser om førtidspension til nye ansøgere og tilkendt førtidspension til 3.192 ansøgere
- Der blev tilkendt 13 pct. færre førtidspensioner set i forhold til samme kvartal sidste år. Tendensen med et faldende antal tilkendelser fortsætter
- I 6,7 pct. af afgørelserne gav kommunerne afslag på førtidspension
- I 97 pct. af afgørelserne blev der lagt særlig vægt på helbredsoplysningerne ved afgørelse om førtidspension.
- Sociale kompetencer, indlæringsevne og sociale netværk blev alle vægtet mere i 2. kvartal 2006 end i samme kvartal sidste år ved afgørelse om førtidspension
- 68 pct. af de nye ansøgere har deltaget i en arbejdsmarkedsrettet foranstaltning, inden de ansøgte om førtidspension
- 90 pct. af de nye ansøgninger om førtidspension er afgjort inden for 3 måneder

2 Afgørelser om førtidspension

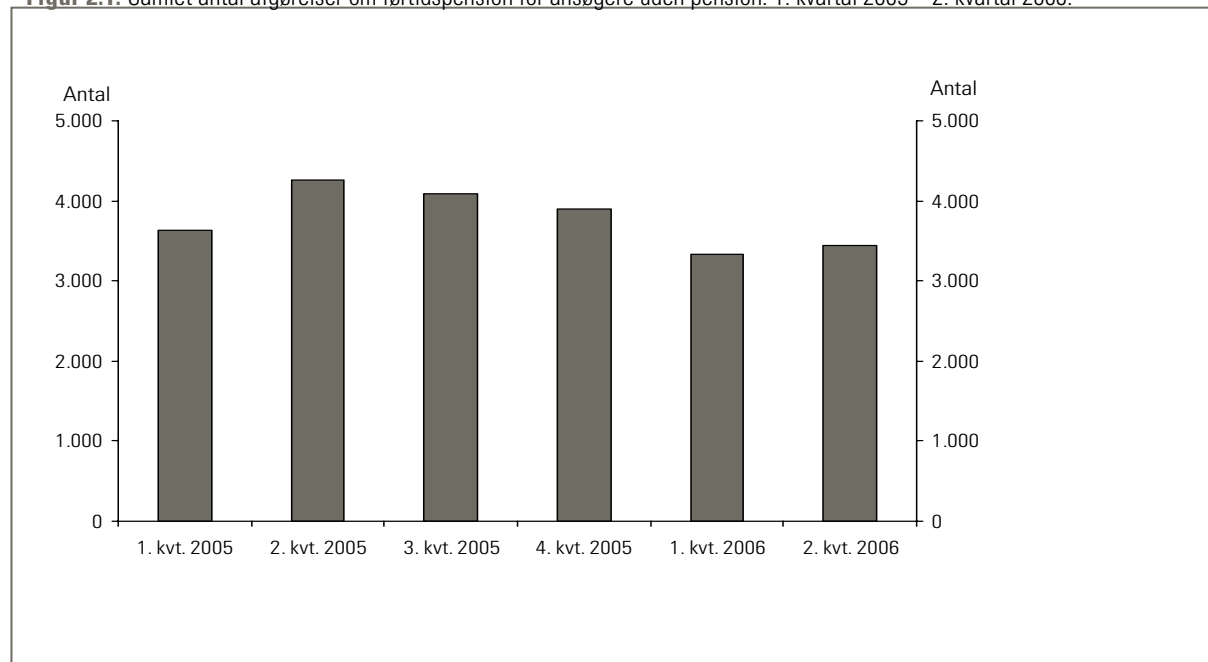
I det følgende beskrives afgørelser om førtidspension efter reglerne, der trådte i kraft 1. januar 2003.

Oplysningerne fra tidligere år og kvartaler kan afvige fra tidligere opgjorte tal, da nogle indberetninger først er afgivet efter offentliggørelsen af tidligere kvartalsstatistikker.

Afgørelser om førtidspension

I 2. kvartal 2006 traf kommunerne 3.440 afgørelser om førtidspension for nye ansøgere uden pension, *jf. figur 2.1.*

Figur 2.1. Samlet antal afgørelser om førtidspension for ansøgere uden pension. 1. kvartal 2005 – 2. kvartal 2006.



Det skal bemærkes, at kvartalsstatistikkerne erfaringsmæssigt undervurderer antallet af afgørelser på grund af for sent indkomne indberetninger. Erfaringsmæssigt ligger årsstatistikken 2-5 pct. højere end kvartalsstatistikkerne. I figur 1 er 2005-kvartalerne samt 1. kvartal 2006 opdaterede.

Tendensen med et faldende antal afgørelser lader til at fortsætte, idet antallet af afgørelser i 1. kvartal 2006, som er det opdaterede niveau, er lavere end 1. kvartal 2005.

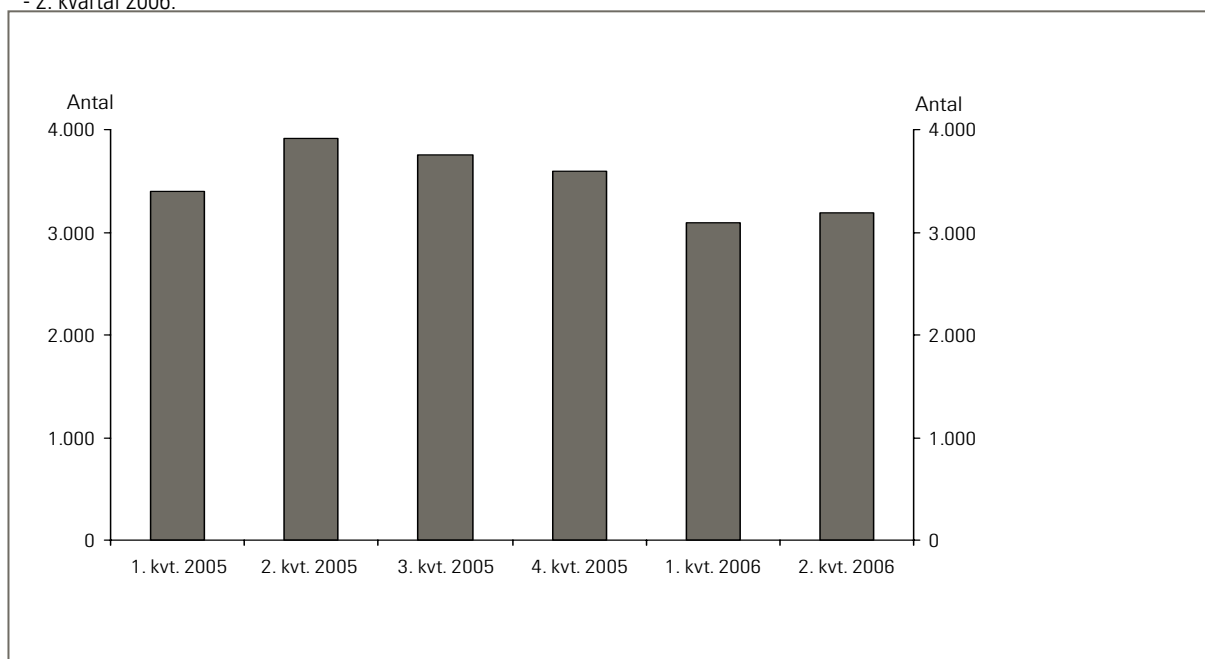
Normalt følger antallet af afgørelser et mønster, hvor antallet af afgørelser er relativt højt i 2. og 4. kvartal og relativt lavt i 1. og 3. kvartal. Det stigende antal afgørelser i 2. kvartal skyldes umiddelbart, at mønsteret med flere afgørelser i 2. og 4. kvartal også gør sig gældende i 2006.

Kommunen skal som hovedregel træffe afgørelse i førtidspensionssager senest 3 måneder efter tidspunktet for sagens påbegyndelse, jf. pensionslovens § 21. Andelen af sager, som er færdigbehandlet inden for 3 måneder, har fundet et stabilt leje på omkring 90 pct.

Tilkendelser og afslag af førtidspension

I 2. kvartal 2006 tilkendte kommunerne førtidspension til 3.192 nye ansøgere, hvilket er 13 pct. færre end det antal tilkendelser for 2. kvartal 2005 opgjort på samme tid sidste år, *jf. figur 2.2.*

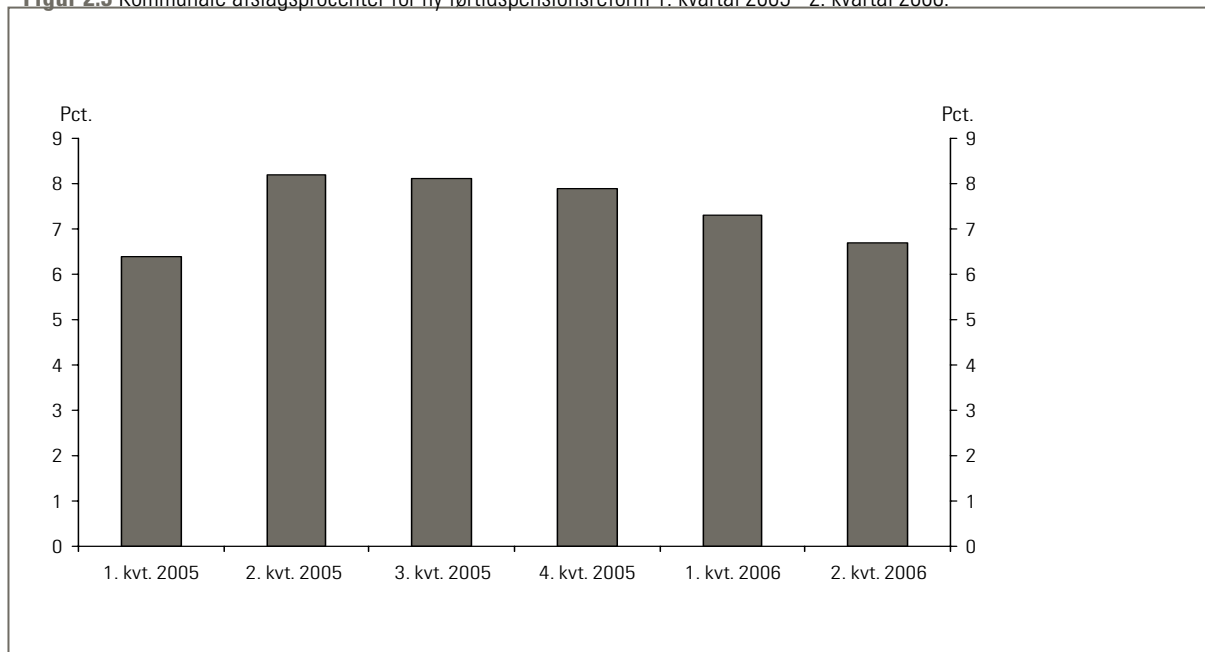
Figur 2.2 Antal tilkendelser af førtidspension til ansøgere uden pension. Ny førtidspensionsreform. 1. kvartal 2005 - 2. kvartal 2006.



Faldet er reelt, da udviklingen for 2. kvartal 2005 til 2. kvartal 2006 er opgjort før opdateringer. Set i forhold til det endelige antal opgjorte tilkendelser i 2. kvartal 2005 er det samlede antal tilkendelser imidlertid faldet med 18,6 pct.

I 239 tilfælde fik ansøgerne i kommunerne afslag på ansøgningen om førtidspension svarende til en afslagsprocent på 6,7, *jf. figur 2.3*.

Figur 2.3 Kommunale afslagsprocenter for ny førtidspensionsreform 1. kvartal 2005 - 2. kvartal 2006.



Afslagsprocenten har været støt faldende gennem de seneste 4 kvartaler.

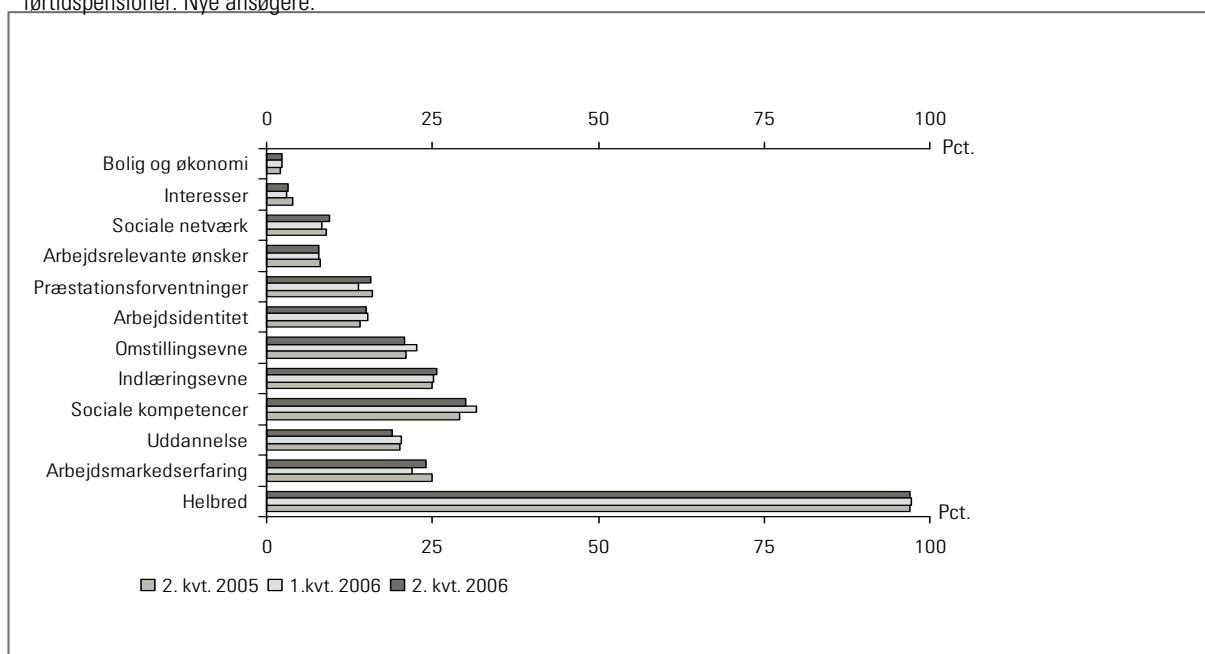
Kommunefordelte opgørelser over tilkendelser og afslag kan findes via Dataportalen på Ankestyrelsens hjemmeside.

Ressourceprofilen

Ressourceprofilen viser et samlet billede af ansøgerens ressourcer, hvor ét eller flere elementer kan have særlig betydning for, om der kan tilkendes førtidspension. Derfor kan der i én afgørelse være lagt særlig vægt på udvalgte elementer af ressourceprofilen, *jf. lov om social pension § 19, stk. 1, nr. 2*.

Ansøgerens helbredsforhold er generelt mest afgørende for, om ansøgeren tilkendes førtidspension. I 2. kvartal 2006 blev der i 97 pct. af de afgørelser, hvor nyansøgeren blev tilkendt førtidspension, lagt særlig vægt på ansøgerens helbredsoplysninger ved afgørelsen, *jf. figur 2.4.*

Figur 2.4. Ressourceprofilelementer, som er tillagt særlig vægt ved afgørelsen i pct. af antal tilkendte førtidspensioner. Nye ansøgere.

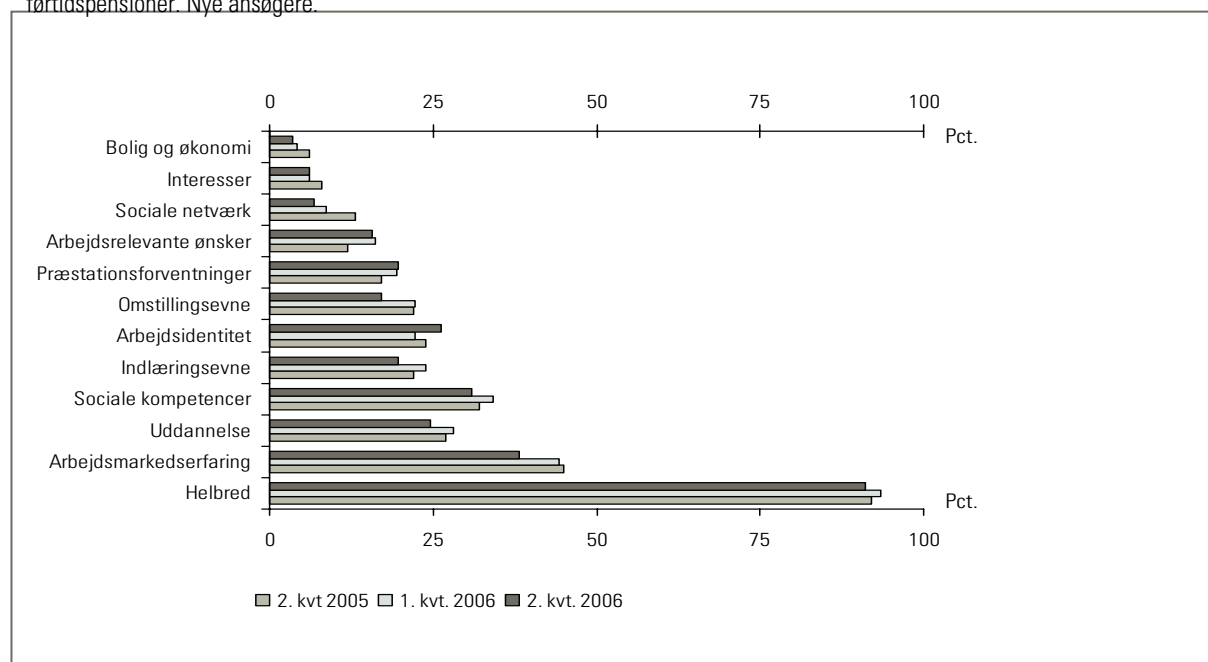


Der lægges ligesom tidligere kun i et vist omfang særlig vægt på andre ressourceprofilelementer end helbred ved afgørelsen. Elementerne sociale netværk, sociale kompetencer og indlæringsevne bliver alle vægtet mere i 2. kvartal 2006 end i 2. kvartal 2005.

Der lægges lidt mere vægt på arbejdsmarkedserfaring ved afgørelsen om førtidspension end de seneste kvartaler, mens der lægges lidt mindre vægt på uddannelse. De øvrige elementer viser et nogenlunde stabilt niveau i forhold til de seneste kvartaler.

Det er også ansøgerens helbredsforhold, der oftest lægges særlig vægt på, ved afgørelsen om afslag på førtidspension. I 2. kvartal 2006 blev der i 91 pct. af de afgørelser, hvor nye ansøgeren fik afslag på førtidspension, lagt særlig vægt på ansøgerens helbredsoplysninger, hvilket er en smule under niveauet for 2005, *jf. figur 2.5.*

Figur 2.5 Ressourceprofilelementer, som er tillagt særlig vægt, ved afgørelsen i pct. af antal afslag på førtidspensioner. Nye ansøgere.



Hvor der ved tilkendelser tillægges næstmest vægt på sociale kompetencer, lægges der ved afslag næstmest vægt på arbejdsmarkedserfaring.

Den arbejdsmarkedsrettede indsats

Forudsætningen for tilkendelse af førtidspension er, arbejdsevnen er varigt nedsat, og at pågældende uanset mulighederne for støtte efter den sociale eller anden lovgivning, ikke vil være i stand til at blive selvforsørgende ved indtægtsgivende arbejde, jf. pensionslovens § 16.

I en række sager er det åbenlyst, at personen ikke kan blive selvforsørgende (de såkaldte glatsager). I disse tilfælde giver det ikke mening at tilbyde arbejdsmarkedsrettede foranstaltninger.

I 2. kvartal 2006 havde 68 pct. af alle ansøgere deltaget i en arbejdsmarkedsrettet foranstaltning inden for de sidste 5 år før ansøgningen. *jf. tabel 2.1.*

Tabel 2.1. Ansøgere uden pension, der inden for de sidste 5 år forud for pensionsansøgningen har deltaget i en arbejdsmarkedsrettet foranstaltning, 1998 – 2. kvartal 2006. I procent.

	Afslag	Tilkendelser	Alle
Hele 1998	37	32	33
Hele 1999	38	43	42
Hele 2000	44	50	49
Hele 2001	43	52	51
Hele 2002	47	54	53
Hele 2003	59	58	58
Hele 2004	65	62	63
Hele 2005	63	66	66
1. kvartal 2006	65	67	67
2. kvartal 2006	70	68	68

Note: 2003, 2004 og 2005 dækker kun afgørelser vedrørende ny ordning. Tabellen kan divergere fra tidligere år på grund af korrektioner.

Der er i de seneste år sket en betydelig forøgelse af de nye ansøgers deltagelse i arbejdsmarkedsrettede foranstaltninger. I 1998 havde 1 ud af 3 ansøgere deltaget i arbejdsmarkedsrettede foranstaltninger, mens den tilsvarende andel i 2. kvartal 2006 var 2 ud af 3. Stigningen har især været markant frem til overgangen til den nye førtidspensionsordning i 2003, hvorefter deltagelsen for nye ansøgere, som har fået pension, har placeret sig på et niveau på 2 ud af 3. For nye ansøgere, som har fået afslag på deres ansøgning om førtidspension, er der sket en stigning i forhold til 1. kvartal 2006 på 5 procentpoint.

3 Nøgletal

Tablet 3.1 Kommunale afgørelser for ansøgere uden pension¹

Antal	2003	2004	2005	2. kvartal 2005	1. kvartal 2006	2. kvartal 2006	Ændring ift. 2. kv. 2005
Antal afgørelser	16.184	17.185	16.139	4.324	3.413	3.440	-20%
Nytilkendelser	15.173	15.804	14.706	3.923	3.155	3.192	-19%
Afslag	980	1.144	1.245	352	248	239	-32%

Tablet 3.2 Nævnsafgørelser for ansøgere uden pension²

Antal	2003	2004	2005	2. kvartal 2005	1. kvartal 2006	2. kvartal 2006	Ændring ift. 2. kv. 2005
Antal afgørelser	118	510	774	199	218	148	74%
Opretholdelse	105	459	591	181	164	127	58%
Ændret	13	51	178	18	25	6	-
Hjemvist	-	-	-	-	28	15	-
Omgørelsesprocent	11%	10%	23%	9%	24%	14%	-

Tablet 3.3 Hoveddiagnose for ansøgere uden pension

Procentandel	2003	2004	2005	1. kvartal 2006	2. kvartal 2006	Ændring ift. hele 2005
Lidelser i bevægeapparatet	21,7	22,2	25,6	22,4	21,1	-21%
Psykiske lidelser	34,8	37,9	41,6	43,1	45,3	8%
Andre lidelser	43,5	39,9	32,8	34,5	33,6	2%

¹ Det skal bemærkes, at tallene kan afvige i forhold til tidligere førtidspensionsstatistikker, da der løbende indberettes sager, som er afgjort i tidligere kvartaler. Desuden er der et mindre antal uoplyste afgørelser, som ikke er indeholdt i tabellen.

Det skal ligeledes bemærkes, at tallene i modsætning til de andre tabeller i kvartalsstatistikken dækker over begge de eksisterende førtidspensionsordninger.

² Frakendelsessager og sager, hvor afgørelsen ikke er oplyst, er ikke indeholdt i tabellen. Først fra 2006 har nævnet haft mulighed for at svare, at sagen er hjemvist.

Tabel 3.4 Andel ansøgere som har deltaget i en arbejdsmarkedsrettet foranstaltning inden for de sidste 5 år forud for pensionsansøgningen

Procentandel	2003	2004	2005	1. kvartal 2006	2. kvartal 2006	Ændring ift. hele 2005
Tilkendelser	58	62	66	67	68	3%
Afslag	59	65	63	65	70	11%
Alle	58	63	66	67	68	3%

Tabel 3.5 Gennemsnitsalder for ansøgere uden pension

Procentandel	2003	2004	2005	1. kvartal 2006	2. kvartal 2006	Ændring ift. hele 2005
Kommuner	46,9	46,7	45,3	46,0	43,1	-5%