

ANKESTYRELSENS STATISTIKKER

Førtidspensioner: Kvartalsstatistik 2006:1



Ankestyrelsen



Kolofon

Titel:	Førtidspensioner Kvartalsstatistik 2006:1
Undertitel:	En kommenteret statistisk oversigt over afgørelser i førtidspensionssager truffet af kommuner
Udgiver:	Ankestyrelsen, Analysekontoret
Ansvarlig institution:	Ankestyrelsen
Copyright:	Ankestyrelsen
Emneord:	Førtidspension, Ankestyrelsen, Kvartalsstatistik
Sprog:	Dansk
Den elektroniske versions ISBN:	87-7811-472-1
Version:	1.0

Henvendelse om publikationen kan i øvrigt ske til:

Analysekontoret
Ankestyrelsen,
Amaliegade 25, Postboks 9080, 1022 København K.
Telefon 33 41 12 00 · E-mail analyse@ast.dk

Denne publikation kan frit citeres med tydelig kildeangivelse.

Indholdsfortegnelse

Side	Kapitel
4	Forord
5	Kapitel 1 Sammenfatning
6	Kapitel 2 Afgørelser om førtidspension efter lov om social pension
11	Kapitel 3 Nøgletal for førtidspensionsområdet

Forord

Ankestyrelsen udsender hermed en opgørelse for 1. kvartal 2006 over antallet af afgørelser om pension for de ansøgere, som er omfattet af de regler, der gælder fra den 1. januar 2003. Det drejer sig om ansøgere uden pension, hvis sager er påbegyndt efter de nye reglers ikrafttræden.

Nye sager om førtidspension, der er behandlet efter de gamle regler, det vil sige regler gældende før 1. januar 2003, er ikke medtaget i denne publikation. Antallet af sager behandlet efter gamle regler er meget få og bliver kun opgjort på årsbasis. En opgørelse vil være at finde i årsstatistikkerne.

I 3. kvartal 2005 blev der som noget nyt udarbejdet en nøgletaloversigt, og den videreføres her i kvartalsstatistikken for 1. kvartal 2006. Nøgletaloversigten viser udviklingen siden 2003 for nogle af de mest centrale forhold på førtidspensionsområdet. Formålet er at give et hurtigt og overskueligt overblik over udviklingen i centrale forhold på området. Oversigten indeholder også tal vedrørende nævnenes afgørelser.

Kvartalsstatistikken omfatter de afgørelser, som kommunerne har truffet og indberettet i perioden fra 1. januar 2006 til 31. marts 2006. De skemabaserede indberetninger er herefter gennemgået og kontrolleret for fejl og mangler og underkastes en række pålidelighedstests for at sikre materialets korrekthed.

Enkelte kommuner har indsendt oplysninger og afgørelser for sent, og nogle få kommuner har endnu ikke indsendt alle afgørelser, hvorfor der i kvartalsstatistikken mangler et lille antal afgørelser skønsmæssigt svarende til 2-5 pct. af samtlige afgørelser. Derfor er der generelt færre afgørelser i kvartalsstatistikkerne end det faktiske antal. Antallet af afgørelser vil blive justeret i forbindelse med de kommende kvartalsstatistikker og årsstatistikken for 2006.

1 Sammenfatning

Der kan for 1. kvartal 2006 fremhæves følgende syv hovedresultater for førtidspensionsområdet:

- Kommunerne har truffet 3.335 afgørelser om førtidspension til nye ansøgere og tilkendt førtidspension til 3.093 ansøgere
- Der blev tilkendt 3,8 pct. færre førtidspensioner set i forhold til samme kvartal sidste år
- I 7,3 pct. af afgørelserne gav kommunerne afslag på førtidspension
- I 97 pct. af afgørelserne blev der lagt særlig vægt på helbredsoplysningerne ved afgørelse om førtidspension.
- Sociale kompetencer, omstillingsevne, indlæringsevne og uddannelse blev alle vægtet mere i 1. kvartal 2006 end i samme kvartal sidste år ved afgørelse om førtidspension
- 67 pct. af de nye ansøgere har deltaget i en arbejdsmarkedsrettet foranstaltning, inden de ansøgte om førtidspension
- 89 pct. af de nye ansøgninger om førtidspension er afgjort inden for 3 måneder

2 Afgørelser om førtidspension efter lov om social pension

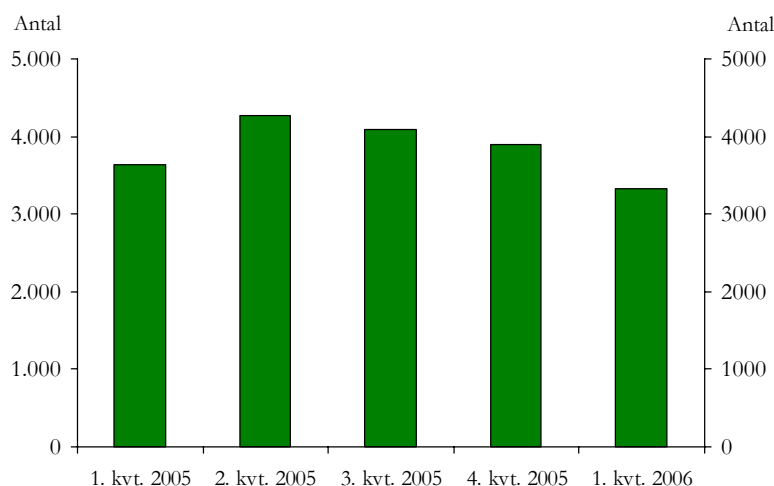
I det følgende beskrives afgørelser om førtidspension efter reglerne, der trådte i kraft 1. januar 2003.

Oplysningerne fra tidligere års- og kvartalsstatistikker kan afvige fra tidligere opgjorte tal, da nogle indberetninger først er afgivet efter offentliggørelsen af tidligere kvartalsstatistikker.

Afgørelser om førtidspension

I 1. kvartal 2006 traf kommunerne 3.335 afgørelser om førtidspension for nye ansøgere uden pension, *jf. figur 1*.

Figur 1. Samlet antal afgørelser om førtidspension for ansøgere uden pension. 1. kvartal 2005 – 1. kvartal 2006.



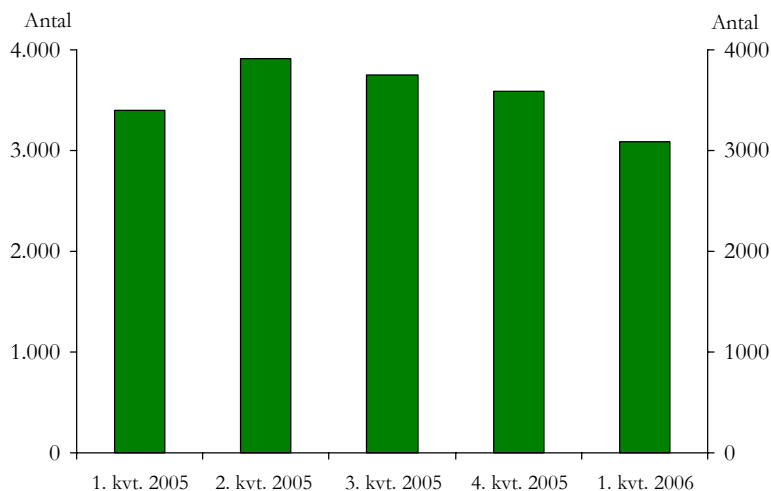
Det skal bemærkes, at kvartalsstatistikkerne erfaringsmæssigt undervurderer antallet af afgørelser på grund af for sent indkomne indberetninger. Erfaringsmæssigt ligger årsstatistikken 2-5 pct. højere end kvartalsstatistikkerne. I figur 1 er 2005-kvartalerne opdaterede.

Normalt følger antallet af afgørelser et mønster, hvor antallet af afgørelser er relativt højt i 2. og 4. kvartal og relativt lavt i 1. og 3. kvartal. Da niveauet for 4. kvartal 2005 ligger under niveauet 3. kvartal 2005 kan det være tegn på et generelt fald, men hvorvidt tendensen fortsættes for 1. kvartal 2006 kan først afgøres, når alle sager er blevet indberettet. Den endelig opgørelse over antallet af nye afgørelser kan først ses i næste kvartalsstatistik.

Tilkendelser og afslag af førtidspension

I 1. kvartal 2006 tilkendte kommunerne førtidspension til 3.093 nye ansøgere, hvilket er 3,8 pct. færre i det tidligere opgjorte antal tilkendelser for 1. kvartal 2005., *jf. figur 2*.

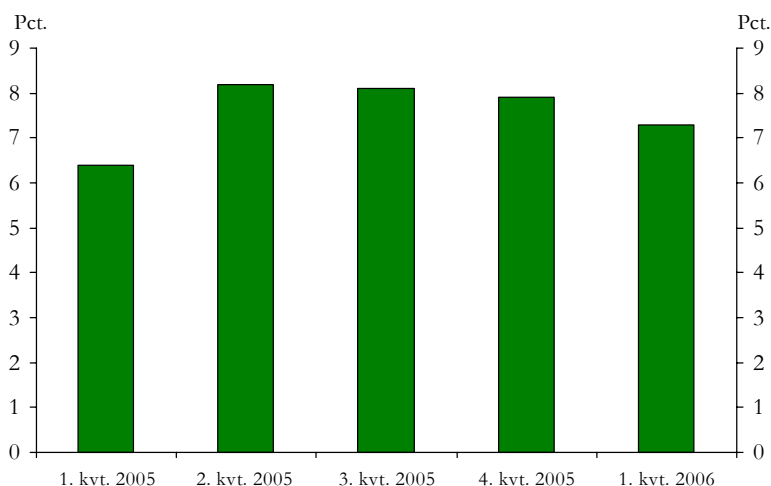
Figur 2. Antal tilkendelser af førtidspension til ansøgere uden pension. Ny førtidspensionsreform. 1. kvartal 2005 - 1. kvartal 2006.



Faldet er reelt, da udviklingen for 1. kvartal 2005 til 1. kvartal 2006 er opgjort for opdateringer. Set i forhold til det endelige antal opgjorte tilkendelser i 1. kvartal 2005 er det samlede antal tilkendelser faldet med 8,9 pct.

I 242 tilfælde fik ansøgerne i kommunerne afslag på ansøgningen om førtidspension svarende til en afslagsprocent på 7,3, *jf. figur 3*.

Figur 3. Kommunale afslagsprocenter for ny førtidspensionsreform 1. kvartal 2005 - 1. kvartal 2006.



Kommunefordelte opgørelser over tilkendelser og afslag kan findes på Ankestyrelsen hjemmeside.

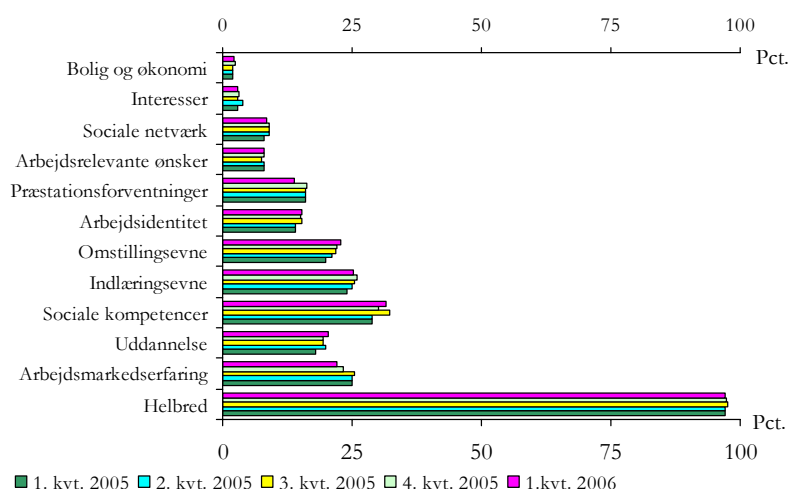
Ressourceprofilen

Det fremgår af lov om social pension § 19, stk. 1, nr. 2, at en afgørelse om førtidspension skal bestå af en redegørelse for ansøgerens ressourcer samt mulighederne for at anvende og udvikle dem.

Da ressourceprofilen viser et samlet billede af ansøgerens ressourcer, kan ét eller flere elementer være særligt betydende for, om der kan tilkendes førtidspension. Derfor kan der i én afgørelse være lagt særlig vægt på udvalgte elementer af ressourceprofilen.

Ansøgerens helbredsforhold er generelt mest afgørende for, om ansøgeren tilkendes førtidspension. I 1. kvartal 2006 blev der i 97 pct. af de afgørelser, hvor nyan-søgeren blev tilkendt førtidspension, lagt særlig vægt på ansøgerens helbredsoplysninger ved afgørelsen, *jf. figur 4*.

Figur 4. Ressourceprofilelementer, som er tillagt særlig vægt ved afgørelsen i pct. af antal tilkendte førtidspensioner. Nye ansøgere. 1. kvartal 2005 – 1. kvartal 2006.

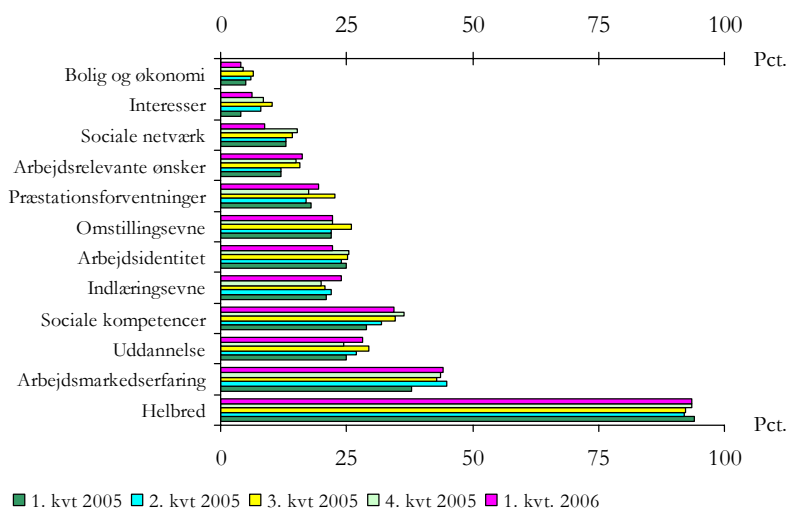


Der lægges ligesom tidligere kun i et vist omfang særlig vægt på andre ressourceprofilelementer end helbred ved afgørelsen. Elementerne sociale kompetencer, omstillingsevne, uddannelse og indlæringsevne bliver alle vægtet mere i 1. kvartal 2006 end i 1. kvartal 2005, og synes i stigende grad at blive vægtet ved tilkendelser af førtidspension.

Den faldende tendens til at lægge vægt på arbejdsmarkedserfaring ved afgørelsen om førtidspension lader til at fortsætte. De øvrige elementer viser et nogenlunde stabilt niveau i forhold til de seneste kvartaler.

Det er også ansøgerens helbredsforhold, der oftest lægges særlig vægt på, ved afgørelsen om afslag på førtidspension. I 1. kvartal 2006 blev der i 91 pct. af de afgørelser, hvor nye ansøgeren fik afslag på førtidspension, lagt særlig vægt på ansøgerens helbredsoplysninger, hvilket er en smule under niveauet for 2005, *jf. figur 5*.

Figur 5. Ressourceprofilelementer, som er tillagt særlig vægt, ved afgørelsen i pct. af antal afslag på førtidspensioner. Nye ansøgere. 1. kvartal 2005 – 1. kvartal 2006.



Ved afslag på førtidspension lægges der oftere særlig vægt på andre ressourceprofilelementer end ved tilkendelser af førtidspension. Det drejer sig især om elementerne arbejdsmarkedserfaring, sociale kompetencer og uddannelse. I 1. kvartal 2006 lader det endvidere til, at indlæringsevnen har haft mere betydning for afslag på førtidspension end i 1. kvartal 2005.

Den arbejdsmarkedsrettede indsats

Forudsætningen for tilkendelse af førtidspension er, som det fremgår af pensionslovens § 16, at *personens arbejdsevne er varigt nedsat, og [at] nedsættelsen er af et sådant omfang, at pågældende uanset mulighederne for støtte efter den sociale eller anden lovgivning, berunder beskæftigelse i fleksjob, ikke vil være i stand til at blive selvforsørgende ved indtægtsgivende arbejde.*

I en række sager (de såkaldte glatsager) er det åbenlyst, at personens arbejdsevne ikke kan forbedres, således at personen kan blive selvforsørgende. I disse tilfælde giver det ikke mening at tilbyde arbejdsmarkedsrettede foranstaltninger.

I 1. kvartal 2006 havde 67 pct. af alle ansøgere deltaget i en arbejdsmarkedsrettet foranstaltning inden for de sidste 5 år før ansøgningen, hvilket er 3 pct. point højere end samme kvartal året før, *jf. tabel 1.*

Tabel 1. Ansøgere uden pension, der inden for de sidste 5 år forud for pensionsansøgningen har deltaget i en arbejdsmarkedsrettet foranstaltning. 1998 – 1. kvartal 2006. I procent.

		Afslag	Tilkendelser	Alle
Hele 1998		37	32	33
Hele 1999		38	43	42
Hele 2000		44	50	49
Hele 2001		43	52	51
Hele 2002		47	54	53
Hele 2003		59	58	58
Hele 2004		65	62	63
1. kvartal	2005	63	65	64
2. kvartal	2005	65	66	66
3. kvartal	2005	60	67	67
4. kvartal	2005	62	66	66
Hele 2005		63	66	66
1. kvartal	2006	65	67	67

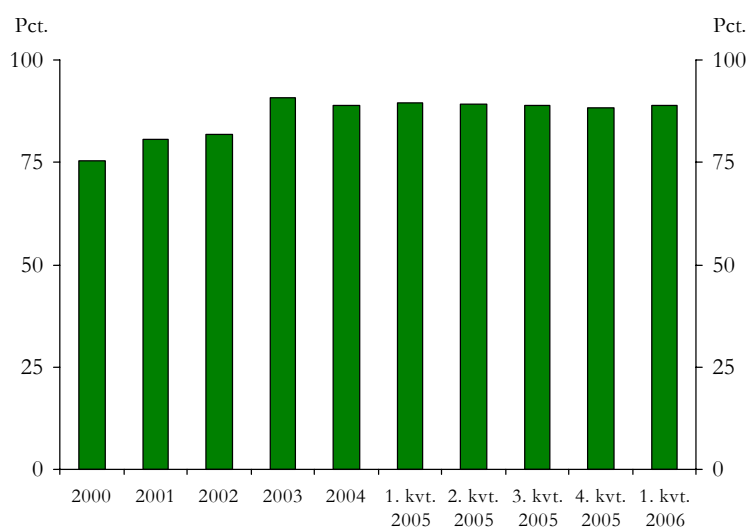
Note: 2003, 2004 og 2005 dækker kun afgørelser vedrørende ny ordning. Tabellen kan divergere fra tidligere år på grund af korrektioner.

Der er i de seneste år sket en betydelig forøgelse af de nye ansøgers deltagelse i arbejdsmarkedsrettede foranstaltninger. I 1998 havde 1 ud af 3 ansøgere deltaget i arbejdsmarkedsrettede foranstaltninger, mens den tilsvarende andel i 1. kvartal 2006 var 2 ud af 3. Stigningen har især været markant frem til overgangen til den nye førtidspensionsordning i 2003, hvorefter deltagelsen for nye ansøgere, som har fået pension, har placeret sig på et niveau på 2 ud af 3. Det samme gør sig gældende for nye ansøgere, som har fået afslag på deres ansøgning om førtidspension.

Ekspeditionstider

Som det fremgår af pensionslovens § 21, skal kommunen som hovedregel træffe afgørelse i førtidspensionssager senest 3 måneder efter tidspunktet for sagens påbegyndelse. I 1. kvartal 2006 blev 89 pct. af kommunesagerne behandlet inden for denne frist, jf. figur 6.

Figur 6. Andel sager for ansøgere uden pension hvor ekspeditionstiden var fra 0-3 måneder. Kommunesager. Fra 1999 til 1. kvartal 2006. I procent.



Andelen af sager, som er færdigbehandlet inden for 3 måneder, er steget støt fra 1999 til 2003, hvorefter andelen af sager, som er færdigbehandlet inden for 3 måneder, har fundet et stabilt leje på omkring 90 pct.

3

Nøgletal for førtidspensionsområdet

Kommunale afgørelser for ansøgere uden pension¹

Antal	2003	2004	2005	1. kvartal 2005	1. kvartal 2006	Pct. ændring ift. 1. kv. 2005
Antal afgørelser	16.184	17.185	16.139	3.656	3.335	-10%
Nyttilkendelser	15.173	15.804	14.706	3.417	3.093	-10%
Afslag	980	1.144	1.245	239	242	1%

Nævnsafgørelser for ansøgere uden pension²

Antal	2003	2004	2005	1. kvartal 2005	1. kvartal 2006	Pct. ændring ift. 1. kv. 2005
Antal afgørelser	118	510	774	125	218	74%
Opretholdelse	105	459	591	104	164	58%
Ændret	13	51	178	21	25	.
Hjemvist	28	.
Omgørelsesprocent	11%	10%	23%	32%	32%	.

Hoveddiagnose for ansøgere uden pension

Procentandel	2003	2004	2005	1. kvartal 2006	Ændring ift. hele 2005
Lidelser i bevægeapparatet	21,7	22,2	25,6	22,4	-14%
Psykiske lidelser	34,8	37,9	41,6	43,1	3%
Andre lidelser	43,5	39,9	32,8	34,5	5%

Andel ansøgere som har deltaget i en arbejdsmarkedsrettet foranstaltning inden for de sidste 5 år forud for pensionsansøgningen

Procentandel	2003	2004	2005	1. kvartal 2006	Ændring ift. hele 2005
Tilkendelser	58	62	66	67	2%
Afslag	59	65	63	65	3%
Alle	58	63	66	67	2%

Gennemsnitsalder for ansøgere uden pension

	2003	2004	2005	1. kvartal 2006	Pct. ændring ift. hele 2005
Kommuner	46,9	46,7	45,3	46,0	2%

¹ Det skal bemærkes, at tallene kan afvige i forhold til tidligere førtidspensionsstatistikker, da der løbende indberettes sager, som er afgjort i tidligere kvartaler. Desuden er der et mindre antal uoplyste afgørelser, som ikke er indeholdt i tabellen.

Det skal ligeledes bemærkes, at tallene i modsætning til de andre tabeller i kvartalsstatistikken dækker over begge de eksisterende førtidspensionsordninger.

² Frakendelsessager og sager, hvor afgørelsen ikke er oplyst, er ikke indeholdt i tabellen.

Først fra 2006 har nævnet haft mulighed for at svare, at sagen er hjemvist.