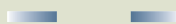


ANKESTYRELSENS STATISTIKKER

Førtidspensioner: Kvartalsstatistik 2005:3



Ankestyrelsen



Kolofon

Titel: Førtidspensioner Kvartalsstatistik 2005:3

Undertitel: En kommenteret statistisk oversigt over afgørelser i førtidspensions-sager truffet af kommuner

Udgiver: Ankestyrelsen, Analysekontoret

Ansvarlig institution: Ankestyrelsen

Copyright: Ankestyrelsen

Emneord: Førtidspension, Ankestyrelsen, Kvartalsstatistik

Sprog: dansk

Den elektroniske versions ISBN: 87-7811-463-2

Version: 1.0

Henvendelse om publikationen kan i øvrigt ske til:

Analysekontoret

Ankestyrelsen,

Amaliegade 25, Postboks 9080, 1022 København K.

Telefon 33 41 12 00 · Telefax 33 41 14 00 · E-mail analyse@ast.dk

Denne publikation kan frit citeres med tydelig kildeangivelse

Indholdsfortegnelse

Forord.....	4
Kapitel 1: Sammenfatning.....	5
Kapitel 2: Afgørelser om førtidspension efter lov om social pension.....	6
Kapitel 3: Nøgletal for førtidspensionsområdet.....	12
Bilag 1: Ansøgers højeste kompetencegivende uddannelse.....	13
Bilag 2: Hovedpunkter i den nye førtidspensionsordning.....	15

Forord

Til brug for opfølgningen på de nye førtidspensionsregler, der trådte i kraft 1. januar 2003, udsender Ankestyrelsen hermed en opgørelse for 3. kvartal 2005 over antallet af afgørelser om pension for de ansøgere, som er omfattet af de nye regler. Det drejer sig om ansøgere uden pension, hvis sager er påbegyndt efter de nye reglers ikrafttræden.

Nye sager om førtidspension, der er behandlet efter de gamle regler, det vil sige dem, som var gældende før 1. januar 2003, er ikke medtaget i denne publikation. En opgørelse er at finde på Ankestyrelsens hjemmeside.

Som noget nyt er der i denne kvartalsstatistik udarbejdet en nøgletalsoversigt. Nøgletalsoversigten viser udviklingen siden 2002 for nogle af de mest centrale forhold på førtidspensionsområdet. Formålet er at give et hurtigt og overskueligt overblik over udviklingen i centrale forhold på området. Oversigten indeholder også tal vedrørende nævnenes afgørelser.

Førtidspensioner: Kvartalsstatistik 2005:3 er del i to dele. Første del er en tekstdel, der belyser hovedtræk ved udviklingen i antallet af førtidspensionsafgørelser for nye ansøgere (denne publikation). Andel del er bilagstabeller over afgørelser i førtidspensionssager for hver enkelt kommune. Oversigten findes på Ankestyrelsens hjemmeside.

Kvartalsstatistikken omfatter de afgørelser, som kommunerne har truffet i perioden fra 1. juli 2005 til 30. september 2005. De skemabaserede indberetninger er herefter gennemgået og kontrolleret for fejl og mangler og underkastet en række pålidelighedstests for at sikre materialets korrekthed.

Enkelte kommuner har indsendt oplysninger og afgørelser for sent, og nogle få kommuner har endnu ikke indsendt alle afgørelser, hvorfor der i kvartalsstatistikken mangler et lille antal afgørelser skønsmæssigt svarende til 5-10 pct. af samtlige afgørelser. Derfor er der generelt færre afgørelser i kvartalsstatistikkerne end det faktiske antal. Antallet af afgørelser vil blive justeret i forbindelse med de kommende kvartalsstatistikker og årsstatistikken for 2005.

1

Sammenfatning

Syv hovedresultater på førtidspensionsområdet (ny ordning, lov om social pension) kan trækkes frem for 3. kvartal 2005:

- I 3. kvartal 2005 blev der i kommuner i alt truffet 3.730 afgørelser om førtidspension til nye ansøgere efter ny ordning.
- I 3. kvartal 2005 tilkendte kommunerne førtidspension til i alt 3.404 ansøgere.
- I 286 tilfælde gav kommunerne ansøgerne afslag på førtidspension efter den nye ordning, svarende til en afslagsprocent på 8.
- Ansøgers helbredsforhold er det ressourceprofilelement, der oftest tillægges særlig vægt ved afgørelse om førtidspension. I 3. kvartal 2005 blev der i 97 pct. af afgørelserne om tilkendt førtidspension efter den nye førtidspensionsordning lagt særlig vægt på helbredsoplysningerne.
- 75 pct. af de nye ansøgere havde i 3. kvartal 2005 en grundskoleuddannelse eller en erhvervsfaglig uddannelse som den længste kompetencegivende uddannelse.
- 67 pct. af de nye ansøgere har deltaget i en arbejdsmarkedsrettet foranstaltning, inden de ansøgte om førtidspension.
- I 3. kvartal 2005 blev 89 pct. af de nye ansøgninger om førtidspension efter den nye førtidspensionsordning afgjort inden for 3 måneder.

2 Afgørelser om førtidspension efter lov om social pension (ny ordning)

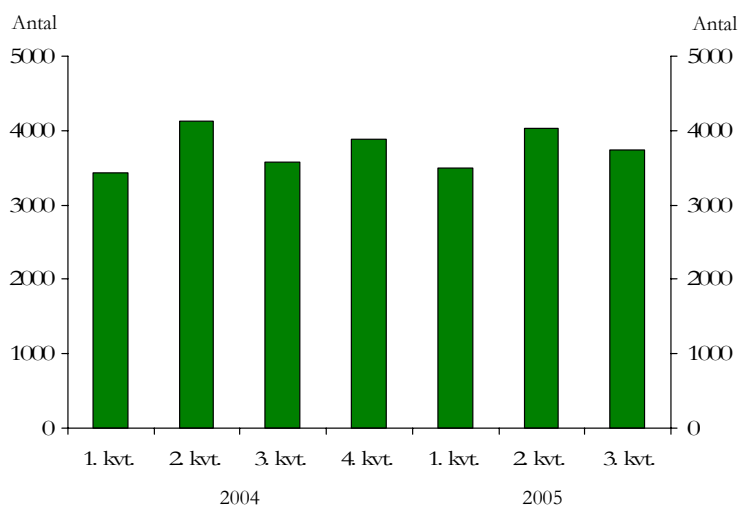
I det følgende beskrives afgørelser om førtidspension efter de nye regler, der som led i førtidspensionsreformen trådte i kraft 1. januar 2003. Hovedelementerne i den nye reform gennemgås i bilag 2.

Oplysningerne om tidligere år og kvartaler kan afvige fra de oprindeligt opgjorte tal, da nogle indberetninger først er afgivet efter offentliggørelsen af tidligere kvartalsstatistikker.

Afgørelser om førtidspension

I 3. kvartal 2005 traf kommunerne 3.730 afgørelser om førtidspension for nye ansøgere uden pension. Antallet af afgørelser ligger således lidt over niveauet for 3. kvartal 2004, *jf. figur 1*.

Figur 1. Samlet antal afgørelser om førtidspension for ansøgere uden pension. Ny pensionsreform. 1. kvartal 2004 – 3. kvartal 2005.



Note: Det skal bemærkes, at i 40 af de afgjorte sager er afgørelsen uoplyst.

Stigningen i antallet af afgørelser fra 2. til 3. kvartal følger den cyklus, antallet af afgørelser normalt følger hen over året. Således er erfaringen, at antallet af afgørelser er relativt højt i 2. og 4. kvartal, men relativt lavt i 1. og 3. kvartal.

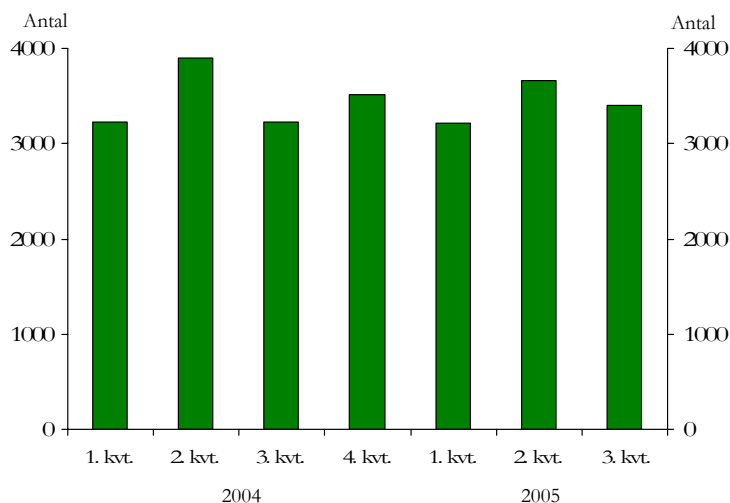
Det skal bemærkes, at kvartalsstatistikkerne erfaringsmæssigt undervurderer antallet af afgørelser på grund af for sent indkomne indberetninger. Erfaringsmæssigt ligger årsstatistikken 5-10 pct. højere end kvartalsstatistikkerne.

Tilkendelser af førtidspension

I 3. kvartal 2005 tilkendte kommunerne førtidspension til 3.404 nye ansøgere. Antallet af tilkendelser af førtidspension til nye ansøgere

efter de nye regler er i lighed med antallet af afgørelser lidt over niveauet for 3. kvartal 2004, *jf. figur 2*.

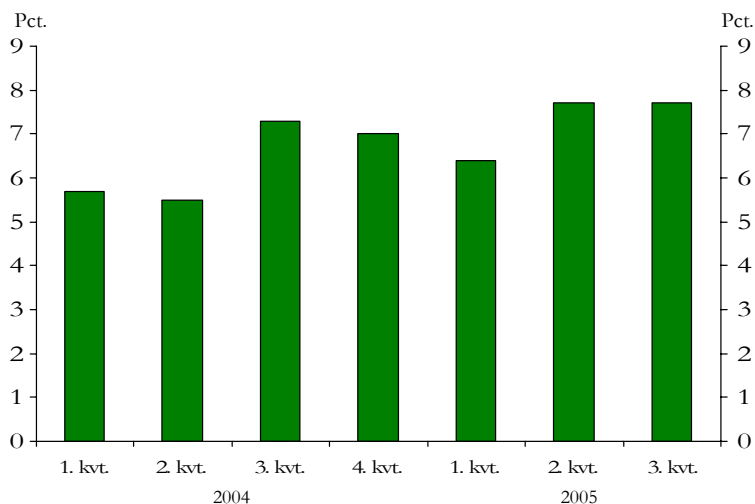
Figur 2. Antal tilkendelser af førtidspension til ansøgere uden pension. Ny førtidspensionsreform. 1. kvartal 2004 - 3. kvartal 2005.



Som med antallet af afgørelser gør det sig her gældende, at antallet af nytildkendelser erfaringsmæssigt ligger højere i 2. og 4. kvartal sammenlignet med 1. og 3. kvartal.

I 286 tilfælde fik ansøgerne i kommunerne afslag på ansøgningen om førtidspension, hvilket svarer til en afslagsprocent på 7,7. Den kommunale afslagsprocent er således på niveau med 2. kvartal 2005, *jf. figur 3*.

Figur 3. Kommunale afslagsprocenter for ny førtidspensionsreform 1. kvartal 2004 - 3. kvartal 2005.



Kommunefordelte opgørelser over tilkendelser og afslag kan findes på Ankestyrelsen hjemmeside.

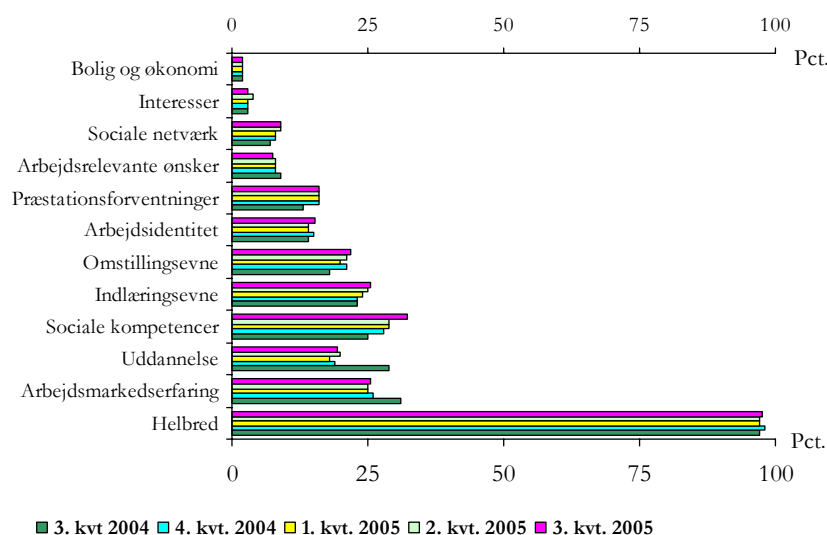
Ressourceprofilen

Det fremgår af lov om social pension § 19, stk. 1, nr. 2, at en afgørelse om førtidspension skal bestå af en redegørelse for ansøgerens ressourcer samt mulighederne for at anvende og udvikle dem.

Da ressourceprofilen viser et samlet billede af ansøgerens ressourcer, kan ét eller flere elementer være særligt betydende for, om der kan tilkendes førtidspension. Derfor kan der i én afgørelse være lagt *særlig vægt* på udvalgte elementer af ressourceprofilen.

Ansøgerens helbredsforhold er generelt afgørende for, om ansøgeren tilkendes førtidspension. I 3. kvartal 2005 blev der i 97 pct. af de afgørelser, hvor nyansøgeren blev tilkendt førtidspension, lagt særlig vægt på ansøgerens helbredsoplysninger ved afgørelsen, *jf. figur 4*.

Figur 4. Ressourceprofilelementer, som er tillagt særlig vægt ved afgørelsen i pct. af antal tilkendte førtidspensioner. Nye ansøgere. 3. kvartal 2004 – 3. kvartal 2005.

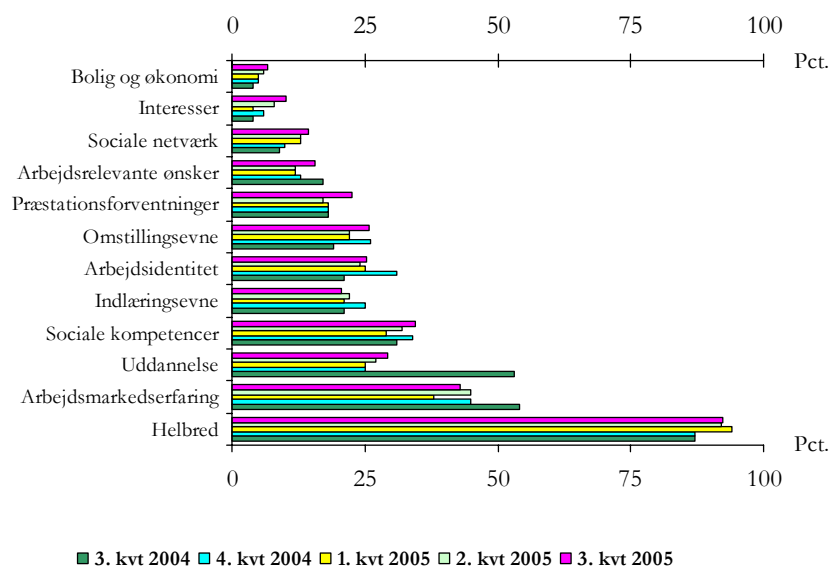


Der lægges ligesom tidligere kun i et vist omfang særlig vægt på andre ressourceprofilelementer ved afgørelsen. Elementerne sociale kompetencer, omstilling og indlæringssevne bliver alle vægtet mere i 3. kvartal 2005 end i 2. kvartal 2005. Bemærkelsesværdigt er det, at vægtningen af alle tre elementer er steget næsten uafbrudt siden 3. kvartal 2004. De øvrige elementer viser et nogenlunde stabilt niveau i forhold til de sidste kvartaler.

For så vidt angår arbejdsmarkedserfaring og uddannelse, skiller 3. kvartal 2004 sig ud. Hvorfor dette er tilfældet kræver en nærmere analyse af de indberettede sager, men en mulig forklaring kan være, at der er tale om tilfældige statistiske udsving.

Det er også ansøgerens helbredsforhold, der oftest lægges særlig vægt på ved afgørelsen, når en ansøger får afslag på førtidspension, *jf. figur 5*.

Figur 5. Ressourceprofilelementer, som er tillagt særlig vægt ved afgørelsen i pct. af antal afslag på førtidspensioner. Nye ansøgere. 3. kvartal 2004 – 3. kvartal 2005.

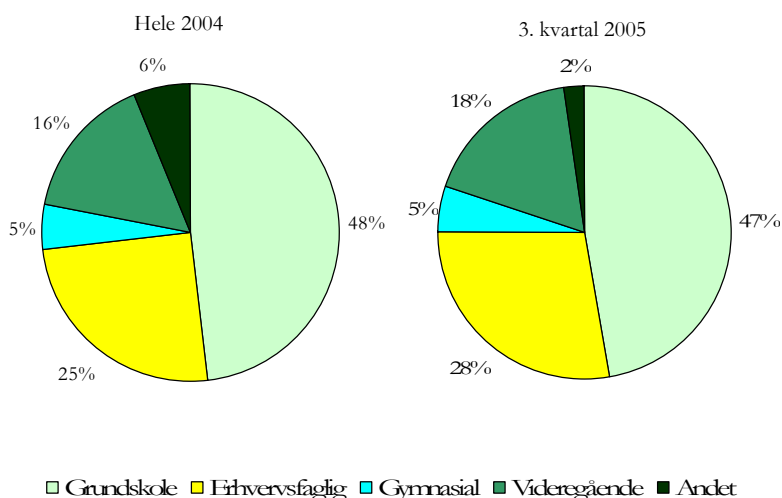


I 3. kvartal 2005 blev der i 92 pct. af de afgørelser, hvor nyansøgeren fik afslag på førtidspension, lagt særlig vægt på ansøgerens helbredsoplysninger, hvilket er uændret i forhold til niveauet i 2. kvartal. Dog lægges der ved afslag på førtidspension oftere særlig vægt på andre ressourceprofilelementer end ved tilkendelser af førtidspension. Det drejer sig især om elementerne arbejdsmarkedserfaring, sociale kompetencer og uddannelse.

Uddannelse

Statistikken viser, at størstedelen af de nye ansøgere enten har en grundskoleuddannelse eller en erhvervsfaglig grunduddannelse som den længste kompetencegivende uddannelse, *jf. figur 6*.

Figur 6. Ansøgernes uddannelsesmæssige baggrund. 2004 og 3. kvartal 2005.



Note: Der henvises til bilag 1 for eksempler på de nævnte uddannelseskategorier.

Gruppen af ansøgere med enten en grundskole- eller en erhvervsfaglig uddannelse som længste kompetencegivende uddannelse udgjorde i 3. kvartal 2005 75 pct. af de nye ansøgere. Heraf er den største gruppe de ansøgere, som alene har en grundskoleuddannelse som længste kompetencegivende uddannelse.

Udviklingen i den arbejdsmarkedsrettede indsats

Forudsætningen for tilkendelse af førtidspension er, som det fremgår af pensionslovens § 16, at *personens arbejdsevne er varigt nedsat, og [at] nedsættelsen er af et sådant omfang, at pågældende uanset mulighederne for støtte efter den sociale eller anden lovgivning, berunder beskæftigelse i fleksjob, ikke vil være i stand til at blive selvforsørgende ved indtægtsgivende arbejde.*

I en række sager (de såkaldte glatsager) er det åbenlyst, at personens arbejdsevne ikke kan forbedres, således at personen kan blive selvforsørgende. I disse tilfælde giver det ikke mening at tilbyde arbejdsmarkedsrettede foranstaltninger.

Der er i de seneste år sket en betydelig forøgelse af de nye ansøgers deltagelse i arbejdsmarkedsrettede foranstaltninger. I 1998 havde 33 pct. af alle ansøgere deltaget i en arbejdsmarkedsrettet foranstaltning inden for de sidste 5 år før ansøgningen, mens det tilsvarende tal for 3. kvartal 2005 er 67 pct., *jf. tabel 1.*

Tabel 1. Ansøgere uden pension, der inden for de sidste 5 år forud for pensionsansøgningen har deltaget i en arbejdsmarkedsrettet foranstaltning. 1998 – 3. kvartal 2005. I procent.

		Afslag	Tilkendelser	Alle
Hele 1998		37	32	33
Hele 1999		38	43	42
Hele 2000		44	50	49
Hele 2001		43	52	51
Hele 2002		47	54	53
Hele 2003		59	58	58
1. kvartal	2004	76	65	65
2. kvartal	2004	60	62	62
3. kvartal	2004	63	63	63
4. kvartal	2004	67	64	64
Hele 2004		65	62	63
1. kvartal	2005	63	65	64
2. kvartal	2005	65	66	66
3. kvartal	2005	60	67	67

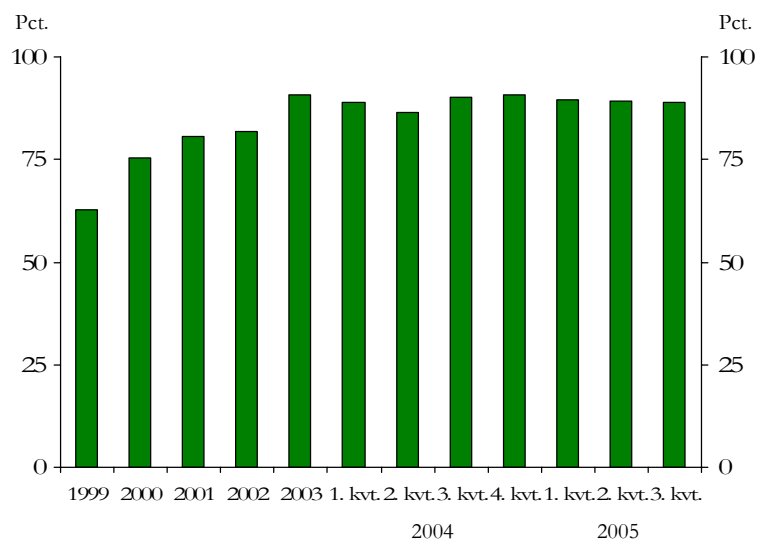
Note: 2003, 2004 og 2005 dækker kun afgørelser vedrørende ny ordning. Tabellen kan divergere fra tidligere år på grund af korrektioner.

Stigningen har været markant siden overgangen til den nye førtidspensionsordning, hvorefter deltagelsen for nye ansøgere, som har fået pension, har placeret sig på et niveau på godt 65 pct. For nye ansøgere, som har fået afslag på deres ansøgning om førtidspension, er der større udsving i deltagelsen. Således har 60 pct. i 3. kvartal 2005 deltaget i en arbejdsmarkedsrettet foranstaltning, mens det tilsvarende tal for 1. kvartal 2004 er 76 pct.

Ekspeditionstider

Som det fremgår af pensionslovens § 21, skal kommunen som hovedregel træffe afgørelse i førtidspensionssager senest 3 måneder efter tidspunktet for sagens påbegyndelse. I 3. kvartal 2005 blev 89 pct. af kommunesagerne behandlet inden for denne frist, *jf. figur 7.*

Figur 7. Andel sager for ansøgere uden pension hvor ekspeditionstiden var fra 0-3 måneder. Kommunesager. Fra 1999 til 3. kvartal 2005. I procent.



Note: Sager der er afgjort efter ny ordning i 1. kvartal 2003 er ikke medtaget. Sager efter ny ordning kan tidligst være påbegyndt 1. januar 2003. Afgørelser der er truffet i 1. kvartal 2003 vil derfor pr. definition ligge inden for fristen

Tallene viser, at andelen af sager, som er færdigbehandlet indenfor 3 måneder, er steget støt fra 1997 til 2003. Ændringerne i kvartalerne fra 2003 og frem må ses som tilfældige udsving. Dette kunne altså tyde på, at andelen af sager, som er færdigbehandlet indenfor 3 måneder, har fundet et stabilt leje på omkring 90 pct.

3

Nøgletal for førtidspensionsområdet

Afgørelser for ansøgere uden pension¹

Kommuner	2002	2003	2004	1. kvartal 2005	2. kvartal 2005	3. kvartal 2005	Ændring ift. 3. kvt. 2004
Antal afgørelser	18.134	16.117	16.981	3.580	4.182	3.702	5%
- Heraf ny ordning	0	9.197	16.575	3.553	4.166	3.690	6%
- Heraf gammel ordning	18.134	6.920	406	27	16	12	-76%
Nytilkendelser	17.404	15.109	15.821	3.343	3.850	3412	4%
- Heraf ny ordning	0	8.545	15.463	3.323	3.836	3404	5%
- Heraf gammel ordning	17.404	6.564	358	20	14	8	-82%
Afslag	499	1.004	1.162	237	332	290	12%
- Heraf ny ordning	0	652	1.112	230	330	286	13%
- Heraf gammel ordning	499	352	50	7	2	4	-33%

Afgørelser for ansøgere uden pension²

Nævn ny ordning	2002	2003	2004	1. kvartal 2005	2. kvartal 2005	3. kvartal 2005	Ændring ift. 3. kvt. 2004
Antal afgørelser	·	117	511	125	199	140	47%
Opretholdelse	·	105	413	104	181	126	56%
Ændret	·	12	49	21	18	14	0%
Omgørelsesprocent	·	10%	10%	17%	9%	10%	-32%

Hoveddiagnosen for ansøgere uden pension

Procentandel	2002	2003	2004	1. kvartal 2005	2. kvartal 2005	3. kvartal 2005	Ændring ift. he- le 2004
Lidelser i bevægeapparatet	26,0	21,7	22,2	23,3	21,9	20,9	-6%
Psykiske lidelser	35,0	34,8	37,9	39	40,8	44,6	18%
Andre lidelser	39,0	43,5	39,9	37,7	37,3	34,5	-14%

Andel ansøgere som inden for de sidste 5 år forud for pensionsansøgningen har deltaget i en arbejdsmarkedsrettet foranstaltning

Procentandel	2002	2003	2004	1. kvartal 2005	2. kvartal 2005	3. kvartal 2005	Ændring ift. he- le 2004
Afslag	47	59	65	63	65	60	-8%
Tilkendelser	54	58	62	65	66	67	2%
Alle	53	58	63	64	66	67	2%

Alder for ansøgere uden pension

Gennemsnit	2002	2003	2004	1. kvartal 2005	2. kvartal 2005	3. kvartal 2005	Ændring ift. he- le 2004
Kommuner	46,4	46,9	46,7	46,6	45,8	45,4	-1%

¹ Det skal bemærkes, at tallene godt kan afvige i forhold til tidligere førtidspensionsstatistikker, hvilket skyldes, at der løbende indberettes sager, som er afgjort for i tidligere kvartaler. Desuden er der et mindre antal afgørelser, hvor afgørelsen ikke er oplyst. Disse afgørelser er ikke er indeholdt i tabellen.

² Frakendelsessager og sager, hvor afgørelsen ikke er oplyst, er ikke indeholdt i tabellen.

Bilag 1

Højeste kompetencegivende uddannelse:

Grundskoleuddannelse: *Folkeskolens afgangseksamen, folkeskolens udvidede afgangseksamen eller tilsvarende.*

Erhvervsfaglig uddannelse: Uddannelserne er en blanding af praktisk oplæring på , *murer, social- og sundhedsassistent, snedker, maler, klejnsmed mv.*

Gymnasiale uddannelser:

Almen gymnasial uddannelse: F.eks. *studentereksamen, HF eller studenterkursus.*

Erhvervsgymnasial uddannelse: Der kan eksempelvis være tale om *HH, HHX eller HTX.* erhvervsfaglig uddannelse, som omfatter uddannelserne fra handelsskoler, tekniske skoler samt landbrugs-, søfarts- samt social- og sundhedsskoler.

Videregående uddannelser:

Erhvervsakademiuddannelse: Der kan f.eks. være tale om *bygningskonstruktør, datamatiker, designteknolog, finansøkonom, handelsøkonom, installatør, jordbrugstekniker, IT-elektroniktekniker, laborant, logistikøkonom, markedsføringsøkonom, multimediedesigner, processtekniker, serviceøkonom og akademimerkonom.*

Mellemlang videregående uddannelse: De mellemlange videregående uddannelser har 2-4 års teoretisk uddannelse efter en ungdomsuddannelse: Der kan eksempelvis være tale om *designer, journalist og billedjournalist, diplomingeniør, sygeplejerske, jordemoder, ergoterapeut, bioanalytiker, apoteksassistent, radiograf, pædagog, socialrådgiver, folkeskolelærer, håndarbejds lærer mv.*

Bacheloruddannelse: Bacheloruddannelsen består af 3 års teoretisk afrundet uddannelsesforløb efter en ungdomsuddannelse. Uddannelsen har til formål at give grundlag for at udøve erhvervsfunktioner og er forudsætning for de fleste lange videregående uddannelser. Der kan f.eks. være tale om *HA og erhvervsproglig bachelor.*

Lang videregående uddannelse(kandidatuddannelse): De fleste lange videregående uddannelser består normalt af 2 års teoretisk uddannelse efter bacheloruddannelsen. Hvis der ikke er en forudgående bacheloruddannelse er der tale om mere end 4 års teoretisk uddannelse. Som eksempel på lange videregående uddannelser kan nævnes *civilingeniør, teolog, cand. scient. adm., jurist, cand.mag. mv.*

Andet: Uddannelser, som ikke omfattes af de øvrige. Der kan f.eks. være tale om *specialskoler for udviklingshæmmede mv.*

Bilag 2

Ny førtidspensionsordning

Folketinget vedtog den 3. april 2001 en ny førtidspensionsreform, som trådte i kraft den 1. januar 2003. Med reformen er der lagt vægt på at skabe sammenhæng mellem de arbejdsmarkedsrettede foranstaltninger og reglerne om førtidspension både i forhold til sagsbehandling og det samlede tilkendelsessystem. Formålet er at give mulighed for en målrettet og sammenhængende indsats overfor borgerne.

Hovedelementer i den nye reform er:

- *Tilkendelseskriteriet*
Førtidspension skal efter den nye førtidspensionsreform tilkendes efter arbejdsevnekriteriet. Ved arbejdsevne forstås evnen til at kunne opfylde de krav, der stilles på arbejdsmarkedet for at kunne udføre forskellige konkret specificerede arbejdsopgaver med henblik på at opnå indtægt til hel eller delvis selvforsørgelse. Førtidspension kan tilkendes, hvis arbejdsevnen ikke muliggør en sådan selvforsørgelse.
- *Ydelsesstruktur*
Der er én førtidspensionsydelse, som skal dække almindelige forsørgelsesudgifter. Særydelser til førtidspensionister efter pensionsloven afskaffes, det vil sige bistands- og plejetillæg samt helbredstillæg, personligt tillæg og varmetillæg.
- *Bruttoficering og ydelsesniveau*
Førtidspensionen ydes med ét samlet beløb, som er fuldt og almindeligt skattepligtigt. Niveaue for førtidspension for enlige svarer til niveauet for dagpenge, mens ydelsen til førtidspensionister, der er gift eller samlevende, udgør 85 pct. heraf. Førtidspensionen indtægtsreguleres efter pensionistens og en eventuel ægtefælles eller samlevers indtægter.
- *Forbedret pensionsopsparing for førtidspensionister*
Der indføres en supplerende pensionsordning, og indbetaling til ATP gøres obligatorisk. Til den frivillige supplerende pensionsordning indbetales et årligt bidrag på 4.212 kr. pr. 1. januar 2003, hvoraf staten afholder 2/3 af udgiften. Til den obligatoriske indbetaling til ATP dækker staten 2/3 af bidraget.
- *Sagsbehandlingsregler*
Af lovforslagets bemærkninger fremgår det, at retssikkerheden skal styrkes. Der indføres derfor en sagsbehandlingsmetode, der skal sikre, at alle relevante oplysninger indhentes, og at borgeren medinddrages, således at hele processen med afdækning af mulighederne for at udnytte arbejdsevnen sker i tæt samarbejde med borgeren.

- *Ikrafttrædelse og overgangsregler*
Loven træder i kraft den 1. januar 2003 og gælder for personer i alderen 18 til 65 år. Personer, der har fået tilkendt eller påbegyndt sag om førtidspension inden den 1. januar 2003, vil fortsat være omfattet af de indtil da gældende regler. Dette betyder, at de har mulighed for at søge om forhøjelse af førtidspension, personlige tillæg, helbredstillæg m.v. Selvom pensionen er tilkendt efter de regler, der gælder indtil 1. januar 2003, har disse førtidspensionister mulighed for at blive omfattet af de forbedringer, der indføres med den supplerende pensionsopsparing og ATP-ordningen, hvor statens bidrag forhøjes til 2/3.
- *Brøkpensionister*
Lov om aktiv socialpolitik er ændret, således at personer, der modtager førtidspension efter lov om social pension fra den 1. januar 2003, men som ikke har optjent ret til fuld førtidspension, får adgang til at supplere hjælpen med kontanthjælp. Der er indlagt en øvre grænse svarende til, hvad de pågældende ville have været berettiget til i tilfælde af fuld optjening.
- *Hjælp i særlige tilfælde*
De førtidspensionister, der har fået tilkendt førtidspension efter de regler, der var gældende før den 1. januar 2003, har mulighed for at modtage personlige tillæg efter de tidligere gældende regler i lov om social pension. Denne mulighed ophører for personer, der får tilkendt førtidspension efter de regler, der gælder fra den 1. januar 2003. Her vil der være adgang til at få supplerende hjælp fra kontanthjælpssystemet - eksempelvis hjælp til enkeltudgifter efter aktivlovens § 81 - under de samme betingelser, som gælder for kontanthjælpsmodtagere.