

ANKESTYRELSENS STATISTIKKER

# Førtidspensioner: Kvartalsstatistik 2004:4



Ankestyrelsen

## Kolofon

**Titel:** Førtidspensioner Kvartalsstatistik 2004:4

**Undertitel:** En kommenteret statistisk oversigt over afgørelser i førtidspensions-sager truffet af kommuner og sociale nævn

**Udgiver:** Ankestyrelsen, Analysekontoret

**Ansvarlig institution:** Ankestyrelsen

**Copyright:** Ankestyrelsen

**Emneord:** Førtidspension, Ankestyrelsen, Kvartalsstatistik

**Sprog:** dansk

**Den elektroniske versions ISBN:** 87-7811-449-7

**Version:** 1.0

Henvendelse om publikationen kan i øvrigt ske til:

Analysekontoret

Ankestyrelsen,

Amaliegade 25, Postboks 9080, 1022 København K.

Telefon 33 41 12 00 · Telefax 33 41 14 00 · E-mail [analyse@ast.dk](mailto:analyse@ast.dk)

Denne publikation kan frit citeres med tydelig kildeangivelse

Forord.....	4
Sammenfatning.....	5
Kapitel 2: Afgørelser om førtidspension efter lov om social pensions.....	6
Kapitel 3: Afgørelser om førtidspension efter gammel førtidspensionslov	13
Bilag 1: Afgørelser vedrørende de enkelte kommuner (Ny).....	16
Bilag 2: Afgørelser vedrørende de enkelte kommuner (Gammel).....	31
Bilag 3: Ansøgers højeste kompetencegivende uddannelse.....	43
Bilag 4: Hovedpunkter i den nye førtidspensionsordning.....	45

## Forord

Til brug for opfølgningen på de nye førtidspensionsregler, der trådte i kraft 1. januar 2003, udsender Ankestyrelsen hermed en opgørelse for 4. kvartal 2004 over antallet af afgørelser om pension for de ansøgere, som er omfattet af de nye regler. Det drejer sig om ansøgere uden pension, hvis sager er påbegyndt efter de nye reglers ikrafttræden. Nye sager om førtidspension, der er behandlet efter de gamle regler, det vil sige dem, som var gældende før 1. januar 2003, er medtaget i et særligt afsnit i denne publikation. Afsnittet vedrører personer, som har fået påbegyndt en ny sag om førtidspension før 1. januar 2003, men først har fået afgjort sagen i 4. kvartal 2003.

*Førtidspensioner: Kvartalsstatistik 2004:4* er i to dele. Første del er en tekstdel, der på baggrund af en række tabeller belyser hovedtræk ved udviklingen i antallet af førtidspensionsafgørelser for nye ansøgere. Anden del består af et bilag, der giver oplysninger vedrørende afgørelser i førtidspensionssager for hver kommune og hvert amt.

Kvartalsstatistikken omfatter de afgørelser, som kommunerne har truffet i perioden fra 1. oktober 2004 til 31. december 2004, og som er indberettet til Ankestyrelsen senest 21. januar 2005. De skemabaserede indberetninger er herefter gennemgået og kontrolleret for fejl og mangler og underkastet en række pålidelighedstests for at sikre materialets korrekthed.

Enkelte kommuner har indsendt oplysninger og afgørelser for sent, og nogle få kommuner har endnu ikke indsendt alle afgørelser, hvorfor der i kvartalsstatistikken mangler et lille antal afgørelser skønsmæssigt svarende til 1-5 pct. af samtlige afgørelser. Derfor er der generelt færre afgørelser i kvartalsstatistikkerne end det faktiske antal. Antallet af afgørelser vil blive justeret i forbindelse med årsstatistikken for 2004.

# 1 Sammenfatning

Otte hovedresultater på førtidspensionsområdet kan trækkes frem for 4. kvartal 2004:

- I 4. kvartal 2004 blev der i alt truffet 3.911 afgørelser om førtidspension til nye ansøgere i kommuner og nævn. Kommunerne traf 3.776 afgørelser efter den nye førtidspensionsordnings regler og 16 efter den gamle ordnings regler. De sociale nævn traf 109 afgørelser efter den nye ordnings regler og 10 efter den gamle ordnings regler.
- I 4. kvartal 2004 tilkendte kommunerne førtidspension eller invaliditetsydelse til i alt 3.523 ansøgere. 3.510 af de nye ansøgere fik tilkendt førtidspension efter de nye førtidspensionsregler, og 13 ansøgere fik tilkendt førtidspension eller invaliditetsydelse efter de gamle regler.
- De sociale nævn stadsfæstede 98 afgørelser om førtidspension efter den nye ordnings regler og ændrede/hjemviste 11 afgørelser.
- I 269 tilfælde gav kommunerne ansøgerne afslag på førtidspension. 266 ansøgere fik afslag efter den nye ordning, svarende til en afslagsprocent på 7. 3 ansøgere fik afslag efter den gamle ordnings regler.
- Ansøgers helbredsforhold er det ressourceprofilelement, der oftest tillægges særlig vægt ved afgørelse om førtidspension. I 4. kvartal 2004 blev der i 98 pct. af afgørelserne om tilkendt førtidspension efter den nye førtidspensionsordning lagt særlig vægt på helbredsoplysningerne.
- Næsten halvdelen af de nye ansøgere har en grundskoleuddannelse som den længste kompetencegivende uddannelse.
- 64 pct. af de nye ansøgere har deltaget i en arbejdsmarkedsrettet foranstaltning, inden de ansøgte om førtidspension.
- I 4. kvartal 2004 blev 91 pct. af de nye ansøgninger om førtidspension efter den nye førtidspensionsordning afgjort inden for 3 måneder.

## 2 Afgørelser om førtidspension efter lov om social pension (de nye førtidspensionsregler)

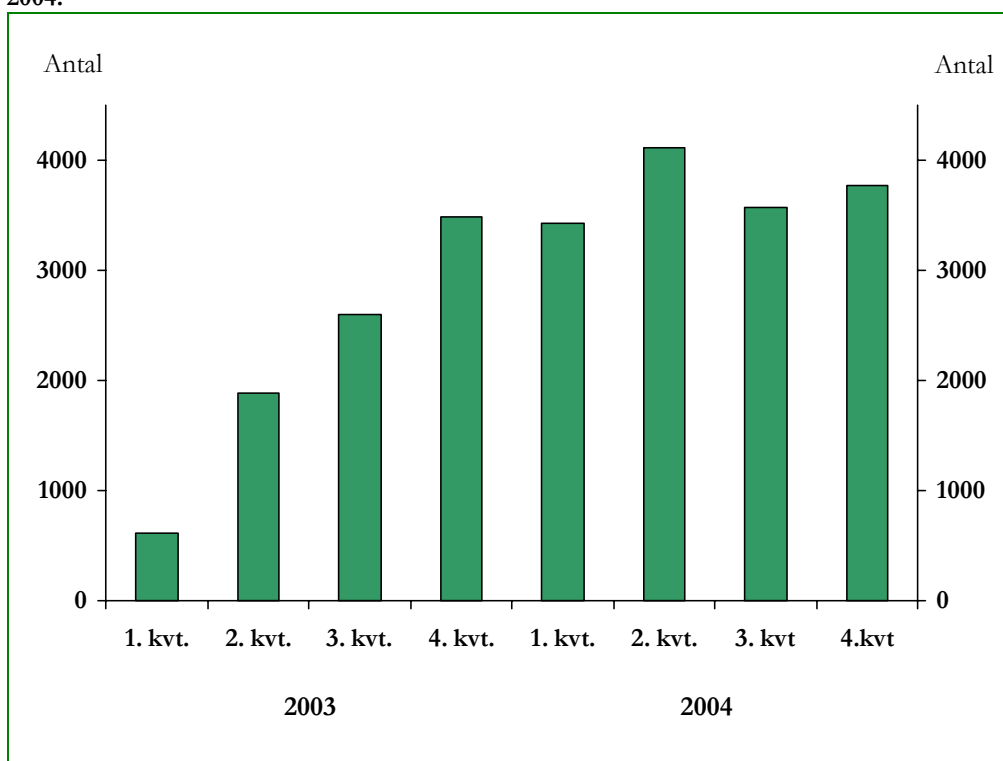
I det følgende beskrives afgørelser om førtidspension efter de nye regler, der som led i førtidspensionsreformen trådte i kraft 1. januar 2003. Hovedelementerne i den nye reform gennemgås i bilag 4. Opgørelsen vedrører afgørelser for nye ansøgere, der er truffet i 4. kvartal 2004. Afgørelser efter de gamle førtidspensionsregler<sup>1</sup> er ikke medregnet. De behandles særskilt i kapitel 3.

Oplysningerne om tidligere år og kvartaler kan afvige fra de oprindeligt opgjorte tal, da nogle indberetninger først er afgivet efter offentliggørelsen af tidligere kvartalsstatistikker.

### Afgørelser om førtidspension

I 4. kvartal 2004 traf kommunerne 3.776 afgørelser om førtidspension for nye ansøgere uden pension. Antallet af afgørelser steg således en smule sammenlignet med 3. kvartal 2004, *jf. figur 1*.

Figur 1. Samlet antal afgørelser om førtidspension for ansøgere uden pension. Ny pensionsreform. 1. kvartal 2003 – 4. kvartal 2004.



<sup>1</sup> Det vil sige afgørelser, som vedrører ansøgere, som har ansøgt om eller er blevet tilkendt førtidspension før 1. januar 2003.

Stigningen i antallet af afgørelser er ikke i sig selv et tegn på, at niveauet for afgørelser er steget, idet antallet af indberettede afgørelser erfaringsmæssigt ligger højere i 2. og 4. kvartal sammenlignet med 1. og 3. kvartal.

Der har i forbindelse med indfasningen af den nye reform været en støt stigning i antallet af afgørelser gennem 2003. I de 4 kvartaler i 2004 svinger antallet af afgørelser derimod op og ned, hvilket kunne tyde på, at antallet af afgørelser er ved have stabiliseret sig.

De sociale nævn traf i 4. kvartal 2004 109 afgørelser om førtidspension for nye ansøgere, *jf. tabel 1.*

**Tabel 1. Nævnsafgørelser. Ny førtidspensionsreform. 1. - 4. kvartal 2004**

	1. kvartal	2. kvartal	3. kvartal	4. kvartal
Afgørelser	105	82	95	109

Note: På grund af valideringer er antallet af afgørelser i 1. kvartal mindre end det angivne antal i den udgivne kvartalsstatistik vedrørende 1. kvartal.

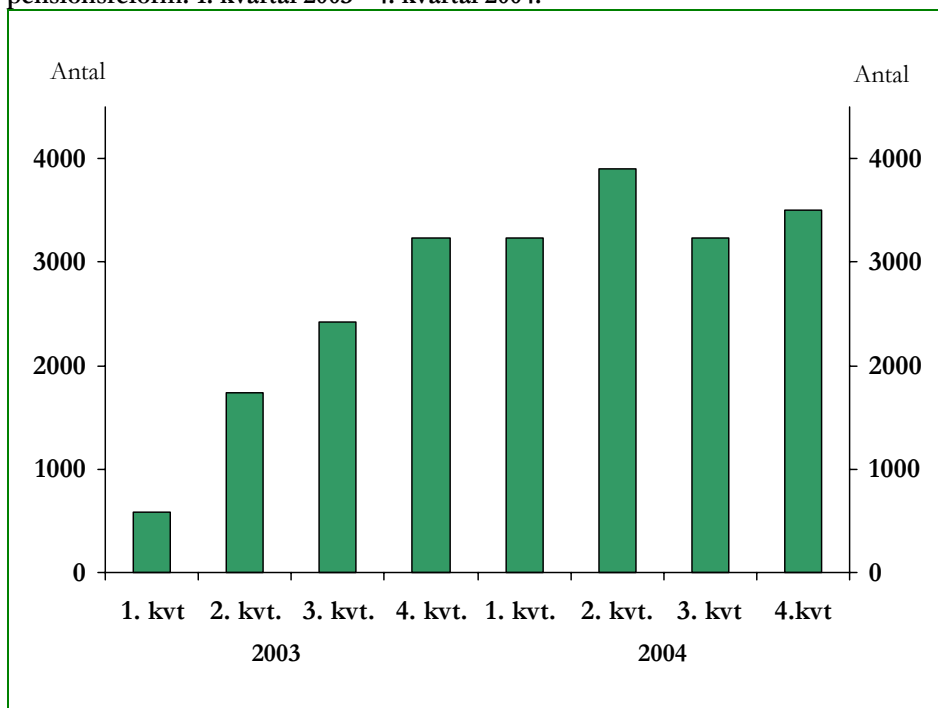
Antallet af afgørelser er faldet lidt over året, men befinder sig nu på næsten samme niveau som i 1. kvartal 2004. Der er således tale om et næsten uændret antal afgørelser truffet af nævnene.

Det foreløbige samlede antal kommunale afgørelser for 2004 er således 14.808, og for de sociale nævn er tilsvarende tal 396. Det bemærkes, at tallene bygger på kvartalsstatistikkerne. Erfaringsmæssigt ligger tallene i årsstatistikken 1-5 pct. højere grundet for sent indkomne indberetninger.

### Tilkendelser af førtidspension

I 4. kvartal 2004 tilkendte kommunerne førtidspension til 3.510 nye ansøgere. Antallet af tilkendelser af førtidspension til nye ansøgere efter de nye regler er i lighed med antallet af afgørelser steget i 4. kvartal 2004, *jf. figur 2.*

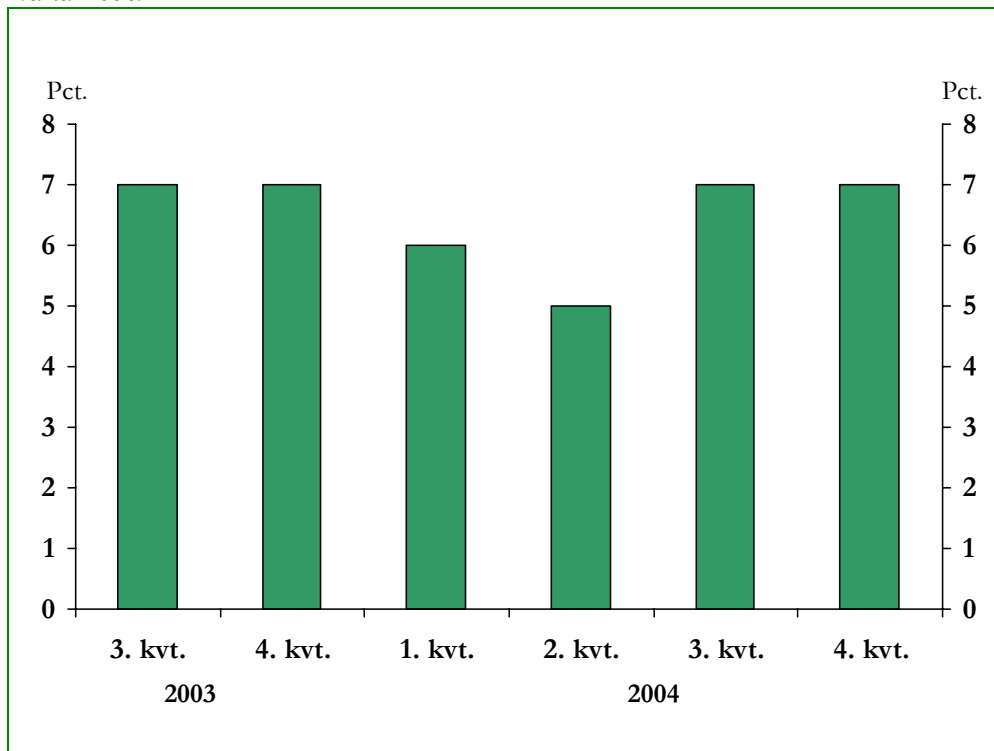
**Figur 2. Antal tilkendelser af førtidspension til ansøgere uden pension. Ny førtidspensionsreform. 1. kvartal 2003 - 4. kvartal 2004.**



Som med antallet af afgørelser gør det sig også her gældende, at antallet af nytilkendelser erfaringsmæssigt ligger højere i 2. og 4. kvartal sammenlignet med 1. og 3. kvartal. Derfor er stigningen i 4. kvartal ikke nødvendigvis udtryk for en stigning i niveauet for nytilkendte førtidspensioner.

I 266 tilfælde fik ansøgerne i kommunerne afslag på ansøgningen om førtidspension, hvilket svarer til en afslagsprocent på 7. Den kommunale afslagsprocent er derfor uændret i 4. kvartal sammenlignet med 3. kvartal 2004. *jf. figur 3.*

**Figur 3. Kommunale afslagsprocenter for ny førtidspensionsreform 3. kvartal 2003 - 4. kvartal 2004.**



Det kunne tyde på, at faldet i afslagsprocenten i 1. og 2. kvartal var et udslag af tilfældige udsving og ikke et tegn på, at færre ansøgere om førtidspension får afslag.

Opgøres det samlede antal tilkendelser og afslag i år 2004 på baggrund af kvartalsstatistikkerne, har kommunerne tilkendt førtidspension i 13.867 sager og givet afslag i 941 sager. Opgørelsen er foreløbig i det der erfaringsmæssigt bliver indberettet afgørelser efter kvartalsstatistikken er offentliggjort.

I 4. kvartal 2004 stadfæstede de sociale nævn i 98 tilfælde de kommunale afgørelser om førtidspension og ændrede 11 afgørelser. Samlet har de sociale nævn ændret 10 pct. af ankesagerne om nytilkendelse af førtidspension, *jf. tabel 2.*

**Tabel 2. Nævnsafgørelser i 4. kvartal 2004.**

	Antal afgørelser	Procent
Stadfæstelse	98	90
Ændring/hjemvisning	11	10
<b>I alt</b>	<b>109</b>	<b>100</b>



I bilag 1 opgøres antallet af afgørelser efter den nye førtidspensionsordning kommune- og amtsvis.

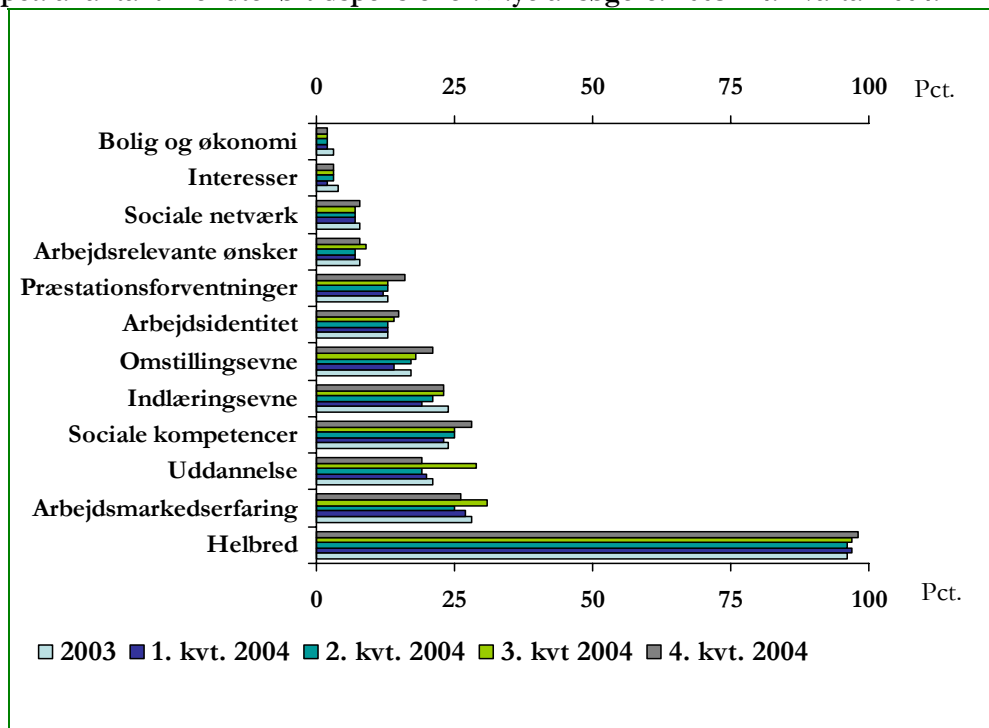
### Ressourceprofilen

Det fremgår af lov om social pension § 19, stk. 1, nr. 2, at en afgørelse om førtidspension skal bestå af en redegørelse for ansøgerens ressourcer samt mulighederne for at anvende og udvikle dem.

Da ressourceprofilen viser et samlet billede af ansøgerens ressourcer, kan ét eller flere elementer være særligt betydende for, om der kan tilkendes førtidspension. Derfor kan der i én afgørelse være lagt *særlig vægt* på udvalgte elementer af ressourceprofilen.

Ansøgerens helbredsforhold er generelt afgørende for, om ansøgeren tilkendes førtidspension. I 4. kvartal 2004 blev der i 98 pct. af de afgørelser, hvor nyansøgeren blev tilkendt førtidspension, lagt særlig vægt på ansøgerens helbredsoplysninger ved afgørelsen, *jf. figur 4*.

**Figur 4. Ressourceprofilelementer, som er tillagt særlig vægt ved afgørelsen i pct. af antal tilkendte førtidspensioner. Nye ansøgere. 2003 – 4. kvartal 2004.**

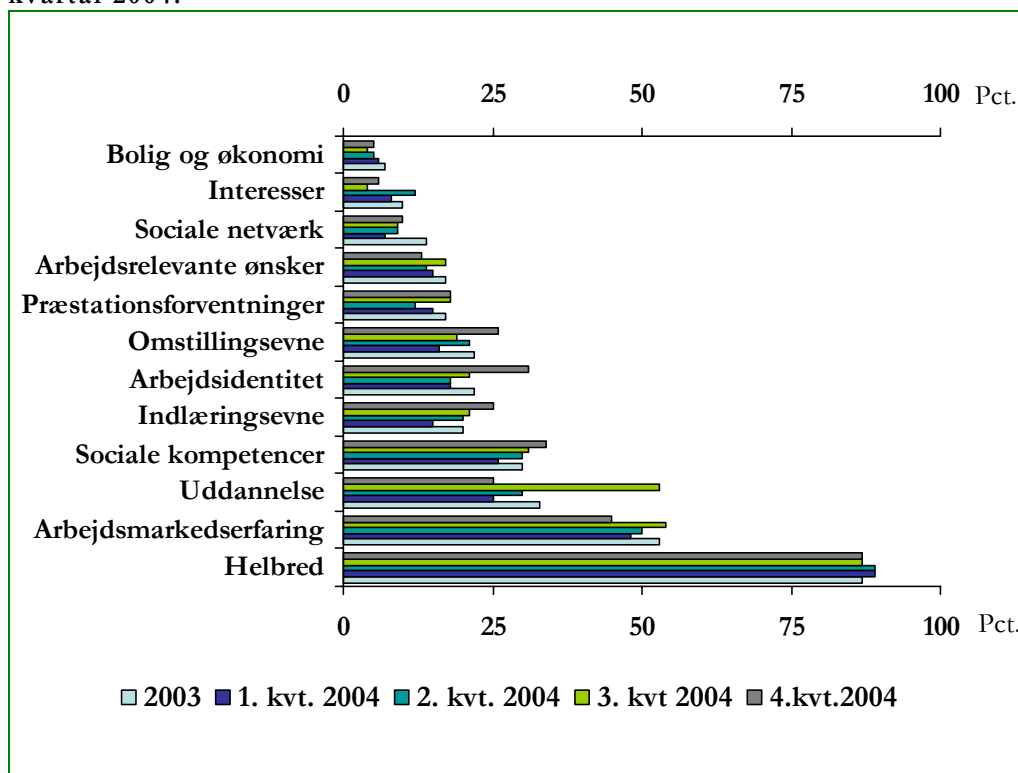


Der lægges ligesom tidligere kun i et vist omfang særlig vægt på andre ressourceprofilelementer ved afgørelsen. For elementerne sociale kompetencer, omstillingsevne og præstationsforventning er der dog sket en mindre stigning i vægtningen gennem 2004, mens der for ressourceprofilelementerne arbejdsmarkedserfaring og uddannelse er sket et mindre fald i vægtningen gennem 2004. De resterende elementer er stort set uændrede sammenlignet med 3. kvartal 2004.

Når vi ser på arbejdsmarkedserfaring og uddannelse, skiller 3. kvartal sig ud. Hvorfor dette er tilfældet kræver en nærmere analyse af de indberettede sager, men en mulig forklaring kan være, at der er tale om tilfældige statistiske udsving.

Det er også ansøgerens helbredsforhold, der oftest lægges særlig vægt på ved afgørelsen, når en ansøger får afslag på førtidspension, *jf. figur 5*.

**Figur 5. Ressourceprofilelementer, som er tillagt særlig vægt ved afgørelsen i pct. af antal afslag på førtidspensioner. Nye ansøgere. 2003 – 4. kvartal 2004.**



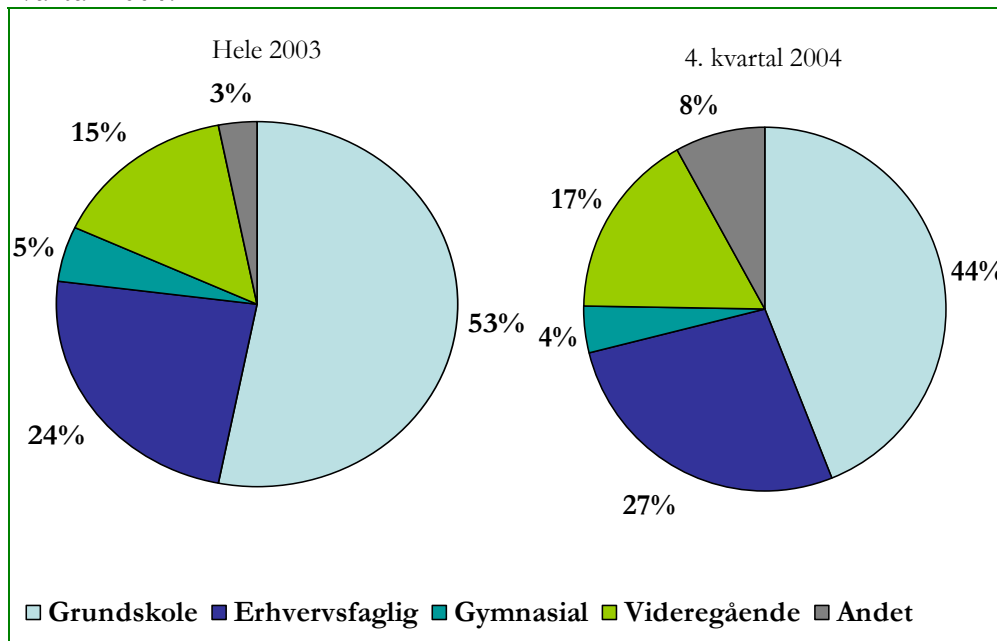
I 4. kvartal 2004 blev der i 87 pct. af de afgørelser, hvor nyansøgeren fik afslag på førtidspension, lagt særlig vægt på ansøgerens helbredsoplysninger, hvilket er stort set uændret i forhold til de tidligere kvartaler. Dog lægges der ved afslag på førtidspension oftere særlig vægt på andre ressourceprofilelementer end ved tilkendelser af førtidspension. Det drejer sig især om elementerne arbejdsmarkedserfaring, sociale kompetencer og uddannelse.

I forhold til 3. kvartal er der i 4. kvartal sket et relativt stort fald i vægtningen af uddannelse. I den forbindelse skal det fremhæves, at der er relativt få kommunale afslag (i 4. kvartal var der tale om 269 afslag), hvorfor små ændringer i antallet slår igennem som relativt store procentvise ændringer.

### Uddannelse

Statistikken viser, at størstedelen af de nye ansøgere enten har en grundskoleuddannelse eller en erhvervsfaglig grunduddannelse som den længste kompetencegivende uddannelse, *jf. figur 6*.

Figur 6. Ansørgernes uddannelsesmæssige baggrund. 2003 - 4. kvartal 2004.



Note: Der henvises til bilag 3 for eksempler på de nævnte uddannelseskategorier.

Gruppen af ansøgere med enten en grundskole- eller en erhvervsfaglig uddannelse som længste kompetencegivende uddannelse udgjorde i 4. kvartal 2004 71 pct. af de nye ansøgere. Heraf er den største gruppe de nye ansøgere, som alene har en grundskoleuddannelse som længste kompetencegivende uddannelse.

### Udviklingen i den arbejdsmarkedsrettede indsats

Forudsætningen for tilkendelse af førtidspension er, som det fremgår af pensionslovens § 16, at *personens arbejdsevne er varigt nedsat, og [at] nedsættelsen er af et sådant omfang, at pågældende uanset mulighederne for støtte efter den sociale eller anden lovgivning, berunder beskæftigelse i fleksjob, ikke vil være i stand til at blive selvforsørgende ved indtægtsgivende arbejde.*

I en række sager (de såkaldte glatsager) er det åbenlyst, at personens arbejdsevne ikke kan forbedres, således at personen kan blive selvforsørgende. I disse tilfælde giver det ikke mening at tilbyde arbejdsmarkedsrettede foranstaltninger.

Der er i de seneste år sket en betydelig forøgelse af de nye ansøgers deltagelse i arbejdsmarkedsrettede foranstaltninger. I 1998 havde 33 pct. af alle ansøgere deltaget i en arbejdsmarkedsrettet foranstaltning inden for de sidste 5 år før ansøgningen, mens det tilsvarende tal for 4. kvartal 2004 er 64 pct., *jf. tabel 3.*

**Tabel 3. Ansøgere uden pension, der inden for de sidste 5 år forud for pensionsansøgningen har deltaget i en arbejdsmarkedsrettet foranstaltning. 1998 – 4. kvartal 2004. I procent.**

		Afslag	Tilkendelser	Alle
Hele 1998		37	32	33
Hele 1999		38	43	42
Hele 2000		44	50	49
Hele 2001		43	52	51
Hele 2002		47	54	53
1. kvartal	2003	64	57	57
2. kvartal	2003	68	59	60
3. kvartal	2003	51	58	58
4. kvartal	2003	65	61	61
Hele 2003		61	60	60
1. kvartal	2004	76	65	65
2. kvartal	2004	60	62	62
3. kvartal	2004	63	63	63
4. kvartal	2004	67	64	64

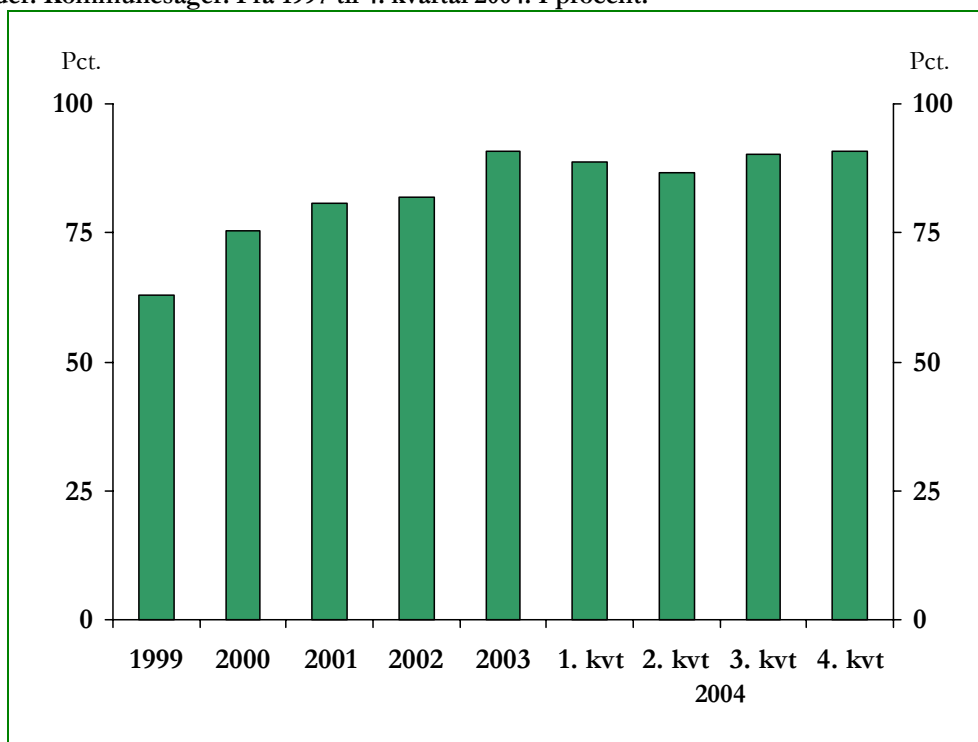
Note: 2003 og 2004 dækker kun afgørelser vedrørende ny ordning

Stigningen har været markant siden overgangen til den nye førtidspensionsordning, hvorefter deltagelsen for nye ansøgere, som har fået pension, har placeret sig på et niveau på godt 60 pct. For nye ansøgere, som har fået afslag på deres ansøgning om førtidspension, er der større udsving i deltagelsen. Således havde 51 pct. i 3. kvartal 2003 deltaget i en arbejdsmarkedsrettet foranstaltning, mens det tilsvarende tal for 1. kvartal 2004 er 76 pct. I 4. kvartal 2004 havde 67 pct. af de nye ansøgere, der fik afslag, deltaget i en arbejdsmarkedsrettet foranstaltning.

### Ekspeditionstider

Som det fremgår af pensionslovens § 21, skal kommunen som hovedregel træffe afgørelse i førtidspensionssager senest 3 måneder efter tidspunktet for sagens påbegyndelse. I 4. kvartal 2004 blev 91 pct. af kommunesagerne behandlet inden for denne frist, *jf. figur 7*.

Figur 7. Andel sager for ansøgere uden pension hvor ekspeditionstiden var fra 0-3 måneder. Kommunesager. Fra 1997 til 4. kvartal 2004. I procent.



Note: Sager der er afgjort efter ny ordning i 1. kvartal 2003 er ikke medtaget. Sager efter ny ordning kan tidligst være påbegyndt 1. januar 2003. Afgørelser der er truffet i 1. kvartal 2003 vil derfor pr. definition ligge inden for fristen

Tallene viser, at andelen af sager, som er færdigbehandlet indenfor 3 måneder er steget støt fra 1997 til 2003. Faldet i 1. kvartal og 2. kvartal 2004 og den tilsvarende stigning i 3. og 4. kvartal 2004 må ses som tilfældige udsving. Dette kunne altså tyde på, at andelen af sager, som er færdigbehandlet inden for 3 måneder, har fundet et stabilt leje på omkring 90 pct.

## **3 Afgørelser om førtidspension efter lov om højeste, mellemste, forhøjet almindelig og almindelig førtidspension mv. (den gamle førtidspensionsreform)**

Nedenfor beskrives afgørelser om førtidspension efter den gamle førtidspensionsordning, som gælder for sager, hvor ansøger enten har søgt om eller er blevet tilkendt førtidspension før 1. januar 2003. Opgørelsen vedrører alene afgørelser, som er truffet i 4. kvartal 2004.

### **Tilkendelser efter de gamle pensionsregler**

De regler om førtidspension, som var gældende før 1. januar 2003, og som fortsat gælder personer, som har fået tilkendt/fået påbegyndt førtidspension før den 1. januar 2003, skelner mellem tre typer af førtidspension: Højeste, mellemste og almindelig førtidspension.

Den højeste førtidspension tilkendes ansøgere i alderen 18-59 år, der grundet fysisk eller psykisk invaliditet kun har en ubetydelig eller ingen erhvervsevne.

Den mellemste førtidspension tilkendes ansøgere i alderen 18-59 år, hvis erhvervsevne er nedsat med 2/3 og personer mellem 60 og 66 år, som kun har en ubetydelig eller ingen erhvervsevne.

Almindelig førtidspension kan tilkendes efter § 14.3.1, § 14.3.2 eller § 14.3.3 i lov om højeste, mellemste, almindelig forhøjet og almindelig førtidspension mv. Førtidspension efter § 14.3.1 tilkendes personer i alderen 18-66 år, hvis erhvervsevne er nedsat med mindst halvdelen grundet helbredsmæssige forhold. Førtidspension efter § 14.3.2 tilkendes personer i alderen 18-66 år, hvis erhvervsevne er nedsat med mindst halvdelen på grund af kombinerede helbredsmæssige og sociale forhold. Førtidspension efter § 14.3.3 tilkendes personer i alderen 50-66 år, når kun sociale forhold eller sociale forhold i kombination med helbredsmæssige forhold taler for tilkendelse. For alle de almindelige førtidspensionstyper gælder det, at hvis ansøgeren er under 60 år, tilkendes førtidspension som en forhøjet almindelig førtidspension.

Yderligere kan svært invaliderede personer, der er berettiget til højeste eller mellemste førtidspension, men som er afskåret fra at få pension på grund af erhvervsindkomst, tilkendes invaliditetsydelse efter § 18 i pensionsloven.

### **Afgørelser om førtidspension**

I 4. kvartal 2004 blev der i alt truffet 26 afgørelser om førtidspension for nye ansøgere. Kommunerne traf i alt 16 afgørelser om førtidspension for nye ansøgere, og de sociale nævn traf 10 afgørelser. Det lave antal skal ses i lyset af udfasningen af den gamle førtidspensionsordning.

### **Tilkendelser af førtidspension**

I 4. kvartal 2004 tilkendte kommunerne førtidspension eller invaliditetsydelse til 13 nye ansøgere. I 3 tilfælde fik ansøgeren afslag på ansøgningen om førtidspension jf. tabel 4.

**Tabel 4. Kommunernes afgørelser om førtidspensioner efter den gamle førtidspensionsordning. Fordelt efter afgørelsens udfald. 4. kvartal 2004.**

	Antal afgørelser	Procent
Tilkendelse, heraf	13	81
<i>Højeste førtidspension</i>	0	0
<i>Mellemste førtidspension</i>	11	69
<i>Almindelig førtidspension</i>	2	13
<i>Invaliditetsydelse</i>	0	0
Afslag	3	19
<b>I alt</b>	<b>16</b>	<b>100</b>

Tilsvarende tilkendte de sociale nævn i 4. kvartal 2004 førtidspension eller invaliditetsydelse til 2 nye ansøgere, og i 8 tilfælde fik ansøgeren afslag på førtidspension, jf. tabel 5.

**Tabel 5. De sociale nævns afgørelser om førtidspensioner efter den gamle førtidspensionsordning. 3. kvartal 2004.**

	Antal afgørelser	Procent
Tilkendelse, heraf	2	20
<i>Højeste førtidspension</i>	0	0
<i>Mellemste førtidspension</i>	1	10
<i>Almindelig førtidspension</i>	1	10
<i>Invaliditetsydelse</i>	0	0
Afslag	8	80
<b>I alt</b>	<b>10</b>	<b>100</b>

Den gamle ordning er næsten udfaset, når det kommer til tilkendelser og afslag til ansøgere, som ikke modtog førtidspension på ansøgnings-tidspunktet, jf. tabel 6.

**Tabel 6. Kommunernes afgørelser om førtidspensioner efter den gamle førtidspensionsordning. Fordelt efter afgørelsens udfald. 1. -4. kvartal 2004.**

	1. kvartal	2. kvartal	3. kvartal	4. kvartal	I alt
Tilkendelser	214	33	35	13	295
Afslag	23	6	3	3	35
<b>I alt</b>	<b>237</b>	<b>39</b>	<b>38</b>	<b>16</b>	<b>330</b>

Note: Tabellen baserer sig på denne og tidligere kvartalvise opgørelser. Erfaringsmæssigt er der en difference i forhold til årsstatistikken på 1-5 pct. Denne difference skyldes hovedsageligt for sent indkomne indberetninger.

I bilagstabel 2 opgøres antallet af afgørelser efter de gamle førtidspensionsregler kommune- og amtsvis.

# Bilag 1

Afgørelser efter lov om social pension (ny ordning)

- kommunale afgørelser fordelt på amter
- kommunale afgørelser fordelt på kommuner
- nævnsafgørelser fordelt på amter
- nævnsafgørelser fordelt på kommuner



Kommunale afgørelser efter ny ordning fordelt på amter	Ansøgere med eller uden pension			Gennemsnitlig ekspeditionstid Måneder	Sager i alt Antal
	Andre sager	Ansøgere uden pension			
		Tilkendelse	Afslag		
	Antal	Antal	Antal		
Kbh. & Fr.berg Kommuner	11	331	26	2.13	368
Københavns Amt	21	394	38	2.22	453
Frederiksborg Amt	1	214	8	1.57	223
Roskilde Amt	3	87	3	1.55	93
Vestsjællands Amt	.	169	23	1.81	192
Storstrøms Amt	2	261	22	1.53	285
Bornholms Regionskommune	.	41	2	1.51	43
Fyns Amt	.	346	34	1.35	380
Sønderjyllands Amt	1	160	9	1.05	170
Ribe Amt	1	193	12	0.56	206
Vejle Amt	.	205	18	0.85	223
Ringkøbing Amt	.	173	11	1.61	184
Århus Amt	2	564	10	0.83	576
Viborg Amt	.	134	17	0.84	151
Nordjyllands Amt	1	238	33	1.50	272
Alle	43	3510	266	1.42	3819

Kommunale afgørelser efter ny ordning fordelt på kommuner	Ansøgere med eller uden pension			Gennemsnitlig ekspeditionstid	Sager i alt
	Andre sager	Ansøgere uden pension			
		Tilkendelse	Afslag	Måneder	Antal
	Antal	Antal	Antal		
København	11	247	24	1.58	282
Frederiksberg	.	84	2	3.84	86
Ballerup	.	58	.	2.77	58
Brøndby	.	26	12	3.46	38
Dragør	.	1	.	0.00	1
Gentofte	.	11	.	1.91	11
Gladsaxe	.	35	1	2.69	36
Glostrup	.	12	4	2.69	16
Herlev	.	31	6	2.39	37
Albertslund	.	41	3	2.73	44
Hvidovre	.	30	.	2.93	30
Høje-Taastrup	2	43	.	1.13	45
Ledøje-Smørum	.	2	1	1.00	3
Lyngby-Taarbæk	.	20	2	1.45	22
Rødovre	.	22	2	1.43	24
Søllerød	.	8	.	2.25	8
Ishøj	19	10	.	0.28	29
Tårnby	.	25	6	2.29	31
Vallensbæk	.	6	1	1.50	7
Værløse	.	13	.	2.38	13
Allerød	.	11	.	0.64	11
Birkerød	.	9	.	3.13	9
Farum	.	6	.	1.83	6
Fredensborg-Humlebæk	.	8	2	2.60	10
Frederikssund	.	8	.	1.50	8
Frederiksværk	.	18	.	1.22	18
Græsted-Gilleleje	.	14	.	1.57	14
Helsinge	.	21	1	0.18	22
Helsingør	.	25	1	2.88	26

Kommunale afgørelser efter ny ordning fordelt på kommuner	Ansøgere med eller uden pension			Gennemsnitlig ekspeditionstid	Sager i alt
	Andre sager	Ansøgere uden pension			
		Antal	Tilkendelse Antal	Afslag Antal	Måneder
Hillerød	.	35	2	1.84	37
Hundested	.	7	.	1.43	7
Hørsholm	1	10	1	0.73	12
Jægerspris	.	12	.	1.42	12
Karlebo	.	11	1	0.75	12
Skibby	.	7	.	2.00	7
Skævinge	.	3	.	1.67	3
Slangerup	.	1	.	2.00	1
Stenløse	.	2	.	2.50	2
Ølstykke	.	6	.	1.00	6
Bramsnæs	1	.	.	0.00	1
Greve	.	8	.	2.38	8
Gundsø	.	5	.	2.60	5
Hvalsø	.	12	.	1.73	12
Køge	.	21	3	1.50	24
Lejre	.	5	.	1.80	5
Ramsø	.	8	.	1.00	8
Roskilde	1	21	.	0.73	22
Solrød	1	7	.	2.88	8
Bjergsted	.	1	1	3.00	2
Dianalund	.	3	.	1.67	3
Dragsholm	.	20	.	1.95	20
Gørlev	.	7	1	0.88	8
Hashøj	.	5	.	0.60	5
Haslev	.	10	.	4.50	10
Holbæk	.	9	6	1.36	15
Hvidebæk	.	1	.	2.00	1
Høng	.	4	.	1.00	4
Jernløse	.	3	.	0.33	3
Kalundborg	.	13	5	2.12	18

Kommunale afgørelser efter ny ordning fordelt på kommuner	Ansøgere med eller uden pension			Gennemsnitlig ekspeditionstid	Sager i alt
	Andre sager	Ansøgere uden pension			
		Antal	Tilkendelse Antal	Afslag Antal	Måneder
Korsør	.	16	.	1.29	16
Nykøbing-Rørvig	.	8	2	2.30	10
Ringsted	.	18	.	0.94	18
Skælskør	.	7	.	1.71	7
Slagelse	.	19	6	1.96	25
Sorø	.	7	2	1.56	9
Stenlille	.	5	.	1.00	5
Svinninge	.	1	.	1.00	1
Trundholm	.	9	.	3.11	9
Tølløse	.	3	.	2.00	3
Fakse	.	17	1	1.28	18
Fladså	.	7	.	1.57	7
Holeby	.	9	1	2.22	10
Højreby	.	7	.	0.86	7
Langebæk	.	7	.	1.57	7
Maribo	2	9	.	3.36	11
Møn	.	1	.	3.00	1
Nakskov	.	13	3	1.75	16
Nykøbing Falster	.	17	4	3.14	21
Nysted	.	2	.	1.00	2
Næstved	.	83	6	0.00	89
Nørre Alslev	.	7	2	3.89	9
Præstø	.	4	.	6.50	4
Ravnsborg	.	10	1	2.45	11
Rudbjerg	.	3	.	0.33	3
Rødby	.	15	.	3.07	15
Rønnede	.	7	.	1.71	7
Stevns	.	3	.	1.33	3
Stubbekøbing	.	2	2	0.75	4
Suså	.	6	.	1.00	6

Kommunale afgørelser efter ny ordning fordelt på kommuner	Ansøgere med eller uden pension			Gennemsnitlig ekspeditionstid	Sager i alt
	Andre sager	Ansøgere uden pension			
		Antal	Tilkendelse Antal	Afslag Antal	Måneder
Sydfalster	.	6	1	2.86	7
Vordingborg	.	26	1	1.44	27
Bornholms Regionskommune	.	41	2	1.51	43
Assens	.	8	1	5.00	9
Bogense	.	10	.	0.70	10
Broby	.	8	.	2.13	8
Egebjerg	.	8	.	1.63	8
Ejby	.	5	1	4.33	6
Faaborg	.	15	3	2.33	18
Glamsbjerg	.	6	.	2.00	6
Gudme	.	10	.	0.90	10
Haarby	.	5	1	4.83	6
Kerteminde	.	15	1	0.44	16
Langeskov	.	6	.	2.17	6
Marstal	.	3	.	0.67	3
Middelfart	.	25	1	0.77	26
Nyborg	.	16	4	1.80	20
Odense	.	104	15	0.68	119
Otterup	.	6	1	0.29	7
Ringe	.	4	.	0.25	4
Rudkøbing	.	4	.	1.50	4
Svendborg	.	44	1	1.58	45
Sydlangeland	.	2	.	1.00	2
Søndersø	.	12	3	2.14	15
Tommerup	.	11	.	0.82	11
Tranekær	.	3	.	2.33	3
Ullerslev	.	1	.	0.00	1
Vissenbjerg	.	2	.	1.50	2
Ørbæk	.	6	.	0.80	6
Årslev	.	6	2	1.25	8

Kommunale afgørelser efter ny ordning fordelt på kommuner	Ansøgere med eller uden pension			Gennemsnitlig ekspeditionstid	Sager i alt
	Andre sager	Ansøgere uden pension			
		Antal	Tilkendelse Antal	Afslag Antal	Måneder
Aarup	.	1	.	0.00	1
Augustenborg	.	4	.	1.75	4
Bov	.	5	.	0.20	5
Bredebro	.	2	.	1.00	2
Broager	.	1	.	1.00	1
Christiansfeld	.	3	.	0.67	3
Gram	.	1	1	0.00	2
Graasten	.	2	.	0.50	2
Haderslev	1	23	3	1.37	27
Højer	.	6	.	1.50	6
Lundtoft	.	4	.	1.00	4
Løgumkloster	.	5	.	0.40	5
Nordborg	.	15	.	0.00	15
Rødding	.	4	.	0.50	4
Rødekre	.	7	.	1.14	7
Skærbæk	.	1	1	3.00	2
Sundeved	.	6	.	0.17	6
Sydals	.	4	.	1.50	4
Sønderborg	.	28	.	1.14	28
Tinglev	.	8	.	2.75	8
Tønder	.	9	.	1.56	9
Vojens	.	7	1	0.88	8
Aabenraa	.	15	3	0.78	18
Billund	.	12	.	0.17	12
Blaabjerg	.	1	.	2.00	1
Blåvandshuk	.	2	.	0.00	2
Bramming	.	9	1	1.20	10
Brørup	.	3	3	1.83	6
Esbjerg	.	116	8	0.43	124
Fanø	.	5	.	0.00	5

Kommunale afgørelser efter ny ordning fordelt på kommuner	Ansøgere med eller uden pension			Gennemsnitlig ekspeditionstid	Sager i alt
	Andre sager	Ansøgere uden pension			
		Antal	Tilkendelse Antal	Afslag Antal	Måneder
Grindsted	.	11	.	0.45	11
Helle	.	3	.	0.33	3
Holsted	.	4	.	0.50	4
Ribe	.	13	.	0.62	13
Vejen	1	12	.	1.08	13
Ølgod	.	2	.	2.50	2
Brødstrup	.	9	.	0.00	9
Børkop	.	4	.	1.25	4
Egtved	.	10	.	0.10	10
Fredericia	.	46	6	0.75	52
Gedved	.	8	.	0.88	8
Give	.	10	.	0.70	10
Hedensted	.	8	.	1.75	8
Horsens	.	30	1	0.93	31
Jelling	.	1	.	0.00	1
Juelsminde	.	8	1	0.22	9
Kolding	.	30	6	1.39	36
Lunderskov	.	4	.	2.00	4
Nørre-Snedede	.	3	.	1.33	3
Tørring-Uldum	.	7	.	0.29	7
Vamdrup	.	5	.	1.40	5
Vejle	.	22	4	0.64	26
Aulum-Haderup	.	2	.	4.00	2
Egvad	.	3	1	2.75	4
Herning	.	62	4	1.68	66
Holmsland	.	5	.	1.00	5
Holstebro	.	43	2	2.04	45
Ikast	.	10	1	1.45	11
Ringkøbing	.	8	1	1.00	9
Skjern	.	7	.	1.00	7

Kommunale afgørelser efter ny ordning fordelt på kommuner	Ansøgere med eller uden pension			Gennemsnitlig ekspeditionstid	Sager i alt
	Andre sager	Ansøgere uden pension			
		Antal	Tilkendelse Antal	Afslag Antal	Måneder
Struer	.	9	.	1.00	9
Thyborøn-Harboøre	.	3	2	2.40	5
Trehøje	.	3	.	0.00	3
Ulfborg-Vemb	.	4	.	0.50	4
Videbæk	.	4	.	2.25	4
Vinderup	.	6	.	0.33	6
Aaskov	.	4	.	1.00	4
Ebeltoft	.	5	.	3.00	5
Galten	.	4	.	0.50	4
Gjern	.	5	.	0.75	5
Grenaa	1	13	.	1.79	14
Hadsten	.	14	.	0.43	14
Hammel	.	4	.	2.50	4
Hørning	.	12	.	0.25	12
Langå	.	1	.	1.00	1
Mariager	.	5	.	3.60	5
Midt-Djurs	.	1	.	1.00	1
Nørhald	.	16	1	0.41	17
Nørre-Djurs	.	3	.	1.00	3
Odder	.	24	.	4.61	24
Purhus	.	5	.	1.80	5
Randers	.	56	1	0.58	57
Rosenholm	.	4	.	3.75	4
Rougsø	.	12	.	0.00	12
Ry	.	3	.	1.67	3
Rønde	.	2	1	1.00	3
Silkeborg	.	24	1	1.75	25
Skanderborg	.	13	.	0.92	13
Sønderhald	.	1	.	0.00	1
Them	.	1	.	2.00	1



Kommunale afgørelser efter ny ordning fordelt på kommuner	Ansøgere med eller uden pension			Gennemsnitlig ekspeditionstid	Sager i alt
	Andre sager	Ansøgere uden pension			
		Antal	Tilkendelse Antal	Afslag Antal	Måneder
Århus	1	336	6	0.45	343
Bjerringbro	.	4	2	0.50	6
Fjends	.	8	.	1.25	8
Hanstholm	.	5	.	0.60	5
Hvorslev	.	4	.	0.00	4
Morsø	.	19	.	0.21	19
Møldrup	.	5	.	0.60	5
Sallingsund	.	9	1	0.00	10
Skive	.	15	10	0.32	25
Spøttrup	.	2	.	0.00	2
Sundsøre	.	1	.	2.00	1
Sydthy	.	10	3	1.38	13
Thisted	.	14	.	0.79	14
Tjele	.	3	.	0.67	3
Viborg	.	28	1	2.03	29
Aalestrup	.	7	.	0.57	7
Arden	.	10	1	1.83	11
Brovst	.	2	1	1.00	3
Brønderslev	.	4	4	0.25	8
Dronninglund	.	12	2	0.64	14
Farsø	.	3	.	1.67	3
Fjerritslev	.	6	1	0.43	7
Frederikshavn	1	4	.	1.80	5
Hadsund	.	4	2	1.33	6
Hals	.	7	.	0.29	7
Hirtshals	.	16	2	1.39	18
Hjørring	.	12	4	3.00	16
Hobro	.	7	.	1.71	7
Løgstør	.	7	1	3.71	8
Løkken-Vrå	.	4	.	0.00	4

Kommunale afgørelser efter ny ordning fordelt på kommuner	Ansøgere med eller uden pension			Gennemsnitlig ekspeditionstid Måneder	Sager i alt Antal
	Andre sager Antal	Ansøgere uden pension			
		Tilkendelse Antal	Afslag Antal		
Nibe	.	9	.	1.00	9
Nørager	.	2	.	4.50	2
Pandrup	.	10	.	5.00	10
Sejflod	.	3	.	0.00	3
Sindal	.	3	.	1.00	3
Skagen	.	5	3	2.13	8
Skørping	.	2	.	0.00	2
Støvring	.	9	.	0.56	9
Sæby	.	10	.	1.60	10
Aabybro	.	4	.	0.25	4
Aalborg	.	75	10	1.25	85
Aars	.	8	2	1.70	10
Alle	43	3510	266	1.42	3819

Nævnsafgørelser efter ny ordning fordelt på amter	Andre sager	Ansøgere uden pension		Gennemsnitlig ekspeditionstid	Alle sager
		Stadsfæstelse	Ændring/hjemvist		
	Antal	Antal	Antal	Måneder	Antal
<b>Amter</b>					
<b>Kbh. &amp; Fr.berg Kommuner</b>	7	15	.	11.91	22
<b>Københavns Amt</b>	.	26	2	13.36	28
<b>Frederiksborg Amt</b>	.	9	5	13.50	14
<b>Vestsjællands Amt</b>	5	6	.	13.55	11
<b>Bornholms Regionskommune</b>	1	2	.	13.67	3
<b>Fyns Amt</b>	.	4	1	11.00	5
<b>Sønderjyllands Amt</b>	.	7	.	8.57	7
<b>Ribe Amt</b>	.	8	.	14.13	8
<b>Vejle Amt</b>	3	10	.	14.15	13
<b>Ringkøbing Amt</b>	.	5	2	9.71	7
<b>Viborg Amt</b>	.	1	.	15.00	1
<b>Nordjyllands Amt</b>	.	5	1	12.67	6
<b>Alle</b>	16	98	11	12.69	125

Nævnsafgørelser efter ny ordning fordelt på kommuner	Andre sager	Ansøgere uden pension		Gennemsnitlig ekspeditionstid	Sager i alt
		Stadsfæstelse	Ændring/hjemvist		
	Antal	Antal	Antal	Måneder	Antal
<b>Kommuner</b>					
København	7	15	.	11.91	22
Ballerup	.	1	.	13.00	1
Brøndby	.	4	.	13.75	4
Gentofte	.	2	.	13.50	2
Glostrup	.	4	1	10.20	5
Herlev	.	1	.	14.00	1
Albertslund	.	1	.	14.00	1
Hvidovre	.	1	1	16.50	2
Høje-Taastrup	.	2	.	14.50	2
Ledøje-Smørum	.	2	.	14.00	2
Lyngby-Taarbæk	.	1	.	12.00	1
Søllerød	.	1	.	13.00	1
Tårnby	.	4	.	13.50	4
Vallensbæk	.	2	.	15.50	2
Allerød	.	1	.	14.00	1
Fredensborg-Humlebæk	.	1	2	13.33	3
Frederikssund	.	.	1	15.00	1
Helsingø	.	.	1	13.00	1
Helsingør	.	3	1	15.00	4
Hillerød	.	1	.	14.00	1
Hørsholm	.	2	.	14.00	2
Karlebo	.	1	.	5.00	1
Dianalund	1	2	.	15.00	3
Dragsholm	.	1	.	14.00	1
Fuglebjerg	1	.	.	14.00	1
Holbæk	1	1	.	15.50	2
Korsør	.	1	.	14.00	1
Skælskør	.	1	.	7.00	1

Nævnsafgørelser efter ny ordning fordelt på kommuner	Andre sager	Ansøgere uden pension		Gennemsnitlig ekspeditionstid	Sager i alt
	Antal	Antal	Ændring/hjemvist	Måneder	Antal
Slagelse	2	.	.	12.00	2
Bornholms Regionskommune	1	2	.	13.67	3
Assens	.	1	.	14.00	1
Glamsbjerg	.	.	1	5.00	1
Munkebo	.	1	.	13.00	1
Ringe	.	1	.	16.00	1
Søndersø	.	1	.	7.00	1
Løgumkloster	.	1	.	5.00	1
Sønderborg	.	4	.	9.00	4
Aabenraa	.	2	.	9.50	2
Bramming	.	1	.	13.00	1
Brørup	.	1	.	13.00	1
Esbjerg	.	3	.	14.33	3
Helle	.	1	.	16.00	1
Varde	.	1	.	16.00	1
Ølgod	.	1	.	12.00	1
Brædstrup	.	1	.	14.00	1
Hedensted	1	2	.	14.33	3
Horsens	.	4	.	15.50	4
Kolding	2	2	.	12.00	4
Vamdrup	.	1	.	17.00	1
Herning	.	1	.	9.00	1
Holstebro	.	1	1	12.00	2
Ikast	.	1	.	9.00	1
Ringkøbing	.	1	.	10.00	1
Trehøje	.	.	1	8.00	1
Aaskov	.	1	.	8.00	1
Spøttrup	.	1	.	15.00	1
Nørager	.	1	.	15.00	1
Sejflod	.	1	.	16.00	1

Nævnsafgørelser efter ny ordning fordelt på kommuner	Andre sager	Ansøgere uden pension		Gennemsnitlig ekspeditionstid Måneder	Sager i alt
	Antal	Stadsfæstelse Antal	Ændring/hjemvist Antal		Antal
Skagen	.	.	1	12.00	1
Aalborg	.	3	.	11.00	3
Alle	16	98	11	12.69	125

## Bilag 2

Afgørelser efter lov om højeste, mellemste, forhøjet almindelig og almindelig førtidspension mv. (gammel ordning)

- kommunale afgørelser fordelt på amter
- kommunale afgørelser fordelt på kommuner
- nævnsafgørelser fordelt på amter
- nævnsafgørelser fordelt på kommuner

Kommunale afgørelser efter gammel ordning fordelt på amter	Ansøgere med eller uden pension			Gennemsnitlig ekspeditionstid (i måneder)	Sager i alt
	Andre sager	Ansøgere uden pension			
		Afslag	Tilkendelser		
<b>Amt</b>					
<b>Kbh. &amp; Fr.berg Kommuner</b>	104	1	5	8.41	110
<b>Københavns Amt</b>	138	1	.	7.49	139
<b>Frederiksborg Amt</b>	59	.	.	5.14	59
<b>Roskilde Amt</b>	25	.	.	3.04	25
<b>Vestsjællands Amt</b>	71	.	.	2.08	71
<b>Storstrøms Amt</b>	45	.	2	5.32	47
<b>Bornholms Regionskommune</b>	19	.	.	3.89	19
<b>Fyns Amt</b>	184	.	1	5.96	185
<b>Sønderjyllands Amt</b>	60	.	.	3.15	60
<b>Ribe Amt</b>	66	.	.	1.45	66
<b>Vejle Amt</b>	95	.	.	3.43	95
<b>Ringkøbing Amt</b>	55	.	.	6.34	55
<b>Århus Amt</b>	190	1	1	3.69	192
<b>Viborg Amt</b>	63	.	.	4.24	63
<b>Nordjyllands Amt</b>	172	.	4	4.63	176
<b>Alle</b>	1346	3	13	4.89	1362



Kommunale afgørelser efter gammel ordning fordelt på kommuner	Ansøgere med eller uden pension			Gennemsnitlig ekspeditionstid (i måneder)	Sager i alt
	Andre sager	Ansøgere uden pension			
		Afslag	Tilkendelser		
<b>Kommuner</b>					
København	78	.	2	7.29	80
Frederiksberg	26	1	3	11.40	30
Ballerup	14	.	.	3.07	14
Brøndby	9	1	.	9.20	10
Gentofte	9	.	.	11.33	9
Gladsaxe	39	.	.	13.90	39
Glostrup	7	.	.	3.17	7
Herlev	3	.	.	2.33	3
Albertslund	7	.	.	5.71	7
Hvidovre	10	.	.	4.80	10
Høje-Taastrup	6	.	.	4.33	6
Ledøje-Smørum	1	.	.	2.00	1
Lyngby-Taarbæk	1	.	.	0.00	1
Rødovre	13	.	.	1.38	13
Søllerød	1	.	.	1.00	1
Ishøj	4	.	.	5.25	4
Tårnby	7	.	.	7.57	7
Vallensbæk	1	.	.	1.00	1
Værløse	6	.	.	3.00	6
Allerød	1	.	.	1.00	1
Birkerød	2	.	.	8.50	2
Farum	5	.	.	10.40	5
Fredensborg-Humlebæk	5	.	.	3.20	5
Græsted-Gilleleje	9	.	.	4.00	9
Helsingør	1	.	.	2.00	1
Hillerød	2	.	.	4.50	2
Hundested	5	.	.	1.60	5
Hørsholm	2	.	.	10.00	2
Karlebo	7	.	.	18.57	7
Skævinge	1	.	.	1.00	1
Ølstykke	2	.	.	3.00	2

Kommunale afgørelser efter gammel ordning fordelt på kommuner	Ansøgere med eller uden pension			Gennemsnitlig ekspeditionstid (i måneder)	Sager i alt
	Andre sager	Ansøgere uden pension			
		Afslag	Tilkendelser		
Bramsnæs	2	.	.	5.00	2
Hvalsø	3	.	.	1.00	3
Køge	4	.	.	4.25	4
Ramsø	1	.	.	2.00	1
Roskilde	12	.	.	3.00	12
Solrød	3	.	.	2.67	3
Dianalund	4	.	.	7.25	4
Gørlev	4	.	.	0.25	4
Hashøj	1	.	.	0.00	1
Haslev	7	.	.	1.57	7
Høng	1	.	.	4.00	1
Kalundborg	7	.	.	2.00	7
Korsør	6	.	.	1.33	6
Ringsted	9	.	.	2.56	9
Skælskør	1	.	.	1.00	1
Slagelse	19	.	.	1.42	19
Sorø	6	.	.	4.33	6
Stenlille	3	.	.	0.00	3
Trundholm	3	.	.	1.33	3
Fakse	2	.	.	6.00	2
Fladså	1	.	.	2.00	1
Holeby	1	.	.	3.00	1
Højreby	4	.	.	6.00	4
Maribo	1	.	.	4.00	1
Nykøbing Falster	9	.	2	10.73	11
Næstved	10	.	.	2.10	10
Nørre Alslev	3	.	.	1.67	3
Rødby	4	.	.	4.50	4
Rønnede	2	.	.	5.00	2
Stevns	3	.	.	6.33	3
Stubbekøbing	1	.	.	1.00	1
Sydfalster	2	.	.	4.50	2
Vordingborg	2	.	.	2.00	2
Bornholms Regionskommune	19	.	.	3.89	19

Kommunale afgørelser efter gammel ordning fordelt på kommuner	Ansøgere med eller uden pension			Gennemsnitlig ekspeditionstid (i måneder)	Sager i alt
	Andre sager	Ansøgere uden pension			
		Afslag	Tilkendelser		
Assens	5	.	.	9.80	5
Bogense	1	.	.	1.00	1
Broby	2	.	.	2.50	2
Egebjerg	1	.	.	1.00	1
Ejby	2	.	.	10.00	2
Faaborg	14	.	.	8.38	14
Glamsbjerg	2	.	.	1.50	2
Kerteminde	2	.	.	2.00	2
Middelfart	12	.	.	8.33	12
Nyborg	18	.	.	6.06	18
Odense	61	.	1	6.80	62
Otterup	2	.	.	2.50	2
Ringe	2	.	.	1.00	2
Rudkøbing	2	.	.	2.00	2
Svendborg	25	.	.	4.08	25
Sydlangeland	4	.	.	17.50	4
Søndersø	10	.	.	2.70	10
Tommerup	1	.	.	1.00	1
Tranekær	1	.	.	8.00	1
Ullerslev	4	.	.	4.00	4
Vissenbjerg	5	.	.	2.20	5
Ørbæk	1	.	.	5.00	1
Årslev	1	.	.	3.00	1
Aarup	6	.	.	3.50	6
Augustenborg	2	.	.	1.50	2
Bov	2	.	.	5.00	2
Bredebro	1	.	.	1.00	1
Broager	2	.	.	2.00	2
Graasten	4	.	.	3.50	4
Haderslev	14	.	.	1.93	14
Lundtoft	1	.	.	6.00	1
Nordborg	4	.	.	1.75	4
Skærbæk	4	.	.	2.25	4
Sundeved	1	.	.	4.00	1

Kommunale afgørelser efter gammel ordning fordelt på kommuner	Ansøgere med eller uden pension			Gennemsnitlig ekspeditionstid (i måneder)	Sager i alt
	Andre sager	Ansøgere uden pension			
		Afslag	Tilkendelser		
Sydals	2	.	.	1.50	2
Sønderborg	7	.	.	7.14	7
Tinglev	6	.	.	4.33	6
Tønder	1	.	.	0.00	1
Vojens	4	.	.	1.75	4
Aabenraa	5	.	.	3.60	5
Billund	3	.	.	0.67	3
Blaabjerg	4	.	.	7.50	4
Bramming	3	.	.	1.67	3
Brørup	3	.	.	3.33	3
Esbjerg	30	.	.	0.90	30
Grindsted	5	.	.	2.20	5
Helle	2	.	.	0.00	2
Ribe	15	.	.	0.73	15
Varde	1	.	.	0.00	1
Brædstrup	1	.	.	1.00	1
Børkop	1	.	.	1.00	1
Egtved	4	.	.	1.50	4
Fredericia	10	.	.	5.20	10
Give	3	.	.	6.00	3
Hedensted	1	.	.	3.00	1
Horsens	32	.	.	2.88	32
Kolding	22	.	.	3.45	22
Nørre-Snedede	4	.	.	2.75	4
Vamdrup	1	.	.	1.00	1
Vejle	16	.	.	4.06	16
Aulum-Haderup	1	.	.	6.00	1
Egvad	1	.	.	0.00	1
Herning	7	.	.	3.86	7
Holmsland	1	.	.	7.00	1
Holstebro	12	.	.	7.50	12
Ikast	9	.	.	4.22	9
Ringkøbing	6	.	.	15.00	6
Skjern	6	.	.	0.67	6

Kommunale afgørelser efter gammel ordning fordelt på kommuner	Ansøgere med eller uden pension			Gennemsnitlig ekspeditionstid (i måneder)	Sager i alt
	Andre sager	Ansøgere uden pension			
		Afslag	Tilkendelser		
Struer	7	.	.	13.57	7
Trehøje	1	.	.	0.00	1
Vinderup	2	.	.	3.00	2
Aaskov	2	.	.	1.50	2
Ebeltoft	6	.	.	1.50	6
Galten	1	.	.	0.00	1
Grenaa	3	.	.	3.67	3
Hadsten	1	.	.	0.00	1
Hammel	1	.	.	3.00	1
Hørning	2	.	.	12.50	2
Nørhald	3	.	.	0.67	3
Odder	7	.	.	8.86	7
Purhus	2	.	.	1.50	2
Randers	25	.	.	1.28	25
Rosenholm	5	.	.	0.40	5
Rougsø	3	.	.	1.67	3
Silkeborg	13	.	1	3.07	14
Skanderborg	8	.	.	2.13	8
Sønderhald	1	.	.	0.00	1
Århus	109	1	.	4.50	110
Bjerringbro	6	.	.	2.83	6
Hanstholm	1	.	.	1.00	1
Hvorslev	1	.	.	1.00	1
Karup	4	.	.	1.25	4
Kjellerup	1	.	.	4.00	1
Morsø	11	.	.	7.36	11
Møldrup	2	.	.	1.00	2
Skive	6	.	.	0.50	6
Spøttrup	1	.	.	0.00	1
Sydthy	8	.	.	6.00	8
Thisted	7	.	.	4.57	7
Tjele	1	.	.	3.00	1
Viborg	12	.	.	5.17	12
Aalestrup	2	.	.	4.00	2

**Førtidspensioner: Kvartalsstatistik 2004:4**

Kommunale afgørelser efter gammel ordning fordelt på kommuner	Ansøgere med eller uden pension			Gennemsnitlig ekspeditionstid (i måneder)	Sager i alt
	Andre sager	Ansøgere uden pension			
		Afslag	Tilkendelser		
Arden	4	.	.	3.25	4
Brovst	5	.	.	3.20	5
Brønderslev	8	.	.	3.88	8
Dronninglund	6	.	.	0.17	6
Farsø	4	.	.	6.25	4
Fjerritslev	4	.	.	1.50	4
Frederikshavn	4	.	.	8.75	4
Hadsund	5	.	1	6.00	6
Hals	3	.	.	4.00	3
Hirtshals	9	.	.	6.67	9
Hjørring	13	.	.	7.38	13
Hobro	5	.	.	2.40	5
Løgstør	8	.	.	3.38	8
Løkken-Vrå	2	.	.	4.00	2
Nibe	2	.	.	10.00	2
Nørager	2	.	.	5.00	2
Pandrup	5	.	.	2.60	5
Sejlfod	4	.	1	8.00	5
Skagen	8	.	.	0.00	8
Sæby	3	.	.	2.33	3
Aalborg	59	.	2	5.15	61
Aars	9	.	.	3.67	9
Alle	1346	3	13	4.89	1362

Nævnsafgørelser efter gammel ordning fordelt på amter	Ansøgere med eller uden pension			Gennemsnitlig ekspeditionstid (i måneder)	Sager i alt
	Andre sager	Afslag	Ansøgere uden pension Tilkendelser		
<b>Amter</b>					
<b>Kbh. &amp; Fr.berg Kommuner</b>	47	2	.	5.92	49
<b>Københavns Amt</b>	16	1	.	1.29	17
<b>Frederiksborg Amt</b>	8	2	1	3.18	11
<b>Vestsjællands Amt</b>	12	.	.	0.50	12
<b>Storstrøms Amt</b>	12	.	.	2.67	12
<b>Bornholms Regionskommune</b>	2	.	.	1.00	2
<b>Fyns Amt</b>	9	.	.	3.67	9
<b>Sønderjyllands Amt</b>	18	.	.	1.94	18
<b>Ribe Amt</b>	4	.	.	2.00	4
<b>Vejle Amt</b>	11	2	.	4.54	13
<b>Ringkøbing Amt</b>	12	.	1	7.46	13
<b>Viborg Amt</b>	4	.	.	1.25	4
<b>Nordjyllands Amt</b>	4	1	.	3.20	5
<b>I alt</b>	159	8	2	3.77	169

**Førtidspensioner: Kvartalsstatistik 2004:4**

Nævnsafgørelser efter gammel ordning fordelt på kommuner	Ansøgere med eller uden pension			Gennemsnitlig ekspeditionstid (i måneder)	Sager i alt
	Andre sager	Ansøgere uden pension			
		Afslag	Tilkendelser		
<b>Kommuner</b>					
<b>København</b>	46	1	.	5.91	47
<b>Frederiksberg</b>	1	1	.	6.00	2
<b>Ballerup</b>	4	.	.	1.00	4
<b>Brøndby</b>	3	1	.	0.75	4
<b>Gentofte</b>	3	.	.	2.33	3
<b>Herlev</b>	1	.	.	1.00	1
<b>Hvidovre</b>	1	.	.	1.00	1
<b>Høje-Taastrup</b>	2	.	.	1.00	2
<b>Lyngby-Taarbæk</b>	1	.	.	3.00	1
<b>Tårnby</b>	1	.	.	1.00	1
<b>Græsted-Gilleleje</b>	.	1	.	3.00	1
<b>Helsingø</b>	1	.	.	2.00	1
<b>Helsingør</b>	.	.	1	6.00	1
<b>Hillerød</b>	1	1	.	1.50	2
<b>Hundested</b>	3	.	.	3.00	3
<b>Karlebo</b>	3	.	.	4.00	3
<b>Bjergsted</b>	1	.	.	0.00	1
<b>Dianalund</b>	1	.	.	0.00	1
<b>Hashøj</b>	2	.	.	0.00	2
<b>Kalundborg</b>	1	.	.	0.00	1
<b>Nykøbing-Rørvig</b>	2	.	.	0.00	2
<b>Skælskør</b>	1	.	.	2.00	1
<b>Slagelse</b>	3	.	.	0.00	3
<b>Sorø</b>	1	.	.	4.00	1
<b>Langebæk</b>	1	.	.	1.00	1
<b>Møn</b>	1	.	.	3.00	1
<b>Nysted</b>	1	.	.	3.00	1
<b>Næstved</b>	8	.	.	3.00	8
<b>Ravnsborg</b>	1	.	.	1.00	1
<b>Bornholms Regionskommune</b>	2	.	.	1.00	2
<b>Kerteminde</b>	1	.	.	4.00	1



**Førtidspensioner: Kvartalsstatistik 2004:4**

Nævnsafgørelser efter gammel ordning fordelt på kommuner	Ansøgere med eller uden pension			Gennemsnitlig ekspeditionstid (i måneder)	Sager i alt
	Andre sager	Ansøgere uden pension			
		Afslag	Tilkendelser		
Odense	5	.	.	3.80	5
Otterup	1	.	.	4.00	1
Svendborg	1	.	.	3.00	1
Aarup	1	.	.	3.00	1
Bov	2	.	.	1.00	2
Bredebro	1	.	.	2.00	1
Broager	1	.	.	1.00	1
Gram	3	.	.	1.00	3
Graasten	2	.	.	1.50	2
Lundtoft	1	.	.	1.00	1
Nørre-Rangstrup	1	.	.	2.00	1
Sydals	1	.	.	3.00	1
Sønderborg	4	.	.	3.50	4
Tinglev	2	.	.	2.00	2
Blaabjerg	1	.	.	1.00	1
Brørup	1	.	.	3.00	1
Esbjerg	1	.	.	3.00	1
Ribe	1	.	.	1.00	1
Børkop	1	.	.	6.00	1
Egtved	1	.	.	3.00	1
Fredericia	3	.	.	7.00	3
Horsens	.	2	.	3.50	2
Kolding	3	.	.	3.33	3
Vejle	3	.	.	4.00	3
Aulum-Haderup	2	.	.	8.50	2
Herning	5	.	.	7.20	5
Lemvig	.	.	1	9.00	1
Skjern	1	.	.	9.00	1
Thyborøn-Harboøre	1	.	.	8.00	1
Thyholm	1	.	.	10.00	1
Vinderup	1	.	.	6.00	1
Aaskov	1	.	.	2.00	1

**Førtidspensioner: Kvartalsstatistik 2004:4**

Nævnsafgørelser efter gammel ordning fordelt på kommuner	Ansøgere med eller uden pension			Gennemsnitlig ekspeditionstid (i måneder)	Sager i alt
	Andre sager	Ansøgere uden pension			
		Afslag	Tilkendelser		
<b>Morsø</b>	1	.	.	0.00	1
<b>Thisted</b>	1	.	.	1.00	1
<b>Viborg</b>	1	.	.	3.00	1
<b>Aalestrup</b>	1	.	.	1.00	1
<b>Farsø</b>	1	.	.	1.00	1
<b>Hirtshals</b>	1	.	.	3.00	1
<b>Hjørring</b>	1	1	.	4.00	2
<b>Aalborg</b>	1	.	.	4.00	1
<b>Alle</b>	159	8	2	3.77	169

## **Bilag 3**

## Højeste kompetencegivende uddannelse:

**Grundskoleuddannelse:** *Folkeskolens afgangseksamen, folkeskolens udvidede afgangseksamen eller tilsvarende.*

**Erhvervsfaglig uddannelse:** Uddannelserne er en blanding af praktisk oplæring på , *murer, social- og sundhedsassistent, snedker, maler, klejnsmed mv.*

## Gymnasiale uddannelser:

**Almen gymnasial uddannelse:** F.eks. *studentereksamen, HF eller studenterkursus.*

**Erhvervsgymnasial uddannelse:** Der kan eksempelvis være tale om *HH, HHX eller HTX.* erhvervsfaglig uddannelse, som omfatter uddannelserne fra handelsskoler, tekniske skoler samt landbrugs-, søfarts- samt social- og sundhedsskoler.

## Videregående uddannelser:

**Erhvervsakademiuddannelse:** Der kan f.eks. være tale om *bygningskonstruktør, datamatiker, designteknolog, finansøkonom, handelsøkonom, installatør, jordbrugstekniker, IT-elektroniktekniker, laborant, logistikøkonom, markedsføringsøkonom, multimediedesigner, processtekniker, serviceøkonom og akademimerkonom.*

**Mellemlang videregående uddannelse:** De mellemlange videregående uddannelser har 2-4 års teoretisk uddannelse efter en ungdomsuddannelse: Der kan eksempelvis være tale om *designer, journalist og billedjournalist, diplomingeniør, sygeplejerske, jordemoder, ergoterapeut, bioanalytiker, apoteksassistent, radiograf, pædagog, socialrådgiver, folkeskolelærer, håndarbejds lærer mv.*

**Bacheloruddannelse:** Bacheloruddannelsen består af 3 års teoretisk afrundet uddannelsesforløb efter en ungdomsuddannelse. Uddannelsen har til formål at give grundlag for at udøve erhvervsfunktioner og er forudsætning for de fleste lange videregående uddannelser. Der kan f.eks. være tale om *HA og erhvervsproglig bachelor.*

**Lang videregående uddannelse(kandidatuddannelse):** De fleste lange videregående uddannelser består normalt af 2 års teoretisk uddannelse efter bacheloruddannelsen. Hvis der ikke er en forudgående bacheloruddannelse er der tale om mere end 4 års teoretisk uddannelse. Som eksempel på lange videregående uddannelser kan nævnes *civilingeniør, teolog, cand. scient. adm., jurist, cand.mag. mv.*

**Andet:** Uddannelser, som ikke omfattes af de øvrige. Der kan f.eks. være tale om *specialskoler for udviklingshæmmede mv.*

## **Bilag 4**

### Ny førtidspensionsordning

Folketinget vedtog den 3. april 2001 en ny førtidspensionsreform, som trådte i kraft den 1. januar 2003. Med reformen er der lagt vægt på at skabe sammenhæng mellem de arbejdsmarkedsrettede foranstaltninger og reglerne om førtidspension både i forhold til sagsbehandling og det samlede tilkendelsessystem. Formålet er at give mulighed for en målrettet og sammenhængende indsats overfor borgerne.

Hovedelementer i den nye reform er:

- *Tilkendelseskriteriet*  
Førtidspension skal efter den nye førtidspensionsreform tilkendes efter arbejdsevnekriteriet. Ved arbejdsevne forstås evnen til at kunne opfylde de krav, der stilles på arbejdsmarkedet for at kunne udføre forskellige konkret specificerede arbejdsopgaver med henblik på at opnå indtægt til hel eller delvis selvforsørgelse. Førtidspension kan tilkendes, hvis arbejdsevnen ikke muliggør en sådan selvforsørgelse.
- *Ydelsesstruktur*  
Der er én førtidspensionsydelse, som skal dække almindelige forsørgelsesudgifter. Særydelser til førtidspensionister efter pensionsloven afskaffes, det vil sige bistands- og plejetillæg samt helbredstillæg, personligt tillæg og varmetillæg.
- *Bruttoficer og ydelsesniveau*  
Førtidspensionen ydes med ét samlet beløb, som er fuldt og almindeligt skattepligtigt. Niveaut for førtidspension for enlige svarer til niveauet for dagpenge, mens ydelsen til førtidspensionister, der er gift eller samlevende, udgør 85 pct. heraf. Førtidspensionen indtægtsreguleres efter pensionistens og en eventuel ægtefælles eller samlevers indtægter.
- *Forbedret pensionsopsparing for førtidspensionister*  
Der indføres en supplerende pensionsordning, og indbetaling til ATP gøres obligatorisk. Til den frivillige supplerende pensionsordning indbetales et årligt bidrag på 4.212 kr. pr. 1. januar 2003, hvoraf staten afholder 2/3 af udgiften. Til den obligatoriske indbetaling til ATP dækker staten 2/3 af bidraget.
- *Sagsbehandlingsregler*  
Af lovforslagets bemærkninger fremgår det, at retssikkerheden skal styrkes. Der indføres derfor en sagsbehandlingsmetode, der skal sikre, at alle relevante oplysninger indhentes, og at borgeren medinddrages, således at hele processen med afdækning af mulighederne for at udnytte arbejdsevnen sker i tæt samarbejde med borgeren.

- *Ikrafttrædelse og overgangsregler*  
Loven træder i kraft den 1. januar 2003 og gælder for personer i alderen 18 til 65 år. Personer, der har fået tilkendt eller påbegyndt sag om førtidspension inden den 1. januar 2003, vil fortsat være omfattet af de indtil da gældende regler. Dette betyder, at de har mulighed for at søge om forhøjelse af førtidspension, personlige tillæg, helbredstillæg m.v. Selvom pensionen er tilkendt efter de regler, der gælder indtil 1. januar 2003, har disse førtidspensionister mulighed for at blive omfattet af de forbedringer, der indføres med den supplerende pensionsopsparring og ATP-ordningen, hvor statens bidrag forhøjes til 2/3.
- *Brøkpensionister*  
Lov om aktiv socialpolitik er ændret, således at personer, der modtager førtidspension efter lov om social pension fra den 1. januar 2003, men som ikke har optjent ret til fuld førtidspension, får adgang til at supplere hjælpen med kontanthjælp. Der er indlagt en øvre grænse svarende til, hvad de pågældende ville have været berettiget til i tilfælde af fuld optjening.
- *Hjælp i særlige tilfælde*  
De førtidspensionister, der har fået tilkendt førtidspension efter de regler, der var gældende før den 1. januar 2003, har mulighed for at modtage personlige tillæg efter de tidligere gældende regler i lov om social pension. Denne mulighed ophører for personer, der får tilkendt førtidspension efter de regler, der gælder fra den 1. januar 2003. Her vil der være adgang til at få supplerende hjælp fra kontanthjælpssystemet - eksempelvis hjælp til enkeltudgifter efter aktivlovens § 81 - under de samme betingelser, som gælder for kontanthjælpsmodtagere.