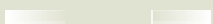


ANKESTYRELSENS STATISTIKKER

Førtidspensioner: Kvartalsstatistik 2004:3



Ankestyrelsen



Kolofon

Titel: Førtidspensioner Kvartalsstatistik 2004:3

Undertitel: En kommenteret statistisk oversigt over afgørelser i førtidspensions-sager truffet af kommuner og sociale nævn

Udgiver: Ankestyrelsen, Analysekontoret

Ansvarlig institution: Ankestyrelsen

Copyright: Ankestyrelsen

Emneord: Førtidspension, Ankestyrelsen, Kvartalsstatistik

Resumé: I 3. kvartal 2004 blev der i alt truffet 3.627 afgørelser om førtidspension til nyansøgere. I 3. kvartal 2004 tilkendte kommunerne førtidspension eller invaliditetsydelse til i alt 3.264 ansøgere. 3.229 af de nye ansøgere fik tilkendt førtidspension efter de nye førtidspensionsregler, og 35 ansøgere fik tilkendt førtidspension eller invaliditetsydelse efter de gamle regler. I 256 tilfælde gav kommunerne ansøgerne afslag på førtidspension. 253 ansøgere fik afslag efter den nye ordning, svarende til en afslagsprocent på 7, og 3 ansøgere fik afslag efter den gamle ordnings regler, svarende til en afslagsprocent på 8. Ansøgers helbredsforhold er det ressourceprofilelement, der oftest tillægges særlig vægt ved afgørelse om førtidspension. I 3. kvartal 2004 blev der i 97 pct. af afgørelserne om tilkendt førtidspension efter den nye førtidspensionsordning lagt særlig vægt på helbredsoplysningerne. Mere end halvdelen af de nye ansøgere har en grundskoleuddannelse som den længste kompetencegivende uddannelse. De kommunale indberetninger for 3. kvartal 2004 viser, at 63 pct. af de nye ansøgere deltaget i en foranstaltning, inden de ansøgte om førtidspension. I 3. kvartal 2004 blev 90 pct. af de nye ansøgninger om førtidspension efter den nye førtidspensionsordning afgjort indenfor 3 måneder.

Sprog: dansk

Den elektroniske versions ISBN: 87-7811-445-4

Version: 1.0

URL:<http://www.ast.dk> **Dato:**20041109

Format: Html, gif, jpg, pdf

Inventarliste:

Publikationen kan downloades gratis fra www.ast.dk

Henvendelse om publikationen kan i øvrigt ske til:

Analysekontoret

Ankestyrelsen,

Amaliegade 25, Postboks 3042, 1021 København K.

Telefon 33 41 12 00 · Telefax 33 41 14 00 · E-mail analyse@ast.dk

Denne publikation kan frit citeres med tydelig kildeangivelse

Forord	4
Sammenfatning	5
Kapitel 2: Afgørelser om førtidspension efter lov om social pensions	6
Ny førtidspensionsordning.....	6
Afgørelser om førtidspension.....	6
Tilkendelser af førtidspension.....	7
Ressourceprofilen.....	8
Uddannelse.....	10
Udvikling i den arbejdsmarkedsrettede indsats.....	11
Ekspeditionstider.....	12
Kapitel 3: Afgørelser om førtidspension efter gammel førtidspensionslov	13
Tilkendelser efter de gamle pensionsregler.....	13
Afgørelser om førtidspension.....	14
Tilkendelser af førtidspension.....	14
Bilag 1: Afgørelser vedrørende de enkelte kommuner (Ny)	15
Bilag 2: Afgørelser vedrørende de enkelte kommuner (Gammel)	26
Bilag 3: Ansøgerees højeste kompetencegivende uddannelse	36
Bilag 4: Hovedpunkter i den nye førtidspensionsordning	38

Forord

Til brug for opfølgningen på de nye førtidspensionsregler, der trådte i kraft 1. januar 2003, udsender Ankestyrelsen hermed en opgørelse for 3. kvartal 2004 over antallet af afgørelser om pension for de ansøgere, som er omfattet af de nye regler. Det drejer sig om ansøgere uden pension, hvis sager er påbegyndt efter de nye reglers ikrafttræden. Nye sager om førtidspension, der er behandlet efter de gamle regler, det vil sige dem, som var gældende før 1. januar 2003, er medtaget i et særligt afsnit i denne publikation. Afsnittet vedrører personer, som har fået påbegyndt en ny sag om førtidspension før 1. januar 2003, men først har fået afgjort sagen i 4. kvartal 2003.

Førtidspensioner efter ny lovgivning; Kvartalsstatistik 2004:3 er i to dele. Første del er en tekstdel, der på baggrund af en række tabeller belyser hovedtræk ved udviklingen i antallet af førtidspensionsafgørelser for nye ansøgere. Anden del består af et bilag, der giver oplysninger vedrørende afgørelser i førtidspensionssager for hver kommune og hvert amt.

Kvartalsstatistikken omfatter de afgørelser, som kommunerne har truffet i perioden fra 1. juli 2004 til 30. september 2004, og som er indberettet til Ankestyrelsen senest 21. oktober 2004. De skemabaserede indberetninger er herefter gennemgået og kontrolleret for fejl og mangler, og underkastet en række pålidelighedstests for at sikre materialets korrekthed.

Enkelte kommuner har indsendt oplysninger og afgørelser for sent, og nogle få kommuner har endnu ikke indsendt alle afgørelser, hvorfor der i kvartalsstatistikken mangler et lille antal afgørelser svarende til 1-5 pct. af samtlige afgørelser. Derfor er der generelt færre afgørelser i kvartalsstatistikkerne end det faktiske antal. Antallet af afgørelser vil blive justeret i forbindelse med årsstatistikken for 2004, som forventes udgivet ultimo juni 2005.

1 Sammenfatning

Otte hovedtendenser på førtidspensionsområdet kan trækkes frem for 3. kvartal 2004:

- I 3. kvartal 2004 blev der i alt truffet 3.627 afgørelser om førtidspension til nye ansøgere i kommuner og nævn. Kommunerne traf 3.482 afgørelser efter den nye førtidspensionsordnings regler og 38 efter den gamle ordnings regler. De sociale nævn traf 95 afgørelser efter den nye ordnings regler og 12 efter den gamle ordnings regler.
- I 3. kvartal 2004 tilkendte kommunerne førtidspension eller invaliditetsydelse til i alt 3.264 ansøgere. 3.229 af de nye ansøgere fik tilkendt førtidspension efter de nye førtidspensionsregler, og 35 ansøgere fik tilkendt førtidspension eller invaliditetsydelse efter de gamle regler.
- De sociale nævn stadsfæstede 81 afgørelser om førtidspension efter den nye ordnings regler og ændrede/hjemviste 14 afgørelser.
- I 256 tilfælde gav kommunerne ansøgerne afslag på førtidspension. 253 ansøgere fik afslag efter den nye ordning, svarende til en afslagsprocent på 7, og 3 ansøgere fik afslag efter den gamle ordnings regler, svarende til en afslagsprocent på 8.
- Ansøgers helbredsforhold er det ressourceprofilelement, der oftest tillægges særlig vægt ved afgørelse om førtidspension. I 3. kvartal 2004 blev der i 97 pct. af afgørelserne om tilkendt førtidspension efter den nye førtidspensionsordning lagt særlig vægt på helbredsoplysningerne.
- Mere end halvdelen af de nye ansøgere har en grundskoleuddannelse som den længste kompetencegivende uddannelse.
- 63 pct. af de nye ansøgere har deltaget i en arbejdsmarkedsrettet foranstaltning, inden de ansøgte om førtidspension.
- I 3. kvartal 2004 blev 90 pct. af de nye ansøgninger om førtidspension efter den nye førtidspensionsordning afgjort indenfor 3 måneder.

2

Afgørelser om førtidspension efter lov om social pension (de nye førtidspensionsregler)

I det følgende beskrives afgørelser om førtidspension efter de nye regler, der som led i førtidspensionsreformen trådte i kraft 1. januar 2003. Opgørelsen vedrører afgørelser, der er truffet i 3. kvartal 2004. Afgørelser efter de gamle førtidspensionsregler¹ er ikke medregnet. De behandles særskilt i kapitel 3.

Seks emner vil blive trukket frem: Afgørelser, tilkendelser, ressourceprofil, uddannelse, udviklingen i den arbejdsmarkedsrettede indsats og ekspeditionstider.

Oplysningerne om tidligere år og kvartaler kan afvige fra de oprindeligt opgjorte tal, da nogle indberetninger først er afgivet efter offentliggørelsen af tidligere kvartalsstatistikker.

Ny førtidspensionsordning

Folketinget vedtog den 3. april 2001 en ny førtidspensionsreform, som trådte i kraft den 1. januar 2003. Med reformen er der lagt vægt på at skabe sammenhæng mellem de arbejdsmarkedsrettede foranstaltninger og reglerne om førtidspension både i forhold til sagsbehandling og det samlede tilkendelsessystem. Formålet er blandt andet at give mulighed for en målrettet og sammenhængende indsats overfor borgerne. Hovedelementerne i den nye reform gennemgås i bilag 4.

Afgørelser om førtidspension

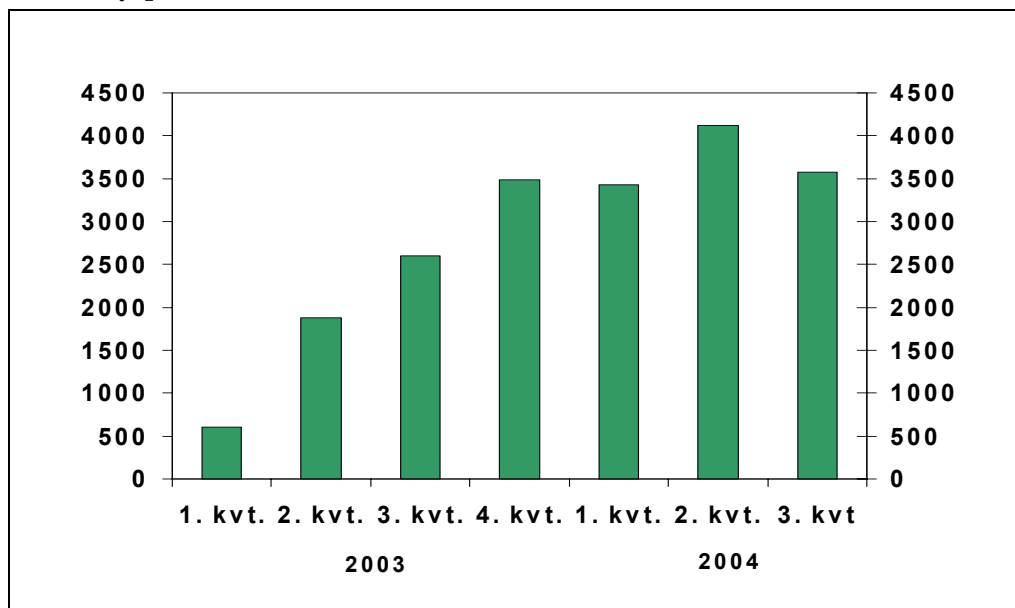
I 3. kvartal 2004 traf kommunerne 3.482 afgørelser om førtidspension for nye ansøgere uden pension. Antallet af afgørelser falder således for første gang, siden den nye førtidspensionsreform trådte i kraft 1. januar 2003, hvis der ses bort det lille fald i første kvartal 2004.

Der har efter ikrafttrædelsen af den nye reform været en støt stigning i antallet af afgørelser gennem 2003 i takt med, at kommunerne har fået afsluttet pensionssagerne, som skal behandles efter den gamle ordnings regler, jf. figur 1. Antallet af afgørelser i 2. kvartal 2004 var 4.120, hvilket betyder, at antallet af afgørelser er faldet med lidt over 20 procent fra 2. kvartal til 3. kvartal. Udviklingen skal ses i lyset af, at antallet af afgørelser erfaringsmæssigt er lavere i 3. kvartal end i 2. kvartal.

De sociale nævn traf i 3. kvartal 2004 95 afgørelser om førtidspension for nye ansøgere. I 2. kvartal 2004 traf de sociale nævn 82 afgørelser om førtidspension for nye ansøgere. Der er således tale om en stigning i antallet af afgørelser truffet af nævnene.

¹ Det vil sige afgørelser, som vedrører ansøgere, som har ansøgt om eller er blevet tilkendt førtidspension før 1. januar 2003.

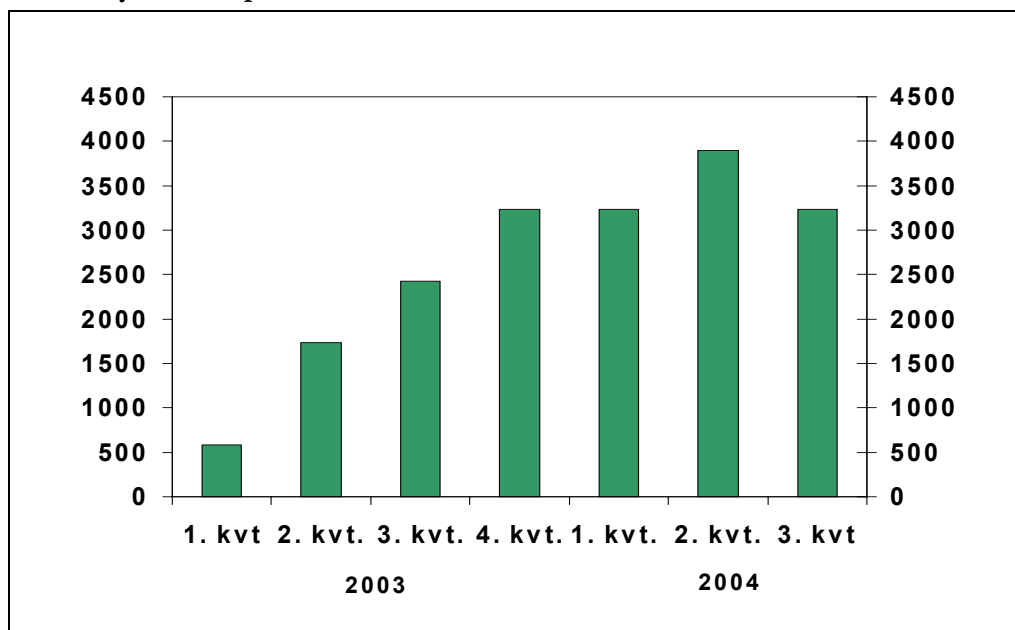
Figur 1. Antal afgørelser om førtidspension for ansøgere uden pension. Ny pensionsreform. 1. kvartal 2003 – 3. kvartal 2004.



Tilkendelser af førtidspension

I 3. kvartal 2004 tilkendte kommunerne førtidspension til 3.229 nye ansøgere. Antallet af tilkendelser af førtidspension til nye ansøgere efter de nye regler er i lighed med antallet af afgørelser faldet i 3. kvartal 2004. Antallet af tilkendelser har ellers været støt stigende fra 1. kvartal 2003 til 2. kvartal 2004 i takt med, at kommunerne har fået afsluttet de sager, som skulle behandles efter den gamle ordningsregler, jf. figur 2. Denne stigning er nu vendt til fald på 20 procent i 3. kvartal 2004 sammenlignet med 2. kvartal 2004.

Figur 2. Antal tilkendelser af førtidspension til ansøgere uden pension. Ny førtidspensionsreform. 1. kvartal 2003 - 3. kvartal 2004.



I 3. kvartal 2004 tilkendte kommunerne førtidspension til 3.229 nye ansøgere. Antallet af tilkendelser af førtidspension til nye ansøgere efter de nye regler er i lighed med antallet af afgørelser faldet i 3. kvartal 2004. Antallet af tilkendelser har ellers været støt stigende fra 1. kvartal 2003 til 2. kvartal 2004 i takt med, at kommunerne har fået

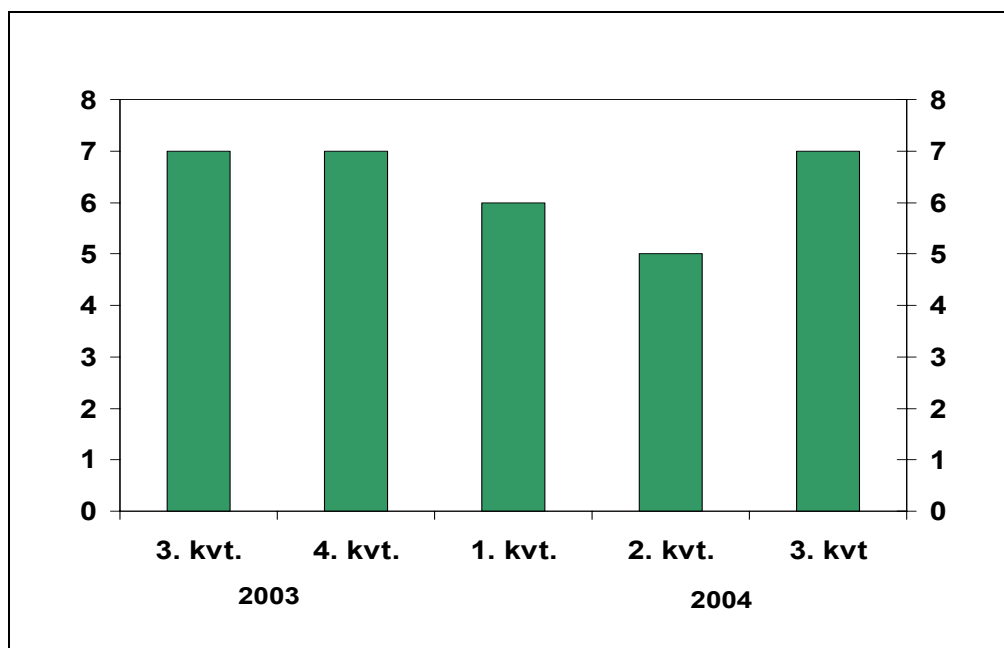
afsluttet de sager, som skulle behandles efter den gamle ordnings regler, jf. figur 2. Denne stigning er nu vendt til fald på 20 procent i 3. kvartal 2004 sammenlignet med 2 kvartal 2004.

Faldet skal blandt andet ses i sammenhæng med den udvikling, som antallet af nytilkendelser erfaringsmæssigt følger. Hidtil har hovedtendensen været, at der bliver tilkendt færre sager i 3. kvartal end i 2. kvartal.

Ses antallet af nytilkendelser i kommunerne under ny og gammel ordning under ét, er antallet af nytilkendelser faldet fra 3.928 i 2. kvartal til 3.264 i 3. kvartal, hvilket svarer til et fald på 17 procent (Afgørelser om førtidspension vedrørende gammel ordning gennemgås i afsnit 3).

I 253 tilfælde fik ansøgerne afslag på ansøgningen om førtidspension, hvilket svarer til en afslagsprocent på 7. Det er en stigning på 2 procentpoint fra 2. kvartal til 3. kvartal, men da afslagsprocenterne i 4. kvartal 2003 og 1. kvartal 2004 lå på henholdsvis 7 procent og 6 procent tyder det på, at der er tale om tilfældige udsving, jf. figur 3.

Figur 3. Afslagsprocenter for ny førtidspensionsreform 3. kvartal 2003 - 3. kvartal 2004.



I 81 tilfælde stadfæstede de sociale nævn de kommunale afgørelser om førtidspension og ændrede 14 afgørelser. Samlet har de sociale nævn ændret 15 procent af ankesagerne om nytilkendelse af førtidspension, jf. tabel 1.

Tabel 1. Nævnsafgørelser i 1. kvartal 2004.

	Antal afgørelser	Procent
Stadfæstelse	81	85
Ændring/hjemvisning	14	15
I alt	95	100

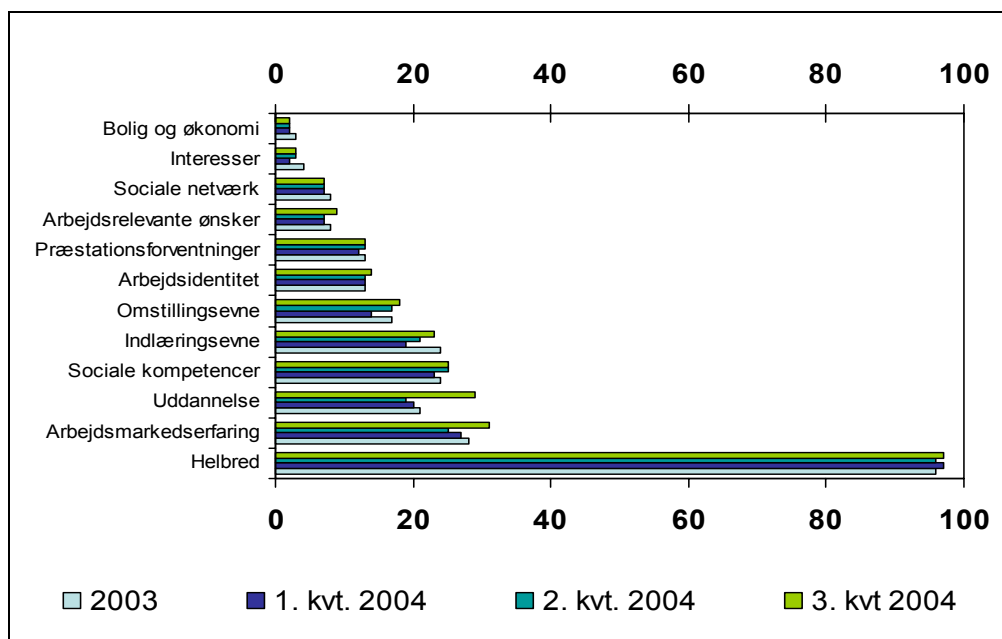
I bilag 1 opgøres antallet af afgørelser efter den nye førtidspensionsordning kommune- og amtsvis.

Ressourceprofilen

Det fremgår af lov om social pension § 19, stk. 1, nr. 2, at en afgørelse om førtidspension skal bestå af en redegørelse for ansøgerens ressourcer samt mulighederne for at anvende og udvikle dem.

Ressourceprofilen udgør hjørnesteinen i denne redegørelse. Ressourceprofilen består af 12 elementer, som tilsammen viser et samlet billede af ansøgerens ressourcer: *Helbred, arbejdsmarkedserfaring, sociale kompetencer, indlæringsevne, uddannelse, omstillingsevne, arbejdsidentitet, præstationsforventninger, arbejdsrelevante ønsker, sociale netværk, interesser samt ansøgers bolig- og økonomiforhold.*

Figur 4. Ressourceprofilelementer, som er tillagt særlig vægt ved afgørelsen i pct. af antal tilkendte førtidspensioner. Nye ansøgere. 2003 – 3. kvartal 2004.



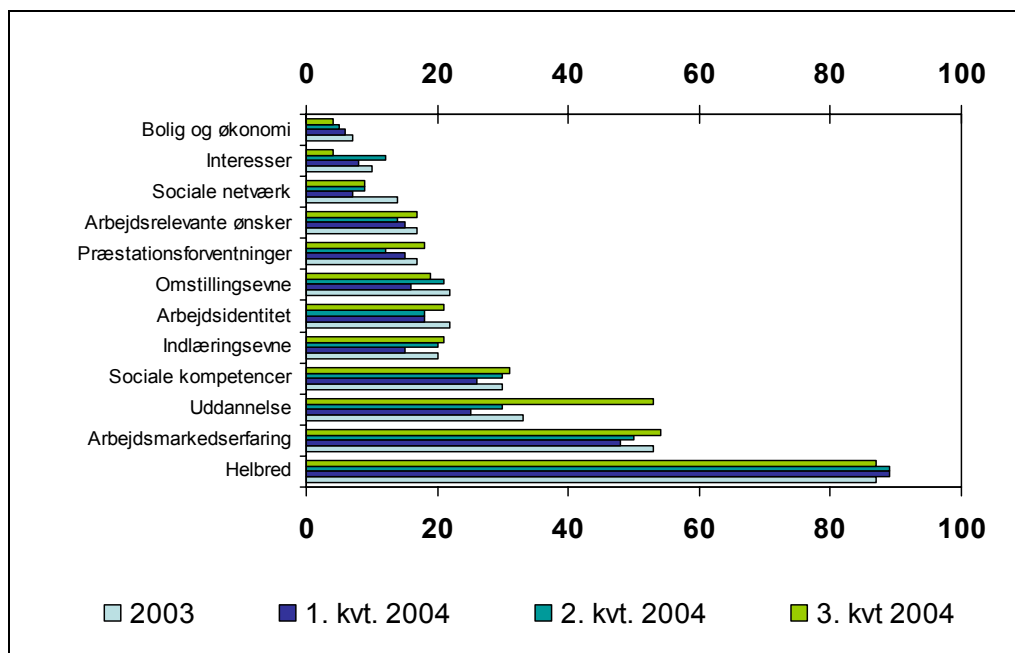
Da ressourceprofilen viser et samlet billede af ansøgerens ressourcer, kan ét eller flere elementer være særlig betydende for, om der kan tilkendes førtidspension. Derfor kan der i én afgørelse være lagt *særlig vægt* på udvalgte elementer af ressourceprofilen.

Ansøgerens helbredsforhold er også efter den nye førtidspensionsordning afgørende for, om ansøgeren tilkendes førtidspension. I 3. kvartal 2004 blev der i 97 pct. af de afgørelser, hvor nyansøgeren blev tilkendt førtidspension, lagt særlig vægt på ansøgerens helbredsoplysninger ved afgørelsen, jf. figur 4.

Der lægges ligesom tidligere kun i et vist omfang særlig vægt på andre ressourceprofilelementer ved afgørelsen. For elementerne uddannelse og arbejdsmarkedserfaring er der dog sket en væsentlig stigning i vægtningen, mens vægtningen af de resterende elementer er stort set uændret sammenlignet med 2. kvartal 2004.

Det er også ansøgerens helbredsforhold, der oftest lægges særlig vægt på ved afgørelsen, når en ansøger får afslag på førtidspension, jf. figur 5.

Figur 5. Ressourceprofilelementer, som er tillagt særlig vægt ved afgørelsen i pct. af antal afslag på førtidspensioner. Nye ansøgere. 2003 – 3. kvartal 2004.



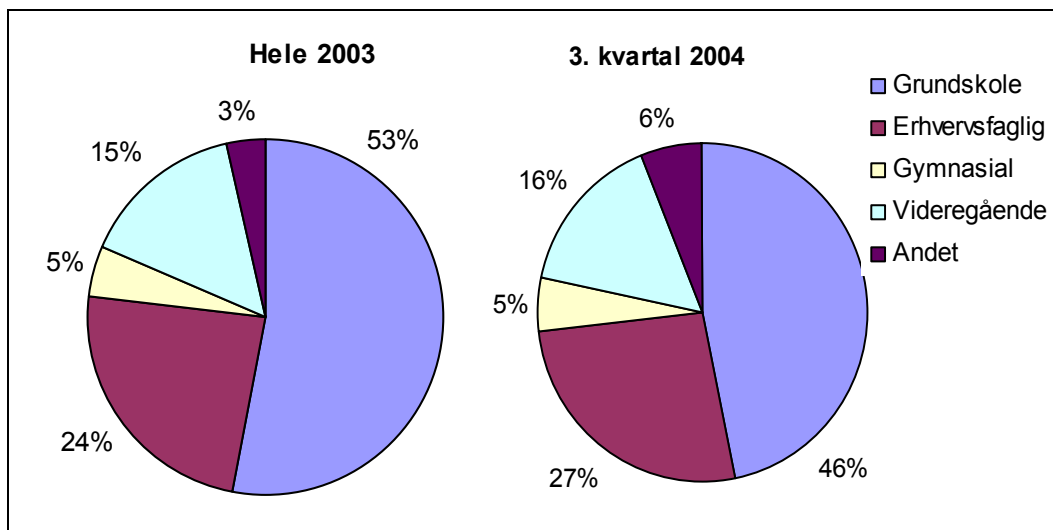
I 3. kvartal 2004 blev der i 87 pct. af de afgørelser, hvor nyansøgeren fik afslag på førtidspension, lagt særlig vægt på ansøgerens helbredsoplysninger, hvilket er uændret i forhold til 2003. Dog lægges der ved afgørelser om afslag på førtidspension oftere særlig vægt på andre ressourceprofilelementer end ved afgørelser om tilkendelse af førtidspension. Det drejer sig især om elementerne arbejdsmarkedserfaring, sociale kompetencer og uddannelse.

I forhold til tidligere er der i 3. kvartal sket en relativ stor stigning i vægtningen af uddannelse, mens vægtningen af de resterende forhold kun har ændret sig en smule.

Uddannelse

Statistikken viser, at størstedelen af de nye ansøgere enten har en grundskoleuddannelse eller en erhvervsfaglig grunduddannelse som den længste kompetencegivende uddannelse, jf. figur 6.

Gruppen af ansøgere med enten en grundskole- eller en erhvervsfaglig uddannelse som længste kompetencegivende uddannelse udgjorde i 3. kvartal 2004 73 procent af de nye ansøgere. Heraf er den største gruppe de nye ansøgere, som alene har en grundskoleuddannelse som længste kompetencegivende uddannelse. Andelen, som har gået alene grundskole, er siden 2003 faldet med 7 procentpoint, mens andelen af ansøgere med en erhvervsfaglig baggrund er steget med 3 procentpoint.

Figur 6. Ansørgernes uddannelsesmæssige² baggrund. 2003 - 3. kvartal 2004.

Udviklingen i den arbejdsmarkedsrettede indsats

Forudsætningen for tilkendelse af førtidspension er, som det fremgår af pensionslovens § 16, at *personens arbejdsevne er varigt nedsat, og [at] nedsættelsen er af et sådant omfang, at pågældende uanset mulighederne for støtte efter den sociale eller anden lovgivning, berunder beskæftigelse i fleksjob, ikke vil være i stand til at blive selvforsørgende ved indtægtsgivende arbejde.*

Kun hvis det vurderes, at arbejdsevnen er varigt nedsat, og pågældende ikke kan blive selvforsørgende gennem mulighederne for støtte efter den sociale lovgivning, kan kommunen undlade at afprøve disse foranstaltninger.

Tabel 2. Ansøgere uden pension, der inden for de sidste 5 år forud for pensionsansøgningen har deltaget i en arbejdsmarkeds rettet foranstaltning. 1998 – 3. kvartal 2004. I procent af antal ansøgnin-
ger.

	Ikke pension	Pension	I alt
Hele 1998	37	32	33
Hele 1999	38	43	42
Hele 2000	44	50	49
Hele 2001	43	52	51
1. kvartal 2002	47	53	52
2. kvartal 2002	44	53	52
3. kvartal 2002	45	54	53
4. kvartal 2002	46	55	54
Hele 2002	47	54	53
1. kvartal 2003 ³	64	57	57
2. kvartal 2003 ³	68	59	60
3. kvartal 2003 ³	51	58	58
4. kvartal 2003 ³	65	61	61
Hele 2003	61	60	60
1. kvartal 2004 ³	76	65	65
2. kvartal 2004 ³	60	62	62
3. kvartal 2004 ³	63	63	63

² Der henvises til bilag 3 for eksempler for de nævnte uddannelseskategorier.

³ Kun afgørelser efter den nye førtidspensionsreform.

Der er i de seneste år sket en betydelig forøgelse af de nye ansøgers deltagelse i arbejdsmarkedsrettede foranstaltninger. I 1998 havde 33 pct. af alle ansøgere deltaget i en arbejdsmarkedsrettet foranstaltning inden for de sidste 5 år før ansøgningen, mens det tilsvarende tal for 3. kvartal 2004 er 63 procent, jf. tabel 2.

Stigningen har været markant siden overgangen til den nye førtidspensionsordning, hvorefter deltagelsen for nye ansøgere som har fået pension, har placeret sig på et niveau på godt 60 procent. For nye ansøgere, som har fået afslag på deres ansøgning om førtidspension, er der udsving i deltagelsen. Således havde 51 procent i 3. kvartal 2003 deltaget i en arbejdsmarkedsrettet foranstaltning, mens det tilsvarende tal for 1. kvartal 2004 er 76 procent. I 3. kvartal 2004 havde 63 procent af de nye ansøgere, der fik afslag, deltaget i en arbejdsmarkedsrettede foranstaltning.

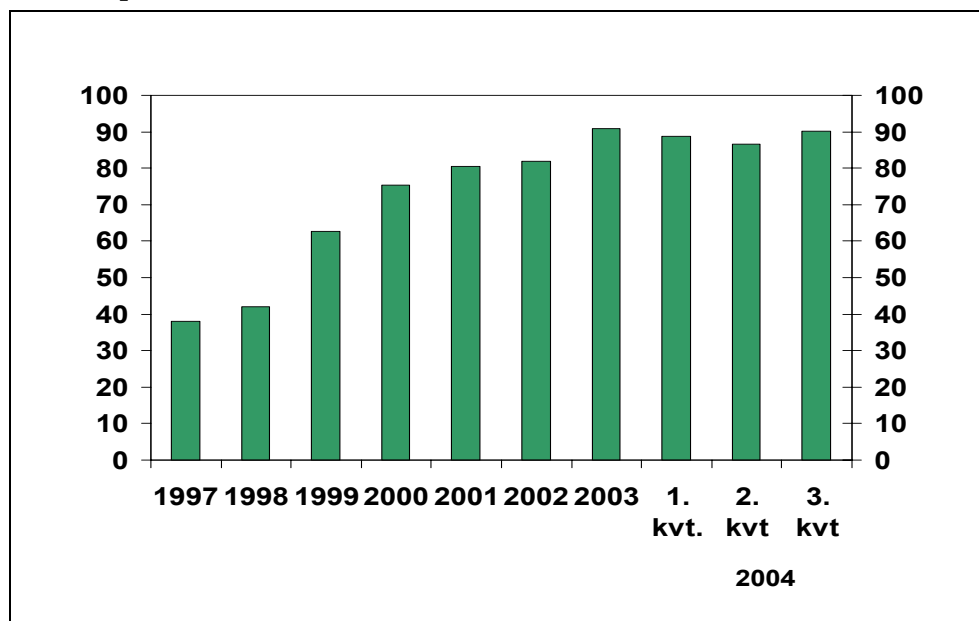
Ekspeditionstider

Som det fremgår af pensionslovens § 21, skal kommunen som hovedregel træffe afgørelse i førtidspensionssager senest 3 måneder efter tidspunktet for sagens påbegyndelse.

Tallene viser, at andelen af sager, som er færdigbehandlet indenfor 3 måneder er steget støt fra 1997 til 2003. Faldet i 1. kvartal og 2. kvartal 2004 og den tilsvarende stigning i 3. kvartal 2004 må ses som tilfældige udsving. Dette kunne altså tyde på, at andelen af sager, som er færdigbehandlet indenfor 3 måneder, har fundet et stabilt leje på omkring 90 procent.

Ekspeditionstiderne skal ses i relation til indfasningen af den nye førtidspensionsreform. Således er alle sager i 1. kvartal 2003 afgjort indenfor 3 måneder, da de tidligst kan være påbegyndt, da reformen trådte i kraft (1. januar 2003).

Figur 7. Andel sager for ansøgere uden pension hvor ekspeditionstiden var fra 0-3 måneder. Kommunesager. Fra 1997 til 3. kvartal 2004. I procent.



3 Afgørelser om førtidspension efter lov om højeste, mellemste, forhøjet almindelig og almindelig førtidspension mv. (den gamle førtidspensionsreform)

Nedenfor beskrives afgørelser om førtidspension efter den gamle førtidspensionsordning, som gælder for sager, hvor ansøger enten har søgt om eller er blevet tilkendt førtidspension før 1. januar 2003. Opgørelsen vedrører alene afgørelser, som er truffet i 3. kvartal 2004.

Tilkendelser efter de gamle pensionsregler

De regler om førtidspension, som var gældende før 1. januar 2003, og som fortsat gælder personer, som har fået tilkendt/fået påbegyndt førtidspension før den 1. januar 2003, skelner mellem tre typer af førtidspension: Højeste, mellemste og almindelig førtidspension.

Den højeste førtidspension tilkendes ansøgere i alderen 18-59 år, der grundet fysisk eller psykisk invaliditet kun har en ubetydelig eller ingen erhvervsevne.

Den mellemste førtidspension tilkendes ansøgere i alderen 18-59 år, hvis erhvervsevne er nedsat med 2/3 og personer mellem 60 og 66 år, som kun har en ubetydelig eller ingen erhvervsevne.

Almindelig førtidspension kan tilkendes efter § 14.3.1, § 14.3.2 eller § 14.3.3 i lov om højeste, mellemste, almindelig forhøjet og almindelig førtidspension mv. Førtidspension efter § 14.3.1 tilkendes personer i alderen 18-66 år, hvis erhvervsevne er nedsat med mindst halvdelen grundet helbredsmæssige forhold. Førtidspension efter § 14.3.2 tilkendes personer i alderen 18-66 år, hvis erhvervsevne er nedsat med mindst halvdelen på grund af kombinerede helbredsmæssige og sociale forhold. Førtidspension efter § 14.3.3 tilkendes personer i alderen 50-66 år, når kun sociale forhold eller sociale forhold i kombination med helbredsmæssige forhold taler for tilkendelse. For alle de almindelige førtidspensionstyper gælder det, at hvis ansøgeren er under 60 år, tilkendes førtidspension som en forhøjet almindelig førtidspension.

Yderligere kan svært invaliderede personer, der er berettiget til højeste eller mellemste førtidspension, men som er afskåret fra at få pension på grund af erhvervsindkomst, tilkendes invaliditetsydelse efter § 18 i pensionsloven.

Afgørelser om førtidspension

I 3. kvartal 2004 blev der i alt truffet 50 afgørelser om førtidspension for nye ansøgere. Kommunerne traf i alt 38 afgørelser om førtidspension for nye ansøgere, og de sociale nævn traf 12 afgørelser. Det lave antal skal ses i lyset af udfasningen af den gamle førtidspensionsordning.

Tilkendelser af førtidspension

I 3. kvartal 2004 tilkendte kommunerne førtidspension eller invaliditetsydelse til 35 nye ansøgere. I 3 tilfælde fik ansøgeren afslag på an-

søgningen om førtidspension, hvilket svarer til en afslagsprocent på 8, jf. tabel 3.

Tabel 3. Kommunernes afgørelser om førtidspensioner efter den tidligere førtidspensionsordning. Fordelt efter afgørelsens udfald. 3. kvartal 2004.

	Antal afgørelser	Procent
Tilkendelse, heraf	35	92
<i>Højeste førtidspension</i>	4	11
<i>Mellemste førtidspension</i>	14	37
<i>Almindelig førtidspension</i>	15	39
<i>Invaliditetsydelse</i>	2	13
Afslag	3	8
I alt	38	100

Tilsvarende tilkendte de sociale nævn i 3. kvartal 2004 førtidspension eller invaliditetsydelse til 1 ny ansøger, og i 12 tilfælde fik ansøgeren afslag på førtidspension, jf. tabel 4.

Tabel 4. De sociale nævns afgørelser om førtidspensioner efter den tidligere førtidspensionsordning. 3. kvartal 2004.

	Antal afgørelser	Procent
Tilkendelse, heraf	4	33
<i>Højeste førtidspension</i>	0	0
<i>Mellemste førtidspension</i>	1	8
<i>Almindelig førtidspension</i>	1	8
<i>Invaliditetsydelse</i>	2	17
Afslag	8	67
I alt	12	100

I bilagstabel 2 opgøres antallet af afgørelser efter de gamle førtidspensionsregler kommune- og amtsvis.

Bilag 1

Afgjorte sager i kommunerne, ny ordning, fordelt på amter	Ansøgere uden pension		Andre sager	Alle sager	Gennemsnitslig ekspeditionstid
	Tilkendelse	Afslag			
	Antal	Antal	Antal	Antal	Måneder
Kbh. & Fr.berg Kommuner	322	24	1	347	2.80
Københavns Amt	351	34	6	391	2.59
Frederiksborg Amt	172	14	.	186	1.61
Roskilde Amt	91	2	.	93	1.23
Vestsjællands Amt	161	19	1	181	2.05
Storstrøms Amt	186	9	.	195	1.45
Bornholms Regionskommune	47	1	.	48	0.69
Fyns Amt	391	35	2	428	1.13
Sønderjyllands Amt	158	8	.	166	1.28
Ribe Amt	161	14	3	178	1.01
Vejle Amt	223	21	3	247	1.26
Ringkøbing Amt	140	10	.	150	1.86
Århus Amt	508	34	2	544	0.83
Viborg Amt	102	4	.	106	1.25
Nordjyllands Amt	216	24	1	241	1.15
All	3229	253	19	3501	1.54

Afgjorte sager i kommunerne, ny ordning	Ansøgere uden pension		Andre sager	Alle sager	Gennemsnitlig ekspeditionstid Måneder
	Tilkendelse	Afslag			
	Antal	Antal			
København	283	23	1	307	2.66
Frederiksberg	39	1	.	40	3.90
Ballerup	38	1	.	39	3.39
Brøndby	37	6	.	43	3.08
Gentofte	20	2	.	22	2.05
Gladsaxe	43	2	.	45	3.86
Glostrup	12	10	.	22	2.06
Herlev	25	1	.	26	1.54
Albertslund	24	2	.	26	3.00
Hvidovre	37	.	.	37	2.83
Høje-Taastrup	32	.	.	32	1.72
Ledøje-Smørum	4	.	.	4	0.75
Lyngby-Taarbæk	17	.	.	17	2.47
Rødovre	22	1	.	23	2.59
Søllerød	5	4	.	9	1.63
Ishøj	6	.	6	12	1.67
Tårnby	24	4	.	28	2.00
Vallensbæk	3	1	.	4	1.25
Værløse	2	.	.	2	3.50
Allerød	12	1	.	13	1.33
Birkerød	15	.	.	15	0.80
Farum	6	.	.	6	2.00
Fredensborg-Humlebæk	6	3	.	9	1.67
Frederikssund	8	.	.	8	3.75
Frederiksværk	10	.	.	10	1.10
Græsted-Gilleleje	17	.	.	17	2.06
Helsingø	8	2	.	10	0.00
Helsingør	29	5	.	34	1.27
Hundested	2	.	.	2	0.50
Hørsholm	7	2	.	9	2.22
Jægerspris	6	.	.	6	1.33
Karlebo	23	1	.	24	2.57
Skibby	1	.	.	1	0.00
Skævinge	3	.	.	3	1.33
Slangerup	2	.	.	2	2.00
Ølstykke	17	.	.	17	1.59
Bramsnæs	5	1	.	6	2.33
Gundsø	5	.	.	5	0.60
Hvalsø	8	.	.	8	1.25
Køge	20	1	.	21	2.50
Lejre	6	.	.	6	0.17
Ramsø	9	.	.	9	1.00

Afgjorte sager i kommunerne, ny ordning	Ansøgere uden pension		Andre sager Antal	Alle sager Antal	Gennemsnitlig ekspeditionstid Måneder
	Tilkendelse	Afslag			
	Antal	Antal			
Roskilde	30	.	.	30	0.62
Skovbo	1	.	.	1	0.00
Solrød	2	.	.	2	1.00
Vallø	5	.	.	5	1.00
Dianalund	4	.	.	4	2.00
Dragsholm	15	.	.	15	3.00
Fuglebjerg	3	.	.	3	3.00
Gørlev	7	.	.	7	0.29
Hashøj	2	.	.	2	0.50
Haslev	3	.	.	3	3.00
Holbæk	8	1	.	9	1.11
Høng	6	.	.	6	1.80
Jernløse	4	.	.	4	0.75
Kalundborg	9	.	.	9	1.33
Korsør	9	.	.	9	3.11
Ringsted	10	1	.	11	1.60
Skælskør	11	1	.	12	1.18
Slagelse	20	15	1	36	3.17
Sorø	13	.	.	13	1.46
Stenlille	6	.	.	6	1.50
Svinninge	3	.	.	3	2.33
Tornved	3	1	.	4	3.25
Trundholm	16	.	.	16	1.06
Tølløse	9	.	.	9	2.56
Fakse	11	.	.	11	1.36
Holeby	2	.	.	2	3.00
Højreby	5	.	.	5	0.80
Langebæk	5	1	.	6	2.33
Maribo	5	.	.	5	1.40
Nakskov	4	.	.	4	2.00
Nykøbing Falster	25	3	.	28	2.29
Nysted	6	.	.	6	0.75
Næstved	57	.	.	57	0.00
Nørre Alslev	5	1	.	6	1.83
Ravnsborg	10	.	.	10	4.40
Rudbjerg	4	1	.	5	0.80
Rødby	2	.	.	2	9.00
Rønnede	6	.	.	6	1.00
Stevns	8	.	.	8	1.63
Stubbekøbing	6	2	.	8	1.00
Suså	6	.	.	6	1.60
Sydfalster	4	.	.	4	3.00
Vordingborg	15	1	.	16	2.07

Afgjorte sager i kommunerne, ny ordning	Ansøgere uden pension		Andre sager Antal	Alle sager Antal	Gennemsnitlig ekspeditionstid Måneder
	Tilkendelse	Afslag			
	Antal	Antal			
Bornholms Regionskommune	47	1	.	48	0.69
Assens	9	.	.	9	1.56
Bogense	2	2	.	4	0.50
Broby	5	.	.	5	1.40
Egebjerg	9	.	.	9	0.56
Ejby	4	1	.	5	5.50
Faaborg	12	.	.	12	2.08
Glamsbjerg	7	.	.	7	1.71
Gudme	7	.	.	7	2.57
Langeskov	7	1	.	8	1.38
Marstal	2	.	.	2	1.00
Middelfart	12	1	.	13	0.15
Munkebo	6	2	.	8	4.00
Nyborg	20	2	.	22	2.41
Nørre-Aaby	5	1	.	6	1.50
Odense	173	12	.	185	0.51
Otterup	2	3	.	5	1.40
Ringe	7	.	.	7	0.43
Rudkøbing	6	.	.	6	0.60
Ryslinge	6	.	.	6	2.33
Svendborg	50	3	.	53	1.19
Sydlangeland	2	.	.	2	0.50
Søndersø	12	.	1	13	2.67
Tommerup	4	.	.	4	0.50
Tranekær	3	.	.	3	2.00
Ullerslev	5	.	.	5	1.00
Vissenbjerg	1	3	1	5	1.80
Ærøskøbing	2	.	.	2	1.50
Ørbæk	1	.	.	1	0.00
Årslev	6	3	.	9	2.11
Aarup	4	1	.	5	0.00
Augustenborg	4	.	.	4	1.00
Bov	1	3	.	4	6.33
Bredebro	3	.	.	3	1.67
Broager	2	.	.	2	2.00
Christiansfeld	7	.	.	7	0.86
Gram	3	.	.	3	0.33
Graasten	5	.	.	5	2.40
Haderslev	18	1	.	19	1.11
Højer	1	.	.	1	1.00
Lundtoft	8	.	.	8	0.38
Løgumkloster	6	.	.	6	1.67

Afgjorte sager i kommunerne, ny ordning	Ansøgere uden pension		Andre sager Antal	Alle sager Antal	Gennemsnitlig ekspeditionstid Måneder
	Tilkendelse	Afslag			
	Antal	Antal			
Nordborg	9	.	.	9	0.00
Nørre-Rangstrup	2	.	.	2	0.00
Rødekro	6	.	.	6	0.00
Skærbæk	5	.	.	5	3.00
Sundeved	2	.	.	2	0.00
Sydals	7	1	.	8	1.50
Sønderborg	30	.	.	30	1.37
Tinglev	4	1	.	5	1.20
Tønder	8	.	.	8	0.75
Vojens	4	.	.	4	3.25
Aabenraa	23	2	.	25	1.20
Billund	15	.	.	15	0.20
Blaabjerg	1	.	.	1	7.00
Blåvandshuk	1	.	.	1	3.00
Bramming	8	2	.	10	2.60
Brørup	3	4	1	8	2.00
Esbjerg	82	4	.	86	0.67
Fanø	1	.	.	1	2.00
Grindsted	6	.	.	6	0.00
Helle	5	4	.	9	1.75
Holsted	2	.	.	2	0.00
Ribe	22	.	.	22	0.50
Varde	3	.	2	5	2.20
Vejen	5	.	.	5	1.75
Ølgod	7	.	.	7	2.71
Brædstrup	2	5	.	7	0.67
Børkop	4	4	.	8	1.13
Egtved	5	.	.	5	0.40
Fredericia	36	1	2	39	0.69
Gedved	7	.	.	7	1.86
Give	2	.	1	3	1.67
Horsens	62	3	.	65	1.03
Juelsminde	13	.	.	13	0.92
Kolding	32	6	.	38	1.89
Lunderskov	2	.	.	2	0.50
Nørre-Snedede	7	.	.	7	1.86
Tørring-Uldum	11	.	.	11	1.73
Vamdrup	4	1	.	5	2.20
Vejle	36	1	.	37	1.49
Aulum-Haderup	1	.	.	1	1.00
Egvad	1	1	.	2	1.50
Herning	43	3	.	46	1.44
Holmsland	3	.	.	3	0.33

Afgjorte sager i kommunerne, ny ordning	Ansøgere uden pension		Andre sager Antal	Alle sager Antal	Gennemsnitlig ekspeditionstid Måneder
	Tilkendelse	Afslag			
	Antal	Antal			
Holstebro	27	4	.	31	2.84
Ikast	8	.	.	8	3.63
Ringkøbing	16	1	.	17	2.29
Skjern	4	.	.	4	1.00
Struer	4	.	.	4	1.75
Thyborøn-Harboøre	7	.	.	7	0.57
Trehøje	1	.	.	1	0.00
Ulfborg-Vemb	10	.	.	10	1.20
Videbæk	1	.	.	1	0.00
Vinderup	4	1	.	5	3.00
Aaskov	10	.	.	10	0.90
Ebeltoft	14	.	.	14	3.64
Galten	4	1	.	5	0.50
Gjern	2	.	.	2	1.00
Grenaa	27	.	1	28	2.07
Hadsten	7	.	.	7	0.43
Hammel	8	.	.	8	3.25
Hinnerup	1	.	.	1	1.00
Hørning	5	2	.	7	0.86
Langå	2	.	.	2	1.00
Midt-Djurs	8	.	.	8	0.50
Nørhald	7	.	.	7	0.00
Nørre-Djurs	2	.	.	2	0.50
Odder	9	1	.	10	2.00
Purhus	7	1	.	8	1.50
Randers	43	4	.	47	0.33
Rosenholm	5	.	.	5	1.20
Rougsø	14	.	.	14	0.00
Ry	3	.	.	3	2.00
Rønde	4	.	.	4	0.75
Samsø	2	.	.	2	1.50
Silkeborg	25	.	.	25	0.92
Skanderborg	20	.	.	20	1.80
Them	3	.	.	3	0.67
Århus	286	25	1	312	0.54
Bjerringbro	6	.	.	6	1.17
Hanstholm	2	1	.	3	1.00
Hvorslev	3	.	.	3	0.00
Kjellerup	5	.	.	5	2.20
Morsø	16	.	.	16	0.00
Møldrup	4	.	.	4	1.25
Sallingsund	3	.	.	3	0.00
Skive	3	1	.	4	0.00

Afgjorte sager i kommunerne, ny ordning	Ansøgere uden pension		Andre sager Antal	Alle sager Antal	Gennemsnitlig ekspeditionstid Måneder
	Tilkendelse	Afslag			
	Antal	Antal			
Spøttrup	5	.	.	5	2.00
Sundsøre	2	.	.	2	0.00
Sydthy	2	.	.	2	1.00
Thisted	14	.	.	14	1.64
Viborg	30	1	.	31	2.29
Aalestrup	7	1	.	8	0.50
Arden	4	1	.	5	.
Brovst	4	.	.	4	0.00
Brønderslev	14	2	.	16	1.19
Dronninglund	9	.	.	9	0.89
Farsø	6	.	.	6	0.67
Fjerritslev	6	.	.	6	0.67
Frederikshavn	9	2	.	11	1.00
Hadsund	6	1	.	7	1.43
Hals	2	.	.	2	2.50
Hirtshals	15	1	.	16	1.81
Hjørring	10	1	.	11	2.09
Hobro	12	.	.	12	1.50
Løgstør	7	.	.	7	1.43
Løkken-Vrå	3	.	.	3	0.00
Nibe	2	1	.	3	0.50
Pandrup	10	1	.	11	1.64
Sejlfjord	4	.	.	4	0.00
Sindal	5	.	.	5	0.20
Skagen	7	4	.	11	1.82
Støvring	4	.	.	4	0.67
Sæby	8	5	.	13	2.31
Aalborg	69	5	1	75	0.72
Alle	3229	253	19	3501	1.54

Nævnsafgørelser, ny ordning	Ansøgere uden pension		Andre sager	Alle sager	Gennemsnitlig ekspeditionstid Måneder
	Stadsfæstelse	Ændring/hjemvist			
	Antal	Antal	Antal	Antal	Antal
Kbh. & Fr.berg Kommuner	7	.	5	12	7.25
Københavns Amt	10	2	.	12	11.67
Frederiksborg Amt	18	6	.	24	7.04
Vestsjællands Amt	19	3	9	31	7.90
Bornholms Regionskommune	2	1	.	3	7.00
Fyns Amt	2	.	1	3	5.67
Ribe Amt	1	.	.	1	14.00
Vejle Amt	2	.	.	2	9.00
Ringkøbing Amt	3	.	1	4	9.50
Viborg Amt	2	.	.	2	9.50
Nordjyllands Amt	14	2	1	17	7.17
Uoplyst kommune	1	.	.	1	3.00
Alle	81	14	17	112	8.01

Nævnsafgørelser, ny ordning, fordelt på kommuner	Ansøgere uden pension		Andre sager	Alle sager	Gennemsnitlig ekspeditionstid
	Stadsfæstelse	Ændring/hjemvist			
	Antal	Antal	Antal	Måneder	Måneder
København	7	.	4	11	7.55
Frederiksberg	.	.	1	1	4.00
Brøndby	1	.	.	1	14.00
Gentofte	1	1	.	2	9.00
Glostrup	2	.	.	2	13.00
Høje-Taastrup	3	.	.	3	9.67
Ledøje-Smørum	1	.	.	1	13.00
Lyngby-Taarbæk	1	.	.	1	14.00
Søllerød	1	.	.	1	13.00
Tårnby	.	1	.	1	13.00
Fredensborg-Humlebæk	.	1	.	1	14.00
Frederikssund	2	.	.	2	14.00
Frederiksværk	1	.	.	1	4.00
Helsingør	11	2	.	13	6.54
Hundreded	2	2	.	4	4.75
Karlebo	2	1	.	3	6.33
Dianalund	3	.	.	3	5.33
Dragsholm	2	.	2	4	10.25
Gørlev	1	.	.	1	8.00
Hashøj	.	2	.	2	10.00
Holbæk	1	.	1	2	6.50
Jernløse	.	.	1	1	5.00
Kalundborg	1	.	2	3	7.00
Korsør	1	1	1	3	10.00
Nykøbing-Rørvig	1	.	.	1	6.00
Ringsted	1	.	.	1	13.00
Skælskør	2	.	.	2	6.50
Slagelse	2	.	.	2	6.00
Sorø	1	.	1	2	6.50
Tornved	1	.	.	1	9.00
Trundholm	1	.	1	2	10.00
Tølløse	1	.	.	1	5.00
Bornholms Regionskommune	2	1	.	3	7.00
Odense	2	.	.	2	7.50
Ringe	.	.	1	1	2.00
Esbjerg	1	.	.	1	14.00
Egtved	1	.	.	1	14.00
Kolding	1	.	.	1	4.00
Herning	1	.	.	1	9.00
Thyholm	2	.	.	2	9.00

Nævnsafgørelser, ny ordning, fordelt på kommuner	Ansøgere uden pension		Andre sager Antal	Alle sager Måneder	Gennemsnitlig ekspeditionstid Måneder
	Stadsfæstelse	Ændring/hjemvist			
	Antal	Antal			
Aaskov	.	.	1	1	11.00
Fjends	1	.	.	1	15.00
Sallingsund	1	.	.	1	4.00
Brønderslev	2	.	.	2	6.00
Dronninglund	1	.	.	1	.
Hjørring	1	.	.	1	5.00
Løgstør	.	.	1	1	7.00
Løkken-Vrå	1	.	.	1	5.00
Skagen	.	1	.	1	4.00
Sæby	1	.	.	1	.
Aalborg	8	1	.	9	8.83
Uoplyst kommune	1	.	.	1	3.00
Alle	81	14	17	112	8.01

Bilag 2

Førtidspensioner: Kvartalsstatistik 2004:3

Afgørelser vedrørende kommunerne, gammel ordning, fordelt på amter	Nye ansøgere		Andre sager	Alle sager	Gennemsnitlig ekspeditionstid Måneder
	Afslag	Tilkendelser			
	Antal	Antal			
Kbh. & Fr.berg Kommuner	1	19	109	129	11.15
Københavns Amt	.	5	109	114	6.30
Frederiksborg Amt	2	.	66	68	4.91
Roskilde Amt	.	1	28	29	7.38
Vestsjællands Amt	.	3	89	92	3.09
Storstrøms Amt	.	.	61	61	3.20
Bornholms Regionskommune	.	1	20	21	1.62
Fyns Amt	.	1	144	145	6.51
Sønderjyllands Amt	.	.	65	65	3.69
Ribe Amt	.	1	47	48	3.54
Vejle Amt	.	.	74	74	3.26
Ringkøbing Amt	.	.	66	66	4.55
Århus Amt	.	2	165	167	3.50
Viborg Amt	.	.	57	57	3.72
Nordjyllands Amt	.	2	112	114	4.06
Alle	3	35	1212	1250	5.09

Førtidspensioner: Kvartalsstatistik 2004:3

Afgørelser i kommunerne, gammel ordning	Ansøgere uden pension		Andre sager	Alle sager	Gennemsnitlig ekspeditionstid Måneder
	Afslag	Nytilkendelser			
	Antal	Antal	Antal	Antal	
København	1	8	87	96	9.77
Frederiksberg	.	11	22	33	15.09
Ballerup	.	.	12	12	1.91
Brøndby	.	.	17	17	7.63
Gentofte	.	.	14	14	10.71
Gladsaxe	.	5	9	14	15.36
Glostrup	.	.	3	3	2.00
Herlev	.	.	11	11	4.55
Albertslund	.	.	1	1	2.00
Hvidovre	.	.	4	4	5.25
Høje-Taastrup	.	.	7	7	5.29
Rødovre	.	.	8	8	3.38
Søllerød	.	.	10	10	2.00
Ishøj	.	.	6	6	3.17
Vallensbæk	.	.	2	2	3.00
Værløse	.	.	5	5	2.00
Allerød	.	.	1	1	3.00
Birkerød	.	.	1	1	1.00
Farum	.	.	5	5	9.40
Fredensborg-Humlebæk	.	.	1	1	2.00
Græsted-Gilleleje	.	.	13	13	4.08
Helsingø	.	.	6	6	2.50
Helsingør	1	.	16	17	5.18
Hundested	.	.	4	4	1.00
Hørsholm	.	.	2	2	6.00
Jægerspris	.	.	4	4	3.25
Karlebo	1	.	11	12	7.42
Skibby	.	.	2	2	3.00
Bramsnæs	.	.	5	5	3.80
Hvalsø	.	.	1	1	1.00
Køge	.	.	11	11	6.91
Lejre	.	.	1	1	1.00
Roskilde	.	1	8	9	12.00
Solrød	.	.	2	2	4.50
Dianalund	.	.	5	5	3.60
Dragsholm	.	.	5	5	2.20
Fuglebjerg	.	.	3	3	3.67
Gørlev	.	.	3	3	1.33
Holbæk	.	.	11	11	3.45
Høng	.	.	3	3	2.00
Jernløse	.	.	1	1	1.00
Kalundborg	.	.	4	4	3.50
Korsør	.	.	4	4	1.50
Ringsted	.	.	4	4	3.25
Skælskør	.	.	6	6	1.83
Slagelse	.	2	18	20	3.50
Sorø	.	.	2	2	2.00

Førtidspensioner: Kvartalsstatistik 2004:3

Afgørelser i kommunerne, gammel ordning	Ansøgere uden pension		Andre sager	Alle sager	Gennemsnitlig ekspeditionstid Måneder
	Afslag	Nytilkendelser			
	Antal	Antal	Antal	Antal	
Stenlille	.	.	4	4	1.25
Svinninge	.	.	5	5	2.20
Tornved	.	1	5	6	6.00
Trundholm	.	.	4	4	1.25
Tølløse	.	.	2	2	10.00
Fakse	.	.	1	1	3.00
Holeby	.	.	6	6	3.17
Højreby	.	.	3	3	2.00
Nykøbing Falster	.	.	6	6	2.33
Nysted	.	.	2	2	4.00
Næstved	.	.	21	21	3.62
Nørre Alslev	.	.	5	5	2.20
Præstø	.	.	1	1	2.00
Ravnsborg	.	.	4	4	3.25
Rødby	.	.	2	2	5.00
Rønnede	.	.	2	2	1.00
Stevns	.	.	5	5	4.20
Sydfalster	.	.	1	1	2.00
Vordingborg	.	.	2	2	3.00
Bornholms Regionskommune	.	1	20	21	1.62
Assens	.	.	5	5	13.80
Bogense	.	.	1	1	11.00
Broby	.	.	1	1	4.00
Egebjerg	.	.	5	5	1.00
Ejby	.	.	2	2	6.50
Faaborg	.	.	6	6	3.83
Glamsbjerg	.	.	1	1	0.00
Gudme	.	.	1	1	12.00
Haarby	.	.	2	2	8.50
Kerteminde	.	.	3	3	1.33
Middelfart	.	.	3	3	7.67
Munkebo	.	1	6	7	10.00
Nyborg	.	.	19	19	6.53
Nørre-Aaby	.	.	3	3	13.33
Odense	.	.	40	40	8.92
Otterup	.	.	4	4	5.25
Ringe	.	.	3	3	7.00
Ryslinge	.	.	3	3	3.00
Svendborg	.	.	20	20	2.65
Sydlangeland	.	.	2	2	12.00
Søndersø	.	.	2	2	4.00
Tranekær	.	.	2	2	8.00
Vissenbjerg	.	.	3	3	4.33
Årslev	.	.	3	3	4.33
Aarup	.	.	4	4	0.00
Augustenborg	.	.	1	1	5.00
Bov	.	.	5	5	3.60

Førtidspensioner: Kvartalsstatistik 2004:3

Afgørelser i kommunerne, gammel ordning	Ansøgere uden pension		Andre sager	Alle sager	Gennemsnitlig ekspeditionstid Måneder
	Afslag	Nytilkendelser			
	Antal	Antal	Antal	Antal	
Bredebro	.	.	5	5	3.20
Christiansfeld	.	.	1	1	3.00
Gram	.	.	2	2	0.00
Graasten	.	.	2	2	15.50
Haderslev	.	.	18	18	1.61
Højer	.	.	1	1	34.00
Lundtoft	.	.	2	2	13.50
Nordborg	.	.	4	4	4.75
Rødekro	.	.	1	1	1.00
Skærbæk	.	.	3	3	3.33
Sydals	.	.	4	4	2.25
Sønderborg	.	.	1	1	3.00
Tinglev	.	.	3	3	4.33
Vojens	.	.	2	2	1.00
Aabenraa	.	.	10	10	2.00
Billund	.	.	1	1	0.00
Bramming	.	.	9	9	3.44
Brørup	.	.	2	2	4.50
Esbjerg	.	.	22	22	2.09
Grindsted	.	.	5	5	13.20
Helle	.	.	1	1	0.00
Holsted	.	.	2	2	2.00
Ribe	.	.	4	4	1.00
Varde	.	1	.	1	1.00
Ølgod	.	.	1	1	9.00
Brædstrup	.	.	3	3	1.33
Børkop	.	.	2	2	4.50
Egtved	.	.	3	3	0.00
Fredericia	.	.	1	1	4.00
Gedved	.	.	5	5	2.00
Give	.	.	6	6	5.17
Horsens	.	.	22	22	4.55
Juelsminde	.	.	3	3	3.67
Kolding	.	.	14	14	2.57
Lunderskov	.	.	2	2	3.00
Nørre-Snedede	.	.	2	2	1.50
Tørring-Uldum	.	.	3	3	5.67
Vejle	.	.	8	8	1.25
Aulum-Haderup	.	.	3	3	6.67
Egvad	.	.	1	1	8.00
Herning	.	.	21	21	3.24
Holstebro	.	.	5	5	5.00
Ikast	.	.	11	11	7.27
Ringkøbing	.	.	3	3	11.00
Skjern	.	.	5	5	1.00
Struer	.	.	6	6	6.67
Thyborøn-Harboøre	.	.	2	2	1.50

Førtidspensioner: Kvartalsstatistik 2004:3

Afgørelser i kommunerne, gammel ordning	Ansøgere uden pension		Andre sager	Alle sager	Gennemsnitlig ekspeditionstid Måneder
	Afslag	Nytilkendelser			
	Antal	Antal	Antal	Antal	
Trehøje	.	.	1	1	9.00
Ulfborg-Vemb	.	.	2	2	1.00
Videbæk	.	.	2	2	1.50
Aaskov	.	.	4	4	1.25
Ebeltoft	.	.	9	9	1.44
Galten	.	.	4	4	0.75
Grenaa	.	.	7	7	10.29
Hadsten	.	.	4	4	2.00
Hammel	.	1	2	3	8.67
Langå	.	.	1	1	2.00
Mariager	.	.	2	2	1.00
Nørhald	.	.	1	1	0.00
Odder	.	.	3	3	6.67
Purhus	.	.	2	2	1.50
Randers	.	.	13	13	1.92
Rosenholm	.	.	2	2	2.00
Rougsø	.	.	1	1	0.00
Ry	.	.	1	1	6.00
Rønde	.	.	2	2	1.00
Samsø	.	.	1	1	1.00
Silkeborg	.	.	21	21	2.19
Skanderborg	.	.	1	1	3.00
Sønderhald	.	.	2	2	1.00
Them	.	.	1	1	0.00
Århus	.	1	85	86	4.02
Bjerringbro	.	0	2	2	0.00
Fjends	.	.	1	1	0.00
Hvorslev	.	.	1	1	0.00
Morsø	.	.	12	12	9.67
Møldrup	.	.	2	2	2.00
Skive	.	.	2	2	0.00
Spøttrup	.	.	2	2	0.50
Sydthy	.	.	9	9	4.00
Thisted	.	.	14	14	2.00
Tjele	.	.	1	1	0.00
Viborg	.	.	4	4	3.75
Aalestrup	.	.	7	7	1.71
Arden	.	.	5	5	4.00
Brovst	.	.	5	5	6.40
Brønderslev	.	.	6	6	1.50
Dronninglund	.	.	8	8	0.00
Farsø	.	.	3	3	1.00
Fjerritslev	.	.	5	5	2.20
Frederikshavn	.	.	5	5	1.80
Hadsund	.	.	1	1	2.00
Hals	.	.	2	2	12.50
Hirtshals	.	.	11	11	6.09
Hjørring	.	1	2	3	10.67

Førtidspensioner: Kvartalsstatistik 2004:3

Afgørelser i kommunerne, gammel ordning	Ansøgere uden pension		Andre sager	Alle sager	Gennemsnitlig ekspeditionstid Måneder
	Afslag	Nytilkendelser			
	Antal	Antal	Antal	Antal	
Hobro	.	.	3	3	3.00
Løgstør	.	.	7	7	5.43
Løkken-Vrå	.	.	2	2	0.00
Pandrup	.	.	4	4	2.75
Sejlfled	.	.	2	2	1.50
Skagen	.	.	6	6	0.00
Sæby	.	.	1	1	8.00
Aalborg	.	1	34	35	5.23
Alle	3	35	1212	1250	5.09

Nævnsafgørelser, gammel ordning	Nye ansøgere		Andre sager	Alle sager	Gennemsnitlig ekspeditionstid
	Afslag	Tilkendelser			
	Antal	Antal			
Kbh. & Fr.berg Kommuner	3	3	27	30	5.37
Københavns Amt	1	1	20	21	2.67
Frederiksborg Amt	2	3	5	8	4.25
Vestsjællands Amt	.	.	10	10	5.00
Storstrøms Amt	.	.	15	15	3.27
Bornholms Regionskommune	.	.	1	1	3.00
Fyns Amt	.	1	23	24	2.83
Sønderjyllands Amt	.	.	5	5	5.00
Ribe Amt	1	1	2	3	1.67
Vejle Amt	.	.	10	10	3.50
Ringkøbing Amt	.	2	8	10	9.30
Århus Amt	.	.	12	12	3.58
Viborg Amt	1	1	9	10	3.00
Nordjyllands Amt	.	.	22	22	5.09
Alle	8	12	169	181	4.22

Førtidspensioner: Kvartalsstatistik 2004:3

Nævnsafgørelser, gammel ordning, fordelt på kommuner	Nye ansøgere		Andre sager	Alle sager	Gennemsnitlig ekspeditionstid Måneder
	Afslag	Tilkendelser			
	Antal	Antal			
København	3	0	25	28	5.43
Frederiksberg	.	.	2	2	4.50
Ballerup	.	.	6	6	3.17
Brøndby	.	.	3	3	0.67
Gentofte	1	.	1	2	7.50
Gladsaxe	.	.	5	5	3.00
Albertslund	.	.	2	2	1.00
Hvidovre	.	.	1	1	1.00
Høje-Taastrup	.	.	1	1	1.00
Tårnby	.	.	1	1	1.00
Allerød	.	1	.	1	8.00
Farum	.	.	1	1	5.00
Græsted-Gilleleje	1	.	.	1	5.00
Helsingør	1	.	.	1	0.00
Hillerød	.	.	2	2	3.00
Hundested	.	.	1	1	4.00
Karlebo	.	.	1	1	6.00
Dianalund	.	.	1	1	5.00
Fuglebjerg	.	.	1	1	5.00
Haslev	.	.	1	1	7.00
Holbæk	.	.	1	1	7.00
Korsør	.	.	1	1	8.00
Slagelse	.	.	2	2	6.00
Sorø	.	.	2	2	2.50
Trundholm	.	.	1	1	1.00
Fakse	.	.	1	1	3.00
Møn	.	.	1	1	3.00
Nykøbing Falster	.	.	1	1	1.00
Nysted	.	.	1	1	3.00
Næstved	.	.	4	4	2.25
Nørre Alslev	.	.	1	1	4.00
Ravnsborg	.	.	2	2	2.50
Rødby	.	.	1	1	13.00
Sakskøbing	.	.	1	1	4.00
Stubbekøbing	.	.	1	1	2.00
Sydfalster	.	.	1	1	2.00
Bornholms Regionskommune	.	.	1	1	3.00
Assens	.	.	1	1	2.00
Broby	.	.	1	1	1.00
Odense	.	1	11	12	1.92
Otterup	.	.	3	3	3.67
Rudkøbing	.	.	2	2	1.50
Svendborg	.	.	2	2	2.00
Ullerslev	.	.	2	2	7.00
Årslev	.	.	1	1	10.00

Førtidspensioner: Kvartalsstatistik 2004:3

Nævnsafgørelser, gammel ordning, fordelt på kommuner	Nye ansøgere		Andre sager	Alle sager	Gennemsnitlig ekspeditionstid
	Afslag	Tilkendelser			
	Antal	Antal	Antal	Antal	Måneder
Højer	.	.	1	1	4.00
Sønderborg	.	.	2	2	5.50
Aabenraa	.	.	2	2	5.00
Esbjerg	1	.	.	1	2.00
Helle	.	.	1	1	1.00
Ribe	.	.	1	1	2.00
Egtved	.	.	1	1	4.00
Fredericia	.	.	3	3	3.00
Hedensted	.	.	1	1	4.00
Horsens	.	.	1	1	3.00
Juelsminde	.	.	1	1	5.00
Nørre-Snedede	.	.	1	1	2.00
Vejle	.	.	2	2	4.00
Brande	.	.	1	1	10.00
Egvad	.	.	1	1	12.00
Herning	.	.	2	2	8.50
Holstebro	.	.	1	1	6.00
Ringkøbing	.	1	1	2	11.50
Thyholm	.	.	2	2	6.50
Trehøje	.	1	.	1	12.00
Ebeltoft	.	.	1	1	5.00
Nørhald	.	.	1	1	4.00
Purhus	.	.	1	1	3.00
Randers	.	.	2	2	3.00
Silkeborg	.	.	2	2	4.50
Århus	.	.	5	5	3.20
Hanstholm	.	.	2	2	3.00
Kjellerup	.	.	1	1	2.00
Morsø	.	.	2	2	3.50
Skive	.	.	1	1	3.00
Sydthy	.	.	1	1	3.00
Thisted	1	.	1	2	2.50
Viborg	.	.	1	1	4.00
Farsø	.	.	1	1	9.00
Fjerritslev	.	.	1	1	3.00
Frederikshavn	.	.	1	1	5.00
Hadsund	.	.	1	1	5.00
Hals	.	.	1	1	3.00
Hirtshals	.	.	2	2	4.50
Hjørring	.	.	2	2	6.50
Hobro	.	.	2	2	4.00
Løkken-Vrå	.	.	1	1	8.00
Sejflod	.	.	1	1	6.00
Støvring	.	.	1	1	4.00
Aalborg	.	.	8	8	4.88
Alle	8	4	169	181	4.22

Bilag 3

Højeste kompetencegivende uddannelse:

Grundskoleuddannelse: *Folkeskolens afgangseksamen, folkeskolens udvidede afgangseksamen eller tilsvarende.*

Erhvervsfaglig uddannelse: Uddannelserne er en blanding af praktisk oplæring på , *murer, social- og sundhedsassistent, snedker, maler, klejnsmed mv.*

Gymnasiale uddannelser:

Almen gymnasial uddannelse: F.eks. *studentereksamen, HF eller studenterkursus.*

Erhvervsgymnasial uddannelse: Der kan eksempelvis være tale om *HH, HHX eller HTX.* erhvervsfaglig uddannelse, som omfatter uddannelserne fra handelsskoler, tekniske skoler samt landbrugs-, søfarts- samt social- og sundhedsskoler.

Videregående uddannelser:

Erhvervsakademiuddannelse: Der kan f.eks. være tale om *bygningskonstruktør, datamatiker, designteknolog, finansøkonom, handelsøkonom, installatør, jordbrugstekniker, IT-elektroniktekniker, laborant, logistikøkonom, markedsføringsøkonom, multimediedesigner, processtekniker, serviceøkonom og akademimerkonom.*

Mellemlang videregående uddannelse: De mellemlange videregående uddannelser har 2-4 års teoretisk uddannelse efter en ungdomsuddannelse: Der kan eksempelvis være tale om *designer, journalist og billedjournalist, diplomingeniør, sygeplejerske, jordemoder, ergoterapeut, bioanalytiker, apoteksassistent, radiograf, pædagog, socialrådgiver, folkeskolelærer, håndarbejds lærer mv.*

Bacheloruddannelse: Bacheloruddannelsen består af 3 års teoretisk afrundet uddannelsesforløb efter en ungdomsuddannelse. Uddannelsen har til formål at give grundlag for at udøve erhvervsfunktioner og er forudsætning for de fleste lange videregående uddannelser. Der kan f.eks. være tale om *HA og erhvervsproglig bachelor.*

Lang videregående uddannelse(kandidatuddannelse): De fleste lange videregående uddannelser består normalt af 2 års teoretisk uddannelse efter bacheloruddannelsen. Hvis der ikke er en forudgående bacheloruddannelse er der tale om mere end 4 års teoretisk uddannelse. Som eksempel på lange videregående uddannelser kan nævnes *civilingeniør, teolog, cand. scient. adm., jurist, cand.mag. mv.*

Andet: Uddannelser, som ikke omfattes af de øvrige. Der kan f.eks. være tale om *specialskoler for udviklingshæmmede mv.*

Bilag 4

Ny førtidspensionsordning

Folketinget vedtog den 3. april 2001 en ny førtidspensionsreform, som trådte i kraft den 1. januar 2003. Med reformen er der lagt vægt på at skabe sammenhæng mellem de arbejdsmarkedsrettede foranstaltninger og reglerne om førtidspension både i forhold til sagsbehandling og det samlede tilkendelsessystem. Formålet er at give mulighed for en målrettet og sammenhængende indsats overfor borgerne.

Hovedelementer i den nye reform er:

- *Tilkendelseskriteriet*
Førtidspension skal efter den nye førtidspensionsreform tilkendes efter arbejdsevnekriteriet. Ved arbejdsevne forstås evnen til at kunne opfylde de krav, der stilles på arbejdsmarkedet for at kunne udføre forskellige konkret specificerede arbejdsopgaver med henblik på at opnå indtægt til hel eller delvis selvforsørgelse. Førtidspension kan tilkendes, hvis arbejdsevnen ikke muliggør en sådan selvforsørgelse.
- *Ydelsesstruktur*
Der er én førtidspensionsydelse, som skal dække almindelige forsørgelsesudgifter. Særydelser til førtidspensionister efter pensionsloven afskaffes, det vil sige bistands- og plejetillæg samt helbredstillæg, personligt tillæg og varmetillæg.
- *Bruttoficering og ydelsesniveau*
Førtidspensionen ydes med ét samlet beløb, som er fuldt og almindeligt skattepligtigt. Niveaue for førtidspension for enlige svarer til niveauet for dagpenge, mens ydelsen til førtidspensionister, der er gift eller samlevende, udgør 85 pct. heraf. Førtidspensionen indtægtsreguleres efter pensionistens og en eventuel ægtefælles eller samlevers indtægter.
- *Forbedret pensionsopsparing for førtidspensionister*
Der indføres en supplerende pensionsordning, og indbetaling til ATP gøres obligatorisk. Til den frivillige supplerende pensionsordning indbetales et årligt bidrag på 4.212 kr. pr. 1. januar 2003, hvoraf staten afholder 2/3 af udgiften. Til den obligatoriske indbetaling til ATP dækker staten 2/3 af bidraget.
- *Sagsbehandlingsregler*
Af lovforslagets bemærkninger fremgår det, at retssikkerheden skal styrkes. Der indføres derfor en sagsbehandlingsmetode, der skal sikre, at alle relevante oplysninger indhentes, og at borgeren medinddrages, således at hele processen med afdækning af mulighederne for at udnytte arbejdsevnen sker i tæt samarbejde med borgeren.

- *Ikrafttrædelse og overgangsregler*
Loven træder i kraft den 1. januar 2003 og gælder for personer i alderen 18 til 65 år. Personer, der har fået tilkendt eller påbegyndt sag om førtidspension inden den 1. januar 2003, vil fortsat være omfattet af de indtil da gældende regler. Dette betyder, at de har mulighed for at søge om forhøjelse af førtidspension, personlige tillæg, helbredstillæg m.v. Selvom pensionen er tilkendt efter de regler, der gælder indtil 1. januar 2003, har disse førtidspensionister mulighed for at blive omfattet af de forbedringer, der indføres med den supplerende pensionsopsparring og ATP-ordningen, hvor statens bidrag forhøjes til 2/3.
- *Brøkpensionister*
Lov om aktiv socialpolitik er ændret, således at personer, der modtager førtidspension efter lov om social pension fra den 1. januar 2003, men som ikke har optjent ret til fuld førtidspension, får adgang til at supplere hjælpen med kontanthjælp. Der er indlagt en øvre grænse svarende til, hvad de pågældende ville have været berettiget til i tilfælde af fuld optjening.
- *Hjælp i særlige tilfælde*
De førtidspensionister, der har fået tilkendt førtidspension efter de regler, der var gældende før den 1. januar 2003, har mulighed for at modtage personlige tillæg efter de tidligere gældende regler i lov om social pension. Denne mulighed ophører for personer, der får tilkendt førtidspension efter de regler, der gælder fra den 1. januar 2003. Her vil der være adgang til at få supplerende hjælp fra kontanthjælpssystemet - eksempelvis hjælp til enkeltudgifter efter aktivlovens § 81 - under de samme betingelser, som gælder for kontanthjælpsmodtagere.