

ANKESTYRELSENS STATISTIKKER

Førtidspensioner: Kvartalsstatistik 2004:2



Ankestyrelsen

Kolofon

Titel: Førtidspensioner Kvartalsstatistik 2004:2

Undertitel: En kommenteret statistisk oversigt over afgørelser i førtidspensions-sager truffet af kommuner og sociale nævn

Udgiver: Ankestyrelsen, Analysekontoret

Ansvarlig institution: Ankestyrelsen, Analysekontoret

Copyright: Ankestyrelsen

Emneord: Førtidspension, Ankestyrelsen, Kvartalsstatistik

Resumé: I 2. kvartal 2004 blev der i alt truffet 4.260 afgørelser om førtidspension til nyansøgere. I 2. kvartal 2004 tilkendte kommunerne førtidspension eller invaliditetsydelse til i alt 3.928 ansøgere. 3.895 af de nye ansøgere fik tilkendt førtidspension efter de nye førtidspensionsregler, og 33 ansøgere fik tilkendt førtidspension eller invaliditetsydelse efter de gamle regler. I 231 tilfælde gav kommunerne ansøgerne afslag på førtidspension. 225 ansøgere fik afslag efter den nye ordning, svarende til en afslagsprocent på 5, og 6 ansøgere fik afslag efter den gamle ordnings regler, svarende til en afslagsprocent på 15. Ansøgers helbredsforhold er det ressourceprofilelement, der oftest tillægges særlig vægt ved afgørelse om førtidspension. I 2. kvartal 2004 blev der i 96 pct. af afgørelserne om tilkendt førtidspension efter den nye førtidspensionsordning lagt særlig vægt på helbredsoplysningerne. Mere end halvdelen af de nye ansøgere har en grundskoleuddannelse som den længste kompetencegivende uddannelse. De kommunale indberetninger for 2. kvartal 2004 viser, at 62 pct. af de nye ansøgere deltaget i en foranstaltning, inden de ansøgte om førtidspension. I 2. kvartal 2004 blev 87 pct. af de nye ansøgninger om førtidspension efter den nye førtidspensionsordning afgjort indenfor 3 måneder.

Sprog: dansk

Den elektroniske versions ISBN: 87-7811-435-7

Version: 1.0

URL:<http://www.ast.dk//.htm> **Dato:**20040825

Format: Html, gif, jpg, pdf

Inventarliste:

Publikationen kan downloades gratis fra www.ast.dk

Henvendelse om publikationen kan i øvrigt ske til:

Analysekontoret

Ankestyrelsen,

Amaliegade 25, Postboks 3042, 1021 København K.

Telefon 33 41 12 00 · Telefax 33 41 14 00 · E-mail analyse@ast.dk

Denne publikation kan frit citeres med tydelig kildeangivelse

Forord

Til brug for opfølgningen på de nye førtidspensionsregler, der trådte i kraft 1. januar 2003, udsender Ankestyrelsen hermed en opgørelse for 2. kvartal 2004 af antallet af afgørelser om pension for de ansøgere, som er omfattet af de nye regler. Det drejer sig om ansøgere uden pension, hvis sager er påbegyndt efter de nye reglers ikrafttræden. Nye sager om førtidspension, der er behandlet efter de gamle regler, det vil sige dem, som var gældende før 1. januar 2003, er medtaget i et særligt afsnit i denne publikation. Det vedrører personer, som har fået påbegyndt en ny sag om førtidspension før 1. januar 2003, men først har fået afgjort sagen i 4. kvartal 2003.

Førtidspensioner efter ny lovgivning; Kvartalsstatistik 2004:2 er i to dele. Første del er en tekstdel, der på baggrund af en række tabeller belyser hovedtræk ved udviklingen i antallet af førtidspensionsafgørelser for nye ansøgere (efter de nye førtidspensionsregler). Anden del består af en bilagstabel, der giver oplysninger vedrørende afgørelser i førtidspensionssager for hver kommune og hvert amt.

Kvartalsstatistikken omfatter de afgørelser, som kommunerne har truffet i perioden fra 1. april 2004 til 30. juni 2004, og som er indberettet til Ankestyrelsen senest 31. juli 2004. De skemabaserede indberetninger er herefter gennemgået og kontrolleret for fejl og mangler, og underkastet en række pålidelighedstests for at sikre materialets korrekthed.

Enkelte kommuner har indsendt oplysninger og afgørelser for sent, og nogle få kommuner har endnu ikke indsendt alle afgørelser, hvorfor der i kvartalsstatistikken mangler et lille antal afgørelser svarende til 1-5 pct. af samtlige afgørelser. Derfor er der generelt færre afgørelser i kvartalsstatistikkerne end det faktiske antal. Antallet af afgørelser vil blive justeret i forbindelse med årsstatistikken for 2004, som forventes udgivet ultimo juni 2005.

Publikationen er at finde på Ankestyrelsens hjemmeside <http://www.ast.dk> under punktet *statistikker - publikationer*, hvor det er muligt at hente bilagstabeller m.m. som pdf-dokumenter.

1

Sammenfatning

Otte hovedtendenser på førtidspensionsområdet, kan trækkes frem for 2. kvartal 2004:

- I 2. kvartal 2004 blev der i alt truffet 4.260 afgørelser om førtidspension til nyansøgere i kommuner og nævn. Kommunerne traf 4.120 afgørelser efter den nye førtidspensionsordnings regler og 39 efter den gamle ordnings regler. De sociale nævn traf 82 afgørelser efter den nye ordnings regler og 19 efter den gamle pensionsordnings regler.
- I 2. kvartal 2004 tilkendte kommunerne førtidspension eller invaliditetsydelse til i alt 3.928 ansøgere. 3.895 af de nye ansøgere fik tilkendt førtidspension efter de nye førtidspensionsregler, og 33 ansøgere fik tilkendt førtidspension eller invaliditetsydelse efter de gamle regler.
- De sociale nævn stadsfæstede 75 afgørelser om førtidspension efter den nye ordnings regler og ændrede/hjemviste 7 afgørelser.
- I 231 tilfælde gav kommunerne ansøgerne afslag på førtidspension. 225 ansøgere fik afslag efter den nye ordning, svarende til en afslagsprocent på 5 og 6 ansøgere fik afslag efter den gamle ordnings regler, svarende til en afslagsprocent på 15.
- Ansøgers helbredsforhold er det ressourceprofilelement, der oftest tillægges særlig vægt ved afgørelse om førtidspension. I 2. kvartal 2004 blev der i 96 pct. af afgørelserne om tilkendt førtidspension efter den nye førtidspensionsordning lagt særlig vægt på helbredsoplysningerne.
- Mere end halvdelen af de nye ansøgere har en grundskoleuddannelse som den længste kompetencegivende uddannelse.

- 62 pct. af de nye ansøgere har deltaget i en arbejdsmarkedsrettet foranstaltning, inden de ansøgte om førtidspension.
- I 2. kvartal 2004 blev 87 pct. af de nye ansøgninger om førtidspension efter den nye førtidspensionsordning afgjort indenfor 3 måneder.

2 Afgørelser om førtidspension efter lov om social pension (de nye førtidspensionsregler)

I det følgende beskrives afgørelser om førtidspension efter de nye regler, der som led i førtidspensionsreformen trådte i kraft 1. januar 2003. Opgørelsen vedrører afgørelser, der er truffet i 2. kvartal 2004. Afgørelser efter de gamle førtidspensionsregler¹ er ikke medregnet. De behandles særskilt i kapitel 3.

Seks emner vil blive trukket frem: Afgørelser, tilkendelser, ressourceprofil, uddannelse, udviklingen i den arbejdsmarkedsrettede indsats og ekspeditionstider.

Oplysningerne om tidligere år og kvartaler kan afvige fra de oprindeligt opgjorte tal, da nogle indberetninger først er afgivet efter offentliggørelsen af tidligere kvartalsstatistikker.

Ny førtidspensionsordning

Folketinget vedtog den 3. april 2001 en ny førtidspensionsreform, som trådte i kraft den 1. januar 2003. Med reformen er der lagt vægt på at skabe sammenhæng mellem de arbejdsmarkedsrettede foranstaltninger og reglerne om førtidspension både i forhold til sagsbehandling og det samlede tilkendelsessystem. Formålet er blandt andet at give mulighed for en målrettet og sammenhængende indsats overfor borgerne.

Hovedelementerne i den nye reform gennemgås i bilag 4.

Afgørelser om førtidspension

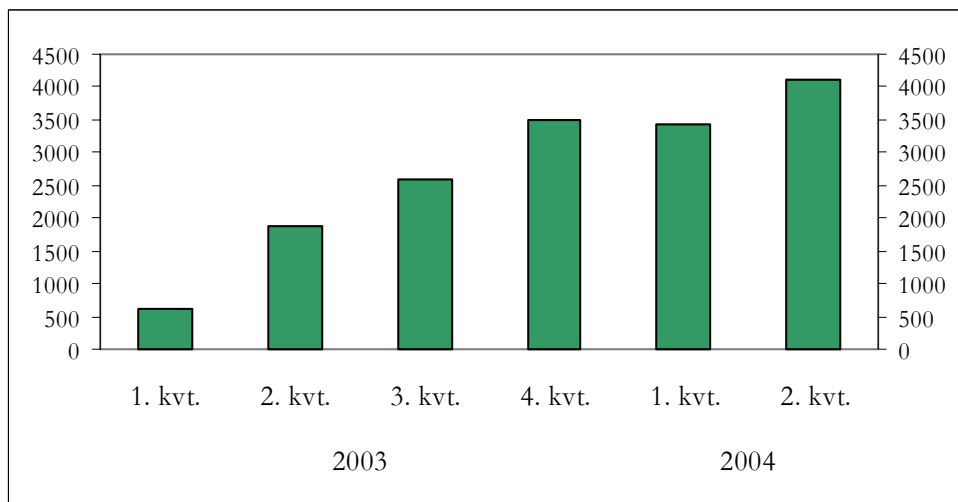
I 2. kvartal 2004 traf kommunerne 4.120 afgørelser om førtidspension for nye ansøgere uden pension.

Antallet af afgørelser efter den nye reform har været støt stigende gennem 2003 i takt med, at kommunerne har fået afsluttet pensionsagerne, som skal behandles efter den gamle ordnings regler, jf. figur 1. Antallet af afgørelser i 1. kvartal 2004 var 3.430, og antallet af afgørelser er således steget med cirka 20 procent i 2. kvartal. Udviklingen skal ses i lyset af at antallet af afgørelser erfaringsmæssigt er højere i 2. kvartal end i 1. kvartal.

¹ Det vil sige afgørelser, som vedrører ansøgere, som har ansøgt om eller er blevet tilkendt førtidspension før 1. januar 2003.

Figur 1. Antal afgørelser om førtidspension for ansøgere uden pension. Ny pensionsreform. 1. kvartal 2003 – 2. kvartal 2004.

Figur 1. Antal afgørelser om førtidspension for ansøgere uden pension. Ny pensionsreform. 1. kvartal 2003 - 2. kvartal 2004.



De sociale nævn traf i 2. kvartal 2004 82 afgørelser om førtidspension for nye ansøgere. I 1. kvartal 2004 traf de sociale nævn 110 afgørelser om førtidspension for nye ansøgere. Der er således tale om et fald i antallet af afgørelser truffet af nævnene.

Tilkendelser af førtidspension

Den nye ordnings regler om førtidspension, som gælder personer, der har fået påbegyndt sag om førtidspension efter den 1. januar 2003, skelner ikke mellem forskellige typer førtidspension. Der er nu kun én type pension.

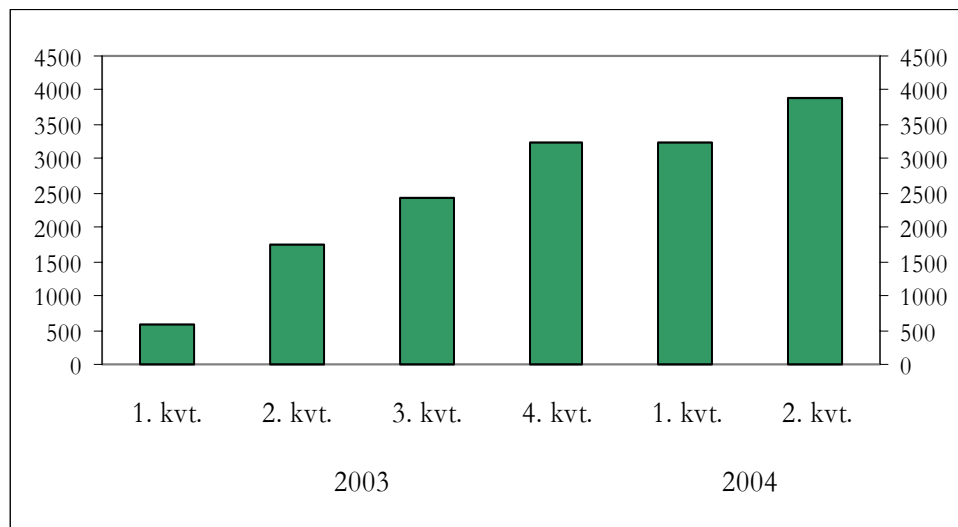
I 2. kvartal 2004 tilkendte kommunerne førtidspension til 3.895 nye ansøgere og i 225 tilfælde fik ansøgerne afslag på ansøgningen om førtidspension. Det svarer til en afslagsprocent på 5 pct.

Antallet af tilkendelser af førtidspension til nye ansøgere efter de nye regler har i lighed med antallet af tilkendelser været støt stigende gennem 2003 i takt med, at kommunerne har fået afsluttet de sager, som skulle behandles efter den gamle ordnings regler, jf. figur 2. Mens 1. kvartal 2004 lå på niveau med 4. kvartal 2003, er der i 2. kvartal 2004 sket en stigning i forhold til 1. kvartal på cirka 20 procent.

Stigningen skal blandt andet ses i sammenhæng med den udvikling, som antallet af nytilkendelser erfaringsmæssigt følger. Hidtil har hovedtendensen været, at der bliver afgjort 10-20 procent flere sager i 2. kvartal end i 1. kvartal.

Ses antallet af nytilkendelser under ny og gammel ordning under ét, er der tale om en stigning på 14 procent fra 1. til 2. kvartal (Afgørelser om førtidspension vedrørende gammel ordning gennemgås i kapitel 3).

Figur 2. Antal tilkendelser af førtidspension til ansøgere uden pension. Ny førtidspensionsreform. 1. kvartal 2003 - 2. kvartal 2004.



I 75 tilfælde stadfæstede de sociale nævn de kommunale afgørelser om førtidspension og ændrede i 7 afgørelser. Samlet har de sociale nævn ændret 9 procent af ankesagerne om nytilkendelse af førtidspension, jævnfør tabel 1..

Tabel 1. Nævnsafgørelser i 1. kvartal 2004.

	Antal afgørelser	Procent
Stadfæstelse	75	91
Ændring/hjemvisning	7	9
I alt	82	100

I bilagstabel 1 opgøres antallet af afgørelser efter den nye førtidspensionsordning kommune- og amtsvis.

Ressourceprofilen

Det fremgår af lov om social pension § 19, stk. 1, nr. 2, at en afgørelse om førtidspension skal bestå af en redegørelse for ansøgerens ressourcer samt mulighederne for at anvende og udvikle dem.

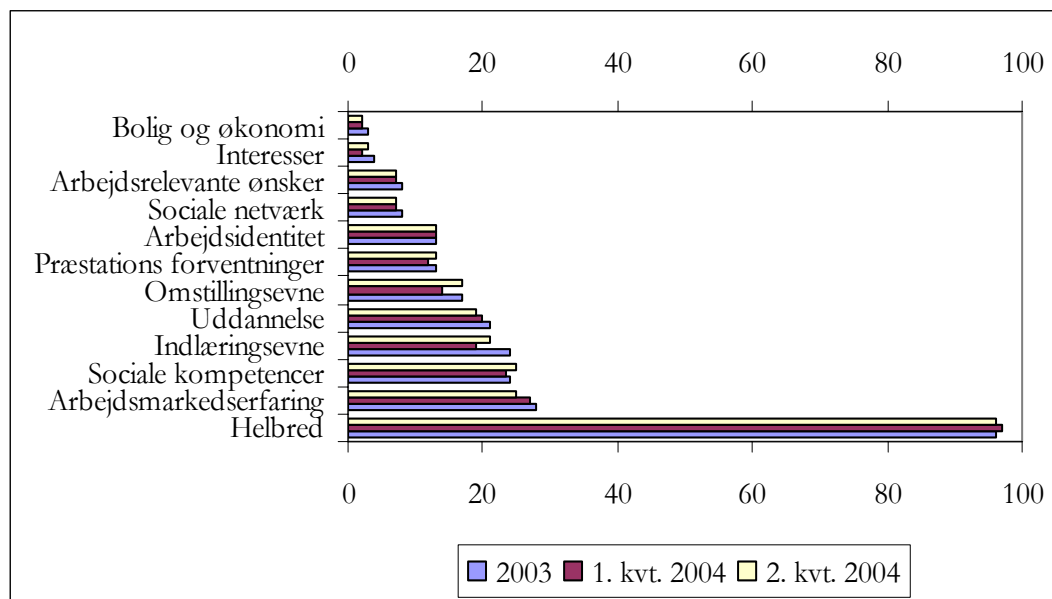
Ressourceprofilen udgør hjørnesteinen i denne redegørelse. Ressourceprofilen består af 12 elementer, som tilsammen viser et samlet billede af ansøgerens ressourcer: *Helbred, arbejdsmarkedserfaring, sociale kompetencer, indlæringsevne, uddannelse, omstillingsevne, arbejdsidentitet, præstationsforventninger, arbejdsrelevante ønsker, sociale netværk, interesser samt ansøgers bolig- og økonomiforhold.*

Da ressourceprofilen viser et samlet billede af ansøgerens ressourcer, kan ét eller flere elementer være særlig betydende for, om der kan tilkendes førtidspension. Derfor kan der i én afgørelse være lagt særlig vægt på udvalgte elementer af ressourceprofilen.

Ansøgerens helbredsforhold er også efter den nye førtidspensionsordning afgørende for, om ansøgeren tilkendes førtidspension. I 2. kvartal 2004 blev der i 96 pct. af de afgørelser, hvor nyansøgeren blev tilkendt førtidspension, lagt særlig vægt på ansøgerens helbredsoplys-

ninger ved afgørelsen. Det er et fald på 1 procentpoint i forhold til 1. kvartal 2004, jævnfør figur 3.

Figur 3. Ressourceprofilelementer, som er tillagt særlig vægt ved afgørelsen i pct. af antal tilkendte førtidspensioner. Nye ansøgere. 2003 – 2. kvartal 2004.

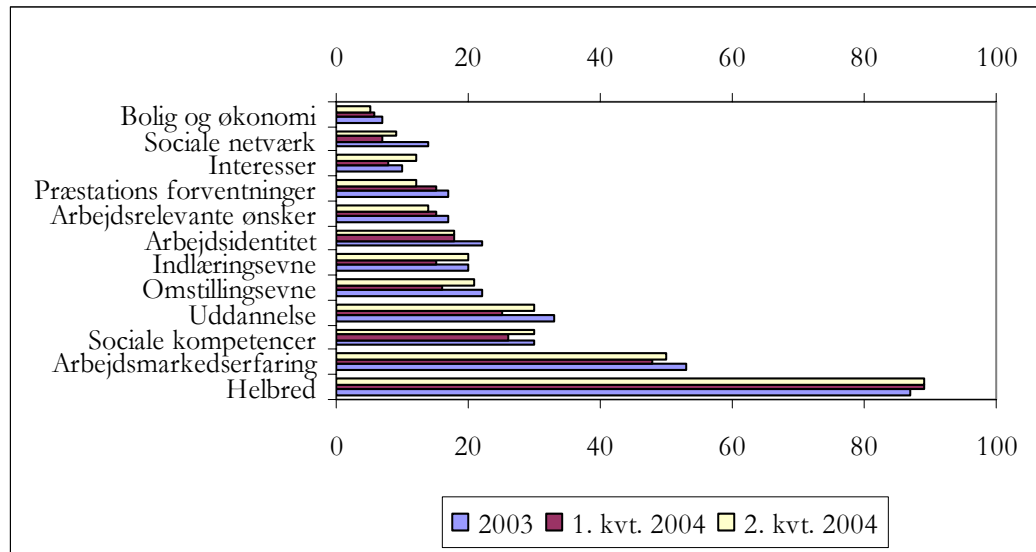


Anm.: Der kan i samme afgørelse godt lægges særlig vægt på flere profilelementer

Der lægges ligesom tidligere kun i et vist omfang særlig vægt på andre ressourceprofilelementer ved afgørelsen. For elementerne uddannelse og arbejdsmarkedserfaring er der sket et fald i vægtningen, mens vægtningen af præstationsforventninger, omstillingsevne og sociale kompetencer er steget i forhold til 1. kvartal.

Det er også ansøgerens helbredsforhold, der oftest lægges særlig vægt på ved afgørelsen, når en ansøger får afslag på førtidspension, jf. figur 4.

Figur 4. Ressourceprofilelementer, som er tillagt særlig vægt ved afgørelsen i pct. af antal afslag på førtidspensioner. Nye ansøgere. 2003 – 2. kvartal 2004.



Anm.: Der kan i samme afgørelse godt lægges særlig vægt på flere profilelementer.

I 1 og 2. kvartal 2004 blev der i 89 pct. af de afgørelser, hvor nyansøgeren fik afslag på førtidspension, lagt særlig vægt på ansøgerens helbredsoplysninger, hvilket er en stigning på 2 procentpoint i forhold til 2003.

Dog lægges der ved afgørelser om afslag på førtidspension oftere særlig vægt på andre ressourceprofilelementer end ved afgørelser om tilkendelse af førtidspension. Det drejer sig især om elementerne arbejdsmarkedserfaring, sociale kompetencer og uddannelse.

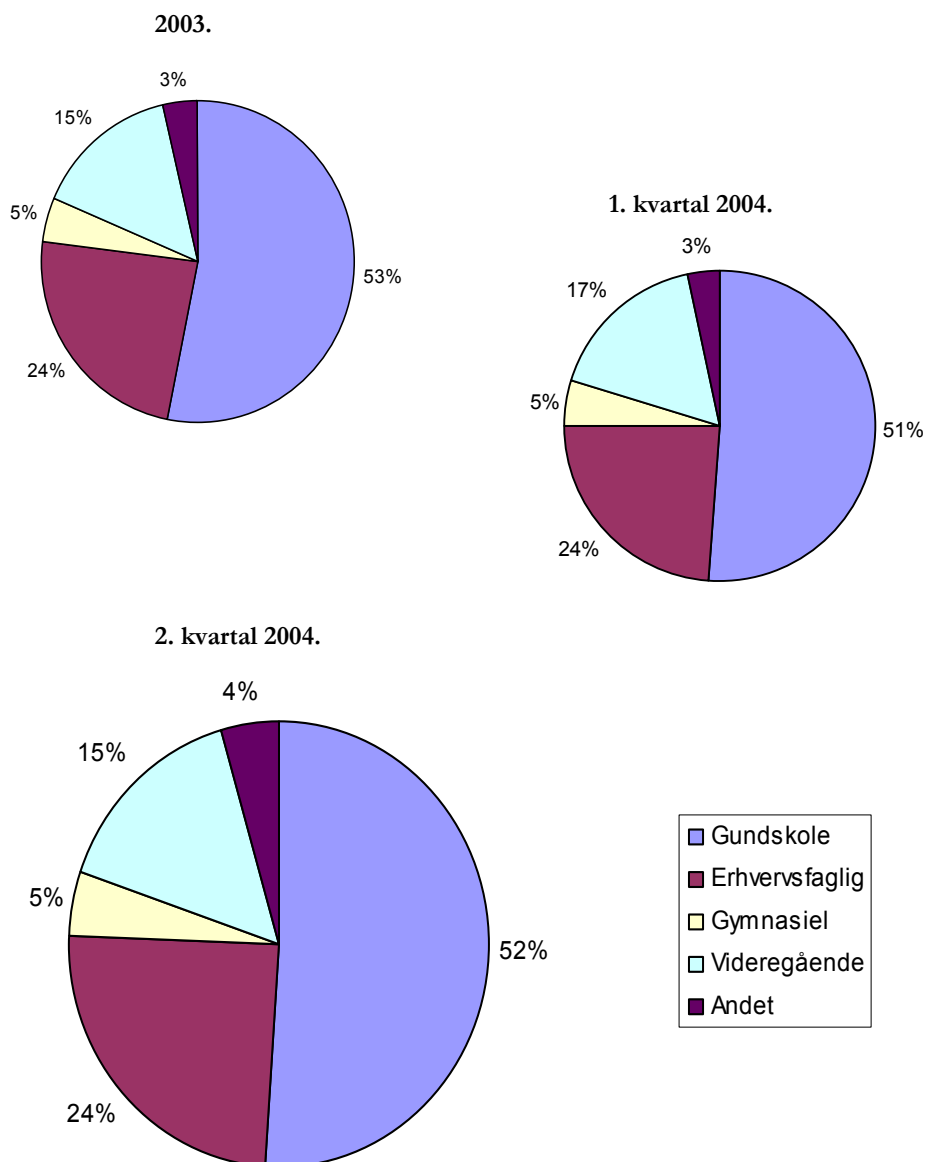
I forhold til 1. kvartal er der i 2. kvartal sket en stigning i vægtningen af arbejdsmarkedserfaring, sociale kompetencer, uddannelse, omstillingsevne, indlæringssevne, interesser og sociale netværk.

Uddannelse

Ansøgerens uddannelsesmæssige baggrund er en væsentlig del af den ressourceprofil, der jf. pensionslovens § 19, stk. 1, nr. 2 skal udarbejdes under behandlingen af en ansøgers sag.

Statistikken viser, at størstedelen af de nye ansøgere enten har en grundskoleuddannelse eller en erhvervsfaglig grunduddannelse som den længste kompetencegivende uddannelse, jf. figur 5.

Figur 5. Ansøgenes uddannelsesmæssige² baggrund. 2003 - 2. kvartal 2004.



Anm.: Der henvises til bilag 3 for eksempler for de nævnte uddannelseskategorier.

Kilde: Ankestyrelsen

Gruppen af ansøgere med enten en grundskole- eller en erhvervsfaglig uddannelse som længste kompetencegivende uddannelse udgjorde i 1. og 2. kvartal 2004 cirka 75 procent af de nye ansøgere. Heraf er den største gruppe de nye ansøgere, som alene har en grundskoleuddannelse som længste kompetencegivende uddannelse.

Udviklingen i den arbejdsmarkedsrettede indsats

Forudsætningen for tilkendelse af førtidspension er, som det fremgår af pensionslovens § 16, at *personens arbejdsevne er varigt nedsat, og [at] nedsættelsen er af et sådant omfang, at pågældende uanset mulighederne for støtte efter den sociale eller anden lovgivning, berunder beskæftigelse i fleksjob, ikke vil være i stand til at blive selvforsørgende ved indtægtsgivende arbejde.*

Kun hvis det vurderes, at arbejdsevnen er varigt nedsat, og pågældende ikke kan blive selvforsørgende gennem mulighederne for støtte ef-

² Der henvises til bilag 3 for eksempler for de nævnte uddannelseskategorier.

ter den sociale lovgivning, kan kommunen undlade at afprøve disse foranstaltninger.

Der er i de seneste år sket en betydelig forøgelse af de nye ansøgers deltagelse i arbejdsmarkedsrettede foranstaltninger. I 1998 havde 33 pct. af alle ansøgere deltaget i en arbejdsmarkedsrettet foranstaltning inden for de sidste 5 år før ansøgningen, mens det tilsvarende tal for 2. kvartal 2004 er 62 procent, jf. tabel 2. Der er dog tale om et fald på 3 procentpoint set i forhold til 1. kvartal 2004.

Tabel 2. Ansøgere uden pension, der inden for de sidste 5 år forud for pensionsansøgningen har deltaget i en arbejdsmarkedsrettet foranstaltning. 1998 – 2. kvartal 2004. I procent af antal ansøgninger.

		Ikke pension	Pension	I alt
Hele 1998		37	32	33
Hele 1999		38	43	42
Hele 2000		44	50	49
Hele 2001		43	52	51
1. kvartal	2002	47	53	52
2. kvartal	2002	44	53	52
3. kvartal	2002	45	54	53
4. kvartal	2002	46	55	54
Hele 2002		47	54	53
1. kvartal	2003 ³	64	57	57
2. kvartal	2003 ³	68	59	60
3. kvartal	2003 ³	51	58	58
4. kvartal	2003 ³	65	61	61
Hele 2003		61	60	60
1. kvartal	2004 ³	76	65	65
2. kvartal	2004 ³	60	62	62

Stigningen har været markant siden overgangen til den nye førtidspensionsordning, hvorefter deltagelsen for nye ansøgere som har fået pension, har placeret sig på et niveau på godt 60 procent. For nye ansøgere, som har fået afslag på deres ansøgning om førtidspension, er der udsving i deltagelsen. Således havde 51 procent i 3. kvartal 2003 deltaget i en arbejdsmarkedsrettet foranstaltning, mens det tilsvarende tal for 1. kvartal 2004 er 76 procent. I 2. kvartal 2004 havde 62 procent af de nye ansøgere deltaget i en arbejdsmarkedsrettede foranstaltning.

Ekspeditionstider

Som det fremgår af pensionslovens § 21, skal kommunen som hovedregel træffe afgørelse i førtidspensionssager senest 3 måneder efter tidspunktet for sagens påbegyndelse.

Tallene viser, at andelen af sager, som er færdigbehandlet indenfor 3 måneder er steget støt siden 1997, men faldet de seneste 2 kvartaler. I 1997 udgjorde andelen af sager, som var færdigbehandlet indenfor 3 måneder, 38 pct., mens den tilsvarende andel var 87 pct. i 2. kvartal 2004, jf. figur 6.

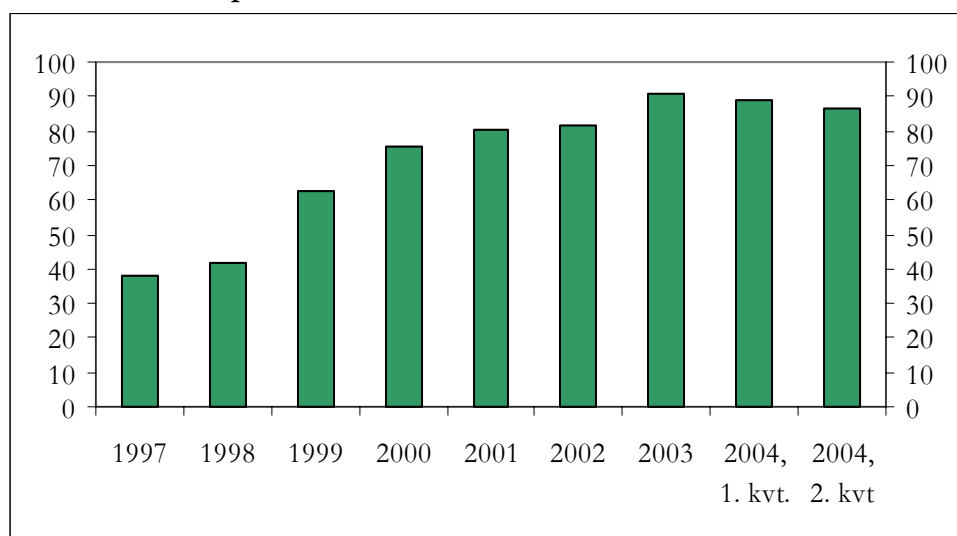
Ekspeditionstiderne skal ses i relation til indfasningen af den nye førtidspensionsreform. Således er alle sager i 1. kvartal 2003 afgjort in-

³ Kun afgørelser efter den nye førtidspensionsreform.

denfor 3 måneder, da de tidligst kan være påbegyndt da reformen trådte i kraft (1. januar 2003).

Samtidig vil de komplicerede (og deraf langvarige) sager først kunne ses i statistikken efter et stykke tid. Det er derfor forventeligt, at andelen af sager med en ekspeditionstid på 0-3 måneder vil falde i en tid efter reformens indførelse. Ankestyrelsens egne beregninger peger på, at den fuldstændige indfasning vil ske midt i 2005, men at statistikken over ekspeditionstider allerede fra dette kvartal giver et godt pejlemærke over ekspeditionstiderne, idet beregningerne viser, at under 0,5 procent af sagerne mangler at blive indfaset.⁴

Figur 6. Andel sager for ansøgere uden pension hvor ekspeditionstiden var fra 0-3 måneder. Kommunesager. Fra 1997 til 2. kvartal 2004. I procent.



Anm.: 1. kvartal 2003 er ikke medtaget, da alle afgjorte sager efter ny lovgivning er påbegyndt efter 1. januar 2003, hvorfor alle sager i 1. kvartal 2003, som er behandlet efter de nye regler, er afgjort indenfor tre måneder.

⁴ Med udgangspunkt i oplysninger fra de foregående kvartaler om antallet af nytilkendelser efter gamle ordning, har Ankestyrelsen beregnet, hvornår den sidste nytilkendelse kan forventes. Ankestyrelsen har antaget, at mønstret ved indfasningen af den nye ordning svarer mønstret ved udfasningen af den gamle ordning. Dette betyder, at den sidste nytilkendelse efter ny ordning, som blev påbegyndt i 1. kvartal 2003, forventes at tage samme tid, som den sidste nytilkendelse efter gammel ordning, som blev påbegyndt i 4. kvartal 2002. Udviklingen antages at være eksponentiel. Beregningen er rent matematisk, og tager ikke højde for andre faktorer som kunne påvirke ekspeditionstiden. Den fuldstændige indfasning er således det tidspunkt, hvor det forventes, at den aller sidste nytilkendelse af en sag som startede i 1. kvartal 2003, vil blive afsagt.

3 Afgørelser om førtidspension efter lov om højeste, mellemste, forhøjet almindelig og almindelig førtidspension mv. (den gamle førtidspensionsreform)

Nedenfor beskrives afgørelser om førtidspension efter den gamle førtidspensionsordning, som gælder for sager, hvor ansøger enten har søgt om eller er blevet tilkendt førtidspension før 1. januar 2003. Opgørelsen vedrører alene afgørelser, som er truffet i 1. kvartal 2004.

Tilkendelser efter de gamle pensionsregler

De regler om førtidspension, som var gældende før 1. januar 2003, og som fortsat gælder personer, som har fået tilkendt/fået påbegyndt førtidspension før den 1. januar 2003, skelner mellem tre typer af førtidspension: Højeste, mellemste og almindelig førtidspension.

Den højeste førtidspension tilkendes ansøgere i alderen 18-59 år, der grundet fysisk eller psykisk invaliditet kun har en ubetydelig eller ingen erhvervsevne.

Den mellemste førtidspension tilkendes ansøgere i alderen 18-59 år, hvis erhvervsevne er nedsat med 2/3 og personer mellem 60 og 66 år, som kun har en ubetydelig eller ingen erhvervsevne.

Almindelig førtidspension kan tilkendes efter § 14.3.1, § 14.3.2 eller § 14.3.3 i lov om højeste, mellemste, almindelig forhøjet og almindelig førtidspension mv. Førtidspension efter § 14.3.1 tilkendes personer i alderen 18-66 år, hvis erhvervsevne er nedsat med mindst halvdelen grundet helbredsmæssige forhold. Førtidspension efter § 14.3.2 tilkendes personer i alderen 18-66 år, hvis erhvervsevne er nedsat med mindst halvdelen på grund af kombinerede helbredsmæssige og sociale forhold. Førtidspension efter § 14.3.3 tilkendes personer i alderen 50-66 år, når kun sociale forhold eller sociale forhold i kombination med helbredsmæssige forhold taler for tilkendelse. For alle de almindelige førtidspensionstyper gælder det, at hvis ansøgeren er under 60 år, tilkendes førtidspension som en forhøjet almindelig førtidspension.

Yderligere kan svært invaliderede personer, der er berettiget til højeste eller mellemste førtidspension, men som er afskåret fra at få pension på grund af erhvervsindkomst, tilkendes invaliditetsydelse efter § 18 i pensionsloven.

Afgørelser om førtidspension

I 2. kvartal 2004 blev der i alt truffet 58 afgørelser om førtidspension for nye ansøgere. Kommunerne traf i alt 39 afgørelser om førtidspension for nye ansøgere, og de sociale nævn traf 19 afgørelser. Det lave antal skal ses i lyset af udfasningen af den gamle førtidspensionsordning.

Tilkendelser af førtidspension

I 2. kvartal 2004 tilkendte kommunerne førtidspension eller invaliditetsydelse til 33 nye ansøgere. I 6 tilfælde fik ansøgeren afslag på ansøgningen om førtidspension, hvilket svarer til en afslagsprocent på 15, jf. tabel 3.

Tabel 3. Kommunernes afgørelser om førtidspensioner efter den tidligere førtidspensionsordning. Fordelt efter afgørelsens udfald. 2. kvartal 2004.

	Antal afgørelser	Procent
Tilkendelse, heraf	33	85
<i>Højeste førtidspension</i>	2	5
<i>Mellemste førtidspension</i>	22	56
<i>Almindelig førtidspension</i>	7	18
<i>Invaliditetsydelse</i>	2	5
Afslag	6	15
I alt	39	100 ⁵

Tilsvarende tilkendte de sociale nævn i 2. kvartal 2004 førtidspension eller invaliditetsydelse til 1 ny ansøger, og i 18 tilfælde fik ansøgeren afslag på førtidspension, jf. tabel 4.

Tabel 4. De sociale nævns afgørelser om førtidspensioner efter den tidligere førtidspensionsordning. 2. kvartal 2004.

	Antal afgørelser	Procent
Tilkendelse, heraf	1	5
<i>Højeste førtidspension</i>	0	0
<i>Mellemste førtidspension</i>	0	0
<i>Almindelig førtidspension</i>	0	0
<i>Invaliditetsydelse</i>	1	5
Afslag	18	95
I alt	19	100

I bilagstabel 2 opgøres antallet af afgørelser efter de gamle førtidspensionsregler kommune- og amtsvis.

⁵ På grund af afrunding summer procenterne ikke til 100.

Bilagstabel 1

Bilag 1: Afgørelser vedrørende de enkelte kommuner

Afgjorte sager i kommunerne		Afslag/Pension nyansøgere		Andre sager	Sager i alt	Gennemsnitlig ekspe- ditionstid i mdr.
		Afslag	Pension			
		Antal	Antal	Antal	Antal	komm
AFGØRELSESR VEDR. DE ENKELTE KOMMUNER	Instans					
København	Kommune	31	279	1	311	2.7
Frederiksberg	Kommune	1	64	0	65	3.3
Ballerup	Kommune	2	50	0	52	3.6
Brøndby	Kommune	2	30	0	32	3.5
Dragør	Kommune	0	4	0	4	4.8
Gentofte	Kommune	1	16	0	17	2.4
Gladsaxe	Kommune	0	39	0	39	2.5
Glostrup	Kommune	10	8	1	19	3.5
Herlev	Kommune	0	34	0	34	1.4
Albertslund	Kommune	1	38	0	39	3.7
Hvidovre	Kommune	7	45	0	52	2.6
Høje-Taastrup	Kommune	0	21	0	21	1.2
Ledøje-Smørum	Kommune	1	3	0	4	1.8
Lyngby-Taarbæk	Kommune	1	12	0	13	2.8
Rødovre	Kommune	0	5	0	5	1.4
Søllerød	Kommune	1	12	0	13	4.9
Ishøj	Kommune	0	14	0	14	1.0
Tårnby	Kommune	3	15	0	18	2.6
Vallensbæk	Kommune	0	9	0	9	1.1
Allerød	Kommune	2	16	0	18	1.6
Birkerød	Kommune	0	12	0	12	1.6
Farum	Kommune	0	7	0	7	2.0
Fredensborg-Humlebæk	Kommune	1	11	0	12	4.6
Frederikssund	Kommune	0	20	2	22	3.0
Frederiksværk	Kommune	0	26	0	26	0.8
Græsted-Gilleleje	Kommune	0	16	0	16	1.6
Helsingø	Kommune	1	16	0	17	0.9
Helsingør	Kommune	11	35	0	46	1.9
Hillerød	Kommune	0	2	0	2	13.0
Hundested	Kommune	0	10	0	10	0.5
Hørsholm	Kommune	0	9	0	9	0.9
Jægerspris	Kommune	0	10	0	10	0.7
Karlebo	Kommune	0	19	0	19	3.3

Afgjorte sager i kommunerne		Afslag/Pension nyansøgere		Andre sager	Sager i alt	Gennemsnitlig ekspe- ditionstid i mdr.
		Afslag	Pension			
		Antal	Antal	Antal	Antal	komm
Skibby	Kommune	0	3	0	3	1.3
Skævinge	Kommune	0	3	0	3	14.0
Stenløse	Kommune	0	1	0	1	13.0
Ølstykke	Kommune	0	14	0	14	0.9
Greve	Kommune	0	22	0	22	2.6
Gundsø	Kommune	0	3	0	3	1.0
Hvalsø	Kommune	0	3	0	3	1.3
Køge	Kommune	2	35	0	37	1.3
Lejre	Kommune	0	7	0	7	2.4
Ramsø	Kommune	0	12	0	12	0.8
Roskilde	Kommune	1	32	0	33	1.1
Skovbo	Kommune	0	1	0	1	0.0
Solrød	Kommune	0	4	0	4	2.5
Vallø	Kommune	0	9	0	9	1.2
Bjergsted	Kommune	0	8	0	8	7.1
Dianalund	Kommune	0	8	0	8	0.6
Dragsholm	Kommune	0	9	0	9	2.0
Fuglebjerg	Kommune	0	7	0	7	1.4
Gørlev	Kommune	0	11	0	11	0.3
Hashøj	Kommune	0	4	0	4	2.8
Haslev	Kommune	0	5	0	5	2.0
Holbæk	Kommune	1	20	0	21	0.9
Hvidebæk	Kommune	0	3	0	3	1.7
Høng	Kommune	0	1	0	1	3.0
Jernløse	Kommune	0	3	1	4	0.8
Kalundborg	Kommune	1	10	0	11	0.4
Korsør	Kommune	0	6	0	6	5.3
Ringsted	Kommune	0	31	0	31	1.1
Skælskør	Kommune	1	8	0	9	2.0
Slagelse	Kommune	10	32	0	42	2.4
Sorø	Kommune	2	14	0	16	3.5
Stenlille	Kommune	0	2	0	2	1.5
Svinninge	Kommune	0	7	0	7	0.6
Tornved	Kommune	0	9	0	9	4.2
Trundholm	Kommune	0	17	0	17	1.6

Bilag 1: Afgørelser vedrørende de enkelte kommuner

Afgjorte sager i kommunerne		Afslag/Pension nyansøgere		Andre sager	Sager i alt	Gennemsnitlig ekspe- ditionstid i mdr.
		Afslag	Pension			
		Antal	Antal	Antal	Antal	komm
Tølløse	Kommune	0	7	0	7	0.3
Fakse	Kommune	0	8	1	9	1.9
Fladså	Kommune	1	7	0	8	1.4
Holeby	Kommune	0	8	0	8	1.3
Højreby	Kommune	1	4	1	6	2.5
Langebæk	Kommune	0	2	0	2	3.0
Maribo	Kommune	0	13	0	13	4.2
Møn	Kommune	2	2	0	4	3.0
Nakskov	Kommune	1	23	0	24	3.4
Nykøbing Falster	Kommune	1	35	0	36	3.2
Nysted	Kommune	0	8	0	8	0.8
Næstved	Kommune	1	26	0	27	0.4
Nørre Alslev	Kommune	1	8	0	9	2.9
Præstø	Kommune	0	2	0	2	3.5
Rudbjerg	Kommune	0	2	0	2	0.0
Rødby	Kommune	0	12	0	12	2.0
Rønnede	Kommune	1	7	0	8	2.3
Stevns	Kommune	0	12	0	12	2.8
Stubbekøbing	Kommune	2	6	0	8	0.6
Suså	Kommune	0	5	0	5	6.0
Sydfalster	Kommune	1	5	0	6	1.8
Vordingborg	Kommune	2	26	0	28	2.9
Bornholms Regionskomm.	Kommune	0	39	0	39	1.2
Assens	Kommune	2	8	0	10	3.6
Bogense	Kommune	1	8	0	9	1.4
Broby	Kommune	0	10	0	10	1.6
Egebjerg	Kommune	0	13	0	13	1.0
Ejby	Kommune	0	9	0	9	1.4
Faaborg	Kommune	0	20	0	20	1.6
Glamsbjerg	Kommune	0	8	0	8	4.9
Gudme	Kommune	0	2	0	2	1.5
Haarby	Kommune	0	4	0	4	4.3
Kerteminde	Kommune	0	10	0	10	1.9
Langeskov	Kommune	0	3	0	3	0.0

Afgjorte sager i kommunerne		Afslag/Pension nyansøgere		Andre sager	Sager i alt	Gennemsnitlig ekspe- ditionstid i mdr.
		Afslag	Pension			
		Antal	Antal	Antal	Antal	komm
Marstal	Kommune	0	10	0	10	2.6
Middelfart	Kommune	2	15	0	17	1.3
Munkebo	Kommune	2	8	0	10	3.6
Nyborg	Kommune	1	20	0	21	2.3
Nørre-Aaby	Kommune	0	6	0	6	5.7
Odense	Kommune	9	198	0	207	0.7
Otterup	Kommune	1	17	0	18	5.7
Ringe	Kommune	0	5	0	5	0.4
Rudkøbing	Kommune	0	13	0	13	1.0
Svendborg	Kommune	5	44	0	49	1.1
Sydlangeland	Kommune	0	5	0	5	4.6
Søndersø	Kommune	2	10	0	12	2.9
Tommerup	Kommune	0	4	0	4	1.5
Tranekær	Kommune	1	5	0	6	2.5
Ullerslev	Kommune	0	4	0	4	0.5
Vissenbjerg	Kommune	0	5	0	5	2.2
Ærøskøbing	Kommune	0	5	0	5	4.6
Ørbæk	Kommune	0	7	0	7	1.4
Årslev	Kommune	0	3	0	3	1.3
Aarup	Kommune	0	3	0	3	2.0
Augustenborg	Kommune	0	3	0	3	0.7
Bov	Kommune	0	3	0	3	2.7
Bredebro	Kommune	1	0	0	1	0.0
Broager	Kommune	1	5	1	7	1.3
Christiansfeld	Kommune	0	5	0	5	3.6
Gram	Kommune	0	2	0	2	0.0
Graasten	Kommune	0	6	0	6	5.8
Haderslev	Kommune	0	33	1	34	2.1
Højer	Kommune	0	4	0	4	4.8
Lundtoft	Kommune	0	4	0	4	1.5
Løgumkloster	Kommune	1	4	0	5	0.6
Nordborg	Kommune	0	10	0	10	0.0
Nørre-Rangstrup	Kommune	0	2	0	2	0.0
Rødekro	Kommune	0	11	0	11	2.2
Skærbæk	Kommune	0	15	0	15	2.1

Bilag 1: Afgørelser vedrørende de enkelte kommuner

Afgjorte sager i kommunerne		Afslag/Pension nyansøgere		Andre sager	Sager i alt	Gennemsnitlig ekspe- ditionstid i mdr.
		Afslag	Pension			
		Antal	Antal	Antal	Antal	komm
Sundeved	Kommune	0	3	0	3	12.7
Sønderborg	Kommune	0	29	0	29	1.7
Tinglev	Kommune	0	10	0	10	2.2
Tønder	Kommune	0	11	0	11	2.4
Vojens	Kommune	0	19	0	19	0.4
Aabenraa	Kommune	0	17	0	17	2.6
Billund	Kommune	0	14	0	14	4.8
Blåvandshuk	Kommune	2	2	0	4	9.8
Bramming	Kommune	0	13	0	13	6.7
Brørup	Kommune	5	3	0	8	1.3
Esbjerg	Kommune	5	60	0	65	0.6
Fanø	Kommune	0	5	0	5	0.0
Grindsted	Kommune	0	19	0	19	0.8
Helle	Kommune	0	9	0	9	4.7
Holsted	Kommune	0	4	0	4	0.0
Ribe	Kommune	0	15	0	15	1.1
Varde	Kommune	0	10	0	10	2.3
Vejen	Kommune	0	12	0	12	0.2
Ølgod	Kommune	1	8	0	9	5.8
Brædstrup	Kommune	1	5	0	6	0.0
Børkop	Kommune	0	5	0	5	1.0
Egtved	Kommune	0	15	0	15	1.2
Fredericia	Kommune	0	32	0	32	0.9
Gedved	Kommune	0	13	0	13	1.2
Give	Kommune	1	11	0	12	0.9
Horsens	Kommune	7	57	0	64	0.8
Jelling	Kommune	0	5	0	5	0.0
Juelsminde	Kommune	2	31	0	33	1.2
Kolding	Kommune	6	41	0	47	2.4
Lunderskov	Kommune	0	1	0	1	1.0
Nørre-Sned	Kommune	0	4	0	4	1.0
Tørring-Uldum	Kommune	0	11	0	11	1.0
Vejle	Kommune	4	36	0	40	1.1
Aulum-Haderup	Kommune	0	1	0	1	2.0

Afgjorte sager i kommunerne		Afslag/Pension nyansøgere		Andre sager	Sager i alt	Gennemsnitlig ekspe- ditionstid i mdr.
		Afslag	Pension			
		Antal	Antal	Antal	Antal	komm
Egvad	Kommune	0	6	0	6	0.6
Herning	Kommune	0	57	0	57	2.1
Holmsland	Kommune	0	2	0	2	0.5
Holstebro	Kommune	1	28	0	29	2.0
Ikast	Kommune	1	10	0	11	2.6
Lemvig	Kommune	0	8	0	8	2.6
Ringkøbing	Kommune	0	20	0	20	1.3
Skjern	Kommune	0	6	0	6	4.0
Struer	Kommune	0	27	0	27	0.9
Thyborøn-Harboøre	Kommune	0	5	0	5	1.8
Thyholm	Kommune	1	3	0	4	13.3
Trehøje	Kommune	0	5	0	5	0.4
Ulfborg-Vemb	Kommune	0	11	0	11	3.0
Videbæk	Kommune	0	5	0	5	0.6
Vinderup	Kommune	3	11	0	14	8.7
Aaskov	Kommune	0	5	0	5	3.2
Ebeltoft	Kommune	0	9	0	9	1.0
Galten	Kommune	0	2	0	2	1.0
Gjern	Kommune	3	1	0	4	11.5
Grenaa	Kommune	0	20	0	20	3.4
Hadsten	Kommune	0	16	0	16	1.0
Hammel	Kommune	0	9	0	9	1.9
Hinnerup	Kommune	0	5	0	5	1.8
Hørning	Kommune	0	8	1	9	2.6
Langå	Kommune	1	6	0	7	2.3
Mariager	Kommune	0	3	0	3	5.5
Midt-Djurs	Kommune	0	5	0	5	0.4
Nørhald	Kommune	0	11	0	11	0.1
Odder	Kommune	0	5	0	5	3.6
Purhus	Kommune	1	11	0	12	3.8
Randers	Kommune	2	67	0	69	0.5
Rosenholm	Kommune	0	9	0	9	2.6
Rougsø	Kommune	0	14	0	14	0.1
Ry	Kommune	0	2	0	2	1.5
Rønde	Kommune	0	4	0	4	0.5

Bilag 1: Afgørelser vedrørende de enkelte kommuner

Afgjorte sager i kommunerne		Afslag/Pension nyansøgere		Andre sager	Sager i alt	Gennemsnitlig ekspe- ditionstid i mdr.
		Afslag	Pension			
		Antal	Antal	Antal	Antal	komm
Samsø	Kommune	0	7	0	7	1.7
Silkeborg	Kommune	0	30	1	31	2.3
Skanderborg	Kommune	0	24	0	24	3.5
Sønderhald	Kommune	1	4	0	5	0.0
Them	Kommune	0	7	0	7	1.0
Århus	Kommune	13	254	2	269	1.5
Bjerringbro	Kommune	1	5	0	6	6.8
Fjends	Kommune	0	1	0	1	2.0
Hanstholm	Kommune	0	5	0	5	11.3
Hvorslev	Kommune	0	5	0	5	1.4
Karup	Kommune	0	3	0	3	14.0
Kjellerup	Kommune	0	13	0	13	5.5
Morsø	Kommune	0	19	0	19	1.3
Møldrup	Kommune	1	6	0	7	0.9
Sallingsund	Kommune	0	5	0	5	0.6
Skive	Kommune	1	18	0	19	1.3
Spøttrup	Kommune	0	6	0	6	0.2
Sundsøre	Kommune	0	4	0	4	0.8
Sydthy	Kommune	0	7	0	7	3.7
Thisted	Kommune	0	18	0	18	0.6
Tjele	Kommune	0	10	0	10	1.1
Viborg	Kommune	2	32	0	34	1.5
Aalestrup	Kommune	0	6	0	6	1.7
Arden	Kommune	2	10	0	12	4.1
Brovst	Kommune	0	2	0	2	0.0
Brønderslev	Kommune	3	33	0	36	1.2
Dronninglund	Kommune	0	14	0	14	0.1
Farsø	Kommune	0	2	0	2	0.5
Fjerritslev	Kommune	0	7	0	7	1.0
Frederikshavn	Kommune	1	24	1	26	1.5
Hadsund	Kommune	1	8	0	9	0.6
Hals	Kommune	0	9	0	9	0.9
Hirtshals	Kommune	0	10	0	10	1.0
Hjørring	Kommune	3	21	0	24	2.8

Afgjorte sager i kommunerne		Afslag/Pension nyansøgere		Andre sager	Sager i alt	Gennemsnitlig ekspe- ditionstid i mdr.
		Afslag	Pension			
		Antal	Antal	Antal	Antal	komm
Hobro	Kommune	0	10	0	10	1.3
Løgstør	Kommune	0	13	0	13	1.4
Løkken-Vrå	Kommune	0	4	0	4	0.3
Nibe	Kommune	0	6	0	6	0.7
Pandrup	Kommune	0	9	0	9	1.3
Sejflod	Kommune	0	4	0	4	7.8
Sindal	Kommune	0	10	0	10	1.4
Skagen	Kommune	0	8	0	8	1.6
Skørping	Kommune	0	6	0	6	6.2
Støvring	Kommune	2	9	0	11	0.3
Sæby	Kommune	0	21	0	21	1.8
Aalborg	Kommune	10	92	0	102	2.3
I alt		225	3895	14	4134	2.0

Bilag 1: Afgørelser vedrørende de enkelte kommuner

Afgjorte sager i kommunerne fordelt på amter		Aflag/Pension nyansøgere		Andre sager	Sager i alt	Gennemsnitlig ekspe- ditions- tid i måneder.	I alt
		Aflag	Pension				
		Antal	Antal	Antal	Antal	Kommune	Antal
AFGØRELSER VEDR. AMTERNE							
Kbh. & Fr.berg Kommuner	Kommune	32	343	1	376	2.8	376
Københavns Amt	Kommune	29	355	1	385	2.8	385
Frederiksborg Amt	Kommune	15	230	2	247	2.1	247
Roskilde Amt	Kommune	3	128	0	131	1.5	131
Vestsjællands Amt	Kommune	15	222	1	238	1.9	238
Storstrøms Amt	Kommune	14	221	2	237	2.4	237
Bornholms Regionskommune	Kommune	0	39	0	39	1.2	39
Fyns Amt	Kommune	26	482	0	508	1.6	508
Sønderjyllands Amt	Kommune	3	196	2	201	2.1	201
Ribe Amt	Kommune	13	174	0	187	2.1	187
Vejle Amt	Kommune	21	267	0	288	1.2	288
Ringkøbing Amt	Kommune	6	210	0	216	2.5	216
Århus Amt	Kommune	21	533	4	558	1.7	558
Viborg Amt	Kommune	5	163	0	168	2.2	168
Nordjyllands Amt	Kommune	22	332	1	355	1.8	355
Hele landet	Instans						
	Kommune	225	3895	14	4134	2.0	4134

Afgjorte sager i nævn fordelt på kommuner		Stadsfæstelse/ændringer nyansøgere		Andre sager	Sager i alt	Gennemsnitlig ekspeditionstid i mdr.	I alt
		Stadsfæstelse	Ændring				
		Antal	Antal	Antal	Antal	nævn	Antal
AFGØRELSER VEDR. DE ENKELTE KOMMUNER	Instans						
København	Nævn	2	0	0	2	6.5	2
Brøndby	Nævn	1	0	0	1	1.0	1
Gentofte	Nævn	2	0	0	2	3.0	2
Glostrup	Nævn	1	0	0	1	1.0	1
Albertslund	Nævn	1	0	0	1	1.0	1
Hvidovre	Nævn	1	0	0	1	1.0	1
Høje-Taastrup	Nævn	2	0	0	2	1.0	2
Rødovre	Nævn	1	0	0	1	7.0	1
Tårnby	Nævn	1	0	0	1	1.0	1
Vallensbæk	Nævn	1	0	0	1	1.0	1
Frederikssund	Nævn	0	1	0	1	4.0	1
Helsinge	Nævn	2	0	0	2	4.0	2
Helsingør	Nævn	3	3	0	6	3.0	6
Hillerød	Nævn	1	0	0	1	5.0	1
Hørsholm	Nævn	0	1	0	1	4.0	1
Karlebo	Nævn	1	0	0	1	4.0	1
Skibby	Nævn	1	0	0	1	3.0	1
Dianalund	Nævn	0	0	1	1	6.0	1
Dragsholm	Nævn	0	0	1	1	1.0	1
Hashøj	Nævn	0	0	1	1	8.0	1
Holbæk	Nævn	3	0	2	5	6.6	5
Høng	Nævn	1	0	0	1	6.0	1
Kalundborg	Nævn	0	0	1	1	9.0	1
Korsør	Nævn	0	0	1	1	7.0	1
Ringsted	Nævn	0	0	2	2	8.5	2
Skælskør	Nævn	1	0	0	1	4.0	1
Slagelse	Nævn	0	0	1	1	11.0	1
Fladså	Nævn	0	0	1	1	6.0	1
Bornholms Regionkomm.	Nævn	2	0	0	2	2.0	2
Ejby	Nævn	1	0	0	1	6.0	1
Faaborg	Nævn	1	0	0	1	4.0	1
Gudme	Nævn	0	1	0	1	3.0	1

Bilag 1: Afgørelser vedrørende de enkelte kommuner

Afgjorte sager i nævn fordelt på kommuner		Stadsfæstelse/ændringer nyansøgere		Andre sager	Sager i alt	Gennemsnitlig ekspeditionstid i mdr.	I alt
		Stadsfæstelse	Ændring				
		Antal	Antal	Antal	Antal	nævn	Antal
Kerteminde	Nævn	1	0	0	1	5.0	1
Odense	Nævn	11	0	0	11	3.5	11
Svendborg	Nævn	3	0	0	3	3.0	3
Tommerup	Nævn	1	0	0	1	9.0	1
Årslev	Nævn	2	0	0	2	4.0	2
Broager	Nævn	1	0	0	1	3.0	1
Børkop	Nævn	1	0	0	1	2.0	1
Egtved	Nævn	1	0	0	1	7.0	1
Fredericia	Nævn	1	0	0	1	3.0	1
Hedensted	Nævn	2	0	2	4	3.5	4
Horsens	Nævn	1	0	0	1	3.0	1
Jelling	Nævn	0	0	1	1	3.0	1
Kolding	Nævn	5	0	1	6	3.4	6
Lunderskov	Nævn	1	0	0	1	3.0	1
Vamdrup	Nævn	1	0	0	1	3.0	1
Vejle	Nævn	1	0	0	1	5.0	1
Skjern	Nævn	1	0	0	1	.	1
Vinderup	Nævn	1	0	0	1	10.0	1
Kjellerup	Nævn	1	0	0	1	2.0	1
Skive	Nævn	1	0	0	1	3.0	1
Viborg	Nævn	1	0	0	1	3.0	1
Hirtshals	Nævn	1	0	0	1	2.0	1
Hjørring	Nævn	1	0	0	1	1.0	1
Skagen	Nævn	1	0	0	1	1.0	1
Sæby	Nævn	1	0	0	1	4.0	1
Aalborg	Nævn	3	1	0	4	4.5	4
I alt		75	7	15	97	4.0	97

Afgjorte sager i nævn fordelt på amter		Stadsfæstelse/ændring nyansøgere		Andre sager	Sager i alt	Gennemsnitlig ekspeditionstid i måneder.	I alt
		Stadsfæstelse	Ændring				
		Antal	Antal	Antal	Antal	Nævn	Antal
AFGØRELSER VEDR. AMTERNE							
Kbh. & Fr.berg Kommuner	Nævn	2	0	0	2	6.5	2
Københavns Amt	Nævn	11	0	0	11	1.9	11
Frederiksborg Amt	Nævn	8	5	0	13	3.5	13
Vestsjællands Amt	Nævn	5	0	10	15	6.8	15
Storstrøms Amt	Nævn	0	0	1	1	6.0	1
Bornholms Regionkommune	Nævn	2	0	0	2	2.0	2
Fyns Amt	Nævn	20	1	0	21	4.0	21
Sønderjyllands Amt	Nævn	1	0	0	1	3.0	1
Vejle Amt	Nævn	14	0	4	18	3.5	18
Ringkøbing Amt	Nævn	2	0	0	2	10.0	2
Viborg Amt	Nævn	3	0	0	3	2.7	3
Nordjyllands Amt	Nævn	7	1	0	8	3.3	8
Hele landet	Instans						
	Nævn	75	7	15	97	4.0	97

Bilagstabel 2

Bilag 2: Afgørelser vedrørende de enkelte kommuner - Gammel ordning

Afgjorte sager i kommunerne		Afgørelse for ansøgere uden pension									Andre sager	Uoplyst	Antal sager I alt
		Afslag		Højeste stk.1	Mellemste stk.2	Forhøjet almindelig/ almindelig			Invaliditetsydelse	I alt			
		Antal	%			Antal	Antal	Antal					
AFGØRELSE VEDR. DE ENKELTE KOMMUNER:													
København	NÆVN	2	100	0	0	0	0	0	0	2	20	0	22
	KOMMUNE	1	50	0	1	0	0	0	0	2	0	0	2
Frederiksberg	KOMMUNE	0	0	1	4	0	1	0	0	6	0	0	6
Ballerup	NÆVN	1	100	0	0	0	0	0	0	1	1	0	2
	KOMMUNE	0	0	0	3	2	1	0	0	6	4	0	10
Brøndby	NÆVN	1	100	0	0	0	0	0	0	1	3	0	4
Gentofte	NÆVN	1	100	0	0	0	0	0	0	1	1	0	2
	KOMMUNE	0	0	0	1	0	0	0	0	1	0	0	1
Gladsaxe	NÆVN	2	100	0	0	0	0	0	0	2	5	5	12
	KOMMUNE	0	0	0	2	0	0	0	0	2	0	0	2
Herlev	NÆVN	0	.	0	0	0	0	0	0	0	0	1	1
	KOMMUNE	0	0	0	1	0	0	0	0	1	0	0	1
Hvidovre	NÆVN	0	.	0	0	0	0	0	0	0	2	1	3
	KOMMUNE	0	0	0	1	0	0	0	0	1	0	0	1
Ledøje-Smørum	NÆVN	0	.	0	0	0	0	0	0	0	1	0	1
Rødovre	NÆVN	0	.	0	0	0	0	0	0	0	1	0	1
Ishøj	NÆVN	0	.	0	0	0	0	0	0	0	1	0	1
Tårnby	NÆVN	1	100	0	0	0	0	0	0	1	0	1	2
Helsingø	NÆVN	0	.	0	0	0	0	0	0	0	1	0	1
Helsingør	NÆVN	0	.	0	0	0	0	0	0	0	0	1	1
Hillerød	NÆVN	1	100	0	0	0	0	0	0	1	1	0	2
Hundested	NÆVN	0	.	0	0	0	0	0	0	0	2	0	2
Karlebo	KOMMUNE	0	.	0	0	0	0	0	0	0	1	0	1
Stenløse	NÆVN	0	.	0	0	0	0	0	0	0	2	2	4
Ølstykke	NÆVN	0	.	0	0	0	0	0	0	0	1	0	1
Greve	KOMMUNE	1	100	0	0	0	0	0	0	1	0	0	1
Dragsholm	NÆVN	0	.	0	0	0	0	0	0	0	1	0	1
Holbæk	NÆVN	0	.	0	0	0	0	0	0	0	1	0	1
Fakse	NÆVN	0	.	0	0	0	0	0	0	0	1	0	1
Maribo	NÆVN	0	.	0	0	0	0	0	0	0	2	0	2
Møn	NÆVN	0	.	0	0	0	0	0	0	0	2	0	2

Førtidspensioner efter ny lovgivning; Kvartalsstatistik 2004:2

Afgjorte sager i kommunerne		Afgørelse for ansøgere uden pension									Andre sager	Uoplyst	Antal sager I alt
		Afslag		Højeste stk.1	Mellemste stk.2	Forhøjet almindelig/ almindelig			Invaliditetsydelse	I alt			
						stk. 3.1	stk. 3.2	stk. 3.3					
		Antal	%	Antal	Antal	Antal	Antal	Antal	Antal	Antal			
Nykøbing Falster	NÆVN	0	.	0	0	0	0	0	0	0	2	0	2
	KOMMUNE	0	.	0	0	0	0	0	0	0	1	0	1
Nysted	NÆVN	0	.	0	0	0	0	0	0	0	1	0	1
Næstved	NÆVN	0	.	0	0	0	0	0	0	0	2	0	2
	KOMMUNE	0	.	0	0	0	0	0	0	0	1	0	1
Nørre Alslev	NÆVN	0	.	0	0	0	0	0	0	0	3	0	3
Ravnsborg	NÆVN	0	.	0	0	0	0	0	0	0	2	0	2
Rudbjerg	KOMMUNE	0	.	0	0	0	0	0	0	0	1	0	1
Rødby	NÆVN	0	.	0	0	0	0	0	0	0	1	0	1
Vordingborg	NÆVN	0	.	0	0	0	0	0	0	0	3	0	3
Bornholms Regionskomm.	NÆVN												
		0	.	0	0	0	0	0	0	0	1	0	1
Assens	NÆVN	0	.	0	0	0	0	0	0	0	1	0	1
Bogense	NÆVN	0	.	0	0	0	0	0	0	0	1	0	1
Broby	NÆVN	0	.	0	0	0	0	0	0	0	1	0	1
Ejby	NÆVN	0	.	0	0	0	0	0	0	0	1	0	1
Faaborg	NÆVN	0	.	0	0	0	0	0	0	0	2	0	2
Haarby	NÆVN	0	.	0	0	0	0	0	0	0	2	0	2
Langskov	NÆVN	0	.	0	0	0	0	0	0	0	2	0	2
Munkebo	NÆVN	2	100	0	0	0	0	0	0	2	0	0	2
Nyborg	NÆVN	0	.	0	0	0	0	0	0	0	9	2	11
Odense	NÆVN	3	100	0	0	0	0	0	0	3	29	2	34
	KOMMUNE	3	38	0	4	0	0	0	1	8	190	7	205
Otterup	NÆVN	0	.	0	0	0	0	0	0	0	1	0	1
Ryslinge	NÆVN	0	.	0	0	0	0	0	0	0	1	0	1
Svendborg	NÆVN	0	.	0	0	0	0	0	0	0	5	1	6
	KOMMUNE	0	.	0	0	0	0	0	0	0	1	0	1
Sydlangeland	NÆVN	0	.	0	0	0	0	0	0	0	2	0	2
	KOMMUNE	0	.	0	0	0	0	0	0	0	1	0	1
Søndersø	NÆVN	0	.	0	0	0	0	0	0	0	4	0	4
	KOMMUNE	0	0	0	1	0	0	0	0	1	0	0	1
Tommerup	NÆVN	0	.	0	0	0	0	0	0	0	1	0	1
Ullerslev	NÆVN	0	.	0	0	0	0	0	0	0	1	0	1
	KOMMUNE	0	.	0	0	0	0	0	0	0	0	1	1
Aarup	NÆVN	0	.	0	0	0	0	0	0	0	1	0	1

Bilag 2: Afgørelser vedrørende de enkelte kommuner - Gammel ordning

Afgjorte sager i kommunerne		Afgørelse for ansøgere uden pension									Andre sager	Uoplyst	Antal sager I alt
		Afslag		Højeste stk.1	Mellemste stk.2	Forhøjet almindelig/ almindelig			Invaliditetsydelse	I alt			
						stk. 3.1	stk. 3.2	stk. 3.3					
		Antal	%	Antal	Antal	Antal	Antal	Antal	Antal	Antal			
Augustenborg	KOMMUNE	0	0	0	0	1	0	0	0	1	0	0	1
Bov	KOMMUNE	0	0	0	0	1	0	0	0	1	1	0	2
Vojens	KOMMUNE	0	.	0	0	0	0	0	0	0	0	1	1
Aabenraa	KOMMUNE	0	.	0	0	0	0	0	0	0	1	0	1
Bramming	NÆVN	0	.	0	0	0	0	0	0	0	1	0	1
Brørup	NÆVN	0	.	0	0	0	0	0	0	0	1	0	1
	KOMMUNE	0	.	0	0	0	0	0	0	0	1	0	1
Esbjerg	NÆVN	0	.	0	0	0	0	0	0	0	0	1	1
Grindsted	NÆVN	0	.	0	0	0	0	0	0	0	1	0	1
	KOMMUNE	0	.	0	0	0	0	0	0	0	0	1	1
Varde	KOMMUNE	0	.	0	0	0	0	0	0	0	0	1	1
Brædstrup	NÆVN	0	.	0	0	0	0	0	0	0	1	0	1
Børkop	NÆVN	0	.	0	0	0	0	0	0	0	2	0	2
Fredericia	NÆVN	1	100	0	0	0	0	0	0	1	5	4	10
	KOMMUNE	0	.	0	0	0	0	0	0	0	1	0	1
Hedensted	NÆVN	0	.	0	0	0	0	0	0	0	1	0	1
Horsens	NÆVN	0	.	0	0	0	0	0	0	0	3	0	3
	KOMMUNE	1	100	0	0	0	0	0	0	1	0	0	1
Kolding	NÆVN	0	.	0	0	0	0	0	0	0	0	1	1
Vejle	KOMMUNE	0	.	0	0	0	0	0	0	0	1	0	1
Aulum-Haderup	NÆVN	0	.	0	0	0	0	0	0	0	1	0	1
Herning	NÆVN	0	.	0	0	0	0	0	0	0	5	0	5
	KOMMUNE	0	.	0	0	0	0	0	0	0	1	0	1
Ikast	NÆVN	0	.	0	0	0	0	0	0	0	1	0	1
Skjern	NÆVN	0	.	0	0	0	0	0	0	0	1	0	1
Struer	NÆVN	0	.	0	0	0	0	0	0	0	1	0	1
Videbæk	KOMMUNE	0	.	0	0	0	0	0	0	0	1	0	1
Grenaa	NÆVN	0	.	0	0	0	0	0	0	0	2	0	2
Nørre-Djurs	KOMMUNE	0	0	1	0	0	0	0	0	1	0	0	1
Purhus	NÆVN	0	.	0	0	0	0	0	0	0	2	0	2
Rosenholm	KOMMUNE	0	.	0	0	0	0	0	0	0	1	0	1
Samsø	KOMMUNE	0	0	0	0	1	0	0	0	1	0	0	1
Silkeborg	NÆVN	0	.	0	0	0	0	0	0	0	1	0	1

Førtidspensioner efter ny lovgivning; Kvartalsstatistik 2004:2

Afgjorte sager i kommunerne		Afgørelse for ansøgere uden pension									Andre sager	Uoplyst	Antal sager I alt	
		Afslag		Højeste stk.1	Mellemste stk.2	Forhøjet almindelig/ almindelig			Invaliditetsydelse	I alt				
						stk. 3.1	stk. 3.2	stk. 3.3						
		Antal	%	Antal	Antal	Antal	Antal	Antal	Antal	Antal				Antal
Århus	NÆVN	1	100	0	0	0	0	0	0	0	1	4	0	5
	KOMMUNE	0	0	0	1	0	0	0	0	0	1	143	9	153
Spøttrup	NÆVN	0	.	0	0	0	0	0	0	0	0	1	0	1
Sydthy	KOMMUNE	0	.	0	0	0	0	0	0	0	0	1	0	1
Thisted	NÆVN	0	.	0	0	0	0	0	0	0	0	2	0	2
Viborg	NÆVN	0	.	0	0	0	0	0	0	0	0	1	0	1
Arden	NÆVN	0	.	0	0	0	0	0	0	0	0	1	0	1
Brovst	KOMMUNE	0	.	0	0	0	0	0	0	0	0	1	0	1
Brønderslev	NÆVN	0	.	0	0	0	0	0	0	0	0	1	0	1
Farsø	NÆVN	0	.	0	0	0	0	0	0	0	0	1	0	1
Hadsund	KOMMUNE	0	0	0	1	0	0	0	0	0	1	0	0	1
Hals	NÆVN	0	.	0	0	0	0	0	0	0	0	1	1	2
Hjørring	NÆVN	0	.	0	0	0	0	0	0	0	0	1	0	1
	KOMMUNE	0	0	0	1	0	0	0	0	0	1	0	1	2
Løkken-Vrå	NÆVN	0	.	0	0	0	0	0	0	0	0	1	0	1
Nibe	NÆVN	1	100	0	0	0	0	0	0	0	1	0	0	1
Sindal	NÆVN	0	.	0	0	0	0	0	0	0	0	1	0	1
Skagen	NÆVN	0	.	0	0	0	0	0	0	0	0	1	0	1
Skørping	NÆVN	0	0	0	0	0	0	0	0	1	1	0	0	1
Sæby	NÆVN	0	.	0	0	0	0	0	0	0	0	2	0	2
Aalborg	NÆVN	1	100	0	0	0	0	0	0	0	1	2	0	3
	KOMMUNE	0	0	0	1	0	0	0	0	1	2	1	0	3
I alt		24	41	2	22	5	2	0	3	58	531	44	633	

Bilag 3

Højeste kompetencegivende uddannelse:

Grundskoleuddannelse: *Folkeskolens afgangseksamen, folkeskolens udvidede afgangseksamen eller tilsvarende.*

Almen gymnasial uddannelse: F.eks. *studentereksamen, HF eller studenterkursus.*

Erhvervsgymnasial uddannelse: Der kan eksempelvis være tale om *HH, HHX eller HTX*. erhvervsfaglig uddannelse, som omfatter uddannelserne fra handelsskoler, tekniske skoler samt landbrugs-, søfarts- samt social- og sundhedsskoler.

Erhvervsfaglig: Uddannelserne er en blanding af praktisk oplæring på arbejdspladsen og skoleophold. Der kan eksempelvis være tale om: *Butiksassistent, maskinarbejder, murer, social- og sundhedsassistent, snedker, maler, kjejsmed mv.*

Erhvervsakademiuddannelse: Der kan f.eks. være tale om *bygningskonstruktør, datamatiker, designteknolog, finansøkonom, handelsøkonom, installatør, jordbrugstekniker, IT-elektroniktekniker, laborant, logistikøkonom, markedsføringsøkonom, multimediedesigner, processtekniker, serviceøkonom og akademimerkonom.*

Mellemlang videregående uddannelse: De mellemlange videregående uddannelser har 2-4 års teoretisk uddannelse efter en ungdomsuddannelse: Der kan eksempelvis være tale om *designer, journalist og billedjournalist, diplomingeniør, sygeplejerske, jordemoder, ergoterapeut, bioanalytiker, apoteksassistent, radiograf, pædagog, socialrådgiver, folkeskolelærer, håndarbejds lærer mv.*

Bacheloruddannelse: Bacheloruddannelsen består af 3 års teoretisk afrundet uddannelsesforløb efter en ungdomsuddannelse. Uddannelsen har til formål at give grundlag for at udøve erhvervsfunktioner og er forudsætning for de fleste lange videregående uddannelser. Der kan f.eks. være tale om *HA og erhvervsproglig bachelor.*

Lang videregående uddannelse(kandidatuddannelse): De fleste lange videregående uddannelser består normalt af 2 års teoretisk uddannelse efter bacheloruddannelsen. Hvis der ikke er en forudgående bacheloruddannelse er der tale om mere end 4 års teoretisk uddannelse. Som eksempel på lange videregående uddannelser kan nævnes *civilingeniør, teolog, cand. scient. adm., jurist, cand.mag. mv.*

Andet: Uddannelser, som ikke omfattes af de øvrige. Der kan f.eks. være tale om *specialskoler for udviklingshæmmede mv.*

Bilag 4

Ny førtidspensionsordning

Folketinget vedtog den 3. april 2001 en ny førtidspensionsreform, som trådte i kraft den 1. januar 2003. Med reformen er der lagt vægt på at skabe sammenhæng mellem de arbejdsmarkedsrettede foranstaltninger og reglerne om førtidspension både i forhold til sagsbehandling og det samlede tilkendelsessystem. Formålet er at give mulighed for en målrettet og sammenhængende indsats overfor borgerne.

Hovedelementer i den nye reform er:

- *Tilkendelseskriteriet*
Førtidspension skal efter den nye førtidspensionsreform tilkendes efter arbejdsevnekriteriet. Ved arbejdsevne forstås evnen til at kunne opfylde de krav, der stilles på arbejdsmarkedet for at kunne udføre forskellige konkret specificerede arbejdsopgaver med henblik på at opnå indtægt til hel eller delvis selvforsørgelse. Førtidspension kan tilkendes, hvis arbejdsevnen ikke muliggør en sådan selvforsørgelse.
- *Ydelsesstruktur*
Der er én førtidspensionsydelse, som skal dække almindelige forsørgelsesudgifter. Særydelser til førtidspensionister efter pensionsloven afskaffes, det vil sige bistands- og plejetillæg samt helbredstillæg, personligt tillæg og varmetillæg.
- *Bruttoficering og ydelsesniveau*
Førtidspensionen ydes med ét samlet beløb, som er fuldt og almindeligt skattepligtigt. Niveaue for førtidspension for enlige svarer til niveauet for dagpenge, mens ydelsen til førtidspensionister, der er gift eller samlevende, udgør 85 pct. heraf. Førtidspensionen indtægtsreguleres efter pensionistens og en eventuel ægtefælles eller samlevers indtægter.
- *Forbedret pensionsopsparing for førtidspensionister*
Der indføres en supplerende pensionsordning, og indbetaling til ATP gøres obligatorisk. Til den frivillige supplerende pensionsordning indbetales et årligt bidrag på 4.212 kr. pr. 1. januar 2003, hvoraf staten afholder 2/3 af udgiften. Til den obligatoriske indbetaling til ATP dækker staten 2/3 af bidraget.
- *Sagsbehandlingsregler*
Af lovforslagets bemærkninger fremgår det, at retssikkerheden skal styrkes. Der indføres derfor en sagsbehandlingsmetode, der skal sikre, at alle relevante oplysninger indhentes, og at borgeren medinddrages, således at hele processen med afdækning af mulighederne for at udnytte arbejdsevnen sker i tæt samarbejde med borgeren.

- *Ikrafttrædelse og overgangsregler*
Loven træder i kraft den 1. januar 2003 og gælder for personer i alderen 18 til 65 år. Personer, der har fået tilkendt eller påbegyndt sag om førtidspension inden den 1. januar 2003, vil fortsat være omfattet af de indtil da gældende regler. Dette betyder, at de har mulighed for at søge om forhøjelse af førtidspension, personlige tillæg, helbredstillæg m.v. Selvom pensionen er tilkendt efter de regler, der gælder indtil 1. januar 2003, har disse førtidspensionister mulighed for at blive omfattet af de forbedringer, der indføres med den supplerende pensionsopsparing og ATP-ordningen, hvor statens bidrag forhøjes til 2/3.
- *Brøkpensionister*
Lov om aktiv socialpolitik er ændret, således at personer, der modtager førtidspension efter lov om social pension fra den 1. januar 2003, men som ikke har optjent ret til fuld førtidspension, får adgang til at supplere hjælpen med kontanthjælp. Der er indlagt en øvre grænse svarende til, hvad de pågældende ville have været berettiget til i tilfælde af fuld optjening.
- *Hjælp i særlige tilfælde*
De førtidspensionister, der har fået tilkendt førtidspension efter de regler, der var gældende før den 1. januar 2003, har mulighed for at modtage personlige tillæg efter de tidligere gældende regler i lov om social pension. Denne mulighed ophører for personer, der får tilkendt førtidspension efter de regler, der gælder fra den 1. januar 2003. Her vil der være adgang til at få supplerende hjælp fra kontanthjælpssystemet - eksempelvis hjælp til enkeltudgifter efter aktivlovens § 81 - under de samme betingelser, som gælder for kontanthjælpsmodtagere.