

ANKESTYRELSENS STATISTIKKER

Førtidspensioner: Kvartalsstatistik 2004:1



Ankestyrelsen

Kolofon

Titel: Førtidspensioner Kvartalsstatistik 2004:1

Undertitel: En kommenteret statistisk oversigt over afgørelser i førtidspensions-sager truffet af kommuner og sociale nævn

Udgiver: Den Sociale Ankestyrelse, Analysekontoret

Ansvarlig institution: Den Sociale Ankestyrelse, Analysekontoret

Copyright: Den Sociale Ankestyrelse

Emneord: Førtidspension, Den Sociale Ankestyrelse, Kvartalsstatistik

Resumé: I 1. kvartal 2004 blev der i alt truffet 3.802 afgørelser om førtidspension til nyansøgere. I 1. kvartal 2004 tilkendte kommunerne førtidspension eller invaliditetsydelse til i alt 3.447 ansøgere. 3.233 af de nye ansøgere fik tilkendt førtidspension efter de nye førtidspensionsregler, og 214 ansøgere fik tilkendt førtidspension eller invaliditetsydelse efter de gamle regler. I 220 tilfælde gav kommunerne ansøgerne afslag på førtidspension. 197 ansøgere fik afslag efter den nye ordning, svarende til en afslagsprocent på 6, og 23 ansøgere fik afslag efter den gamle ordnings regler, svarende til en afslagsprocent på 10. Ansøgers helbredsforhold er det ressourceprofilelement, der oftest tillægges særlig vægt ved afgørelse om førtidspension. I 1. kvartal 2004 blev der i 97 pct. af afgørelserne om tilkendt førtidspension efter den nye førtidspensionsordning lagt særlig vægt på helbredsoplysningerne. Mere end halvdelen af de nye ansøgere har en grundskoleuddannelse som den længste kompetencegivende uddannelse. Nye ansøgers deltagelse i arbejdsmarkedsrettede foranstaltninger forud for førtidspensionssagens påbegyndelse er generelt steget siden 1998. De kommunale indberetninger for 1. kvartal 2004 viser, at 65 pct. af de nye ansøgere deltaget i en foranstaltning, inden de ansøgte om førtidspension. I 1. kvartal 2004 blev 89 pct. af de nye ansøgninger om førtidspension efter den nye førtidspensionsordning afgjort indenfor 3 måneder.

Sprog: dansk

Den elektroniske versions ISBN: 87-7811-430-6

Version: 1.0

URL:<http://www.densocialedatabase.dk//.htm> <http://www.dsa.dk/analyse/>

Dato:20040517

Format: Html, gif, jpg, pdf

Inventarliste:

Publikationen kan downloades gratis fra www.densocialedatabase.dk

Henvendelse om publikationen kan i øvrigt ske til:

Analysekontoret *evt. dit navn og telefonnummer*

Den Sociale Ankestyrelse,

Amaliegade 25, Postboks 3042, 1021 København K.

Telefon 33 41 12 00 · Telefax 33 41 14 00 · E-mail analyse@dsa.dk

Denne publikation kan frit citeres med tydelig kildeangivelse

Forord

Til brug for opfølgningen på de nye førtidspensionsregler, der trådte i kraft 1. januar 2003, udsender Den Sociale Ankestyrelse hermed en opgørelse for 1. kvartal 2004 af antallet af afgørelser om pension for de ansøgere, som er omfattet af de nye regler. Det drejer sig om ansøgere uden pension, hvis sager er påbegyndt efter de nye reglers ikrafttræden. Nye sager om førtidspension, der er behandlet efter de gamle regler, det vil sige dem, som var gældende før 1. januar 2003, er medtaget i et særligt afsnit i denne publikation. Det vedrører personer, som har fået påbegyndt en ny sag om førtidspension før 1. januar 2003, men først har fået afgjort sagen i 4. kvartal 2003.

Førtidspensioner efter ny lovgivning; Kvartalsstatistik 2004:1 er i to dele. Første del er en tekstdel, der på baggrund af en række tabeller belyser hovedtræk ved udviklingen i antallet af førtidspensionsafgørelser for nye ansøgere (efter de nye førtidspensionsregler). Anden del består af en bilagstabel, der giver oplysninger vedrørende afgørelser i førtidspensionssager for hver kommune og hvert amt.

Kvartalsstatistikken omfatter de afgørelser, som kommunerne har truffet i perioden fra 1. januar 2004 til 31. marts 2004, og som er indberettet til Ankestyrelsen senest 30. april 2004. De skemabaserede indberetninger er herefter gennemgået og kontrolleret for fejl og mangler, og underkastet en række pålidelighedstests for at sikre materialets korrekthed.

Enkelte kommuner har indsendt oplysninger og afgørelser for sent, og nogle få kommuner har endnu ikke indsendt alle afgørelser, hvorfor der i kvartalsstatistikken mangler et lille antal afgørelser svarende til 1-5 pct. af samtlige afgørelser. Derfor er der generelt færre afgørelser i kvartalsstatistikkerne end det faktiske antal. Antallet af afgørelser vil blive justeret i forbindelse med årsstatistikken for 2004, som forventes udgivet ultimo juni 2005.

Publikationen er at finde på Analysekontorets hjemmeside [http://www. DenSociale-Database.dk](http://www.DenSociale-Database.dk) under punktet *publikationer*, hvor det er muligt at hente bilagstabeller m.m. som pdf-dokumenter.

1

Sammenfatning

Syv hovedtendenser på førtidspensionsområdet, kan trækkes frem for 1. kvartal 2004:

- I 1. kvartal 2004 blev der i alt truffet 3.802 afgørelser om førtidspension til nyansøgere. Kommunerne traf 3.430 afgørelser efter den nye førtidspensionsordnings regler og 237 efter den gamle ordnings regler. De sociale nævn traf 110 afgørelser efter den nye ordnings regler og 25 efter den gamle pensionsordnings regler.
- I 1. kvartal 2004 tilkendte kommunerne førtidspension eller invaliditetsydelse til i alt 3.447 ansøgere. 3.233 af de nye ansøgere fik tilkendt førtidspension efter de nye førtidspensionsregler, og 214 ansøgere fik tilkendt førtidspension eller invaliditetsydelse efter de gamle regler. De sociale nævn tiltrådte 2 afgørelser om førtidspension efter den nye ordnings regler og tilkendte førtidspension eller invaliditetsydelse til 8 ansøgere efter den gamle ordnings regler.
- I 220 tilfælde gav kommunerne ansøgerne afslag på førtidspension. 197 ansøgere fik afslag efter den nye ordning, svarende til en afslagsprocent på 6 og 23 ansøgere fik afslag efter den gamle ordnings regler, svarende til en afslagsprocent på 10. De sociale nævn tiltrådte 97 afgørelser om afslag på førtidspension efter de nye regler og tiltrådte 17 afgørelser om afslag på førtidspension efter de gamle regler.
- Ansøgers helbredsforhold er det ressourceprofilelement, der oftest tillægges særlig vægt ved afgørelse om førtidspension. I 1. kvartal 2004 blev der i 97 pct. af afgørelserne om tilkendt førtidspension efter den nye førtidspensionsordning lagt særlig vægt på helbredsoplysningerne.
- Mere end halvdelen af de nye ansøgere har en grundskoleuddannelse som den længste kompetencegivende uddannelse. I 1. kvartal 2004 havde 51 pct. af de nye ansøgere uden førtidspension, som fik tilkendt førtidspension efter den nye reforms regler, en grundskoleuddannelse som den længste kompetencegivende uddannelse.

- Nye ansøgers deltagelse i arbejdsmarkedsrettede foranstaltninger forud for førtidspensionssagens påbegyndelse er generelt steget siden 1998. De kommunale indberetninger for 1. kvartal 2004 viser, at 65 pct. af de nye ansøgere deltaget i en foranstaltning, inden de ansøgte om førtidspension.
- I 1. kvartal 2004 blev 89 pct. af de nye ansøgninger om førtidspension efter den nye førtidspensionsordning afgjort indenfor 3 måneder.

2 Afgørelser om førtidspension efter lov om social pension (de nye førtidspensionsregler)

I det følgende beskrives afgørelser om førtidspension efter de nye regler, der som led i førtidspensionsreformen trådte i kraft 1. januar 2003. Opgørelsen vedrører afgørelser, der er truffet i 1. kvartal 2004. Afgørelser efter de gamle førtidspensionsregler¹ er ikke medregnet. De behandles særskilt i kapitel 3.

Seks emner vil blive trukket frem: Afgørelser, tilkendelser, ressourceprofil, uddannelse, udviklingen i den arbejdsmarkedsrettede indsats og ekspeditionstider.

Oplysningerne om tidligere år og kvartaler kan afvige fra de oprindeligt opgjorte tal, da nogle indberetninger først er afgivet efter offentliggørelsen af tidligere kvartalsstatistikker.

Ny førtidspensionsordning

Folketinget vedtog den 3. april 2001 en ny førtidspensionsreform, som trådte i kraft den 1. januar 2003. Med reformen er der lagt vægt på at skabe sammenhæng mellem de arbejdsmarkedsrettede foranstaltninger og reglerne om førtidspension både i forhold til sagsbehandling og det samlede tilkendelsessystem. Formålet er at give mulighed for en målrettet og sammenhængende indsats overfor borgerne.

Hovedelementerne i den nye reform kan ses i bilag 4.

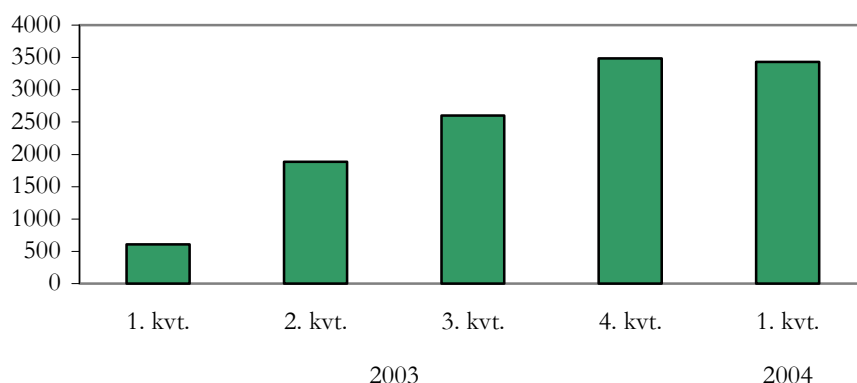
Afgørelser om førtidspension

I 1. kvartal 2004 traf kommunerne 3.430 afgørelser om førtidspension for nye ansøgere uden pension. I opgørelsen indgår kun afgørelser, der er truffet efter den nye førtidspensionsordning. Sager om tilkendelse af førtidspension for nye ansøgere efter den gamle førtidspensionsordning er opgjort i et særligt afsnit i denne publikation.

Antallet af afgørelser efter den nye reform har været støt stigende gennem 2003 i takt med, at kommunerne har fået afsluttet pensionsagerne, som skal behandles efter den gamle ordnings regler, jf. figur 1. Antallet af afgørelser i 1. kvartal 2004 er på stort set samme niveau som i 4. kvartal 2003.

¹ Det vil sige afgørelser, som vedrører ansøgere, som har ansøgt om eller er blevet tilkendt førtidspension før 1. januar 2003.

Figur 1. Antal afgørelser om førtidspension for ansøgere uden pension. Ny pensionsreform. 1. kvartal 2003 – 1. kvartal 2004.



De sociale nævn traf i 1. kvartal 2004 110 afgørelser om førtidspension for nye ansøgere. I 4. kvartal 2003 traf de sociale nævn 103 afgørelser om førtidspension for nye ansøgere.

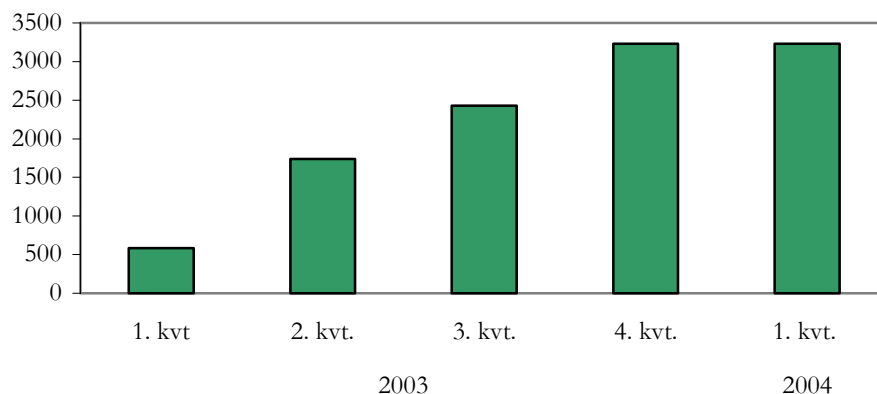
Tilkendelser af førtidspension

Den nye ordnings regler om førtidspension, som gælder personer, der har søgt om førtidspension efter den 1. januar 2003, skelner ikke mellem forskellige typer førtidspension. Der er nu kun én type pension.

I 1. kvartal 2004 tilkendte kommunerne førtidspension til 3.233 nye ansøgere og i 197 tilfælde fik ansøgerne afslag på ansøgningen om førtidspension. Det svarer til en afslagsprocent på 6 pct.

Antallet af tilkendelser af førtidspension til nye ansøgere efter de nye regler har i lighed med antallet af tilkendelser været støt stigende gennem 2003 i takt med, at kommunerne har fået afsluttet de sager, som skulle behandles efter den gamle ordnings regler, jf. figur 2. Antallet af tilkendte førtidspensioner til nye ansøgere er i 1. kvartal 2004 på samme niveau som i 4. kvartal 2003.

Figur 2. Antal tilkendelser af førtidspension til ansøgere uden pension. Ny førtidspensionsreform. 1. kvartal 2003 - 1. kvartal 2004.



De sociale nævn tiltrådte i 1. kvartal 2004 2 tilkendelser af førtidspension til nye ansøgere efter de nye regler. I 97 tilfælde stadfæstede de sociale nævn de kommunale afgørelser om afslag på førtidspension og ændrede i 11 tilfælde kommunernes afgørelser om afslag på førtidspension. Samlet har de sociale nævn ændret 10 procent af ankesagerne om nytilkendelse af førtidspension.

Tabel 1. Nævnsafgørelser i 1. kvartal 2004.

	Antal afgørelser	Procent
Tilkendelse (stadfæstelse)	2	2
Afslag (stadfæstelse)	97	88
Ændring/hjemvisning	11	10
I alt	110	100

I bilagstabel 1 opgøres antallet af afgørelser efter den nye førtidspensionsordning kommune- og amtsvis.

Ressourceprofilen

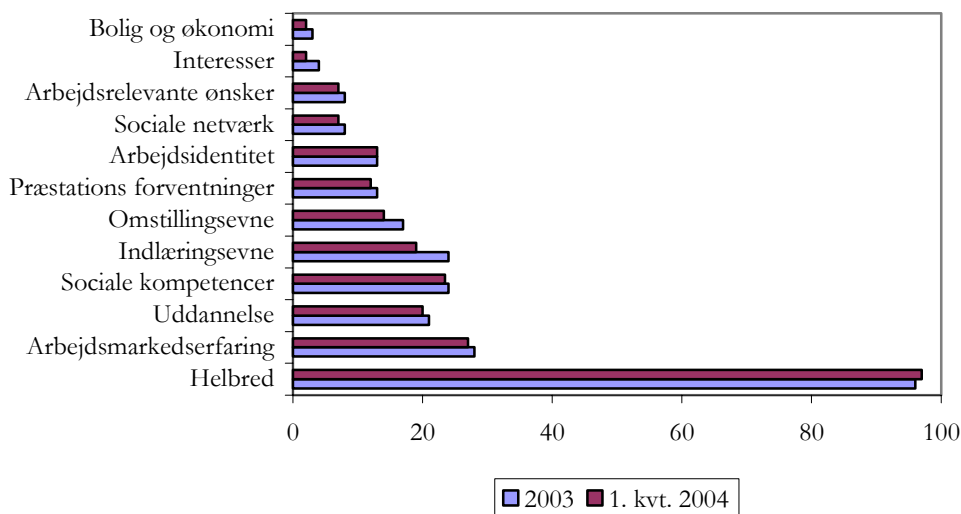
Det fremgår af lov om social pension § 19, stk. 1, nr. 2, at en afgørelse om førtidspension skal bestå af en redegørelse for ansøgerens ressourcer samt mulighederne for at anvende dem og udvikle dem.

Ressourceprofilen udgør hjørnestenen i denne redegørelse. Ressourceprofilen består af 12 elementer, som tilsammen viser et samlet billede af ansøgerens ressourcer: *Helbred, arbejdsmarkedserfaring, sociale kompetencer, indlæringssevne, uddannelse, omstillingsevne, arbejdsidentitet, præstationsforventninger, arbejdsrelevante ønsker, sociale netværk, interesser samt ansøgers bolig- og økonomiforhold.*

Da ressourceprofilen viser et samlet billede af ansøgerens ressourcer, kan ét eller flere elementer være særlig betydende for, om der kan tilkendes førtidspension. Derfor kan der i én afgørelse være lagt *særlig vægt* på udvalgte elementer af ressourceprofilen.

Ansøgerens helbredsforhold er også efter den nye førtidspensionsordning afgørende for, om ansøgeren tilkendes førtidspension. I 1. kvartal 2004 blev der i 97 pct. af de afgørelser, hvor nyansøgeren blev tilkendt førtidspension, lagt særlig vægt på ansøgerens helbredsoplysninger ved afgørelsen. Det er en stigning på 1 procentpoint i forhold til 2003.

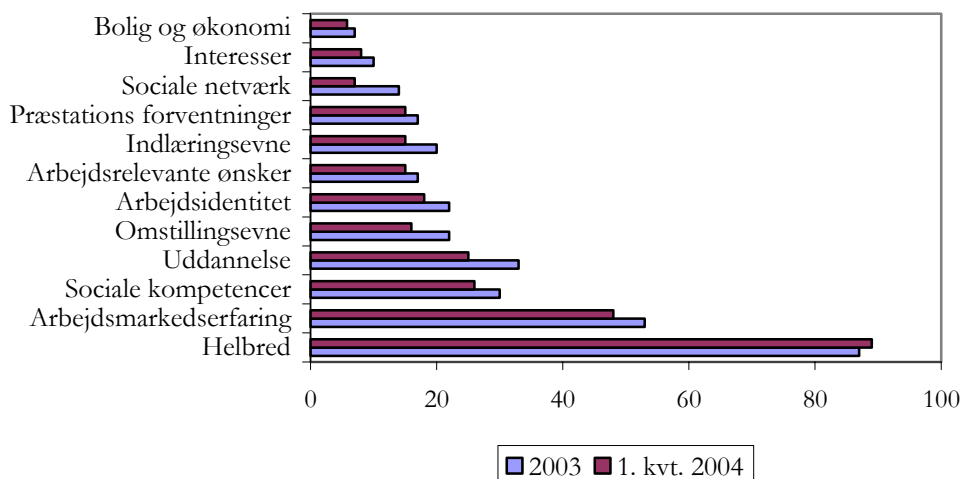
Figur 3. Ressourceprofilelementer, som er tillagt særlig vægt ved afgørelsen i pct. af antal tilkendte førtidspensioner.² Nye ansøgere. 2003 – 1. kvartal 2004.



Der lægges ligesom i 2003 kun i et vist omfang særlig vægt på andre ressourceprofilelementer ved afgørelsen, jf. figur 3. For flere elementers vedkommende er der tale om en reduktion. Eksempelvis er der i 1. kvartal 2004 lagt særlig vægt på ansøgerens indlæringsevne ved afgørelsen i 19 procent af de sager, hvor ansøgeren er blevet tilkendt førtidspension. Det er et fald på 5 procentpoint i forhold til 2003.

Det er også ansøgerens helbredsforhold, der oftest lægges særlig vægt på ved afgørelsen, når en ansøger får afslag på førtidspension, jf. figur 4.

Figur 4. Ressourceprofilelementer, som er tillagt særlig vægt ved afgørelsen i pct. af antal afviste førtidspensioner.³ Nye ansøgere. 2003 – 1. kvartal 2004.



² Der kan i samme afgørelse godt lægges særlig vægt på flere profilelementer.

³ Der kan i samme afgørelse godt lægges særlig vægt på flere profilelementer.

I 1. kvartal 2004 blev der i 89 pct. af de afgørelser, hvor nyansøgeren fik afslag på førtidspension, lagt særlig vægt på ansøgerens helbredsoplysninger, hvilket er en stigning på 2 procentpoint i forhold til 2003.

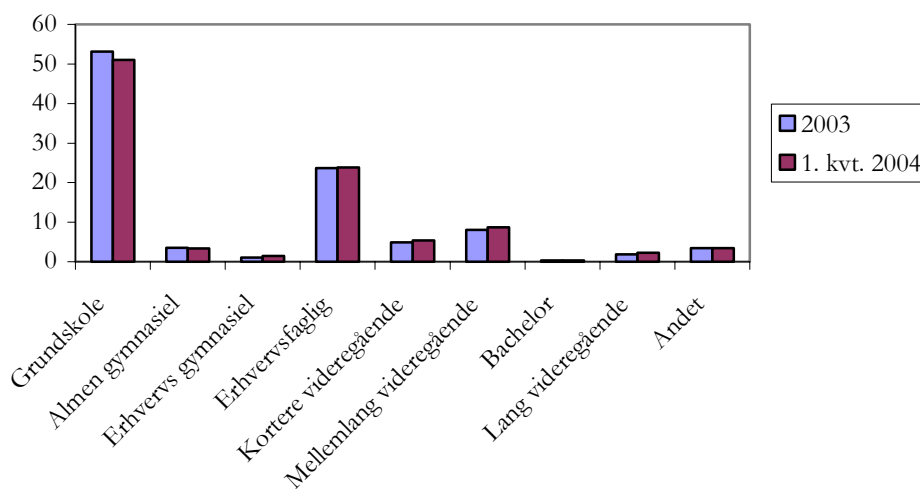
Dog lægges der ved afgørelser om afslag på førtidspension oftere særlig vægt på andre ressourceprofilelementer end ved afgørelser om tilkendelse af førtidspension. I 1. kvartal 2004 blev der således i 48 pct. af afgørelserne om afslag på førtidspension lagt særlig vægt på ansøgerens arbejdsmarkedserfaring. Der er imidlertid tale om et fald på 5 procentpoint i forhold til 2003, hvor ansøgerens arbejdsmarkedserfaring blev tillagt særlig vægt ved afslaget i 53 procent af sagerne

Uddannelse

Ansøgerens uddannelsesmæssige baggrund er en væsentlig del af den ressourceprofil, der jf. pensionslovens § 19, stk. 1, nr. 2 skal udarbejdes under behandlingen af en ansøgers sag.

Statistikken viser, at størstedelen af de nye ansøgere enten har en grundskoleuddannelse eller en erhvervsfaglig grunduddannelse som den længste kompetencegivende uddannelse, jf. figur 5.

Figur 5. Ansøgernes uddannelsesmæssige⁴ baggrund i anerkendte/afviste sager om førtidspension. 2003 - 1. kvartal 2004.



Gruppen af ansøgere med enten en grundskole- eller en erhvervsfaglig uddannelse som længste kompetencegivende uddannelse, udgjorde i 1. kvartal 2004 cirka 75 procent af de nye ansøgere. Heraf er den største gruppe de nye ansøgere, som alene har en grundskoleuddannelse som længste kompetencegivende uddannelse. I 1. kvartal 2004 udgjorde denne gruppe 51 procent. af de nye ansøgere, jf. figur 5. I forhold til 2003 er der tale om et fald på 2 procentpoint for denne ansøgergruppe.

⁴ Der henvises til bilag 3 for eksempler for de nævnte uddannelseskategorier.

Udviklingen i den arbejdsmarkedsrettede indsats

Forudsætningen for tilkendelse af førtidspension er, som det fremgår af pensionslovens § 16, at *personens arbejdsevne er varigt nedsat, og [at] nedsættelsen er af et sådant omfang, at pågældende uanset mulighederne for støtte efter den sociale eller anden lovgivning, berunder beskæftigelse i fleksjob, ikke vil være i stand til at blive selvforsørgende ved indtægtsgivende arbejde.*

Kun hvis det vurderes, at arbejdsevnen er varigt nedsat, og pågældende ikke kan blive selvforsørgende gennem mulighederne for støtte efter den sociale lovgivning, kan kommunen undlade at afprøve disse foranstaltninger.

Der er i de seneste år sket en betydelig forøgelse af de nye ansøgers deltagelse i arbejdsmarkedsrettede foranstaltninger. I 1998 havde 33 pct. af alle ansøgere deltaget i en arbejdsmarkedsrettet foranstaltning inden for de sidste 5 år før ansøgningen, mens det tilsvarende tal for 1. kvartal 2004 er 65 procent, jf. tabel 2.

Tabel 2. Ansøgere uden pension, der inden for de sidste 5 år forud for pensionsansøgningen har deltaget i en arbejdsmarkedsrettet foranstaltning. 1998 – 1. kvartal 2004. I procent af antal afslag/tilkendelser.

		Ikke pension	Pension	I alt
Hele 1998		37	32	33
Hele 1999		38	43	42
Hele 2000		44	50	49
Hele 2001		43	52	51
1. kvartal	2002	47	53	52
2. kvartal	2002	44	53	52
3. kvartal	2002	45	54	53
4. kvartal	2002	46	55	54
Hele 2002		47	54	53
1. kvartal	2003 ⁵	64	57	57
2. kvartal	2003 ⁶	68	59	60
3. kvartal	2003 ⁶	51	58	58
4. kvartal	2003 ⁶	65	61	61
Hele 2003		61	60	60
1. kvartal	2004 ⁶	76	65	65

Stigningen har været markant siden overgangen til den nye førtidspensionsordning. Stigningen i deltagelsen i arbejdsmarkedsrettede foranstaltninger er størst for nye ansøgere, som har fået afslag på førtidspension. I 2002 havde 47 procent af de nye ansøgere, som fik afslag på førtidspension, deltaget i en arbejdsmarkedsrettet foranstaltning indenfor de seneste 5 år forud for sagens påbegyndelse, mens den tilsvarende procent i 1. kvartal 2004 var 75. Der er således sket en stigning på 28 procentpoint siden overgangen til den nye ordning.

Der er også sket en væsentlig stigning for nye ansøgere, som har fået tilkendt førtidspension. I 2002 havde i alt 54 procent af de nye ansøgere deltaget i en arbejdsmarkedsrettet foranstaltning indenfor de seneste 5 år forud for sagens påbegyndelse. I 1. kvartal 2004 var den tilsvarende andel 65 procent, svarende til en stigning på 11 procentpoint.

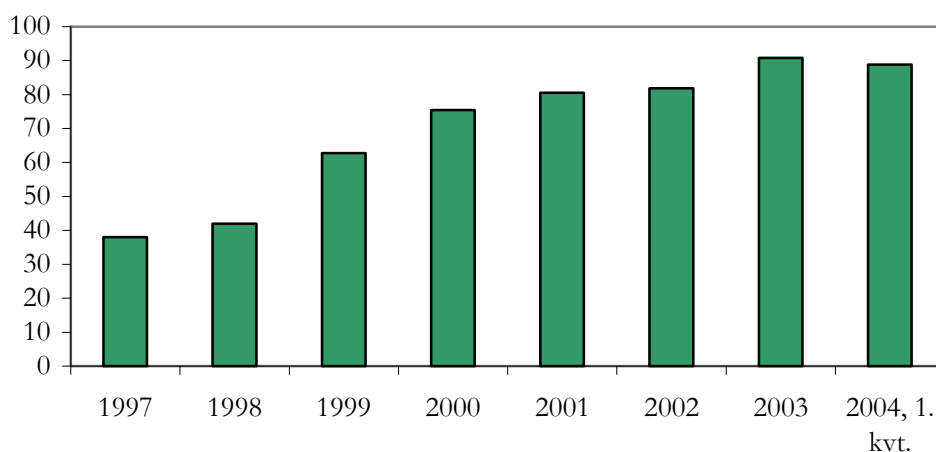
⁵ Kun afgørelser efter den nye førtidspensionsreform.

Ekspeditionstider

Som det fremgår af pensionslovens § 21, skal kommunen som hovedregel træffe afgørelse i førtidspensionssager senest 3 måneder efter tidspunktet for sagens påbegyndelse.

Tallene viser, at andelen af sager, som er færdigbehandlet indenfor 3 måneder er steget støt siden 1997. I 1997 udgjorde andelen af sager, som var færdigbehandlet indenfor 3 måneder, 38 pct., mens den tilsvarende andel var 89 pct. i 1. kvartal 2004, jf. figur 6.

Figur 6. Andel sager for ansøgere uden pension hvor ekspeditionstiden var fra 0-3 måneder. Kommunesager. Fra 1997 til 1. kvartal 2004.⁶ I pct.



⁶ 1. kvartal 2003 er ikke medtaget, da alle afgjorte sager efter ny lovgivning er påbegyndt efter 1. januar 2003, hvorfor alle sager i 1. kvartal 2003, som er behandlet efter de nye regler, er afgjort indenfor tre måneder.

3 Afgørelser om førtidspension efter lov om højeste, mellemste, forhøjet almindelig og almindelig førtidspension mv. (den gamle førtidspensionsreform)

Nedenfor beskrives afgørelser om førtidspension efter den gamle førtidspensionsordning, som gælder for sager, hvor ansøger enten har søgt om eller er blevet tilkendt førtidspension før 1. januar 2003. Opgørelsen vedrører alene afgørelser, som er truffet i 1. kvartal 2004.

Tilkendelser efter de gamle pensionsregler

De regler om førtidspension, som var gældende før 1. januar 2003, og som fortsat gælder personer, som har søgt førtidspension før den 1. januar 2003, skelner mellem tre typer af førtidspension: Højeste, mellemste og almindelig førtidspension.

Den højeste førtidspension tilkendes ansøgere i alderen 18-59 år, der grundet fysisk eller psykisk invaliditet kun har en ubetydelig eller ingen erhvervsevne.

Den mellemste førtidspension tilkendes ansøgere i alderen 18-59 år, hvis erhvervsevne er nedsat med 2/3 og personer mellem 60 og 66 år, som kun har en ubetydelig eller ingen erhvervsevne.

Almindelig førtidspension kan tilkendes efter § 14.3.1, § 14.3.2 eller § 14.3.3 i lov om højeste, mellemste, almindelig forhøjet og almindelig førtidspension mv. Førtidspension efter § 14.3.1 tilkendes personer i alderen 18-66 år, hvis erhvervsevne er nedsat med mindst halvdelen grundet helbredsmæssige forhold. Førtidspension efter § 14.3.2 tilkendes personer i alderen 18-66 år, hvis erhvervsevne er nedsat med mindst halvdelen på grund af kombinerede helbredsmæssige og sociale forhold. Førtidspension efter § 14.3.3 tilkendes personer i alderen 50-66 år, når kun sociale forhold eller sociale forhold i kombination med helbredsmæssige forhold taler for tilkendelse. For alle de almindelige førtidspensionstyper gælder det, at hvis ansøgeren er under 60 år, tilkendes førtidspension som en forhøjet almindelig førtidspension.

Yderligere kan svært invaliderede personer, der er berettiget til højeste eller mellemste førtidspension, men som er afskåret fra at få pension på grund af erhvervsindkomst, tilkendes invaliditetsydelse efter § 18 i pensionsloven.

Afgørelser om førtidspension

I 1. kvartal 2004 blev der i alt truffet 262 afgørelser om førtidspension for nye ansøgere. Kommunerne traf i alt 237 afgørelser om førtidspension for nye ansøgere og de sociale nævn traf 25 afgørelser. Det lave antal skal ses i lyset af udfasningen af den gamle førtidspensionsordning.

Tilkendelser af førtidspension

I 1. kvartal 2004 tilkendte kommunerne førtidspension eller invaliditetsydelse til 214 nye ansøgere. I 23 tilfælde fik ansøgeren afslag på ansøgningen om førtidspension, hvilket svarer til en afslagsprocent på 10, jf. tabel 3.

Tabel 3. Kommunernes afgørelser om førtidspensioner efter den tidligere førtidspensionsordning. Fordelt efter afgørelsens udfald. 1. kvartal 2004.

	Antal afgørelser	Procent
Tilkendelse, heraf	214	90
<i>Højeste førtidspension</i>	36	17
<i>Mellemste førtidspension</i>	105	49
<i>Almindelig førtidspension</i>	58	27
<i>Invaliditetsydelse</i>	15	7
Afslag	23	10
I alt	237	100 ⁷

Tilsvarende tilkendte de sociale nævn i 1. kvartal 2004 førtidspension eller invaliditetsydelse til 8 nye ansøgere og i 17 tilfælde fik ansøgeren afslag på førtidspension.

Tabel 3 viser hvordan de sociale nævns afgørelser i 1. kvartal 2004 vedrørende den gamle førtidspensionsreform er fordelt på afgørelses-type.

Tabel 3. De sociale nævns afgørelser om førtidspensioner efter den tidligere førtidspensionsordning. 1. kvartal 2004.

	Antal afgørelser	Procent
Tilkendelse, heraf	8	25
<i>Højeste førtidspension</i>	0	-
<i>Mellemste førtidspension</i>	0	-
<i>Almindelig førtidspension</i>	4	50
<i>Invaliditetsydelse</i>	4	50
Afslag	17	75
I alt	25	100

I bilagstabel 2 opgøres antallet af afgørelser efter de gamle førtidspensionsregler kommune- og amtsvis.

⁷ Procenttallene summer på grund af afrunding ikke op til 100.

Bilagstabel 1

Bilag 1: Afgørelser vedrørende de enkelte kommuner

AFGØRELSESR VEDRØRENDE DE ENKELTE KOMMUNER		Afslag/Pension nyansøgere		Andre sager	Sager i alt	Gennemsnitlig ekspeditionstid i måneder	
		Afslag	Pension			Nævn	Kommune
		Antal	Antal	Antal	Antal		
København	Kommune	18	206	1	225	-	2,0
	Nævn	1	0	0	1	8,0	-
Frederiksberg	Kommune	5	59	0	64	-	3,9
Ballerup	Kommune	0	41	0	41	-	3,6
Brøndby	Kommune	2	17	0	19	-	2,5
	Nævn	6	0	0	6	2,0	-
Dragør	Kommune	0	4	0	4	-	0,8
Gentofte	Kommune	3	7	0	10	-	2,0
Gladsaxe	Kommune	0	37	0	37	-	3,2
Glostrup	Kommune	3	11	0	14	-	2,8
	Nævn	2	0	0	2	1,5	-
Herlev	Kommune	2	14	0	16	-	2,7
	Nævn	1	0	0	1	4,0	-
Albertslund	Kommune	2	25	0	27	-	1,9
	Nævn	1	0	0	1	1,0	-
Hvidovre	Kommune	1	20	0	21	-	3,0
	Nævn	2	0	0	2	1,5	-
Høje-Taastrup	Kommune	0	28	0	28	-	2,3
	Nævn	1	0	0	1	3,0	-
Ledøje-Smørum	Kommune	0	6	0	6	-	1,8
Lyngby-Taarbæk	Kommune	0	16	0	16	-	1,3
Rødovre	Kommune	2	13	0	15	-	0,9
	Nævn	1	0	2	3	1,3	-
Søllerød	Kommune	1	11	0	12	-	1,9
Ishøj	Kommune	0	13	0	13	-	0,5
Tårnby	Kommune	1	22	0	23	-	1,9
	Nævn	1	0	1	2	3,0	-
Vallensbæk	Kommune	3	3	1	7	-	2,2
	Nævn	2	0	0	2	1,0	-
Værløse	Kommune	0	7	0	7	-	1,0

Førtidspensioner efter ny lovgivning; Kvartalsstatistik 2004:1

AFGØRELSER VEDRØRENDE DE ENKELTE KOMMUNER		Afslag/Pension nyansøgere		Andre sager	Sager i alt	Gennemsnitlig ekspeditionstid i måneder	
		Afslag	Pension			Nævn	Kommune
		Antal	Antal	Antal	Antal		
Allerød	Kommune	0	11	0	11	-	0,7
	Nævn	1	0	1	2	6,0	-
Birkerød	Kommune	0	23	0	23	-	1,3
Farum	Kommune	0	2	0	2	-	1,0
Frederikssund	Kommune	0	10	3	13	-	2,8
	Nævn	1	0	0	1	3,0	-
Frederiksværk	Kommune	1	21	0	22	-	0,9
Græsted-Gilleleje	Kommune	0	19	0	19	-	1,6
Helsingør	Nævn	2	0	1	3	4,3	-
Hillerød	Kommune	3	12	1	16	-	0,9
	Nævn	2	1	1	4	3,0	-
Hundested	Kommune	0	19	0	19	-	3,5
	Nævn	1	0	0	1	2,0	-
Hørsholm	Kommune	6	14	0	20	-	1,4
Jægerspris	Kommune	1	7	0	8	-	1,0
Karlebo	Kommune	0	13	0	13	-	1,7
Køge	Kommune	2	14	0	16	-	4,4
Lejre	Kommune	0	5	0	5	-	2,0
Lyngby	Kommune	0	1	0	1	-	1,0
Ølstykke	Kommune	0	14	0	14	-	1,4
Bramsnæs	Kommune	0	1	0	1	-	1,0
Greve	Kommune	2	33	0	35	-	2,0
	Nævn	1	0	0	1	6,0	-
Gundsø	Kommune	0	4	0	4	-	1,3
Hvalsø	Kommune	0	2	0	2	-	0,5
Køge	Kommune	1	22	0	23	-	2,2
Lejre	Kommune	0	7	0	7	-	0,1
Ramsø	Kommune	0	4	0	4	-	1,0
Roskilde	Kommune	0	39	0	39	-	0,3
Skovbo	Kommune	0	9	0	9	-	1,5
Solrød	Kommune	0	10	0	10	-	0,0
Vallø	Kommune	0	6	0	6	-	2,0

Bilag 1: Afgørelser vedrørende de enkelte kommuner

AFGØRELSESR VEDRØRENDE DE ENKELTE KOMMUNER		Afslag/Pension nyansøgere		Andre sager	Sager i alt	Gennemsnitlig ekspeditionstid i måneder	
		Afslag	Pension			Nævn	Kommune
		Antal	Antal	Antal	Antal		
Bjergsted	Kommune	1	0	0	1	-	2,0
Dianalund	Kommune	0	6	0	6	-	0,8
	Nævn	0	0	2	2	4,0	-
Dragsholm	Kommune	1	12	0	13	-	2,2
Fuglebjerg	Kommune	0	7	0	7	-	0,7
	Nævn	1	0	0	1	10,0	-
Gørlev	Kommune	0	17	0	17	-	0,6
Hashøj	Nævn	1	0	0	1	6,0	-
Holbæk	Kommune	0	18	0	18	-	1,1
Hvidebæk	Kommune	0	2	0	2	-	0,5
Høng	Kommune	0	5	0	5	-	1,6
Kalundborg	Kommune	0	3	0	3	-	0,7
Korsør	Kommune	1	5	0	6	-	2,0
	Nævn	1	0	0	1	5,0	-
Nykøbing-Rørvig	Kommune	0	1	0	1	-	1,0
Ringsted	Kommune	0	23	0	23	-	1,0
Skælskør	Kommune	2	12	0	14	-	1,9
Slagelse	Kommune	4	22	0	26	-	1,8
	Nævn	1	0	0	1	6,0	-
Sorø	Kommune	1	10	0	11	-	1,5
Stenlille	Kommune	0	8	0	8	-	2,3
Svinninge	Kommune	0	7	0	7	-	1,9
Tornved	Kommune	0	2	0	2	-	4,0
Trundholm	Kommune	0	7	0	7	-	1,4
Tølløse	Kommune	0	6	0	6	-	0,8
Fakse	Kommune	0	10	0	10	-	2,4
Holeby	Kommune	1	12	0	13	-	3,8
Højreby	Kommune	1	4	0	5	-	2,8
Langebæk	Kommune	0	6	0	6	-	1,3
Maribo	Kommune	1	8	0	9	-	3,6
Nakskov	Kommune	1	20	0	21	-	3,3

Førtidspensioner efter ny lovgivning; Kvartalsstatistik 2004:1

AFGØRELSER VEDRØRENDE DE ENKELTE KOMMUNER		Afslag/Pension nyansøgere		Andre sager	Sager i alt	Gennemsnitlig ekspeditionstid i måneder	
		Afslag	Pension			Nævn	Kommune
		Antal	Antal	Antal	Antal		
Nykøbing Falster	Kommune	2	41	0	43	-	3,1
	Nævn	1	0	0	1	2,0	-
Nysted	Kommune	1	11	0	12	-	2,1
	Nævn	1	0	0	1	7,0	-
Næstved	Kommune	0	32	0	32	-	0,4
	Nævn	1	0	0	1	2,0	-
Nørre Alslev	Kommune	0	3	0	3	-	3,0
	Nævn	1	0	0	1	3,0	-
Ravnsborg	Kommune	0	2	0	2	-	3,0
Rødby	Kommune	0	3	0	3	-	4,3
Rønnede	Kommune	0	7	0	7	-	1,6
Sakskøbing	Kommune	2	13	0	15	-	4,4
Stevns	Kommune	0	14	0	14	-	1,4
Stubbekøbing	Kommune	0	11	0	11	-	0,7
	Nævn	1	0	0	1	4,0	-
Sydfalster	Kommune	0	6	0	6	-	1,7
Vordingborg	Kommune	0	9	0	9	-	3,1
Bornholms Regionskommune	Kommune	0	18	0	18	-	2,3
Assens	Kommune	0	9	0	9	-	2,1
	Nævn	1	0	0	1	2,0	-
Bogense	Kommune	0	5	0	5	-	0,3
Broby	Kommune	0	9	0	9	-	1,3
Egebjerg	Kommune	0	12	0	12	-	2,5
Ejby	Kommune	0	3	0	3	-	1,0
Faaborg	Kommune	0	22	0	22	-	2,2
Glamsbjerg	Kommune	1	5	0	6	-	1,8
Gudme	Kommune	0	3	0	3	-	0,5
Haarby	Kommune	0	4	0	4	-	5,3
Kerteminde	Kommune	1	7	0	8	-	2,3
Langeskov	Kommune	0	1	0	1	-	4,0
Marstal	Kommune	0	2	0	2	-	1,5
Middelfart	Kommune	1	11	0	12	-	1,4
	Nævn	1	0	0	1	3,0	-
Munkebo	Kommune	0	2	0	2	-	5,0

Bilag 1: Afgørelser vedrørende de enkelte kommuner

AFGØRELSESR VEDRØRENDE DE ENKELTE KOMMUNER		Afslag/Pension nyansøgere		Andre sager	Sager i alt	Gennemsnitlig ekspeditionstid i måneder	
		Afslag	Pension			Nævn	Kommune
		Antal	Antal	Antal	Antal		
Nyborg	Kommune	0	19	0	19	-	2,1
Nørre-Aaby	Kommune	0	6	0	6	-	3,0
Odense	Kommune	11	113	0	124	-	0,7
	Nævn	5	0	0	5	3,2	-
Otterup	Nævn	1	0	0	1	3,0	-
Ryslinge	Kommune	0	4	0	4	-	2,0
Svendborg	Kommune	1	14	0	15	-	1,2
	Nævn	1	0	0	1	7,0	-
Sydlangeland	Kommune	0	3	0	3	-	1,3
Søndersø	Kommune	1	11	0	12	-	2,2
Tommerup	Kommune	0	6	0	6	-	1,3
Tranekær	Kommune	0	2	0	2	-	1,5
Ullerslev	Kommune	0	6	0	6	-	0,8
Vissenbjerg	Kommune	0	5	0	5	-	1,6
Ørbæk	Kommune	0	2	0	2	-	1,5
Årslev	Kommune	0	3	0	3	-	0,3
Aarup	Kommune	0	2	0	2	-	0,5
Augustenborg	Kommune	0	1	0	1	-	5,0
Bov	Kommune	3	6	0	9	-	4,0
Bredebro	Kommune	0	3	0	3	-	1,0
Broager	Kommune	1	2	0	3	-	0,7
Christiansfeld	Kommune	0	4	0	4	-	2,5
Gram	Kommune	0	3	0	3	-	0,0
Gråsten	Kommune	0	9	0	9	-	2,1
Haderslev	Kommune	1	28	0	29	-	1,4
Højer	Kommune	0	2	0	2	-	2,0
Lundtoft	Kommune	0	8	0	8	-	0,4
Løgumkloster	Kommune	0	18	0	18	-	1,7
Nordborg	Kommune	0	7	0	7	-	0,3
Rødding	Kommune	0	4	0	4	-	0,5
Røde kro	Kommune	0	7	0	7	-	1,3
Sydals	Kommune	0	1	0	1	-	3,0
Sønderborg	Kommune	1	25	0	26	-	0,8

Førtidspensioner efter ny lovgivning; Kvartalsstatistik 2004:1

AFGØRELSER VEDRØRENDE DE ENKELTE KOMMUNER		Afslag/Pension nyansøgere		Andre sager	Sager i alt	Gennemsnitlig ekspeditionstid i måneder	
		Afslag	Pension			Nævn	Kommune
		Antal	Antal	Antal	Antal		
Tinglev	Kommune	1	9	0	10	-	2,2
Tønder	Kommune	0	7	0	7	-	1,7
Vojens	Kommune	0	4	0	4	-	0,7
Aabenraa	Kommune	0	18	0	18	-	0,6
	Nævn	1	0	0	1	3,0	-
Billund	Kommune	0	7	0	7	-	0,0
Bramming	Kommune	1	8	0	9	-	3,0
Brørup	Kommune	1	3	0	4	-	1,3
	Nævn	1	0	0	1	3,0	-
Esbjerg	Kommune	7	118	0	125	-	0,7
	Nævn	2	0	0	2	2,5	-
Fanø	Kommune	0	2	0	2	-	0,0
Grindsted	Kommune	0	14	0	14	-	0,1
Helle	Kommune	0	5	0	5	-	13,0
Holsted	Kommune	0	1	0	1	-	0,0
Ribe	Kommune	0	9	0	9	-	0,9
Varde	Kommune	0	24	1	25	-	1,5
Vejen	Kommune	0	3	0	3	-	0,0
	Nævn	1	0	0	1	2,0	-
Ølgod	Kommune	1	18	1	20	-	2,4
Brødstrup	Kommune	1	6	0	7	-	0,1
Børkop	Kommune	1	10	0	11	-	2,1
Egtved	Kommune	0	11	0	11	-	1,0
	Nævn	2	0	0	2	3,0	-
Fredericia	Kommune	1	38	0	39	-	0,8
	Nævn	9	0	0	9	2,8	-
Gedved	Kommune	0	10	0	10	-	3,8
Give	Kommune	1	1	0	2	-	2,5
Hedensted	Kommune	0	2	0	2	-	1,5
Horsens	Kommune	4	40	0	44	-	0,6
	Nævn	3	0	0	3	8,0	-
Jelling	Kommune	0	2	0	2	-	0,0
Juelsminde	Kommune	0	11	0	11	-	0,6
	Nævn	1	0	0	1	3,0	-

Bilag 1: Afgørelser vedrørende de enkelte kommuner

AFGØRELSESR VEDRØRENDE DE ENKELTE KOMMUNER		Afslag/Pension nyansøgere		Andre sager	Sager i alt	Gennemsnitlig ekspeditionstid i måneder	
		Afslag	Pension			Nævn	Kommune
		Antal	Antal	Antal	Antal		
Kolding	Kommune	5	34	0	39	-	3,4
	Nævn	3	0	0	3	4,7	-
Nørre-Snedede	Kommune	0	5	0	5	-	1,4
Tørring-Uldum	Kommune	0	6	0	6	-	1,2
Vejle	Kommune	0	21	0	21	-	0,9
	Nævn	1	0	0	1	7,0	-
Egvad	Kommune	0	7	0	7	-	1,6
Herning	Kommune	4	53	0	57	-	1,9
Holmsland	Kommune	0	3	0	3	-	0,3
Holstebro	Kommune	1	34	0	35	-	1,8
Ikast	Kommune	0	8	0	8	-	2,8
Lemvig	Kommune	1	6	0	7	-	4,1
Ringkøbing	Kommune	2	14	0	16	-	1,3
Skjern	Kommune	0	8	0	8	-	1,0
Struer	Kommune	0	17	0	17	-	0,8
Thyborøn-Harboøre	Kommune	0	5	0	5	-	1,2
Trehøje	Kommune	0	1	0	1	-	0,0
Ulfborg-Vemb	Kommune	0	2	0	2	-	1,0
Videbæk	Kommune	0	9	0	9	-	0,1
Vinderup	Kommune	0	5	0	5	-	0,8
	Nævn	1	0	0	1	10,0	-
Aaskov	Kommune	1	14	0	15	-	0,9
Ebeltoft	Kommune	0	2	0	2	-	0,0
Galten	Kommune	0	8	0	8	-	0,5
Gjern	Kommune	2	2	0	4	-	4,0
Grenaa	Kommune	0	24	0	24	-	1,0
Hadsten	Kommune	1	6	0	7	-	1,3
Hammel	Kommune	0	9	0	9	-	1,0
Hinnerup	Kommune	0	4	0	4	-	1,0
Hørning	Kommune	0	9	0	9	-	0,3
Langå	Kommune	0	2	0	2	-	0,0
Mariager	Kommune	0	1	0	1	-	0,0
Midtdjurs	Kommune	0	1	0	1	-	3,0

Førtidspensioner efter ny lovgivning; Kvartalsstatistik 2004:1

AFGØRELSER VEDRØRENDE DE ENKELTE KOMMUNER		Afslag/Pension nyansøgere		Andre sager	Sager i alt	Gennemsnitlig ekspeditionstid i måneder	
		Afslag	Pension			Nævn	Kommune
		Antal	Antal	Antal	Antal		
Nørhald	Kommune	0	9	0	9	-	0,4
Nørre-Djurs	Kommune	0	1	0	1	-	1,0
Odder	Kommune	0	5	0	5	-	2,6
Purhus	Kommune	1	1	0	2	-	3,0
Randers	Kommune	4	47	0	51	-	0,7
Rosenholm	Kommune	0	5	0	5	-	0,6
Rougsø	Kommune	0	12	0	12	-	0,6
Ry	Kommune	0	1	0	1	-	3,0
Rønde	Kommune	0	7	0	7	-	0,3
Samsø	Kommune	0	2	0	2	-	0,0
Silkeborg	Kommune	0	25	0	25	-	0,8
Skanderborg	Kommune	0	21	0	21	-	2,7
Sønderhald	Kommune	0	6	0	6	-	0,0
Them	Kommune	0	2	0	2	-	4,0
Århus	Kommune	19	250	0	269	-	1,0
Bjerringbro	Kommune	1	2	0	3	-	0,5
	Nævn	0	0	1	1	2,0	-
Fjends	Kommune	0	8	0	8	-	0,3
Hanstholm	Kommune	0	1	0	1	-	-
Hvorslev	Kommune	0	4	0	4	-	0,0
Kjellerup	Kommune	0	6	0	6	-	2,2
Morsø	Kommune	0	9	0	9	-	1,3
Møldrup	Kommune	0	5	0	5	-	1,6
Sallingsund	Kommune	1	3	0	4	-	0,0
Skive	Kommune	0	19	0	19	-	0,8
Spøttrup	Kommune	0	11	0	11	-	0,1
	Nævn	1	0	0	1	0,0	-
Sundsøre	Kommune	0	4	0	4	-	2,0
Sydthy	Kommune	2	4	0	6	-	3,5
Thisted	Kommune	1	21	1	23	-	1,3
Tjele	Kommune	0	2	0	2	-	0,5
Viborg	Kommune	2	32	0	34	-	1,7
	Nævn	1	0	0	1	2,0	-
Aalestrup	Kommune	1	7	0	8	-	0,4

Bilag 1: Afgørelser vedrørende de enkelte kommuner

AFGØRELSESR VEDRØRENDE DE ENKELTE KOMMUNER		Afslag/Pension nyansøgere		Andre sager	Sager i alt	Gennemsnitlig ekspeditionstid i måneder	
		Afslag	Pension			Nævn	Kommune
		Antal	Antal	Antal	Antal		
Arden	Kommune	0	2	0	2	-	3,5
	Nævn	1	0	0	1	4,0	-
Brovst	Kommune	0	5	0	5	-	0,4
Brønderslev	Kommune	2	15	0	17	-	0,9
	Nævn	2	0	0	2	7,0	-
Dronninglund	Kommune	0	15	0	15	-	0,2
Farsø	Kommune	0	6	1	7	-	3,3
Fjerritslev	Kommune	1	0	0	1	-	5,0
Frederikshavn	Kommune	0	13	0	13	-	1,9
Hadsund	Kommune	0	6	0	6	-	1,7
Hals	Kommune	0	6	0	6	-	1,8
Hirtshals	Kommune	5	9	0	14	-	1,4
	Nævn	1	0	0	1	3,0	-
Hjørring	Kommune	1	14	0	15	-	2,8
	Nævn	3	0	0	3	3,0	-
Hobro	Kommune	0	14	0	14	-	3,2
	Nævn	1	0	0	1	4,0	-
Løgstør	Kommune	0	9	0	9	-	1,1
Løkken-Vrå	Kommune	1	5	0	6	-	0,0
Nibe	Kommune	0	5	0	5	-	0,3
Nørager	Kommune	0	1	0	1	-	0,0
	Nævn	1	0	0	1	1,0	-
Pandrup	Kommune	0	15	0	15	-	2,1
Sindal	Kommune	2	2	0	4	-	1,8
	Nævn	1	0	1	2	4,0	-
Skagen	Kommune	2	9	0	11	-	1,6
	Nævn	1	0	0	1	8,0	-
Skørping	Kommune	0	5	0	5	-	4,8
Støvring	Kommune	1	8	0	9	-	0,4
	Nævn	1	0	0	1	5,0	-
Sæby	Kommune	2	15	0	17	-	1,6
	Nævn	1	0	0	1	3,0	-

Førtidspensioner efter ny lovgivning; Kvartalsstatistik 2004:1

AFGØRELSER VEDRØRENDE DE ENKELTE KOMMUNER		Afslag/Pension nyansøgere		Andre sager	Sager i alt	Gennemsnitlig ekspeditionstid i måneder	
		Afslag	Pension			Nævn	Kommune
		Antal	Antal	Antal	Antal		
Aabybro	Kommune	0	1	0	1	-	1,0
	Nævn	2	0	0	2	2,5	-
Aalborg	Kommune	12	116	0	128	-	1,0
	Nævn	11	1	3	15	4,5	-

Bilag 1: Afgørelser vedrørende de enkelte kommuner

AFGØRELSE VEDRØRENDE AMTERNE fordelt på kommuner og nævn		Afslag/Pension nyansøgere		Andre sager	Sa- ger i alt	Gennemsnitlig ekspeditionstid i måneder	
		Afslag	Pensi- on			Nævn	Kommune
		Antal	Antal	Antal	Antal		
København og Frederiksberg Kommuner	Kommune	23	265	1	289	-	2,4
	Nævn	1	0	0	1	8,0	-
Københavns Amt	Kommune	20	295	1	316	-	2,3
	Nævn	17	0	3	20	1,9	-
Frederiksborg Amt	Kommune	13	185	4	202	-	1,8
	Nævn	7	1	3	11	3,8	-
Roskilde Amt	Kommune	3	137	0	140	-	1,2
	Nævn	1	0	0	1	6,0	-
Vestsjællands Amt	Kommune	10	173	0	183	-	1,4
	Nævn	4	0	2	6	5,8	-
Storstrøms Amt	Kommune	9	212	0	221	-	2,4
	Nævn	5	0	0	5	3,6	-
Bornholms Regionskommune	Kommune	0	18	0	18	-	2,3
Fyns Amt	Kommune	16	291	0	307	-	1,4
	Nævn	9	0	0	9	3,4	-
Sønderjyllands Amt	Kommune	7	166	0	173	-	1,3
	Nævn	1	0	0	1	3,0	-
Ribe Amt	Kommune	10	212	2	224	-	1,0
	Nævn	4	0	0	4	2,5	-
Vejle Amt	Kommune	13	197	0	210	-	1,5
	Nævn	19	0	0	19	4,2	-
Ringkøbing Amt	Kommune	9	186	0	195	-	1,5
	Nævn	1	0	0	1	10,0	-
Århus Amt	Kommune	27	462	0	489	-	1,0
Viborg Amt	Kommune	8	138	1	147	-	1,2
	Nævn	2	0	1	3	1,3	-
Nordjyllands Amt	Kommune	29	296	1	326	-	1,4
	Nævn	26	1	4	31	4,3	-
Hele landet	Kommune	197	3233	10	3440	-	1,6
	Nævn	97	2	13	112	3,7	-

Bilagstabel 2

Bilag 2: Afgørelser vedrørende de enkelte kommuner - Gammel ordning

AFGØRELSESR VEDRØREMDE DE ENKELTE KOMMUNER		Afslag	Højeste	Mellemste	Almindelig	IY	Sager i alt
		Antal	Antal	Antal	Antal	Antal	Antal
København	Kommune	7	4	8	16	0	35
	Nævn	0	0	0	1	1	2
Frederiksberg	Kommune	2	0	9	5	0	16
Ballerup	Kommune	0	0	2	0	0	2
Brøndby	Kommune	0	1	1	0	0	2
Gentofte	Kommune	2	1	0	6	0	9
	Nævn	2	0	0	0	0	2
Gladsaxe	Kommune	1	0	3	1	0	5
Hvidovre	Kommune	0	0	1	0	0	1
Rødovre	Kommune	0	0	0	1	0	1
Søllerød	Kommune	0	0	0	1	.	1
Farum	Kommune	0	0	0	1	0	1
	Nævn	1	0	0	0	0	1
Fredensborg- Humlebæk	Kommune	0	1	3	5	0	9
Græsted-Gilleleje	Kommune	0	0	1	0	0	1
Helsingør	Kommune	1	1	0	0	0	2
Hillerød	Kommune	0	3	3	0	0	6
Jægerspris	Kommune	0	1	0	0	0	1
Karlebo	Kommune	0	0	1	0	0	1
	Nævn	0	0	0	0	1	1
Skævinge	Kommune	0	0	3	1	0	4
Greve	Kommune	1	1	0	0	0	2
Dianalund	Kommune	1	0	0	0	0	1
Ringsted	Kommune	0	0	1	1	0	2
Sorø	Kommune	1	0	0	0	0	1
Svinninge	Kommune	0	0	0	1	.	1
Fakse	Kommune	0	0	0	1	0	1
Nakskov	Kommune	0	0	1	0	0	1
Næstved	Kommune	0	1	0	0	0	1
Stevns	Kommune	0	0	1	2	0	3
	Nævn	1	0	0	0	1	2
Vordingborg	Kommune	0	0	4	0	0	4
Haarby	Kommune	0	0	0	1	0	1
Odense	Kommune	6	16	35	12	0	69
	Nævn	3	0	0	2	0	5
Søndersø	Kommune	0	0	2	1	0	3

Førtidspensioner efter ny lovgivning; Kvartalsstatistik 2004:1

AFGØRELSER VEDRØREMDE DE ENKELTE KOMMUNER		Afslag	Højeste	Mellemste	Almindelig	IY	Sager i alt
		Antal	Antal	Antal	Antal	Antal	Antal
Tranekær	Kommune	0	0	0	2	0	2
Ullerslev	Kommune	0	0	0	1	0	1
Ørbæk	Kommune	0	0	0	1	0	1
Rødekro	Nævn	1	0	0	0	0	1
Sønderborg	Kommune	0	0	0	1	0	1
Billund	Kommune	0	0	0	1	0	1
Give	Nævn	1	0	0	0	0	1
Horsens	Kommune	0	0	1	0	0	1
Kolding	Nævn	1	0	0	0	0	1
Herning	Kommune	0	0	1	0	0	1
Ikast	Nævn	1	0	0	0	0	1
Lemvig	Nævn	0	0	0	1	0	1
Thyholm	Kommune	0	0	2	2	0	4
Vinderup	Kommune	0	2	2	0	0	4
Hammel	Kommune	0	1	0	0	0	1
Nørre-Djurs	Kommune	0	0	0	1	0	1
Odder	Kommune	0	0	1	0	0	1
Randers	Kommune	0	0	2	0	0	2
Rougsø	Kommune	0	0	1	0	0	1
Silkeborg	Kommune	0	0	2	0	0	2
Them	Kommune	0	0	1	0	0	1
Århus	Kommune	0	0	6	1	0	7
Morsø	Kommune	0	0	1	0	0	1
Skive	Kommune	0	0	1	1	0	2
Thisted	Kommune	0	0	1	0	0	1
Viborg	Kommune	0	1	0	2	0	3
Aalestrup	Kommune	0	0	0	1	0	1
Fjerritslev	Kommune	0	0	0	1	0	1
Frederikshavn	Nævn	1	0	0	0	0	1
Hadsund	Kommune	0	0	0	1	.	1
Hjørring	Kommune	0	1	1	0	0	2
Skørping	Kommune	0	0	1	0	0	1
	Nævn	1	0	0	0	0	1
Aalborg	Kommune	1	1	2	1	0	5
	Nævn	4	0	0	0	1	5

Bilag 2: Afgørelser vedrørende de enkelte kommuner - Gammel ordning

AFGØRELSER VEDRØRENDE. AMTERNE fordelt på kommuner og nævn		Afslag	Højeste	Mellemste	Almindelig	IY	Sager i alt
		Antal	Antal	Antal	Antal	Antal	Antal
København og Frederiksberg Kommuner	Kommune	9	4	17	21	0	51
	Nævn	0	0	0	1	1	2
Københavns Amt	Kommune	3	2	7	9	0	21
	Nævn	2	0	0	0	0	2
Frederiksborg Amt	Kommune	1	6	11	7	0	25
	Nævn	1	0	0	0	1	2
Roskilde Amt	Kommune	1	1	0	0	0	2
Vestsjællands Amt	Kommune	2	0	1	2	0	5
Storstrøms Amt	Kommune	0	1	6	3	0	10
	Nævn	1	0	0	0	1	2
Fyns Amt	Kommune	6	16	37	18	0	77
	Nævn	3	0	0	2	0	5
Sønderjyllands Amt	Kommune	0	0	0	1	0	1
	Nævn	1	0	0	0	0	1
Ribe Amt	Kommune	0	0	0	1	0	1
Vejle Amt	Kommune	0	0	1	0	0	1
	Nævn	2	0	0	0	0	2
Ringkøbing Amt	Kommune	0	2	5	2	0	9
	Nævn	1	0	0	1	0	2
Århus Amt	Kommune	0	1	13	2	0	16
Viborg Amt	Kommune	0	1	3	4	0	8
Nordjyllands Amt	Kommune	1	2	4	3	0	10
	Nævn	6	0	0	0	1	7

Bilag 3

Højeste kompetencegivende uddannelse:

Grundskoleuddannelse: *Folkeskolens afgangseksamen, folkeskolens udvidede afgangseksamen eller tilsvarende.*

Almen gymnasial uddannelse: F.eks. *studentereksamen, HF eller studenterkursus.*

Erhvervsgymnasial uddannelse: Der kan eksempelvis være tale om *HH, HHX eller HTX*. erhvervsfaglig uddannelse, som omfatter uddannelserne fra handelskoler, tekniske skoler samt landbrugs-, søfarts- samt social- og sundhedsskoler.

Erhvervsfaglig: Uddannelserne er en blanding af praktisk oplæring på arbejdspladsen og skoleophold. Der kan eksempelvis være tale om: *Butiksassistent, maskinarbejder, murer, social- og sundhedsassistent, snedker, maler, kjejsmed mv.*

Erhvervsakademiuddannelse: Der kan f.eks. være tale om *bygningskonstruktør, datamatiker, designteknolog, finansøkonom, handelsøkonom, installatør, jordbrugstekniker, IT-elektroniktekniker, laborant, logistikøkonom, markedsføringsøkonom, multimediedesigner, processtekniker, serviceøkonom og akademimerkonom.*

Mellemlang videregående uddannelse: De mellemlange videregående uddannelser har 2-4 års teoretisk uddannelse efter en ungdomsuddannelse: Der kan eksempelvis være tale om *designer, journalist og billedjournalist, diplomingeniør, sygeplejerske, jordemoder, ergoterapeut, bioanalytiker, apoteksassistent, radiograf, pædagog, socialrådgiver, folkeskolelærer, håndarbejds lærer mv.*

Bacheloruddannelse: Bacheloruddannelsen består af 3 års teoretisk afrundet uddannelsesforløb efter en ungdomsuddannelse. Uddannelsen har til formål at give grundlag for at udøve erhvervsfunktioner og er forudsætning for de fleste lange videregående uddannelser. Der kan f.eks. være tale om *HA og erhvervsproglig bachelor.*

Lang videregående uddannelse(kandidatuddannelse): De fleste lange videregående uddannelser består normalt af 2 års teoretisk uddannelse efter bacheloruddannelsen. Hvis der ikke er en forudgående bacheloruddannelse er der tale om mere end 4 års teoretisk uddannelse. Som eksempel på lange videregående uddannelser kan nævnes *civilingeniør, teolog, cand. scient. adm., jurist, cand.mag. mv.*

Andet: Uddannelser, som ikke omfattes af de øvrige. Der kan f.eks. være tale om *specialskoler for udviklingshæmmede mv.*

Bilag 4

Ny førtidspensionsordning

Folketinget vedtog den 3. april 2001 en ny førtidspensionsreform, som trådte i kraft den 1. januar 2003. Med reformen er der lagt vægt på at skabe sammenhæng mellem de arbejdsmarkedsrettede foranstaltninger og reglerne om førtidspension både i forhold til sagsbehandling og det samlede tilkendelsessystem. Formålet er at give mulighed for en målrettet og sammenhængende indsats overfor borgerne.

Hovedelementer i den nye reform er:

- *Tilkendelseskriteriet*
Førtidspension skal efter den nye førtidspensionsreform tilkendes efter arbejdsevnekriteriet. Ved arbejdsevne forstås evnen til at kunne opfylde de krav, der stilles på arbejdsmarkedet for at kunne udføre forskellige konkret specificerede arbejdsopgaver med henblik på at opnå indtægt til hel eller delvis selvforsørgelse. Førtidspension kan tilkendes, hvis arbejdsevnen ikke muliggør en sådan selvforsørgelse.
- *Ydelsesstruktur*
Der er én førtidspensionsydelse, som skal dække almindelige forsørgelsesudgifter. Særydelser til førtidspensionister efter pensionsloven afskaffes, det vil sige bistands- og plejetillæg samt helbredstillæg, personligt tillæg og varmetillæg.
- *Bruttoficering og ydelsesniveau*
Førtidspensionen ydes med ét samlet beløb, som er fuldt og almindeligt skattepligtigt. Niveaut for førtidspension for enlige svarer til niveauet for dagpenge, mens ydelsen til førtidspensionister, der er gift eller samlevende, udgør 85 pct. heraf. Førtidspensionen indtægtsreguleres efter pensionistens og en eventuel ægtefælles eller samlevers indtægter.
- *Forbedret pensionsopsparing for førtidspensionister*
Der indføres en supplerende pensionsordning, og indbetaling til ATP gøres obligatorisk. Til den frivillige supplerende pensionsordning indbetales et årligt bidrag på 4.212 kr. pr. 1. januar 2003, hvoraf staten afholder 2/3 af udgiften. Til den obligatoriske indbetaling til ATP dækker staten 2/3 af bidraget.
- *Sagsbehandlingsregler*
Af lovforslagets bemærkninger fremgår det, at retssikkerheden skal styrkes. Der indføres derfor en sagsbehandlingsmetode, der skal sikre, at alle relevante oplysninger indhentes, og at borgeren medinddrages, således at hele processen med afdækning af mulighederne for at udnytte arbejdsevnen sker i tæt samarbejde med borgeren.

- *Ikrafttrædelse og overgangsregler*
Loven træder i kraft den 1. januar 2003 og gælder for personer i alderen 18 til 65 år. Personer, der har fået tilkendt eller påbegyndt sag om førtidspension inden den 1. januar 2003, vil fortsat være omfattet af de indtil da gældende regler. Dette betyder, at de har mulighed for at søge om forhøjelse af førtidspension, personlige tillæg, helbredstillæg m.v. Selvom pensionen er tilkendt efter de regler, der gælder indtil 1. januar 2003, har disse førtidspensionister mulighed for at blive omfattet af de forbedringer, der indføres med den supplerende pensionsopsparing og ATP-ordningen, hvor statens bidrag forhøjes til 2/3.
- *Brøkpensionister*
Lov om aktiv socialpolitik er ændret, således at personer, der modtager førtidspension efter lov om social pension fra den 1. januar 2003, men som ikke har optjent ret til fuld førtidspension, får adgang til at supplere hjælpen med kontanthjælp. Der er indlagt en øvre grænse svarende til, hvad de pågældende ville have været berettiget til i tilfælde af fuld optjening.
- *Hjælp i særlige tilfælde*
De førtidspensionister, der har fået tilkendt førtidspension efter de regler, der var gældende før den 1. januar 2003, har mulighed for at modtage personlige tillæg efter de tidligere gældende regler i lov om social pension. Denne mulighed ophører for personer, der får tilkendt førtidspension efter de regler, der gælder fra den 1. januar 2003. Her vil der være adgang til at få supplerende hjælp fra kontanthjælpssystemet - eksempelvis hjælp til enkeltudgifter efter aktivlovens § 81 - under de samme betingelser, som gælder for kontanthjælpsmodtagere.