



Flytning uden informeret samtykke, jf. servicelovens § 129, stk. 2, og visitation til ophold i institution, jf. servicelovens § 108, stk. 1.

Det Sociale Nævns praksisundersøgelse 2008

Indhold

1. Resumé, konklusion samt overordnet anbefaling	1
2. Baggrund og formål	2
3. Metode og omfang	2
4. Det sociale nævns materielle vurdering.....	5
4.1 Flytning uden informeret samtykke.....	5
4.1.1 Er afgørelsen samlet set rigtig?	5
Særligt om betingelserne for flytning.....	6
Særligt om personkredsen.....	6
Særligt om hensyn til ægtefælle, samlever mv.....	7
Særligt om værger	7
4.2 Visitation til ophold i § 108 institution	8
4.2.1 Generelle bemærkninger	8
4.2.2 Er afgørelsen samlet set rigtig?	8
Særligt om personkredsen.....	10
Særligt om alternative plejehjem.....	10
4.3 Særligt om registrering og indberetning vedr. flytning uden informeret samtykke – servicelovens § 136, stk. 1	11
4.4 Handleplaner	11
Særligt om handleplaner vedr. flytning uden informeret samtykke – servicelovens § 136, stk. 2.....	11
Særligt om handleplaner vedr. visitation til ophold i boform – servicelovens § 141.....	12
5. Vurdering af afgørelsernes form og indhold	13
5.1 Flytning uden informeret samtykke.....	13
5.2 Visitation til ophold i § 108 institution	13
5.3 Anbefalinger	14
6. Afsluttende bemærkninger.....	15
Bilag 1. Regelgrundlag.....	16
Bilag 2. Resultater af nævnets vurderinger i sager om flytning uden informeret samtykke, jf. § 129.....	24
Bilag 3. Resultater af nævnets vurderinger i sager om visitation til ophold på § 108 institution	25
Bilag 4. Måleskemaer.....	27
4.1 Skabelon til måleskema ved undersøgelse af kommunernes praksis i sager om flytning uden samtykke, jf. servicelovens § 129, stk. 2.	27
4.2 Skabelon til måleskema ved undersøgelse af kommunernes praksis i sager om visitation til boformer (servicelovens § 108, stk. 1.)	35

1. Resumé, konklusion samt overordnet anbefaling

Det sociale nævn i Statsforvaltningen Sjælland har i 2008 gennemført en praksisundersøgelse af kommunale afgørelser vedrørende flytning uden informeret samtykke, jf. servicelovens [§ 129](#), stk. 2. (Før 1. januar 2007 servicelovens § 109 e, stk. 2).

Da det viste sig, at antallet af sådanne sager, som de berørte kommuner fremsendte, var meget begrænset, blev undersøgelsen suppleret med en undersøgelse vedrørende visitation til institutioner, som henhørte under servicelovens [§ 108](#), stk. 1.

Resumé

Undersøgelsen viser blandt andet:

- at anvendelsen af [§ 129](#), stk. 2, er meget begrænset, idet der var indkaldt i alt 70 sager, men at der alene er modtaget 19 sager, hvoraf den ene måtte udgå af undersøgelsen.
- at anvendelsen af [§ 108](#), stk. 1, er yderst begrænset, idet afgørelsen i hovedparten af de modtagne sager er fra før kommunalreformen den 1. januar 2007. Enkelte afgørelser er endda helt tilbage fra midten af 1990'erne – altså fra bistandslovens tid og før den første servicelov fra 1998.
- at samtlige 18 sager om flytning uden informeret samtykke ville blive ændret af nævnet eller hjemvist, hvis det havde været en klagesag.
- at i 22 % af sagerne om flytning uden informeret samtykke mangler der afgørende oplysninger og i resten – 78 % - mangler flere og/eller væsentlige oplysninger
- at 42 ud af 44 sager – svarende til 95 % - om visitation til ophold i en § 108 institution ville blive ændret af nævnet eller hjemvist, hvis det havde været en klagesag. Kun i 2 sager – svarende til 5 % - var afgørelsen i overensstemmelse med regler og praksis.

Konklusion

Undersøgelsen viser, at kommunernes sagsbehandling på de områder, som er omfattet af undersøgelsen, ikke i fuldt omfang efterlever de krav, som må stilles til offentlige myndigheders sagsbehandling. Dette gælder både i forhold til de materielle krav, som er beskrevet i servicelovens [§ 129](#), stk. 2, og [§ 108](#), stk. 1, og til de forvaltningsretlige regler, som fremgår af forvaltningslovens [§§ 22-24](#).

Undersøgelsen viser tillige, at dokumentation i sagsbehandlingen er et af de mest gennemgående problemer. Mange af de fejl og mangler, der påpeges på tværs af områderne, består i mangel på dokumentation af de enkelte sagsskridt og i mangel på lægelig dokumentation.

Anbefaling

De vigtigste budskaber i denne undersøgelse er, at kommunerne skal sikre sig, at en sag er fornødent belyst, og at der foreligger fornøden dokumentation for at lovens betingelser er opfyldt, før afgørelsen træffes.

2. Baggrund og formål

Undersøgelserne er foretaget som led i nævnets forpligtelse efter retssikkerhedslovens §§ 78–79 til inden for sit område at koordinere, at afgørelser, som efter de sociale love kan indbringes for det sociale nævn, træffes i overensstemmelse med lovgivningen.

3. Metode og omfang

Metode

Ved undersøgelserne har nævnet gennemgået sagerne primært med henblik på en materiel vurdering for derved at påse, om afgørelsernes resultat er i overensstemmelse med den gældende lovgivning, herunder eventuel praksis fra Ankestyrelsen.

Nævnet har tillige undersøgt, om afgørelserne er truffet i overensstemmelse med de formelle regler, som er gældende, herunder de relevante bestemmelser i forvaltningsloven, offentlighedsloven og retssikkerhedsloven.

Omfang

Undersøgelsen omfattede de 5 kommuner, som i 2008 er udpeget af Ankestyrelsen til at deltage i undersøgelsen. Der er tale om kommunerne Greve, Holbæk, Næstved, Stevns og Vordingborg.

Oprindeligt var undersøgelsen afgrænset til at omfatte 14 sager, hvor hver af de udpegede kommuner senest forud for 1. januar 2008 havde truffet afgørelse efter servicelovens § 129, stk. 2. (Før 1. januar 2007 § 109e, stk. 2). Dog skulle undtages sager, som tidligere havde været indbragt for ankeinstansen.

Der var blandt de indkomne sager enkelte, som faldt uden for undersøgelsen, f.eks. fordi den pågældende sag tidligere havde været forelagt det sociale nævn eller fordi, der var tale om en afgørelse, truffet i henhold til § 129, stk. 1.

Tilbage var så 14 sager fra Næstved Kommune, 1 sag fra Stevns Kommune og 3 sager fra Vordingborg Kommune eller i alt 18 sager, som er indgået i undersøgelsen.

Holbæk Kommune og Greve Kommune har begge oplyst, at der i kommunen ikke har været truffet afgørelse efter § 129, stk. 2 (tidligere § 109e, stk. 2). Det fremgår af den centrale journal i Statsforvaltningen Sjælland, at der har været sager med ansøgning om værgemål med henblik på flytning til plejehjem også fra disse kommuner. Det sociale nævn er dog ikke bekendt med, hvad disse ansøgninger nærmere dækker over, herunder om der i givet fald var tænkt på en flytning efter § 129, stk. 2.

Udvidelse af undersøgelsen

Da udgangspunktet var, at undersøgelsen skulle omfatte i alt 70 sager, men at der alene blev sendt 18 sager, som kunne indgå, valgte nævnet at udvide undersøgelsen til et tilgrænset område, nemlig servicelovens § 108 om optagelse i særligt botilbud.

De 4 kommuner, som enten ikke havde fremsendt eller kun i beskedent omfang havde fremsendt sager vedrørende § 129, stk. 2, blev derfor anmodet om at supplere op til de oprindeligt fastsatte 14 sager med afgørelser, truffet efter § 108, stk. 1. (Tidligere § 92, stk. 1.)

I indkaldelsesbrevet til kommunerne havde nævnet afgrænset sagerne til de sager, hvor der senest forud for 1. januar 2008 var truffet afgørelse om visitation efter [§ 108](#), stk. 1 (eller tilsvarende tidligere bestemmelse). Undtaget var også her sager, som havde været påklaget til det sociale nævn.

Blandt de modtagne sager fra de nu 4 kommuner, Greve Kommune, Holbæk Kommune, Stevns Kommune og Vordingborg Kommune måtte nogle udgå, da de ikke opfyldte de stillede udvælgelseskriterier. Tilbage var herefter i alt 44 sager. Blandt de sager der måtte udgå var flere sager, hvor optagelsen i institutionen var begrundet i en behandlingsdom om anbringelse, hvor de sædvanlige visitationskriterier derfor ikke kunne anvendes.

Tilbage var så 14 sager fra Greve Kommune, 10 sager fra Holbæk Kommune, 11 sager fra Stevns Kommune og 9 sager fra Vordingborg Kommune eller i alt 44 sager, som alle er indgået i undersøgelsen.

2 delundersøgelser

Den samlede praksisundersøgelse kommer på denne måde til at omfatte 2 delundersøgelser, opdelt med 18 sager efter [§ 129](#), stk. 2, og 44 sager efter [§ 108](#) eller i alt 62 sager.

For hver sag, har nævnet udfyldt et skema, hvori centrale materielle og formelle forhold har været bedømt, jf. bilag til rapporten med skema for henholdsvis [§ 129](#), stk. 2, og [§ 108](#).

De udfyldte skemaer har været sendt i høring i den pågældende kommune, således at eventuelle misforståelser kunne afklares. Herefter er skemamaterialet indgået i statistikprogram særskilt for de 2 delundersøgelser. Det er disse data, der danner grundlag for, hvad der nedenfor under punkt 4 og punkt 5 er anført om henholdsvis den materielle vurdering og vurderingen af afgørelsernes form og indhold.

Kommunerne opfordret til at tjekke

For at sikre, at kommunen har fremsendt samtlige sagsoplysninger til brug for praksisundersøgelsen, har nævnet i indkaldelsen af sagerne opfordret kommunerne til at tjekke følgende:

- Oplysning om borgerens alder
- Oplysning om borgerens køn
- Oplysning om eventuel ægtefælle
- Værgebeskikkelse
- Dato for kommunens afgørelse
- Indholdet af kommunens afgørelse
- Ansøgning
- Alle journaloptegnelser/oplysninger vedrørende ansøgningen og ansøgningens behandling
- Eventuelle grundoplysninger, der er anvendt ved behandlingen af ansøgningen – f.eks. kommunens elektroniske registreringer, herunder folkeregistreringer, som ikke fremgår af journaloplysninger
- Al korrespondance, der er foretaget i forbindelse med ansøgningens behandling, f.eks. anmodning om sagsoplysning, partshøring, fuldmagt, værgebeskikkelse m.v.
- Eventuelle faglige udtalelser, f.eks. fra hjemmeplejen, midlertidig plejehjemsplads, optræningsinstitution m.v.
- Lægelige udtalelser
- Formen for kommunens afgørelse

- Eventuelle interne vejledende regler i kommunen, som omfatter optagelse i særligt botilbud
- Klagevejledning, hvis en sådan har været medsendt kommunens afgørelse

Nævnet har i indkaldelsesbrevet understreget, at det er vigtigt, at de deltagende kommuner indsender alle de sagsakter, der er indgået i grundlaget for kommunens bevilling.

Hvis en oplysning ikke er fremgået af det indsendte materiale, har nævnet lagt til grund, at oplysningen ikke forelå ved kommunens afgørelse af sagen. Nævnet har således ikke indfortolket en formodning om sagens fakta, hvis ikke disse er fremgået af det modtagne materiale. Dette var præciseret i indkaldelsesbrevet til kommunerne.

De sager efter servicelovens [§ 108](#) om optagelse i særligt botilbud, hvor afgørelsen ligger før kommunalreformen fra den 1. januar 2007 har vi betragtet kommunens indstilling til det daværende amt som lig med afgørelsen. Dette skyldes, at kommunen dengang kun kunne indstille til amtet som så traf afgørelsen.

Samtlige de måleskemaer, der danner grundlag for praksisundersøgelsen, er udfyldt uafhængig af hinanden af 2 sagsbehandlere i det sociale nævn, der i det daglige beskæftiger sig med sager om magtanvendelse og optagelse i særligt botilbud. Skemaerne er herefter sammenholdt og eventuelle divergerende vurderinger er herefter afstemt.

Forud for ovenstående målinger blev foretaget prøvemåling af 3 sager efter servicelovens [§ 129](#), stk. 2, og 3 sager efter servicelovens [§ 108](#). Prøvesagerne blev vurderet uafhængigt af hinanden af 3 personer fra det sociale nævn samt medarbejdere fra Ankestyrelsen. Der blev herefter afholdt møde mellem de involverede målere. Her blev med udgangspunkt i prøvesagerne afklaret eventuelle divergerende opfattelser eller forhold, som mållemæssigt kunne give anledning til tvivl. Denne metode skulle sikre, at sagerne i sin helhed blev undergivet ensartet behandling.

4. Det sociale nævns materielle vurdering

4.1 Flytning uden informeret samtykke

4.1.1 Er afgørelsen samlet set rigtig?

Den materielle vurdering af delundersøgelsen vedrørende [§ 129](#), stk. 2, viser, at samtlige 18 sager ville blive ændret af nævnet eller hjemvist, hvis det havde været en klagesag.

I 22 % af sagerne mangler der således afgørende oplysninger og i resten – 78 % - mangler flere og/eller væsentlige oplysninger. I 61 % ud af de 78 % af sagerne er dette resultat nået på baggrund af, at det ikke er dokumenteret, at indstillingen om flytning er tiltrådt af værgeren. I de sidste 17 % er det i høj grad dokumenteret, at indstillingen om flytning er tiltrådt af værgeren. ([Bilag 2, figur 1](#))

Eksempler

Eksempler hvor nævnet ville hjemvise sagen:

Sag nr. 5

Sagen drejer sig om en 101-årig ugift kvinde, som ikke er orienteret i tid, sted og egne data. Der er flere statusattester fra læge, men ingen egentlig diagnose. Hun er helt uden indsigt i egen situation, og dermed ude af stand til at give samtykke til ansøgning om plejehjemsplads. Hun forstår ikke, at hun er alene og at der kommer hjemmehjælp på faste tider. Hun skriger når hun ikke lige får kontakt til andre mennesker. Datteren er beskikket som værge for sin mor. Man kan ikke se ud af sagen hvilket botilbud borgeren tilbydes. Det fremgår ikke af sagen om værgeren har tiltrådt indstillingen om flytning. Det er ikke dokumenteret, at opholdet i botilbuddet med tilknyttet service er påkrævet for at kvinden kan få den nødvendige hjælp. Der er ingen afgørelse i sagen.

Sag nr. 7

Sagen drejer sig om en 78-årig ugift kvinde, som har diagnosen demens, vaskulær uden specifikation. Hun har hidtil boet i egen lejlighed med sin søn. Sønnen magter ikke opgaven længere. Sønnen oplyser, at moderen ligger og råber om natten, går ind og vækker sønnen eller går ud i opgangen. Sønnen er ved at bryde sammen, har svært ved at klare sit arbejde på grund af manglende søvn. Kvinden banker på de andre døre i opgangen eller ringer på dørklokkerne. Kvinden er på grund af gentagne klager fra beboerne i ejendommen blevet opsagt og er forpligtet til at fraflytte straks. Kvindes flyttes herefter til et navngivet plejehjem – første omgang til en gæstestue og senere til en permanent bolig på samme plejehjem. En tidligere arbejdskollega er beskikket som værge for kvinden. Det fremgår ikke af sagen om værgeren har tiltrådt indstillingen om flytning.

Sag nr. 17

Sagen drejer sig om en 78-årig gift mand, som er tiltagende konfus, hukommelsessvækket, sløv og meget sovende. Der er lægeerklæring med diagnosen vasculær demens. Han får hjælp til alt, kan dog selv gå på toilettet, men kan også besørge i hjørnerne. Han ryger konstant, men ved ofte ikke i hvilken ende man tænder cigaretten eller den puttes i kaffekoppen. Hustruen er uklar på hvor længe hun kan magte opgaven at passe manden. Manden bliver indlagt på sygehus med epileptisk anfald. Efter udskrivning fra sygehus kommer han på aflastning på et plejehjem, men vil helst være derhjemme. Senere får han tilsyneladende en permanent bolig samme sted. Hustruen er beskikket som værge for sin mand. Man kan ikke se ud af sagen om betingelsen om, at pågældende ikke modsæt-

ter sig flytningen er opfyldt. Det fremgår ikke af sagen om værgeren har tiltrådt indstillingen om flytning. Der er ingen afgørelse i sagen.

Sag nr. 18

Sagen drejer sig om en 92-årig gift kvinde, som er meget hukommelsessvækket og har brug for hjælp døgnet rundt. Der er lægeerklæring med diagnosen senildemens. Manden magter ikke længere den store omsorgsopgave. Han er tydeligt belastet, stresset og nedkørt og har haft flere tilfælde med black out. En søn er beskikket som værge for sin mor. Man kan ikke se ud af sagen om betingelsen om, at pågældende ikke modsætter sig flytningen er opfyldt. Værgens samtykke til flytningen foreligger 3 dage efter indflytning på plejehjem. Der er ikke dokumentation for, at den nødvendige hjælp ikke kan ydes i den nuværende bolig.

Særligt om betingelserne for flytning

Betingelserne for flytning er lempeligere for personer, der ikke modsætter sig flytning, men som heller ikke er i stand til at give et informeret samtykke på grund af en aldersbettinget eller senere erhvervet mental svækkelse. Betingelserne er lempeligere end for personer, der modsætter sig flytning.

For personer, der ikke modsætter sig flytning, er det en betingelse, at der er tale om en fremadskridende lidelse, som det f.eks. kan ses ved fremskreden demens, og hvor ophold i et botilbud, herunder et andet botilbud med tilknyttet service, er påkrævet for, at den pågældende kan få den nødvendige hjælp og det i det konkrete tilfælde omsorgsmæssigt vurderes mest hensigtsmæssigt for den pågældende at flytte til det pågældende botilbud m.v.

Det er desuden en betingelse for flytning uden samtykke, at den af statsforvaltningen beskikkede værge kan tiltræde kommunalbestyrelsens afgørelse om flytning. Værgeren, som typisk vil have et indgående kendskab til den pågældende, og kommunalbestyrelsen findes at kunne vurdere, om personens særlige behov for et væsentligt stigende eller ændret pleje- og omsorgsbehov, som følge af den aldersbettingede eller senere erhvervede mentale svækkelse, nødvendiggør en flytning, når betingelserne er opfyldt. Er værgeren og kommunalbestyrelsen ikke enige, skal kommunalbestyrelsen indstille til det sociale nævns afgørelse, hvis kommunalbestyrelsen fastholder indstillingen, jf. [§ 129](#), stk. 1.

I alle de 18 sager i undersøgelsen var der beskikket en værge.

Særligt om personkredsen

Reglen i servicelovens [§ 129](#), stk. 2, omfatter personer med betydelig og varigt nedsat psykisk funktionsevne, hvor den psykiske funktionsnedsættelse er en følge af en aldersbettinget eller senere erhvervet mental svækkelse, der er fremadskridende, og hvor den nedsatte funktionsevne nødvendiggør et væsentligt stigende eller ændret pleje- og omsorgsbehov.

Det vil typisk være personer med aldersbettinget demens. Ved senere erhvervet mental svækkelse forstås en i de voksne år erhvervet mental svækkelse.

Personkredsen omfatter også andre, der ofte sent i deres livsforløb rammes af andre former for fremadskridende mental svækkelse. Eksempelvis vil der kunne være tale om personer, hvor belastningen efter alvorlig sygdom, følger efter apopleksi, hjerneblødning eller hjernetraumer eller andet bliver den faktor, der udløser en progredierende svækkelse af

pågældendes mentale tilstand. Det afgørende er således den fremadskridende mentale svækkelse, og ikke den udløsende faktor. Udviklingshæmmede, der rammes af en fremadskridende mental svækkelse, vil ligeledes være omfattet af de lempeligere regler.

Personer der har en betydelig og varigt nedsat psykisk funktionsevne, men hvor den psykiske funktionsnedsættelse ikke er fremadskridende, f.eks. visse udviklingshæmmede, er ikke omfattet af de lempeligere regler. Disse personer vil ikke have et væsentligt stigende eller ændret pleje- og omsorgsbehov.

Der skal foreligge den fornødne lægefaglige dokumentation for den pågældendes psykiske funktionsnedsættelse samt for, at denne funktionsnedsættelse forhindrer personen i selvstændigt at varetage egne interesser.

Hvis en person, der er omfattet af den beskrevne personkreds, positivt modsætter sig flytningen, vil personen ikke være omfattet af stk. 2. I så fald vil bestemmelsen i stk. 1, finde anvendelse.

I undersøgelsen var betingelsen om en betydelig og varigt nedsat psykisk funktionsevne i høj grad opfyldt i 10 ud af de 18 sager. Betingelsen var i nogen grad opfyldt i 4 sager og i de resterende 4 sager var betingelsen enten slet ikke opfyldt eller kun i ringe grad. ([Bilag 2, figur 2](#))

Særligt om hensyn til ægtefælle, samlever mv.

Flytningen skal ske af hensyn til den pågældende. I de tilfælde, hvor en eventuel ægtefælle, samlever eller anden pårørende hidtil har bidraget med varetagelse af den nødvendige hjælp samt opsyn i forhold til den pågældende og hvor denne omsorgsperson ikke længere føler sig i stand til at kunne løfte denne byrde, skal dette indgå i den samlede vurdering. Men hensynet til ægtefællen eller den pårørende kan, jf. [§ 129](#), stk. 3, ikke selvstændigt begrunde en flytning.

I de situationer, hvor eksempelvis en svært dement person har kunnet forblive i sit eget hjem, fordi en ægtefælle, samlever eller anden pårørende har været til stede og har kunnet yde en del af denne hjælp, skal der således indgå et hensyn til dennes mulighed for at føre en normal tilværelse uden at blive påført store belastninger. Der kan ikke ske flytning alene med den begrundelse, at ægtefællen ikke længere magter at medvirke til pasningen af eksempelvis den demente i det fælles hjem. Der er alene tale om, at dette skal indgå som et element i vurderingen af, om der skal ske flytning uden samtykke.

I undersøgelsen var der i 11 ud af de 18 undersøgte sager tale om gifte eller samlevende personer. I 7 ud af de 11 sager var der i høj grad taget hensyn til om ægtefællen eller samleveren fortsat kunne varetage den nødvendige hjælp eller opsyn. I 3 af de 11 sager var der i nogen grad taget hensyn og i den sidste kun i ringe grad taget hensyn til ægtefællen eller samleveren.

Særligt om værger

Hvis den af statsforvaltningen beskikkede værger er enig i kommunalbestyrelsens indstilling om optagelse i et bestemt botilbud, skal sagen ikke forelægges til godkendelse i det sociale nævn. Sagen skal da alene indbringes for nævnet såfremt afgørelsen påklages efter reglerne i kapitel 10 i lov om retssikkerhed og administration på det sociale område. Værgens vurdering af kommunalbestyrelsens indstilling om optagelse i et bestemt botil-

bud er således afgørende for, om det sociale nævn altid skal behandle sagen eller kun efter en konkret klage over kommunalbestyrelsens afgørelse.

I 15 ud af de 18 sager er der ikke dokumentation for, at kommunens indstilling er tiltrådt af værgerne. Dette svarer til 83 %. Kun i de resterende 17 % af sagerne foreligger der denne dokumentation. Efter nævnets opfattelse er det således ikke tilstrækkeligt, at kommunen i sin afgørelse anfører, at værgerne har tiltrådt kommunens indstilling. Der må kræves nærmere dokumentation, f.eks. i form af et brev fra værgerne eller et journalnotat.

4.2 Visitation til ophold i § 108 institution

4.2.1 Generelle bemærkninger

Nævnet har ved vurderingen af afgørelsernes rigtighed lagt til grund, at der skal forelægges faglig dokumentation for at det kan anses for dokumenteret, at betingelsen om betydelig og varigt nedsat fysisk eller psykisk funktionsevne er opfyldt.

Nævnet har ved vurderingen af afgørelsernes rigtighed endvidere lagt til grund, at der skal forelægges faglig dokumentation for at det kan anses for dokumenteret, at betingelsen om, at borger har behov for omfattende hjælp til almindelige, daglige funktioner eller pleje, omsorg eller behandling er opfyldt.

4.2.2 Er afgørelsen samlet set rigtig?

Den materielle vurdering af delundersøgelsen vedrørende [§ 108](#), stk. 1, viser, at 42 ud af 44 sager ville blive ændret af nævnet eller hjemvist, hvis det havde været en klagesag. Kun i 2 sager – svarende til 5 % - var afgørelsen i overensstemmelse med regler og praksis. (Bilag 3, [figur 3](#))

I de 42 sager mangler der således flere og/eller væsentlige oplysninger.

I en stor del af sagerne er dette resultat nået på baggrund af, at det ikke er dokumenteret, at betingelsen om betydelig og varigt nedsat fysisk eller psykisk funktionsevne er opfyldt. I mange af sagerne er det uoplyst om borgeren selv er i stand til at forstå rækkevidden af optagelsen på plejehjem og om han kan give et habilt samtykke til optagelsen.

I de fleste sager er det videre ikke dokumenteret at betingelsen om, at borger har behov for omfattende hjælp til almindelige, daglige funktioner eller pleje, omsorg eller behandling er opfyldt. Det er typisk i disse sager heller ikke dokumenteret at betingelsen om, at borgers behov for omfattende hjælp til almindelige, daglige funktioner eller pleje, omsorg eller behandling ikke kan dækkes på anden vis er opfyldt.

Eksempler

Eksempler hvor nævnet ville hjemvise sagen:

Sag nr. 4

Sagen drejer sig om en 87-årig ugift mand, som ikke har nogen selverkendelse vedr. personlig pleje og derfor får hjælp til alt. Han er inkontinent med urin og afføring. Han er impulsstyret uden at overveje konsekvenserne af sine handlinger. Han kører ind i medbeboere med rollator, slår, sparker personale, griber fat og kommer med forgrovede verbale udladninger. Der er ingen lægeerklæring i sagen. Det er ikke oplyst om der er en værge.

Det er ikke dokumenteret, at betingelsen om betydelig og varigt nedsat fysisk eller psykisk funktionsevne er opfyldt. Der er ingen afgørelse i sagen.

Sag nr. 104

Sagen drejer sig om en dengang 20-årig ugift mand, som blev tilkendt mellemste førtidspension som 18-årig tilsyneladende på grund af et fysisk-psykisk handicap. Det er ikke oplyst hvilken lidelse eller problematik der er grundlaget for afgørelsen. Der er ingen lægeerklæring i sagen. Det er ikke oplyst om der er en værge. Det er ikke dokumenteret, at betingelsen om betydelig og varigt nedsat fysisk eller psykisk funktionsevne er opfyldt. Det er uoplyst om borgeren selv er i stand til at forstå rækkevidden af optagelsen på plejehjem og om han kan give et habilt samtykke til optagelsen. Det er ikke dokumenteret at betingelsen om, at han har behov for omfattende hjælp til almindelige, daglige funktioner eller pleje, omsorg eller behandling er opfyldt. Det er heller ikke dokumenteret at betingelsen om, at hans behov for omfattende hjælp til almindelige, daglige funktioner eller pleje, omsorg eller behandling ikke kan dækkes på anden vis er opfyldt. Der er ingen skriftlig afgørelse i sagen, men alene et journalnotat.

Sag nr. 205

Sagen drejer sig om en 42-årig ugift mand, som har en akademisk uddannelse. Der er kun en 6 år gammel psykiatrisk speciallægeerklæring i sagen. Det fremgår af denne erklæring, at han er meget alvorlig psykisk syg med kronisk paranoid psykose af en sværhedsgrad, at han i størstedelen af de sidste 10 år har været konstant hospitalsindlagt. Han har et alkoholforbrug på 6-12 genstande dagligt. Han har søgt om optagelse i et opgangsbofællesskab, men kommer på en anden institution i stedet. Det er ikke oplyst om der er en værge. Det er uoplyst om borgeren selv er i stand til at forstå rækkevidden af optagelsen på plejehjem og om han kan give et habilt samtykke til optagelsen. Det er ikke dokumenteret at betingelsen om, at han har behov for omfattende hjælp til almindelige, daglige funktioner eller pleje, omsorg eller behandling er opfyldt. Det er heller ikke dokumenteret at betingelsen om, at hans behov for omfattende hjælp til almindelige, daglige funktioner eller pleje, omsorg eller behandling ikke kan dækkes på anden vis er opfyldt. Der er ingen skriftlig afgørelse i sagen, men alene et journalnotat.

Sag nr. 304

Sagen drejer sig om en 55-årig ugift kvinde, som er betegnet som døv, autist, udviklingshæmmet og meget svagtseende. Der er ingen lægeerklæring i sagen. Hun har boet i den samme lejlighed de sidste 15 år. Hun modtager støtte fra et døvecenter. Hun møder tit grædende op i dette center, hvor centret må sende hende hjem igen, fordi de synes det er synd for hende, at hun skal sidde der og græde hele dagen. Hun fører grædeskema, hvor hun sætter x de dage hun har grædt. Kommunen har talt med borgeren om, at det bliver en stor omvæltning for hende, hvis hun visiteres til botilbuddet. Det er oplyst, at hun har behov for at der er personale hele døgnet, da hun ofte har det skidt om natten, og har brug for omsorg på dette tidspunkt. Det er ikke oplyst om der er en værge. Det er ikke dokumenteret, at betingelsen om betydelig og varigt nedsat fysisk eller psykisk funktionsevne er opfyldt. Det er uoplyst om borgeren selv er i stand til at forstå rækkevidden af optagelsen på plejehjem og om hun kan give et habilt samtykke til optagelsen. Det er ikke dokumenteret at betingelsen om, at hun har behov for omfattende hjælp til almindelige, daglige funktioner eller pleje, omsorg eller behandling er opfyldt. Det er heller ikke dokumenteret at betingelsen om, at hendes behov for omfattende hjælp til almindelige, daglige funktioner eller pleje, omsorg eller behandling ikke kan dækkes på anden vis er opfyldt.

Sag nr. 307

Sagen drejer sig om en 40-årig fraskilt mand uden nærtstående personer, som er betegnet som havende en dobbelt diagnose, idet han både er misbruger og psykisk syg. Der er ingen lægeerklæring i sagen. Han har en faglig uddannelse, men kommer ud for en arbejdsulykke, hvor han bliver beskadiget i sin ryg og knæ. Han bliver herefter revalideret til et mindre hårdt fysisk arbejde og arbejder som sådan i 1½ år. Han overgår herefter til kontanthjælp. Han har et misbrug af mange forskellige slags stoffer og alkohol. Han har en udadreagerende adfærd, som gør det umuligt for de forskellige behandlingsinstitutioner at rumme ham. Det er ikke oplyst om der er en værge. Det er ikke dokumenteret, at betingelsen om betydelig og varigt nedsat fysisk eller psykisk funktionsevne er opfyldt. Det er ikke dokumenteret at betingelsen om, at han har behov for omfattende hjælp til almindelige, daglige funktioner eller pleje, omsorg eller behandling er opfyldt. Det er heller ikke dokumenteret at betingelsen om, at hans behov for omfattende hjælp til almindelige, daglige funktioner eller pleje, omsorg eller behandling ikke kan dækkes på anden vis er opfyldt.


Særligt om personkredsen

Efter servicelovens [§ 108](#) skal kommunalbestyrelsen sørge for, at der er de fornødne tilbud om længerevarende ophold for personer med betydelig og varigt nedsat fysisk eller psykisk funktionsevne og deraf følgende særlige behov.

I stedet for at etablere tilbuddet efter servicelovens [§ 108](#) kan kommunalbestyrelsen vælge at etablere tilbuddet som almene ældreboliger efter lov om almene boliger.

Kommunen visiterer til optagelse i længerevarende botilbud efter servicelovens [§ 108](#). Kommunen skal i den forbindelse vurdere, om tilbud om ophold i et botilbud efter § 108 er en egnet og hensigtsmæssig boforanstaltning for den pågældende. Heri indgår overvejelser om beboersammensætningen, alternative bomuligheder m.v.

Målgruppen for kommunens forpligtelse efter servicelovens [§ 108](#) er personer med betydelig og varigt nedsat fysisk eller psykisk funktionsevne. Det er ikke nærmere specificeret, hvilke former for funktionsnedsættelser, der skal være tale om. Der kan være tale om fysiske funktionsnedsættelser i form af lammelser, hjerneskade m.v., og der kan være tale om psykiske funktionsnedsættelser f.eks. i form af udviklingshæmning, udviklingsforstyrrelser m.v., ligesom der kan være tale om en kombination af både en fysisk og en psykisk funktionsnedsættelse. Vanskeligt stillede sindslidende er også omfattet af målgruppen, ligesom målgruppen også omfatter psykisk syge misbrugere ("dobbeldiagnoser"). Afgørende for kommunens afgørelse er en vurdering af personens behov. Behovet skal være defineret som omfattende hjælp i almindelige daglige funktioner, eller for pleje og omsorg, eller særlig behandlingsmæssig støtte. Et visitationskrav i denne forbindelse er, at behovene ikke kan blive dækket på anden vis.

 Det er i 77 % af sagerne ikke er dokumenteret, at betingelsen om betydelig og varigt nedsat fysisk eller psykisk funktionsevne er opfyldt. I yderligere 7 % er betingelsen kun opfyldt i ringe grad. Alene i de resterende 16 % er betingelsen opfyldt i nogen eller i høj grad. ([Bilag 3, figur 4](#))

Særligt om alternative plejehjem

Der har gennem de senere år udviklet sig de såkaldte "alternative plejehjem", der især er udviklet af de tidligere § 94-botilbud (nu [§ 110](#)-tilbud), som særligt er rustet til at rumme

målgruppens adfærd og misbrug. Flere alternative plejehjem er udviklet i forbindelse med forsorgshjem med sygeafdelinger, hvorfra beboerne er rekrutteret.

De alternative plejehjem er botilbud til længerevarende ophold og kan etableres efter servicelovens [§ 108](#). Servicelovens [§ 108](#) finder anvendelse, selvom tilbuddet etableres i tilknytning til en boform efter servicelovens [§ 110](#).

En række af personerne i undersøgelsen er omfattet af ovennævnte beskrivelse, fx sag 307, som er nævnt ovenfor. Det er i det hele taget kendetegnende for denne del af undersøgelsen, at der kun i 2 ud af de 44 sager er tale om personer født før 1950. De 42 andre personer er alle født efter 1950 og er dermed højst 58 år gamle – ikke normalt en alder man forbinder med plejehjem.

4.3 Særligt om registrering og indberetning vedr. flytning uden informeret samtykke – servicelovens [§ 136](#), stk. 1

Hver gang der iværksættes indgreb i den personlige frihed skal indgrebet registreres og indberettes til kommunalbestyrelsen eller regionsrådet, på Velfærdsministeriets skema. Dvs. at bl.a. optagelse i særlige botilbud efter [§ 129](#) skal registreres og indberettes.

I ingen af de undersøgte 18 sager har der været dokumentation for, at der har været registreret og indberettet til den relevante myndighed – typisk kommunen.

4.4 Handleplaner

Særligt om handleplaner vedr. flytning uden informeret samtykke – servicelovens [§ 136](#), stk. 2

Servicelovens [§ 136](#), stk. 2, pålægger kommunalbestyrelsen at udarbejde handleplaner i overensstemmelse med servicelovens [§ 141](#), for de personer, der har været anvendt magt over for.

Disse planer udarbejdes på baggrund af et indgreb i selvbestemmelsesretten. Sådanne planer har til formål at beskrive overvejelser og pædagogiske metoder, som skal tages i anvendelse for at undgå at behovet for magtanvendelse opstår i fremtiden samt for at minimere varigheden af foranstaltningen.

For denne persongruppe er der derfor ikke kun tale om et obligatorisk tilbud om at få udarbejdet en skriftlig plan for indsatsen. Der er derimod tale om en pligt for kommunalbestyrelsen til at udarbejde en plan for den person, der har været iværksat magtanvendelse over for.

Det overordnede formål med udarbejdelsen af planer efter [§ 141](#) er at tilrettelægge en handlingsorienteret indsats. Herved fastlægges perspektivet og sammenhængen i indsatsen i samarbejde med den enkelte, ligesom grundlaget for samarbejdet for de involverede parter klargøres. Planen skal også medvirke til at koordinere indsatsen i forhold til tilbud og aktiviteter med hensyn til bolig, beskæftigelse, fritid og undervisning.

Udarbejdelse af planer efter [§ 141](#) har afgørende betydning for brugerens retssikkerhed. I forbindelse med at der opstår tvivl om, hvorvidt den tildelte hjælp tilgodeser brugerens behov og opfylder målsætningen for indsatsen efter formålsbestemmelsen i servicelovens [§ 81](#), vil planen være et væsentligt element i prøvelse heraf.

Udarbejdelse af planer er også af væsentlig betydning for personalets retssikkerhed, idet det af planen skal fremgå, hvilke handlinger og metoder der forventes af medarbejderen. Denne beskrivelse sikrer, at tilrettelæggelsen og udførelsen af hjælpen til den pågældende ikke overlades til den enkelte medarbejder, men gøres til genstand for en fælles dialog. En dialog hvor handlinger og metoder i hjælpen til mennesker med særlige behov fortsat drøftes på baggrund af etiske overvejelser.

I 12 ud af de 14 undersøgte sager er der ikke udarbejdet en handleplan. Dette på trods af, at der er tale om en pligt for kommunalbestyrelsen til at udarbejde en plan for den person, der har været iværksat magtanvendelse over for.

Særligt om handleplaner vedr. visitation til ophold i boform – servicelovens § 141

Efter servicelovens § 141, stk. 2, litra 2, har kommunalbestyrelsen pligt til at tilbyde at udarbejde en handleplan til

personer med betydelig nedsat fysisk eller psykisk funktionsevne eller personer med alvorlige sociale problemer, der ikke eller kun med betydelig støtte kan opholde sig i egen bolig, eller som i øvrigt har behov for betydelig støtte for at forbedre de personlige udviklingsmuligheder.

Handleplanen skal bidrage til at sikre en koordineret indsats mellem de kommunale myndigheder, botilbudsområdet, behandlingssystemet m.m., med henblik på at kunne sammensætte den rette indsats, både hvad angår de enkelte tilbud og hvad angår den tidsmæssige rækkefølge af tilbuddene.

Kravet om tilbud om udarbejdelse af handleplaner er et bidrag til at øge retssikkerheden for de pågældende borgere og til at sikre at indsatsen følges mere kvalificeret op, ved at der sker en tydeliggørelse af forpligtelsen i forhold til kommunalbestyrelsen.

Desuden indebærer det obligatoriske tilbud om handleplaner også en væsentlig styrkelse af sagsbehandlingen, idet den indebærer, at kommunen skal beskrive indholdet af den tildelte ydelse, herunder også, hvordan man vil følge op på handleplanen. En sådan specifikation medvirker også i tilfælde af klage til et bedre grundlag for ankemyndighedernes prøvelse af de afgørelser, der træffes som led i planen.

I 35 ud af de 44 undersøgte sager var der ikke udarbejdet en handleplan. Dette svarer til 80 % af sagerne.

Kun i de resterende 9 sager - svarende til 20 % - var der udarbejdet en handleplan. I en af disse sager var handleplanen først udarbejdet 3 år efter indflytningen på plejehjemmet og i anden sag fremgik handleplanen alene af et journalnotat. I en tredje sager var det alene oplyst i et brev at handleplanen var udarbejdet, men selve planen forelå ikke. I en fjerde sag var der referat af møde om handleplanen, men selve planen forelå heller ikke her. (Bilag 3, figur 5)

Konklusion om handleplaner

5. Vurdering af afgørelsernes form og indhold

Der eksisterer ikke nogen lovkrav om, at afgørelser om flytning uden informeret samtykke eller visitation til ophold i en § 108 institution skal foreligge i en bestemt form. Der eksisterer heller ikke krav til, hvorledes afgørelsen skal affattes eller fremgå af kommunens sagsoplysninger, ligesom der ikke er krav vedrørende henvisning til lovgrundlag.

Nævnet har imidlertid under gennemgangen af de enkelte sager ønsket at belyse afgørelsernes form, herunder om afgørelsen foreligger i skriftlig form, som et skriftligt notat i kommunens journal eller anden form, samt i hvilken grad afgørelsens indhold og henvisning til loven fremgår. Der kan i disse sager være tvivl om borgeren har fået det ansøgte.

Formålet hermed har været at belyse afgørelsernes overskuelighed og gennemskuelighed for henholdsvis borger, kommunens egne sagsbehandlere og eventuelle andre myndigheder, som måtte have behov for at sætte sig ind i kommunens sag.

5.1 Flytning uden informeret samtykke

I 15 ud af 18 sager foreligger der en skriftlig afgørelse. I de 3 sidste sager er der ingen afgørelse.

I 72 % af sagerne fremgår det i høj grad hvilken afgørelse, som er truffet. I disse sager er der typisk nærmere oplysninger om hvilken institution der er tale om og det fremgår efter hvilken lovbestemmelse afgørelsen er truffet. I 6 % af sagerne fremgår det i nogen grad hvilken afgørelse, som er truffet. I andre 6 % af sagerne fremgår afgørelsens indhold i ringe grad. I de sidste 16 % af sagerne er der slet ingen afgørelse.

I 67 % af sagerne fremgår i høj grad hvilken lov, som er anvendt ved afgørelsen. I 6 procent af sagerne i ringe grad og i 27 procent af sagerne, er der ingen henvisning til lovgrundlaget.

5.2 Visitation til ophold i [§ 108](#) institution

I 36 ud af 44 sager foreligger der en skriftlig afgørelse. I 4 sager er der ingen afgørelse, i 2 sager er der et skriftligt notat i kommunens journal og i de sidste 2 sager har afgørelsen anden form.

I 18 % af sagerne fremgår det i høj grad hvilken afgørelse, som er truffet. I disse sager er der typisk nærmere oplysninger om hvilken institution der er tale om og det fremgår efter hvilken lovbestemmelse afgørelsen er truffet. I 41 % af sagerne fremgår det i nogen grad hvilken afgørelse, som er truffet. I 30 % af sagerne fremgår afgørelsens indhold i ringe grad. I nogle af disse sager har kommunen tiltrådt rådgivers indstilling. Rådgivers indstilling fremgår imidlertid ikke af sagen. Efter nævnets opfattelse er dette ikke tilstrækkeligt. Rådgivers indstilling skal fremgå og det skal fremgå hvorfor kommunen er enig i denne. I de sidste 11 % af sagerne er der slet ingen afgørelse.

I 61 % af sagerne fremgår i høj grad hvilken lov, som er anvendt ved afgørelsen. I 3 procent af sagerne fremgår dette i nogen grad, i 7 procent af sagerne i ringe grad og i de sidste 30 procent af sagerne, er der ingen henvisning til lovgrundlaget.

5.3 anbefalinger

Overordnet anbefaling

Nævnet anbefaler, at kendskabet til bestemmelserne om flytning uden informeret samtykke og visitation til institutioner i videre omfang udbredes internt i kommunerne.

Skriftlige afgørelser anbefales

Desuden anbefaler nævnet, at afgørelser om flytning uden informeret samtykke og visitation til institutioner fremgår enten af en skriftlig afgørelse til borgeren – eller af et dateret notat i sagen. Dette notat skal - ud over angivelse af dato og sagsbehandlers navn – indeholde en præcis angivelse af borgerens data, af den truffe beslutning og tidspunktet for optagelsen på institutionen.

Såfremt der kan være tvivl om, hvorvidt borgeren har fuldt ud medhold, skal notatet tillige indeholde begrundelse i overensstemmelse med forvaltningslovens [§§ 22-24](#) og det skal være angivet, at der er givet klagevejledning.

Det vil lette overskueligheden af kommunens afgørelse for borgere, værger, kommunens egne og eventuelle andre myndigheders sagsbehandlere.

Nævnet anbefaler nærmere

Nævnet anbefaler vedrørende afgørelser efter både [§ 129](#), stk. 2 og [§ 108](#), stk. 1:

- Det skal fremgå hvilket botilbud borgeren tilbydes
- Der bør være en skriftlig afgørelse i sagen eller som minimum et journalnotat
- Der skal være aktuelle faglige oplysninger
- Der skal være dokumentation for, at der er tale om en betydelig og varig nedsat funktionsevne
- Det skal fremgå, om borgeren selv er i stand til at forstå rækkevidden af optagelse på plejehjem

Nævnet anbefaler særligt vedrørende flytning uden informeret samtykke:

- Det skal dokumenteres, at værgeren har tiltrådt indstillingen
- Det skal fremgå, at der er tale om en permanent flytning
- Der skal være dokumentation for, at den nødvendige hjælp ikke kan ydes i den nuværende bolig
- Det skal fremgå af sagen, at det er indgået i kommunens vurdering, hvis en ægtefælle eller samlever ikke længere kan varetage den nødvendige hjælp
- Indgreb i den personlige frihed skal registreres og indberettes til kommunalbestyrelsen eller regionsrådet
- Der skal udarbejdes handleplaner for de personer, der har været anvendt magt overfor

6. Afsluttende bemærkninger

Nævnets undersøgelse omfatter alene bevillingssager. Når en ansøgning på denne måde er blevet fuldt ud imødekommet, bliver der ikke grundlag for mere præcist at undersøge, om kommunen i sin sagsbehandling overholder forvaltningslovens krav om begrundelse, klagevejledning m.v.

Undersøgelsen viser dog, at kommunernes sagsbehandling på de områder, som er omfattet af undersøgelsen, ikke i fuldt omfang efterlever de krav, som må stilles til offentlige myndigheders sagsbehandling. Dette gælder i forhold til de materielle krav, som er beskrevet i servicelovens [§ 129](#), stk. 2, og [§ 108](#), stk. 1. I det omfang, der kan være tvivl om, hvorvidt en ansøgning er fuldt ud imødekommet skal det sikres, at forvaltningsretlige regler, som fremgår af forvaltningslovens [§§ 22-24](#) er overholdt. Uanset, om der er tale om bevilling eller afslag skal det sikres, at reglerne om sagens oplysning i retssikkerhedslovens [§ 10 og § 11](#).

Undersøgelsen viser tillige, at dokumentation i sagsbehandlingen er et af de mest gennemgående problemer. Mange af de fejl og mangler, der påpeges på tværs af områderne, består i mangel på dokumentation af de enkelte sagsskridt og i mangel på lægelig dokumentation.

Vigtigste budskaber

De vigtigste budskaber i denne undersøgelse er, at kommunerne skal sikre sig, at en sag er forholdsmæssigt belyst, og at der foreligger forholdsmæssig dokumentation for at lovens betingelser er opfyldt, før afgørelsen træffes.

Bilag 1. Regelgrundlag

Uddrag af forvaltningslov (Forvaltningsloven) nr. 571 af 19. december 1985, jf. lovbek. nr. 1365 af 7. december 2007

§ 22. En afgørelse skal, når den meddeles skriftligt, være ledsaget af en begrundelse, medmindre afgørelsen fuldt ud giver den pågældende part medhold.

§ 23. Den, der har fået en afgørelse meddelt mundtligt, kan forlange at få en skriftlig begrundelse for afgørelsen, medmindre afgørelsen fuldt ud giver den pågældende part medhold. En begæring herom skal fremsættes over for myndigheden inden 14 dage efter, at parten har modtaget underretning om afgørelsen.

Stk. 2. En begæring om skriftlig begrundelse efter stk. 1 skal besvares snarest muligt. Hvis begæringen ikke er besvaret inden 14 dage efter, at begæringen er modtaget af vedkommende myndighed, skal denne underrette parten om grunden hertil samt om, hvornår begæringen kan forventes besvaret.

§ 24. En begrundelse for en afgørelse skal indeholde en henvisning til de retsregler, i henhold til hvilke afgørelsen er truffet. I det omfang, afgørelsen efter disse regler beror på et administrativt skøn, skal begrundelsen tillige angive de hovedhensyn, der har været bestemmende for skønsudøvelsen.

Stk. 2. Begrundelsen skal endvidere om fornødent indeholde en kort redegørelse for de oplysninger vedrørende sagens faktiske omstændigheder, som er tillagt væsentlig betydning for afgørelsen.

Stk. 3. § 24, stk. 1, 2. pkt., og stk. 2, gælder ikke i de sager, der er nævnt i § 9, stk. 4. Begrundelsens indhold kan i øvrigt begrænses i det omfang, hvori partens interesse i at kunne benytte kendskab til denne til varetagelse af sit tarv findes at burde vige for afgørende hensyn til den pågældende selv eller til andre private eller offentlige interesser, jf. § 15.

Uddrag af lov om retssikkerhed og administration på det sociale område (Retsikkerhedsloven) nr. 453 af 10. juni 1997, jf. lovbek. nr. 877 af 5. september 2008

§ 10. Myndigheden har ansvaret for, at sager, der behandles efter denne lov, er oplyst i tilstrækkeligt omfang til, at myndigheden kan træffe afgørelse.

§ 11. Myndigheden kan anmode personer, der søger om eller får hjælp, om

- 1) at medvirke til at få de oplysninger frem, som er nødvendige for at afgøre, hvilken hjælp de er berettiget til, og
- 2) at lade sig undersøge hos en læge eller blive indlagt til observation og behandling som led i sagsbehandlingen.

Stk. 2. Personer, der får hjælp, har pligt til at oplyse om ændringer, der kan have betydning for hjælpen.

§ 78. Det sociale nævn og beskæftigelsesankenævnet har pligt til inden for sit område at koordinere, at afgørelser, som indbringes for nævnet, træffes i overensstemmelse med lovgivningen.

Stk. 2. Som et led i denne koordinering følger nævnet praksis i kommunerne, staten i jobcenteret og nævnene og vejleder om ankeinstansernes praksis.

§ 79. Ankestyrelsen, beskæftigelsesankenævnet og det sociale nævn skal samarbejde om deres koordinationsopgave efter § 76 og § 78. Som led i denne opgave kan Ankestyrelsen, beskæftigelsesankenævnet og de sociale nævn indhente sager til gennemsyn. Oplysninger om afgørelser kan indhentes i såvel skriftlig som i elektronisk form.

Uddrag af lov om social service nr. 573 af 24. juni 2005, jf. lovbekendtgørelse nr. 979 af 1. oktober 2008

§ 81. Kommunalbestyrelsen skal tilbyde en særlig indsats til voksne med nedsat fysisk eller psykisk funktionsevne eller med særlige sociale problemer. Formålet med indsatsen er

- 1) at forebygge, at problemerne for den enkelte forværres,
- 2) at forbedre den enkeltes sociale og personlige funktion samt udviklingsmuligheder,
- 3) at forbedre mulighederne for den enkeltes livsudfoldelse gennem kontakt, tilbud om samvær, aktivitet, behandling, omsorg og pleje og
- 4) at yde en helhedsorienteret indsats med servicetilbud afpasset efter den enkeltes særlige behov i egen bolig, herunder i botilbud efter lov om almene boliger m.v. eller i botilbud efter denne lov.

§ 108. Kommunalbestyrelsen skal tilbyde ophold i boformer, der er egnet til længerevarende ophold, til personer, som på grund af betydelig og varigt nedsat fysisk eller psykisk funktionsevne har behov for omfattende hjælp til almindelige, daglige funktioner eller pleje, omsorg eller behandling, og som ikke kan få dækket disse behov på anden vis.

Stk. 2. Personer, som modtager tilbud efter stk. 1, og som ønsker at flytte til en anden kommune, har ret til et tilsvarende tilbud i en anden kommune. Det er en forudsætning, at den pågældende opfylder betingelserne for at blive optaget i både fraflytningskommunen og tilflytningskommunen.

Stk. 3. Retten til frit valg efter stk. 2 omfatter ret til, at ens ægtefælle, samlever eller registrerede partner fortsat kan indgå i husstanden. Hvis en person ønsker, at en ægtefælle, samlever eller registreret partner fortsat skal indgå i husstanden, skal det tilbud, der gives efter stk. 1, være egnet til to personer. Hvis den pågældende person med handicap eller sindslidelse, jf. stk. 2, dør, har den efterlevende person ret til at blive boende.

Stk. 4. Socialministeren fastsætter i en bekendtgørelse nærmere regler om betingelserne for at få tilbud om boform efter stk. 2.

Stk. 5. Socialministeren fastsætter i en bekendtgørelse nærmere regler om pligt for en region eller en eller flere kommuner til at modtage personer med bopæl på Færøerne og personer med bopæl i Grønland i boformer, der er omfattet af stk. 1.

Stk. 6. Socialministeren fastsætter i en bekendtgørelse regler om særlige sikkerhedsforanstaltninger i boformer, der er omfattet af stk. 1, og om pligt for en region eller en eller flere kommuner til at modtage personer i de boformer, der er omfattet af stk. 1, når disse personer

- 1) efter retskendelse skal underkastes mentalundersøgelse,
- 2) i henhold til dom eller kendelse skal anbringes i en boform for personer med betydelig nedsat psykisk funktionsevne eller undergives tilsyn, herunder med mulighed for administrativ anbringelse, eller
- 3) som vilkår for tiltalefrafald eller prøveløsladelse skal anbringes i en boform for personer med betydelig nedsat psykisk funktionsevne eller undergives tilsyn, herunder med mulighed for administrativ anbringelse.

§ 110. Kommunalbestyrelsen skal tilbyde midlertidigt ophold i boformer til personer med særlige sociale problemer, som ikke har eller ikke kan opholde sig i egen bolig, og som

har behov for botilbud og for tilbud om aktiverende støtte, omsorg og efterfølgende hjælp.

Stk. 2. Optagelse i boformer efter stk. 1 kan ske ved egen henvendelse eller ved henvisning fra offentlige myndigheder.

Stk. 3. Lederen træffer afgørelse om optagelse.

§ 129. Kommunalbestyrelsen kan, jf. § 131, indstille til det sociale nævn at træffe afgørelse om, at en person, der modsætter sig flytning eller mangler evnen til at give informeret samtykke hertil, jf. dog stk. 2, skal optages i et bestemt botilbud efter denne lov, botilbud i boliger opført efter den nu ophævede lov nr. 378 af 10. juni 1987 om boliger for ældre og personer med handicap eller botilbud efter lov om almene boliger m.v., når

- 1) det er absolut påkrævet for, at den pågældende kan få den nødvendige hjælp, og
- 2) hjælpen ikke kan gennemføres i personens hidtidige bolig og
- 3) den pågældende ikke kan overskue konsekvenserne af sine handlinger og
- 4) den pågældende udsætter sig selv for at lide væsentlig personskade og
- 5) det er uforsvarligt ikke at sørge for flytning.

Stk. 2. For personer med betydelig og varigt nedsat psykisk funktionsevne, jf. § 124, stk. 2, der ikke modsætter sig flytning, men som mangler evnen til at give informeret samtykke til en flytning, og hvor den psykiske funktionsnedsættelse er en konsekvens af en aldersbetinget eller senere erhvervet mental svækkelse, som er fremadskridende, kan kommunalbestyrelsen træffe afgørelse om optagelse i et bestemt botilbud, hvis kommunalbestyrelsens indstilling tiltrædes af den værge, statsforvaltningen har beskikket, jf. § 131, når

- 1) ophold i et botilbud med tilknyttet service er påkrævet for, at den pågældende kan få den nødvendige hjælp, og
- 2) det i det konkrete tilfælde omsorgsmæssigt vurderes at være mest hensigtsmæssigt for den pågældende.

Stk. 3. Det skal indgå i kommunalbestyrelsens vurdering efter stk. 1 og 2, hvis en eventuel ægtefælle, samlever eller anden pårørende ikke længere kan varetage den nødvendige hjælp til og opsyn med den pågældende.

Stk. 4. Kommunalbestyrelsens afgørelse efter stk. 2 vil kunne påklages til det sociale nævn efter reglerne i kapitel 10 i lov om retssikkerhed og administration på det sociale område. Kan kommunalbestyrelsens indstilling ikke tiltrædes af den værge, statsforvaltningen har beskikket, jf. § 131, indstiller kommunalbestyrelsen til det sociale nævn at træffe afgørelse om optagelse eller flytning til et bestemt botilbud efter stk. 2.

§ 136. Optagelse i særlige botilbud efter § 129 og enhver form for magtanvendelse, herunder magtanvendelse i forbindelse med foranstaltninger efter §§ 125-128, skal registreres og indberettes af tilbuddet til kommunalbestyrelsen for de tilbud, kommunalbestyrelsen fører tilsyn med, jf. § 148 a, og til regionsrådet for de tilbud, regionsrådet fører tilsyn med, jf. § 5, stk. 7. Kommunalbestyrelsen eller regionsrådet orienterer opholdskommunen, jf. § 9 i lov om retssikkerhed og administration på det sociale område, om indberetningen.

Stk. 2. Kommunalbestyrelsen skal udarbejde handleplaner i overensstemmelse med § 141 for personer, for hvem der foretages foranstaltninger som nævnt i stk. 1.

§ 141. Når der ydes hjælp til personer under 65 år efter afsnit V, skal kommunalbestyrelsen som led i indsatsen skønne, om det er hensigtsmæssigt at tilbyde at udarbejde en handleplan for indsatsen, jf. dog stk. 2. Ved denne vurdering skal der tages hensyn til borgerens ønske om en handleplan samt karakteren og omfanget af indsatsen.

Stk. 2. Kommunalbestyrelsen skal tilbyde at udarbejde en handleplan, når hjælpen ydes til 1) personer med betydelig nedsat fysisk eller psykisk funktionsevne eller 2) personer med alvorlige sociale problemer, der ikke eller kun med betydelig støtte kan opholde sig i egen bolig, eller som i øvrigt har behov for betydelig støtte for at forbedre de personlige udviklingsmuligheder.

Stk. 3. Handleplanen skal angive

- 1) formålet med indsatsen,
- 2) hvilken indsats der er nødvendig for at opnå formålet,
- 3) den forventede varighed af indsatsen og
- 4) andre særlige forhold vedrørende boform, beskæftigelse, personlig hjælp, behandling, hjælpemidler m.v.

Stk. 4. Handleplanen bør udarbejdes ud fra borgerens forudsætninger og så vidt muligt i samarbejde med denne.

Uddrag af lov om social service som gældende før 1. januar 2007, nr. 454 af 10. juni 1997. (Ophævet 1/1 2007 ved lov nr. 573 af 24/6 2005), jf. lovbekendtgørelse nr. 699 af 7. juni 2006

§ 92. Amtskommunen sørger for, at der er det nødvendige antal pladser i boformer, der er egnet til længerevarende ophold til personer, som på grund af betydelig og varigt nedsat fysisk eller psykisk funktionsevne har behov for omfattende hjælp i almindelige daglige funktioner eller pleje, omsorg eller behandling, og som ikke kan få dækket disse behov på anden vis.

Stk. 2. Amtskommunen træffer efter indstilling fra opholdskommunen afgørelser om optagelse i boformer efter stk. 1, jf. § 131 b.

Stk. 3. Personer, som modtager tilbud efter stk. 1, og som ønsker at flytte til en anden amtskommune, har ret til et tilsvarende tilbud i en anden amtskommune. Det er en forudsætning, at den pågældende opfylder betingelserne for at blive optaget i både fraflytningsamtskommunen og tilflytningsamtskommunen.

Stk. 4. Retten til frit valg efter stk. 3 omfatter ret til, at ens ægtefælle, samlever eller registrerede partner fortsat kan indgå i husstanden. Hvis en person ønsker, at en ægtefælle, samlever eller registreret partner fortsat skal indgå i husstanden, skal det tilbud, der gives efter stk. 1, være egnet til to personer. Hvis den pågældende person med handicap eller sindslidelse, jf. stk. 3, dør, har den efterlevende person ret til at blive boende.

Stk. 5. Socialministeren fastsætter nærmere regler om betingelserne for at få tilbud om boform efter stk. 3.

Stk. 6. Ved den konkrete vurdering af amtskommunens forpligtelse efter stk. 1 lægges vægt på borgerens behov og hjælpens specialiserede karakter, herunder behovet for specialiseret støtte til genoptræning, hjælp til udvikling af færdigheder og socialpædagogisk bistand m.v. Uanset 1. pkt. omfatter den amtskommunale forpligtelse efter denne paragraf de tilfælde, hvor en persons behov for hjælp og støtte samlet udgør en årlig udgift på 635.300 kr. eller mere.

Før 2/4 2004 havde § 92 følgende ordlyd:

§ 92. Amtskommunen sørger for, at der er det nødvendige antal pladser i boformer, der er egnet til længerevarende ophold til personer, som på grund af betydelig og varigt nedsat fysisk eller psykisk funktionsevne har behov for omfattende hjælp i almindelige daglige funktioner eller pleje, omsorg eller behandling, og som ikke kan få dækket disse behov på anden vis.

Stk. 2. Amtskommunen træffer efter indstilling fra opholdskommunen afgørelser om optagelse i boformer efter stk. 1, jf. § 131 b.

Stk. 3. Personer, som modtager tilbud efter stk. 1, og som ønsker at flytte til en anden amtskommune, har ret til et tilsvarende tilbud i en anden amtskommune. Det er en forudsætning, at den pågældende opfylder betingelserne for at blive optaget i både fraflytningsamtsskommunen og tilflytningsamtsskommunen.

Stk. 4. Retten til frit valg efter stk. 3 omfatter ret til, at ens ægtefælle, samlever eller registrerede partner fortsat kan indgå i husstanden. Hvis en person ønsker, at en ægtefælle, samlever eller registreret partner fortsat skal indgå i husstanden, skal det tilbud, der gives efter stk. 1, være egnet til to personer. Hvis den pågældende person med handicap eller sindslidelse, jf. stk. 3, dør, har den efterlevende person ret til at blive boende.

Stk. 5. Socialministeren fastsætter nærmere regler om betingelserne for at få tilbud om boform efter stk. 3.

Før 1/7 2002 havde § 92 følgende ordlyd:

§ 92. Amtsskommunen sørger for, at der er det nødvendige antal pladser i boformer, der er egnet til længerevarende ophold til personer, som på grund af betydelig og varigt nedsat fysisk eller psykisk funktionsevne har behov for omfattende hjælp i almindelige daglige funktioner eller pleje, omsorg eller behandling, og som ikke kan få dækket disse behov på anden vis.

Stk. 2. Amtsskommunen træffer efter indstilling fra opholdsskommunen afgørelser om optagelse i boformer efter stk. 1, jf. § 131 b.

Stk. 3. Personer, som modtager tilbud efter stk. 1, og som ønsker at flytte til en anden amtskommune, har, når ganske særlige forhold taler for det, ret til et tilsvarende tilbud i en anden amtskommune. Det er en forudsætning, at den pågældende opfylder betingelserne for at blive optaget både i fraflytningsamtsskommunen og i tilflytningsamtsskommunen.

Stk. 4. Socialministeren fastsætter nærmere regler om betingelserne for at få tilbud om boform efter stk. 3.

Ændringer:

Ændret 1/1 2002 ved 2001-06-07-ÆL.489 (LF 162 00-01), jf. ikrafttrædelsesbestemmelserne og 1/7 1998 ved 1997-12-17-ÆL.980 (LF 49 97-98).

Før 1/1 2002 havde § 92 følgende ordlyd:

§ 92. Amtsskommunen sørger for, at der er det nødvendige antal pladser i boformer, der er egnet til længerevarende ophold til personer, som på grund af betydelig og varigt nedsat fysisk eller psykisk funktionsevne har behov for omfattende hjælp i almindelige daglige funktioner eller pleje, omsorg eller behandling, og som ikke kan få dækket disse behov på anden vis.

Stk. 2. Amtsskommunen træffer efter indstilling fra opholdsskommunen afgørelser om optagelse i boformer efter stk. 1.

Stk. 3. Personer, som modtager tilbud efter stk. 1, og som ønsker at flytte til en anden amtskommune, har, når ganske særlige forhold taler for det, ret til et tilsvarende tilbud i en anden amtskommune. Det er en forudsætning, at den pågældende opfylder betingelserne for at blive optaget både i fraflytningsamtsskommunen og i tilflytningsamtsskommunen.

Stk. 4. Socialministeren fastsætter nærmere regler om betingelserne for at få tilbud om boform efter stk. 3.

§ 94. Amtsskommunen sørger for, at der er det nødvendige antal pladser til midlertidigt ophold i boformer til personer med særlige sociale problemer, som ikke har eller ikke kan

opholde sig i egen bolig, og som har behov for botilbud og for tilbud om aktiverende støtte, omsorg og efterfølgende hjælp.

Stk. 2. Optagelse i boformer efter stk. 1 kan ske ved egen henvendelse eller ved henvisning fra offentlige myndigheder. Lederen træffer afgørelse om optagelse.

Optagelse i særlige botilbud uden samtykke

§ 109 e. Kommunen eller amtskommunen kan, jf. § 109 g, indstille til det sociale nævn at træffe afgørelse om, at en person, der modsætter sig flytning eller mangler evnen til at give informeret samtykke hertil, jf. dog stk. 2, skal optages i et bestemt botilbud efter denne lov, botilbud i boliger opført efter den nu ophævede lov nr. 378 af 10. juni 1987 om boliger for ældre og personer med handicap eller botilbud efter lov om almene boliger m.v., når

- 1) det er absolut påkrævet for, at den pågældende kan få den nødvendige hjælp, og
- 2) hjælpen ikke kan gennemføres i personens hidtidige bolig og
- 3) den pågældende ikke kan overskue konsekvenserne af sine handlinger og
- 4) udsætter sig selv for at lide væsentlig personskade og
- 5) det er uforsvarligt ikke at sørge for flytning.

Stk. 2. For personer med betydelig og varigt nedsat psykisk funktionsevne, jf. § 109, stk. 2, der ikke modsætter sig flytning, men som mangler evnen til at give informeret samtykke til en flytning, og hvor den psykiske funktionsnedsættelse er en følge af en aldersbetinget eller senere erhvervet mental svækkelse, som er fremadskridende, kan kommunen eller amtskommunen træffe afgørelse om optagelse i et bestemt botilbud, hvis kommunens eller amtskommunens indstilling tiltrædes af den af statsamtet beskikkede værge, jf. § 109 g, når

- 1) ophold i et botilbud med tilknyttet service er påkrævet for, at den pågældende kan få den nødvendige hjælp, og
- 2) det i det konkrete tilfælde omsorgsmæssigt vurderes at være mest hensigtsmæssigt for den pågældende.

Stk. 3. Det skal indgå i kommunens eller amtskommunens vurdering efter stk. 1 og 2, hvis en eventuel ægtefælle, samlever eller anden pårørende ikke længere kan varetage den nødvendige hjælp samt opsyn i forhold til den pågældende.

Stk. 4. Kommunens eller amtskommunens afgørelse efter stk. 2 vil kunne påklages til det sociale nævn efter reglerne i kapitel 10 i lov om retssikkerhed og administration på det sociale område. Kan kommunens eller amtskommunens indstilling ikke tiltrædes af den af statsamtet beskikkede værge, jf. § 109 g, indstiller kommunen eller amtskommunen til det sociale nævn at træffe afgørelse om optagelse eller flytning til et bestemt botilbud efter stk. 2.

§ 109 e. Kommunen eller amtskommunen kan, jf. § 109 g, indstille til det sociale nævn at træffe afgørelse om, at en person, der modsætter sig flytning eller mangler evnen til at give informeret samtykke hertil, jf. dog stk. 2, skal optages i et bestemt botilbud efter denne lov, botilbud i boliger opført efter den nu ophævede lov nr. 378 af 10. juni 1987 om boliger for ældre og personer med handicap eller botilbud efter lov om almene boliger m.v., når

- 1) det er absolut påkrævet for, at den pågældende kan få den nødvendige hjælp, og
- 2) hjælpen ikke kan gennemføres i personens hidtidige bolig og
- 3) den pågældende ikke kan overskue konsekvenserne af sine handlinger og
- 4) udsætter sig selv for at lide væsentlig personskade og
- 5) det er uforsvarligt ikke at sørge for flytning.

Stk. 2. For personer med betydelig og varigt nedsat psykisk funktionsevne, jf. § 109, stk. 2, der ikke modsætter sig flytning, men som mangler evnen til at give informeret

samtykke til en flytning, og hvor den psykiske funktionsnedsættelse er en følge af en aldersbetinget eller senere erhvervet mental svækkelse, som er fremadskridende, kan kommunen eller amtskommunen træffe afgørelse om optagelse i et bestemt botilbud, hvis kommunens eller amtskommunens indstilling tiltrædes af den af statsamtet beskikkede værge, jf. § 109 g, når

- 1) ophold i et botilbud med tilknyttet service er påkrævet for, at den pågældende kan få den nødvendige hjælp, og
- 2) det i det konkrete tilfælde omsorgsmæssigt vurderes at være mest hensigtsmæssigt for den pågældende.

Stk. 3. Det skal indgå i kommunens eller amtskommunens vurdering efter stk. 1 og 2, hvis en eventuel ægtefælle, samlever eller anden pårørende ikke længere kan varetage den nødvendige hjælp samt opsyn i forhold til den pågældende.

Stk. 4. Kommunens eller amtskommunens afgørelse efter stk. 2 vil kunne påklages til det sociale nævn efter reglerne i kapitel 10 i lov om retssikkerhed og administration på det sociale område. Kan kommunens eller amtskommunens indstilling ikke tiltrædes af den af statsamtet beskikkede værge, jf. § 109 g, indstiller kommunen eller amtskommunen til det sociale nævn at træffe afgørelse om optagelse eller flytning til et bestemt botilbud efter stk. 2.

Før 1/7 2003 havde § 109 e følgende ordlyd:

§ 109 e. Kommunen eller amtskommunen kan, jf. § 109 g, indstille til det sociale nævn at træffe afgørelse om, at en person skal optages i et bestemt botilbud efter denne lov, botilbud i boliger opført efter den nu ophævede lov nr. 378 af 10. juni 1987 om boliger for ældre og personer med handicap eller efter lov om almene boliger samt støttede private andelsboliger m.v., når det er absolut påkrævet for, at den pågældende kan få den nødvendige hjælp, og hjælpen ikke kan gennemføres i personens hidtidige bolig.

Stk. 2. Det er en betingelse, at den pågældende ikke kan overskue konsekvenserne af sine handlinger og udsætter sig for alvorlig personskade, og at det derfor er uforsvarligt ikke at sørge for flytning.

Handleplaner

§ 111. Kommunen eller amtskommunen skal, når der ydes hjælp til personer under 67 år efter afsnit III, som led i indsatsen skønne, om det er hensigtsmæssigt at tilbyde at udarbejde en handleplan for indsatsen, jf. dog stk. 2. Ved denne vurdering skal der tages hensyn til brugerens ønske om en handleplan samt karakteren og omfanget af indsatsen.

Stk. 2. Kommunen eller amtskommunen skal tilbyde at udarbejde en handleplan, når hjælpen ydes til personer med betydeligt nedsat fysisk eller psykisk funktionsevne eller til personer med alvorlige sociale problemer, der ikke eller kun med betydelig støtte kan opholde sig i egen bolig, eller som i øvrigt har behov for betydelig støtte for at forbedre de personlige udviklingsmuligheder.

Stk. 3. Handleplanen angiver formålet med indsatsen. Handleplanen angiver endvidere, hvilken indsats der er nødvendig for at opnå formålet, den forventede varighed af indsatsen samt andre særlige forhold om boform, beskæftigelse, personlig hjælp, behandling, hjælpemidler m.v. Handleplanen bør udarbejdes ud fra modtagerens forudsætninger og så vidt muligt i samarbejde med denne.

Før 1/1 2002 havde § 111 følgende ordlyd:

§ 111. Kommunen eller amtskommunen tilbyder udarbejdelse af en skriftlig plan for indsatsen for personer med betydelig nedsat fysisk eller psykisk funktionsevne eller personer med alvorlige sociale problemer, der ikke har eller kun med betydelig støtte kan opholde

sig i egen bolig, eller som i øvrigt har behov for betydelig støtte for at forbedre de personlige udviklingsmuligheder.

Stk. 2. Kommunen eller amtskommunen udarbejder i øvrigt, når den skønner det hensigtsmæssigt for at inddrage brugeren eller for at opnå en sammenhængende indsats, en skriftlig plan for indsatsen for andre personer med nedsat fysisk eller psykisk funktionsevne eller med særlige sociale problemer.

Stk. 3. Planen angiver formålet med indsatsen. Planen angiver endvidere, hvilken indsats der er nødvendig for at opnå formålet, den forventede varighed af indsatsen samt andre særlige forhold om boform, beskæftigelse, personlig hjælp, behandling, hjælpemidler m.v. Planen bør udarbejdes ud fra modtagerens forudsætninger og så vidt muligt i samarbejde med denne.

Pr. 1/1 2002 affattes § 111 således:

§ 111. Kommunen eller amtskommunen skal, når der ydes hjælp til personer under 67 år efter afsnit III, som led i indsatsen skønne, om det er hensigtsmæssigt at tilbyde at udarbejde en handleplan for indsatsen, jf. dog stk. 2. Ved denne vurdering skal der tages hensyn til brugerens ønske om en handleplan samt karakteren og omfanget af indsatsen.

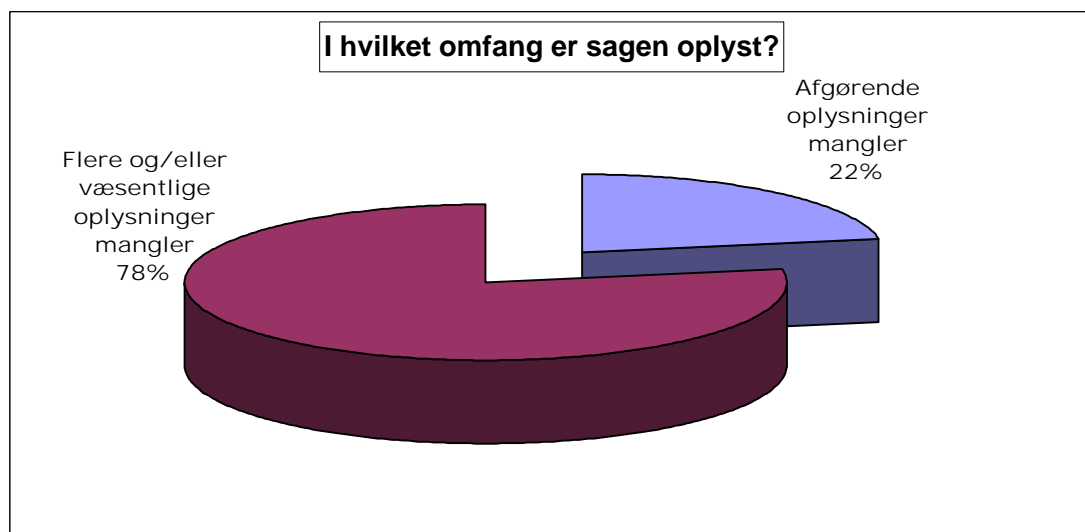
Stk. 2. Kommunen eller amtskommunen skal tilbyde at udarbejde en handleplan, når hjælpen ydes til personer med betydeligt nedsat fysisk eller psykisk funktionsevne eller til personer med alvorlige sociale problemer, der ikke eller kun med betydelig støtte kan opholde sig i egen bolig, eller som i øvrigt har behov for betydelig støtte for at forbedre de personlige udviklingsmuligheder.

Stk. 3. Handleplanen angiver formålet med indsatsen. Handleplanen angiver endvidere, hvilken indsats der er nødvendig for at opnå formålet, den forventede varighed af indsatsen samt andre særlige forhold om boform, beskæftigelse, personlig hjælp, behandling, hjælpemidler m.v. Handleplanen bør udarbejdes ud fra modtagerens forudsætninger og så vidt muligt i samarbejde med denne."

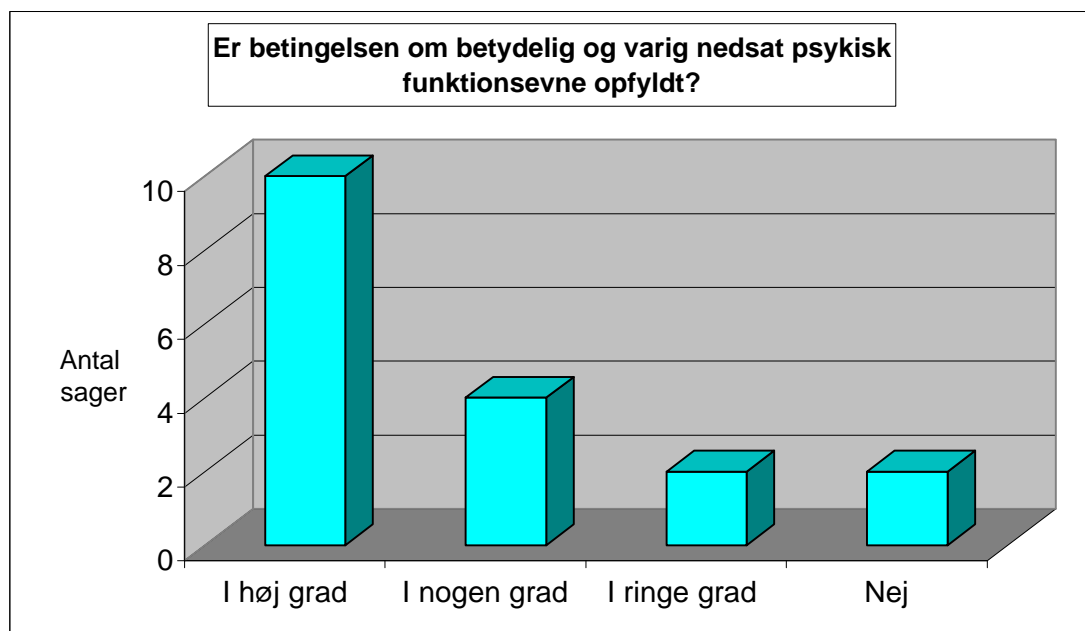
Ændringer:

Ændres sammen med overskrift 1/1 2002 ved 2001-06-07-ÆL.489 (LF 162 00-01), jf. ikrafttrædelsesbestemmelserne.

Bilag 2. Resultater af nævnets vurderinger i sager om flytning uden informeret samtykke, jf. § 129

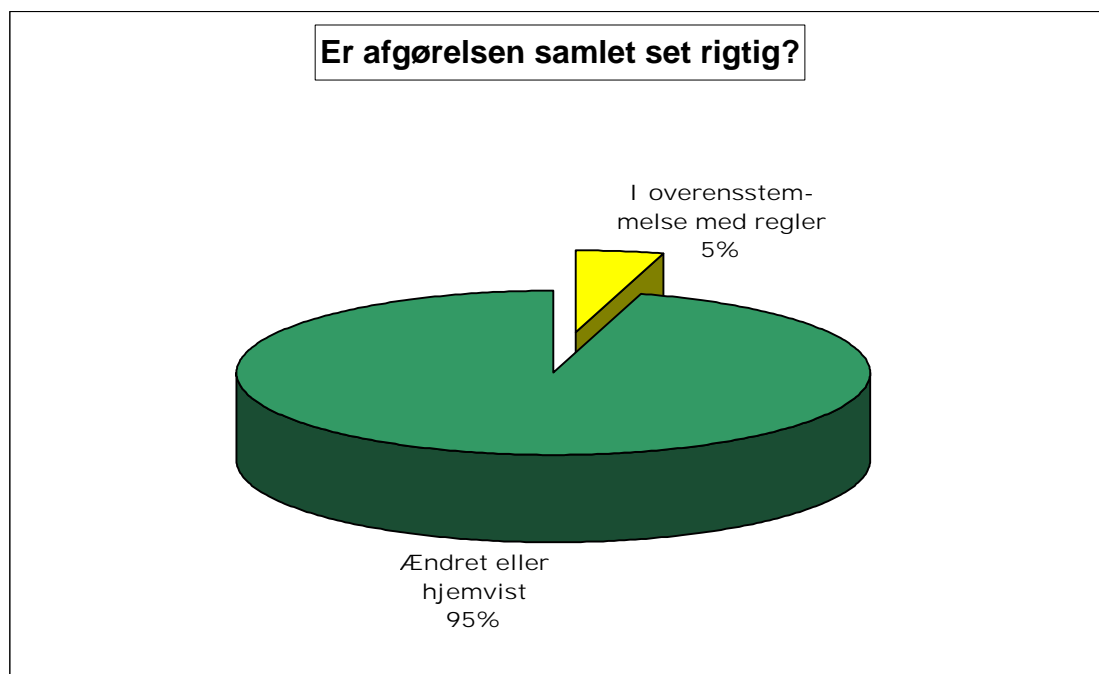


Figur 1: I hvilket omfang er sagen belyst? Den materielle vurdering af delundersøgelsen vedrørende [§ 129, stk. 2](#), viser, at samtlige 18 sager ville blive ændret af nævnet eller hjemvist, hvis det havde været en klagesag. I 4 af sagerne (22 %) mangler der således afgørende oplysninger og i resten – 14 (78 %) - mangler flere og/eller væsentlige oplysninger.

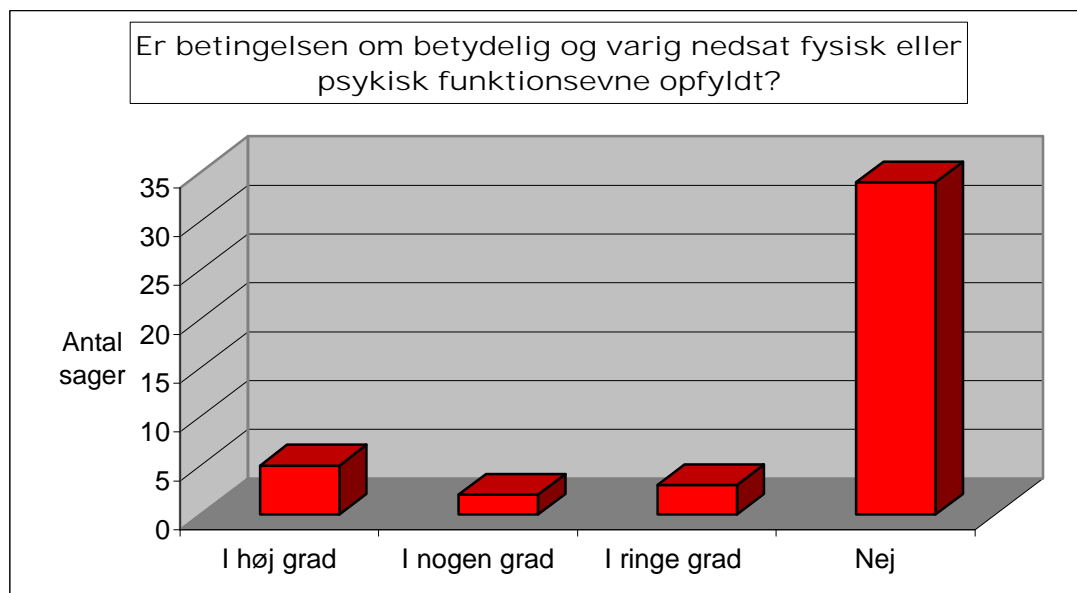


Figur 2: Er betingelsen om betydelig og varigt nedsat psykisk funktionsevne opfyldt? I undersøgelsen var betingelsen om en betydelig og varigt nedsat psykisk funktionsevne i høj grad opfyldt i 10 ud af de 18 sager. Betingelsen var i nogen grad opfyldt i 4 sager og i de resterende 4 sager var betingelsen enten slet ikke opfyldt eller kun i ringe grad.

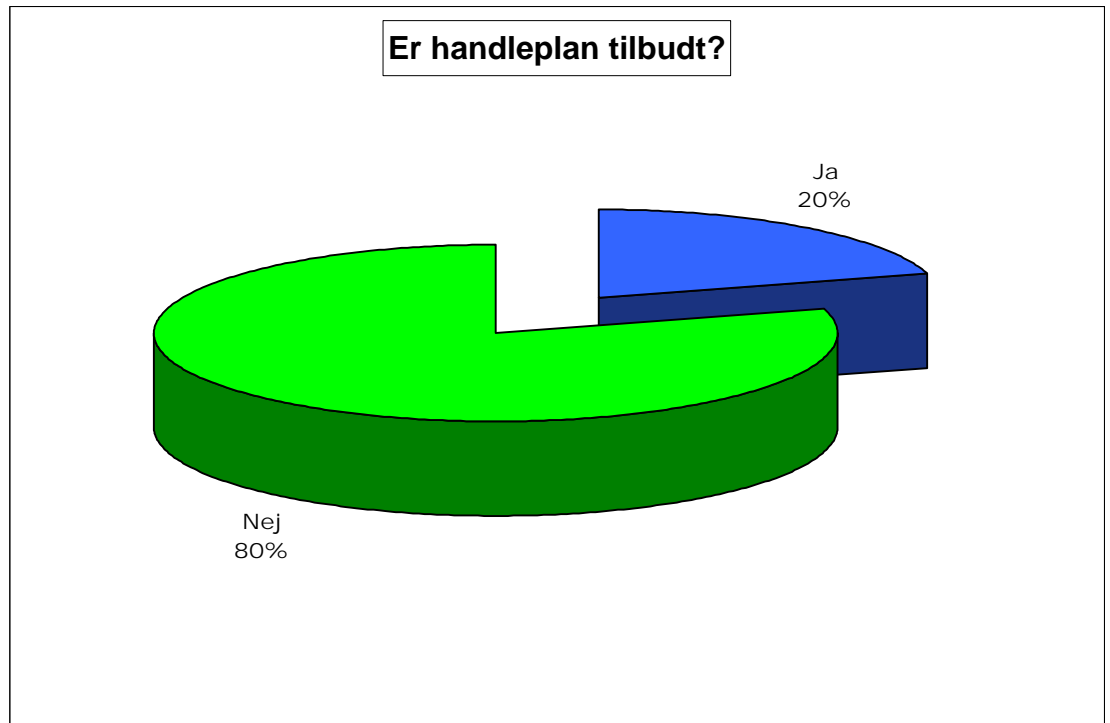
Bilag 3. Resultater af nævnets vurderinger i sager om visitation til ophold på § 108 institution



Figur 3: Er afgørelsen samlet set rigtig? Den materielle vurdering af delundersøgelsen vedrørende [§ 108, stk. 1](#), viser, at 42 ud af 44 sager ville blive ændret af nævnet eller hjemvist, hvis det havde været en klagesag. Kun i 2 sager – svarende til 5 % - var afgørelsen i overensstemmelse med regler og praksis.



Figur 4: Er betingelsen om betydelig og varigt nedsat fysisk eller psykisk funktionsevne opfyldt? Det er i 77 % af sagerne (34 sager) ikke er dokumenteret, at betingelsen om betydelig og varigt nedsat fysisk eller psykisk funktionsevne er opfyldt. I yderligere 7 % (3 sager) er betingelsen kun opfyldt i ringe grad. Alene i de resterende 16 % (henholdsvis 2 og 5 sager) er betingelsen opfyldt i nogen eller i høj grad.



Figur 5: Er der tilbudt handleplan efter reglerne i servicelovens [§ 141](#) (tidligere § 111)? I 35 ud af de 44 undersøgte sager var der ikke udarbejdet en handleplan. Dette svarer til 80 % af sagerne. Kun i de resterende 9 sager - svarende til 20 % - var der udarbejdet en handleplan.

Bilag 4. Måleskemaer

4.1 Skabelon til måleskema ved undersøgelse af kommunernes praksis i sager om flytning uden samtykke, jf. servicelovens § 129, stk. 2.

Statsforvaltningen Sjælland Det sociale nævn Marts 2008	
Skabelon til måleskema ved undersøgelse af kommunernes praksis i sager om flytning uden samtykke, jf. servicelovens § 129, stk. 2. (før den 1. januar 2007 servicelovens § 109 e, stk. 2)	
Identifikation af sagen	
Kommune	
Kommune nr.	
Sagsnr.	
Sagsbehandler (initialer)	
1. Grundoplysninger	
1.1. Borgerens fødselsdato	
1.2. Køn	1. Mand 2. Kvinde
1.3 Nære relationer	1. Ægtefælle/samlever 2. Anden nærtstående person Bemærkninger:
1.4 Værgemål	1. Er værge beskikket af Statsforvaltningen/Statsamt 2. Økonomisk værgemål 3. Personligt værgemål 4. Værgemål alene til flytning

	Bemærkninger
2. Oplysninger om kommunens afgørelse	
2.1. Dato for kommunens afgørelse?	1. Dato 2. Uoplyst Bemærkninger:
2.2. Hvad går kommunens afgørelse ud på?	
2.3. Hvad er der søgt om?	
Evt. bemærkninger	
3. Den materielle vurdering af kommunens afgørelse	
3.1. Er afgørelsen samlet set rigtig?	1. Ja, afgørelsen er i overensstemmelse med regler og praksis 2. Nej, afgørelsen ville blive ændret eller sagen hjemvist, hvis det havde været en klagesag Bemærkninger:
3.2. I hvilket omfang er sagen oplyst?	1. Ingen oplysninger mangler 2. Enkelte mindre væsentlige oplysninger mangler 3. Flere og/eller væsentlige oplysninger mangler 4. Afgørende oplysninger mangler

	Bemærkninger:
3.3. Er betingelsen om betydelig og varigt nedsat psykisk funktionsevne opfyldt?	<p>1. I høj grad</p> <p>2. I nogen grad</p> <p>3. I ringe grad</p> <p>4. Nej</p> <p>5. Ikke relevant</p> <p>Bemærkninger:</p>
3.4. Er betingelsen om, at pågældende ikke modsætter sig flytningen opfyldt?	<p>1. I høj grad</p> <p>2. I nogen grad</p> <p>3. I ringe grad</p> <p>4. Nej</p> <p>5. Ikke relevant</p> <p>Bemærkninger:</p>
3.5. Er betingelsen om, at pågældende mangler evnen til at give informeret samtykke til flytningen opfyldt?	<p>1. I høj grad</p> <p>2. I nogen grad</p> <p>3. I ringe grad</p> <p>4. Nej</p> <p>5. Ikke relevant</p> <p>Bemærkninger:</p>

<p>3.6. Er betingelsen om, at den psykiske funktionsnedsættelse er en konsekvens af en aldersbetinget eller senere erhvervet mental svækkelse, som er fremadskridende, opfyldt?</p>	<p>1. I høj grad</p> <p>2. I nogen grad</p> <p>3. I ringe grad</p> <p>4. Nej</p> <p>5. Ikke relevant</p> <p>Bemærkninger:</p>
<p>3.7. Er betingelsen om, at flytningen sker til et bestemt botilbud opfyldt?</p>	<p>1. I høj grad</p> <p>2. I nogen grad</p> <p>3. I ringe grad</p> <p>4. Nej</p> <p>5. Ikke relevant</p> <p>Bemærkninger:</p>
<p>3.8. Er betingelsen om, at indstillingen er tiltrådt af den væрге statsforvaltningen (statsamtet) har beskikket opfyldt?</p>	<p>1. I høj grad</p> <p>2. I nogen grad</p> <p>3. I ringe grad</p> <p>4. Nej</p> <p>5. Ikke relevant</p> <p>Bemærkninger:</p>

<p>3.9. Er betingelsen om, at opholdet i botilbuddet med tilknyttet service er påkrævet for, at pågældende kan få den nødvendige hjælp opfyldt?</p>	<p>1. I høj grad</p> <p>2. I nogen grad</p> <p>3. I ringe grad</p> <p>4. Nej</p> <p>5. Ikke relevant</p> <p>Bemærkninger:</p>
<p>3.10. Er betingelsen om, at det konkret omsorgsmæssigt må vurderes at være mest hensigtsmæssigt for pågældende opfyldt?</p>	<p>1. I høj grad</p> <p>2. I nogen grad</p> <p>3. I ringe grad</p> <p>4. Nej</p> <p>5. Ikke relevant</p> <p>Bemærkninger:</p>
<p>3.11. Er betingelsen om, at det skal indgå i kommunens vurdering, hvis ægtefælle/samlever/anden pårørende ikke længere kan varetage den nødvendige hjælp og opsyn med pågældende opfyldt?</p>	<p>1. I høj grad</p> <p>2. I nogen grad</p> <p>3. I ringe grad</p> <p>4. Nej</p> <p>5. Ikke relevant</p> <p>Bemærkninger:</p>

4. Vurdering af særlige sagsbehandlingsregler	
4.1. Er optagelsen registreret og indberettet efter reglerne i servicelovens § 136, stk. 1? (før den 1. januar 2007 § 109 I, stk. 1)	1. I høj grad 2. I nogen grad 3. I ringe grad 4. Nej Bemærkninger:
4.2. Er der udarbejdet handleplan efter reglerne i servicelovens § 136, stk. 2? (før den 1. januar 2007 § 109 I, stk. 2)	1. I høj grad 2. I nogen grad 3. I ringe grad 4. Nej Bemærkninger:
5. Vurdering af formelle regler i øvrigt	
5.1. Hvilken form har afgørelsen?	1. Skriftlig afgørelse 2. Skriftligt notat i kommunens journal 3. Anden form Bemærkninger:
5.2. Fremgår det, hvilken afgørelse der er truffet?	1. I høj grad

	<p>2. I nogen grad</p> <p>3. I ringe grad</p> <p>4. Nej</p> <p>Bemærkninger:</p>
5.3. Fremgår det, med hvilken hjemmel afgørelsen er truffet?	<p>1. I høj grad</p> <p>2. I nogen grad</p> <p>3. I ringe grad</p> <p>4. Nej</p> <p>Bemærkninger:</p>
5.4. Giver sagen i øvrigt anledning til bemærkninger om formaliteten?	<p>1. Ja</p> <p>2. Nej</p> <p>Bemærkninger:</p>
6. Vurdering af kommunens generelle retningslinjer	
6.1. Har kommunen vedtaget retningslinjer på området?	<p>1. Ja</p> <p>2. Nej</p> <p>Bemærkninger:</p>
6.2. Hvis ja, er retningslinjerne da i overensstemmelse	<p>1. I høj grad</p>

<p>med regler og praksis?</p>	<p>2. I nogen grad</p> <p>3. I ringe grad</p> <p>4. Nej</p> <p>Bemærkninger:</p>
<p>6.3. Hvis ja, er afgørelsen da i overensstemmelse med retningslinjerne?</p>	<p>1. I høj grad</p> <p>2. I nogen grad</p> <p>3. I ringe grad</p> <p>4. Nej</p> <p>Bemærkninger:</p>

4.2 Skabelon til måleskema ved undersøgelse af kommunernes praksis i sager om visitation til boformer (servicelovens § 108, stk. 1.)

Statsforvaltningen Sjælland Det sociale nævn Marts 2008	
Skabelon til måleskema ved undersøgelse af kommunernes praksis i sager om visitation til boformer (servicelovens § 108, stk. 1.)	
Identifikation af sagen	
Kommune	
Kommune nr.	
Sagsnr.	
Sagsbehandler (initialer)	
1. Grundoplysninger	
1.1. Borgerens fødselsdato	
1.2. Køn	<p>1. Mand</p> <p>2. Kvinde</p>
1.3 Nære relationer	<p>3. Ægtefælle/samlever</p> <p>4. Anden nærtstående person</p> <p>Bemærkninger:</p>
1.4 Eventuelt værgemål	<p>5. Er værge beskikket af Statsforvaltningen/Statsamt</p> <p>6. Økonomisk værgemål</p> <p>7. Personligt værgemål</p> <p>8. Værgemål alene til flytning</p> <p>9. Ej oplyst</p> <p>10. Ingen værge</p> <p>Bemærkninger:</p>

1.5 Behovstyper	<ol style="list-style-type: none"> 1. Personlig pleje 2. Somatisk behandling 3. Psykiske vanskeligheder 4. Praktiske funktioner 5. Andet <p>Bemærkninger:</p>
2. Oplysninger om kommunens afgørelse	
2.1. Dato for kommunens afgørelse?	<ol style="list-style-type: none"> 1. Dato 2. Uoplyst <p>Bemærkninger:</p>
2.2 Hvem har søgt?	<ol style="list-style-type: none"> 1. Borgeren selv 2. En nær pårørende 3. Værge 4. Andre 5. Uoplyst <p>Bemærkning:</p>
3. Den materielle vurdering af kommunens afgørelse	
3.1. Er afgørelsen samlet set rigtig?	<ol style="list-style-type: none"> 1. Ja, afgørelsen er i overensstemmelse med regler og praksis 2. Nej, afgørelsen ville blive ændret eller sagen hjemvist, hvis det havde været en klagesag <p>Bemærkninger:</p>
3.2. I hvilket omfang er sagen oplyst?	<ol style="list-style-type: none"> 1. Ingen oplysninger mangler

	<p>2. Enkelte mindre væsentlige oplysninger mangler</p> <p>3. Flere og/eller væsentlige oplysninger mangler</p> <p>4. Afgørende oplysninger mangler</p> <p>Bemærkninger:</p>
3.3. Er betingelsen om betydelig og varigt nedsat fysisk eller psykisk funktionsevne opfyldt?	<p>1. I høj grad</p> <p>2. I nogen grad</p> <p>3. I ringe grad</p> <p>4. Nej</p> <p>Bemærkninger:</p>
3.4 Er borgeren selv i stand til at forstå rækkevidden af optagelse på plejehjem/kan pågældende give habilt samtykke til optagelsen?	<p>1. I høj grad</p> <p>2. I nogen grad</p> <p>3. I ringe grad</p> <p>4. Nej</p> <p>5. Ikke relevant</p> <p>6. uoplyst</p> <p>Bemærkninger:</p>
3.5. Er betingelsen om, at pågældende har behov for omfattende hjælp til almindelige, daglige funktioner eller pleje, omsorg eller behandling opfyldt?	<p>1. I høj grad</p> <p>2. I nogen grad</p> <p>3. I ringe grad</p>

	<p>4. Nej</p> <p>5. Ej relevant</p> <p>6. Ej dokumenteret</p> <p>Bemærkninger:</p>
3.6. Er betingelsen om, at behovene som beskrevet under pkt. 3.5 ikke kan dækkes på anden vis opfyldt?	<p>1. I høj grad</p> <p>2. I nogen grad</p> <p>3. I ringe grad</p> <p>4. Nej</p> <p>5. Ej relevant</p> <p>6. Ej dokumenteret</p> <p>Bemærkninger:</p>
4. Vurdering af særlige sagsbehandlingsregler	
4.1. Er der tilbudt handleplan efter reglerne i servicelovens § 141 (tidligere § 111)?	<p>1. Ja</p> <p>2. Nej</p> <p>Bemærkninger:</p>
5. Vurdering af formelle regler i øvrigt	
5.1. Hvilken form har afgørelsen?	<p>1. Skriftlig afgørelse</p> <p>2. Skriftligt notat i kommunens jour-</p>

	<p>nal</p> <p>3. Anden form</p> <p>Bemærkninger:</p>
5.2. Fremgår det, hvilken afgørelse der er truffet?	<p>1. I høj grad</p> <p>2. I nogen grad</p> <p>3. I ringe grad</p> <p>4. Nej</p> <p>Bemærkninger:</p>
5.3. Fremgår det, med hvilken hjemmel afgørelsen er truffet?	<p>1. I høj grad</p> <p>2. I nogen grad</p> <p>3. I ringe grad</p> <p>4. Nej</p> <p>Bemærkninger:</p>
5.4. Giver sagen i øvrigt anledning til bemærkninger om formaliteten?	<p>1. Ja</p> <p>2. Nej</p> <p>Bemærkninger:</p>



Statsforvaltningen
Sjælland
Dronningensgade 30
4800 Nykøbing F
Tel 7256 7600
sjælland@statsforvaltning.dk

www.statsforvaltning.dk