

Ankestyrelsens statistikker

Førtidspension

Årsstatistik 2015



Ankestyrelsen



INDHOLDSFORTEGNELSE

	Side
1 Tendenser 2011-2015	2
1.1 Ny ordning for førtidspension betyder færre tilkendelser af førtidspension	2
1.2 Gennemsnitsalder for en ny førtidspensionist er stadig stigende	7
1.3 Lille stigning i andel af ikke-vestlige indvandrere blandt nye førtidspensionister	8
1.4 Fald i andelen af nye førtidspensionister med en psykisk lidelse eller en bevægeapparatssygdom	9
1.5 Over halvdelen af de nye førtidspensionister er uden forudgående beskæftigelse	11
1.6 Fald i andel der kommer fra sygedagpenge	12
1.7 Sagsbehandlingstiden i kommunerne faldt i 2015	13
1.8 Lille stigning i andel af afslag	14
1.9 Ansøgninger på det foreliggende grundlag ender oftere med afslag	14
2 Hvem får tilkendt førtidspension?	17
2.1 Geografisk fordeling af tilkendelser af førtidspension	17
2.2 Tilkendelse af førtidspension sker hyppigst i alderen 50-59 år	19
2.3 Få afslag til ansøgere med kræftsygdomme og medfødte misdannelser	20
2.4 Tilkendelser er forholdsvis ligeligt fordelt på herkomst og oprindelse	21
2.5 Relativt færre førtidspensionister med tilknytning til arbejdsmarkedet indenfor de seneste 5 år.	22
2.6 Af de nye førtidspensionister uden forudgående beskæftigelse modtog 31 procent ingen overførelsesindkomst	24
3 Seniorførtidspension	25
Bilag 1 Indsamling og behandling af data	29

FØRTIDSPENSION

Titel Førtidspension 2015
Udgiver Ankestyrelsen, juni 2016
ISBN nr
Layout Identitet & Design AS

Kontakt Ankestyrelsen
Teglholmsgade 3, 2450 København SV
Telefon 33 41 12 00
Hjemmeside www.ast.dk
E-mail Ast@ast.dk

Forord

Ankestyrelsen udgiver hvert år en statistik, der belyser udviklingen i tilkendelser af førtidspension – *"Førtidspensioner: Årsstatistik"*.

For 2015 er stort set alle sager afgjort efter reglerne om førtidspension, der trådte i kraft 1. januar 2013.

De nye regler adskiller sig blandt andet ved, at unge under 40 år ikke skal have førtidspension, men i stedet en helhedsorienteret og tværfaglig indsats i et eller flere ressourceforløb. Personer over 40 år kan stadig få tilkendt førtidspension, men som udgangspunkt skal de deltage i et ressourceforløb. Hvis det helt åbenbart ikke tjener noget formål at forsøge at udvikle borgerens arbejdsevne, kan kommunen tilkende førtidspension, uden at borgeren først har været igennem et ressourceforløb.

Ankestyrelsens statistik bygger på indberetninger fra kommunerne, og Ankestyrelsen vil gerne takke de medarbejdere, der er med til at sikre fyldestgørende og korrekte oplysninger.

- Kapitel 1 beskriver udviklingen i afgørelser om førtidspension i perioden 2011-2015. Det uddybes blandt andet, hvordan afgørelserne har udviklet sig på henholdsvis tilkendelser og afslag, hvilket grundlag kommunerne har truffet afgørelsen på og udviklingen i hvilke diagnoser, der ligger til grund for tilkendelser af førtidspension. Endvidere beskrives hvordan afgørelserne fordeler sig efter sagens udfald, og hvad der er baggrund for ansøgningen om førtidspension.
- Kapitel 2 beskriver de nye førtidspensionister i kommunerne i 2015 efter lov om social pension (2003-ordningen og 2013-ordningen). Der er blandt andet fokus på, hvor i landet der tilkendes flest førtidspensioner, førtidspensionisternes tidligere beskæftigelse og indkomst.
- Kapitel 3 er en kort beskrivelse af dem, der tilkendes seniorførtidspension, sammenlignet med 2014.

Størstedelen af de data, som er grundlaget for årsstatistikken, kan findes via Tal fra Ankestyrelsen, som findes på Ankestyrelsens hjemmeside www.ast.dk/. Her er det også muligt at trække data på kommuneniveau. Talportalen giver mulighed for at udtrække data fra et udvalg af Ankestyrelsens statistikker.

Årsstatistikken udkommer elektronisk på Ankestyrelsens hjemmeside.

1 Tendenser 2011-2015

Dette kapitel har fokus på udviklingen i antallet af tilkendelser af førtidspension i de seneste 5 år, herunder grundlaget for tilkendelsen og diagnosen, som ligger til grund for tilkendelsen af førtidspension.

Den 1. januar 2013 blev regler for tilkendelse af førtidspension ændret for nyoprettede sager (2013-ordningen), se nærmere nedenfor. Sager, som var påbegyndt tidligere, blev afgjort efter de tidligere regler (2003-ordningen). I 2015 var der stadig nogle enkelte afgørelser, der blev afgjort efter 2003-ordningen. Derfor indgår der fortsat oplysninger om begge ordninger for 2015 i kapitlet.

Grundlaget for statistikken om afgørelser om førtidspension

Ankestyrelsens årsstatistik er en afgørelsesstatistik, der omfatter antallet af afgørelser og ikke antallet af personer, der får tilkendt førtidspension. Hvis der i løbet af året er truffet flere afgørelser om den samme person, vil personen indgå i statistikken, hver gang der er truffet en afgørelse.

Andelen, der indgår med flere afgørelser, skønnes dog at være mindre end 1 procent af det samlede antal årlige afgørelser.

Grundlaget for statistikken er de indberetninger af afgørelser om førtidspension, som kommuner og Ankestyrelsen træffer efter lov om social pension (2003-ordning og 2013-ordning).

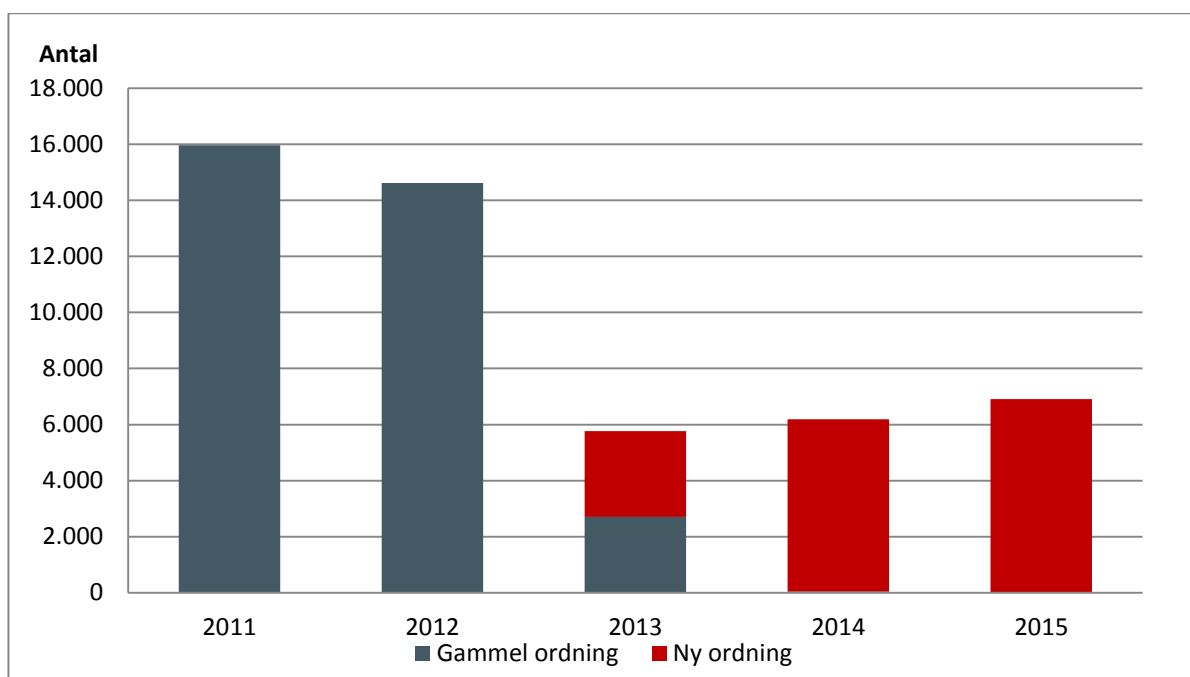
1.1 Ny ordning for førtidspension betyder færre tilkendelser af førtidspension

I 2015 blev der i alt tilkendt 6.912 nye førtidspensioner. Set over en samlet periode er antallet af tilkendelser af førtidspension faldet i løbet af de sidste 5 år. Fra 2012 til 2013 var der et stort fald i antallet af tilkendelser i forbindelse med indførelsen af de nye førtidspensionsregler. Der har været en stigning på godt 10 procent fra 2014 til 2015. Dette skal formentlig ses som et udtryk for, at de nye regler er blevet indfaset, hvor antallet af tilkendelser af førtidspension har været lavt i 2013 og 2014 grundet en indkøringsperiode, samt at de fleste borgere skal igennem et ressourceforløb, inden de kan blive tilkendt førtidspension.

Der er en tendens til, at kommunerne tilkender færre førtidspensioner efter indførelsen af de nye regler. Dette hænger sammen med reglernes udformning, om at personer under 40 år som udgangspunkt ikke skal tilkendes førtidspension, og at alle som udgangspunkt skal deltage i mindst et ressourceforløb inden tilkendelse.

I 2015 blev stort set alle tilkendelser givet efter de nye regler (2013-ordningen). Der er i 2015 blevet tilkendt 24 førtidspensioner efter 2003-ordning og 6.888 førtidspensioner efter 2013-ordning, se figur 1.1.

Figur 1.1 Antal tilkendelser af førtidspension, 2011-2015, antal



Efter pensionsloven har kommunerne pligt til at foretage en helhedsvurdering af en ansøgning om førtidspension. Dette indebærer, at kommunen skal vurdere ansøgningen i forhold til alle relevante hjælpemuligheder efter den sociale lovgivning – ikke kun i forhold til ansøgningen om førtidspension (pensionslovens § 17, stk. 1).

Hovedparten (93 procent) af alle tilkendelser af førtidspension i 2015 skete efter denne bestemmelse, jf. figur 1.2.

Herudover kan der tilkendes førtidspension efter pensionslovens § 17, stk. 2,3 og 5, som omfatter:

- Afgørelser på det foreliggende grundlag
- Seniorførtidspension
- Tilkendelser uden ansøgers samtykke

På det foreliggende dokumentationsgrundlag

Førtidspensionsreformen fra 2003 gjorde det muligt for borgeren at stille krav om, at ansøgningen om førtidspension blev behandlet på det foreliggende dokumentationsgrundlag. Denne mulighed er videreført med den nye førtidspensionsreform, som trådte i kraft 1. januar 2013 (§ 17, stk. 2). I 2015 udgjorde ansøgere på det foreliggende dokumentationsgrundlag 4 procent af det samlede antal tilkendelser. I perioden 2011-2012 udgjorde andelen af tilkendelser på det foreliggende grundlag mellem 4 og 6 procent, mens andelen udgjorde hele 18 procent i 2013, *se figur 1.2.*

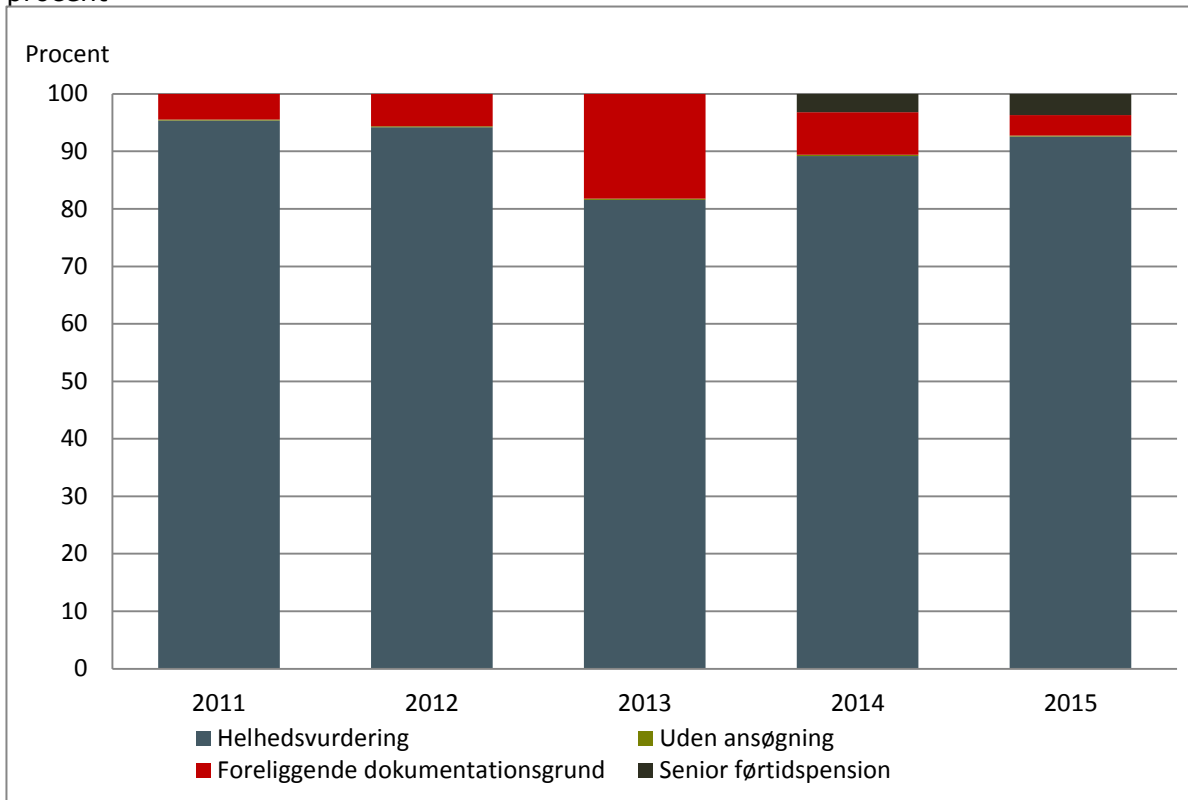
Seniorførtidspension

Med tilbagetrækningsreformen fra 2012 har borgere med langvarig og aktuel tilknytning til arbejdsmarkedet og højst 5 år til folkepensionsalderen fra 1. januar 2014, fået mulighed for at ansøge om førtidspension, efter en hurtigere og enklere tilkendelsesprocedure. Dette kaldes for seniorførtidspension. I 2015 udgjorde andelen af tilkendelser af seniorførtidspension 4 procent, *se figur 1.2.*

Uden ansøgerens samtykke

Kommunerne har både efter 2003-ordningen og 2013-ordningen mulighed for at påbegynde en sag og træffe afgørelse om tilkendelse af førtidspension til en person, som ikke selv har rettet henvendelse herom. Det kan for eksempel være en psykisk syg borger. Andelen af tilkendelser af førtidspension uden ansøgerens samtykke har i de sidste fem år udgjort mindre end én procent af det samlede antal tilkendelser, *se figur 1.2.*

Figur 1.2 Tilkendelser af førtidspension fordelt på grundlaget for sagen, 2011-2015, procent



Kommunernes forskellige grundlag for behandling af en førtidspensions sag efter lov om social pension:**2013-ordningen****Almindelig førtidspension/helhedsvurdering**

§ 17. Kommunalbestyrelsen skal behandle en henvendelse om førtidspension i forhold til alle de muligheder, der findes for at yde hjælp efter den sociale lovgivning, jf. § 5 i lov om retssikkerhed og administration på det sociale område, jf. dog stk. 2 og 3.

Det foreliggende grundlag

Stk. 2. Personer, som ønsker, at kommunalbestyrelsen alene tager stilling til spørgsmålet om førtidspension, kan dog anmode herom. I sådanne tilfælde forelægges sagen på det foreliggende dokumentationsgrundlag for kommunens rehabiliteringsteam. Kommunalbestyrelsen træffer umiddelbart efter rehabiliteringsteamets indstilling i sagen afgørelse om, at sagen på det foreliggende dokumentationsgrundlag overgår til behandling efter reglerne om førtidspension.

Seniorførtidspension

Stk. 3. Personer med langvarig og aktuel tilknytning til arbejdsmarkedet kan fra 5 år før folkepensionsalderen ansøge om førtidspension (seniorførtidspension). I sådanne sager iværksættes ikke beskæftigelsesrettede tilbud for at udvikle arbejdsevnen. Kommunalbestyrelsen kan dog indhente nye oplysninger til brug for sagens afgørelse. Kommunalbestyrelsen forelægger sagen på det foreliggende dokumentationsgrundlag for kommunens rehabiliteringsteam. Kommunalbestyrelsen træffer umiddelbart efter rehabiliteringsteamets indstilling i sagen afgørelse om, at sagen på det foreliggende dokumentationsgrundlag overgår til behandling efter reglerne om førtidspension.

Uden samtykke

Stk. 5. Kommunalbestyrelsen kan påbegynde en sag eller træffe afgørelse om tilkendelse af førtidspension til en person, der ikke selv har rettet henvendelse herom.

2003-ordning**Helhedsvurdering**

§ 17, stk. 1, nr. 1, omhandler ansøgninger, hvor der er krav om helhedsvurdering i forhold til alle muligheder for hjælp i den sociale lovgivning.

Det foreliggende grundlag

§ 17, stk. 1, nr. 2-3, omhandler ansøgninger, hvor ansøger ønsker, at sagen behandles på det foreliggende dokumentationsgrundlag.

Uden samtykke

§ 17, stk. 2, omhandler sager, hvor kommunen har påbegyndt sagen uden ansøgers samtykke

1.2 Gennemsnitsalder for en ny førtidspensionist er stadig stigende

Den gennemsnitlige alder for nye førtidspensionister er steget fra 45,8 år i 2011 til 48,1 år i 2015.

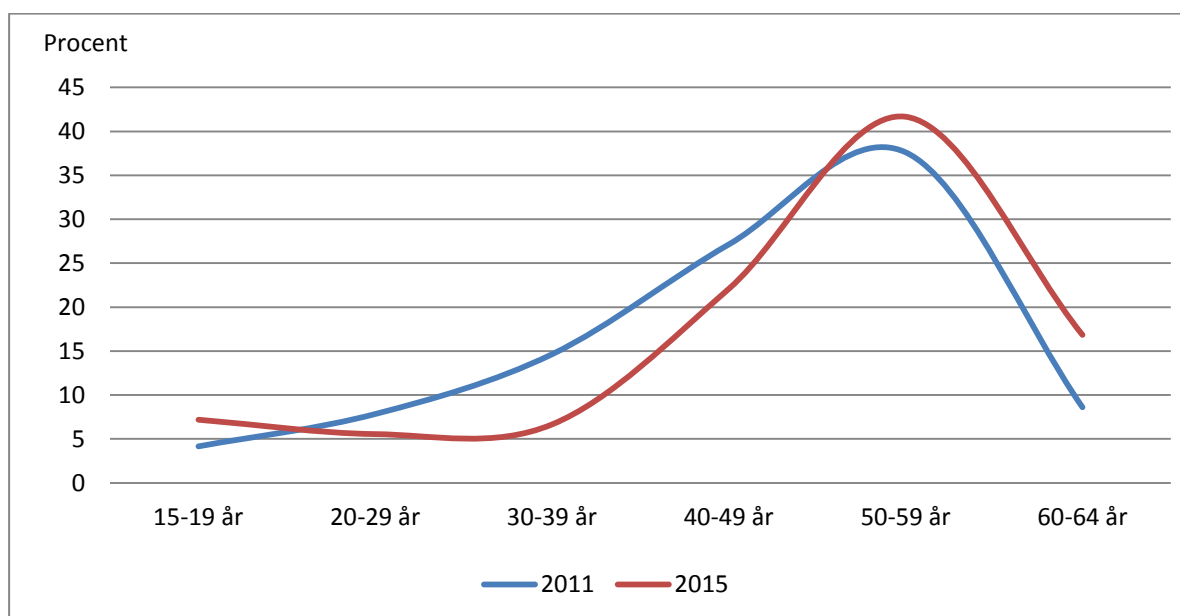
I 2015 er der en større andel af nye førtidspensionister i aldersgrupperne 50-59 år og 60-64 år, mens der er kommet færre nye førtidspensionister i aldersgrupperne fra 20-49 år, sammenlignet med 2011. Der er dog en lille stigning i antallet af nye førtidspensionister under 19 år, sammenlignet med 2011, se figur 1.3.

Dette fald i antallet af nye førtidspensionister i aldersgrupperne mellem 20 og 49 år skal ses i sammenhæng med de nye regler, som gør at personer under 40 år som udgangspunkt ikke kan tilkendes førtidspension, medmindre at det vurderes formålsløst at forbedre arbejdsevnen.

§ 16. Førtidspension kan tilkendes personer i alderen fra 40 år til folkepensionsalderen, jf. dog stk. 2.

Stk. 2. Personer i alderen fra 18 til 39 år kan tilkendes førtidspension, hvis det er dokumenteret eller det på grund af særlige forhold er helt åbenbart, at arbejdsevnen ikke kan forbedres.

Figur 1.3 Aldersfordeling for nye førtidspensionister, 2011 og 2015, procent



1.3 Lille stigning i andel af ikke-vestlige indvandrere blandt nye førtidspensionister

Samkøring med Beskæftigelsesministeriets DREAM-register

Ved at samkøre Ankestyrelsens førtidspensionsoplysninger med Beskæftigelsesministeriets DREAM-register er det muligt at opdele nye førtidspensionister efter etnisk oprindelse (herkomst). DREAM-registeret indeholder oplysninger om alle borgere, der på et eller andet tidspunkt siden 1991 har modtaget overførelsesindkomster.

Definition af herkomst:

Indvandrere er født i udlandet. Ingen af forældrene er hverken danske statsborgere eller født i Danmark. Hvis der ikke findes oplysninger om nogen af forældrene, og personen er født i udlandet, opfattes personen som indvandrer.

Efterkommere er født i Danmark. Ingen af forældrene er hverken danske statsborgere eller født i Danmark. Hvis der ikke findes oplysninger om nogen af forældrene, og personen er udenlandsk statsborger, opfattes personen som efterkommer. Når en eller begge forældre, der er født i Danmark, opnår dansk statsborgerskab, vil deres børn ikke blive opfattet som efterkommere. Men hvis begge danskfødte forældre fastholder udenlandsk statsborgerskab, vil deres børn blive opfattet som efterkommere.

Personer med dansk oprindelse er personer, uanset fødested, der har mindst en forælder, der både er dansk statsborger og er født i Danmark.

Kilde: Danmarks Statistik

I perioden 2011 til 2015 har der været en lille stigning i andelen af tilkendelser af førtidspension til indvandrere med ikke-vestlig oprindelse. I 2011 udgjorde ikke-vestlige indvandrere 15 procent af samtlige tilkendelser, hvor samme befolkningsgruppe udgjorde 17 procent i 2015. Samtidig med dette har der været et lille fald i antallet af tilkendelser af førtidspension til personer med dansk oprindelse i perioden. I 2015 udgjorde personer med dansk oprindelse 80 procent af samtlige tilkendelser, og i 2011 udgjorde de 82 procent. Der er dog ikke tale om en tendens, da antallet af tilkendelser af førtidspension i forhold til herkomst har ligget meget stabilt i perioden 2011-2015, se *tabel 1.1*.

Tabel 1.1 Andel af tilkendelser fordelt på herkomst og oprindelse, 2011-2015, procent

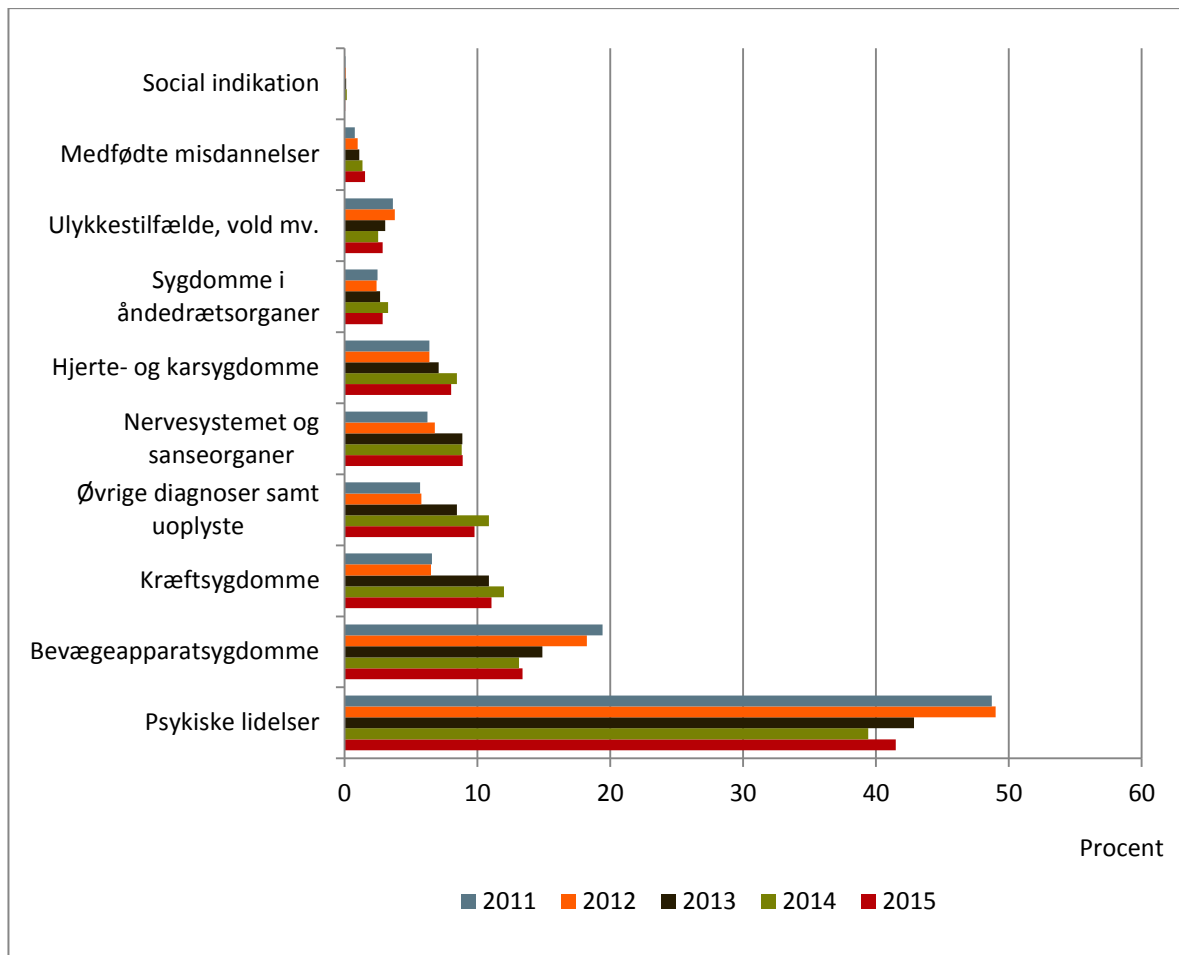
	2011	2012	2013	2014	2015
Personer med dansk oprindelse	82	82	83	81	80
Ikke-vestlig, Efterkommere	1	1	1	1	1
Ikke-vestlig, Indvandrere	15	15	14	16	17
Vestlig, Efterkommere	0	0	0	0	0
Vestlig, Indvandrere	2	2	2	2	2

1.4 Fald i andelen af nye førtidspensionister med en psykisk lidelse eller en bevægeapparatssygdom

Andelen af tilkendelser af førtidspension på baggrund af en psykisk lidelse eller bevægeapparatssygdom er faldet siden 2011. Tilkendelser på baggrund af psykiske lidelser er faldet fra 49 procent i 2011 til 42 procent i 2015. Samtidig med dette er andelen af tilkendelser på baggrund af en bevægeapparatssygdom faldet fra 19 procent i 2011 til 13 procent i 2015, se figur 1.4.

I samme periode har der været en stigning i andelen af tilkendelser på baggrund af en kræftsygdom, hjerte- og karsygdom eller en sygdom i nervesystemet og sanseorganer. Særligt tilkendelser af førtidspension på baggrund af en kræftsygdom er steget med 4 procentpoint. I 2011 var andelen af tilkendelser af førtidspension på baggrund af en kræftsygdom på 7 procent og i 2015 var den på hele 11 procent, se figur 1.4.

Figur 1.4 Tilkendelser af førtidspension fordelt efter hoveddiagnose, 2011-2015, procent

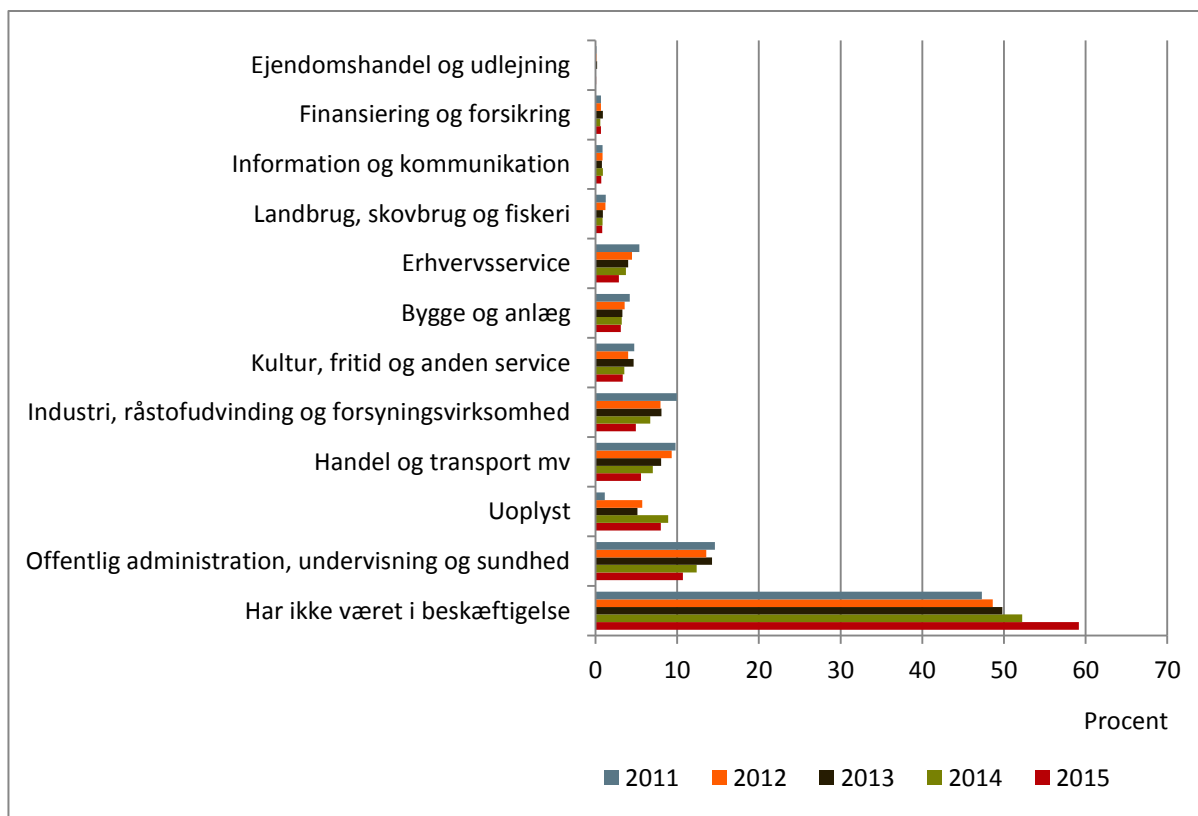


1.5 Over halvdelen af de nye førtidspensionister er uden forudgående beskæftigelse

Godt 60 procent af de nye førtidspensionister har ikke været i beskæftigelse inden for de seneste fem år forud for tilkendelsen af førtidspension. I 2015 udgjorde andelen, der ikke havde været i forudgående beskæftigelse, 59 procent. Dette er en stigning i forhold til 2011, hvor 47 procent var uden forudgående beskæftigelse. Der har i de seneste fem år været en stigning i andelen af nye førtidspensionister uden forudgående beskæftigelse, dog er den stigning, der er sket mellem 2014 og 2015 større end de forudgående år, se figur 1.5.

Af de nye førtidspensionister, som havde været i beskæftigelse forud for tilkendelsen, var de fleste beskæftiget inden for offentlig administration, undervisning og sundhed eller handel og transport mv. Det er også i disse brancher, hvor de fleste af førtidspensionisterne har været beskæftiget forud for tilkendelse de seneste fem år, se figur 1.5.

Figur 1.5 Tilkendelser af førtidspension fordelt efter forudgående tilknytning til arbejdsmarkedet, 2011-2015, procent



1.6 Fald i andel der kommer fra sygedagpenge

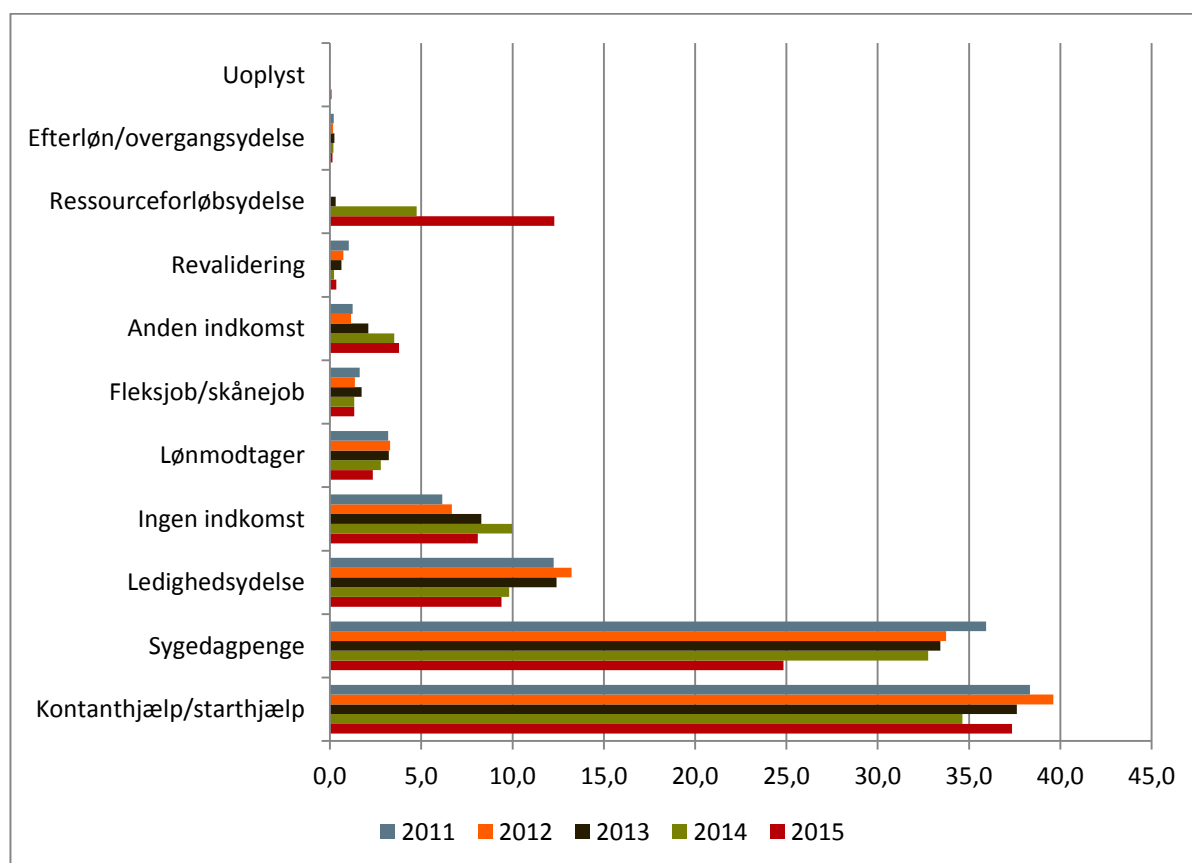
En mindre andel kommer fra sygedagpenge forud for tilkendelsen af førtidspension. I 2011 var andelen af nye førtidspensionister, der havde fået sygedagpenge forud for tilkendelsen af førtidspension 36 procent. I 2015 udgjorde samme andel 25 procent, se figur 1.6.

I 2015 har der været en stigning i andelen af nye førtidspensionister, som kommer fra kontanthjælp. Andelen, der kom fra kontanthjælp, var 37 procent, mens andelen udgjorde 35 procent i 2011, se figur 1.6.

Samtidig er der flere førtidspensionister, der forud for tilkendelsen ikke havde nogen indkomst, end der var i 2011. I 2015 udgjorde denne gruppe 8 procent hvor den i 2011 udgjorde 6 procent, se figur 1.6.

Andelen der kommer fra en ressourceforløbsydelse er også steget fra mindre end 1 procent i 2013 til 12 procent i 2015, se figur 1.6.

Figur 1.6 Indkomst på tidspunktet for ansøgning om førtidspension, 2011-2015, procent



Note: Tallene er ekskl. uoplyste

1.7 Sagsbehandlingstiden i kommunerne faldt i 2015

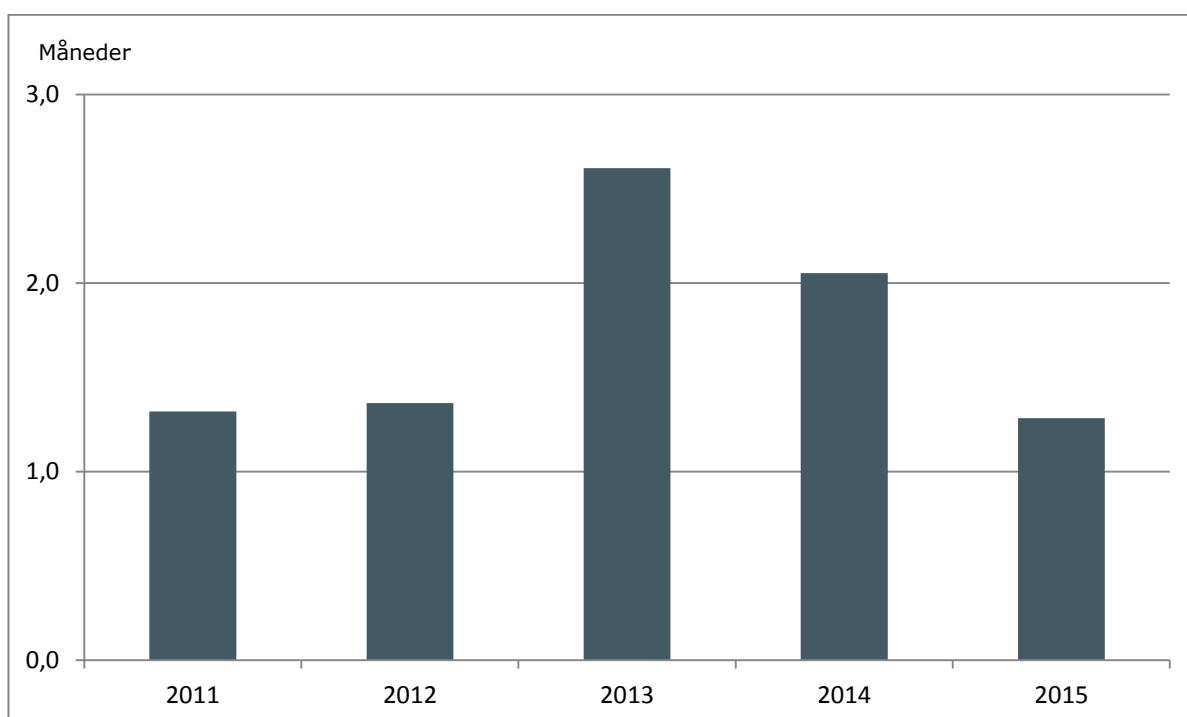
Efter lov om social pension skal kommunalbestyrelsen træffe afgørelse senest 3 måneder efter, at sagen er overgået til behandling efter reglerne om førtidspension.

Sagsbehandlingstiden er defineret, som perioden fra ansøgningen overgår til behandling efter pensionsloven, og indtil kommunerne træffer en afgørelse.

Der er forud for, at sagen overgår til behandling efter pensionslovens regler både i forhold til 2003-ordningen og 2013-ordningen, en periode af varierende længde. Først når det er dokumenteret, eller det på grund af særlige forhold er helt åbenbart, at arbejdsevnen ikke kan forbedres, vil sagen overgå til behandling efter pensionslovens regler.

I 2015 var den gennemsnitlige sagsbehandlingstid i kommunerne 1,3 måneder, hvilket er væsentlig kortere end den fastsatte maksimale sagsbehandlingstid på 3 måneder, som reglerne foreskriver. I forhold til både 2013 og 2014 er sagsbehandlingstiden faldet i 2015. Den gennemsnitlige sagsbehandlingstid i kommunerne er dog på samme niveau som i 2011, se figur 1.7.

Figur 1.7 Sagsbehandlingstid for afgørelser om førtidspension i kommunerne, 2011-2015, antal måneder



1.8 Lille stigning i andel af afslag

I 2015 blev der truffet 8.523 afgørelser om førtidspension. I 81 procent af afgørelserne blev der tildelt førtidspension til ansøgere uden pension. Ansøgerene uden pension fik afslag i 15 procent af afgørelserne. Denne afslagsandel er på niveau med den fordeling af tilkendelser og afslag, der var til ansøgere uden pension i 2011, hvor 87 procent af ansøgerne uden pension blev tilkendt førtidspension, mens 11 procent fik afslag, se *tabel 1.2*.

Tabel 1.2 Kommunale afgørelser fordelt efter pensionsstatus på ansøgningstidspunktet og afgørelsens udfald, 2011 og 2015, antal og procent

		2011		2015	
		Antal	Pct.	Antal	Pct.
Ansøgere uden pension	Tilkendelse	15.969	87	6.912	81
	Afslag	2.019	11	1.286	15
	Uoplyst afgørelse	81	0	14	0
Ansøgere med førtidspension	Opretholdelse	187	1	270	3
	Frakendelse	6	0	13	0
	Uoplyst afgørelse	31	0	19	0
Uoplyst pensionsstatus		30	0	9	0
Antal afgørelser i alt		18.323	100	8.523	100

Note: Procenterne summer ikke til 100 grundet afrunding.

1.9 Ansøgninger på det foreliggende grundlag ender oftere med afslag

I 2015 blev der givet afslag på 83 procent af de ansøgninger, som blev behandlet på det foreliggende dokumentationsgrundlag. Til sammenligning var det i 2011 67 procent. For de almindelige førtidspensionsager er der ikke den store ændring i afslagsprocenten, som i 2015 var på 1 procent, og i 2011 var 3 procent. I 2015 var der en stigning i afslag givet på de ansøgninger, som blev behandlet uden ansøgerens samtykke. I 2015 blev der givet afslag i 15 procent af disse sager, hvor der i 2011 blev givet afslag i 4 procent af sagerne, se *tabel 1.3*.

I sager, der blev behandlet efter reglerne for seniorførtidspension, blev der givet afslag i 11 procent af sagerne, og seniorførtidspension blev tilkendt i 88 procent af sagerne, se *tabel 1.3*.

Tabel 1.3 Baggrund for ansøgning og sagens udfald, 2011 og 2015, procent

	Helhedsvurdering/ Almindelig førtidspension		Foreliggende dokumentations- grundlag		Uden ansøgers samtykke		Senior- førtidspension	
	2011	2015	2011	2015	2011	2015	2011	2015
Tilkendelse	96	99	32	17	96	85	-	88
Afslag	3	1	67	83	4	15	-	11
Afgørelse uoplyst	0	0	0	0	0	0	-	1
I alt	100	100	100	100	100	100	-	100
Antal i alt	15.782	6.453	2.221	1.414	28	13	-	286

Note: Procenterne summer ikke til 100 grundet afrunding.

Afgørelser om genvurdering til ny vurdering og frakendelsessager

I 2015 påbegyndte kommunerne 271 førtidspensionssager med henblik på ny vurdering for ansøgere med pension på tidspunktet for sagens påbegyndelse. Sagerne om førtidspension blev i 99 procent af tilfældene opretholdt. I 2011 blev 99 procent af de påbegyndte 188 sager også opretholdt, se *tabel 1.4*.

Der var henholdsvis 5 og 11 frakendelsessager i 2011 og 2015. I begge år blev 100 procent af sagerne afgjort med frakendelse, se *tabel 1.4*.

Tabel 1.4 Kommunale afgørelser efter baggrunden for påbegyndelse af sagen, ansøgere med pension, 2011 og 2015, procent

	Genvurdering til ny vurdering		Frakendelsessag	
	2011	2015	2011	2015
Opretholdelse – procent	99	99	0	0
Frakendelse – procent	1	1	100	100
I alt – procent	100	100	100	100
Antal sager i alt	188	271	5	11

Meget få sager vedrører andre sagstyper

Langt størstedelen af kommunernes afgørelser vedrører almindelige førtidspensionssager, og kun et mindre antal afgørelser omhandler andre sagstyper såsom remonstrations-sager.

Andre sagstyper

- Remonstrations-sager er sager, hvor kommunen genbehandler en sag, der er anket til Ankestyrelsen. Kun hvis kommunen ændrer afgørelsen, bliver sagen indberettet på ny.
- Genoptagelsessager er sager, som kommunen har taget op til ny vurdering på grund af ændringer af praksis, f.eks. ny fortolkning af en lovbestemmelse.
- Hjemviste sager er sager, som af Ankestyrelsen er blevet sendt tilbage til kommune med afgørelse om, at sagen skal behandles igen.

I 2015 udgjorde remonstrations-sager, genoptagelsessager og hjemviste sager lige under en procent af de kommunale sager, det samme gjaldt for 2011, se *tabel 1.5*.

Tabel 1.5 Antal afgørelser fordelt på sagstype, 2011 og 2015, antal

	2011	2015
Sager i alt	18.323	8.518
- Heraf remonstrations-sager	65	9
- Heraf genoptagelsessager (ved praksisændring eller domstolsafgørelse)	59	26
- Heraf hjemviste sager	39	32

2 Hvem får tilkendt førtidspension?

I dette kapitel beskrives de nye førtidspensionister i 2015. Der er blandt andet fokus på, hvor de bor, deres alder og herkomst samt hvilken diagnose, der ligger til grund for tilkendelsen af førtidspension.

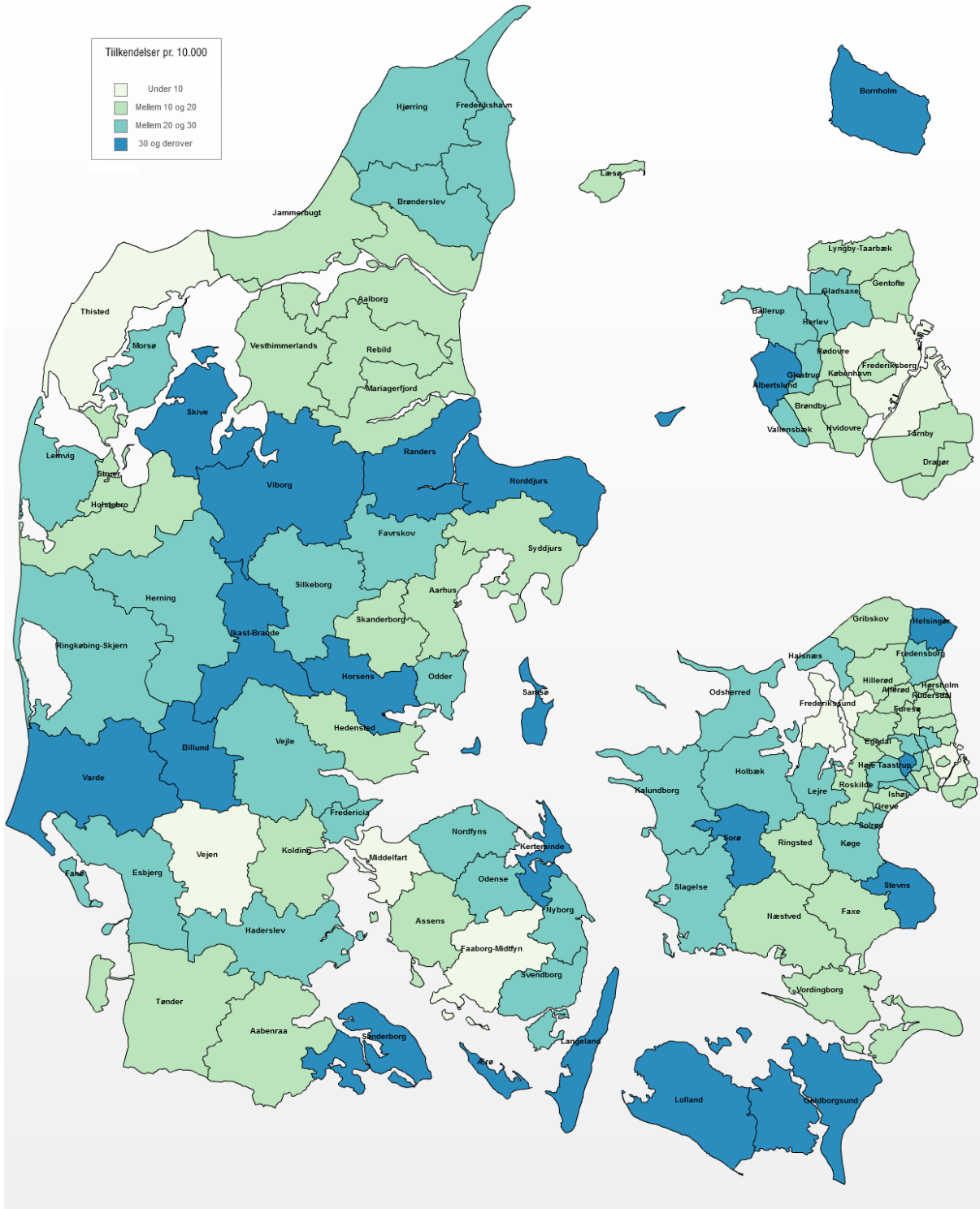
2.1 Geografisk fordeling af tilkendelser af førtidspension

Figur 2.1 viser, hvor hyppigt der tilkendes førtidspension i landets kommuner. Kommunerne med lav tilkendelseshyppighed, det vil sige med færre end 10 tilkendelser af førtidspension pr. 10.000 indbyggere, er København, Faaborg-Midtfyn, Vejen og fire andre kommuner. Disse kommuner er jævnt fordelt ud over landet.

Kommuner med mellem 10 og 20 tilkendelser af førtidspension pr. 10.000 indbyggere er koncentreret i Hovedstadsområdet, på Sydsjælland og i Nordjylland. For tilkendelseshyppighed i den højere ende, på mellem 20 og 30 tilkendelser pr. 10.000 indbyggere er kommunerne koncentreret i Vestsjælland og Midtjylland.

De 20 kommuner med den højeste tilkendelseshyppighed, det vil sige mellem 30 og 66 tilkendelser pr. 10.000 indbyggere, fordeler sig med tre kommune i Hovedstadsområdet, fire kommune på Sjælland, syv kommuner i Midtjylland og seks kommuner i Syddanmark, se figur 2.1.

Figur 2.1 Tilkendelser af førtidspension pr. 10.000 indbyggere mellem 18-64 år, 2015



Kilde: Kommunernes egne indberetninger til Ankestyrelsen og befolkningstal pr. 1. januar 2015, Danmarks Statistik

2.2 Tilkendelse af førtidspension sker hyppigst i alderen 50-59 år

Aldersfordelingen af tilkendelser afspejler lovændringen i januar 2013. Efter lovændringen kan førtidspension kun tilkendes personer fra 40 års alderen og frem til folkepensionsalderen. Personer under 40 år kan kun tilkendes førtidspension ved særlige forhold. Dette fremstår klart i tabel 2.1, hvor personer under 40 år kun udgør 20 procent af de nye førtidspensionister.

Gennemsnitsalderen for en tilkendt førtidspensionist var 48,1 år i 2015. Tilkendelse af førtidspension sker typisk til personer i alderen 50-59 år. Aldersgruppen udgør 42 procent af de nye førtidspensionister og 37 procent af afslagene. Forskellen i aldersfordelingen mellem personer, der fik tilkendt førtidspension og personer, der fik afslag er relativt lille. Den største afvigelse er aldersgruppen 40-49 årige, som udgør 22 procent af de tilkendte og 32 procent af afslagene.

Tabel 2.1 Tilkendelser og afslag fordelt på alder, 2015, Antal og procent

	Tilkendelse	Afslag	I alt
15-19 år	7	1	6
20-29 år	6	5	6
30-39 år	7	11	7
40-49 år	22	32	24
50-59 år	42	37	41
60-64 år	17	14	16
I alt	100	100	100
Gennemsnitlig alder	48,1	48,3	48,2
Antal	6.912	1.286	8.198

Note: Procenterne summer ikke til 100 grundet afrunding.

2.3 Få afslag til ansøgere med kræftsygdomme og medfødte misdannelser

Denne statistik viser de centrale diagnoser i sygdomsbilledet. Der skal dog tages højde for, at ansøgere ofte har mere end én diagnose.

Især ansøgere inden for fire diagnosegrupper får sjældent afslag. Nemlig ansøgere med en kræftsygdom, medfødte misdannelser, lidelser i nervesystemet og sanseorganer eller hjerte- og karsygdomme. Kun mellem 2 og 8 procent af ansøgerne blandt disse fire grupper fik afslag i 2015.

Derimod fik den lille gruppe med lidelser i form af social indikation afslag i hele 60 procent af tilfældene. De omtalte grupperinger er dog relativt små i forhold til psykiske lidelser og bevægelsesapparatsygdomme, som udgør 57 procent af alle ansøgernes diagnoser.

I alt fik godt 16 procent afslag på førtidspension i 2015.

Tabel 2.2 Tilkendelser og afslag fordelt på diagnose. 2015, antal i alt og procent

	Tilkendelser	Afslag	I alt	Antal
Psykiske lidelser	84	16	100	3.410
Bevægeapparatsygdomme	73	27	100	1.269
Øvrige diagnoser samt uoplyste	77	23	100	877
Kræftsygdomme	98	2	100	781
Nervesystemet og sanseorganer	92	8	100	665
Hjerte- og karsygdomme	92	8	100	603
Sygdomme i åndedrætsorganer	86	14	100	231
Ulykkestilfælde, vold mv.	82	18	100	242
Medfødte misdannelser	96	4	100	110
Social indikation	40	60	100	10
I alt	84	16	100	8.198

2.4 Tilkendelser er forholdsvis ligeligt fordelt på herkomst og oprindelse

Af de vestlige indvandrere, der i 2015 fik en sag afgjort om førtidspension, fik 25 procent afslag på førtidspension, mens 75 procent fik tilkendt førtidspension. Denne gruppe fik oftest afslag i 2015. Dette er dog en relativ lille gruppe med 174 ansøgere. Til sammenligning er antallet af ansøgere med ikke-vestlig herkomst 1.442 personer og med dansk oprindelse 6.423 personer. Indvandrere med ikke-vestlig herkomst fik afslag i 21 procent af tilfældene, hvor kun 14 procent af ansøgere med dansk oprindelse fik afslag.

Tabel 2.3 Tilkendelser og afslag på førtidspension fordelt på herkomst og oprindelse, 2015, antal i alt og procent

	Tilkendelse	Afslag	I alt	Antal i alt
Personer med dansk oprindelse	86	14	100	6.423
Ikke-vestlige efterkommere	83	17	100	77
Ikke vestlige indvandrere	79	21	100	1.442
Vestlige efterkommere	80	20	100	20
Vestlige indvandrere	75	25	100	174
Uoplyst	94	6	100	62
I alt	84	16	100	8.198

Indvandrere med både vestlige og ikke vestlige-baggrund er lidt ældre end ansøgere med dansk oprindelse ved tilkendelsen af førtidspension

I 2015 var 81 procent af personer med dansk oprindelse ved tilkendelsen af førtidspension 40 år eller derover. Til sammenligning var 87 procent af de ikke-vestlige indvandrere og hele 91 procent af de vestlige indvandrere 40 år eller derover ved tilkendelsen, se *tabel 2.4*.

De ikke-vestlige efterkommere er langt yngre end andre grupper. Hele 95 procent af de tilkendte ansøgere var under 40 år. Der skal dog tages højde for, at denne gruppe er meget lille og kun udgør 64 af 6.912 tilkendte pensioner i 2015, se *tabel 2.4*.

Tabel 2.4 Alder ved tilkendelse af førtidspension fordelt på herkomst og oprindelse, 2015, antal i alt og procent

	Personer med dansk oprindelse	Ikke-vestlige efterkommere	Ikke-vestlige indvandrere	Vestlige efterkommere	Vestlige indvandrere	Uoplyst	Alle
15-19 år	7	55	1	13	.	100	7
20-29 år	6	27	3	19	2	.	6
30-39 år	6	13	8	6	8	.	7
40-49 år	20	3	37	19	15	.	22
50-59 år	42	2	42	31	49	.	42
60-64 år	19	2	8	13	27	.	17
I alt	100	100	100	100	100	.	100
Antal i alt	5.509	64	1.134	16	131	58	6.912

Note: Procenterne summer ikke til 100 grundet afrunding.

2.5 Relativt færre førtidspensionister med tilknytning til arbejdsmarkedet indenfor de seneste 5 år.

I 2015 havde godt 41 procent af de nye førtidspensionister været i beskæftigelse indenfor de seneste 5 år. Dette er relativt lavt sammenlignet med 2014, hvor antallet var knap 50 procent.

Fordelingen af tilkendte pensioner på tidligere branchetilknytning ligger tæt op af den samlede befolknings beskæftigelsesfordeling. De nye førtidspensionister har typisk haft beskæftigelse i offentlig administration, undervisning og sundhed (33 procent), handel og transport mv. (17 procent), eller industri råstofudvinding og forsyningsvirksomhed (15 procent), se tabel 2.5.

Relativt færre af de tidligere beskæftigede indenfor handel og transport mv. får tilkendt førtidspension

De største afvigelser fra den generelle fordeling er blandt brancherne handel og transport mv. og kultur, fritid og anden service. Handel og transport mv. udgjorde 17 procent af de nye førtidspensionisters tidligere tilknytning til arbejdsmarkedet, mens branchens andel af den samlede beskæftigelse var noget højere, nemlig 23 procent.

Branchen kultur, fritid og anden service udgjorde derimod hele 10 procent af de nye førtidspensionister, hvor andelen af de beskæftigede kun udgjorde 5 procent.

Tabel 2.5 Tilkendelser af førtidspension fordelt på de beskæftigedes tidligere branchetilknytning og andelen af beskæftigede fordelt på brancher, 2015, antal og procent

	Antal	Procent	Andel af beskæftigede:
Bygge og anlæg	213	9	6
Ejendomshandel og udlejning	4	0	1
Erhvervsservice	199	9	10
Finansiering og forsikring	47	2	3
Handel og transport mv	385	17	23
Industri, råstofudvinding og forsyningsvirksomhed	345	15	13
Information og kommunikation	48	2	4
Kultur, fritid og anden service	231	10	5
Landbrug, skovbrug og fiskeri	57	3	2
Offentlig administration, undervisning og sundhed	740	33	32
I alt	2.269	100	100
Uoplyst	552		
Antal i alt	2.821		

Note: Procenterne summer ikke til 100 grundet afrunding.

2.6 Af de nye førtidspensionister uden forudgående beskæftigelse modtog 31 procent ingen overførelsesindkomst

Af de 60 procent nye førtidspensionister, som ikke har haft forudgående beskæftigelse inden for de sidste 5 år, modtager 61 procent anden offentlig overførsel, mens 31 procent ikke modtager nogen overførselsindkomst. De resterende 7 procent er studerende/skoleelever, se *tabel 2.6*.

Tabel 2.6 Nye førtidspensionister uden forudgående beskæftigelse inden for 5 år før ansøgningstidspunktet, 2015, antal i alt og procent

	Antal	Procent
Andre offentlige overførsler	2.513	61
Ingen overførsels indkomst	1.266	31
Skoleelev, studerende	290	7
Pensionist	8	0
Uoplyst	14	0
I alt ikke tidligere beskæftigede	4.091	100

Note: Procenterne summer ikke til 100 grundet afrunding.

3 Seniorførtidspension

Fra den 1. januar 2014 har borgere fået mulighed for at ansøge om førtidspension efter en hurtigere og enklere procedure, hvis de har en langvarig og aktuel tilknytning til arbejdsmarkedet og højst 5 år til folkepensionsalderen. I 2015 udgjorde andelen af tilkendelser af seniorførtidspension 4 procent af alle tilkendelser, mens andelen i 2014 var på 3 procent. I dette afsnit vil dem, der har søgt om seniorførtidspension, blive beskrevet og sammenlignet med samme ansøgergruppe i 2014.

Seniorførtidspension

Stk. 3. Personer med langvarig og aktuel tilknytning til arbejdsmarkedet kan fra 5 år før folkepensionsalderen ansøge om førtidspension (seniorførtidspension). I sådanne sager iværksættes ikke beskæftigelsesrettede tilbud for at udvikle arbejdsevnen. Kommunalbestyrelsen kan dog indhente nye oplysninger til brug for sagens afgørelse. Kommunalbestyrelsen forelægger sagen på det foreliggende dokumentationsgrundlag for kommunens rehabiliteringsteam. Kommunalbestyrelsen træffer umiddelbart efter rehabiliteringsteamets indstilling i sagen afgørelse om, at sagen på det foreliggende dokumentationsgrundlag overgår til behandling efter reglerne om førtidspension.

Af dem, der søger om seniorførtidspension, var der i 2014 13 procent, som fik afslag på deres ansøgning. Denne andel var faldet til 11 procent i 2015, se *tabel 3.1*. I de to år, hvor det har været muligt at søge om seniorførtidspension, har der været en rimelig stabil andel af tilkendelser. Samtidig har der også været en relativ jævn tilgang af ansøgninger om seniorførtidspension, hvis der tages højde for, at det er en ny ansøgningsform, og den derfor også er i en indfasningsperiode. I 2014 var der 225, som søgte om seniorførtidspension, hvor der i 2015 var 286 ansøgere.

Tabel 3.1 Seniorførtidspension fordelt efter sagens udfald, 2014 og 2015, antal i alt og procent

	2014	2015
Tilkendelse	87	89
Afslag	13	11
Afgørelse uoplyst	0	1
Antal	225	286

Note: Procenterne summer ikke til 100 grundet afrunding.

Den største andel af tilkendelser af seniorførtidspension sker på baggrund af bevægeapparatsygdomme. I 2015 skete 39 procent af tilkendelserne af seniorførtidspension på baggrund af en bevægeapparatssygdom. I 2014 var andelen 35 procent.

Samtidig har der været et lille fald i andelen af tilkendelser af seniorførtidspension på baggrund af en psykisk lidelse. I 2014 var der 13 procent, der blev tilkendt seniorførtidspension på baggrund af en psykisk lidelse, hvor andelen var 10 procent i 2015, se *tabel 3.2*.

Tabel 3.2 Nye seniorførtidspensionister fordelt på diagnoser, 2014 og 2015, antal i alt og procent

	2014	2015
Psykiske lidelser	13	10
Bevægeapparatsygdomme	35	39
Øvrige diagnoser samt uoplyste	12	15
Kræftsygdomme	5	4
Nervesystemet og sansorganer	7	6
Hjerte- og karsygdomme	18	17
Sygdomme i åndedrætsorganer	7	6
Ulykkestilfælde, vold mv.	3	2
Antal	196	253

Note: Procenterne summer ikke til 100 grundet afrunding. Tallene er kun for tilkendelser.

Den største andel af nye seniorførtidspensionister kom fra sygedagpenge. Der har dog været et fald i denne andel fra 56 procent i 2014 til 46 procent i 2015. Samtidig er der en stor stigning i andelen af nye seniorførtidspensionister, som kommer fra fleksjob eller ressourceforløbsydelse. I 2015 kom 12 procent af de nye seniorførtidspensionister fra ressourceforløbsydelse, hvor der i 2014 var 4 procent, som kom fra denne ydelse, se *tabel 3.3*.

Dette kan skyldes, at der er en forsinkelseeffekt på ressourceforløbsydelse, da ordningen om seniorførtidspension først blev indfaset i 2014. Der er derfor relativt få, som har nået at være igennem et ressourceforløb i løbet af 2014.

Tabel 3.3 Nye seniorførtidspensionister fordelt på indkomst på tidspunktet for ansøgning om førtidspension, 2014 og 2015, antal i alt og procent

	2014	2015
Anden indkomst	1	5
Arbejde som selvstændig eller medarbejdende ægtefælle	1	1
Arbejdsløshedsdagpenge	1	1
Fleksjob/skånejob	1	6
Fleksydelse	0	0
Ingen indkomst	8	2
Kontanthjælp/starthjælp	12	14
Ledighedsydelse	13	9
Lønmodtager	3	4
Ressourceforløbsydelse	4	12
Sygedagpenge	56	46
Antal	196	253

Note: Tallene er kun for tilkendelser.

Førtidspension

Årsstatistik 2015

BILAG

Titel Førtidspension 2015_Bilag
Udgiver Ankestyrelsen, juni 2016
ISBN nr
Layout Identitet & Design AS

Kontakt Ankestyrelsen
Teglholmegade 3, 2450 København SV
Telefon 33 41 12 00
Hjemmeside www.ast.dk
E-mail Ast@ast.dk

Bilag 1 Indsamling og behandling af data

1.1 Indsamling

Kommunerne udfylder et statistiskema for hver førtidspensions sag, de træffer afgørelse i. Skemaerne skal være indsendt til Ankestyrelsen senest d. 7. i måneden efter, at afgørelsen er truffet. Kommunerne indberetter afgørelser vedrørende førtidspension efter lov om social pension (2003-ordning og 2013-ordning).

Nytilkendelser af førtidspension

Afgørelserne omhandler ansøgninger fra personer, som ikke tidligere har modtaget pension og afgørelser angående ændringer. Hvis der er truffet flere afgørelser om den samme person, vil personen dermed indgå i statistikken hver gang, der er truffet en afgørelse. Årsstatistikken er således en afgørelsesstatistik, idet statistikken dækker antallet af afgørelser frem for antallet af personer. Der er dog årligt under 50 personer, der indgår i statistikken mere end én gang.

Øvrige typer af sager

Udfaldet af kontrolsager, hvor der foretages fornyet undersøgelse, er ligeledes indberettet uanset resultatet. Remonstrationssager¹ indgår også i statistikken, hvor indberetningen foretages af den instans, der har truffet afgørelse i sagen.

1.2 Skemaindhold

Fælles for de udfyldte statistiskemaer for såvel den nye som den gamle førtidspensionsordning er, at de først og fremmest indeholder oplysninger om pågældende ansøgers personlige forhold såsom økonomiske og helbredsmæssige forhold. Dernæst indeholder de udfyldte skemaer oplysninger om sagsbehandlingen, herunder blandt andet måned og år for sagens påbegyndelse og afgørelse, sagens art og udfald samt måned og år for en eventuel genvurdering af sagen.

Statistiskemaerne, som gælder for afgørelser efter den nye ordning, indeholder oplysninger om eventuelle påbegyndte ressourceforløb, som er en del af de nye regler fra 2013.

¹ Hvis en pensionsansøger klager over en instans afgørelse, og instansen på baggrund af klagen genvurderer afgørelsen, er der tale om en remonstrationssag. I denne statistik indgår remonstrationssager kun, hvis genvurderingen har ført til en ændret afgørelse. Instanserne indberetter ikke remonstrationssager, som ikke fører til en ændret afgørelse.

1.3 Behandling af skemaoplysninger

Efter fremsendelse af statistikskemaerne er ovennævnte data løbende kontrolleret. Opdages fejl og/eller mangler, er indsenderen af statistikskemaet blevet kontaktet med henblik på afklaring eller komplettering af de afgivne oplysninger. Endvidere er der i forbindelse med årsstatistikens udarbejdelse gennemført en række logiske tests og andre pålidelighedstests. Kunne fejlen eller manglen ikke korrigeres, er den pågældende oplysning registreret som *uoplyst*.

Fra 2008 og frem er der foretaget en validering af antallet af kommunernes indberetninger. Valideringer er foretaget ved at kommunerne er blevet bedt om at bekræfte antallet af indberetninger til Ankestyrelsen, og der er blevet fulgt op med telefonisk henvendelse.

I løbet af 2015 er der udgivet kvartalsvise opgørelser over antallet af afgørelser og nye ansøgninger i 2015. De kvartalsvise opgørelser er afsluttet ved udgangen af det efterfølgende kvartal. Kvartalsopgørelserne og årsopgørelsen er ikke helt sammenfaldende. Det skyldes blandt andet, at flere kommuner først har indsendt deres afgørelser efter fristens udløb, samt at en række ukomplette og fejlagtige indsendelser først har kunnet rettes efterfølgende. Materialet, som indgår i denne årsstatistik, er senest indgået d. 23. maj 2016. Senere indsendte indberetninger er således ikke medtaget i det materiale, der her foreligger.