

Ankestyrelsens statistikker

Støtte til handicappbiler efter Servicelovens § 114

Årsstatistik 2009



Ankestyrelsen



Ankestyrelsens statistikker

Støtte til handicapbiler efter Servicelovens § 114

Årsstatistik 2009



Ankestyrelsen

Titel Støtte til handicpbiler efter Servicelovens § 114. Årsstatistik 2009
Udgiver Ankestyrelsen, juni 2010
ISBN nr ISBN 978-87-7811-115-9
Journalnr. 0000350-06
Opsætning Ankestyrelsen
Amaliegade 25, Postboks 9080, 1022 København K
Telefon 33 41 12 00, Telefax 33 41 14 00, E-post ast@ast.dk
Hjemmeside www.ast.dk

Denne publikation kan frit citeres med tydelig kildehenvisning.

Indhold

Side	Kapitel
4	Forord
5	1 Sammenfatning
7	2 Afgørelser om bilstøtte i kommuner og nævn
20	3 Regelsæt og sagsgang
26	4 Indsamling og behandling af data

Forord

Ankestyrelsen udsender hermed årsstatistik 2009 over antallet af afgørelser om bilstøtte. Statistikken har til formål at give overblik over alle de afgørelser, der er truffet i kommuner og sociale nævn i sager efter servicelovens § 114 om støtte til køb af bil mv.

Kvaliteten af en statistik som denne afhænger i høj grad af den indsats, som medarbejderne i kommuner og nævn udfører med at indberette oplysninger om § 114 afgørelserne. Ankestyrelsen vil gerne benytte lejligheden til at takke de nye medarbejdere, som har bidraget til at oplysningerne er fyldestgørende og korrekte.

Ankestyrelsen har som noget nyt åbnet for adgang til udtræk af data fra vores mange statistikker. Tallene fra den forrige og denne statistik og yderligere bilagstabeller vil i løbet af 2010 blive gjort tilgængelige på Ankestyrelsens dataportal, der kan findes på Ankestyrelsens hjemmeside www.ast.dk/dataportal.

Som led i bestræbelserne på at afbureaukratisere og målrette kommunernes indberetninger vil denne statistik være den sidste, der bliver offentliggjort i sin nuværende form. Fremover skal kommunerne alene indberette afgørelser om biler. Krav om indberetning af afgørelser om særlig indretning og anden bilstøtte samt indberetning af diagnoser bortfalder.

1 Sammenfatning

I 2009 traf kommunerne 4.994 afgørelser om støtte til handicapbiler efter servicelovens § 114. Halvdelen af afgørelserne vedrørte nye ansøgere, og den anden halvdel vedrørte ansøgere, der tidligere har modtaget støtte til en handicapbil. Efter en mindre stigning i antallet af afgørelser fra 2007 til 2008 er antallet af afgørelser faldet med knapt 500 fra 2008 til 2009, hvor kommunerne traf 5.474 afgørelser. Den forudgående stigning og nu nedgang i antallet af afgørelser kan skyldes, at der har været en ophobning af sager, som blev afviklet i 2008, i forbindelse med kommunalreformen..

I 2009 fik 41 procent af de nye ansøgere afslag på støtte til handicapbil. 16 procent af ansøgerne, der tidligere har modtaget støtte fik afslag.

I 2009 bevilgede kommunerne 1.873 nye handicapbiler. Heraf blev 39 procent bevilget til ansøgere, der ikke tidligere har fået støtte til handicapbil, mens 61 procent blev bevilget til ansøgere, som tidligere har fået støtte.

Der var 1.406 nye ansøgere til handicapbiler. 81 procent vedrørte trivselsbiler, 16 procent erhvervsbiler og 3 procent uddannelsesbiler. 53 procent af nye ansøgere fik støtte, mens resten fik afslag. Andelen af afslag var mindst for uddannelsesbiler.

Gennemsnitsalderen for nye ansøgere var 54 år i 2009, og der var lige mange kvinder og mænd. Diagnoserne hos nye ansøgere omhandlede oftest leddegigt, slidgigt, ryglidelser mv. og nervesygdomme såsom sklerose og lammelser mv.

I 2009 var sagsbehandlingstiden i gennemsnit på 8,2 måneder. Det er et fald på 0,1 måned i forhold til 2008. Fra 2006 til 2007 faldt ekspeditionstiden med 1,3 måneder og fra 2007 til 2008 med 0,6 måneder - et sammenlagt fald fra 2006 til 2009 på 2 måneder. 24 procent af ansøgerne måtte vente i mere end et år på en afgørelse fra kommunen.

De sociale nævn traf i 2009 487 afgørelser. Det er en stigning på 7 procent i antallet af klagesager i forhold til året før.

Sagsbehandlingstiden i de sociale nævn var i 2009 på 6,9 måneder. Det er en stigning i forhold til 2008 på 0,2 måned.

I 2009 omgjorde de sociale nævn 26 procent af kommunernes afgørelser. Det er stigning på 8 procent i forhold til året før. 4 procent af kommunernes afslag på handicapbiler blev omgjort af det sociale nævn.

2 Afgørelser om støtte til handicapbiler

2.1 Fald i antallet af afgørelser

I 2009 traf kommunerne 4.994 afgørelser om støtte til handicapbiler efter servicelovens § 114, og de sociale nævn traf 487 afgørelser i sager, hvor borgeren har klaget over kommunens afgørelse. I 2008 var antallet af kommunale afgørelser 5.474, mens de sociale nævn traf 455 afgørelser, *jf. tab 2.1*.

Det samlede antal afgørelser er faldet med 3 procent fra 2008 til 2009, mens antallet af nævnsafgørelser er steget med 7 procent i samme periode.

Tab 2.1 Afgjorte sager om støtte til handicapbiler, afgørelsesmyndighed og sagstype. Antal

	2008			2009		
	Kommuner	Nævn	I alt	Kommuner	Nævn	I alt
Ansøgere uden tidligere bevilget støtte	2.586	210	2.796	2.192	225	2.417
Frakendelsessager	149	36	185	183	29	212
Remonstrationssager ¹	275		275	215		215
Ansøgere med tidligere bevilget støtte	2.439	143	2.582	2.367	156	2.523
Uoplyst, hvad afgørelsen går ud på	25	66	91	37	77	114
I alt	5.474	455	5.929	4.994	487	5.481

Der har været et fald i antallet af kommunale afgørelser på 9 procent - fra 5.474 i 2008 mod 4.994 i 2009. Omvendt er der sket en stigning på 7 procent i antallet af nævnsafgørelser - fra 455 i 2008 487 i 2009.

¹ Ved klager over afgørelser skal den sociale myndighed, som traf afgørelsen, genvurdere den oprindelige afgørelse inden oversendelse til klageinstansen (remonstration). I opgørelsen indgår kun genvurderinger, når disse har medført ændringer i 1. instansens afgørelse. I det følgende er - hvor andet ikke er angivet - remonstrationssagerne ikke opgjort særskilt, men er indregnet efter, hvorvidt ansøgeren tidligere har fået bevilget bilstøtte, eller om ansøgeren ikke tidligere er bevilget bilstøtte forud for ansøgningen.

Samlet set er antallet af afgørelser faldet med 8 procent. Der er sket en stigning i antallet af frakendelser på 15 procent, fra 185 i 2008 til 212 i 2009.

I 2009 fik 41 procent af ansøgerne *uden* tidligere bevilget støtte et fuldstændigt afslag i kommunen på deres ansøgning. I nævnene blev der givet et fuldstændigt afslag i 94 procent af klagesagerne, *jf. tabel 2.2*.

Tabel 2.2 Alle ansøgere fordelt efter sagens art og afgørelse, 2009. Procent og antal

	Ansøgere i alt	
	Kommuner	Nævn
<i>Ansøgere uden tidligere bevilget støtte</i>		
Afslag	41	94
Almindelig støtte til køb af bil	22	6
Udvidet støtte til køb af bil	15	<1
Særlig indretning	16	-
Anden bilstøtte	6	-
I alt	100	100
Antal i alt	1.988	225
<i>Ansøgere med tidligere bevilget støtte</i>		
Afslag	16	85
Almindelig udskiftning	39	12
Førtidig udskiftning	2	1
Særlig indretning	21	2
Anden bilstøtte	22	-
I alt	100	100
Antal i alt	2.784	156
Alle ansøgere (antal)	4.772	381

Note: Differencen mellem tallene i tabel 2.2 og tabel 2.1 skyldes, at tabel 2.2 er eksklusiv frakendelsessager og sager, hvor det er uoplyst, om ansøger tidligere har fået bevilget støtte. Tabellen er inklusiv remonstrationsager.

2. I tabellen er antallet af afgjorte sager fordelt efter afgørelsestype. Anke- og remonstrationsagerne fremgår ikke direkte, men er fordelt efter, om ansøgeren forinden var bevilget bilstøtte, eller om ansøgeren ikke tidligere var tilkendt støtte. Ansøgerne er opgjort netto efter hvilken støtte, de er bevilget i en prioriteret rækkefølge. *Afslag* indebærer således, at ansøgeren har fået et fuldstændigt afslag på enhver form for støtte. Ansøgere, der har fået et delvist afslag (eksempelvis en ansøger, som har fået bevilget støtte til særlig indretning, men har fået afslag på støtte til køb af bil), indgår ikke i antallet af afslag. Ansøgere, der har fået bevilget *almindelig støtte* til køb af bil, omfatter sager, hvor der er bevilget lån til køb af bil, dog eksklusive ansøgere, der har fået tilkendt udvidet støtte til køb af bil. Ansøgere med *udvidet støtte* til køb af bil omfatter alle ansøgere, der har fået denne støtteform. Ansøgere, der har fået bevilget tilskud til *særlig indretning*, omfatter kun de sager, hvor der ikke samtidig er bevilget støtte til køb af bil. *Anden bilstøtte* omfatter sager, hvor der er bevilget en form for bilstøtte, for eksempel fritagelse for afgift - men hverken støtte til køb af bil eller tilskud til særlig indretning.

59 procent af ansøgerne *uden* tidligere bevilget støtte fik tilkendt en eller anden form for bilstøtte. 22 procent af ansøgerne i form af almindelig støtte til køb af en handicapbil og 15 procent i form af udvidet støtte - det vil sige støtte til køb af en handicapbil, der er dyrere end den fastsatte låneramme. 16 procent fik tilskud til særlig indretning, uden at de samtidig er bevilget lån til køb af ny bil. 6 procent blev alene bevilget anden form for støtte som for eksempel fritagelse for afgift efter brændstofforbrug mv., tilskud til køreundervisning, lån til betaling af registreringsafgift og afdragsfrihed under uddannelse.

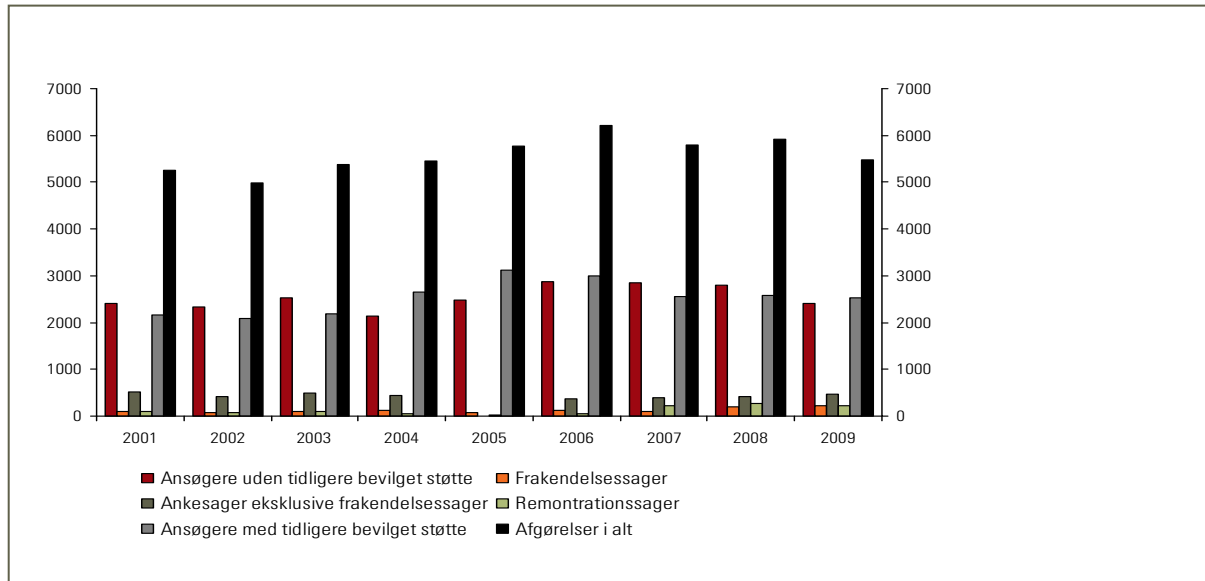
I 2009 fik 16 procent af ansøgerne i kommunerne *med* tidligere bevilget støtte et fuldstændigt afslag på deres ansøgning om bilstøtte. 84 procent af ansøgerne *med* tidligere bevilget støtte fik tilkendt en eller anden form for bilstøtte. 39 procent af ansøgerne fik bevilget almindelig udskiftning af deres handicapbil. 2 procent fik en førtidig udskiftning (inden udløbet af 6-årsperioden for en almindelig udskiftning). Derudover fik 21 procent af ansøgerne tilskud til særlig indretning – uden samtidig støtte til købe af bil, og 22 procent fik udelukkende andre former for støtte som for eksempel afgiftsfritagelse.

I 2009 fik 85 procent af ansøgerne i nævnene fuldstændigt afslag. Den store andel skyldes, at nævnene i de fleste tilfælde stadfæstede kommunernes afgørelser om afslag.

2.2 Udviklingen siden 2001

I perioden 2001 frem til 2006 steg antallet af afgørelser i (amts)kommunerne, mens der fra 2006 til 2009 er tale om et mindre fald, dog afbrudt af en stigning i 2008, der kan skyldes afvikling af sager, der havde ophobet sig i forbindelse med kommunalreformen.

2009 ligger stort set på samme niveau i alle kategorier som 2008 med undtagelse af ansøgere uden tidligere bevilget støtte, der er faldet med 14 procent (lyseblå søjle). *jf. figur 2.1.*

Figur 2.1 Afgjorte sager om støtte til handicapbil og sagstype, kommune- og nævnssager, 2001-2009

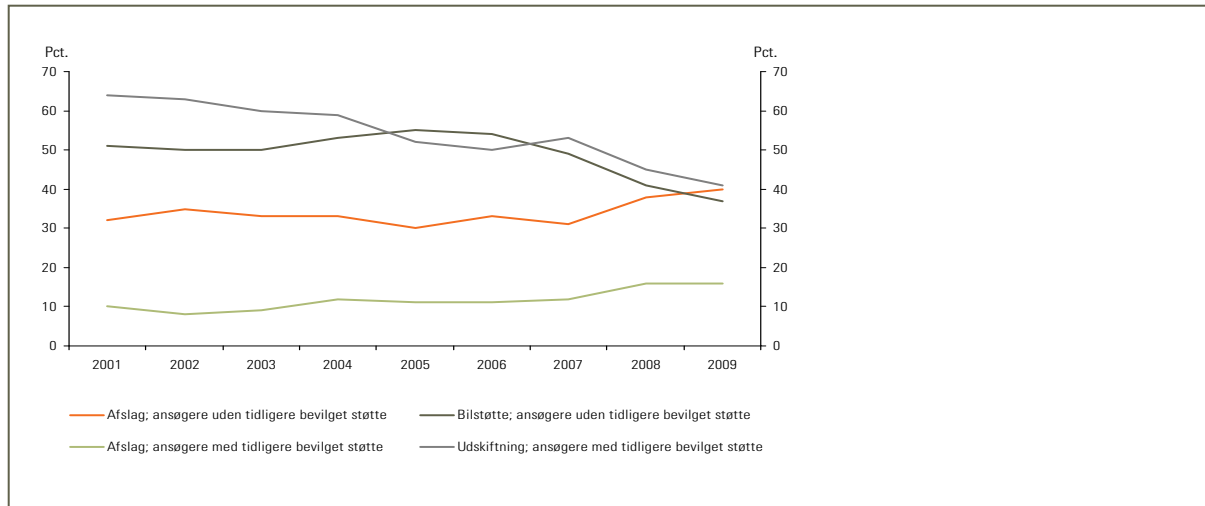
Note: Tallene i tabellen for 2007, er opdateret med efterindberetninger som er foretaget efter offentliggørelsen af årsstatistikken for 2007.

Fra 2000 til 2007 har den kommunale eller amtskommunale afslagsprocent for ansøgere *med* og *uden* tidligere bevilget støtte været relativt stabil på henholdsvis 10 procent og 33 procent. Fra 2007 til 2009 ses imidlertid en jævn stigning i afslagsprocenten i kommunen for begge ansøgningsgrupper.

Fra 2003 til 2005 er andelen af bevillinger til ansøgere *uden* tidligere bevilget støtte steget, mens der ses et fald i 2006. Denne udvikling er fortsat til 2009.

Fra kommunalreformen i 2007 og til 2009 er afslagsprocenten for ansøgere *uden* tidligere støtte steget fra 31 til 40 procent. Samtidig er tilkendelserne i samme kategori faldet fra 49 til 37 procent.

For ansøgere *med* tidligere bevilling er tilkendelse af bilstøtte faldet jævnt fra 2007 fra 53 til 41 procent. Fra 2007 til 2008 steg afslagsprocenten fra 12 til 16 procent, mens den er uændret 16 procent fra 2008 til 2009, *jf. figur 2.2*.

Figur 2.2 Afslag og tilkendelser af støtte til køb af bil i kommunerne, 2001-2009.

Note: Det skal bemærkes, at tilkendelse af støtte til særlig indretning eller anden støtte ikke er medtaget i denne figur.

2.3 Nye handicapbiler i 2009

I 2009 bevilgede kommunerne 1.873 nye handicapbiler. 739 biler var til ansøgere *uden* tidligere bevilget støtte. 1.134 biler var til ansøgere *med* tidligere bevilget støtte. Det var enten til almindelig og førtidig udskiftning af bil eller i form af lån til køb af bil til ansøgere, der hidtil kun havde modtaget anden form for bilstøtte som eksempelvis tilskud til særlig indretning³, *jf. tabel 2.3*.

Tabel 2.3 Bevillinger til støtte til køb af bil fordelt efter ansøgerkategori, kommunesager, 2009

Ansøgere uden tidligere bevilget støtte	Antal
Almindelig støtte til køb af bil	437
Udvidet støtte til køb af bil	302
I alt	739
<i>Ansøgere med tidligere bevilget støtte</i>	
Almindelig udskiftning	259
Førtidig udskiftning	51
Øvrige	824
I alt	1.134
I alt	1.873

³ I tabel 2.2 indgår disse under ansøgere *med* tidligere bevilget støtte, under *anden bilstøtte*.

I 2009 bevilgede kommunerne almindelig støtte til 31 procent af ansøgere - *uden* tidligere bevilget støtte. 21 procent fik udvidet støtte, mens 47 procent af ansøgerne fik afslag. Afslagsprocenten var lavere for erhvervsbiler end for uddannelsesbiler og for trivselsbiler. I nævnene fik 93 procent afslag og i alt 7 procent bevilget støtte, *jf. tabel 2.4.*

Tabel 2.4 Ansøgere *uden* tidligere bevilget støtte, afgørelsesmyndighed, biltype og afgørelse, 2009. Procent

	Kommuner					Nævn				
	Erhvervsbil	Uddannelsesbil	Trivselsbil	Uoplyst	I alt	Erhvervsbil	Uddannelsesbil	Trivselsbil	Uoplyst	I alt
Almindelig støtte	42	47	28	43	31	23	0	4	100	6
Udvidet støtte	19	18	22	43	21	0	0	1	0	1
Afslag på støtte	40	34	50	14	47	77	100	96	0	93
I alt	100	100	100	100	100	100	100	100	100	100
Antal	221	38	1.140	7	1.406	22	4	160	1	187

Noter: Tabellen summer ikke til 100 procent på grund af afrunding. Kategorierne "Almindelig støtte til bilkøb" og "Udvidet støtte til bilkøb" har baggrund i, hvilken biltype/andet der er bevilget, mens "Afslag på støtte til bilkøb" har baggrund i, hvad der er ansøgt om.

I tabel 2.2 var der 1.988 ansøgere i kommunerne uden tidligere bevilget støtte. Ansøgere, der alene har fået støtte til særlig indretning eller anden støtte, er ikke inkluderet i tabel 2.4.

Den bilkategori, der hyppigst blev truffet afgørelse om, var i både kommuner og nævn trivselsbiler.⁴

2.4 Ansøgere uden tidligere bevilget støtte

I 2009 var ansøgerne *uden* tidligere bevilget støtte i gennemsnit 54 år. Gennemsnitsalderen for personer varierede mellem de forskellige støtteformer, *jf. tabel 2.5.*

⁴ Ud over mulighed for at få tilkendt støtte til handicapbil i forbindelse med erhverv eller uddannelse er der mulighed for at få tilkendt støtte ud fra trivselsmæssige forhold.

Tabel 2.5 Ansøgere *uden* tidligere bevilget støtte fordelt efter afgørelse og alder på ansøgningstidspunktet, 2009. Procent¹

Sagens afgørelse	Alder ved ansøgning (år)								I alt	Gns. alder
	0-9	10-19	20-29	30-39	40-49	50-59	60-69	70 -		
Afslag	<1	3	5	14	25	22	19	12	100	52
Almindelig støtte	<1	4	5	14	20	22	18	16	100	54
Udvidet støtte	0	6	4	12	21	22	16	20	100	56
Særlig indretning	0	1	3	11	18	17	26	24	100	58
Anden bilstøtte	0	4	9	10	22	24	18	12	100	51
I alt	<1	3	5	13	22	22	19	16	100	54

¹ Eksklusive sager, hvor alder er uoplyst.

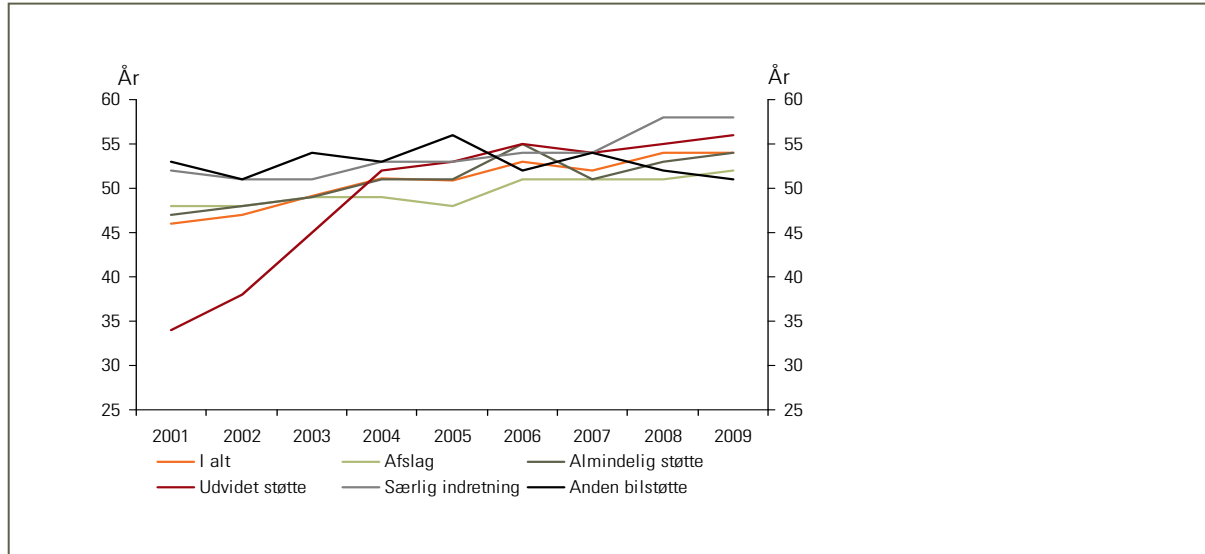
Ansøgere *uden* tidligere bevilget støtte, som fik afslag, var i gennemsnit 52 år – og dermed under gennemsnitsalderen på ansøgere, der fik bevilget en form for bilstøtte. Gennemsnitsalderen ved bevilget almindelig og udvidet støtte til køb af bil var henholdsvis 54 og 56 år. Ansøgere, der fik særlig indretning, var i gennemsnit 58 år.

Udviklingen i ansøgernes alder i perioden fra 2001 til 2009

Gennemsnitsalderen for ansøgere *uden* tidligere bevilget støtte er steget med otte år fra 46 år 2001 til 54 år i 2009. Stigningen har stort set været jævn siden 2001 kun afbrudt af et mindre fald fra 2006 til 2007. Gennemsnitsalderen i 2009 er den samme som i 2008, *jf. figur 2.3*.

Ansøgere til anden form for bilstøtte er i gennemsnit et år yngre i 2009 end i 2008.

Gennemsnitsalderen i de øvrige kategorier fra 2008 til 2009 er steget eller uændret, *jf. figur 2.3*.

Figur 2.3 Gennemsnitsalder for ansøgere *uden* tidligere bevilget støtte. Afgørelse. 2001-2009

Note: Talgrundlaget for 2007 er opdateret med efterindberetninger, som er foretaget efter offentliggørelsen af årsstatistikken for 2007.

De mest udbredte hoveddiagnoser blandt ansøgere *uden* tidligere bevilget støtte er bevægeapparatlidelser (leddegigt, slidgigt, ryglidelser mv.) og nervesygdomme (sklerose, lammelser mv.) med henholdsvis 29 procent og 20 procent af ansøgerne i 2009 *jf. tabel 2.6*.

Tabel 2.6 Ansøgere *uden* tidligere bevilget støtte. Afgørelse og diagnose. Kommunesager, 2009. Procent

Sagens afgørelse:	Diagnosegruppe								I alt		Antal
	Nervesygdomme	Hjerte- / karsygdomme	Lunge- lidelser mv.	Bevægeapparatlidelser	Medfødte misdannelser	Ulykkestilfælde, misdannelser mv.	Andre sygdomme	Klassifikationsnummer er ikke oplyst	Uoplyst		
Afslag	12	8	3	37	3	8	13	13	2	100	804
Alm. støtte	21	10	5	22	7	5	13	15	2	100	443
Udvidet støtte	33	9	1	21	9	7	7	13	1	100	307
Særlig indretning	20	9	1	31	2	12	6	15	4	100	319
Anden bilstøtte	30	10	5	19	3	10	10	10	3	100	115
I alt	20	9	3	29	5	8	11	14	2	100	1.988

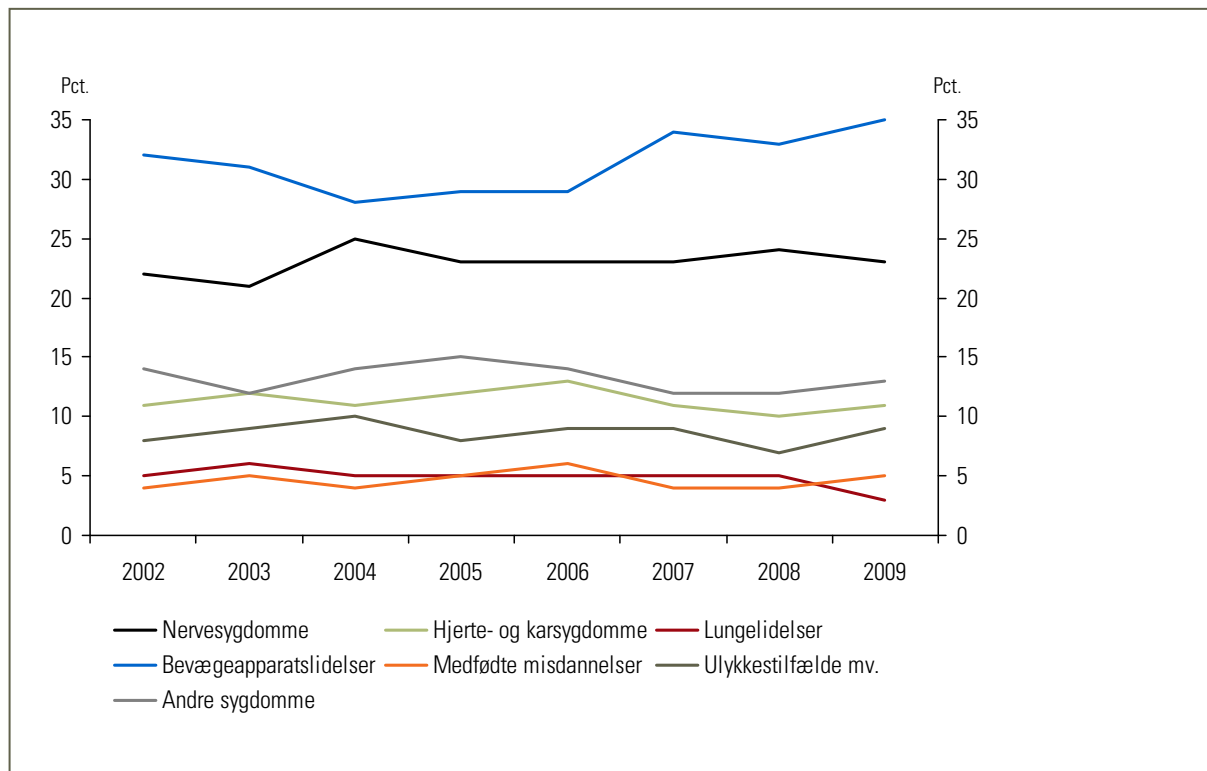
Note: Ikke alle rækker i tabellen summer til 100 procent på grund af afrunding.

Grupperingen "Klassifikationsnummer ikke oplyst" udgør 14 procent. Grupperingen indeholder diagnose med tekst, men hvor klassifikationsnummer ikke er oplyst.

9 procent af ansøgerne *uden* tidligere bevilget støtte led af hjerte-/karsygdomme, 8 procent af følgerne efter ulykkestilfælde mv., 3 procent af lungesygdomme og 5 procent af medfødte misdannelser.

Andelen af ansøgninger med nervesygdomme og lungesygdomme er faldet fra 2008 til 2009, hvorimod andelen af de øvrige grupperinger er steget, *jf. figur 2.4*

Figur 2.4 Ansøgere *uden* tidligere bevilget støtte fordelt efter hoveddiagnose 2001-2009. Procent



Noter: "Klassifikationsnummer ikke oplyst" holdt ude i forbindelse med beregning af de procentvise andele de forskellige diagnoser andrager.

Talgrundlaget for 2007 er opdateret med efterindberetninger, som er foretaget efter offentliggørelsen af årsstatistikken for 2007.

2.5 Sagsbehandlingstid

I 2009 måtte ansøgere uden tidligere bevilget støtte i gennemsnit vente 8,2 måneder på en afgørelse i kommunerne, *jf. tabel 2.7*.

Tabel 2.7 Ansøgere *uden* tidligere bevilget støtte fordelt efter sagsbehandlingstid og afgørelse¹ 2009. Procent og antal

		Samlet sagsbehandlingstid i måneder						I alt	Gennemsnit	
		0-2	3-5	6-8	9-11	12-17	18->			
Sagens afgørelse:								Antal		
Afslag	Kommuner	11	25	24	15	17	8	100	785	8.4
	Nævn	4	26	46	20	3	<1	100	209	6.9
Almindelig	Kommuner	7	24	19	20	22	8	100	436	9.2
Støtte	Nævn	-	54	23	15	8	-	100	13	6.5
Udvidet	Kommuner	10	19	21	20	19	11	100	302	9.7
støtte	Nævn	-	100	-	-	-	-	100	1	5.0
Særlig	Kommuner	34	29	13	11	9	5	100	311	5.6
indretning	Nævn	-	-	-	-	-	-	100	0	-
Anden	Kommuner	37	31	9	6	10	6	100	110	5.4
bilstøtte	Nævn	-	-	-	-	-	-	-	0	-
I alt	Kommuner	15	25	20	16	16	8	100	1.944	8.2
	Nævn	4	28	45	20	4	0	100	223	6.9

¹ Eksklusive sager med uoplyst ekspeditionstid.

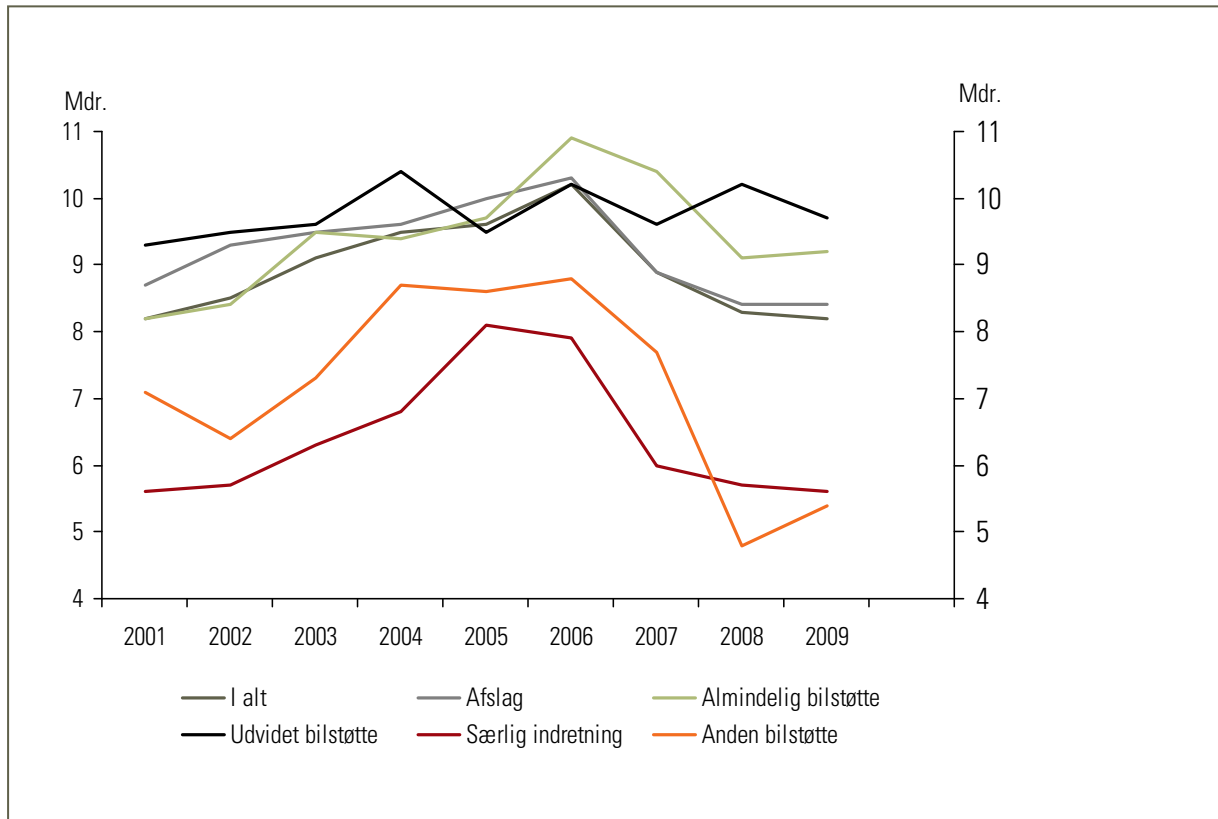
24 procent af ansøgerne uden tidligere bevilget støtte havde i 2009 ventet i mere end ét år.

Den gennemsnitlige sagsbehandlingstid er afhængig af den afgørelse, der træffes. I kommunerne var den gennemsnitlige sagsbehandlingstid 8,4 måneder i afslagssager og 9,7 måned i sager, hvor der blev bevilget udvidet støtte. Den korteste sagsbehandlingstid på 5,4 måneder var i sager, hvor der blev bevilget anden bilstøtte.

For ankesagerne i de sociale nævn, var den gennemsnitlige sagsbehandlingstid 6,9 måneder - regnet fra det tidspunkt, hvor kommunen traf sin afgørelse som 1. instans. Da der er en klagefrist på 4 uger, er den effektive sagsbehandlingstid i nævnene kortere end det anførte.

For ankesagerens vedkommende var den største kategori "Afslag". Denne indeholder 209 sager og den gennemsnitlige ekspeditionstid var 6,9 måneder i 2009. Næststørste kategori, med 13 sager, var sager der omhandlede almindelig bilstøtte. Her var den gennemsnitlige sagsbehandlingstid 6,5 måneder.

I kommunerne er den gennemsnitlige sagsbehandlingstid faldet for tredje år i træk. Fra 2006 til 2007 faldt sagsbehandlingstiden med 1,3 måneder og fra 2007 til 2008 med 0,6 måneder og yderligere 0,1 måned fra 2008 til 2009. Et sammenlagt fald fra 2006 til 2009 på 2 måneder, *jf. figur 2.5.*

Figur 2.5 Gennemsnitlig sagsbehandlingstid i kommunesager fordelt efter afgørelsestype. 2001- 2009

Note: Talgrundlaget for 2007 er opdateret med efterindberetninger, som er foretaget efter offentliggørelsen af årsstatistikken for 2007.

Faldet i sagsbehandlingstiden kan skyldes, at den samlede afgørelseskompetence overgik til de nye kommuner fra 2007 som led i kommunalreformen. Tidligere indstillede kommunerne sagerne til afgørelse i amterne.

2.6 Andel omgjorte sager i nævnene

I 2009 var nævnenes omgørelsesprocent samlet set på 26 procent. 4 pct. af afslagene i kommunerne blev omgjort i nævnene, *jf. tabel 2.8.*

Tabel 2.8 Nævnsager fordelt efter afgørelsestype i kommune og nævn¹ 2009

Nævnets afgørelse af ankesager						I alt ³
	Afslag	Almindelig og udvidet støtte ²	Særlig indretning	Anden bilstøtte		
Kommunens afgørelse	Antal	Antal	Antal	Antal	Antal	Omgørelsesproc
Afslag	317	5	2	5	329	4
Almindelig og udvidet	9	8	2	2	21	62
Særlig indretning	82	4	7	2	95	93
Anden bilstøtte	2	2	1	8	13	38
I alt	410	19	12	17	458	26

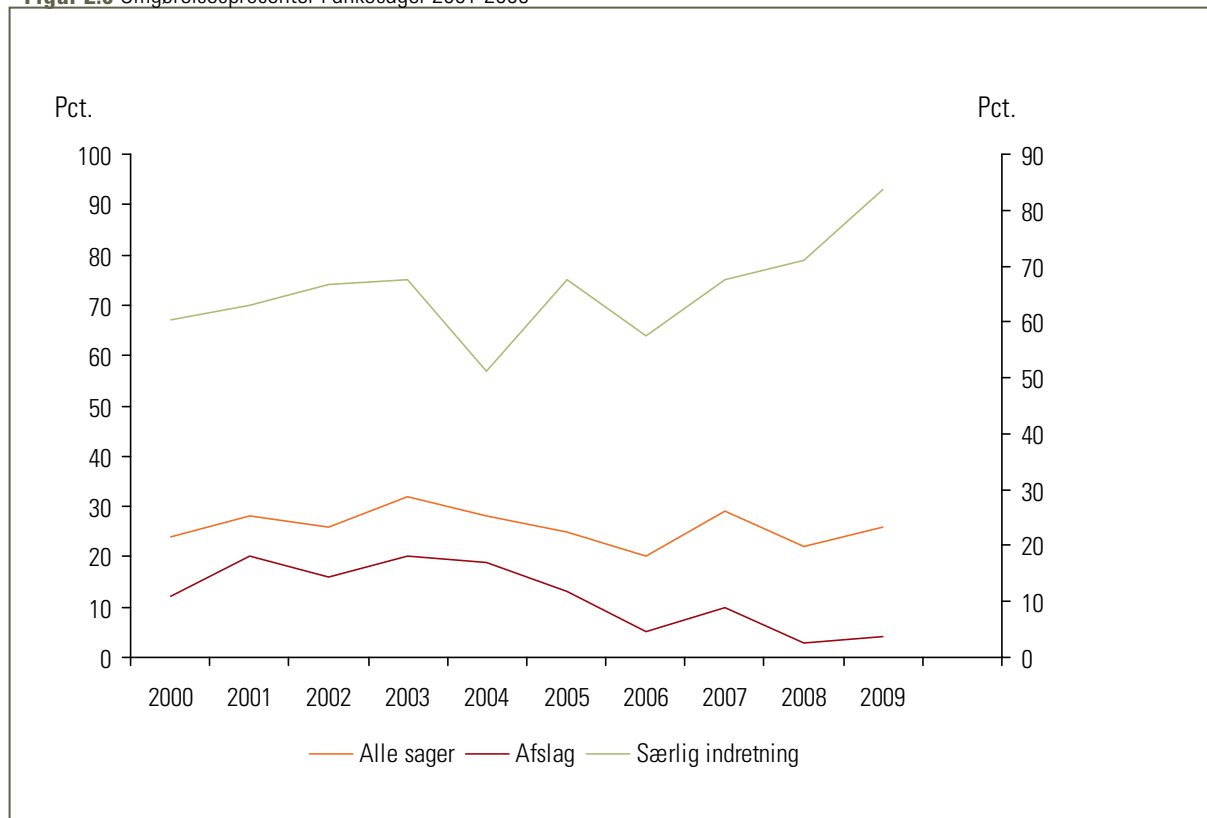
1 Eksklusive uoplyste og ankesager vedrørende frakendelse af bilstøtte

2 Kategorierne almindelig støtte og udvidet støtte er slået sammen, da de indeholder meget få sager.

3 Eksklusive sager, hvor afgørelsen er uoplyst i både kommune og nævn (15 sager), men inklusive sager, hvor afgørelsen kun er uoplyst i kommunerne. Her antages det, at der er overensstemmelse mellem kommuners og nævnets afgørelse.

Omgørelsesprocenten var 93 i sagerne, hvor kommunerne har bevilget særlig indretning, hvor nævnene hovedsageligt har givet afslag. En del af forklaringen på den høje omgørelsesprocent for særlig indretning kan være, at disse afgørelser ofte indeholder flere delbevillinger end afgørelser, hvor der er tale om et totalt afslag på støtte til køb af bil. Dette bekræftes af, at nævnenes omgørelsesprocent gennem årene har været lavest, når der har været tale om ankesager om afslag i amtskommunerne (nu kommunerne), mens omgørelsesprocenten generelt har været højere i ankesager om særlig indretning, anden støtte, almindelig støtte eller udvidet støtte.

Omgørelsesprocenten for alle ankesager har siden 2003 været støt faldende indtil 2006, mens der skete en stigning fra 2006 til 2007. Fra 2007 til 2008 er omgørelsesprocenten for alle sager og afslag faldet til stort set samme niveau som i 2006. Fra 2008 til 2009 er der igen sket en lille stigning. Derimod er omgørelsesprocenten for særlig indretning fortsat steget, *jf. figur 2.6.*

Figur 2.6 Omgørelsesprocenter i ankesager 2001-2009

3 Regelsæt og sagsgang

Denne statistik vedrører afgørelser om bilstøtte mv., der er truffet efter lov om social service i 2009.

Lovgrundlaget for bevilling af støtte til bil i 2009 fremgår af § 114 i lov om social service, jf. lovbekendtgørelse nr. 941 af 1. oktober 2009 med seneste ændringer, samt ministeriets bekendtgørelse nr. 615 af 15. juni 2006, som senere ændret ved bekendtgørelse nr. 1064 af 11. november 2009.

Endvidere henvises til Socialministeriets vejledning nr. 97 af 5. december 2006 om hjælpemidler, biler, boligindretning mv.

I forbindelse med kommunalreformen overgik afgørelseskompetencen fra de tidligere amtskommuner til de nye kommuner. Den hidtidige opdeling i indstillende myndighed (kommunen) og afgørende myndighed (amtskommunen) bortfaldt således fra 1. januar 2007.

De sociale nævn er uændret klagemyndighed.

3.1 Personkreds

Efter servicelovens § 114 kan der ydes støtte til køb af bil til personer med en varigt nedsat fysisk eller psykisk funktionsevne, der bevirker, at de ikke eller kun med betydelig vanskelighed kan fungere i den daglige tilværelse uden brug af bil.

De nærmere betingelser i 2009 for at yde støtte til køb af bil er fastsat i Socialministeriets bekendtgørelse nr. 615 af 15. juni 2006 om støtte til køb af bil efter servicelovens § 114, som senest ændret ved bekendtgørelse nr. 1064 af 11. november 2009. Efter denne bekendtgørelse kan bilstøtte bevilges på følgende betingelser:

- Støtte til køb af bil kan ydes til personer med en varig nedsættelse af funktionsevnen, der væsentligt forringer evnen til at færdes eller i væsentlig grad vanskeliggør muligheden for at opnå eller fastholde et arbejde eller gennemførelse af en uddannelse uden brug af bil.

- Ved vurderingen af ansøgers helbredsmæssige forhold skal der lægges vægt på de objektive lægelige fund, lægelige udtalelser, oplysninger om lidelsens udvikling, ansøgers evne til at færdes, herunder gangdistance, og om der foreligger et særligt skånebehov.
- Der skal endvidere lægges vægt på ansøgers familie-, erhvervs- og uddannelsesmæssige forhold, i det omfang disse forhold har betydning for ansøgers funktionsevnenedsættelse og ansøgers daglige kørselsbehov.
- Tildeling af støtte forudsætter, at ansøgers samlede kørselsbehov vurderet på baggrund af alder, almentilstand og forholdene i øvrigt ikke kan tilgodeses mere hensigtsmæssigt ved andre kørselsordninger (herunder benyttelse af kollektive transportmidler og trafikskabernes tilbud om individuel handicapkørsel).
- Det er ikke funktionsnedsættelsens art eller omfang, der er afgørende for tildeling af bilstøtte, men i hvilken udstrækning funktionsnedsættelsen hindrer, at ansøger kan benytte kollektive transportmidler og i øvrigt dække sit kørselsbehov på anden måde end ved at køre i egen bil. Dette beror på en *samlet vurdering* af ansøgers sociale og helbredsmæssige forhold. Heri indgår oplysninger om ansøgers kørselsbehov og en vurdering af, om støtte til bil i væsentlig grad vil gøre ansøger selvhjulpent.

3.2 Støtteformer

Tilkendelsesreglerne og betingelserne for støtte til køb af bil er opdelt efter kørselsbehovets karakter. Der skelnes mellem 3 bilkategorier:

- erhvervsbil, når bilstøtte er nødvendig for, at ansøger kan komme til og fra et arbejde, hvor ansøgeren skaffer sig et væsentligt bidrag til forsørgelsen;
- uddannelsesbil, når bilstøtte er nødvendig for, at ansøger kan komme til og fra en uddannelse, der ud fra et overordnet tilrettelagt uddannelsesforløb sigter mod fremtidige arbejds- og indtægtsmuligheder;
- trivselsbil, når bilstøtten i væsentlig grad afhjælper følgerne af ansøgers funktionsnedsættelse og derved i væsentlig grad letter den daglige tilværelse.

Er ansøger berettiget til bilstøtte under én af de nævnte kategorier, kan hjælpen ydes på følgende måde:

- Støtte til køb af en ny bil ydet som et rentefrit lån på indtil 160.000 kr. ("lånerammen", 2009-niveau), dog højst svarende til bilens købesum. Et sådant lån kaldes almindelig

støtte til lån. Lånet afdrages på lempelige vilkår over 6 år. For personer med et årligt indkomstgrundlag på mindre end 191.000 kr. (2009-niveau) afdrages kun halvdelen af lånet, resten nedskrives. For personer med et højere indkomstgrundlag forhøjes den andel af lånet, der skal tilbagebetales ved en indtægtsmæssig graduering. Støtten til lån ydes til den billigst egnede bil.

- Når der foreligger ganske særlige forhold i forbindelse med ansøgers funktionsnedsættelse, kan der ydes et rente- og afdragsfrit lån til betaling af en større og dyrere bil (udvidet støtte til køb af bil). Den udvidede støtte udmåles som forskellen mellem ovennævnte låneramme på 160.000 kr. (2009-niveau) og bilens anskaffelsespris. Udvidet støtte kan komme på tale eksempelvis
 - når ansøgers funktionsnedsættelse nødvendiggør særlige indretninger, der kun er mulige i en mere rummelig bil,
 - når der kræves særlige ind- og udstigningsforhold, eller
 - når ansøger skal medbringe hjælpemidler (kørestol mv.).

Udvidet støtte gives til den bil, der efter en konkret vurdering anses for at være den billigste egnede.

- Der kan bevilges ansøger støtte til udskiftning af bilen efter tidligst 6 år. Støtten bevilges som nævnt ovenfor. Nettoprovenuet ved salget af den gamle bil skal anvendes til køb af den nye bil eller fratrækkes i det nye lån, således at den tilbagebetalingspligtige del nedbringes først.
- Der kan ydes støtte til førtidig udskiftning før 6 års periodens udløb, når en ændring i ansøgers helbredsforhold og funktionsniveau betyder, at bilen ikke længere er egnet, når bilen totalskades, eller når det dokumenteres, at udskiftning af bilen er nødvendig.
- Der kan ydes tilskud til nødvendig indretning af en bil, herunder til aggregater, uanset om der kan ydes støtte til anskaffelse af bil efter §§ 1-3, hvis
 - 1) politiet har stillet krav om det,
 - 2) hvis ansøgerens helbredsforhold i øvrigt taler for det, eller
 - 3) hvis det letter ansøgerens placering i bilen.

- For personer under uddannelse kan der bevilges afdragsfrihed, så længe uddannelsen varer, medmindre de har erhvervsindtægt over 2/3 af lånerammen på 160.000 kr. (2009-niveau). Grænsen for erhvervsindtægt blev opreguleret den 16. juni 2007.
- Kommunen er bemyndiget til at bevilge fritagelse for eller nedsættelse af betaling af bilafgift (brændstofforbrugsafgift), når ansøger opfylder betingelserne for støtte til køb af bil. Det er ikke en betingelse, at der samtidig er ydet lån til bilen.
- Der kan ydes støtte til betaling af køreundervisning af ansøger og til lægeerklæringer i forbindelse med ansøgninger om støtte til køb af bil eller ved fornyelse af kørekort af helbredsmæssige årsager. Der kan også bevilges tilskud til betaling af køreundervisning af en person, der godkendes som chauffør for en person under 18 år, der er berettiget til støtte til køb af bil.
- Der kan ydes et rente- og afdragsfrit lån til betaling af registreringsafgift til personer, der ved indrejse i Danmark medbringer en bil, og når betingelserne for støtte til køb af bil i øvrigt er opfyldt.

Endelig kan der ud over støtte til køb af bil mv. ydes tilskud til særlige indretninger, når politiet stiller krav herom, eller når ansøgers helbreds- og funktionsniveau taler for det. Der kan ydes tilskud til særlige indretninger, uanset om der også ydes støtte til køb af bil. Særlige indretninger omfatter typisk installation af specialsæde, motor- og kabinevarmer, servostyring, elektrisk lift mv. Tilskud til automatgear (automatisk transmission), der følger med en ny bil, ydes med 22.306 kr. (2009-niveau) under forudsætning af, at bilen ikke er mere end 1 år gammel og er forsynet med indretningen fra fabrikken.

3.3 Vilkår for støtte, frakendelse og henstand

Der gælder en række betingelser for at modtage lån til køb af bil:

- Lånet skal som udgangspunkt anvendes til køb af en fabriksny bil, og bilen skal registreres i navnet på den person, der modtager støtte. Der kan dog ydes støtte til bil, som ansøger eller en anden person i husstanden har købt fabriksny inden for det sidste år. Hvis lånet ydes på baggrund af et barns invaliditet, registreres barnet som ejer og forældrene som brugere.
- Der kan endvidere med samtykke fra ansøger ydes lån til en brugt bil, hvis bilen tidligere er bevilget efter servicelovens § 114 og samtidig er under 2 år gammel. Bilen skal sikkerheds-, drifts- og kvalitetsmæssigt være i forsvarlig stand.

- Bilen må ikke overdrages, udlejes eller udlånes i længere tid og må ikke sælges, før den afdragspligtige del af lånet er afdraget.
- De helbredsmæssige og eventuelle erhvervsmæssige og uddannelsesmæssige forudsætninger for støtten skal vedblivende være til stede.
- Bilen skal i videst muligt omfang anvendes til at dække ansøgers totale kørselsbehov (det vil sige, at ansøger i almindelighed skal kunne klare sig uden supplerende kørselsordninger).

Opfylder ansøger ikke længere disse betingelser, kan kommunen træffe afgørelse om frakendelse af støtten. Afgørelsen kan ankes til det sociale nævn. Hvis nævnet stadfæster beslutningen om frakendelse, skal restgælden indfries og afgiftsfritagelsen bortfalde.

Ved manglende betalingsevne på grund af arbejdsløshed, sygdom og lignende kan kommunen give henstand med betaling af afdrag. Der kan også gives henstand med en del af afdraget, således at der fastsættes en midlertidig afdragsordning med nedsatte afdrag. Ved senere udskiftning kan der bevilges eftergivelse, såfremt bilens værdi ved salg ikke dækker restgælden.

3.4 Klausulering mv. ved støtte til bilkøb

Ved støtte til køb af bil sørger kommunen for oprettelse af gældsbrev og sikrer, at der ved registrering af bilen indføres en klausul, således at ejerskifte ikke kan finde sted før 6 år efter registreringen. Endvidere orienteres Centralregisteret for motorkøretøjer om eventuel afgiftsfritagelse.

3.5 Sagens gang i kommunen

Oftest er det ansøger selv, der tager initiativ til ansøgningen, men også forvaltningen, ansøgerens praktiserende læge, sygehuse, specialinstitutioner mv. kan tage initiativ til at rejse en sag.

Efter modtagelsen af ansøgningen er kommunen ansvarlig for, at sagen oplyses tilstrækkeligt, herunder om ansøgers helbredsmæssige forhold, funktionsevne og behovet for særlige indretninger og andre tilpasninger. Det kan ske ved at indhente oplysninger i form af fornødne erklæringer fra læge, speciallæge, ergo- eller fysioterapeut, hjælpemiddelcentral mv.

Som grundlag for vurderingen af ansøgers funktionsevne skal der ske en bred belysning af, hvordan ansøger klarer sin daglige tilværelse med sit handicap. Denne beskrivelse af ansøgers

funktionsniveau, der er baseret på de sociale myndigheders og ansøgerens egen beskrivelse, sammenholdes med oplysninger om det objektive helbredsmæssige grundlag. Ansøgningen skal bedømmes efter en samlet vurdering af ansøgers helbredsmæssige og sociale forhold.

Som nævnt er det en betingelse for tilkendelse af bilstøtte, at ansøgers samlede kørselsbehov vurderet på grundlag af alder, funktionsevne og forholdene i øvrigt, ikke mere hensigtsmæssigt kan tilgodeses ved andre befordringsordninger. Det er således et krav, at ansøgers kørselsbehov kun kan løses ved benyttelse af egen bil.

Under behandlingen af en ansøgning må det endvidere vurderes, om ansøgeren er i stand til at føre bil, eller om en anden person kan stå til rådighed som chauffør. For ansøgere uden kørekort i forvejen skal der rettes henvendelse til politiet vedrørende udstedelsen af et kørekort og eventuelle vilkår herfor.

3.6 Klager over kommunens afgørelser

Hvis ansøger ikke er enig i den afgørelse, som kommunen har truffet, kan ansøger indgive en klage.

Klager over afgørelser indsendes til den kommune, der har truffet afgørelsen, senest 4 uger efter afgørelsen. Kommunen genvurderer sagen (remonstration). Ændrer myndigheden ikke afgørelsen, sendes klagen videre til klageinstansen, det sociale nævn.

Nævnene består af direktøren for statsforvaltningen som formand, og repræsentanter udpeget efter indstilling fra kommunerne i regionen og fra Danske Handicaporganisationer.

Som hovedregel kan en afgørelse efter den sociale lovgivning kun påklages til én instans, det vil sige det sociale nævn. Dog kan Ankestyrelsen, der som overordnet ankeinstans koordinerer praksis på bilområdet i hele landet, optage sager, der skønnes at have *principiel* eller *generel* betydning for praksis, til behandling. Der er tale om sager, der er egnede til at afklare lovgivningen og præcisere praksis på et bestemt område - eller som indeholder spørgsmål, som Ankestyrelsen ikke tidligere har taget stilling til.

Ankestyrelsens afgørelser i principielle og generelle sager vedrørende støtte til erhvervelse af motorkøretøj indgår ikke i denne årsstatistik.

4 Indsamling og behandling af data

4.1 Indsamling

Til brug for kommunernes og de sociale nævns indberetninger findes der på Ankestyrelsens hjemmeside elektroniske indberetningsskemaer, som udfyldes for hver afgørelse, som de pågældende myndigheder har truffet i sager om støtte til køb af bil mv. Skemaerne udfyldes af den myndighed, som har truffet afgørelse i den pågældende sag.

Kommunerne og nævnene har indberettet afgørelser vedrørende alle former for støtte efter bilbekendtgørelsen. Hvis der i samme sag og på samme tid træffes afgørelse om flere forskellige støtteformer, er disse afgørelser samlet som én afgørelse. Hvis der over en periode er truffet flere afgørelser om den samme person inden for samme år, ville disse afgørelser blive registreret særskilt, og ansøgeren vil således indgå i statistikken, hver gang der er truffet en afgørelse. Årsstatistikken er således en afgørelsesstatistik, idet statistikken først og fremmest vedrører antallet af afgørelser frem for antallet af personer.

4.2 Skemaindhold

De udfyldte statistikskemaer indeholder oplysninger om den pågældende ansøgers personlige forhold så som alder, statsborgerskab, civilstand, indtægtsforhold mv.. Arten af den nuværende sag og eventuel afgørelse på tidligere sag oplyses også. Skemaerne indeholder endvidere visse lægelige oplysninger om blandt andet ansøgerens hoveddiagnose og gangdistance. Endelig gives oplysninger om kommunens og eventuelt nævnets afgørelse, afgørelsesart og -måde samt sagsbehandlingens varighed.

4.3 Behandling af skemaoplysninger

Ved myndighedernes indtastning af indberetningsskemaerne modtager Ankestyrelsen løbende ovennævnte data samt kontrollerer for fejl og mangler. Hvis der konstateres fejl og/eller mangler i et skema, som ikke umiddelbart kan korrigeres, kontaktes den myndighed, som har indsendt det pågældende skema med henblik på afklaring eller komplettering af de afgivne oplysninger.

I forbindelse med udarbejdelse af årsstatistikken gennemføres en række logiske tests omkring besvarelsernes interne overensstemmelse samt forskellige pålidelighedstests. De fleste fejl kan umiddelbart rettes i forbindelse med testene. I enkelte tilfælde kan det kun vanskeligt lade sig gøre eller slet ikke lade sig gøre. Disse data ekskluderes af hensyn til datavaliditeten fra årsstatistikken.

Et mindre antal skemaer indeholder ikke alle ønskede oplysninger. Derfor kan kategorien uoplyst forekomme i årsstatistikens skemaer og tabeller.

Efter rensning og validering af skemaoplysningerne har Ankestyrelse foretaget en analyse af datamaterialet. I årsstatistikens tabeller kan afrunding medføre, at tallene ikke summer til 100 procent.