

Ankestyrelsens statistikker

Støtte til handicapbiler efter Servicelovens § 114

Årsstatistik 2011



Ankestyrelsen



INDHOLDSFORTEGNELSE

	Side
Forord	1
1 Sammenfatning	2
1.1 Afgørelser om støtte til køb af bil	2
1.2 Sagsbehandlingstid for støtte til køb af bil	3
2 Afgørelser om støtte til køb af bil	4
2.1 Ansøgninger om støtte til køb af bil	4
2.2 Fordeling af nye ansøgninger og bevillinger til nye ansøgninger fordelt efter alder:	8
2.3 Mænd og kvinder får lige ofte tildelt biler	9
2.4 Antal erklæringer	10
2.5 Begrundelse for afslag på støtte til køb af bil	12
2.6 Beløbsstørrelser og låntyper	12
3 Sagsbehandlingstid	15
3.1 Gennemsnitlig sagsbehandlingstid:	15
3.2 Sagsbehandlingstid i kommunerne	16
Bilag 1 Regelsæt og sagsgang	23
Bilag 2 Indsamling og behandling af data	25

Forord

Ankestyrelsen udsender hermed årsstatistik 2011 over antallet af afgørelser om støtte til køb af bil efter servicelovens § 114. Statistikken har til formål at give overblik over alle de afgørelser, der er truffet i kommuner og sociale nævn efter servicelovens § 114 om støtte til køb af bil.

Kvaliteten af en statistik som denne afhænger i høj grad af den indsats, som medarbejderne i kommuner og nævn udfører med at indberette oplysninger om § 114 afgørelserne. Ankestyrelsen vil gerne benytte lejligheden til at takke de medarbejdere, som har bidraget til, at oplysningerne er fyldestgørende og korrekte.

I forbindelse med forenkling og forbedring af regler om støtte til køb af bil i 2010 blev det besluttet at forenkle kommunernes indberetning til bilstatistikken. I denne statistik er der derfor alene medtaget oplysninger om afgørelser om støtte til køb af bil, og ikke afgørelser om anden støtte efter servicelovens § 114, herunder særlig indretning.

Årsstatistikken vil derudover behandle en række af de data, der vurderes at have generel interesse. Der er fortsat adgang til at lave særskilte udtræk af data fra statistikken fx i forhold til den enkelte kommunens egen statistik for afgørelser om støtte til køb af handicapbil efter servicelovens § 114. Udtrækkene kan dannes via Ankestyrelsens hjemmeside, www.ast.dk, under punktet "Søg i Tal fra Ankestyrelsen", Handicapbilstatistikken.

1 Sammenfatning

1.1 Afgørelser om støtte til køb af bil

Denne sammenfatning præsenterer kort de væsentligste resultater fra Ankestyrelsen årsstatistik for 2011 om afgørelser om støtte til køb af bil efter servicelovens § 114.

Statistikken for 2011 viser:

- at der er sket et fald på 4 pct. i antallet af ansøgninger om støtte til køb af bil efter servicelovens § 114 på 4 pct., fra 3.276 ansøgninger i 2010 til 3.133 ansøgninger i 2011.
- at der samtidig også er sket et fald i antallet af bevillinger til støtte til køb af bil fra 2010 til 2011, fra 1.898 bevillinger i 2010 til 1.776 bevillinger, svarende til 6 pct. i 2011.
- at der samlet set er sket en mindre stigning i andelen af afslag om støtte til køb af bil fra 40 pct. af alle ansøgninger i 2010 til 41 pct. af alle ansøgninger i 2011.
- at antallet af bevilgede trivsels- og uddannelsesbiler er faldet, men der sket en stigning i antallet af bevilgede erhvervsbiler.
- at der er lige mange kvinder og mænd, der søger om støtte til køb af bil. Dog er der en lille overvægt af kvinder i forhold til mænd i den erhvervsaktive alder, der søger om støtte til køb af bil.

Det er hovedsageligt personer, der ikke tidligere har fået støtte til køb af bil, der får afslag. Afslagsprocenten for personer, der ikke tidligere har fået støtte, ligger således på 61 pct. af alle ansøgninger fra denne gruppe, mens det tilsvarende tal for personer, der tidligere har fået støtte til køb af bil, ligger på 21 pct.

De fleste ansøgninger om støtte til køb af bil er fra personer i den erhvervsaktive alder. Antallet af ansøgninger om støtte til køb af bil stiger generelt med alderen, for så at falde igen ved 55- års alderen. Den største gruppe ansøgere er personer mellem 40 og 60 år. Der kan desuden ses en forskel i antallet af afslag i forhold til bevillinger set i forhold til ansøgerens alder. Indtil omkring 25 års alderen er der forholdsmæssigt færre afslag på støtte til køb af bil, end for ansøgeren mellem 25 og 65 år. Førstegangsansøgere over 65 år får igen forholdsmæssigt færre afslag på støtte til køb af bil end mellemgruppen.

I 2011 var beløbsgrænsen for almindeligt lån til støtte til køb af bil på 163.000 kr. Størstedelen af bevillinger til støtte til køb af bil ligger mellem 130.000 og 163.000 kr. Det er ganske få bevillinger om støtte til køb af bil, der ligger under 95.000 kr. og over 200.000 kr.

I sager om genbevilling er der i forhold til 2010 sket en stigning af sager, hvor der ikke er indhentet eksterne erklæringer. Dette falder sammen med, at der ved genbevilling, er åbnet mulighed for tro- og loveerklæring, som trådte i kraft 1. oktober 2010.

1.2 Sagsbehandlingstid for støtte til køb af bil

Der er sket et løbende fald i den gennemsnitlige sagsbehandlingstid fra 2006 til 2011. Generelt er sagsbehandlingstiden kortere i sager ved genbevilling, end i sager med førstegangsansøgere. I sager for førstegangsansøgere, er der sket et markant fald i sagsbehandlingstiden fra 39,5 uger i 2010 til 33,8 uger i 2011.

Gennemsnittet dækker over, at 60 pct. af alle ansøgninger om støtte til køb af bil afgøres inden for 30 uger. Heraf behandles størstedelen af sagerne på mellem 21 og 30 uger. 87 pct. af alle sagerne behandles inden for et år.

Der er stor forskel mellem sagsbehandlingstiden i de enkelte kommuner. 60 af landets kommuner har en gennemsnitlig sagsbehandlingstid på mellem 21 og 40 uger. Yderpunkterne er, at 14 kommuner har en sagsbehandlingstid på 21 uger eller under, mens 7 kommuner har haft en gennemsnitlig sagsbehandlingstid på over ét år.

I de sociale nævn er den gennemsnitlige sagsbehandlingstid i 2011 på 29,7 uger, i 2010 29,9 uger. Forskellen på gennemsnittet for hele landet og de gennemsnitlige sagsbehandlingstider i de enkelte nævn er i 2011 på 7,8 uger. Til sammenligning var den i 2010 på 14,8 uger.

2 Afgørelser om støtte til køb af bil

Dette kapitel er baseret på indberetninger til Ankestyrelsen om kommunernes og de sociale nævns afgørelser om støtte til køb af bil efter servicelovens § 114 i 2011. Statistikken omfatter 3.133 afgørelser truffet af kommunerne, og 543 afgørelser truffet af de sociale nævn.

2.1 Ansøgninger om støtte til køb af bil

Fortsat fald i antallet af bevilling af støtte til bil

I 2011 var der i alt 3.133 ansøgninger om støtte til køb af bil. Der er sket et lille fald i antallet af ansøgninger om støtte til køb af bil, set i forhold til 2010, hvor der var i alt 3.276 ansøgninger om støtte til køb af bil.

Nedenstående tabel viser antallet af frakendelser, afslag og bevillinger over årene 2005 til 2011.

Tabel 2.1 Frakendelser/afslag/bevillinger

	Frakendelse		Afslag		Bevilling		I alt	
	Antal	Procent	Antal	Procent	Antal	Procent	Antal	Procent
2005	56	2%	878	24%	2.795	75%	3.729	100
2006	72	2%	1.036	25%	2.964	73%	4.072	100
2007	49	1%	997	27%	2.699	72%	3.745	100
2008	86	2%	1.182	33%	2.309	65%	3.577	100
2009	103	3%	1.113	36%	1.916	61%	3.132	100
2010	68	2%	1.310	40%	1.898	58%	3.276	100
2011	82	3%	1.275	41%	1.776	57%	3.133	100

Note: Procenterne summer ikke til 100 pga. decimal afrunding.

Antallet af afslag til støtte til køb af bil er faldet med 35, og er procentmæssigt steget fra 40 pct. i 2010 til 41 pct. af ansøgningerne i 2011. I 2011 blev der givet 1.275 afslag mod 1.310 i 2010.

Antallet af bevillinger til støtte til køb af bil var i 2011 på i alt 1.776, mens det samme tal for 2010 var på 1.898 bevillinger, et fald på i alt 122.

Antallet af bevillinger er faldet hvert år siden 2006, og er sammenlagt siden 2005 faldet med ca. 1000 (36 pct.) fra 2.795 i 2005 til 1.776 i 2011. Samtidig er antallet af ansøgninger kun er faldet med 129 (16 pct.) fra 3.279 til 3.133. Mens 3 ud af 4 ansøgninger i 2005 mandede ud i en bevilling er det i 2011 kun 57 pct., der får bevilling.

Afgørelser fordelt efter nye og tidligere ansøgere

Nedenstående tabel viser afgørelser fordelt efter ansøgere, der ikke tidligere har søgt om støtte til køb af bil, og ansøgere, der tidligere har modtaget støtte.

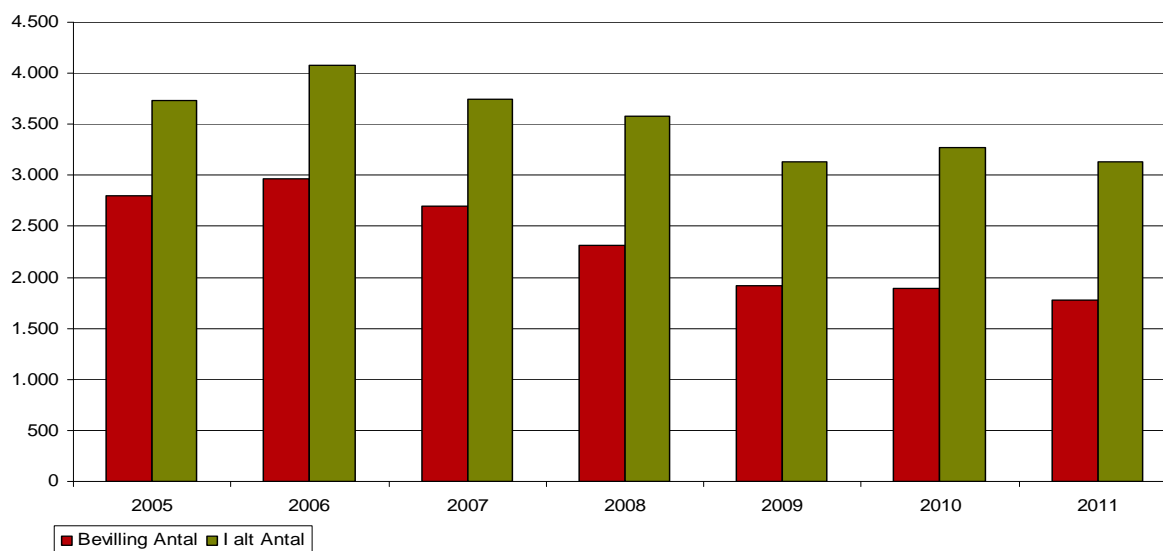
Tabel 2.2 Afgørelser fordelt efter nye ansøgere og ansøgning om genbevilling

	Frakendelser		Afslag		Bevillinger		Ansøgninger i alt Antal
	Antal	Procent	Antal	Procent	Antal	Procent	
Nye ansøgninger	0	-	939	61	604	39	1.543
Genbevilling	82	5	336	21	1172	74	1.590
Alle ansøgninger	82	3	1.275	42	1.776	57	3.133

Det er primært nye ansøgere, der får afslag, nemlig 61 pct. af nye ansøgninger. Ansøgere, der tidligere har fået bevilget støtte til køb af bil, får afslag i 21 pct. af sagerne. Dette skal ses i forhold til, at 1.543 ud af 3.133, svarende til 49 pct. af alle ansøgninger, er fra personer, der ikke tidligere har ansøgt om støtte til køb af bil.

Bevillinger set i forhold til ansøgninger over tid

Nedenstående figur viser udviklingen i antallet af ansøgninger og bevillinger i årene 2005 til 2011.

Figur 2.1 Udviklingen i antal ansøgninger og bevillinger

Note: Alle sager indgår, inklusiv frakendelser.

Figuren viser, at antallet af bevillinger i 2011 er det laveste siden 2005. Antallet af ansøgninger har også været faldende, dog med en lille stigning i 2010. Bevillingerne har siden 2006 hvert år udgjort en mindre procentdel end året før i forhold til antallet af ansøgninger.

Færre ansøgninger fra personer, der ikke tidligere har fået bevilget støtte

Nedenstående tabel viser antallet af ansøgninger fordelt på personer, der tidligere har fået bevilget støtte til køb af bil, og personer, der søger for første gang.

Tabel 2.3 Antal ansøgninger fordelt på tidligere ansøgere og førstegangsansøgere

	Førstegangsansøgere		Tidligere bevilling		Ansøgninger i alt
	Sager	Procent	Sager	Procent	
2007	2.250	60	1.495	40	3.745
2008	2.184	61	1.393	39	3.577
2009	1.800	58	1.332	43	3.132
2010	1.749	53	1.527	47	3.276
2011	1.543	49	1.590	51	3.133

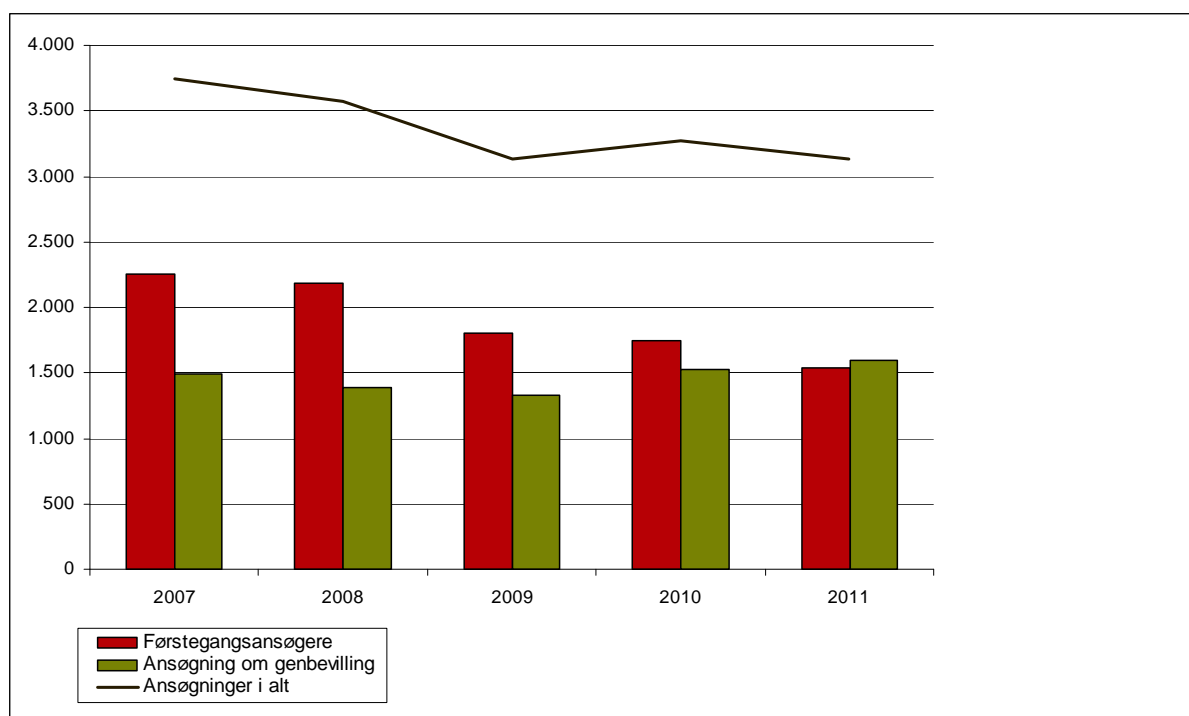
Note: Der er foretaget en samkørsel med data fra tidligere år for at afklare, om det er førstegangsansøgere, eller der har været en tidligere bevilling. Frakendelser medgår.

Der har været et fald i antallet af nye ansøgninger fra personer, der ikke tidligere har fået bevilget støtte. I 2007 var 2.250 svarende til 60 pct. af alle ansøgninger fra personer, der ikke tidligere havde fået bevilget støtte, mens det i 2011 var faldet til 1.543 svarende til 49 pct. af alle ansøgninger.

Samme fald ses ikke i forhold til antallet af ansøgninger om genbevilling. I 2007 var det 1.495 af alle ansøgninger fra personer, der tidligere havde fået bevilget støtte, mens det samme tal for 2011 var på 1.590 ansøgninger. Grundet faldet i det samlede antal ansøgninger samt i antallet af ansøgninger fra personer, der ikke tidligere har fået bevilget støtte til køb af bil, svarer det til en procentvis stigning i forhold til det samlede antal ansøgninger fra 40 pct. i 2007 til 51 pct. i 2011.

Nedenstående figur illustrerer fordelingen af ansøgninger om genbevilling, og ansøgere, der søger om støtte til køb af bil for første gang.

Figur 2.2 Antal ansøgninger fordelt på ansøgning om genbevilling og førstegangsansøgere



Antallet af førstegangsansøgninger har generelt været faldende siden 2007, mens ansøgninger om genbevilling, efter et svagt fald i 2008 og 2009, igen på højde med 2007.

Nedenstående tabel viser fordelingen af bevillinger på de forskellige bilkategorier, uddannelses-, erhvervs- og trivselsbil.

Tabel 2.4 Bevilling fordelt på afgørelsestype

År	Uoplyst		Erhvervsbil		Uddannelsesbil		Trivselsbil		I alt	
	Antal	Procent	Antal	Procent	Antal	Procent	Antal	Procent	Antal	Procent
2005	10	0	432	15	50	2	2.303	82	2.795	100
2006	8	0	448	15	55	2	2.453	83	2.964	100
2007	29	1	496	18	59	2	2.115	78	2.699	100
2008	17	1	429	19	47	2	1.816	79	2.309	100
2009	12	1	353	18	50	3	1.501	78	1.916	100
2010	16	1	340	18	72	4	1.470	77	1.898	100
2011	14	1	371	21	54	3	1.337	75	1.776	100

Der har været generelt fald i antallet af bevillinger om støtte til køb af bil set i forhold til antallet af ansøgninger. Den procentvise andel af trivselsbiler, som udgør den største andel af bevillingerne, har været faldende siden 2005. Andelen af bevilligede trivselsbiler udgjorde i 2011 på 75 pct., hvilket er et fald fra 82 pct. i 2005. Derimod udgør erhvervsbiler 21 pct. af bevillingerne mod 15 pct. i 2005. Antallet af uddannelsesbiler har været nogenlunde konstant og udgør 3 pct. af bevillingerne i 2011 mod 2 pct. i 2005.

2.2 Fordeling af nye ansøgninger og bevillinger til nye ansøgninger fordelt efter alder:

Nedenstående graf viser fordelingen af nye ansøgninger og bevillinger fordelt på alder.

Figur 2.3 Ansøgninger og bevillinger fordelt efter alder for nye ansøgere



Generelt stiger antallet af ansøgere om støtte til køb af bil frem til ca. 55 års alderen. Der er dog en række udsving over tid.

Første udsving er i ca. 1-5 års alderen, hvorefter antallet af ansøgninger falder. Det tyder på, at der er et antal børn, der bliver født med et handicap, som allerede fra de tidlige år

medfører et behov for kørsel med bil. Igen ved 26-30 års alderen er der et udsving. Fra 26 års alderen og frem til 55 års alderen er der en jævn stigning over årene, som herefter falder.

Et andet interessant aspekt er antallet af bevillinger set i forhold til ansøgninger. Indtil ca. 25-års alderen er antallet af afslag, set i forhold til ansøgninger, forholdsvis lille, altså får størstedelen af ansøgerne bevilget støtte til køb af bil. Fra 26-30 års alderen og frem stiger antallet af afslag set i forhold til ansøgninger, og holder sig på et højere niveau indtil 61-65 års alderen, hvorefter forholdsvis flere, i forhold til antallet af ansøgninger, får bevilling.

2.3 Mænd og kvinder får lige ofte tildelt biler

Nedenstående tabel viser antallet af bevillinger fordelt på køn.

Tabel 2.5 Ansøgninger fordelt på køn og alder

	Antal	Kvinder Procent fordeling køn	Procent fordeling alder	Antal	Mænd Procent fordeling køn	Procent fordeling alder	Ansøgninger i alt
Under 18 år	136	49	9	144	51	9	280
18-29 år	119	52	8	112	48	7	231
30-65 år	1.121	52	72	1.049	48	66	2.169
over 65 år	171	38	11	281	62	18	452
	1.547	49	100	1.586	51	100	3.133

Note: Inklusive frakendelser

Der er lige mange kvinder og mænd, der søger om støtte til køb af bil. Ser man på køn og alder samtidig, viser det sig dog, at der er en lille forskel mellem antallet af kvinder i den erhvervsaktive alder, der søger om støtte til køb af bil, set i forhold til mænd. For kvinder er det 80 pct. af ansøgerne i den erhvervsaktive alder, der søger om støtte, sammenlignet med 73 pct. for mændene.

2.4 Antal erklæringer

Nedenstående tabel viser antallet af sager, hvor der er blevet indhentet erklæringer.

Tabel 2.6 Erklæringer over tid for alle sager, inklusive afslag og frakendelser

	Generelle helbredsarki/status		Speciallæge sygehus		PTU ²		Erklæringer fra andre ¹		Ingen opl/erkl		Total Borgere
	Antal	Pct.	Antal	Pct.	Antal	Pct.	Antal	Pct.	Antal	Pct.	
2007	2.586	69	1.530	41	311	8	1.337	36	250	7	3.745
2008	2.436	68	1.505	42	297	8	1.526	43	240	7	3.577
2009	2.022	65	1.271	41	252	8	1.321	42	260	8	3.132
2010	2.013	61	1.131	35	563	17	1.583	48	204	6	3.276
2011	1.810	58	1.143	36	578	18	1.490	48	228	7	3.133

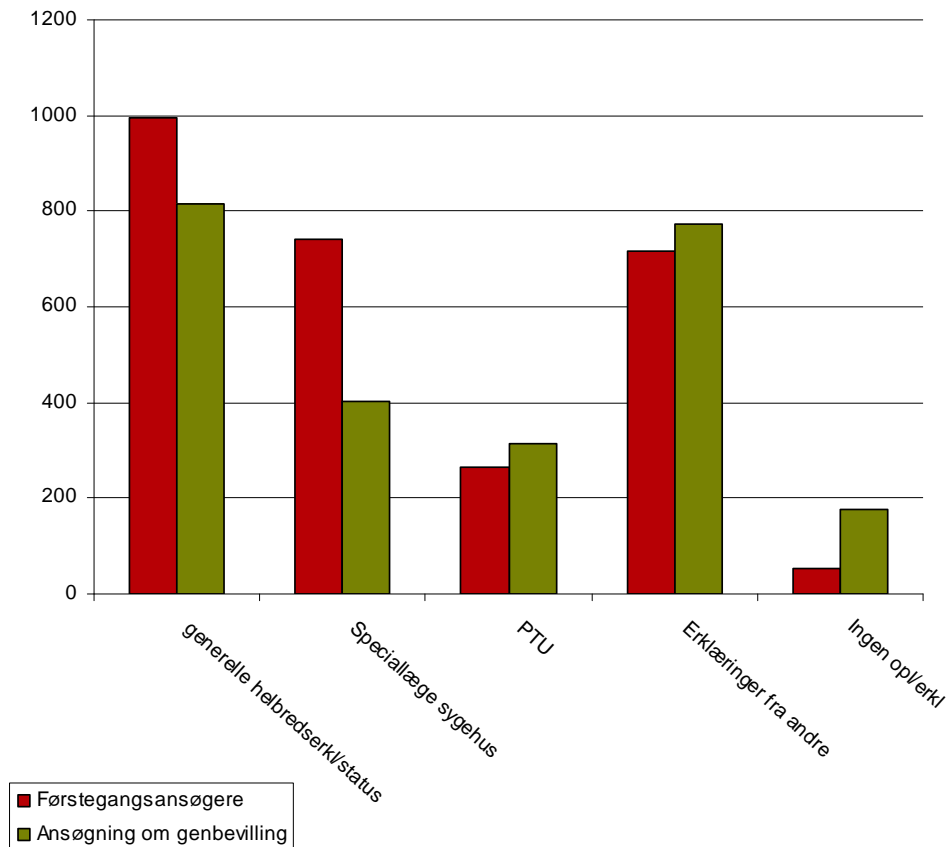
¹ Der henvises til metodekapitlets afsnit 2.3 punkt 5.

² "Landsfoeningen af polio-, trafik- og ulykkesskadede" har en afdeling, der foretager afprøvninger af bil i forbindelse med kommunens vurdering af, hvilken bil der er billigst egnet til ansøgeren.

Tallene dækker alle ansøgninger, både bevilling og afslag. Tabellen viser, at der i 2011 blev indhentet færre generelle helbredsarklæringer samt erklæringer fra speciallæger og flere fra PTU og erklæringer fra andre end i 2005. I 2011 blev der indhentet generelle lægeerklæringer i 58 pct. af sagerne og speciallægeerklæringer i 36 pct. af sagerne. I 2007 blev der indhentet generelle helbredsarklæringer i 69 pct. af sagerne, og speciallægeerklæringer i 41 pct. af sagerne.

Nedenstående figur illustrerer fordelingen af indhentede erklæringer fordelt på personer, der tidligere har fået bevilget støtte til køb af bil, og personer, der ikke tidligere har søgt om støtte til køb af bil.

Figur 2.4 Indhentede erklæringer fordelt på ansøgning om genbevilling og førstegangsansøgere



Note: Inklusiv frakendelser.

Der hentes oftere generelle lægeerklæringer og speciallægeerklæringer for førstegangsansøgere end ved tidligere bevilling. I forhold til 2010 er der sket en stigning af sager, hvor der ikke er indhentet eksterne erklæringer ved genbevilling. Dette falder sammen med, at der ved ansøgning om genbevilling, er åbnet mulighed for tro- og loveerklæring, jf. § 10, stk. 3 i bekendtgørelse nr. 1043 af 01. september 2010. Hvad angår erklæringer fra PTU er niveauet for 2011 det samme, som det var i 2010. Fra 2009 til 2010 var der en fordobling i antallet af sager. Det er særligt i forhold til førstegangsansøgere, hvor der indhentet erklæringer fra PTU.

2.5 Begrundelse for afslag på støtte til køb af bil

Nedenfor følger en gennemgang af begrundelserne for afslag på støtte til køb af bil efter servicelovens § 114.

Tabel 2.7 Begrundelse for afslag i procent

	Helbred	Gangdistance	Kørselsbehov	Anden kørselsmulighed	Andet	Afslag
2007	40%	52%	27%	32%	9%	997
2008	48%	56%	28%	33%	10%	1.182
2009	43%	53%	28%	34%	10%	1.113
2010	44%	56%	34%	44%	13%	1.310
2011	48%	58%	40%	45%	9%	1.275

Note: Der er mulighed for at angive flere årsager for hver sag. Frakendelsessager indgår ikke.

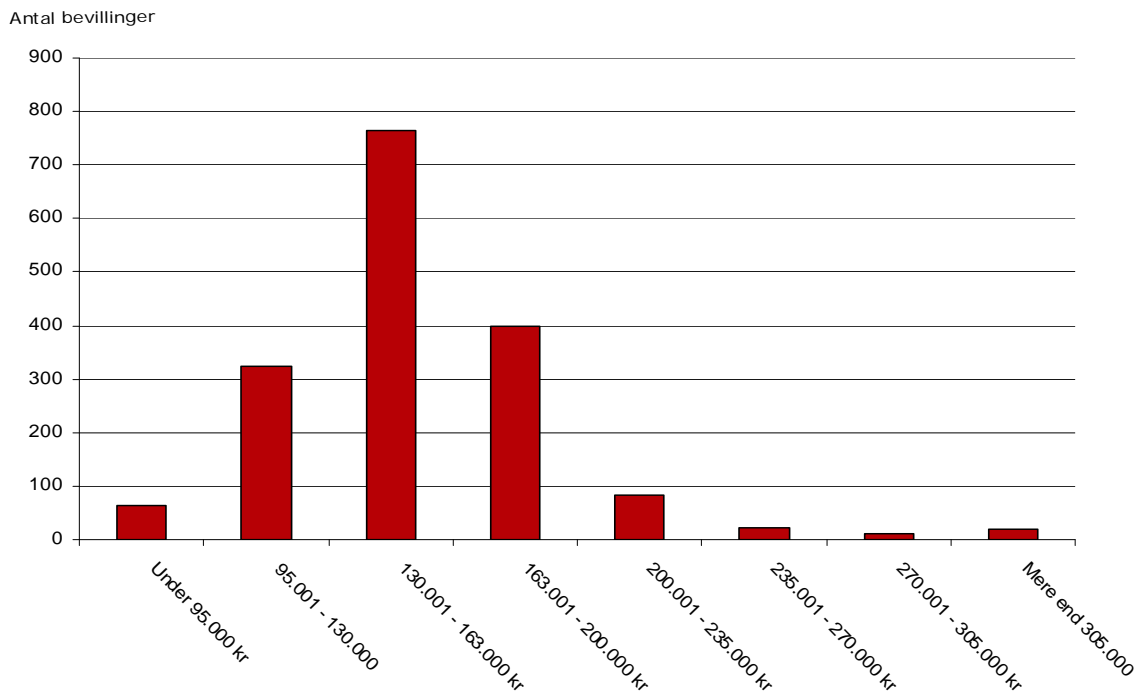
Fra 2009 til 2010 har der været en stigning i afslag som følge af kørselsbehov. 2011 er procentvis det samme som i 2010. Fra 2007-2009 blev der i ca. 28 pct. af sagerne givet afslag som følge af, at ansøgeren ikke opfyldte betingelserne for kørselsbehov, mens der er sket en stigning i de tilsvarende tal for 2010 og 2011, der lå på henholdsvis 34 og 40 pct.

Fra 2007 til 2009 blev der i ca. 33 pct. af sagerne givet afslag som følge af, at man vurderede, at kørselsbehovet mere hensigtsmæssigt kunne dækkes af andre kørselsordninger. Dette steg markant fra 34 pct. i 2009 til 44 pct. i 2010, hvor der blev givet afslag med begrundelsen, at kørselsbehovet mere hensigtsmæssigt kunne dækkes af andre kørselsordninger. For 2011 er afslag, med den begrundelse 45 pct. og dermed på samme niveau som i 2010.

Afslag som følge af, at ansøgeren ikke opfylder helbreds-betingelserne eller vurderes at have en gangdistance, der betyder, at vedkommende ikke er berettiget til støtte til bil, er fra 2010 til 2011 steget med henholdsvis 4 pct. og 2 pct.

2.6 Beløbsstørrelser og låntyper

I 2010 var beløbsgrænsen for almindeligt lån på 163.000 kr. Som det fremgår af nedenstående tabel, var de fleste bevillinger af støtte til køb af bil i 2011 indenfor den almindelige låneramme.

Figur 2.5 Antal bevillinger fordelt efter beløbsstørrelse

Figuren viser, at der gives få bevillinger under 130.000, mens størstedelen ligger på mellem 130.001 og 163.000. Størstedelen af de lån til støtte til køb af bil, der bevilges med støtte efter servicelovens § 114, bevilges som almindeligt lån, inden for den almindelige lånegrænse, der i 2011 var på 163.000 kr.

Nedenstående tabeller viser fordelingen på låntyper, altså almindelig støtte, udvidet støtte, udskiftning og førtidig udskiftning. Tabellerne, henholdsvis angivet i antal og procent, viser bevillinger fordelt på støttetyper over årene 2007 til 2011.

Tabel 2.8 Tilkendelser fordelt på type

	Alm. støtte	Udvidet støtte	Udskiftning	Førtidig udskiftning	Tilkendelser i alt
2007	706	697	1.181	115	2.699
2008	632	572	1.024	81	2.309
2009	538	384	943	51	1.916
2010	461	186	1.077	81	1.805
2011	420	184	1.112	60	1.776

Tabel 2.9 Procentvis fordeling af den tilkendte støtte

	Alm. støtte	Udvidet støtte	Udskiftning	Førtidig udskiftning	Tilkendelser i alt
2007	26%	26%	44%	4%	100%
2008	27%	25%	44%	4%	100%
2009	28%	20%	49%	3%	100%
2010	26%	10%	60%	4%	100%
2011	24%	10%	63%	3%	100%

Der er sket et fald i antallet af bevillinger som udvidet støtte fra 26 pct. i 2007 til 10 pct. i 2011. Der ses desuden en stigning i antallet af udskiftninger fra 44 pct. i 2007 til 63 pct. i 2011. En stigning, der hovedsageligt er sket fra 2009.

I skemaet for 2011 skal der i forbindelse med udskiftning ikke oplyses, om der er ydet almindelig støtte eller udvidet støtte. Imidlertid kan det antages, at hvis beløbet er over den almindelige lånegrænsen (163.000 kr for 2011) at der er tale om udvidet støtte, og under, almindelig støtte. Nedenstående figur viser fordelingen i procent af genbevillinger, henholdsvis over og under 163.000 kr.

Tabel 2.10 Procentvis fordeling ved genbevilling, 2011

Beløb uoplyst	Under 163.000	Over 163.000	Genbevillinger i alt
5%	64%	31%	1.172

Ved førstegangsbevillinger i 2011, fordelt efter om der er angivet almindelig eller udvidet støtte i skemaet, er fordelingen som vist i nedenstående tabel.

Tabel 2.11 Procentvis fordeling ved førstegangsbevilling, 2011

Almindelig støtte	Udvidet støtte	Førstegangsbevillinger i alt
70%	30%	604

Som det fremgår af tabellerne 2.10 og 2.11 er fordelingen mellem almindelig og udvidet støtte ved førstegangsbevilling og ved genbevilling stort set ens.

3 Sagsbehandlingstid

Sagsbehandlingstiden i sager om støtte til køb af bil er blevet kritiseret for at være meget lang, og netop den lange sagsbehandlingstid var en del af baggrunden for at gennemføre en række forbedringer og forenklinger af regler om støtte til køb af handicapbil. Dette kapitel sætter fokus på sagsbehandlingstiden i henholdsvis kommuner og i de sociale nævn, herunder på eventuelle variationer på tværs af kommuner eller regioner.

3.1 Gennemsnitlig sagsbehandlingstid:

Nedenstående tabel viser kommunernes gennemsnitlige sagsbehandlingstiden fra 2005 til 2011 fordelt på ansøgere, der ikke tidligere har modtaget støtte til køb af bil, og ansøgere, der har modtaget støtte.

Tabel 3.1 Gennemsnitlig sagsbehandlingstid i uger fordelt på nye ansøgninger og ansøgninger om genbevilling

	Sagsbehandlingstid nye ansøgninger	Sagsbehandlingstid - genbevilling
2005	37,1	27,5
2006	43,3	31,7
2007	41,4	34,8
2008	39,0	34,4
2009	39,1	34,5
2010	39,5	31,3
2011	33,8	28,8

Note: Frakendelsessager medgår.

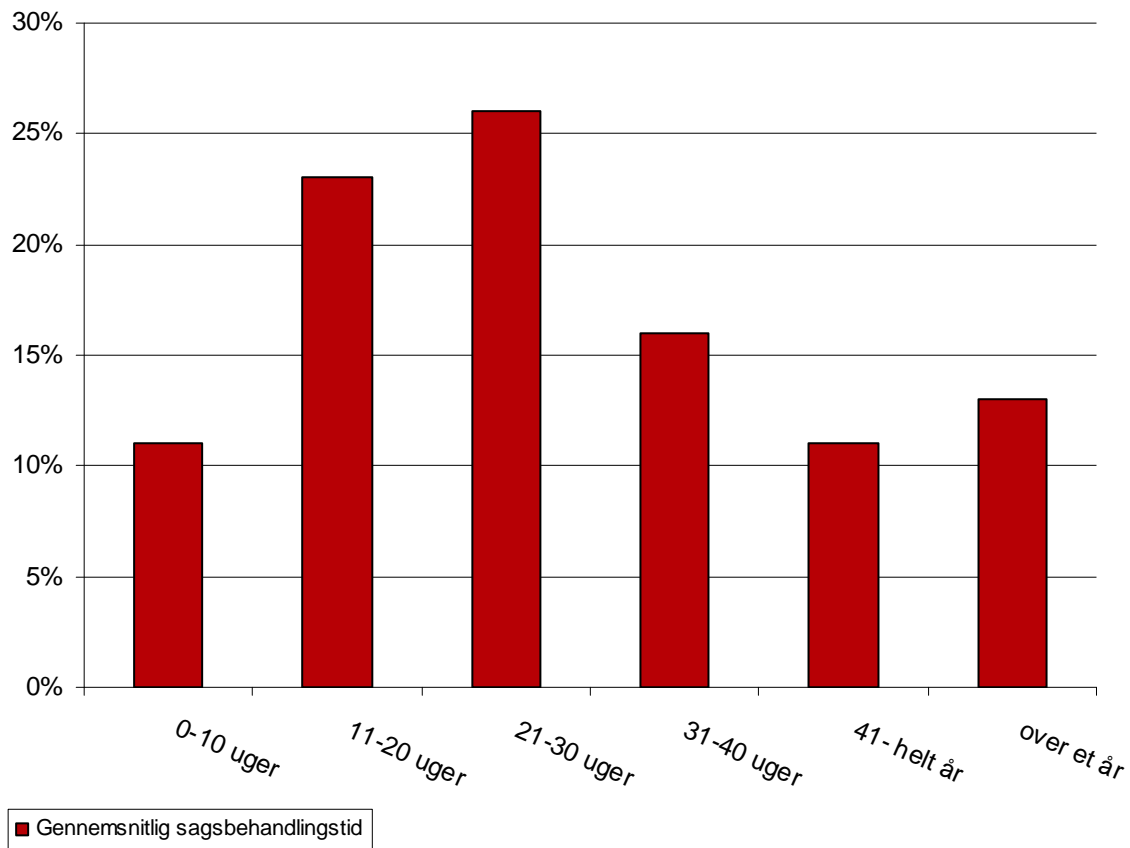
Tabellen viser, at den gennemsnitlige sagsbehandlingstid ved genbevilling er faldet 2,5 uger fra 2010 til 2011, fra 31,3 uger i 2010 til 28,8 uger i 2011. Generelt er sagsbehandlingstiden kortere i sager om genbevilling end i sager, hvor ansøgeren ikke tidligere har modtaget støtte. Sagsbehandlingstiden i sager, hvor ansøgeren ikke tidligere har modtaget støtte, er faldet med 5,7 uger, fra 39,5 i 2010 til 33,8 i 2011.

Tabellen viser også, at fra 2007, hvor hele ansvaret for behandling af ansøgninger om støtte til køb af bil overgik til kommunerne, er sagsbehandlingstiden blevet kortere.

3.2 Sagsbehandlingstid i kommunerne

Nedenstående figur viser den gennemsnitlige kommunale sagsbehandlingstid på landsplan.

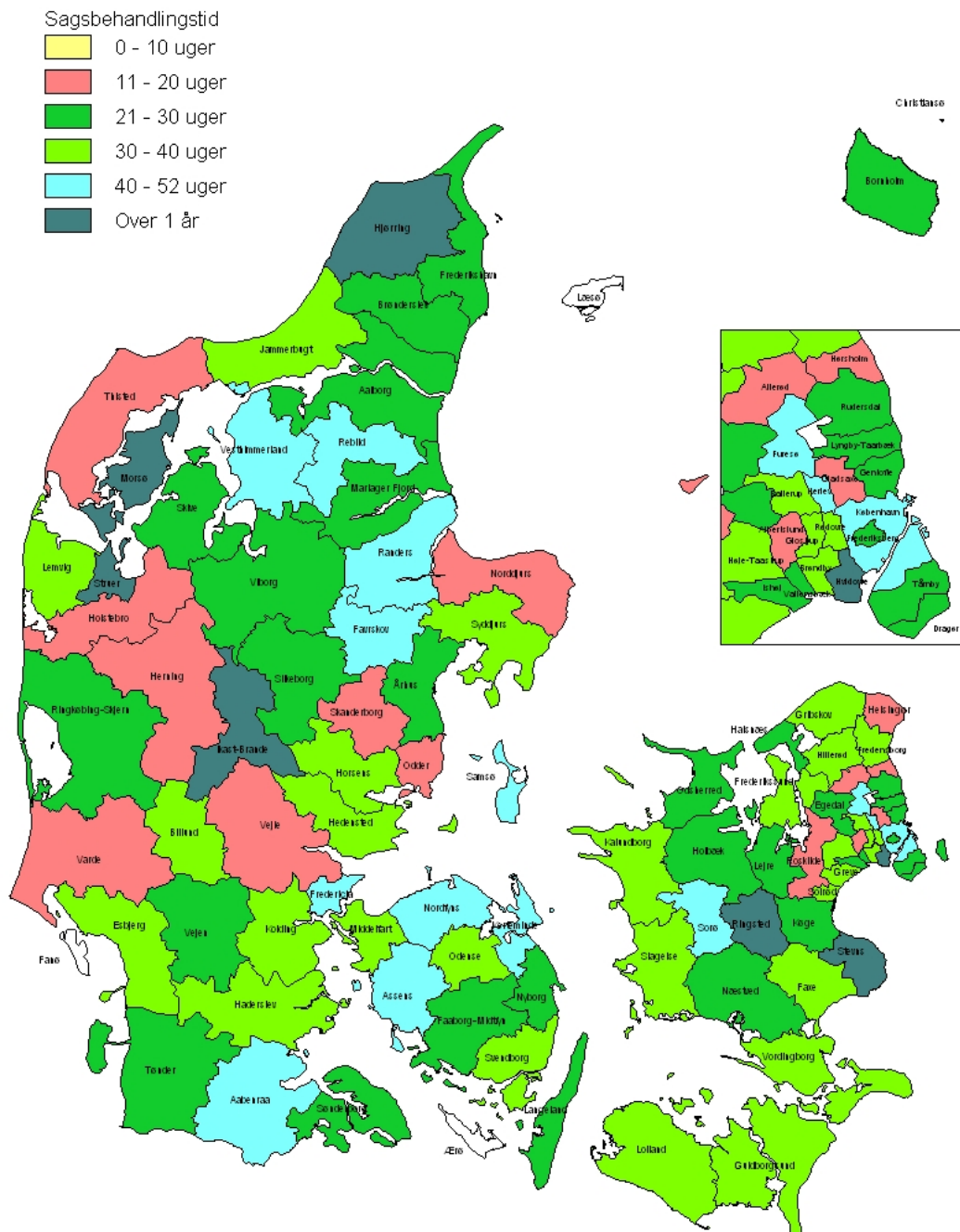
Figur 3.1 Gennemsnitlige sagsbehandlingstid



Figuren viser, at 60 procent af ansøgningerne færdigbehandles indenfor 30 uger og af 87 procent af sagerne er afsluttet inden et år. 13 procent af sagerne har en sagsbehandlingstid på mere end et år.

Den gennemsnitlige sagsbehandlingstid dækker over store variationer, kommunerne imellem. Nedenstående figur viser sagsbehandlingstiden i uger i de forskellige kommuner.

Figur 3.2 Gennemsnitlige sagsbehandlingstider fordelt på kommuner



Ovenstående figur viser, at 14 kommuner har en gennemsnitlig sagsbehandlingstid på under 21 uger. 60 kommuner, har en sagsbehandlingstid på mellem 21 og 40 uger. 21 kommuner har en sagsbehandlingstid på mere end 40 uger.

7 kommuner har haft en gennemsnitlig sagsbehandlingstid på over et år: Ikast-Brande, Hvidovre, Stevns, Morsø, Ringsted, Hjørring og Struer.

Sagsbehandlingstid i de sociale nævn

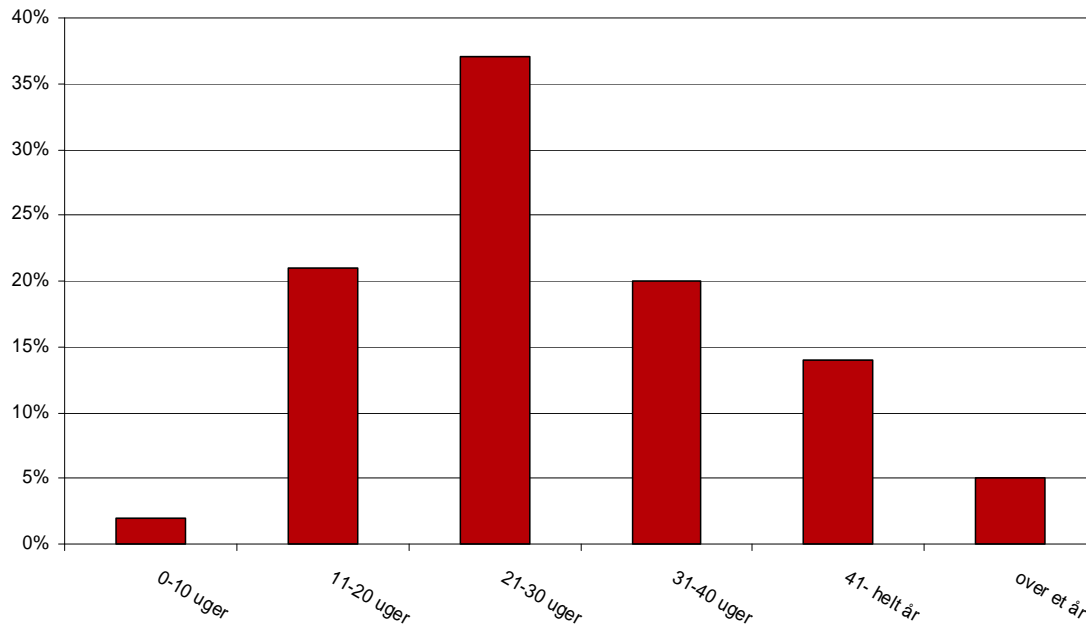
Nedenstående figur viser den gennemsnitlige sagsbehandlingstid i de sociale nævn i 2011.

Tabel 3.2 Den gennemsnitlige sagsbehandlingstid hos de sociale nævn i statsforvaltningerne

	Gennemsnitlig sagsbehandlingstid i uger
Nordjylland	37,5
Midtjylland	30,0
Syddanmark	27,0
Hovedstaden	29,9
Sjælland	27,0
Hele landet	29,7

Den gennemsnitlige sagsbehandlingstid i de sociale nævn er på 29,7 uger.

Gennemsnittet i 2011 er stort set det samme som i 2010 (29,9 uger), men der er sket en udjævning af sagsbehandlingstiderne i nævnene. Forskellen mellem gennemsnittet for hele landet og de gennemsnitlige sagsbehandlingstider i de enkelte nævn højest udgør 7,8 uger i 2011, hvor forskellen 2010 udgjorde 14,8 uger.

Figur 3.3 Gennemsnitlig sagsbehandlingstid - nævnssager

Figuren viser, at de fleste sager behandles på mellem 21 og 30 uger, eller mellem 11 og 20 uger samt mellem 31 og 40 uger. 14 pct. af sagerne tager mellem 41 og et år. 5 pct. af sagerne tager mere end et år at behandle.

3.2.1 Regionale forskelle

Som det gælder for kommunerne, er der dog store forskelle statsforvaltningerne i mellem. Nedenstående tabeller viser henholdsvis den procentvise og den faktiske fordeling af sagerne i de enkelte statsforvaltninger i forhold til, hvor mange uger det har taget at behandle sagen.

Tablet 3.4 Procentvis fordeling af nævnenes sagsbehandlingstider hos de sociale nævn i statsforvaltningerne

	0-10 uger	11-20 uger	21-30 uger	31-40 uger	41- 52 uger	over et år	Sager i alt
Nordjylland	0%	2%	23%	39%	27%	9%	64
Midtjylland	2%	40%	16%	11%	25%	7%	138
Syddanmark	1%	10%	71%	13%	3%	3%	144
Hovedstaden	7%	24%	21%	26%	16%	6%	119
Sjælland	0%	21%	49%	25%	4%	1%	72
Hele landet	2%	21%	37%	20%	14%	5%	537

Note: Eksklusiv 6 uoplyste sager, hvor sagsbehandlingstiden ikke har kunnet beregnes.

Tabel 3.5 Fordeling af sagsbehandlingstider hos de sociale nævn i statsforvaltningerne

	0-10 uger	11-20 uger	21-30 uger	31-40 uger	41- 52 uger	over et år	Procent
Nordjylland	0	1	15	25	17	6	12%
Midtjylland	3	55	22	15	34	9	26%
Syddanmark	2	14	102	18	4	4	27%
Hovedstaden	8	29	25	31	19	7	22%
Sjælland	0	15	35	18	3	1	13%
Hele landet	13	114	199	107	77	27	100%

Note: Eksklusiv 6 uoplyste sager, hvor sagsbehandlingstiden ikke har kunnet beregnes.

Tabellen viser, at nævnene behandler 37 procent, svarende til 199 sager i intervaller 21–30 uger.

Statsforvaltningen Syddanmark behandlede 71 pct. af de indkomne sager mellem 21 – 30 uger, Midtjylland behandlede flest sager (40 pct.) i intervallet 11 til 20 uger og Nordjylland behandlede 39 pct. af de indkomne sager mellem 31 og 40 uger. Hovedstaden behandlede flest sager, 26 pct. i intervallet 31 til 40 uger. Sjælland behandlede 49 pct. af sagerne mellem 21 og 30 uger.

Statsforvaltningen Syddanmark er den region, der har den mest konstante sagsbehandlingstid. 71 pct. af alle sagerne behandles på mellem 21 og 30 uger. De sidste 29 pct. fordeler sig på alle de andre intervaller og Statsforvaltningen Syddanmark er den eneste Statsforvaltningen, der fordeler sig på alle intervaller. Statsforvaltningen Syddanmark behandler sammen med Statsforvaltningen Midtjylland ca. halvdelen af samtlige klagesager i landet.

Omgørelse af kommunernes afgørelser

Nedenstående tabel viser, hvad de sociale nævn har truffet af afgørelse i de sager, hvor sagen er anket.

Tabel 3.6 Kommunens afgørelse omgjort til nævnets afgørelse

	Alm. og udv. støtte	Førtidig og alm. Udskiftning	Intet lån	Frakendelse	Nævnssager i alt	Omgørelsesprocent
Kommunens afgørelse						
Alm. og udv. støtte	10	1	6	0	17	41%
Førtidig og alm. udskiftning	0	2	2	0	4	50%
Intet lån	15	2	393	3	413	5%
Frakendelse	7	1	2	26	36	28%
All	32	6	403	29	470	8%

Note: Eksklusiv 72 sager, som er hjemvist til fornyet sagsbehandling til kommunen samt 1 sag, hvor nævnets afgørelse ikke er oplyst.

Tabellen viser, at nævnene samlet set har ændret kommunernes afgørelser i 8 pct. af sagerne. Det største antal ændringer er afslagssager, hvor nævnene ændrede kommunernes afgørelser i 20 tilfælde ud af 413 sager, svarende til 5 pct. af sagerne.

Da der er tale om relativ få sager i de andre kategorier, kan omgørelsesprocenten være stor. I fire sager, hvor kommunen havde truffet afgørelse om førtidig/almindelig udskiftning, har nævnene ændret afgørelse i to af sagerne, svarende 50 pct.

72 sager ud af sammenlagt 543 sager er hjemvist til kommunen til fornyet sagsbehandling.

Ankestyrelsens statistikker

Støtte til handicpbiler efter Servicelovens § 114

Årsstatistik 2011

BILAG



Ankestyrelsen

Titel Støtte til køb af handicapbil efter Servicelovens §
114_Bilag

Udgiver Ankestyrelsen, 978-87-7811-177-7

ISSN nr Identitet & Design AS

Layout Identitet & Design AS

Kontakt Ankestyrelsen

Amaliegade 25, 1256 København K

Telefon 33 41 12 00

Hjemmeside www.ast.dk

E-mail ast@ast.dk

Bilag 1 Regelsæt og sagsgang

Denne statistik omhandler afgørelser om støtte til køb af bil truffet efter servicelovens § 114. Reglerne fremgår af lovbekendtgørelse nr. 81 af 4. februar 2011 af lov om social service, samt bekendtgørelse nr. 1043 af 1. september 2010 om støtte til køb af bil efter servicelovens § 114

Der henvises i øvrigt til vejledning nr. 7 af 15. februar 2011 om hjælpemidler, biler, boligindretning m.v., vejledning nr. 6 til serviceloven.

Nugældende lovgivning for 2012 fremgår af lovbekendtgørelse nr. 904 af 18. august 2011 af lov om social service samt bekendtgørelse nr. 1123 af 2. december 2011 om støtte til køb af bil efter serviceloven.

1.1 Personkreds

Ifølge servicelovens § 114 om støtte til køb af bil, skal kommunen give støtte til køb af bil til personer med varigt nedsat fysisk eller psykisk funktionsevne, hvis den nedsatte funktionsevne i væsentlig grad:

- Vanskeliggøre muligheden for at opnå eller fastholde et arbejde uden brug af bil,
- Vanskeliggør muligheden for at gennemføre en uddannelse uden brug af bil,
- Forringer evnen til at færdes i tilfælde, hvor personen har aktiviteter uden for hjemmet, som medfører et betydeligt behov for kørsel med bil.

1.2 Vurdering af betingelserne for støtte til køb af bil

I vurderingen af, om funktionsnedsættelsen vurderes at være varig, skal det indgå, hvorvidt der inden for overskuelig fremtid vil være udsigt til bedring af de helbredsmæssige forhold, og om der i lang tid fremover vil være et behov for at afhjælpe følgerne af den nedsatte funktionsevne.

Afgørelsen om, hvorvidt en borger er berettiget til støtte til køb af bil, skal baseres på en samlet vurdering af ansøgerens helbredsmæssige og sociale forhold, ansøgerens evne til at færdes uden brug af bil samt hvorvidt støtte til køb af bil i væsentlig grad vil gøre ansøger selvhjulpne.

I vurderingen af ansøgerens helbredsmæssige forhold skal der lægges vægt på de objektive lægelige fund, lægelige udtalelse, udtalelser om lidelsens udvikling og forværring inden for en overskuelig tid, ansøgers evne til at færdes, herunder gangdistance og anden form for nedsat mobilitet, samt om der foreligger et særligt skånebehov.

I vurderingen af ansøgers sociale forhold skal der lægges særlig vægt på ansøgers samlede situation, herunder elementer i ansøgerens familie-, erhvervs- og uddannelsesmæssige forhold, der har betydning for ansøgers funktionsnedsættelse og dens betydning for ansøgerens daglige kørselsbehov.

I vurderingen af ansøgerens daglige kørselsbehov skal der lægges vægt på, at kørselsbehovet har et sådant omfang, at bevilling af bil i væsentlig grad kompenserer for ansøgers nedsatte funktionsevne. Ansøger skal have aktiviteter uden for hjemmet, som medfører et betydeligt behov for kørsel med bil. Aktivitetsniveauet skal som udgangspunkt svare til, hvad der er sædvanligt for en jævnaldrende person uden funktionsnedsættelse med en i øvrigt tilsvarende livssituation.

I vurderingen af, om ansøgeren bliver selvhjulpnen i væsentlig grad ved bevilling af bil skal der, hvis ansøgeren ikke selv kan føre bilen, lægges vægt på, at ansøgeren har en anden person til at køre for sig, fx ægtefælle, samlever, chauffør m.v., og at denne er til rådighed i et sådant omfang, at det samlede daglige kørselsbehov kan dækkes herved.

Der ydes ikke støtte, hvis ansøgers samlede kørselsbehov ud fra en vurdering af alder, almentilstand og forholdene i øvrigt mere hensigtsmæssigt kan tilgodeses ved andre ordninger. I vurderingen heraf skal indgå de helbredsmæssige forhold indvirkning på ansøgerens evne til at færdes, samt hvorvidt der skal tages særlige hensyn fx på grund af udtrætning eller risiko for forværring af funktionsevnen.

1.3 Støtten udbetales som et lån

Støtten ydes til køb af den billigst egnede bil set i forhold til ansøgerens behov. Støtten ydes som et rentefrit lån på op til 163.000 kr. (2011-pl), dog højest bilens købesum. Lånet deles op i to halvdele, hvor den ene halvdel er et rente- og afdragsfrit lån, som afskrives over låneperioden på seks år. Den anden halvdel er et rentefrit og afdragspligtigt lån, som skal betales tilbage i samme periode.

Hvis der foreligger ganske særlige forhold, som betyder, at prisen på den billigst egnede bil overstiger lånerammen, kan der ydes et rente- og afdragsfrit lån til betaling af forskellen mellem lånerammen og bilens pris.

Derudover indeholder servicelovens § 114 bestemmelser om tilbagebetaling af lånet, fritagelse for afgifter, genbevilling af bil efter låneperiodens udløb samt om tilskud til særlig indretning.

Bilag 2 Indsamling og behandling af data

2.1 Indsamling

Til brug for kommunernes og de sociale nævns afgørelser i sager om støtte til køb af bil, findes der på Ankestyrelsens hjemmeside elektroniske indberetningsskemaer, som skal udfyldes for hver afgørelse, som de pågældende myndigheder har truffet.

2.2 Skemaindhold

Som led i den forbedring og forenkling af regler om støtte til bil, som blev gennemført i efteråret 2010, blev det besluttet at gennemføre en forenkling af det indberetningsskema. Dette har betydet, at skemaet for 2011 er væsentlig reduceret i forhold til de tidligere skemaer. Dog skal der som noget nyt indberettes størrelsen på det bevilgede lån.

2.3 Behandling af skemaoplysninger

For at kunne sammenligne data om afgørelser om støtte til køb af bil over årene, er der behov for at kunne sammenkøre data fra de tre forskellige skemaer. Det har betydet, at der er truffet en række valg i håndteringen af skemaerne:

- Tidligere afgørelser: Alle afgørelser truffet i 2011 er sammenholdt med tidligere data fra 1997 – 2010, hvor afgørelserne alene omhandlede bevillinger til støtte til køb af bil. Dette er gjort for at afgøre, om den bevilgede støtte er en førstegangs- eller en genbevilling. Dette har samtidig flyttet en del afgørelser fra "almindelig støtte" og "udvidet støtte" til "udskiftning".
- Frakendelse/afslag: Ved ansøgning om genbevilling, hvor ansøgningen munder ud i et afslag, er der i nogle tilfælde angivet som "frakendelse" i stedet for afslag. Ved at sammenholde med andre markeringer i skemaer samt tidsinterval fra tidligere ansøgning er det forsøgt så vidt muligt at afklare, om det er en frakendelse eller et afslag. I denne forbindelse kan antallet af frakendelser afvige fra det reelle antal frakendelser.
- Indberetninger for statistikåret efter offentliggørelse af årsstatistikken: Det er ikke altid alle indberetninger for statistikåret bliver indberettet rettidigt. Disse efterindberetninger vil dog medgå i senere udtræk for brug for aktuel årsstatistik.
- Sagsbehandlingstid i nævn: Der er ikke oplysninger om, hvornår sagerne starter op i de sociale nævn. Derfor er det besluttet at anvende tidspunktet for sagens afgørelse i

kommunen. Sagsbehandlingstiden i de sociale nævn inkluderer altså den tid, det tager for ansøgeren at klage over afgørelsen.

I øvrigt gennemføres en række logiske tests omkring besvarelsernes interne overensstemmelse samt forskellige pålidelighedstests. De fleste fejl kan umiddelbart rettes i forbindelse med testene.

Hvis der i øvrigt konstateres fejl og/eller mangler i et skema, som ikke umiddelbart kan korrigeres, kontaktes den myndighed, som har indsendt det pågældende skema med henblik på afklaring eller komplettering af de afgivne oplysninger. I enkelte tilfælde kan det kun være vanskeligt at lade sig gøre eller slet ikke lade sig gøre. Disse data ekskluderes af hensyn til datavaliditeten fra årsstatistikken.

Et mindre antal skemaer indeholder ikke alle ønskede oplysninger. Derfor kan kategorien uoplyst forekomme i årsstatistikens skemaer og tabeller.

Efter rensning og validering af skemaoplysningerne har Ankestyrelse foretaget en analyse af datamaterialet. I årsstatistikens tabeller kan afrunding medføre, at tallene ikke summer til 100 procent.