

Ankestyrelsens statistikker

Ankestyrelsens afgørelser på arbejdsskadeområdet

Årsstatistik 2012



Ankestyrelsen



INDHOLDSFORTEGNELSE

	Side
Forord	1
Sammenfatning	2
1 Sagsantal og sagsbehandlingstider	5
1.1 9 procent flere oprettede sager i 2012	5
1.2 Kortere gennemsnitlig sagsbehandlingstid	5
1.3 Erhvervssygdomme har kortere gennemsnitlig sagsbehandlingstid end arbejdsulykker	6
2 Udviklingen i antallet af stadfæstede og omgjorte afgørelser	8
2.1 Færre afsluttede sager i 2012	8
2.2 Større andel af afgørelserne ændres	9
2.3 Afgørelser om erstatning og godtgørelse omgøres ofte	9
2.4 Afgørelser om arbejdsulykker omgøres oftere end afgørelser om erhvervssygdomme	10
2.5 Stigning i klager over anerkendelsesspørgsmålet	11
3 Psykiske erhvervssygdomme	13
3.1 Færre afgjorte klager om psykiske erhvervssygdomme	14
3.2 Primært anerkendelsesspørgsmålet påklages i sager om psykiske erhvervssygdomme	16
3.3 Kortere sagsbehandlingstid for psykiske erhvervssygdomme	18
3.4 Erstatning ved tilskadekomst i den offentlige forvaltning eller sundhedsvæsenet	18
3.5 Skadelidte selv eller hjælper klager over afgørelser om psykiske erhvervssygdomme	20
4 Hvem klager til Ankestyrelsen?	22
4.1 Flere klager fra forsikringsselskaberne	22
4.2 Forsikringsselskabernes klager ændres hyppigst	23
4.3 Forsikringsselskaber klager over erstatning	23
4.4 Forsikringsselskaber klager over arbejdsulykker	24
4.5 Skadelidte klager typisk ved sygdomme i bevægeapparatet	25
4.6 Der klages hyppigst over forstrækninger m.m., uanset hvem der klager	26
4.7 Arbejdsgiver fra fremstillingsvirksomheder klager hyppigst	27
5 Afgørelser fordelt på alder, køn, skadesart og branche	28
5.1 De over 40-årige klager hyppigst	28
5.2 2/3 af afgørelserne vedrører arbejdsulykker	31
5.3 Påklagede sager er koncentreret i få brancher	32
5.4 Om arbejdsulykker	33
5.5 Om erhvervssygdomme	36
6 Klagesager fra Center for Arbejdsskader (CFA) – Grønland	39
6.1 Antallet af klagesager i 2012	39
6.2 Faldende andel af omgjorte afgørelser fra 2008 til 2012	40
6.3 Klager fra skadelidte og fra øvrige klageberettigede	41
6.4 Flere klager over afgørelser om godtgørelse og erstatning	41
6.5 Stor stigning i mænd der klager	42

ANKESTYRELSENS AFGØRELSER PÅ ARBEJDSSKADEOMRÅDET

Titel Ankestyrelsens afgørelser på arbejdsskadeområdet
Udgiver Ankestyrelsen, December 2013
ISBN nr 978-87-7811-195-1
Layout Identitet & Design AS

Kontakt Ankestyrelsen
Amaliegade 25, 1256 København K
Telefon 33 41 12 00
Hjemmeside www.ast.dk
E-mail @ast.dk

Forord

Ankestyrelsen udsender hermed årsstatistikken for 2012 over antallet af afgørelser på arbejdsskadeområdet. Statistikken omfatter 13.290 påklagede arbejdsskadesager fra Arbejdsskadestyrelsen, som Ankestyrelsen afgjorde i 2012.

Psykiske erhvervssygdomme, der er anmeldt som erhvervssygdomme, indgik som et særskilt tema i Ankestyrelsens statistik for 2011. Området har i de senere år haft en særlig bevågenhed på grund af stigningen i antallet af sager om psykiske erhvervssygdomme over årene. Derfor er der igen i år medtaget et kapitel om psykiske erhvervssygdomme.

Ankestyrelsens årlige statistik belyser, hvilke typer af arbejdsskadesager Ankestyrelsen hvert år behandler. I lighed med tidligere år omfatter statistikken blandt andet:

- Udviklingen 2008-2012 i antallet af afgørelser i Ankestyrelsen og antallet af omgjorte afgørelser – det vil sige, afgørelser der enten er blevet ændret eller hjemvist til fornyet behandling i Arbejdsskadestyrelsen.
- Den gennemsnitlige sagsbehandlingstid fordelt på forskellige typer af sager.
- Hvad klages der over – erhvervssygdomme og arbejdsulykker fordelt på alder, køn, skadesart og branche i 2012.
- Hvem klager til Ankestyrelsen, og hvad klager de klageberettigede over.
- Statistik om klagesager fra Center for Arbejdsskader – Grønland 2008-2012.

Statistikken bygger på oplysninger fra Ankestyrelsens journalsystem og oplysninger fra Arbejdsskadestyrelsen.

Statistikens datamateriale er tilgængeligt på Ankestyrelsens hjemmeside.

www.ast.dk/tal_fra_ankestyrelsen

Sammenfatning

Som øverste administrative klageinstans på arbejdsskadeområdet behandler Ankestyrelsen klager over afgørelser om arbejdsskader, der er truffet i Arbejdsskadestyrelsen. Ankestyrelsen behandler klager over afgørelser om primært anerkendelse af ulykker og erhvervssygdomme, méngodtgørelse, erstatning for tab af erhvervsevne og genoptagelse af anerkendelses- og erstatningsspørgsmål.

Klager over afgørelser om arbejdsskader indeholder både sager, hvor arbejdsulykken/erhvervssygdommen er anerkendt, og hvor dette ikke er tilfældet. Denne afgrænsning afviger fra almindelig brug af begreberne, da afviste arbejdsulykker/erhvervssygdomme normalt ikke indgår.

Årsstatistikken 2011 indeholdt et særligt tema om psykiske erhvervssygdomme. Dette tema er videreført i opdateret form, som et særskilt kapitel, se *kapitel 3*.

Sagsantal og sagsbehandlingstid

Faldende antal afgørelser i Ankestyrelsen

Efter to år med faldende antal oprettede arbejdsskadesager blev der i 2012 oprettet 1.175 flere sager svarende til en stigning på 9 procent i forhold til året før. Antallet af afgjorte sager har været stabilt i 2010 og 2011, mens antallet af afsluttede sager er faldet i 2012. I alt afgjorde Ankestyrelsen i 2012 13.290 sager svarende til et fald på 28 procent, hvilket dog skal ses i lyset af de relativt få oprettede sager i 2011 og 2012. Ud af de 13.290 sager blev 11.977 mødebehandlet.

Kortere sagsbehandlingstid

I 2012 var den gennemsnitlige sagsbehandlingstid 5,0 måneder for alle Ankestyrelsens afgørelser på arbejdsskadeområdet. Til sammenligning var den gennemsnitlige sagsbehandlingstid 6,0 måneder i 2011. Det markante fald i den gennemsnitlige sagsbehandlingstid skyldes kortere sagsbehandlingstid i sager om erstatning/godtgørelse. Sagsbehandlingstid for disse sager faldt i gennemsnit med 1,7 måned.

Stadfæstede og omgjorte afgørelser

I 2012 steg andelen af omgjorte afgørelser fra 25 til 28 procent. Det skyldes, at andelen af ændrede afgørelser fra at udgøre 10 procent i 2011 steg til 17 procent i 2012, mens andelen af afgørelser, der blev hjemvist til fornyet behandling, faldt fra 15 procent til 11 procent i 2012. De resterende 72 procent af 11.977 mødebehandlede afgørelser blev stadfæstet i Ankestyrelsen.

Psykiske erhvervssygdomme

Større andel af afgjorte klager over afgørelser om psykiske erhvervssygdomme

Over tid har andelen af afgørelser om psykiske erhvervssygdomme ud af det samlede antal afgørelser været jævnt stigende fra at udgøre 3,6 procent af afgørelserne i 2008 til at udgøre 4,7 procent i 2012.

Fra 2011 til 2012 faldt antallet af afgørelser om psykiske erhvervssygdomme fra 848 til 622. Faldet i antallet af afgørelser i 2012 skal ses i lyset af, at der var færre afgørelser på arbejdsskadeområdet under et i Ankestyrelsen. Den relative andel af afgørelser, der vedrører psykiske erhvervssygdomme, er uændret fra 2011 til 2012.

Omkring 20 procent af klagerne over afgørelser om psykiske erhvervssygdomme blev omgjort

Andelen af afgørelser om psykiske erhvervssygdomme, der blev omgjort, varierer inden for de seneste 5 år fra at udgøre 15 procent af afgørelserne til at udgøre 22 procent i 2012.

Hvem klager?

Stigende antal klager fra forsikringsselskaberne

Antallet af afgørelser, hvor forsikringsselskaber har klaget, er steget fra 866 i 2008 til 1.498 afgørelser i 2012. Det var en stigning fra 6 procent af afgørelserne i 2008 til 11 procent af afgørelserne i 2012.

Skadelidte selv klager over afgørelser om sygdomme i bevægeapparatet

Når skadelidte selv eller hjælper klager til Ankestyrelsen over afgørelser om erhvervssygdomme, er det typisk i sager om sygdomme i bevægeapparatet. I 2012 udgjorde sager om sygdomme i bevægeapparatet mere end halvdelen af sagerne, hvor det var skadelidte selv eller hjælper, der havde klaget. I sager, hvor det var et forsikringsselskab, der havde klaget, var det oftest i sager om psykiske lidelser eller i sager om hudlidelser.

Afgørelser fordelt på alder, køn og branche

Personer over 40 år udgør den største gruppe af klager over afgørelser i arbejdsskadesager

71 procent af afgørelserne i Ankestyrelsen vedrørte aldersgruppen over 40 år¹, mens aldersgruppen kun udgjorde 56 procent af klagerne i 2012. Denne tendens ses også i Arbejdsskadestyrelsens årsstatistik 2012.

Mænd får oftere omgjort afgørelsen end kvinder

I 2012 fik 30 procent af mændene, og 25 procent af kvinderne omgjort Arbejdsskadestyrelsens afgørelse i Ankestyrelsen.

Påklagede sager er koncentreret i få brancher

Den største koncentration af afgørelser om arbejdsskader i både Ankestyrelsen og Arbejdsskadestyrelsen vedrørte personer, der arbejder inden for branchen fremstillingsvirksomhed eller branchen sundhedsvæsenet og sociale foranstaltninger. Begge brancher repræsenterede hver især 18 procent af de påklagede afgørelser.

Klagesager fra Arbejdsskadestyrelsens Center for Arbejdsskader i Grønland

Flere klagesager i 2012

Antallet af mødebehandlede klagesager fra Arbejdsskadestyrelsens Center for Arbejdsskader i Grønland er øget fra 40 sager i 2008 til 83 sager i 2012. Stigningen i antallet af sager er sket fra 2011 til 2012, og der er hovedsageligt tale om klager fra mænd. I 2011 kom 31 klager fra mænd og 16 fra kvinder, mens det i 2012 var 71 klager fra mænd og 17 fra kvinderne.

¹ Alderen er udregnet fra tidspunktet for sagens oprettelse i Ankestyrelsen

1 Sagsantal og sagsbehandlingstider

1.1 9 procent flere oprettede sager i 2012

I 2012 blev der i Ankestyrelsen oprettet 1.175 flere klagesager end året før. Det svarer til 9 procent flere oprettede sager end i 2011, se *tabel 1.1*.

Tabel 1.1 Oprettede arbejdsskadesager. 2004 -2012

	2004	2005	2006	2007	2008	2009	2010	2011	2012
Arbejdsskadesager – Gammel lov	12.275	8.971	5.573	4.103	2.470	3.281	2.776	1.245	976
Arbejdsskadesager – Ny lov	175	3.402	7.752	11.054	12.503	15.909	15.133	12.571	14.015
I alt	12.450	12.373	13.325	15.157	14.973	19.190	17.909	13.816	14.991

Kilde: Ankestyrelsens årsberetning 2008, 2009 og 2010 samt Ankestyrelsens nøgletal 2011 og 2012

1.2 Kortere gennemsnitlig sagsbehandlingstid

I 2012 var den gennemsnitlige sagsbehandlingstid 5,0 måneder for alle Ankestyrelsens afgørelser på arbejdsskadeområdet². Til sammenligning var den gennemsnitlige sagsbehandlingstid 6,0 måneder i 2011. Det markante fald i den gennemsnitlige sagsbehandlingstid skyldes kortere sagsbehandlingstid i sager om erstatning/godtgørelse. Sagsbehandlingstid for disse sager faldt i gennemsnit med 1,7 måned, se *tabel 1.2*.

Tabel 1.2 Den gennemsnitlige sagsbehandlingstid fordelt på sagstyper. 2008-2012

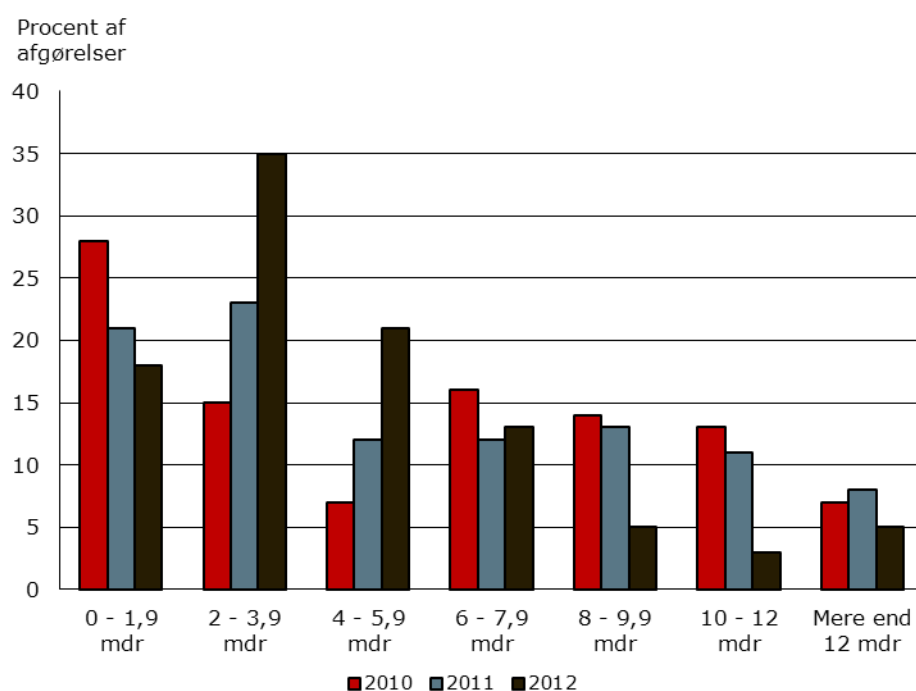
	Antal måneder					Antal afgørelser				
	2008	2009	2010	2011	2012	2008	2009	2010	2011	2012
Anerkendelse	4,7	4,4	4,5	3,5	3,6	4.458	5.446	6.023	4.839	4.093
Genoptagelse	8,2	7,7	8,0	8,6	¹⁾	1.642	2.142	1.564	1.295	¹⁾
Erstatning/ godtgørelse	6,8	6,1	6,4	6,8	5,1	7.128	7.787	9.623	10.939	6.978
Andet ²	6,9	6,8	7,2	5,7	10,4	762	762	529	672	906
I alt	6,3	5,8	5,9	6,0	5,0	13.916	16.141	17.749	17.745	11.977

Note: ¹ Sager om genoptagelser er fordelt på relevante kategorier

² Note: Sagsbehandlingstider er eksklusive 1.313 kontormæssige afgørelser, der ikke blev afgjort ved mødebehandling. De omfatter for eksempel sager, som er afvist på grund af overskridelse af klagefrist, eller er bortfaldet efter ønske fra klager.

I 2012 behandlede Ankestyrelsen færre klagesager inden for de første to måneder end i 2010 og 2011, mens der samtidig er en stigning i andelen af sager, som vi afsluttede i løbet af de næste to til seks måneder. I 2012 var det 56 procent af sagerne, mens det i 2010 og 2011 var henholdsvis 22 procent og 35 procent af sagerne, se figur 1.1.

Figur 1.1 Sagsbehandlingstider fordelt på antal måneder. 2010-2012



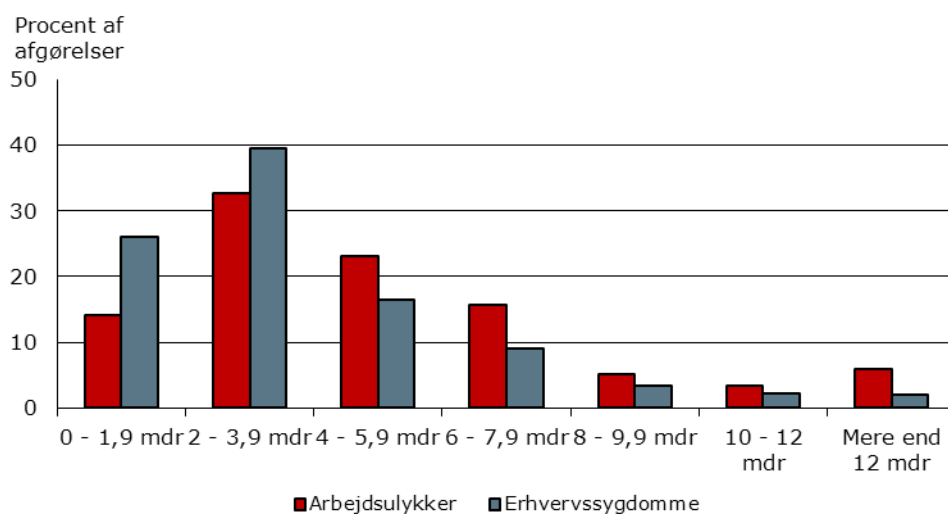
1.3 Erhvervssygdomme har kortere gennemsnitlig sagsbehandlingstid end arbejdsulykker

I 2012 var der en gennemsnitlig sagsbehandlingstid på 4,3 måneder for afgørelser om erhvervssygdomme, mens den gennemsnitlige sagsbehandlingstid var 5,3 måneder for afgørelser om arbejdsulykker.

Andelen af afgørelser om erhvervssygdomme, der blev truffet inden to måneder fra modtagelsen, var i 2012 næsten dobbelt så stor sammenlignet med arbejdsulykker. Således blev 14 procent af klagerne over arbejdsulykker afgjort inden for to måneder fra modtagelsen, mens det var 26 procent af klagerne over erhvervssygdomme. Omvendt var andelen af afgørelser med en gennemsnitlig sagsbehandlingstid på mere end seks måneder dobbelt så stor for arbejdsulykker som for erhvervssygdomme. Klager over arbejdsulykker, der havde en gennemsnitlig sagsbehandlingstid på mere end seks

måneder, udgjorde 14 procent af klagerne over arbejdsulykker og klager over erhvervssygdomme med en gennemsnitlig sagsbehandlingstid på mere end seks måneder udgjorde 8 procent af klagerne over erhvervssygdomme, se figur 1.2.

Figur 1.2 Sagsbehandlingstider for henholdsvis arbejdsulykker og erhvervssygdomme. Fordelt på antal måneder. 2012



2 Udviklingen i antallet af stadfæstede og omgjorte afgørelser

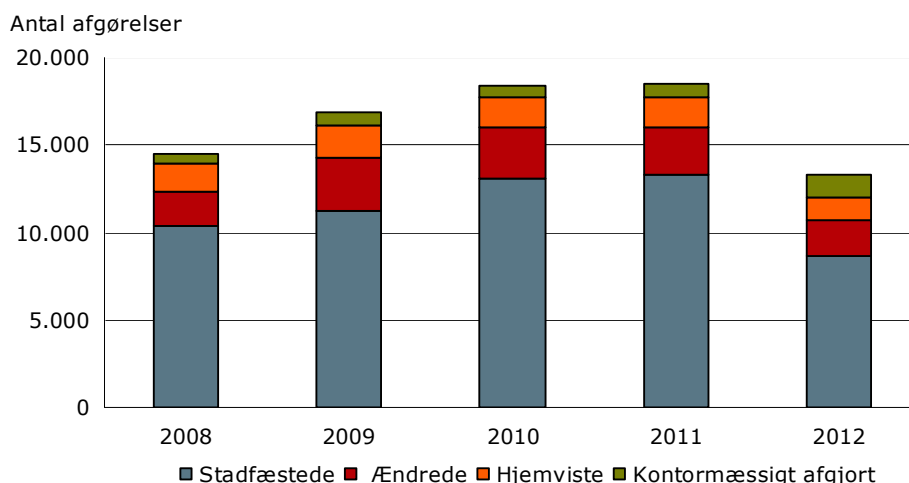
Ankestyrelsen træffer den endelige afgørelse i påklagede sager om arbejdsskader, som tidligere er behandlet og afgjort i Arbejdsskadestyrelsen. I dette kapitel sættes fokus på antallet af afgørelser, der klages over og på antallet af afgørelser, som Ankestyrelsen omgør. Det vil sige afgørelser, der enten er blevet ændret eller hjemvist³ til fornyet behandling og afgørelse i Arbejdsskadestyrelsen.

2.1 Færre afsluttede sager i 2012

I 2012 behandlede Ankestyrelsen 13.290 klager om arbejdsskader afgjort i Arbejdsskadestyrelsen. Det er det laveste antal inden for de seneste fem år. I forhold til 2011 er det fald på 5.200 behandlede sager, svarende til 28 procent, se figur 1.3.

Ankestyrelsen oprettede i 2012 14.991 klagesager, se tabel 2.1 ovenfor, og behandlede samme år 13.290 klager om arbejdsskader afgjort i Arbejdsskadestyrelsen. Af disse sager blev 11.977 afgjort på møder, mens 1.313 blev afgjort kontormæssigt uden mødebehandling⁴, se figur 2.1.

Figur 2.1 Antallet af afgørelser på arbejdsskadeområdet. 2008 – 2012



Note: Der medregnes ikke arbejdsskader for Grønland og Færøerne samt besættelsestidens ofre.

³ En hjemvisning betyder en ophævelse af underinstansens afgørelse og kan ske, hvis sagen for eksempel ikke er tilstrækkeligt oplyst, eller der er sket væsentlige fejl i forbindelse med sagens behandling i Arbejdsskadestyrelsen.

⁴ Arbejdsskadesager afgøres ved mødebehandling. På et ankemøde deltager normalt to beskikkede medlemmer og en ankechef. Afgørelser, der er afgjort kontormæssigt uden mødebehandling, omfatter for eksempel sager, som er afvist på grund af overskridelse af klagefrist, eller hvor sagen er bortfaldet efter klagers ønske.

2.2 Større andel af afgørelserne ændres

I perioden 2009-2011 har Ankestyrelsen omgjort en faldende andel af de påklagede afgørelser, men i 2012 er andelen af omgjorte afgørelser steget fra 25 til 28 procent. Andelen af ændrede afgørelser steg fra at udgøre 10 procent i 2011 til 17 procent i 2012, mens andelen af afgørelser, der blev hjemvist til fornyet behandling faldt fra 15 procent til 11 procent i 2012. De resterende 72 procent af 11.977 mødebehandlede afgørelser blev stadfæstet i Ankestyrelsen, se *tabel 2.1*.

Tabel 2.1 Afgørelser på arbejdsskadeområdet. Procent og antal i alt. 2008 – 2012

	2008	2009	2010	2011	2012
Stadfæstede	75	70	74	75	72
Omgjorte	25	30	26	25	28
<i>Heraf:</i>					
<i>Ændrede</i>	12	12	10	10	17
<i>Hjemviste</i>	13	18	16	15	11
I alt	100	100	100	100	100
Antal mødebehandlede afgørelser	13.916	16.141	17.755	17.755	11.977

Note: Tallene er eksklusive kontormæssige afgørelser.

2.3 Afgørelser om erstatning og godtgørelse omgøres ofte

Arbejdsskadesagerne opgøres fra 2012 i to hovedgrupper af klager⁵ samt en kategori med Andet, hvori indgår øvrige områder, der blandt andet vedrører afgørelser om dispensation fra anmeldelsesfrist, behandlingsudgifter og lovens personkreds. De tre hovedgrupper er:

- *Anerkendelse af ulykker og erhvervssygdomme*
- *Erstatning og godtgørelse*
- *Andet*

Afgørelser om erstatning og godtgørelse

Efter et mindre fald i omgjorte afgørelser om *erstatning og godtgørelse* i 2011 er andelen af omgjorte afgørelser steget til 34 procent i 2012, svarende til andelen i de foregående år. Omgørelsesprocenten er således tilbage på et niveau svarende til årene 2008-2010 efter et usædvanligt lavt niveau i 2011.

⁵ Fra 2012 registreres sager om genoptagelse ikke længere som en selvstændig kategori.

2011 var blandt andet præget af behandlingen af mange sager om genoptagelse i forlængelse af en Højesteretsdom i 2009. En meget stor del af disse afgørelser blev stadfæstet. I tråd med det forhold skyldes stigningen i omgørelsesprocenten i 2012 især en større andel af ændrede afgørelser, se *tabel 2.2*.

Tabel 2.2 Omgørelsesprocent for erstatning og godtgørelse. Procent og antal afgørelser i alt. 2008-2012

	2008	2009	2010	2011	2012
Stadfæstede	66	64	67	71	66
Omgjorte	34	36	33	29	34
<i>Heraf:</i>					
<i>Ændrede</i>	20	21	20	18	22
<i>Hjemviste</i>	14	15	13	11	12
Antal afgørelser i alt	7.121	7.776	9.621	10.936	6.981

Note: Tallene er eksklusive kontormæssige afgørelser.

Afgørelser om anerkendelse af ulykker og erhvervssygdomme

I perioden 2008 – 2012 var andelen af omgjorte afgørelser stabil. Ankestyrelsen omgjorde mellem 15 procent og 17 procent af Arbejdsskadestyrelsens afgørelser, dog steg andelen af ændrede afgørelser på bekostning af andelen af hjemviste afgørelser fra 2008. Andelen af ændrede afgørelser udgjorde seks procent af de mødebehandlede sager i 2008, og denne andel var steget til ni procent i 2012, se *tabel 2.3*.

Tabel 2.3 Omgørelsesprocent for afgørelser om anerkendelse. Procent og antal afgørelser i alt. 2008 -2012

	2008	2009	2010	2011	2012
Stadfæstede	85	83	85	84	83
Omgjorte	15	17	15	16	17
<i>Heraf:</i>					
<i>Ændrede</i>	6	8	8	8	9
<i>Hjemviste</i>	9	9	7	8	8
Antal afgørelser i alt	4.458	5.446	6.023	4.844	4.094

Note: Tallene er eksklusive kontormæssige afgørelser.

2.4 Afgørelser om arbejdsulykker omgøres oftere end afgørelser om erhvervssygdomme

I 2012 blev 33 procent af afgørelserne om arbejdsulykker omgjort, heraf blev 21 procent ændret, mens 12 procent blev hjemvist til fornyet behandling, se *tabel 2.4*.

Omgørelsesprocenten for afgørelser om erhvervssygdomme var væsentlig lavere, og i 2012 blev 18 procent af afgørelserne omgjort ligeligt fordelt på ændrede og hjemviste afgørelser, se *tabel 2.5*.

Omgørelsesprocenten for arbejdsulykker er efter nogle år med faldende andel af omgjorte sager i 2012 steget, mens omgørelsesprocenten for erhvervssygdomme var stabil i perioden 2008 - 2012, se *tabel 2.4 og 2.5*.

Tabel 2.4 Omgørelsesprocent for arbejdsulykker. Procent og antal i alt. 2008-2012

	2008	2009	2010	2011	2012
Stadfæstede	70	62	68	72	67
Omgjorte	30	38	32	28	33
<i>Heraf:</i>					
<i>Ændrede</i>	7	24	20	18	21
<i>Hjemviste</i>	13	14	12	10	12
Antal afgørelser i alt	8.887	10.032	11.146	12.109	7.749

Note: Tallene er eksklusive kontormæssige afgørelser

Tabel 2.5 Omgørelsesprocent for erhvervssygdomme. Procent og antal i alt. 2008-2012

	2008	2009	2010	2011	2012
Stadfæstede	84	81	84	81	82
Omgjorte	16	19	16	19	18
<i>Heraf:</i>					
<i>Ændrede</i>	7	10	8	9	9
<i>Hjemviste</i>	9	9	8	10	9
Antal afgørelser i alt	4.903	5.951	6.441	5.501	4.126

Note: Tallene er eksklusive kontormæssige afgørelser

2.5 Stigning i klager over anerkendelsesspørgsmålet

Målet med arbejdsskadereformen fra 2004 var at indføre lempeligere krav til anerkendelse af arbejdsulykker og lempeligere regler om anerkendelse af erhvervssygdomme. I sidste ende skulle det resultere i færre klager i Ankestyrelsen fra borgerne over anerkendelsesspørgsmålet.

Andelen af afgørelser om anerkendelse faldt de første år efter den ny lov trådte i kraft, men steg frem til 2010, hvor de udgjorde 34 procent af afgørelserne. I 2011 faldt andelen til 27 procent, men i 2012 er andelen af afgørelser om anerkendelse igen steget til 34 procent af det samlede antal afgørelser. Andelen af afgørelser om erstatning og godtgørelse faldt fra 62 procent i 2011 til 58 procent af afgørelserne i 2012, se *tabel 2.6*.

Table 2.6 Hvad klages der over? Procent og antal afgørelser i alt. 2008 – 2012

	2008	2009	2010	2011	2012
Afgørelser om anerkendelse	32	34	34	27	34
Afgørelser om erstatning eller godtgørelse	52	48	55	62	58
Andet ¹⁾	16	18	11	9	8
Antal afgørelser i alt	100	100	100	100	100

Note: ¹⁾ Kategorien "Andet" vedrører primært afgørelser om dispensation fra anmeldelsesfrist

3 Psykiske erhvervssygdomme⁶

I Ankestyrelsens statistik om afgørelser på arbejdsskadeområdet i 2011 indgik psykiske erhvervssygdomme som et særskilt tema. På arbejdspladserne, hos fagforeninger og i medierne er der fokus på det psykiske arbejdsmiljø, herunder på anerkendelse af psykiske erhvervssygdomme, derfor indgår der i 2012 statistikken et opdateret kapitel om psykiske erhvervssygdomme.

Psykiske erhvervssygdomme på fortegnelsen over erhvervssygdomme

I forbindelse med reformen af arbejdsskadesystemet, som fandt sted i 2004 og 2005 blev diagnosen posttraumatisk belastningsreaktion optaget på fortegnelsen over erhvervssygdomme. Sygdommen blev optaget både på den nye fortegnelse og den gamle fortegnelse, der omfatter erhvervssygdomme anmeldt før og efter 1. januar 2005

Baggrunden var, at en gennemgang af litteraturen om posttraumatisk belastningsreaktion i Erhvervssygdomsudvalget i 2004 viste, at der var klar dokumentation for at optage diagnosen på begge fortegnelser. Det blev således mere enkelt og lettere at anerkende diagnosen posttraumatisk belastningsreaktion som en erhvervssygdom.

Sygdomme, som ikke er optaget på erhvervssygdomsfortegnelsen, kan kun anerkendes efter forelæggelse for Erhvervssygdomsudvalget. Der er løbende udredninger i gang med hensyn til, om der eventuelt er grundlag for optagelse af andre psykiske sygdomme på fortegnelsen. Senest har der været et større udredningsarbejde om sammenhængen mellem arbejdsrelaterede stresspåvirkninger og udvikling af andre psykiske sygdomme end posttraumatisk belastningsreaktion. Udredningen viste blandt andet, at stress efter længere tids psykisk belastning på arbejdet kan udvikle sig til en kronisk depression.

Ankestyrelsen har i de senere år oplevet en stigning i antallet af klagesager om anerkendelse af psykiske arbejdsskader. Psykiske arbejdsskader dækker et bredt spektrum af diagnoser fra blandt andet posttraumatisk belastningsreaktion, kronisk depression og belastningsreaktion til udbændthed, stress og psykisk overbelastning.

Inden for fortegnelsen

Erhvervssygdomme kan anerkendes, hvis betingelserne herfor er opfyldte. Fortegnelsen over erhvervssygdomme er en fortegnelse over sygdomme, for hvilke der er en kendt

⁶ For nærmere uddybning af praksis og problemstillinger vedrørende psykiske erhvervssygdomme og de psykiske arbejdsskaders historie henvises blandt andet til vores principdatabase på www.ast.dk, Nyt for Ankestyrelsen 2008:4, Nyt for Ankestyrelsen 2012:7, Viggo Bertram: Arbejdsskadesikringsloven gennem 100 år, Arbejdsskadestyrelsens hjemmeside på www.ask.dk, herunder også information vedr. Erhvervssygdomsudvalgets praksis og årsstatistik.

sammenhæng med bestemte arbejdsmæssige påvirkninger. Det vil sige, at det er kendt, at en bestemt arbejdsmæssig belastning medfører en stor risiko for at udvikle en erhvervssygdom.

Hvis man har en sygdom, som står på fortegnelsen, og hvis man har været udsat for den bestemte påvirkning i tilstrækkeligt omfang, vil sygdommen blive anerkendt som en erhvervssygdom efter fortegnelsen.

Posttraumatisk belastningsreaktion er den eneste psykiske sygdom, som er på fortegnelsen over erhvervssygdomme. Diagnosen posttraumatisk belastningsreaktion kan alene stilles, hvis der har været den relevante belastning og de relevante symptomer på sygdommen.

Uden for fortegnelsen

Selvom den psykiske erhvervssygdom ikke kan anerkendes efter betingelserne i fortegnelsen, kan der være mulighed for at få den anerkendt alligevel uden for fortegnelsen. Anerkendelse af erhvervssygdomme uden for fortegnelsen over erhvervssygdomme kan ske, hvis sygdommen efter den nyeste medicinske dokumentation er forårsaget af arbejdet, eller hvis sygdommen må anses for udelukkende eller i overvejende grad at være forårsaget af arbejdets særlige art.

For at en sygdom kan anerkendes uden for fortegnelsen, skal den forelægges for Erhvervssygdomsudvalget. Det er Arbejdsskadestyrelsen, der forelægger sagen for Udvalget. Vi kan bede Arbejdsskadestyrelsen forelægge en sag, hvis det vurderes, at der er en mulighed for, at sygdommen vil kunne anerkendes. Dette vil ske i form af en hjemvisning. De psykiske sygdomme, som vores afgørelser ofte vedrører, er kronisk depression, belastningsreaktion og tilpasningsreaktion.

3.1 Færre afgjorte klager om psykiske erhvervssygdomme

I perioden 2008-2011 er antallet af afgørelser om psykiske erhvervssygdomme steget fra 518 til 848, mens der i 2012 er et fald til 622 afgørelser, se figur 3.1. Faldet i antallet af afgørelser i 2012 skal ses i lyset af, at der var færre afgørelser på arbejdsskadeområdet under et i Ankestyrelsen.

Figur 3.1 Antallet af afgørelser om psykiske erhvervssygdomme. 2008-2012



Stigning i andelen af sager om psykiske erhvervssygdomme

Over tid har andelen af psykiske erhvervssygdomme ud af det samlede antal afgørelser været jævnt stigende fra at udgøre 3,6 procent af afgørelserne i 2008 til at udgøre 4,7 procent i 2012, se tabel 3.1.

Tabel 3.1 Afgørelser om erhvervssygdomme fordelt efter slutdiagnose. 2008-2012

	2008	2009	2010	2011	2012
Andel psykiske erhvervssygdomme	3,6	3,9	4,4	4,6	4,7

Psykiske erhvervssygdomme er den næststørste diagnosegruppe

Efter bevægeapparatsygdomme er psykiske erhvervssygdomme den næststørste diagnosegruppe, der klages over. Andelen af psykiske erhvervssygdomme har været jævnt stigende fra 2008 til 2011. I 2008 udgjorde psykiske erhvervssygdomme 10 procent af de afgjorte klager over erhvervssygdomme, denne andel var i 2011 steget til 15 procent, hvorefter andelen faldt til 14 procent i 2012, se tabel 3.2.

Tabel 3.2 Afgørelser om erhvervssygdomme fordelt efter slutdiagnose. 2008-2012

	2008		2009		2010		2011		2012	
	Antal	Procent	Antal	Procent	Antal	Procent	Antal	Procent	Antal	Procent
Kræftsygdomme	103	2	125	2	131	2	104	2	98	2
Psykiske erhvervs- Sygdomme	518	10	659	11	817	12	848	15	622	14
Nervelidelser	270	5	306	5	281	4	236	4	196	4
Høresygdomme	325	6	388	6	437	7	350	6	163	4
Lungesygdomme	120	2	135	2	117	2	129	2	85	2
Hudsygdomme	391	8	456	7	496	7	561	10	390	9
Bevægeapparat- sygdomme	2.890	56	3.403	55	3.533	53	2.793	49	2.407	53
Andet	422	8	495	9	614	9	521	9	369	8
Uoplyst	97	2	185	3	211	3	194	3	196	4
I alt	5.136	100	6.152	100	5.136	100	6.152	100	4.526	100

3.2 Primært anerkendelsesspørgsmålet påklages i sager om psykiske erhvervssygdomme

I 2008 omhandlede 71 procent af klagerne om psykiske erhvervssygdomme anerkendelsesspørgsmålet. I 2012 var denne andel steget til 82 procent af afgørelserne. Andelen af klager om afgørelser om erstatning og godtgørelse udgjorde i 2012 14 procent af klagerne om psykiske erhvervssygdomme, det var et fald i forhold til 2011, hvor klagerne udgjorde 18 procent, se *tabel 3.3*.

Tabel 3.3 Hvad klages der over-psykiske erhvervssygdomme. Procent. 2008-2012

	2008	2009	2010	2011	2012
Afgørelser om anerkendelse	71	73	80	73	82
Afgørelser om erstatning og godtgørelse	14	14	12	18	14
Andet	15	13	8	8	4
I alt	100	100	100	100	100
Afgørelser i alt	518	659	817	848	622

Omkring 20 procent af afgørelserne om psykiske erhvervssygdomme bliver omgjort

Andelen af afgørelser om psykiske erhvervssygdomme, der blev omgjort, varierer inden for de seneste 5 år fra at udgøre 15 procent af afgørelserne til at udgøre 22 procent i 2012. Stigningen i andelen af omgjorte afgørelser over tid skyldes, at en større andel af klagerne hjemvises til fornyet behandling i Arbejdsskadestyrelsen, se tabel 3.4.

Tabel 3.4 Afgørelser om psykiske erhvervssygdomme. Procent og antal. 2008-2012

	2008	2009	2010	2011	2012
Stadfæstelse	82	80	85	80	78
Omgørelser	18	20	15	20	22
<i>Heraf</i>					
<i>Ændrede</i>	8	11	9	9	9
<i>Hjemviste</i>	10	9	6	6	13
I alt	100	100	100	100	100
Antal i alt	480	639	795	819	543

Note: Tallene er eksklusive kontormæssige afgørelser

Sager om anerkendelse stadfæstes i 9 ud 10 sager

Omkring trefjerdedele af klagerne om psykiske erhvervssygdomme vedrører anerkendelsesspørgsmålet, og langt hovedparten af disse sager stadfæstes, når der klages til Ankestyrelsen. I 2008 blev 89 procent af afgørelserne stadfæstet, mens 2 procent af klagerne blev ændret, og 9 procent blev hjemvist. I 2012 blev 86 procent af sagerne stadfæstet, heraf 3 procent ændret og 11 procent hjemvist, se tabel 3.5.

Tabel 3.5 Afgørelser om anerkendelse af psykiske erhvervssygdomme. Procent og antal. 2008-2012

	2008	2009	2010	2011	2012
Stadfæstelse	89	90	92	89	86
Omgørelser	11	10	8	11	14
<i>Heraf</i>					
<i>Ændrede</i>	2	4	3	3	3
<i>Hjemviste</i>	9	6	5	8	11
I alt	100	100	100	100	100
Antal i alt	342	465	637	602	448

Note: Tallene er eksklusive kontormæssige afgørelser

Omkring halvdelen af klagerne om erstatning og godtgørelse omgøres

I 2008 blev 51 procent af klagerne om erstatning og godtgørelse omgjort. Denne andel er steget til 55 procent af afgørelserne i 2012. Andelen af sager, som ændres, er over tid

steget fra at udgøre omkring 30 procent til at udgøre 47 procent af afgørelserne i 2012, se tabel 3.6.

Tabel 3.6 Afgørelser om erstatning og godtgørelse ved for psykiske erhvervssygdomme. Procent og antal. 2008-2012

	2008	2009	2010	2011	2012
Stadfæstelse	49	50	62	55	44
Omgørelser	51	50	38	45	56
<i>Heraf</i>					
<i>Ændrede</i>	32	31	31	30	47
<i>Hjemviste</i>	18	19	7	15	8
I alt	100	100	100	100	100
Antal i alt	65	90	94	149	72

Note: Tallene er eksklusive kontormæssige afgørelser

3.3 Kortere sagsbehandlingstid for psykiske erhvervssygdomme

I perioden 2008-2012 har den gennemsnitlige sagsbehandlingstid for klager over psykiske erhvervssygdomme stort set været på linje med sagsbehandlingstiden for alle erhvervssygdomme. Den gennemsnitlige sagsbehandlingstid er faldet over tid med godt en måned for alle erhvervssygdomme og med lidt under en måned for psykiske erhvervssygdomme, se tabel 3.7.

Tabel 3.7 Den gennemsnitlige sagsbehandlingstid for psykiske erhvervssygdomme. Antal måneder. 2008-2012

	2008	2009	2010	2011	2012
Alle erhvervssygdomme	5,5	5,0	4,8	4,6	4,3
<i>Heraf:</i>					
Psykiske erhvervssygdomme	5,5	4,7	5,6	4,7	4,8

3.4 Erstatning ved tilskadekomst i den offentlige forvaltning eller sundhedsvæsenet

Der udbetales godtgørelse for varigt mén, hvis sygdommen er anerkendt og méngraden som følge af den anerkendte sygdom er 5 procent eller mere. Erstatning for tab af erhvervsevne kan tilkendes, hvis den psykiske sygdom har medført, at man ikke længere kan påtage sig arbejde i samme omfang, som før sygdommens opståen. Det kan være, at sygdommen har ført til, at man ikke kan arbejde inden for sin hidtidige branche.

Frem til og med 2011 var posttraumatisk belastningsreaktion den eneste sygdom, som var nævnt i méntabellen. Fra 1. januar 2012 er også uspecificeret belastningsreaktion, kronisk depression og posttraumatisk angst nævnt i tabellen.

Ofte vedrører de klager, som Ankestyrelsen behandler om psykiske erhvervssygdomme, tilskadekomst inden for offentlig forvaltning og sundhedsvæsenet, se *tabel 3.8*.

Tabel 3.8 Afgørelser om psykiske erhvervssygdomme fordelt efter branche. Procent. 2008-2012

	2008	2009	2010	2011	2012
Fremstillingsvirksomhed	4	6	5	3	5
El-, gas-, varme- og vandforsyning	1	0	0	0	1
Bygge og anlægsvirksomhed	1	0	1	2	1
Engroshandel og detailhandel – Reparation af motorkøretøjer	2	3	4	4	4
Overnatningsfaciliteter & restaurationsvirksomhed	1	1	1	1	1
Transport og godshåndtering – information & kommunikation	7	6	7	7	8
Pengeinstitut- og finansvirksomhed	4	2	3	2	2
Fast ejendom, udlejning og forretningsservice m.v.	4	5	5	5	3
Offentlig forvaltning, forsvar og socialsikring	34	31	31	34	38
Undervisning	9	10	11	10	8
Sundhedsvæsen og sociale foranstaltninger	28	31	30	28	25
Kultur, forlystelser mm.	3	4	3	3	2
Uoplyste	1	1	1	1	1
I alt	100	100	100	100	100
Antal afgørelser	518	659	817	848	622

Kønsforskelle i hvilke brancher, der hyppigst klages

I 2012 vedrørte flere påklagedede afgørelser om psykiske erhvervssygdomme kvinder end mænd. Ud af de 622 afgørelser vedrørte 382 kvinder og 240 mænd, se *tabel 3.9*.

Der er kønsforskelle på, fra hvilke brancher mænd og kvinder hyppigst klager. Kvinder i branchen sundhedsvæsen og sociale foranstaltninger klager oftest. Det var i 2012 34 procent af kvinderne, herefter følger offentlig forvaltning, forsvar og social sikring, hvor 33 procent af kvindernes klager kom fra. Mænd fra branchen offentlig forvaltning, forsvar og social sikring klager i 45 procent af sagerne over psykiske erhvervssygdomme,

herefter følger sundhedsvæsen og sociale foranstaltninger med 10 procent af klagerne, se *tabel 3.9*.

Tabel 3.9 Afgørelser om psykiske erhvervssygdomme fordelt efter branche og køn. Procent og antal afgørelser i alt. 2012

	Mænd	Kvinder
Landbrug, jagt, skovbrug og fiskeri	0	0
Råstofudvinding	0	0
Fremstillingsvirksomhed	9	2
El- , gas- varme- og vandforsyning	2	0
Bygge og anlægsvirksomhed	2	1
Engroshandel og detailhandel - Reparation af motorkøretøjer	5	3
Overnatningsfaciliteter & restaurationsvirksomhed	1	1
Transport og godshåndtering - information & kommunikation	13	5
Pengeinstitut- og finansvirksomhed	3	2
Fast ejendom, udlejning og forretningsservice m.v.	3	3
Offentlig forvaltning og forsvar, socialsikring	45	33
Undervisning	5	10
Sundhedsvæsen og sociale foranstaltninger	10	34
Kultur, forlystelser mm.	2	2
Uoplyste	0	2
I alt	100	100
Antal afgørelser i alt	240	382

3.5 Skadelidte selv eller hjælper klager over afgørelser om psykiske erhvervssygdomme

I 2008 udgjorde klager fra skadelidte selv og deres hjælpere 88 procent af klagerne, heraf 43 procent fra skadelidte selv og 45 procent fra hjælpere. Over tid har der været fald i klager fra hjælpere og i 2012 udgjorde klagerne 36 procent, mens klager var skadelidte selv uændret var 43 procent, se *tabel 3.10*.

For alle erhvervssygdomme udgjorde klager fra skadelidte selv og hjælpere i 2008 93 procent. Denne andel faldt til 87 procent af klagerne i 2012. Faldet skyldtes at færre hjælpere klagede, andelen af klager faldt fra 50 procent til 38 procent i 2012, se *tabel 3.10*.

I 2008 udgjorde klager om psykiske erhvervssygdomme, hvor forsikringsselskaberne klagede, 6 procent af sagerne. Denne andel var faldet til 5 procent i 2012. For alle erhvervssygdomme udgjorde klager fra forsikringsselskaberne uændret 2 procent i både 2008 og 2012, se tabel 3.10.

Tabel 3.10 Hvem klager fordelt på psykiske erhvervssygdomme og andre erhvervssygdomme. Procent. 2008 og 2012

	2008		2012	
	Psykiske erhvervssygdomme	Andre erhvervssygdomme	Psykiske erhvervssygdomme	Andre erhvervssygdomme
Skadelidte selv	43	43	43	49
Hjælper	45	50	36	38
Forsikringsselskab	6	2	5	2
Arbejdsgiver	1	1	0	2
Anden/Uoplyst klager	5	3	15	9
I alt	100	100	100	100
Antal i alt	518	4.521	622	3.708

4 Hvem klager til Ankestyrelsen?

Klageberettigede i arbejdsskadesager afgjort af Arbejdsskadestyrelsen er skadelidte selv, repræsentanter for skadelidte (hjælpere), forsikringselskaber og arbejdsgivere. I dette kapitel er der fokus på, hvem der har klaget..

Oplysninger om hvem der klager, bygger på de brevttyper Ankestyrelsen sender til klager. Tallene er derfor forbundet med en mindre usikkerhed.

4.1 Flere klager fra forsikringselskaberne

Antallet af afgørelser, hvor forsikringselskaber har klaget, er steget fra 866 i 2008 til 1.498 afgørelser i 2012. Det var en stigning fra 6 procent af afgørelserne i 2008 til 11 procent af afgørelserne i 2012, se *tabel 4.1*.

I hovedparten af de afgørelser, som Ankestyrelsen træffer, er det enten skadelidte selv eller repræsentanter for skadelidte (hjælpere), der har klaget. I 2008 udgjorde de 90 procent af Ankestyrelsens afgørelser, heraf skadelidte 41 procent, mens hjælpere udgjorde 49 procent. I 2012 var 40 procent af klagerne fra skadelidte selv, mens klager fra hjælpere udgjorde 36 procent, se *tabel 4.1*.

Tabel 4.1 Afgørelser fordelt på hvem der klager. 2008-2012. Antal og procent

	2008		2009		2010		2011		2012	
	Antal	Procent	Antal	Procent	Antal	Antal	Antal	Procent	Antal	Procent
Skadelidte selv	5.964	41	7.287	43	8.159	44	7.893	43	5.372	40
Hjælper	7.102	49	7.785	46	8.217	45	8.359	45	4.752	36
Forsikringselskab	866	6	1.146	7	1.457	8	1.470	8	1.498	11
Arbejdsgiver	108	1	120	1	108	1	65	0	95	0
Anden klager	0	0	5	0	0	0	0	0	0	0
Uoplyst ¹	491	3	510	3	489	3	706	4	1.573	12
I alt	14.531	100	16.853	100	18.430	100	18.493	100	13.290	100

Note¹: Hovedparten af de afgørelser, hvor klageren er uoplyst, vedrører afgørelser som er kontormæssigt afgjort eksempelvis hvor klagefristen er udløbet.

4.2 Forsikringsselskabernes klager ændres hyppigst

I 2012 var det i 1.498 sager et forsikringsselskab, som havde klaget til Ankestyrelsen. I 47 procent af disse sager blev Arbejdsskadestyrelsens afgørelse stadfæstet, mens Ankestyrelsen ændrede afgørelsen i 37 procent af sagerne, og i 14 procent af sagerne traf Ankestyrelsen afgørelse om hjemvisning af sagen. Til sammenligning fik skadelidte selv, når de klagede, ændret afgørelsen i 10 procent af sagerne, og det endte med hjemvisning til fornyet behandling i Arbejdsskadestyrelsen i 9 procent af sagerne, mens Arbejdsskadestyrelsens afgørelse blev stadfæstet i 81 procent af sagerne, se tabel 4.2.

Tabel 4.2 Afgørelser fordelt på sagens udfald. 2012. Procent og antal afgørelser i alt

	Stadfæstet	Hjemvist	Ændret	Kontormæssigt afgjort	I alt	Afgørelser i alt
Skadelidte selv	81	9	10	0	100	5.372
Hjælper	73	11	16	0	100	4.752
Forsikringsselskab ¹	43	15	43	0	100	1.498
Arbejdsgiver	49	24	26	0	100	95
Uoplyst	6	3	7	83	100	1.573
I alt	65	10	15	10	100	13.290

Note: 1. Ændring af afgørelsen er ikke nødvendigvis til gunst for forsikringsselskaberne. Ménet, erhvervsevnetabet, behandlingsudgifterne etc. kan også blive forhøjet. Det skal endvidere bemærkes, at begge parter i visse sager indgår som klager.

4.3 Forsikringsselskaber klager over erstatning

I 2012 drejede klager fra forsikringsselskab sig i 80 procent af sagerne om erstatning og godtgørelse, mens 18 procent af klagerne var om anerkendelse. Til sammenligning handlede 53 procent af sagerne, hvor de skadelidte selv havde klaget om erstatning og godtgørelse, mens 40 procent af klagerne drejede sig om anerkendelse, se tabel 4.3.

Tabel 4.3 Afgørelser fordelt på hvem der klager og sagstype. 2012. Procent og antal afgørelser i alt

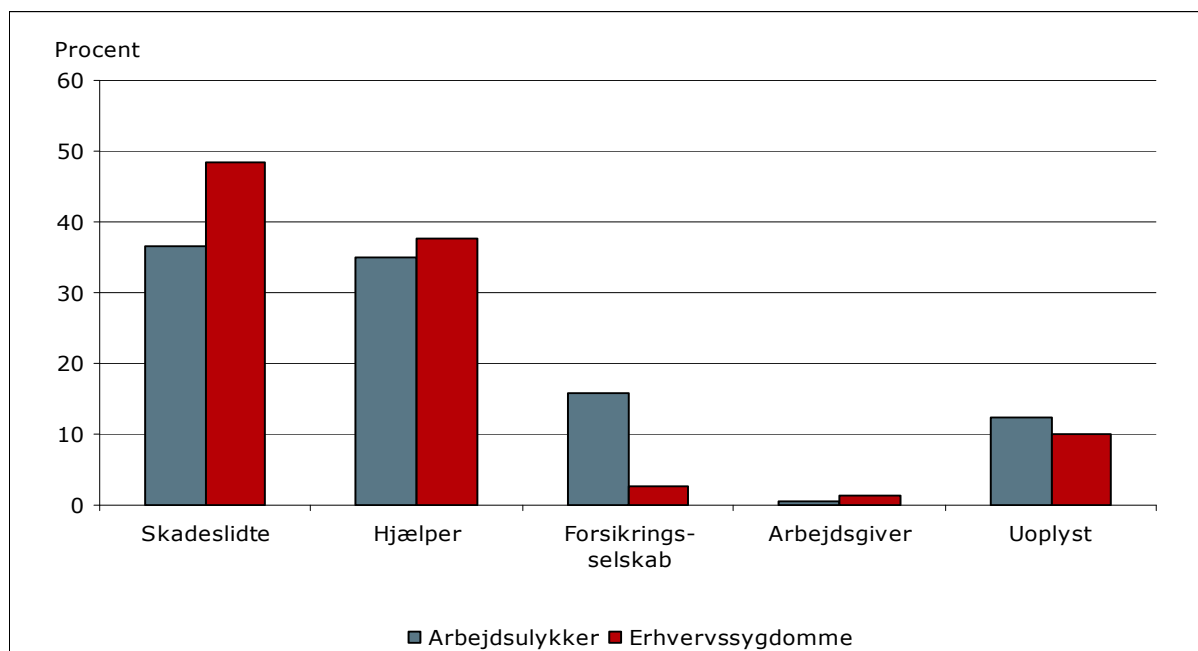
	Skadelidte selv	Hjælper	Forsikrings-selskab	Arbejdsgiver	Uoplyst	I alt
Anerkendelse	40	33	18	93	27	4.502
Erstatning og godtgørelse	53	61	80	0	54	7.776
Andet ¹⁾	7	6	2	7	19	1.012
I alt	100	100	100	100	100	-
Antal afgørelser i alt	5.372	4.752	1.498	95	1.573	13.290

Note: I kategorien "Andet" indgår primært afgørelser om dispensation fra frist og afgørelser om genoptagelse

4.4 Forsikringselskaber klager over arbejdsulykker

I 2012 kom 16 procent af klagerne om arbejdsulykker fra forsikringselskaberne, mens det kun var 3 procent af afgørelserne om erhvervssygdomme, der kom fra forsikringselskaber. Skadelidte selv klagede hyppigst over erhvervssygdomme, og 48 procent af klagerne om erhvervssygdomme stammede fra skadelidte, mens det var 36 procent af sagerne om arbejdsulykker, se figur 4.1

Figur 4.1 Afgørelser fordelt på hvem der klager og arbejdsulykker/erhvervssygdomme. 2012. Procent



4.5 Skadelidte klager typisk ved sygdomme i bevægeapparatet

Når skadelidte selv eller hjælper klager til Ankestyrelsen om erhvervssygdomme, er det typisk i sager om sygdomme i bevægeapparatet. I 2012 udgjorde sygdomme i bevægeapparatet mere end halvdelen af sagerne, hvor det var skadelidte selv eller hjælper, der havde klaget. I sager, hvor det var et forsikrings-selskab, der havde klaget, var det oftest i sager om psykiske lidelser eller i sager om hudlidelser. Ud af klagerne fra forsikrings-selskaberne udgjorde de to lidelser tilsammen 57 procent af afgørelserne, se *tabel 4.4*.

Tabel 4.4 Afgørelser om erhvervssygdomme fordelt på hvem der klager og slutdiagnose. 2012. Procent og antal i alt

	Skadelidte selv	Hjælper	Forsikrings-selskaber	Arbejdsgiver	Uoplyst	I alt
Sygdomme i bevægeapparatet	53	59	18	21	47	53
Psykiske sygdomme	12	13	28	2	21	14
Hudsygdomme	9	5	29	42	9	9
Høresygdomme	4	3	3	12	3	4
Nervelidelser	4	5	4	7	5	4
Lungesygdomme	3	1	1	2	1	2
Kræftsygdomme	2	2	9	5	0	2
Andet	8	8	5	9	11	8
Uoplyst	5	4	3	0	3	4
I alt	100	100	100	100	100	100
Antal i alt	2.187	1.703	122	57	457	4.526

4.6 Der klages hyppigst over forstrækninger m.m., uanset hvem der klager

I sager om arbejdsulykker fordelt på skadesart var der i 2012 ikke væsentlig forskel på, om det var skadelidte selv, et forsikrings-selskab eller en arbejdsgiver, der klagede. Den hyppigste årsag til klager var arbejdsulykker om forstrækninger m. m. Afgørelser om disse skader udgjorde i 2012 mellem 54 og 60 procent af klagerne fra de forskellige klageberettigede, se *tabel 4.5*.

Tabel 4.5 Afgørelser om arbejdsulykker fordelt på klageberettigede og skadesart. 2012. Procent og antal i alt

	Skadelidte selv	Hjælper	Forsikrings-selskaber	Arbejdsgiver	Uoplyst	I alt
Forstrækning m. m.	54	56	60	51	60	56
Andet	13	14	12	9	13	13
Brud	11	10	9	11	8	10
Sår, snit med mere	6	4	3	3	4	4
Bløddelskader	3	4	3	6	3	3
Amputation	0	1	0	0	1	<1
Død	0	0	0	0	1	<1
Uoplyst	13	11	12	20	11	12
I alt	100	100	100	100	100	100
Antal i alt	3.144	3.019	1.358	35	1.070	8.626

4.7 Arbejdsgiver fra fremstillingsvirksomheder klager hyppigst

I 2012 udgjorde klager fra branchen fremstillingsvirksomhed 32 procent af arbejdsgivernes klager, når det var skadelidte selv eller forsikringsselskaberne, der klagede, kom til sammenligning 15-17 procent af klagerne fra denne branche, se tabel 4.6.

Tabel 4.6 Afgørelser fordelt på klageberettigede og branche. 2012. Procent og antal i alt.

	Skadelidte selv	Hjælper	Forsikrings-selskab	Arbejds-giver	Uoplyst	I alt
Bygge og anlægsvirksomhed	10	11	12	15	9	10
El-, gas-, varme- og vandforsyning	1	1	1	2	1	1
Engroshandel og detailhandel - Reparation af motorkøretøjer	10	9	10	8	8	9
Fast ejendom, udlejning og forretningsservice m.v.	7	7	8	5	6	7
Fremstillingsvirksomhed	15	20	17	32	18	18
Kultur, forlystelser mm.	4	4	4	11	3	4
Landbrug, jagt, skovbrug og fiskeri	2	2	2	3	2	2
Offentlig forvaltning og forsvar, socialsikring	13	10	8	3	11	11
Overnatningsfaciliteter & restaurationsvirksomhed	2	1	3	2	2	2
Pengeinstitut- og finansvirksomhed	2	1	1	0	1	1
Private husholdninger med ansat medhjælp mm.	0	0	0	0	0	0
Råstofudvinding	0	0	0	0	0	0
Sundhedsvæsen og sociale foranstaltninger	19	16	18	4	18	18
Transport og godshåndtering - information & kommunikation	8	9	11	9	9	9
Undervisning	4	5	3	2	5	4
Antal afgørelser i alt	5.372	4.752	1.498	95	1.573	13.290

5 Afgørelser fordelt på alder, køn, skadesart og branche

Dette kapitel har fokus på alder, køn, branche og skadesart for afgørelser om arbejdsskader truffet i Ankestyrelsen i 2012. Afgørelser truffet i Ankestyrelsen sammenlignes desuden med arbejdsskadesområdet som helhed. Det bemærkes, at afgørelser truffet i 2012 i Ankestyrelsen kan være afgjort i Arbejdsskadestyrelsen før 2012.

I 2012 afgjorde Ankestyrelsen 13.290 klager over Arbejdsskadestyrelsens afgørelser. Samme år blev der truffet afgørelser i ca. 54.000 sager om arbejdsskader i Arbejdsskadestyrelsen. Der er forskel på Arbejdsskadestyrelsens og Ankestyrelsens opgørelsesmetode. En sag i Arbejdsskadestyrelsen kan omfatte afgørelse om anerkendelse, godtgørelse og erstatning, mens Ankestyrelsen opretter en sag for hver afgørelse. I dette kapitel sammenlignes derfor hovedsageligt procentandele af afgørelser truffet i Ankestyrelsen med sager afgjort i Arbejdsskadestyrelsen.

5.1 De over 40-årige klager hyppigst

I 2012 stammede 71 procent af klagerne fra personer over 40 år, heraf vedrørte 60 procent af de påklagede afgørelser personer mellem 40 og 59 år. For aldersgruppen 40 - 59 år var andelen af kvinder lidt større end mænd. 62 procent af kvinderne var således i denne aldersgruppe, og lidt 58 procent af mændene. Men flere mænd over 60 år (14 procent) end kvinder (8 procent) klagede over deres afgørelse, se *tabel 5.1*.

Tabel 5.1 Afgørelser fordelt på alder og køn. Antal afgørelser i alt og procent. 2012

	Mænd		Kvinder		I alt	
	Antal	Procent	Antal	Procent	Antal	Procent
Under 20 år	26	0	28	0	54	0
20-29 år	646	9	564	9	1210	9
30-39 år	1388	19	1169	20	2557	19
40-49 år	2056	29	1870	31	3926	30
50-59 år	2070	29	1863	31	3933	30
60 år og derover	995	14	499	8	1494	11
I alt	7.181	100	5.993	100	13.406	99
Uoplyst	.	.	1		116 ¹⁾	1
Total	7.181	100	5.994	100	13.290	100

Note: ¹⁾ Heraf var både køn og alder uoplyst i 82 afgørelser.

Personer over 40 år er udsat for flest arbejdsskader

Personer over 40 år er overrepræsenteret i afgørelser om arbejdsskader i Ankestyrelsen i forhold til andelen af beskæftigede i aldersgruppen. 56 procent af det samlede antal beskæftigede var over 40 år i 2012, mens 71 procent af afgørelserne i Ankestyrelsen vedrørte denne aldersgruppe, se *tabel 5.2*. Samme tendens ses også i Arbejdsskadestyrelsens afgørelser, se *Arbejdsskadestyrelsens årsstatistik 2012*.

Tabel 5.2 Afgørelser i Ankestyrelsen og andel af beskæftigede fordelt på alder. Antal afgørelser og procent. 2012

	Antal afgørelser	Andel af afgørelser Procent	Andel af beskæftigede Procent
Under 20	54	0	6
20-29	1.210	9	16
30-39	2.557	19	22
<i>I alt under 40 år</i>	<i>3.821</i>	<i>28</i>	<i>44</i>
40-49	3.926	30	25
50-59	3.933	30	21
60 og derover	1.494	11	10
<i>I alt over 40 år</i>	<i>9.353</i>	<i>71</i>	<i>56</i>
I alt	13.174	99	100
Uoplyst	116	1	0
Total	13.290	100	100

Kilde: Ankestyrelsen og Danmarks Statistik (RASA1).

Note: det skal bemærkes, at personens alder beregnes fra det tidspunkt, hvor sagen oprettes i Ankestyrelsen. Det er således ikke personens alder på hverken skadestidspunkt eller tidspunkt for afgørelsen.

Mænd får oftere omgjort afgørelsen end kvinder

I 2012 fik 30 procent af mændene og 25 procent af kvinderne omgjort Arbejdsskadestyrelsens afgørelse. Heraf fik mændene ændret 19 procent af deres afgørelser, mens kvinderne fik ændret afgørelsen i 15 procent af sagerne, *jf. tabel 5.3*.

Tabel 5.3 Afgørelser fordelt på afgørelsestype og køn. Antal og procent. 2012

	Mænd		Kvinder		I alt	
	Antal	Procent	Antal	Procent	Antal	Procent
Stadfæstede	4.524	70	4.043	75	8.577	72
Omgjorte	1.954	30	1.373	25	3.327	28
<i>Heraf</i>						
<i>Ændrede</i>	1.218	19	829	15	2.047	17
<i>Hjemviste</i>	736	11	544	10	1.280	11
I alt	6.478	100	5.416	100	11.894¹	100

Note: ¹⁾ Tallene er eksklusive kontormæssige afgørelser samt 83 uoplyste.

Forskellen mellem mænd og kvinder kan blandt skyldes, at kvinderne oftere klager over afgørelser vedrørende erhvervssygdomme, hvor omgørelsesprocenten generelt er lavere end for arbejdsulykker, se *tabel 2.4 og 2.5 ovenfor*.

5.2 2/3 af afgørelserne vedrører arbejdsulykker

Den største andel af påklagede afgørelser omhandler arbejdsulykker og udgjorde 65 procent af det samlede antal afgørelser i 2012. Udviklingen i andelen af arbejdsulykker har over tid været stabil, dog med et mindre udsving i 2011, hvor andelen steg fra 63 procent til 68 procent, se *tabel 5.4*.

Tabel 5.4 Afgørelser fordelt på arbejdsulykker og erhvervssygdomme. 2008-2012

	2008	2009	2010	2011	2012
Arbejdsulykker	64	63	63	68	65
Erhvervssygdomme	35	37	36	31	34
Uoplyst sagsgruppe	1	<1	1	1	1
I alt	100	100	100	100	100
Antal i alt	14.531	16.853	18.430	18.493	13.290

Note: Arbejdsulykker dækker både over afgørelser om afviste og anerkendte arbejdsulykker.

Note: Erhvervssygdomme dækker både over afgørelser om afviste og anerkendte erhvervssygdomme.

Mænd klager oftere over arbejdsulykker end kvinder

Flere mænd end kvinder påklagede afgørelser vedrørende arbejdsulykker. I 2012 vedrørte 68 procent af mænds klager arbejdsulykker, mens det for kvinder var 62 procent. Tallene viser også, at kvinder har færre påklagede arbejdsulykker end mænd, se *tabel 5.5*.

Tabel 5.5 Afgørelser fordelt på sagsgruppe og køn. Antal og procent. 2012

	Mænd		Kvinder		I alt	
	Antal	Procent	Antal	Procent	Antal	Procent
Arbejdsulykker	4.913	68	3.713	62	8.626	65
Erhvervssygdomme	2.257	31	2.269	38	4.526	34
Uoplyst sagsgruppe	11	0	12	0	138	1
I alt	7.181	100	5.994	100	13.290	100

Note: ¹⁾ Heraf var køn uoplyst i 115 afgørelser.

Note: Arbejdsulykker dækker både over afgørelser om anerkendte og afviste og arbejdsulykker og pludselig løfteskader.

Note: Erhvervssygdomme dækker både over afgørelser om afviste og anerkendte erhvervssygdomme.

5.3 Påklagede sager er koncentreret i få brancher

Fremstillingsvirksomhed samt sundhedsvæsen og sociale foranstaltninger er de to brancher, hvor fra der blev påklaget flest afgørelser til Ankestyrelsen i 2012. De to brancher repræsenterede hver 18 procent af de påklagede afgørelser. For mænd udgjorde fremstillingsvirksomhed 23 procent af de påklagede sager. Sammen med bygge- og anlægsvirksomhed (18 procent) og transportvirksomhed (12 procent) udgjorde de tre brancher mere end halvdelen af de sager, hvor mænd påklagede en arbejdsskade. For kvindernes vedkommende var sundhedsvæsen og sociale foranstaltninger den branche, hvor fra flest påklagede sager var adresseret, se *tabel 5.6*.

Tabel 5.6 Afgørelser fordelt på branche¹ og køn. Antal og procent. 2012

	Mænd		Kvinder		I alt	
	Antal	Procent	Antal	Procent	Antal	Procent
Landbrug, jagt, skovbrug og fiskeri	176	2	71	1	247	2
Råstofudvinding	25	0	3	0	28	0
Fremstillingsvirksomhed	1.622	23	711	12	2.333	18
El-, gas-, varme- og vandforsyning	125	2	22	0	147	1
Bygge og anlægsvirksomhed	1.295	18	88	1	1.383	10
Engroshandel og detailhandel	785	11	443	7	1.228	9
Overnatningsfaciliteter og restaurationsvirksomhed	86	1	159	3	245	2
Transportvirksomhed mv.	885	12	280	5	1.165	9
Pengeinstitut, finansierings- og forsikringsvirksomhed	77	1	70	1	147	1
Fast ejendom, udlejning og forretningsservice m.v.	528	7	425	7	953	7
Offentlig administration, forsvar og socialsikring	616	9	850	14	1.466	11
Undervisning	201	3	377	6	578	4
Sundhedsvæsen og sociale foranstaltninger	308	4	2.035	34	2.343	18
Kultur, forlystelser, sport mv.	207	3	311	5	518	4
Private husholdninger med ansat medhjælp	.	.	10	0	10	0
I alt	6.936	97	5.855	98	12.791	96
Uoplyste	245	3	139	2	499 ²⁾	4
Total	7.181	100	5.994	100	13.290	100

Note ¹⁾: Branchekode er fra 2008 opdateret i forhold til Danmarks Statistiks branchekode (DB07)

Note ²⁾: 384 afgørelser var uoplyst branche og 115 afgørelser var uoplyst på både køn og branche

Note ¹⁾: Branchekode er fra 2008 opdateret i forhold til Danmarks Statistiks branchekode (DB07)

Note ²⁾: 384 afgørelser var uoplyst branche og 115 afgørelser var uoplyst på både køn og branche

5.4 Om arbejdsulykker

Både flest sager og flest klager om arbejdsulykker i sundhedsvæsen og sociale foranstaltninger

Fordelingen på brancher for de sager, der behandles i Ankestyrelsen, svarer stort set til sagsfordelingen i Arbejdsskadestyrelsen.

I 2012 stammede 21 procent af Ankestyrelsens sager om arbejdsulykker fra sundhedsvæsen og sociale foranstaltninger. Tilsvarende blev der truffet flest afgørelser i Arbejdsskadestyrelsen (21 procent), inden for branchen sundhedsvæsen og sociale foranstaltninger. Derefter fulgte fremstillingsvirksomhed, med 13 procent af afgørelserne i Arbejdsskadestyrelsen mod 14 procent af de påklagede afgørelser i Ankestyrelsen, se *tabel 5.7*.

Tabel 5.7 Afgørelser i Ankestyrelsen og afgjorte sager i Arbejdsskadestyrelsen om arbejdsulykker fordelt på branche. 2012

	Afgørelser i Ankestyrelsen		Afgjorte sager i Arbejdsskadestyrelsen ¹⁾	
	Antal	Procent	Antal	Procent
Landbrug, jagt, skovbrug og fiskeri	155	2	439	2
Råstofudvinding	13	0	36	0
Fremstillingsvirksomhed	1.175	14	2.735	13
El- , gas-, varme og vandforsyning	102	1	239	1
Bygge og anlægsvirksomhed	931	11	2.095	10
Engroshandel og detailhandel - Reparation af motorkøretøjer	811	9	1.889	9
Overnatningsfaciliteter & restaurationsvirksomhed	158	2	349	2
Transport og godshåndtering - information & kommunikation	875	10	1.804	9
Pengeinstitut- og finansvirksomhed	89	1	238	1
Fast ejendom, udlejning og forretningsservice m.v.	683	8	1.513	7
Offentlig forvaltning og forsvar, socialsikring	853	10	2.159	10
Undervisning	454	5	1.651	8
Sundhedsvæsen og sociale foranstaltninger	1.775	21	4.389	21
Kultur, forlystelser mm.	297	3	788	4
Private husholdninger med ansat medhjælp mm.	7	0	9	0
I alt	8.378	97	20.335	98
Uoplyste	248	3	490	2
Total	8.626	100	20.825	100

Note: 1) Det skal bemærkes, at en sag i Arbejdsskadestyrelsen træffes som en samlet afgørelse, som kan opdeles i delafgørelser om anerkendelse, godtgørelse og erstatning. Afgjorte sager omhandler anerkendte og afviste afgørelser om ulykker og sygdomme. Afgørelser truffet 2012 i Ankestyrelsen kan være afgjort før 2012 i Arbejdsskadestyrelsen. Der kan således være tale om en tidsmæssig forskydning.

Kilde: Ankestyrelsen og Arbejdsskadestyrelsens arbejdsskadestatistik 2012.

Flest afgjorte sager og flest klager om forstrækning m.m.

I 2012 omhandlede 57 procent af afgørelserne om arbejdsulykker forstrækning m.m. Som skadesart udgjorde forstrækning m.m. dermed den største gruppe af afgørelser i Ankestyrelsen. I Arbejdsskadestyrelsen vedrørte flest arbejdsulykker ligeledes forstrækning m.m. Knap halvdelen (48 procent) af de afgjorte sager i Arbejdsskadestyrelsen omhandlede forstrækning m.m. Brud var den anden største skadesart både i Ankestyrelsen og i Arbejdsskadestyrelsen i 2012. Brud udgjorde 10 procent af de afgjorte klager arbejdsulykker, mens de udgjorde 13 procent af hele arbejdsulykkeområdet, se tabel 5.8.

Tabel 5.8 Afgørelser i Ankestyrelsen og afgjorte sager i Arbejdsskadestyrelsen om arbejdsulykker fordelt efter skadesart. 2012

	Afgørelser i Ankestyrelsen		Afgjorte sager i Arbejdsskadestyrelsen ¹	
	Antal	Procent	Antal	Procent
Sår, snit med mere	386	5	1.229	7
Amputation	39	0	586	3
Brud	869	10	2.362	13
Bløddelskader ²	290	3	117	1
Forstrækning mm. ³	4.866	57	8.420	48
Død	14	0	29	0
Andet ⁴	1.149	13	2.464	14
I alt	7.227	88	15.207	86
Uoplyst	1.013	12	2.475	14
Total	8.626	100	17.682	100

Noter: ¹⁾ Det skal bemærkes, at en sag i Arbejdsskadestyrelsen træffes som en samlet afgørelse, som kan opdeles i delafgørelser om anerkendelse, godtgørelse og erstatning. Afgjorte sager omhandler anerkendte og afviste afgørelser om ulykker og sygdomme. Afgørelser truffet i 2012 i Ankestyrelsen, kan være afgjort før 2012 i Arbejdsskadestyrelsen. Der kan således være tale om en tidsmæssig forskydning.

²⁾ Kategorien dækker blandt andet over vævsskader, som opstår i muskler, sener og ledbånd.

³⁾ Kategorien dækker blandt andet over forstuvninger, forvridninger og forstrukne ledbånd.

⁴⁾ Kategorien dækker blandt andet over hjernerytelse, indre kvæstelser, forbrænding, forgiftning, strålepåvirkning og skader på grund af lyd, vibration eller chok.

Kilde: Ankestyrelsen og Arbejdsskadestyrelsens arbejdsskadestatistik 2012.

Flest klager over forstrækninger m.m.

Langt de fleste klager fordelt på skadesart vedrørte i 2012 forstrækninger m.m. Fordelt på brancher var det særligt inden for sundhedsvæsen og sociale foranstaltninger, der var klager. I alt kom 24 procent af de påklagede arbejdsulykker om forstrækning fra sundhedsvæsen og sociale foranstaltninger. Inden for sår- og snitskader kom 26 procent af de påklagede arbejdsulykker fra fremstillingsvirksomhed, og havde dermed den største andel fordelt efter skadesart.

Men sår- og snitskader udgør relativt få skader i forhold til forstrækning, se tabel 5.9.

Tabel 5.9 Afgørelser om arbejdsulykker i Ankestyrelsen fordelt på branche¹ og udvalgte skadesarter i procent. 2012

	Forstrækning m.m.	Brud	Sår, snit mv.	Bløddels- skader
Landbrug, jagt, skovbrug og fiskeri	1	4	2	2
Råstofudvinding	0	0	.	.
Fremstillingsvirksomhed	13	15	26	21
El- , gas-, varme og vandforsyning	1	2	1	1
Bygge og anlægsvirksomhed	11	18	13	8
Engroshandel og detailhandel - Reparation af motorkøretøjer	9	11	6	8
Overnatningsfaciliteter & restaurationsvirksomhed	2	1	1	1
Transport og godshåndtering - information & kommunikation	10	10	7	13
Pengeinstitut- og finansvirksomhed	1	0	1	.
Fast ejendom, udlejning og forretningsservice m.v.	8	9	8	9
Offentlig forvaltning og forsvar, socialsikring	10	6	9	11
Undervisning	4	4	5	4
Sundhedsvæsen og sociale foranstaltninger	24	11	11	14
Kultur, forlystelser mm.	3	5	3	3
Private husholdninger med ansat medhjælp mm.	0	.	1	0
I alt procent	97	96	94	95
Uoplyste	2	2	8	3
Total	100	100	100	100
Antal afgørelser i alt	4.866	869	386	290

Note ¹): Branchekode er fra 2008 opdateret i forhold til Danmarks Statistiks branchekode (DB07).
Kilde: Ankestyrelsen

5.5 Om erhvervssygdomme

Fremstillingsvirksomhed har flest klager om erhvervssygdomme

I 2012 var fremstillingsvirksomhed den branche, hvor der i flest tilfælde var tale om arbejdsskadesager indenfor erhvervssygdomme - både i Ankestyrelsen og Arbejdsskadestyrelsen. I Ankestyrelsen udgjorde afgørelser om erhvervssygdomssager i fremstillingsvirksomhed 26 procent af afgørelserne, og de udgjorde 20 procent af de

afgjorte sager i Arbejdsskadestyrelsen. Herefter fulgte brancherne offentlig administration, forsvar og socialsikring og sundhedsvæsen og sociale foranstaltninger, se tabel 5.10.

Tabel 5.10 Afgørelser i Ankestyrelsen og afgjorte sager i Arbejdsskadestyrelsen om erhvervssygdomme fordelt på branche¹ 2012

	Afgørelser i Ankestyrelsen		Afgjorte sager i Arbejdsskadestyrelsen	
	Antal	Procent	Antal	Procent
Landbrug, jagt, skovbrug og fiskeri	92	2	276	2
Råstofudvinding	15	0	47	0
Fremstillingsvirksomhed	1.158	26	3.557	20
El-, gas-, varme- og vandforsyning	45	1	145	1
Bygge og anlægsvirksomhed	452	10	1.847	10
Engroshandel og detailhandel	417	9	1.687	9
Overnatningsfaciliteter og restaurationsvirksomhed	87	2	440	2
Transportvirksomhed mv.	290	6	942	5
Pengeinstitut, finansierings- og forsikringsvirksomhed	58	1	232	1
Fast ejendom, udlejning og forretningsservice m.v.	270	6	1.168	7
Offentlig administration, forsvar og socialsikring	613	14	2.679	15
Undervisning	124	3	738	4
Sundhedsvæsen og sociale foranstaltninger	568	13	2.560	14
Kultur, forlystelser, sport mv.	221	5	693	4
Private husholdninger med ansat medhjælp	3	0	0	0
	0	0	2	0
I alt	4.413	98	17.030	96
Uoplyst	113	2	757	4
Total	4.526	100	17.787	100

Note ¹): Branchekode er fra 2008 opdateret i forhold til Danmarks Statistiks branchekode (DB07).

Kilde: Ankestyrelsen og Arbejdsskadestyrelsens arbejdsskadestatistik 2012

Flest afgørelser om erhvervssygdomme i bevægeapparatet ankes

I 53 procent af de påklagede erhvervssygdomssager var diagnosen i 2012 sygdomme i bevægeapparatet. Sygdomme i bevægeapparatet udgjorde til sammenligning 42 procent af de afgjorte sager i Arbejdsskadestyrelsen. I 14 procent af de påklagede sager var der tale om psykiske sygdomme mod 20 procent i Arbejdsskadestyrelsen. Der påklages således en relativt større andel af sager om sygdomme i bevægeapparatet, mens der påklages en relativ mindre andel om de psykiske sygdomme, *jf. tabel 5.11*.

Tabel 5.11 Afgørelser i Ankestyrelsen og sager i Arbejdsskadestyrelsen om erhvervssygdomme fordelt efter slutdiagnose. 2012

	Afgørelser i Ankestyrelsen		Afgjorte sager i Arbejdsskadestyrelsen ¹	
	Antal	Procent	Antal	Procent
Kræftsygdomme	98	2	484	3
Psykiske sygdomme	622	14	3.528	20
Nervesygdomme	196	4	542	3
Høresygdomme	163	4	2.115	12
Lungesygdomme	85	2	770	4
Hudsygdomme	390	9	2.582	15
Sygdomme i bevægeapparatet	2.407	53	7.011	42
Andet	369	8	-	-
I alt	4330	96	17.032	96
Uoplyst	196	4	754 ²	4
Total	4.526	100	17.787	100

Note: ¹⁾ Det skal bemærkes, at en sag i Arbejdsskadestyrelsen træffes som en samlet afgørelse, som kan opdeles i delafgørelser om anerkendelse, godtgørelse og erstatning. Afgjorte sager omhandler anerkendte og afviste afgørelser om ulykker og sygdomme. Afgørelser truffet 2012 i Ankestyrelsen kan være afgjort før 2012 i Arbejdsskadestyrelsen. Der kan således være tale om en tidsmæssig forskydning.

Note: ²⁾ Indeholder både uoplyst og andet.

Kilde: Ankestyrelsen og Arbejdsskadestyrelsens arbejdsskadestatistik 2012.

6 Klagesager fra Center for Arbejdsskader (CFA) – Grønland

6.1 Antallet af klagesager i 2012

Det er Center for Arbejdsskader i Nuuk, der træffer afgørelse om, hvorvidt en skade eller sygdom kan anerkendes som en arbejdsskade. Centret træffer også afgørelse om, hvor stor en erstatning der kan tilkendes for en arbejdsskade.

Center for Arbejdsskader (CFA)

Center for Arbejdsskader administrerer lov om arbejdsskadesikring i Grønland, der trådte i kraft 1. januar 2011. Formålet med loven er at yde erstatning og godtgørelse til tilskadekomne eller deres efterladte ved arbejdsskader. Skaden skal være forårsaget af arbejdet eller de forhold arbejdet foregår under.

Center for Arbejdsskader i Grønland er et center under Arbejdsskadestyrelsen i Beskæftigelsesministeriet. Centret er ligesom Arbejdsskadestyrelsen en uafhængig administrativ myndighed, der træffer afgørelser i arbejdsskadesager

I 2012 har Ankestyrelsen modtaget 88 klagesager fra Arbejdsskadestyrelsens Center for Arbejdsskader i Grønland.

- 32 sager vedrører Lov om Arbejdsskadesikring i Grønland nr. 1528 af 21. december 2010
- 26 sager vedrører anordning om arbejdsskadesikring i Grønland nr. 991 af 3. oktober 2008
- 18 sager vedrører anordning om sikring mod følger af arbejdsskade i Grønland nr. 273 af 24. april 2001.
- 5 sager vedrører anordning for Grønland om arbejdsskadeforsikring nr. 145 af 16. marts 1988
- 1 sag vedrører anordning om sikring mod følger af arbejdsskade i Grønland nr. 818 af 11. september 1996
- 2 sager er afgjort efter Danske Lov 15-14-4 om forældelse.

Af de 88 sager, som Ankestyrelsen har modtaget i 2012, er der truffet afgørelse i 83 sager, mens en sag er afvist på fristen, og fire sager er endnu ikke afgjort.

En fordeling på hvilken afgørelse, der blev truffet i de 88 indkomne sager viser, at 68 procent af sagerne blev stadfæstet, 16 procent af sagerne blev hjemvist til behandling og ny afgørelse i CFA, mens 10 procent af sagerne blev ændret, se *tabel 6.1*.

Tabel 6.1 Antallet af indkomne klagesager. Antal og procent. 2012

	Antal	Procent
Stadfæstet	60	68
Ændret	9	10
Hjemvist	14	16
Delvist stadfæstet/delvist ændret/hjemvist	0	0
Afvist/bortfaldet ¹	1	1
Endnu ikke afgjorte	4	5
Antal indkomne sager i alt	88	100

Note: ¹ Kontormæssigt behandlet uden afgørelse

6.2 Faldende andel af omgjorte afgørelser fra 2008 til 2012

I 2012 blev 28 procent af afgørelserne i de mødebehandlede sager omgjort - det vil sige, at afgørelserne enten blev ændret eller hjemvist til fornyet behandling. Udviklingen fra 2008 til 2012 viser, at der indtil 2011 har været et fald i andelen af omgjorte afgørelser fra 40 procent i 2008 til 21 procent i 2011. Herefter har der været en mindre stigning til 28 procent omgjorte afgørelser i 2012., se *tabel 6.2*.

Faldet i andelen af omgjorte afgørelser fra 2008 til 2012 skyldes primært et fald i andelen af hjemvisninger. I 2008 blev 27 procent af sagerne hjemvist til fornyet behandling i CFA, og til sammenligning var det 17 procent i 2012, se *tabel 6.2*.

Udviklingen i antallet af mødebehandlede sager viser en fordobling fra 40 sager i 2008 til 83 sager i 2012. Udviklingen i antallet af sager er sket fra 2011 til 2012, se *tabel 6.2*.

Tabel 6.2 Antal afgørelser på arbejdsskadeområdet. Antal og procent. 2008-2012

	2008		2009		2010		2011		2012	
	Antal	Procent	Antal	Procent	Antal	Procent	Antal	Procent	Antal	Procent
Stadfæstede	24	60	17	61	26	63	37	79	60	72
Omgjorte	16	40	11	39	15	37	10	21	23	28
<i>Heraf:</i>										
Ændrede	5	13	5	18	7	17	4	9	9	11
Hjemviste	11	27	6	21	8	20	6	13	14	17
I alt	40	100	28	100	41	100	47	100	83	100

6.3 Klager fra skadelidte og fra øvrige klageberettigede

Det er skadelidte, forsikringsselskabet og arbejdsgiver, der kan klage i sager om arbejdsskader. I de sager, hvor den skadelidte indgav klage i sagen, var andelen af omgjorte afgørelser stort set uændret fra 2008 til 2012, men med en faldende tendens. Mens andelen af omgjorte afgørelser varierer kraftigt i de sager, hvor øvrige klageberettigede – forsikringsselskaber og arbejdsgivere – indgav klage i sagen. Det skal dog bemærkes, at der er tale om meget få sager, hvorved selv små ændringer, resulterer i store procentudsving, se *tabel 6.3*.

Tabel 6.3 Afgørelser fordelt på skadelidte og øvrige klageberettigede¹⁾. Procent og antal i alt. 2008-2012

	2008		2009		2010		2011		2012	
	Skade- lidte	Øvrige klagebe- rettigede	Skade- lidte	Øvrige klagebe- rettigede	Skade- lidte	Øvrige klagebe- rettigede	Skade- lidte	Øvrige klagebe- rettigede	Skade- lidte	Øvrige klagebe- rettigede
Stadfæstede	73	29	81	0	72	0	81	60	80	67
Omgjorte	27	61	19	100	28	100	19	40	20	33
<i>Heraf:</i>										
<i>Ændrede</i>	4	29	5	43	17	80	5	20	6	16,5
<i>Hjemviste</i>	23	32	14	57	11	20	11	20	14	16,5
I alt	100	100	100	100	100	100	100	100	100	100
Antal i alt	26	14	21	7	36	5	42	5	68	15

Note:1) Øvrige klageberettigede er forsikringsselskaber og arbejdsgivere.

6.4 Flere klager over afgørelser om godtgørelse og erstatning

I 2012 blev der hyppigst klaget over afgørelser om godtgørelse og erstatning, idet disse klager udgjorde 53 procent af samtlige klager. Det er en stigning i forhold til 2011, hvor 30 procent af klagerne omhandlede godtgørelse og erstatning, se *tabel 7.4*.

I forhold til 2010 og 2011, hvor omkring 40 procent af klagerne omhandlede anerkendelse og dispensation fra anmeldelsesfristen, er der i 2012 sket et betydeligt fald til, at 25 procent af afgørelser omhandlede anerkendelse og dispensation fra anmeldelsesfristen, se *tabel 6.4*.

Tabel 6.4 Hvad klages der over? Antal og procent. 2008-2012

	2008		2009		2010		2011		2012	
	Antal	Pct.	Antal	Pct.	Antal	Pct.	Antal	Pct.	Antal	Pct.
Afgørelser om anerkendelse	8	20	7	25	17	42	19	40	21	25
Afgørelser om erstatning eller godtgørelse	14	35	12	43	9	22	14	30	44	53
Afgørelser om genoptagelse	2	5	2	7	1	2	0	2	3	4
Afgørelser om dispensation fra frist	6	15	3	11	10	24	12	26	11	13
Andet/sygedagpenge	10	25	4	14	4	10	2	4	4	5
I alt	40	100	28	100	41	100	47	100	83	100

6.5 Stor stigning i mænd der klager

Inden for de seneste 3 år er der sket en markant stigning af indgivne klager i arbejdsskadesagerne for så vidt angår mændene, mens der ikke er sket nogen nævneværdig forøgelse af antallet af klagesager for kvinderne, se tabel 6.5.

Tabel 6.5 Anmeldelser fordelt på køn Antal. 2010-2012

	2010		2011		2012	
	Kvinder	Mænd	Kvinder	Mænd	Kvinder	Mænd
Ulykke	8	21	12	22	8	63
Erhvervssygdomme	6	6	4	9	9	8
Anmeldelser i alt	14	27	16	31	17	71