

Tal på danskuddannelsesområdet (til og med 4. kvartal 2012)

Generel introduktion til danskuddannelserne og de afsluttende prøver på danskuddannelserne

Danskuddannelserne er opdelt i tre uddannelser: Danskuddannelse 1, Danskuddannelse 2 og Danskuddannelse 3. Fra 2010 tilbydes endvidere et særligt kursus i arbejdsmarkedsrettet dansk (Intro-dansk).

Danskuddannelse 1 (DU1) tilrettelægges for kursister med ingen eller ringe skolebaggrund, som ikke har lært at læse og skrive på deres modersmål, samt kursister, som ikke har lært at læse og skrive på det latinske alfabet.

Danskuddannelse 2 (DU2) tilrettelægges for kursister, som normalt har en kort skole- og uddannelsesbaggrund fra hjemlandet og må forventes at have en forholdsvis langsom indlæring af dansk som andetsprog.

Danskuddannelse 3 (DU3) tilrettelægges for kursister, som normalt har en mellemlang eller lang skole- og uddannelsesbaggrund fra hjemlandet og må forventes at have en forholdsvis hurtig indlæring af dansk som andetsprog.

Danskuddannelserne bliver udbudt af kommunale eller private sprogcentre og andre uddannelsesinstitutioner.

De tre danskuddannelser er inddelt i moduler og kan afsluttes med en danskprøve. Der afholdes fire danskprøver to gange årligt: Prøve i Dansk 1 (PD1), Prøve i Dansk 2 (PD2), Prøve i Dansk 3 (PD3) og Studieprøven (SP).

Danskprøverne afholdes efter bestemmelserne i prøvebekendtgørelsen og karakterbekendtgørelsen og finder sted hos prøveafholdende udbydere af danskuddannelse til voksne udlændinge, jf. bekendtgørelse af lov om danskuddannelse til voksne udlændinge m.fl.

Spørgsmål vedr. danskprøverne kan rettes til Kvalitets- og Tilsynsstyrelsen: Gitte Østergaard Nielsen Gitte.Ostergaard.Nielsen@ktst.dk og spørgsmål om danskuddannelsesloven og uddannelsesret kan rettes til Ministeriet for Børn og Undervisning: Lise Hjort Elmquist Lise.Hjort.Elmquist@uvm.dk.

Kort om de nyeste statistikker på danskuddannelsesområdet

Statistikkerne præsenteret i det følgende er baseret på oplysninger fra Social- og Integrationsministeriets danskundervisningsdatabase, som er baseret på kvartalsvise statistikindberetninger fra udbydere af danskuddannelser til voksne udlændinge m.fl.

De nyeste tal på danskuddannelsesområdet for 2012 indbefatter tal til og med 4. kvartal 2012. Flere tabeller/figurer indeholder desuden tal for 2010 og 2011, således at det er muligt at følge udviklingen over tid.

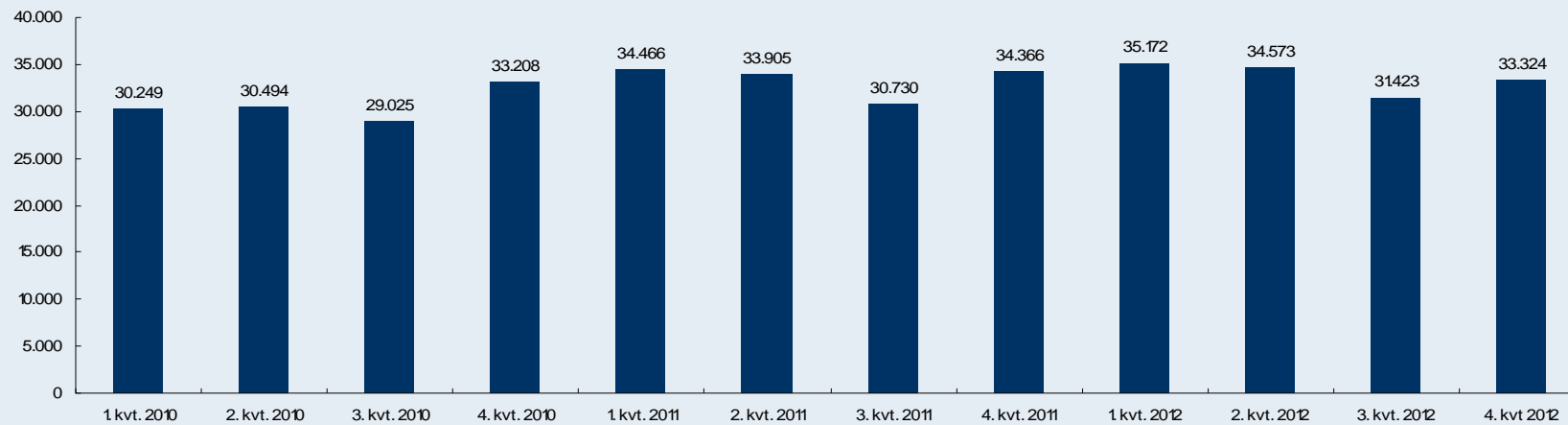
Tallene fra danskundervisningsdatabase for 4. kvartal 2012 er trukket fra danskundervisningsdatabase marts 2013. **Statistikkerne for 2012 og 2011 er foreløbige**, mens statistikkerne for 2010 er endelige og ikke opdateres løbende. Der mangler data for to udbydere af danskuddannelse for voksne udlændinge for 4. kvartal 2012.

Foruden de kvartalsvise statistikker udarbejder Social- og Integrationsministeriet en årlig rapport, som indeholder kommenterede statistikker for kursistsammensætningen, undervisningsaktiviteten, de afsluttende prøver på danskuddannelserne samt nogle hovedtal for udviklingen over tid. Den seneste udgave "Tal og Fakta - Aktiviteten hos udbydere af danskuddannelse for voksne udlændinge m.fl. i 2011" er offentliggjort på Social- og Integrationsministeriets hjemmeside.

Spørgsmål til statistikkerne på danskuddannelsesområdet kan rettes til Ankestyrelsens Analyseenhed: Christian Stoustrup (e-mail: chs@ast.dk) eller Charlotte Qvistgaard (cqv@ast.dk).

1. Kursistsammensætning

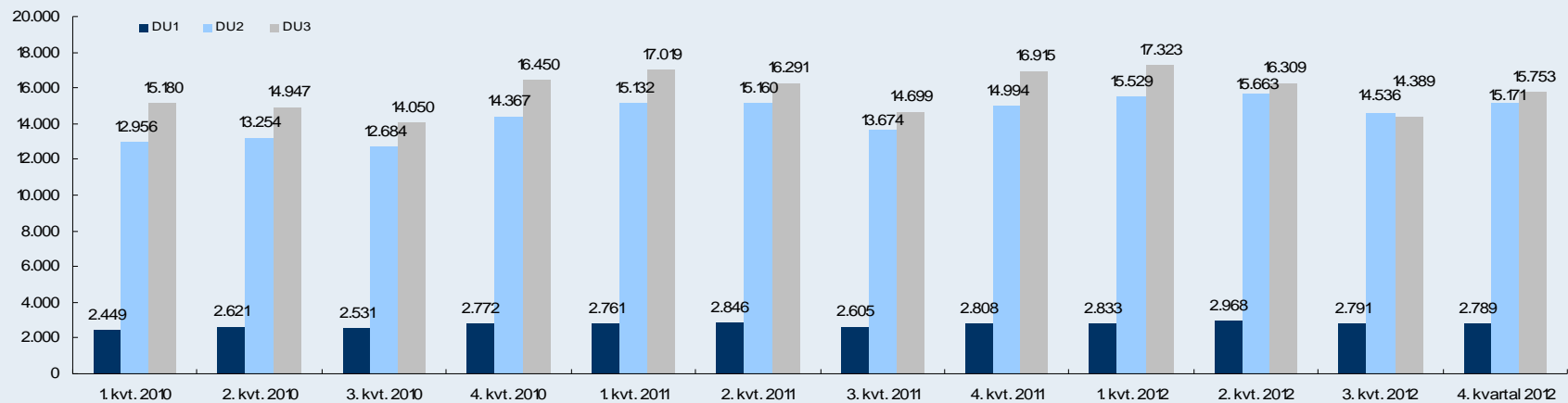
Figur 1.1: Kursister på danskuddannelserne, 1. kvartal 2010 - 4. kvartal 2012. Antal.



Kilde: Social- og Integrationsministeriets danskundervisningsdatabase.

Note: Der er kun medtaget kursister, som har modtaget undervisning i det pågældende kvartal. Mange kursister vil have modtaget undervisning i mere end ét kvartal, hvorfor summen af kursister for samtlige kvartaler i f.eks. 2010 er større end det samlede kursistantal i 2010. I 2010, 2011 og 2012 var der i alt hhv., 49.602, 52.736, og 54.146 kursister, som modtog undervisning på danskuddannelserne.

Figur 1.2: Kursister på hver danskuddannelse¹, 1. kvartal 2010 - 4. kvartal 2012. Antal.



Kilde: Social- og Integrationsministeriets danskundervisningsdatabase.

Note: ¹Benævnes også danskuddannelsesforløb. I 2010, 2011 og 2012 var der i alt hhv. 51.392, 54.615 og 56.195 danskuddannelsesforløb på de tre danskuddannelser. Enkelte kursister har gået på mere end én danskuddannelse, hvorfor det samlede antal danskuddannelsesforløb i et kvartal/år er større end kursistantallet i et kvartal/år som vist i figur 1.1.

Tabel 1.1: Kursister på danskuddannelserne fordelt på de 10 største nationaliteter¹, 1. kvartal 2010 -4. kvartal 2012. Pct.

Top ti	2010				2011				2012			
	1. kvrt.	2. kvrt.	3. kvrt.	4. kvrt.	1. kvrt.	2. kvrt.	3. kvrt.	4. kvrt.	1. kvrt.	2. kvrt.	3. kvrt.	4. kvrt.
1	Polen (13,1 %)	Polen (12,3 %)	Polen (11,9 %)	Polen (11,5 %)	Polen (11,7 %)	Polen (11,1 %)	Polen (11,0 %)	Polen (10,4 %)	Polen (10,3 %)	Polen (9,9 %)	Polen (9,8 %)	Polen (9,1 %)
2	Tyskland (6,6 %)	Tyskland (6,1 %)	Tyskland (5,3 %)	Tyskland (5,6 %)	Tyskland (5,0 %)	Tyskland (4,7 %)	Rumænien (4,9 %)	Rumænien (5,0 %)	Rumænien (5,9 %)	Rumænien (5,8 %)	Rumænien (6,0 %)	Rumænien (6,6 %)
3	Tyrkiet (4,6 %)	Tyrkiet (4,6 %)	Thailand (4,6 %)	Thailand (4,4 %)	Rumænien (4,6 %)	Rumænien (4,6 %)	Tyskland (4,5 %)	Tyskland (4,9 %)	Litauen (4,7 %)	Litauen (4,6 %)	Litauen (4,4 %)	Tyskland (4,6 %)
4	Thailand (4,3 %)	Thailand (4,5 %)	Tyrkiet (4,5 %)	Tyrkiet (4,3 %)	Thailand (4,2 %)	Thailand (4,4 %)	Thailand (4,4 %)	Litauen (4,4 %)	Tyskland (4,4 %)	Tyskland (4,3 %)	Tyskland (4,0 %)	Litauen (4,2 %)
5	Filippinerne (4,3 %)	Filippinerne (4,2 %)	Filippinerne (4,3 %)	Filippinerne (4,2 %)	Litauen (4,1 %)	Filippinerne (4,0 %)	Filippinerne (4,0 %)	Thailand (4,0 %)	Filippinerne (3,6 %)	Filippinerne (3,6 %)	Ukraine (3,5 %)	Kina (3,7 %)
6	Kina (4,1 %)	Kina (4,2 %)	Kina (4,2 %)	Kina (4,1 %)	Tyrkiet (4,1 %)	Tyrkiet (4,0 %)	Litauen (4,0 %)	Filippinerne (3,9 %)	Thailand (3,5 %)	Thailand (3,6 %)	Kina (3,5 %)	Filippinerne (3,5 %)
7	Rumænien (3,4 %)	Rumænien (3,3 %)	Rumænien (3,7 %)	Rumænien (4,1 %)	Filippinerne (4,0 %)	Litauen (3,9 %)	Kina (3,6 %)	Kina (3,6 %)	Kina (3,3 %)	Kina (3,3 %)	Filippinerne (3,4 %)	Pakistan (3,2 %)
8	Ukraine (3,2 %)	Ukraine (3,2 %)	Ukraine (3,4 %)	Litauen (3,6 %)	Kina (3,6 %)	Kina (3,5 %)	Tyrkiet (3,5 %)	Tyrkiet (3,4 %)	Ukraine (3,2 %)	Ukraine (3,3 %)	Pakistan (3,2 %)	Ukraine (3,2 %)
9	Litauen (3,2 %)	Litauen (3,0 %)	Litauen (3,3 %)	Ukraine (3,4 %)	Ukraine (3,2 %)	Ukraine (3,4 %)	Ukraine (3,4 %)	Ukraine (3,3 %)	Tyrkiet (3,2 %)	Tyrkiet (3,1 %)	Thailand (3,2 %)	Thailand (3,1 %)
10	Irak (2,6 %)	Pakistan (2,8 %)	Pakistan (2,8 %)	Pakistan (2,8 %)	Pakistan (2,8 %)	Pakistan (3,1 %)	Pakistan (3,2 %)	Pakistan (3,0 %)	Bulgarien (3,0 %)	Pakistan (3,0 %)	Afghanistan (3,0 %)	Syrien (2,9 %)
Øvrige	50,5 %	51,6 %	52,0 %	52,1 %	52,5 %	53,3 %	53,6 %	54,2 %	54,8 %	55,5 %	56,0 %	55,9 %
I alt	100 %	100 %	100 %	100 %	100 %	100 %	100 %	100 %	100 %	100 %	100 %	100 %
Antal	30.249	30.494	29.025	33.208	34.466	33.905	30.730	34.366	35.172	34.573	31.423	33.324

Kilde: Social- og Integrationsministeriets danskundervisningsdatabase.

Note: ¹For hvert kvartal er oplyst de ti største nationaliteter på danskuddannelserne. Nye lande på listen i forhold til det forrige kvartal er markeret med fed skrift. Der er kun medtaget kursister, som har fået tilbudt undervisning i det pågældende kvartal. Mange kursister vil have modtaget undervisning i mere end ét kvartal. Afrundinger kan bevirke, at tallene ikke summerer til 100 pct.

Tabel 1.2: Kursister fordelt på henvisningskategorier, 1. kvartal 2010 - 4. kvartal 2012. Antal.

	2010				2011				2012			
	1. kvt.	2. kvt.	3. kvt.	4. kvt.	1. kvt.	2. kvt.	3. kvt.	4. kvt.	1. kvt.	2. kvt.	3. kvt.	4. kvt.
I1	2.035	2.303	2.381	2.530	2.615	2.755	2.756	3.069	3.114	3.338	3.305	3.261
I2	5.496	5.731	5.449	5.867	5.758	5.812	5.167	5.288	4.753	4.698	3.952	3.973
A1	884	963	895	699	273	155	66	47	26	22	15	13
A2	37	42	32	17	2	0	0	1	0	0	0	0
K	1.612	1.707	1.551	1.244	733	547	291	233	142	115	80	67
S1	12.922	12.305	9.092	7.012	4.422	3.282	2.159	1.897	1.334	1.052	659	580
S2	6.016	6.047	7.447	6.038	2.896	1.850	1.029	845	548	438	280	221
R	27	38	67	167	216	229	223	237	223	235	235	247
Ø	237	260	352	304	184	155	86	87	45	45	34	33
I3	-	-	-	1.545	4.516	5.449	6.217	8.511	10.896	10.960	10.986	12.882
D	-	-	-	4.280	8.568	9.453	8.701	9.379	9.185	8.879	7.318	7.341
K1	-	-	-	390	895	1.091	1.014	1.229	1.455	1.561	1.428	1.553
K2	-	-	-	41	91	109	96	101	114	110	85	84
A	-	-	-	522	802	896	721	867	913	957	837	936
Uoplyst	983	1.098	1.759	2.552	2.495	2.122	2.204	2.575	2.424	2.163	2.209	2.133
Total	30.249	30.494	29.025	33.208	34.466	33.905	30.730	34.366	35.172	34.573	31.423	33.324

Kilde: Social- og Integrationsministeriets danskundervisningsdatabase.

Note: Der er kun medtaget kursister, som har fået tilbudt undervisning i det pågældende kvartal. Se faktaboks 1A og 1B (bagerst i oversigten) for en beskrivelse af henvisningskategorierne. I de tilfælde, en kursist har mere end én henvisning, er der valgt den henvisningskategori for den henvisning, som er den seneste før sidste modulstartdato inden udgangen af et kvartal.

Tabel 1.3: Kursister fordelt på udbydere, 1. kvartal 2010 - 4. kvartal 2012. Antal. (fortsættes på næste side)

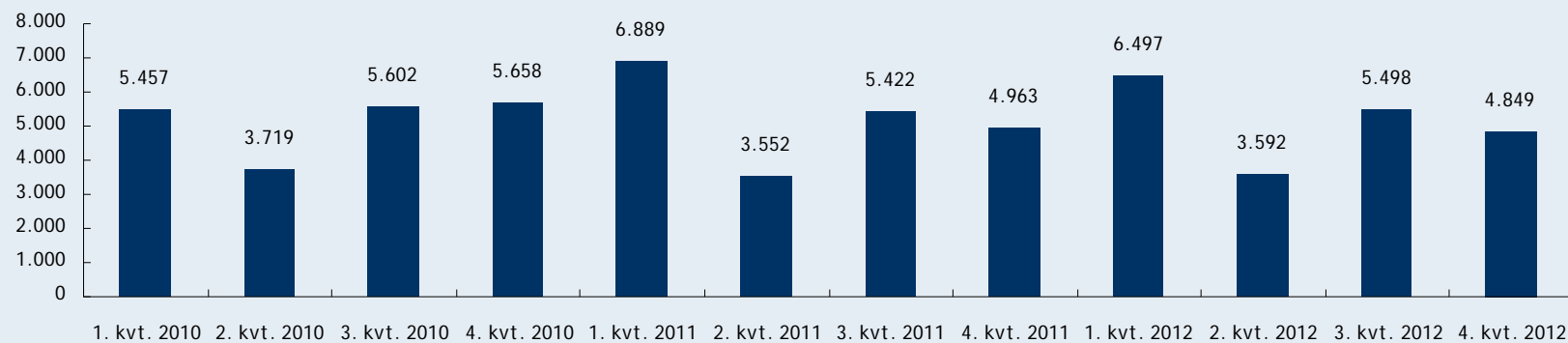
	2010				2011				2012			
	1. kvrt.	2. kvrt.	3. kvrt.	4. kvrt.	1. kvrt.	2.kvrt.	3.kvrt.	4.kvrt.	1.kvrt.	2. kvrt.	3. kvrt.	4. kvrt.
101192 Sprogcenter IA	2.162	2.234	1.713	2.359	2.530	2.687	2.318	2.821	2.944	3.100	2.642	3.425
101194 Studieskolen	1.570	1672	1634	1.762	1.863	1.922	1.904	1.903	2.014	1.988	1.912	2.006
101195 CBSI Sprogcenter	597	654	630	770	830	874	741	898	1.072	1.155	1.079	1.326
101198 Københavns Sprogcenter	1.473	1.485	1.467	1.667	1.740	1.769	1.673	1.808	1.833	1.891	1.692	2.048
147248 Voksenuddannelsescenter Frederiksberg	793	813	803	866	960	904	903	972	1.024	979	899	991
151026 Ballerup Sprogcenter	464	477	496	535	549	538	449	554	486	476	398	470
151412 UCplus A/S	169	261	241	343	295	310	346	304	238	249	228	6
153014 Vestegnens Sprog- og Kompetencecenter	1.293	1.284	1.230	1.366	1.544	1.495	1.417	1.519	1.573	1.552	1.446	1.596
157046 Sprogcenter Hellerup	1.692	1.686	1.563	1.916	1.958	1.908	1.584	1.897	1.831	1.808	1.648	2.018
167015 AOF Sprogcenter Vestegnen	214	224	216	226	-	-	-	-	-	-	-	-
169020 Høje-Taastrup Sprogcenter	465	483	438	484	490	476	376	422	416	425	353	416
207008 Sprogcenter Furesø	233	220	203	221	193	175	150	173	186	172	149	177
219023 Sprogcenter Nordsjælland	996	959	887	1.021	1.079	1.039	944	1.011	1.038	1.026	939	1.059
253018 CLAVIS sprog & kompetence v/Greve Sprogcenter	921	884	809	908	659	568	455	460	464	453	420	466
259023 Center for Dansk og Integration Køge	314	328	327	344	352	360	297	309	316	310	267	334
280080 Clavis Roskilde	637	622	549	627	540	568	486	547	618	574	500	569
280131 AOF Midt	-	-	-	-	52	53	52	60	-	47	58	59
280254 Lærdansk Ringkøbing-Skjern	-	-	-	-	-	-	300	363	368	353	326	355
280265 A2B A/S	-	-	-	-	-	-	15	52	71	71	80	102
280318 A2B Sprog, Rebild	-	-	-	-	-	-	-	-	46	67	81	97
280322 EUC Nord, Sprogcentret	-	-	-	-	-	-	23	25	20	17	16	18
315019 Holbæk Sprogcenter	319	348	311	349	353	371	306	339	348	337	298	320
323015 SIK - Sprogcentret i Kalundborg	142	153	149	149	138	138	134	144	148	155	137	156
329024 Lærdansk Ringsted	222	191	207	243	257	239	144	201	185	177	151	177
333020 Slagelse Sprogcenter	355	369	357	414	430	457	399	447	440	467	435	464
369017 Sprog- og Integrationscenter (Nykøbing F.)	327	388	311	322	309	320	277	323	272	280	195	263
373027 Næstved Sprog- og Integrationscenter	454	436	402	465	449	470	427	470	464	475	405	463
400408 Campus Bornholm	91	119	109	130	124	117	69	107	97	117	90	125
449013 Nyborg Sprogcenter	134	140	128	151	151	157	146	156	148	160	141	153
461108 Lærdansk Odense - Dansk Flygtningehjælp	1.447	1.430	1.344	1.719	1.842	1.780	1.735	1.928	1.865	1.754	1.581	*
461216 Rising Ungdomsskole	39	38	39	43	56	58	50	54	57	59	60	70
479023 AOF Center Fyn Sprogcenter	268	240	155	171	180	197	159	192	212	204	166	189
479033 Lærdansk Sydlyn	194	243	255	276	273	274	230	240	210	203	197	207
515025 Sprogcentret Haderslev	344	329	340	335	334	290	365	363	346	310	350	378
540001 Lærdansk Sønderborg	408	408	364	541	541	568	494	657	623	590	452	636
545015 AOF Sprogcenter Aabenraa/Tønder	427	381	396	469	453	442	412	458	458	449	414	474
561101 Lærdansk Sydvest	947	955	890	1.059	1.120	1.051	900	972	957	984	988	1.099
561210 Esbjerg Ungdomsskole	19	18	15	15	15	15	14	16	12	11	13	14
611375 Give Uddannelsescenter/Daghøjskole	363	373	313	352	393	371	352	349	357	332	339	349
615028 Sprogcenter Midt	1.332	1.324	1.345	1.593	1.710	1.621	1.522	1.640	1.847	1.669	1.445	1.612
621029 Lærdansk Kolding	413	434	421	495	584	572	463	532	556	533	453	580
627375 Tørring Daghøjskole	67	62	48	51	52	49	54	59	55	54	60	80

631033 Sprogcentret Vejle	759	776	699	767	750	748	706	816	783	776	736	798
657039 Lærdansk Herning	791	761	805	841	954	945	729	976	982	924	771	*
661021 Sprogcentret Holstebro	428	449	397	460	504	497	425	476	492	473	400	464
669013 Sprogcenter Syd	349	376	326	356	352	349	-	-	-	-	-	-
731028 Sprogcenter Randers	560	572	475	490	508	522	489	526	505	518	475	27
751104 Lærdansk Århus	2.493	2.314	2.662	2.769	2.981	2.538	2.595	2.902	2.982	2.643	2.721	532
779016 Sprogcenter Skive	193	193	191	223	238	238	217	233	215	220	213	3.011
787034 Sprogcenter Thisted	368	342	318	351	353	374	325	354	329	310	317	230
791025 Sprogcenter Viborg	414	412	428	506	471	477	404	472	508	519	509	335
807376 AOF Dronninglund Daghøjskole	139	146	121	123	121	129	132	153	155	160	150	592
813020 AOF Nord Frederikshavn Sprogcenter	174	175	170	185	169	187	174	192	203	203	182	148
821375 Hjørring daghøjskole	173	187	178	178	183	201	186	188	181	182	162	213
851078 Sprogcenter Aalborg	1.028	1.066	1.026	1.126	1.450	1.409	1.188	1.257	1.615	1.543	1.219	165
851220 Aalborg Ungdomsskole, UngAalborg Uddannelsescenter	38	43	38	37	41	44	12	14	13	14	18	1.391
851248 VUC-Nordjylland	186	164	170	171	182	172	181	175	199	176	154	22

Kilde: Social- og Integrationsministeriets danskundervisningsdatabase.

Note: Der er kun medtaget kursister, som har fået tilbudt undervisning i det pågældende kvartal. I de tilfælde, hvor der er indsat " - ", betyder det, at den pågældende udbyder ikke har udbudt undervisning i den pågældende periode. I de tilfælde, hvor der er indsat " * ", betyder det, at den pågældende udbyder ikke har registreret undervisning i den pågældende periode.

Figur 1.3: Nye kursister på danskuddannelserne¹, 1. kvartal 2010 - 4. kvartal 2012. Antal.



Kilde: Social- og Integrationsministeriets danskundervisningsdatabase.

Note:¹Angivet i figuren er kursister, som har deres 1. startdato i et af de pågældende kvartaler, og som er blevet tilbudt undervisning på det modul, som er knyttet til 1. startdato.

2. De afsluttende prøver

Tabel 2.1: Antal tilmeldte, gennemførte og beståede ikke-selvstuderende prøvedeltagere, beståelsesprocent og karaktergennemsnit, fordelt på prøver og prøveterminer, 1. prøvetermin 2010 - 2. prøvetermin 2012.

	2010						2011						2012					
	1. prøvetermin			2. prøvetermin			1. prøvetermin			2. prøvetermin			1. prøvetermin			2. prøvetermin		
	PD1	PD2	PD3	PD1	PD2	PD3	PD1	PD2	PD3	PD1	PD2	PD3	PD1	PD2	PD3	PD1	PD2	PD3
Tilmeldt ¹	197	1.116	1.649	210	1.132	1.279	251	1.527	1.769	243	1.411	1.620	318	1.707	1.827	351	1.529	1.542
Gennemført ²	177	1.047	1.403	187	1.059	1.141	231	1.430	1.575	222	1.308	1.443	289	1.601	1.597	324	1.426	1.349
Bestået	171	1.020	1.279	182	1.016	1.066	227	1.390	1.493	216	1.281	1.383	275	1.538	1.532	312	1.396	1.303
Beståelsesprocent ³	97 %	97 %	91 %	97 %	96 %	93 %	98 %	97 %	95 %	97 %	98 %	96 %	95 %	96 %	96 %	96 %	98 %	97 %
Karaktergennemsnit ³	6,0	6,6	6,1	6,5	6,7	6,3	6,5	7,0	6,6	6,9	6,9	6,7	6,5	6,6	6,9	7,3	7,0	6,7

Kilde: Social- og Integrationsministeriets danskundervisningsdatabase.

Note: ¹Tilmeldte omfatter alle kursister, som har været tilmeldt en eller flere delprøver. ²I rækken "Gennemført" er kun medtaget kursister, som gik op til samtlige delprøver. ³"Beståelsesprocent" og "karaktergennemsnit" er beregnet på baggrund af alle kursister, der har gennemført alle prøvedele ved prøven. Beståelseskrav: Ved PD1, PD2 eller PD3 kræves et karaktergennemsnit på mindst 2, når der er taget højde for vægtningen af de enkelte prøvedele. SP er ikke medtaget, da det her ikke er et krav, at alle prøvedele gennemføres inden for samme prøvetermin.

Tabel 2.2: Antal tilmeldte, gennemførte og beståede selvstuderende prøvedeltagere⁴, beståelsesprocent og karaktergennemsnit, fordelt på prøver og prøveterminer, 1. prøvetermin 2010 - 2. prøvetermin 2012.

	2010						2011						2012					
	1. prøvetermin			2. prøvetermin			1. prøvetermin			2. prøvetermin			1. prøvetermin			2. prøvetermin		
	PD1	PD2	PD3	PD1	PD2	PD3	PD1	PD2	PD3	PD1	PD2	PD3	PD1	PD2	PD3	PD1	PD2	PD3
Tilmeldt ¹	25	235	411	18	242	395	35	355	436	21	314	292	44	404	287	419	235	240
Gennemført ²	22	200	331	14	229	326	31	335	379	17	299	253	41	372	248	396	214	196
Bestået	21	183	226	9	211	216	28	315	258	15	282	187	40	342	201	384	206	158
Beståelsesprocent ³	95 %	92 %	68 %	64 %	92 %	66 %	90 %	94 %	68 %	88 %	94 %	74 %	98 %	92 %	81 %	97 %	96 %	81 %
Karaktergennemsnit ³	6,3	7,0	4,3	4,0	6,7	3,8	7,5	6,8	4,1	4,6	6,7	4,5	7,4	6,3	5,1	9,2	6,9	4,9

Kilde: Social- og Integrationsministeriets danskundervisningsdatabase.

Note: ¹Tilmeldte omfatter alle kursister, som har været tilmeldt en eller flere delprøver. ²I rækken "Gennemført" er kun medtaget kursister, som gik op til samtlige delprøver. ³"Beståelsesprocent" og "Karaktergennemsnit" er beregnet på baggrund af alle kursister, der har gennemført alle prøvedele ved prøven. **Beståelseskrav:** Ved PD1, PD2 eller PD3 kræves et karaktergennemsnit på mindst 2, når der er taget højde for vægtingen af de enkelte prøvedele. ⁴I opgørelsen er en kursist registreret som selvstuderende, hvis vedkommende ved en prøvetermin er gået til minimum én af delprøverne som selvstuderende. SP er ikke medtaget, da det her ikke er et krav, at alle prøvedele gennemføres inden for samme prøvetermin

Tabel 2.3: Karakterfordelingen¹ for ikke-selvstuderende prøvedeltagere, 1. prøvetermin 2010 – 2. prøvetermin 2012. Pct.

	2010						2011						2012					
	1. prøvetermin			2. prøvetermin			1. prøvetermin			2. prøvetermin			1. prøvetermin			2. prøvetermin		
	PD1	PD2	PD3	PD1	PD2	PD3	PD1	PD2	PD3	PD1	PD2	PD3	PD1	PD2	PD3	PD1	PD2	PD3
Karaktergennemsnit																		
[-3 - 2] ²	3 %	3 %	9 %	3 %	4 %	7 %	2 %	3 %	5 %	3 %	2 %	4 %	5 %	4 %	4 %	4 %	2 %	3 %
[2 - 4[16 %	15 %	17 %	12 %	14 %	18 %	17 %	12 %	15 %	10 %	13 %	15 %	15 %	13 %	12 %	9 %	12 %	15 %
[4 - 10[72 %	71 %	59 %	72 %	67 %	61 %	66 %	69 %	61 %	72 %	68 %	62 %	66 %	70 %	64 %	61 %	70 %	64 %
[10 - 12]	9 %	12 %	15 %	13 %	15 %	14 %	15 %	17 %	19 %	15 %	17 %	19 %	14 %	13 %	20 %	26 %	16 %	18 %
I alt	100 %	100 %	100 %	100 %	100 %	100 %	100 %	100 %	100 %	100 %	100 %	100 %	100 %	100 %	100 %	100 %	100 %	100 %
Antal	177	1.047	1.403	187	1.059	1.141	231	1.430	1.575	222	1.308	1.443	289	1.601	1.597	324	1.426	1.349

Kilde: Social- og Integrationsministeriets danskundervisningsdatabase.

Note: ¹Karakterfordelingen er opgjort på baggrund af alle kursister, der har gennemført alle prøvedele ved prøven i prøveterminen. ²[-3 - 2[betyder, at der i opgørelsen er medtaget kursister, som har fået et karaktergennemsnit på -3 eller mere, men mindre end 2.

Beståelseskrav: Ved PD1, PD2 eller PD3 kræves et karaktergennemsnit på mindst 2, når der er taget højde for vægtningen af de enkelte prøvedele. SP er ikke medtaget, da det her ikke er et krav, at alle prøvedele gennemføres inden for samme prøvetermin.

Afrundinger kan bevirke, at tallene ikke summerer til 100 pct.

Tabel 2.4: Karakterfordelingen¹ for selvstuderende prøvedeltagere³, 1. prøvetermin 2010 - 2. prøvetermin 2012. Pct.

	2010						2011						2012					
	1. prøvetermin			2. prøvetermin			1. prøvetermin			2. prøvetermin			1. prøvetermin			2. prøvetermin		
Karaktergennemsnit	PD1	PD2	PD3	PD1	PD2	PD3	PD1	PD2	PD3	PD1	PD2	PD3	PD1	PD2	PD3	PD1	PD2	PD3
[-3 - 2] ²	5 %	9 %	32 %	36 %	8 %	34 %	10 %	6 %	32 %	12 %	6 %	26 %	2 %	8 %	19 %	3 %	4 %	19 %
[2 - 4[18 %	11 %	18 %	21 %	16 %	23 %	3 %	13 %	21 %	29 %	16 %	24 %	17 %	17 %	21 %	4 %	14 %	25 %
[4 - 10[68 %	63 %	39 %	36 %	57 %	35 %	48 %	63 %	37 %	53 %	58 %	42 %	54 %	58 %	49 %	35 %	61 %	45 %
[10 - 12]	9 %	19 %	11 %	7 %	19 %	8 %	39 %	17 %	10 %	6 %	20 %	9 %	27 %	17 %	11 %	58 %	21 %	11 %
I alt	100 %	100 %	100 %	100 %	100 %	100 %	100 %	100 %	100 %	100 %	100 %	100 %	100 %	100 %	100 %	100 %	100 %	100 %
Antal	22	200	331	14	229	326	31	335	379	17	299	253	41	372	248	396	214	196

Kilde: Social- og Integrationsministeriets danskundervisningsdatabase.

Note: ¹Karakterfordelingen er opgjort på baggrund af alle kursister, der har gennemført alle prøvedele ved prøven i prøveterminen. ²[-3 - 2[betyder, at der i opgørelsen er medtaget kursister, som har fået et karaktergennemsnit på -3 eller mere, men mindre end 2. **Beståelseskrav:** Ved PD1, PD2 eller PD3 kræves et karaktergennemsnit på mindst 2, når der er taget højde for vægtningen af de enkelte prøvedele. SP er ikke medtaget, da det her ikke er et krav, at alle prøvedele gennemføres inden for samme prøvetermin. ³I opgørelsen er en kursist registreret som selvstuderende, hvis vedkommende ved en prøvetermin er gået til minimum én af delprøverne som selvstuderende. Afrundinger kan bevirke, at tallene ikke summerer til 100 pct.

3. Delprøver

Tabel 3.1: Antal ikke-selvstuderende prøvetilmeldte, prøvedeltagere, beståede og karaktergennemsnit ved Prøve i Dansk 1, fordelt på delprøver og prøveterminer 1. prøvetermin 2010 - 2. prøvetermin 2012.

	2010				2011				2012			
	1. prøvetermin		2. prøvetermin		1. prøvetermin		2. prøvetermin		1. prøvetermin		2. prøvetermin	
	Mundtlig	Skriftlig	Mundtlig	Skriftlig	Mundtlig	Skriftlig	Mundtlig	Skriftlig	Mundtlig	Skriftlig	Mundtlig	Skriftlig
Tilmeldt	198	196	209	210	246	251	239	243	317	318	343	350
Gennemført	180	181	187	188	231	234	222	226	292	302	325	332
Bestået	177	148	185	173	228	203	216	209	283	270	321	300
Beståelsesprocent	98 %	82 %	99 %	92 %	99 %	87 %	97 %	92 %	97 %	89 %	99 %	90
Karaktergennemsnit, gennemført	6,3	5,3	6,5	6,6	6,7	6,1	7,3	6,2	6,9	5,8	8,75	6,8
Karaktergennemsnit, beståede	6,4	6,5	6,6	7,2	6,7	7,0	7,5	6,7	7,1	6,4	7,6	7,6

Kilde: Social- og Integrationsministeriets danskundervisningsdatabase.

Anmærkning: Mundtlig anvendes som en forkortelse for Lytteforståelse/mundtlig kommunikation. Skriftlig anvendes som en forkortelse for Læseforståelse/skriftlig fremstilling.

Tabel 3.2: Antal selvstuderende prøvetilmeldte, prøvedeltagere, beståede og karaktergennemsnit ved Prøve i Dansk 1, fordelt på delprøver og prøveterminer 1. prøvetermin 2010 - 1. prøvetermin 2012.

	2010				2011				2012			
	1. prøvetermin		2. prøvetermin		1. prøvetermin		2. prøvetermin		1. prøvetermin		2. prøvetermin	
	Mundtlig	Skriftlig	Mundtlig	Skriftlig	Mundtlig	Skriftlig	Mundtlig	Skriftlig	Mundtlig	Skriftlig	Mundtlig	Skriftlig
Tilmeldt	21	25	17	18	34	35	20	21	39	44	414	419
Gennemført	20	23	14	15	31	32	17	18	38	44	396	400
Bestået	19	20	12	9	30	28	16	12	38	37	389	385
Beståelsesprocent	95 %	87 %	86 %	60 %	97 %	88 %	94 %	67 %	100 %	84 %	98 %	96 %
Karaktergennemsnit, gennemført	6,4	6,0	3,8	4,2	7,9	6,5	5,2	3,7	7,9	6,2	9,0	9,5
Karaktergennemsnit, beståede	6,7	7,0	4,4	7,3	8,1	7,5	5,6	5,5	7,9	7,4	9,1	9,9

Kilde: Social- og Integrationsministeriets danskundervisningsdatabase.

Anmærkning: Mundtlig anvendes som en forkortelse for Lytteforståelse/mundtlig kommunikation. Skriftlig anvendes som en forkortelse for Læseforståelse/skriftlig fremstilling.

Tabel 3.3: Antal ikke-selvstuderende prøvetilmeldte, prøvedeltagere, beståede og karaktergennemsnit ved Prøve i Dansk 2, fordelt på delprøver og prøveterminer 1. prøvetermin 2010 - 2. prøvetermin 2012.

	2010						2011						2012					
	1. prøvetermin			2. prøvetermin			1. prøvetermin			2. prøvetermin			1. prøvetermin			2. prøvetermin		
	Mundtlig	Læse	Skriftlig	Mundtlig	Læse	Skriftlig	Mundtlig	Læse	Skriftlig	Mundtlig	Læse	Skriftlig	Mundtlig	Læse	Skriftlig	Mundtlig	Læse	Skriftlig
Tilmeldt	1.113	1.115	1.104	1.133	1.140	1.132	1.521	1.527	1.527	1.397	1.410	1.410	1.687	1.703	1.703	1.516	1.519	1.518
Gennemført	1.057	1.068	1.058	1.068	1.082	1.074	1.433	1.442	1.442	1.310	1.329	1.329	1.602	1.654	1.654	1.440	1.448	1.447
Bestået	1.048	957	961	1.061	910	1.014	1.426	1.226	1.388	1.301	1.204	1.251	1.582	1.463	1.539	1.436	1.260	1.359
Beståelsesprocent	99 %	90 %	91 %	99 %	84 %	94 %	100 %	85 %	96 %	99 %	91 %	94 %	99 %	88 %	93 %	100 %	87 %	94 %
Karaktergennemsnit, gennemført	7,2	7,2	4,9	7,1	6,8	5,8	7,4	6,6	6,4	7,5	6,7	6,1	7,5	5,7	5,8	7,5	6,0	7,4
Karaktergennemsnit, beståede	7,2	8,1	5,4	7,2	8,2	6,1	7,4	7,9	6,7	7,5	7,4	6,5	7,5	6,6	6,3	7,6	7,9	6,4

Kilde: Social- og Integrationsministeriets danskundervisningsdatabase.

Anmærkning: Mundtlig anvendes som en forkortelse for Lytteforståelse/mundtlig kommunikation. Læse anvendes som en forkortelse for Læseforståelse. Skriftlig anvendes som en forkortelse for Skriftlig fremstilling.

Tabel 3.4: Antal selvstuderende prøvetilmeldte, prøvedeltagere, beståede og karaktergennemsnit ved Prøve i Dansk 2, fordelt på delprøver og prøveterminer 1. prøvetermin 2010 - 2. prøvetermin 2012.

	2010						2011						2012					
	1. prøvetermin			2. prøvetermin			1. prøvetermin			2. prøvetermin			1. prøvetermin			2. prøvetermin		
	Mundtlig	Læse	Skriftlig	Mundtlig	Læse	Skriftlig	Mundtlig	Læse	Skriftlig	Mundtlig	Læse	Skriftlig	Mundtlig	Læse	Skriftlig	Mundtlig	Læse	Skriftlig
Tilmeldt	233	218	234	233	234	242	351	355	355	310	314	314	396	402	402	225	232	233
Gennemført	216	206	222	221	225	233	333	340	340	298	302	302	371	382	382	211	218	219
Bestået	209	168	189	214	174	196	328	273	306	287	241	256	362	301	321	207	176	191
Beståelsesprocent	97 %	82 %	85 %	97 %	77 %	84 %	98 %	80 %	90 %	96 %	80 %	85 %	98 %	79 %	84 %	98 %	81 %	87 %
Karaktergennemsnit, gennemført	7,9	7,0	5,4	7,3	6,8	5,5	7,5	6,1	5,8	7,5	6,0	5,6	7,5	5,1	5,1	8,0	6,4	5,3
Karaktergennemsnit, beståede	8,2	8,7	6,3	7,6	9,1	6,6	7,7	7,9	6,5	7,8	7,7	6,6	7,7	6,8	6,2	8,2	8,1	6,1

Kilde: Social- og Integrationsministeriets danskundervisningsdatabase.

Anmærkning: Mundtlig anvendes som en forkortelse for Lytteforståelse/mundtlig kommunikation. Læse anvendes som en forkortelse for Læseforståelse. Skriftlig anvendes som en forkortelse for Skriftlig fremstilling.

Tabel 3.5: Antal ikke-selvstuderende prøvetilmeldte, prøvedeltagere, beståede og karaktergennemsnit ved Prøve i Dansk 3, fordelt på delprøver og prøveterminer 1. prøvetermin 2010 - 2. prøvetermin 2012.

	2010						2011						2012					
	1. prøvetermin			2. prøvetermin			1. prøvetermin			2. prøvetermin			1. prøvetermin			2. prøvetermin		
	Mundtlig	Læse	Skriftlig	Mundtlig	Læse	Skriftlig	Mundtlig	Læse	Skriftlig	Mundtlig	Læse	Skriftlig	Mundtlig	Læse	Skriftlig	Mundtlig	Læse	Skriftlig
Tilmeldt	1.634	1.627	1.627	1.272	1.290	1.279	1.747	1.771	1.771	1.613	1.620	1.620	1.803	1.803	1.803	1.510	1.536	1.536
Gennemført	1.425	1.490	1.490	1.152	1.197	1.185	1.577	1.637	1.637	1.444	1.492	1.492	1.597	1.687	1.687	1.355	1.408	1.408
Bestået	1.391	1.109	1.243	1.124	984	997	1.543	1.399	1.397	1.411	1.314	1.295	1.573	1.460	1.485	1.335	1.226	1.308
Beståelsesprocent	98 %	74 %	83 %	98 %	82 %	84 %	98 %	85 %	85 %	98 %	88 %	87 %	98 %	87 %	88 %	99 %	87 %	93 %
Karaktergennemsnit, gennemført	7,1	5,1	4,0	7,1	5,8	4,7	7,4	6,3	5,0	7,3	6,6	5,5	7,7	6,6	5,5	7,4	6,1	5,9
Karaktergennemsnit, beståede	7,3	7,0	6,0	7,3	7,1	5,7	7,6	7,5	6,0	7,5	7,5	6,3	7,8	7,7	6,3	7,5	7,1	6,3

Kilde: Social- og Integrationsministeriets danskundervisningsdatabase.

Anmærkning: Mundtlig anvendes som en forkortelse for Lytteforståelse/mundtlig kommunikation. Læse anvendes som en forkortelse for Læseforståelse. Skriftlig anvendes som en forkortelse for Skriftlig fremstilling.

Tabel 3.6: Antal selvstuderende prøvetilmeldte, prøvedeltagere, beståede og karaktergennemsnit ved Prøve i Dansk 3, fordelt på delprøver og prøveterminer 1. prøvetermin 2011 - 2. prøvetermin 2012.

	2010						2011						2012					
	1. prøvetermin			2. prøvetermin			1. prøvetermin			2. prøvetermin			1. prøvetermin			2. prøvetermin		
	Mundtlig	Læse	Skriftlig	Mundtlig	Læse	Skriftlig	Mundtlig	Læse	Skriftlig	Mundtlig	Læse	Skriftlig	Mundtlig	Læse	Skriftlig	Mundtlig	Læse	Skriftlig
Tilmeldt	404	410	410	378	384	394	427	433	433	288	292	292	281	286	286	235	235	235
Gennemført	333	366	366	315	360	369	378	402	402	252	270	270	248	268	268	198	213	213
Bestået	289	148	190	264	171	150	325	191	180	222	162	143	226	161	160	178	123	136
Beståelsesprocent	87 %	40 %	52 %	84 %	48 %	41 %	86 %	48 %	45 %	88 %	60 %	53 %	91 %	60 %	60 %	90 %	58 %	64 %
Karaktergennemsnit, gennemført	6,1	1,8	2,5	5,2	2,5	1,3	5,7	2,6	1,9	5,8	3,5	2,5	6,6	3,6	2,9	6,4	3,1	3,3
Karaktergennemsnit, beståede	7,1	6,7	5,6	6,3	6,3	5,6	6,7	6,5	5,5	6,6	6,3	5,3	7,3	6,6	5,5	7,2	6,1	5,5

Kilde: Social- og Integrationsministeriets danskundervisningsdatabase.

Anmærkning: Mundtlig anvendes som en forkortelse for Lytteforståelse/mundtlig kommunikation. Læse anvendes som en forkortelse for Læseforståelse. Skriftlig anvendes som en forkortelse for Skriftlig fremstilling.

Tabel 3.7: Antal ikke-selvstuderende prøvetilmeldte, prøvedeltagere, beståede og karaktergennemsnit ved Studieprøven, fordelt på delprøver og prøvetidspunkter 1. prøvetidspunkt 2011 - 2. prøvetidspunkt 2012.

	2010								2011			
	1. prøvetidspunkt				2. prøvetidspunkt				1. prøvetidspunkt			
	Lytte	Mundtlig	Læse	Skriftlig	Lytte	Mundtlig	Læse	Skriftlig	Lytte	Mundtlig	Læse	Skriftlig
Tilmeldt	232	230	237	237	177	168	181	181	192	192	201	201
Gennemført	190	175	216	216	116	101	145	145	153	148	184	184
Bestået	175	164	201	158	103	98	138	98	149	144	172	115
Beståelsesprocent	92 %	94 %	93 %	73 %	89 %	97 %	95 %	68 %	97 %	97 %	94 %	63 %
Karaktergennemsnit, gennemført	6,2	6,7	7,0	3,7	6,8	7,1	6,9	3,3	7,2	7,3	7,0	3,1
Karaktergennemsnit, beståede	6,8	7,2	7,5	5,2	7,7	7,3	7,2	4,9	7,4	7,5	7,5	5,2
	2011				2012							
	2. prøvetidspunkt				1. prøvetidspunkt				2. prøvetidspunkt			
	Lytte	Mundtlig	Læse	Skriftlig	Lytte	Mundtlig	Læse	Skriftlig	Lytte	Mundtlig	Læse	Skriftlig
Tilmeldt	165	161	171	171	223	221	227	227	158	150	172	172
Gennemført	135	126	155	155	167	159	201	201	127	113	150	150
Bestået	127	123	154	106	162	146	190	133	118	108	146	102
Beståelsesprocent	94 %	98 %	99 %	68 %	97 %	92 %	95 %	66 %	93 %	96 %	97 %	65 %
Karaktergennemsnit, gennemført	7,4	6,9	7,7	3,1	7,6	6,7	6,8	3,6	7,0	6,7	7,9	3,2
Karaktergennemsnit, beståede	7,9	7,1	7,8	4,5	7,9	7,3	7,2	5,5	7,5	7,0	8,1	4,8

Kilde: Social- og Integrationsministeriets danskundervisningsdatabase.

Anmærkning: Lytte anvendes som en forkortelse for Lytteforståelse. Mundtlig er en forkortelse for mundtlig kommunikation. Læse anvendes som en forkortelse for Læseforståelse. Skriftlig anvendes som en forkortelse for Skriftlig fremstilling.

Tabel 3.8: Antal selvstuderende prøvetilmeldte, prøvedeltagere, beståede og karaktergennemsnit ved Studieprøven, fordelt på delprøver og prøvetidspunkter 1. prøvetidspunkt 2011 - 2. prøvetidspunkt 2012.

	2010								2011			
	1. prøvetidspunkt				2. prøvetidspunkt				1. prøvetidspunkt			
	Lytte	Mundtlig	Læse	Skriftlig	Lytte	Mundtlig	Læse	Skriftlig	Lytte	Mundtlig	Læse	Skriftlig
Tilmeldt	82	76	87	87	40	35	45	45	73	73	79	79
Gennemført	60	44	82	82	33	18	39	39	62	47	74	74
Bestået	47	41	67	33	20	15	34	19	51	43	59	39
Beståelsesprocent	78 %	93 %	82 %	40 %	61 %	83 %	87 %	49 %	82 %	91 %	80 %	53 %
Karaktergennemsnit, gennemført	5,4	6,1	5,5	1,7	4,0	5,6	5,6	2,0	5,2	6,9	5,5	2,4
Karaktergennemsnit, beståede	7,0	6,7	6,8	5,0	7,3	6,7	6,4	4,9	6,5	7,5	6,9	4,8
	2011				2012							
	2. prøvetidspunkt				1. prøvetidspunkt				2. prøvetidspunkt			
	Lytte	Mundtlig	Læse	Skriftlig	Lytte	Mundtlig	Læse	Skriftlig	Lytte	Mundtlig	Læse	Skriftlig
Tilmeldt	43	34	53	52	79	76	79	79	41	37	49	49
Gennemført	37	27	50	49	59	49	73	73	37	27	43	42
Bestået	30	26	42	28	51	47	57	39	29	26	39	20
Beståelsesprocent	81 %	96 %	84 %	57 %	86 %	96 %	78 %	53 %	78 %	96 %	91 %	48 %
Karaktergennemsnit, gennemført	5,7	6,6	5,7	2,0	6,6	7,3	4,9	2,5	5,8	5,6	6,1	2,1
Karaktergennemsnit, beståede	7,3	6,9	6,8	4,1	7,8	7,6	6,4	4,9	7,5	5,8	6,8	4,6

Kilde: Social- og Integrationsministeriets danskundervisningsdatabase.

Anmærkning: Lytte anvendes som en forkortelse for Lytteforståelse. Mundtlig er en forkortelse for mundtlig kommunikation. Læse anvendes som en forkortelse for Læseforståelse. Skriftlig anvendes som en forkortelse for Skriftlig fremstilling.

Faktaboks 1A: Henvisningskategorier på danskuddannelserne (gældende for 4. kvartal 2010 og frem)

Når en udlænding henvises til danskundervisning, har personen en af følgende henvisningskategorier:

I-kursister:

I1 - Omfattet af integrationsprogram og modtager ydelse er kursister, der modtager kontanthjælp, og som er henvist til danskuddannelse som en del af et integrationsprogram, som har en varighed af højst 3 år. Denne gruppe består af udlændinge - som udgangspunkt flygtninge og familiesammenførte til flygtninge - der har haft opholdstilladelse i mindre end 3 år.

I2 - Omfattet af integrationsprogram og modtager ikke ydelse er kursister, der er henvist til danskuddannelse som en del af et integrationsprogram, men som ikke modtager kontanthjælp. Denne gruppe består af udlændinge - som udgangspunkt familiesammenførte til andre end flygtninge - der har haft opholdstilladelse i mindre end 3 år og ikke har ret til kontanthjælp.

S-kursister:

I3 - Omfattet af introduktionsforløb er kursister, der er henvist til danskuddannelse som en del af et introduktionsforløb. Denne gruppe består af udlændinge, der typisk har fået opholdstilladelse i forbindelse med uddannelse eller arbejde (f.eks. arbejdskraftindvandrere, EU-borgere, internationale studerende, au-pairs) samt ægtefælleforsørgede. Den kursistgruppe finder kun anvendelse, hvis den pågældende udlænding har fået opholdstilladelse pr. 1. august 2010 eller senere.

D - Henvist efter danskuddannelsesloven er kursister, som er henvist til danskuddannelse efter danskuddannelsesloven. Denne gruppe består af grænsependlere samt udlændinge, der har fået opholdstilladelse i forbindelse med uddannelse eller arbejde før pr. 1. august 2010. Herudover udlændinge, som har fået forlænget deres uddannelsesret ud over 3 år i medfør af danskuddannelseslovens § 2 stk. 5 og 6.

A-kursister:

A - Dagpengemodtagere er kursister, som modtager dagpenge, og som er henvist til danskuddannelse som et led i et aktivt tilbud efter lov om en aktiv beskæftigelsesindsats.

K1 - Kontanthjælpsmodtager og modtager ydelse er kursister, som modtager kontanthjælp og er henvist til danskuddannelse som et led i et aktivt tilbud efter lov om en aktiv beskæftigelsesindsats.

K2 - Modtager ikke ydelse er kursister, som hverken modtager kontanthjælp eller dagpenge og er henvist til danskuddannelse som et led i et aktivt tilbud efter lov om en aktiv beskæftigelsesindsats.

Ø-kursister:

R - Rekvireret undervisning er kursister, der deltager i danskuddannelse, som er selvstændigt rekvireret, f.eks. som et kursus for en gruppe medarbejdere på en virksomhed, som virksomheden har rekvireret hos udbyderen. Denne undervisning falder uden for lov om danskuddannelse for voksne udlændinge m.fl.

Ø - Øvrige er kursister, som af forskellige årsager ikke kan registreres i en af de ovenstående henvisningskategorier.

Faktaboks 1B: Gamle henvisningskategorier på danskuddannelserne (gældende før 4. kvartal 2010)

Når en udlænding henvises til danskundervisning, har personen en af følgende henvisningskategorier¹:

A-kursister:

K - Kontanthjælpsmodtagere er kursister, som modtager kontanthjælp eller starthjælp* og er henvist til danskuddannelse som et led i et aktivt tilbud efter lov om en aktiv beskæftigelsesindsats.

A1 - Dagpengemodtagere er kursister med udenlandsk statsborgerskab, som modtager dagpenge, og som er henvist til danskuddannelse som et led i et aktivt tilbud efter lov om en aktiv beskæftigelsesindsats.

A2 - Dagpengemodtagere er kursister med dansk statsborgerskab, som modtager dagpenge, og som er henvist til danskuddannelse som et led i et aktivt tilbud efter lov om en aktiv beskæftigelsesindsats.

S-kursister:

S1 - Selvforsørgende er kursister, der er henvist til danskuddannelse som selvforsørgende og skal betale et deltagergebyr. Gruppen består som udgangspunkt af udlændinge, der har fået opholdstilladelse i forbindelse med uddannelse eller arbejde, og af udlændinge, som har været i Danmark i mere end 3 år, og som ikke modtager en forsørgelsesydelse.

S2 - Selvforsørgende er kursister, der er henvist til danskuddannelse som selvforsørgende og ikke skal betale et deltagergebyr. Gruppen består som udgangspunkt af udlændinge, der har fået opholdstilladelse i forbindelse med uddannelse eller arbejde, og af udlændinge, som har været i Danmark i mere end 3 år, og som ikke modtager en forsørgelsesydelse.

*Starthjælpen er pr. 1. januar 2012 erstattet af kontanthjælp.