

Ankestyrelsens statistikker

Støtte til handicapbiler efter servicelovens § 114

Årsstatistik for 2014



Ankestyrelsen



INDHOLDSFORTEGNELSE

	Side
Forord	1
1 Sammenfatning	2
1.1 Afgørelser om støtte til køb af bil	2
1.2 Sagsbehandlingstid for støtte til køb af bil	3
2 Afgørelser om støtte til køb af bil	4
2.1 Ansøgninger om støtte til køb af bil	4
2.2 Fordeling af nye ansøgninger og bevillinger til nye ansøgninger fordelt efter alder:	8
2.3 Mænd og kvinder får lige ofte tildelt biler	9
2.4 Antal erklæringer	10
2.5 Begrundelse for afslag på støtte til køb af bil	12
2.6 Beløbsstørrelser og låntyper	12
3 Sagsbehandlingstid	15
3.1 Gennemsnitlig sagsbehandlingstid:	15
3.2 Sagsbehandlingstid i kommunerne	16
Bilag 1 Regelsæt og sagsgang	21
Bilag 2 Indsamling og behandling af data	23

Forord

Ankestyrelsen udsender hermed årsstatistik 2014 over antallet af afgørelser om støtte til køb af bil efter servicelovens § 114. Statistikken giver et overblik over alle de afgørelser, der er truffet i kommunerne efter servicelovens § 114 om støtte til køb af bil.

"Bekendtgørelse om støtte til køb af bil efter serviceloven" beskrives, at kommunalbestyrelsen skal yde støtte til køb af bil til personer med en varigt nedsat fysisk eller psykisk funktionsevne.

Det er en betingelse for at opnå støtte, at der er behov for kørsel. Der ydes støtte til den billigste bil, som er egnet set i forhold til ansøgerens behov.

Støtten ydes som rentefrit lån, hvoraf en del er afdragsfrit.

Støtte til køb af bil ydes på grundlag af en samlet vurdering af ansøgerens helbredsmæssige og sociale forhold samt ansøgerens manglende evne til at færdes. I vurderingen indgår også oplysninger om ansøgerens daglige kørselsbehov, og en vurdering af om støtte til køb af bil i væsentlig grad vil gøre ansøgeren selvhjulpent.

En nærmere beskrivelse findes i bilag 1.

I forbindelse med Ankereformen, hvor de sociale nævn er nedlagt fra 1. juli 2013, er det valgt ikke længere at medtage særskilt statistik for de sager på området, der er påklaget. Oplysninger om antallet af ankesager på området fremgår fremover af Ankestyrelsens generelle ankestatistik og kan ses via "Tal fra Ankestyrelsen".

Kvaliteten af en statistik som denne afhænger i høj grad af den indsats, som medarbejderne i kommuner udfører med at indberette oplysningerne om § 114 afgørelserne til Ankestyrelsen. Ankestyrelsen vil gerne benytte lejligheden til at takke de medarbejdere, som har bidraget hertil.

Årsstatistikken belyser en række af de data, der vurderes at have generel interesse. Der er fortsat adgang til at lave særskilte udtræk af data fra statistikken fx i forhold til den enkelte kommunens egen statistik for afgørelser om støtte til køb af handicapbil efter servicelovens § 114. Udtrækkene kan dannes via Ankestyrelsens hjemmeside, www.ast.dk, under punktet "Søg i Tal fra Ankestyrelsen", Handicapbilstatistikken.

1 Sammenfatning

1.1 Afgørelser om støtte til køb af bil

Denne sammenfatning præsenterer kort de væsentligste resultater fra Ankestyrelsens årsstatistik for 2014 om afgørelser om støtte til køb af bil efter servicelovens § 114.

Statistikken for 2014 viser:

- at der er et fald på 7 procent i antallet af *ansøgninger* om støtte til køb af bil efter servicelovens § 114, fra 2.823 ansøgninger i 2013 til 2.634 ansøgninger i 2014.
- at der er et fald i antallet af *bevillinger* til støtte til køb af bil fra 2013 til 2014, fra 1.677 bevillinger i 2013 til 1.598 bevillinger, svarende til knap 5 procent, i 2014.
- at der samlet set er sket et lille fald i andelen af afslag om støtte til køb af bil fra 39 procent af alle ansøgninger i 2013 til 38 procent af alle ansøgninger i 2014.
- at hovedparten af bevillingerne gives til trivselsbiler (74 procent), mens 25 procent vedrører erhvervs- og uddannelsesbiler.
- at der er cirka lige mange mænd og kvinder, der søger om støtte til køb af bil. Dog er der lidt flere kvinder end mænd i den erhvervsaktive alder, der søger om støtte til køb af bil.

Det er hovedsageligt personer, der ikke tidligere har fået støtte til køb af bil, der får afslag. Afslagsprocenten for personer, der ikke tidligere har fået støtte, ligger således gennemsnitlig på 55 procent af alle ansøgninger fra denne gruppe, mens det tilsvarende tal for personer, der tidligere har fået støtte til køb af bil, ligger på 21 procent.

De fleste ansøgninger om støtte til køb af bil er fra personer i den erhvervsaktive alder. Antallet af ansøgninger om støtte til køb af bil stiger generelt med alderen, for så at falde igen ved 50- års alderen. Den største gruppe ansøgere er personer mellem 40 og 65 år.

Af afslagsprocenten fordelt på aldersgrupper, både for nye ansøgninger og ved tidligere bevilling, fremgår det, at der bliver givet færrest afslag for børn og unge mennesker mens afslagsprocenten for 65 år og derover stiger.

I 2014 var beløbsgrænsen for almindeligt lån til støtte til køb af bil på 174.000 kr. Størstedelen af bevillinger til støtte til køb af bil ligger mellem 135.000 og 174.000 kr. Få bevillinger om støtte til køb af bil ligger under 100.000 kr. og over 195.000 kr.

1.2 Sagsbehandlingstid for støtte til køb af bil

Der har været et vedvarende fald i den gennemsnitlige sagsbehandlingstid fra 2007 til 2013. Generelt er sagsbehandlingstiden kortere i sager ved genbevilling, end i sager med førstegangsansøgere. Men fra 2013 til 2014 er sagsbehandlingstiderne steget. Hvad angår førstegangsbeklillinger er sagsbehandlingstiden steget fra 32,7 uger i 2013 og til 33,4 uger i 2014. I genbevillingssager er sagsbehandlingstiden steget fra 28,2 uger i 2013 til 30,3 uger i 2014.

Gennemsnittet dækker over, at 57 procent af alle ansøgninger om støtte til køb af bil afgøres inden for 30 uger. Heraf behandles størstedelen af sagerne på mellem 11 og 30 uger. 87 procent af alle sagerne behandles inden for et år.

Der er stor forskel mellem sagsbehandlingstiden i de enkelte kommuner. 60 af landets kommuner har en gennemsnitlig sagsbehandlingstid på mellem 21 og 40 uger. Yderpunkterne er, at 18 kommuner har en sagsbehandlingstid på 21 uger eller under, mens 7 kommuner har haft en gennemsnitlig sagsbehandlingstid på over ét år.

2 Afgørelser om støtte til køb af bil

Dette kapitel er baseret på indberetninger til Ankestyrelsen om kommunernes afgørelser om støtte til køb af bil efter servicelovens § 114 i 2014.

2.1 Ansøgninger om støtte til køb af bil

Nogenlunde uændret antal bevilling af støtte til bil

I 2014 var der i alt 2.634 ansøgninger om støtte til køb af bil. Der har været et fald på 189 i antallet af ansøgninger om støtte til køb af bil, set i forhold til 2013, hvor der var 2.823 ansøgninger om støtte til køb af bil.

Nedenstående tabel viser antallet af frakendelser, afslag og bevillinger over årene 2007 til 2014.

Tabel 2.1 Frakendelser/afslag/bevillinger, 2007 - 2014

	Frakendelse		Afslag		Bevilling		I alt	
	Antal	Procent	Antal	Procent	Antal	Procent	Antal	Procent
2007	49	1%	997	27%	2.699	72%	3.745	100%
2008	86	2%	1.182	33%	2.309	65%	3.577	100%
2009	103	3%	1.113	36%	1.916	61%	3.132	100%
2010	68	2%	1.310	40%	1.898	58%	3.276	100%
2011	82	3%	1.275	41%	1.776	57%	3.133	100%
2012	80	3%	1.151	40%	1.653	57%	2.884	100%
2013	58	2%	1.088	39%	1.677	59%	2.823	100%
2014	32	1%	1.004	38%	1.598	61%	2.634	100%

Note: Procenterne summer ikke til 100 pga. decimal afrunding.

Samlet set er antallet af bevillinger siden 2007 faldet med 1.101 (41 procent) fra 2.699 i 2007 til 1.598 i 2014. Samtidig er antallet af ansøgninger kun faldet med 1.111 (30 procent) fra 3.745 til 2.634. Mens 72 procent ansøgninger i 2007 mundede ud i en bevilling, er det i 2014 61 procent, der får bevilling.

Afgørelser fordelt efter nye og tidligere ansøgere

Nedenstående tabel viser afgørelser fordelt efter ansøgere, der ikke tidligere har søgt om støtte til køb af bil, og ansøgere der tidligere har modtaget støtte.

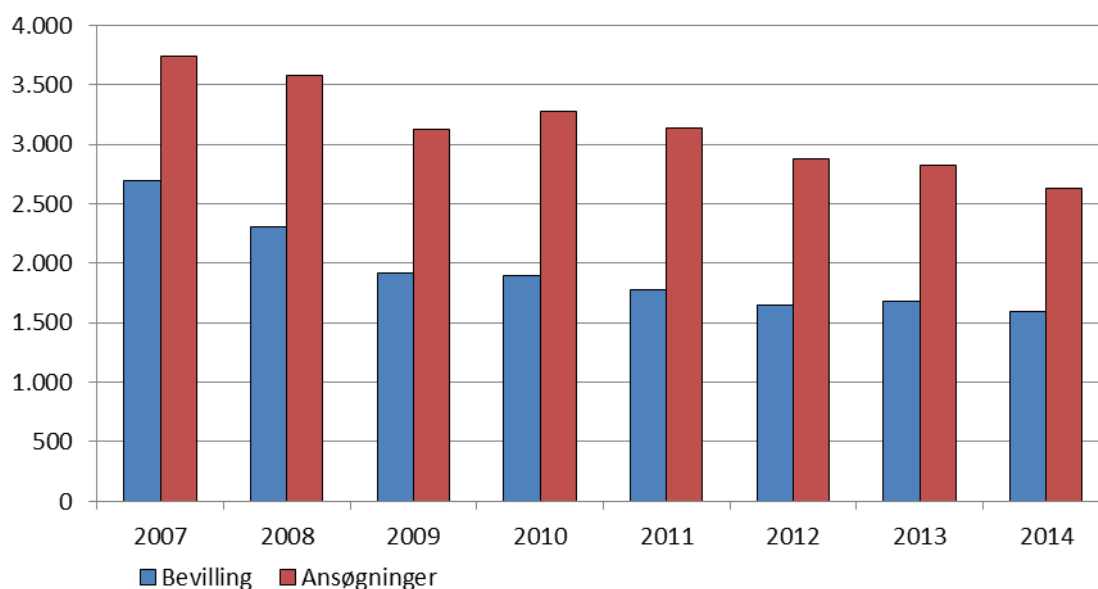
Tabel 2.2 Afgørelser fordelt efter nye ansøgere og ansøgning om genbevilling, 2014

	Frakendelser		Afslag		Bevillinger		Ansøgninger i alt Antal
	Antal	Procent	Antal	Procent	Antal	Procent	
Nye ansøgninger	n.a.	n.a	737	55%	591	45%	1.328
Genbevilling	32	2%	267	20%	1.007	77%	1.306
Alle ansøgninger	32	1%	1.004	38%	1.598	61%	2.634

Det er primært nye ansøgere, der får afslag, nemlig 55 procent af nye ansøgninger. Ansøgere, der tidligere har fået bevilget støtte til køb af bil, fik afslag i 20 procent af sagerne. 2 procent fik frakendt støtte. Dette skal ses i forhold til, at 1.328 ud af 2.634, svarende til 45 procent af alle ansøgninger, er fra personer, der ikke tidligere har ansøgt om støtte til køb af bil.

Bevillinger set i forhold til ansøgninger over tid

Nedenstående figur viser udviklingen i antallet af ansøgninger og bevillinger i årene 2007 til 2014.

Figur 2.1 Udviklingen i antal ansøgninger og bevillinger, 2007 - 2014

Note: Alle sager indgår, eksklusiv frakendelser.

Figuren viser, at antallet af bevillinger i 2014 er det laveste siden 2007. Antallet af ansøgninger har været jævnt faldende siden 2007, dog med en lille stigning i 2010.

Færre ansøgninger fra personer, der ikke tidligere har fået bevilget støtte

Nedenstående tabel viser antallet af ansøgninger fordelt på personer, der tidligere har fået bevilget støtte til køb af bil, og personer der søger for første gang.

Tabel 2.3 Antal ansøgninger fordelt på tidligere ansøgere og førstegangsansøgere, 2007 - 2014

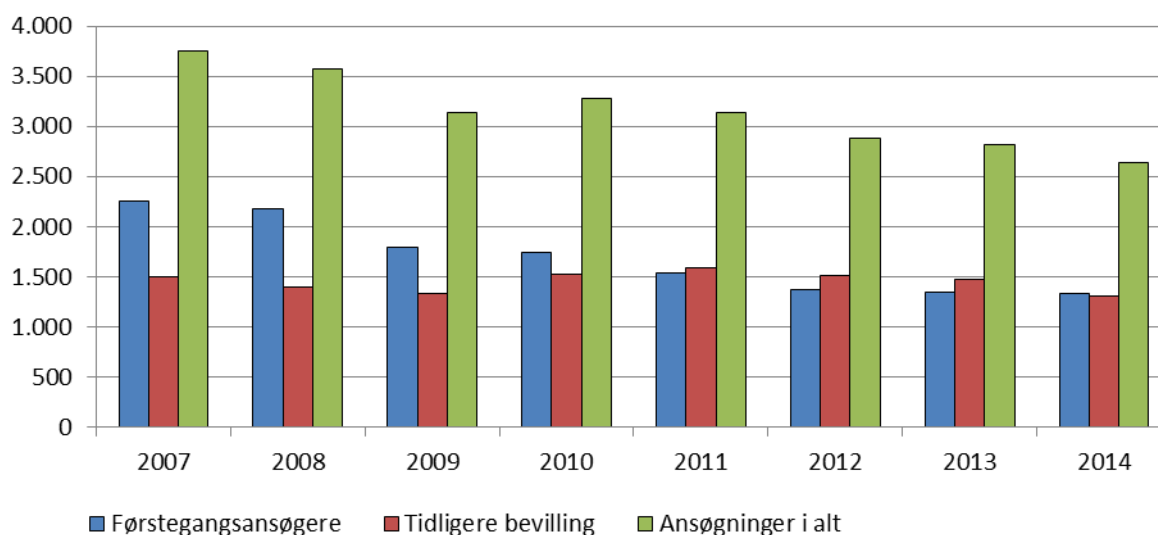
	Førstegangsansøgere		Tidligere bevilling		Ansøgninger i alt
	Sager	Procent	Sager	Procent	
2007	2.250	60%	1.495	40%	3.745
2008	2.184	61%	1.393	39%	3.577
2009	1.800	58%	1.332	43%	3.132
2010	1.749	53%	1.527	47%	3.276
2011	1.543	49%	1.590	51%	3.133
2012	1.370	48%	1.514	52%	2.884
2013	1.351	48%	1.472	52%	2.823
2014	1.328	50%	1.306	50%	2.634

Der har været et fald i antallet af ansøgninger fra personer, der ikke tidligere har fået bevilget støtte. I 2007 var 2.250 svarende til 60 procent af alle ansøgninger fra personer, der ikke tidligere havde fået bevilget støtte, mens det i 2014 var faldet til 1.328 svarende til 50 procent af alle ansøgninger.

Samme fald ses ikke i forhold til antallet af ansøgninger om genbevilling. I 2007 var det 1.495 af alle ansøgninger fra personer, der tidligere havde fået bevilget støtte, mens det samme tal for 2014 var på 1.306 ansøgninger

Nedenstående figur illustrerer fordelingen af ansøgninger om genbevilling, og ansøgere der søger om støtte til køb af bil for første gang.

Figur 2.2 Antal ansøgninger fordelt på ansøgning om genbevilling og førstegangsansøgere, 2014



Antallet af førstegangsansøgninger har generelt været faldende siden 2007, men fra 2012 har antallet af førstegangsansøgninger været stort set uændret. I samme periode (2012 - 2014) har ansøgninger om genbevilling været svagt faldende.

Nedenstående tabel viser fordelingen af bevillinger på de forskellige bilkategorier, uddannelses-, erhvervs- og trivselsbil.

Tabel 2.4 Bevilling fordelt på afgørelsestype, 2007 - 2014

År	Uoplyst		Erhvervsbil		Uddannelsesbil		Trivselsbil		I alt	
	Antal	Procent	Antal	Procent	Antal	Procent	Antal	Procent	Antal	Procent
2007	29	1%	496	18%	59	2%	2.115	78%	2.699	100%
2008	17	1%	429	19%	47	2%	1.816	79%	2.309	100%
2009	12	1%	353	18%	50	3%	1.501	78%	1.916	100%
2010	16	1%	340	18%	72	4%	1.470	77%	1.898	100%
2011	14	1%	371	21%	54	3%	1.337	75%	1.776	100%
2012	12	1%	341	21%	52	3%	1.248	75%	1.653	100%
2013	16	1%	320	19%	52	3%	1.289	77%	1.677	100%
2014	24	2%	336	21%	59	4%	1.179	74%	1.598	100%

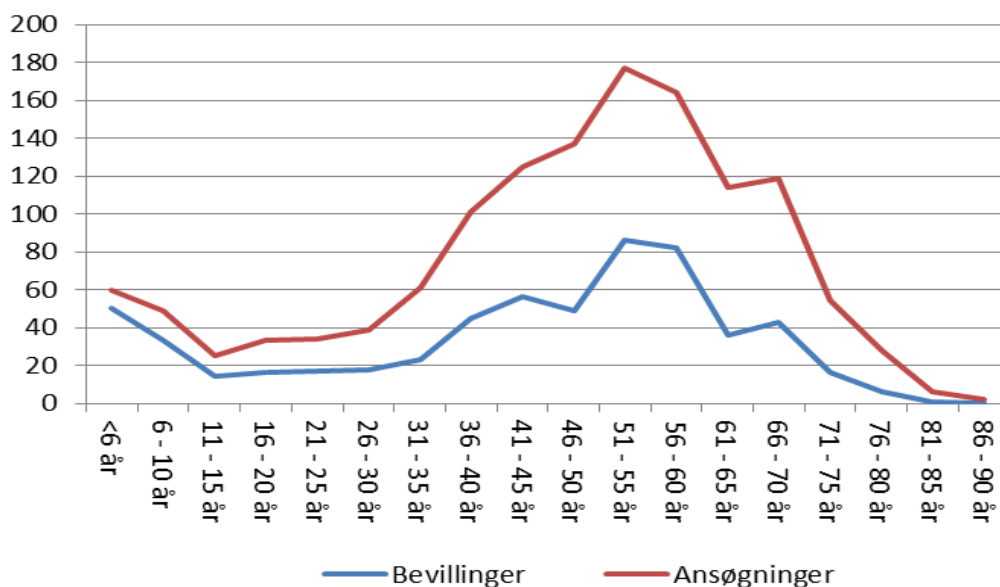
Der har været generelt fald i antallet af bevillinger om støtte til køb af bil set i forhold til antallet af ansøgninger. Den procentvise andel af trivselsbiler, som udgør den største andel af bevillingerne, har været faldende siden 2007. Andelen af bevilligede trivselsbiler udgjorde i 2014 74 procent, hvilket er et fald på 5 procent i forhold til i 2007, hvor andelen udgjorde 78 procent. Andelen af erhvervsbiler har været stigende fra at udgøre

18 procent af bevillingerne i 2007 til at udgøre 21 procent i 2014. Uddannelsesbiler har i perioden udgjort mellem 2 og 4 procent af bevillingerne i perioden, svarende i antal til mellem 50 og 59.

2.2 Fordeling af nye ansøgninger og bevillinger til nye ansøgninger fordelt efter alder:

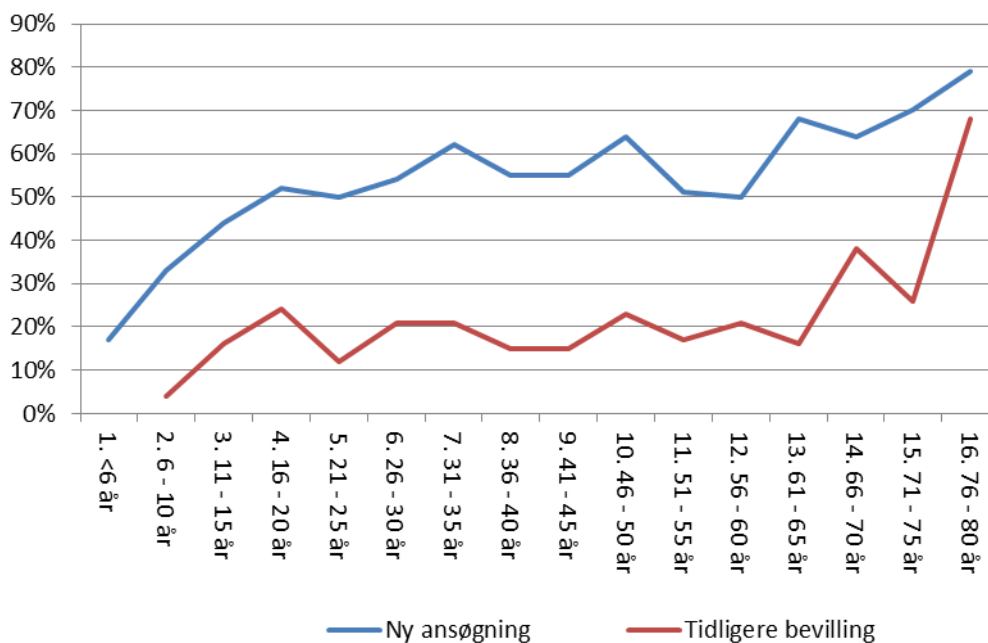
Nedenstående graf viser fordelingen af nye ansøgninger og nye bevillinger fordelt på alder.

Figur 2.3 Ansøgninger og bevillinger fordelt efter alder for nye ansøgere, 2014



Generelt stiger antallet af ansøgere om støtte til køb af bil frem til ca. 50 års alderen for herefter at falde. Der er dog en række udsving over tid. Efter 5 års alderen falder antallet af ansøgninger. Herefter er der en nogenlunde jævn stigning af ansøgere, der kulminerer ved 50-års alderen.

Figur 2.4 Afslagsprocent ved nye ansøgninger og ved tidligere bevillinger, 2014



Ses på den procentuelle fordeling af afslag aldersfordelt i forhold til nye ansøgninger, gives der relativt færre afslag til børn mellem 0 og 6 år end til personer over 20 år. Ligeledes gives der relativt sjældent afslag ved genbevilling for børn mellem 6 og 10 år.

Ved ny ansøgning var afslagsprocenten cirka mellem 50 og 60 procent fra 15-års alderen og frem til 60-årsalderen, for herefter at stige. Ved tidligere bevilling ligger afslagsprocenten omkring 20, og stiger efter 65-års alderen.

2.3 Mænd og kvinder får lige ofte tildelt biler

Nedenstående tabel viser antallet af bevillinger fordelt på køn.

Tabel 2.5 Ansøgninger fordelt på køn og alder, 2014

	Kvinder			Mænd			Ansøgninger i alt
	Antal	Procent fordeling alder	Procent fordeling køn	Antal	Procent fordeling alder	Procent fordeling køn	
Under 18 år	99	8%	42%	137	10%	58%	236
18-29 år	86	7%	43%	113	8%	57%	199
30-65 år	936	72%	52%	858	64%	48%	1.794
over 65 år	178	14%	44%	227	17%	56%	405
	1.299	100%	49%	1.335	100%	51%	2.634

Note: Inklusive frakendelser

Der er stort set lige mange kvinder og mænd, der søger om støtte til køb af bil.

2.4 Antal erklæringer

I forbindelse med sagsbehandlingen kan kommunerne indhente erklæringer, blandt andet generelle helbredserklæringer og speciallægeerklæringer. Nedenstående tabel viser antallet af erklæringer, der er blevet indhentet til brug for afgørelser truffet i perioden 2007 - 2014.

Tabel 2.6 Erklæringer over tid for alle sager, inklusive afslag og frakendelser, 2007 - 2014

	Generelle helbredserkl./status		Speciallæge sygehus		PTU ²		Erklæringer fra andre ¹		Ingen opl/erkl		Total Borgere
	Antal	Pct.	Antal	Pct.	Antal	Pct.	Antal	Pct.	Antal	Pct.	
2007	2.586	69%	1.530	41%	311	8%	1.337	36%	250	7%	3.745
2008	2.436	68%	1.505	42%	297	8%	1.526	43%	240	7%	3.577
2009	2.022	65%	1.271	41%	252	8%	1.321	42%	260	8%	3.132
2010	2.013	61%	1.131	35%	563	17%	1.583	48%	204	6%	3.276
2011	1.810	58%	1.143	36%	578	18%	1.490	48%	228	7%	3.133
2012	1.568	54%	1.039	36%	421	15%	1.348	47%	228	8%	2.884
2013	1.519	54%	971	34%	402	14%	1.133	40%	151	5%	2.823
2014	1.422	54%	872	33%	405	15%	896	34%	153	6%	2.634

¹ I erklæringer fra andre medgår erklæringer fra politiet for sammenligningsmulighed med de forudgående år, hvor disse erklæringer ikke kunne indberettes separat. Der er i alt 200 erklæringer fra politiet. I figur 2.5 vises disse grafisk.

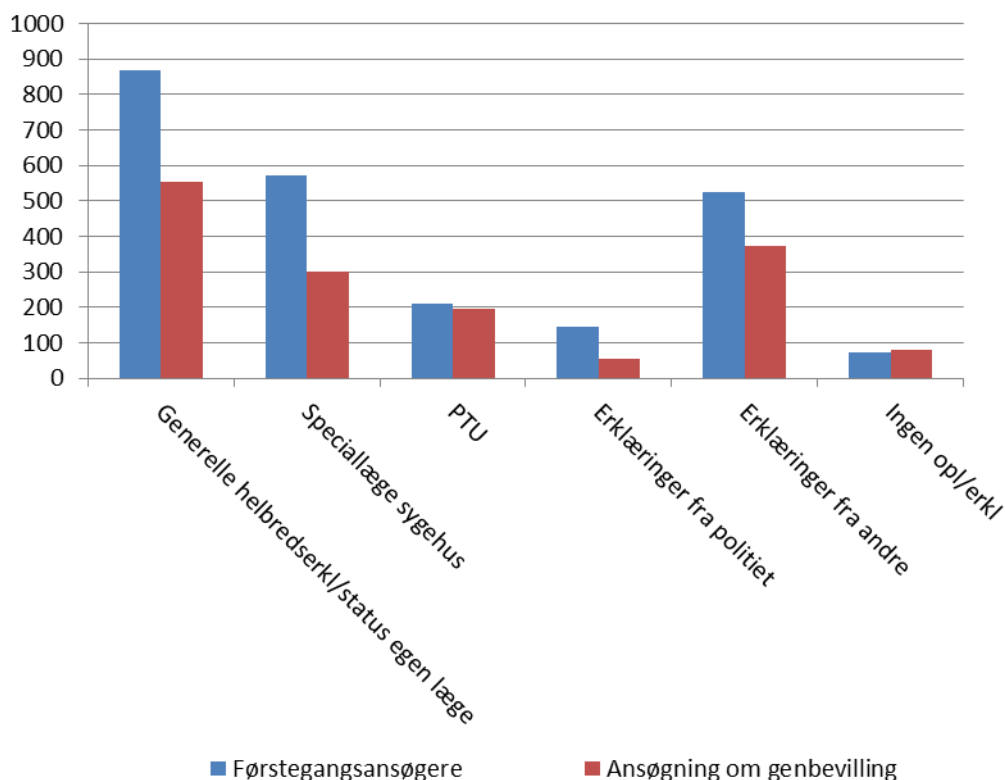
² "Landsfoeningen af polio-, trafik- og ulykkesskadede" har en afdeling, der foretager afprøvninger af bil i forbindelse med kommunens vurdering af, hvilken bil der er billigst egnet til ansøgeren.

Tallene dækker alle ansøgninger, både bevilling, afslag og frakendelse. Tabellen viser, at der i 2014 blev indhentet færre generelle helbredserklæringer og erklæringer fra speciallæger og flere fra PTU og erklæringer fra andre end i 2007. I 2014 blev der

indhentet generelle lægeerklæringer i 54 procent af sagerne og speciallægeerklæringer i 33 procent af sagerne. Generelt er antallet af indhentede lægelige erklæringer fra egen læge og speciallæge/sygehus faldet siden 2007. Største fald er sket i "Generelle helbredserklæringer" hvor der i 2007 blev indhentet erklæringer i 69 procent af sagerne mod 54 procent af sagerne i 2014.

Nedenstående figur illustrerer fordelingen af indhentede erklæringer fordelt på personer, der tidligere har fået bevilget støtte til køb af bil, og personer der ikke tidligere har søgt om støtte til køb af bil.

Figur 2.5 Indhentede erklæringer fordelt på ansøgning om genbevilling og førstegangsansøgere, 2014



Note: Inklusiv frakendelser.

Der hentes oftere Generelle lægeerklæringer, Speciallægeerklæringer, Erklæringer fra politiet og Erklæringer fra andre for førstegangsansøgere end ved tidligere bevilling. Hvad angår erklæringer fra PTU og Ingen oplysninger/erklæringer er antallet nogenlunde ens ved førstegangs- og genbevilling.

Der er ved ansøgning om genbevilling mulighed for tro- og loveerklæring, som lettere adgang til udskiftning, jf. § 11, stk. 3 i bekendtgørelse nr. 719 af 19. juni 2013. Denne mulighed blev benyttet ved 7 afgørelser, og i 1 af disse blev der ikke suppleret med yderligere erklæringer/oplysninger.

2.5 Begrundelse for afslag på støtte til køb af bil

Nedenfor følger en gennemgang af begrundelserne for afslag på støtte til køb af bil efter servicelovens § 114.

Tabel 2.7 Begrundelse for afslag i procent, 2007 - 2014

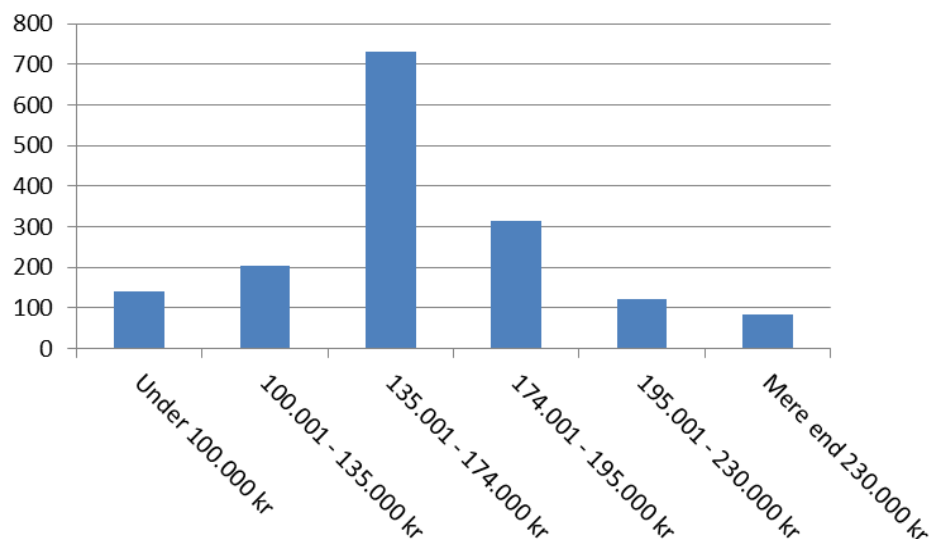
	Helbred	Gangdistance	Kørselsbehov	Anden kørselsmulighed	Andet	Afslag
2007	40%	52%	27%	32%	9%	997
2008	48%	56%	28%	33%	10%	1.182
2009	43%	53%	28%	34%	10%	1.113
2010	44%	56%	34%	44%	13%	1.310
2011	48%	58%	40%	45%	9%	1.275
2012	44%	62%	37%	48%	9%	1.151
2013	42%	61%	39%	46%	9%	1.088
2014	43%	61%	39%	54%	7%	1.004

Note: Der er mulighed for at angive flere årsager for hver sag. Frakendelsessager indgår ikke.

Gangdistance og Anden kørselsmulighed er de begrundelser der oftest blev givet i forbindelse med afslag i 2014. Begge kategorier har været jævnt stigende siden 2007. Gangdistance er steget fra at udgøre 52 procent af begrundelserne for afslagi 2007 til at udgøre 61 procent i 2014 og Anden kørselsmulighed er steget fra 32 procent til at udgøre 54 procent.

2.6 Beløbsstørrelser og låntyper

I 2014 var beløbsgrænsen for almindeligt lån på 174.000 kr. Som det fremgår af nedenstående tabel, var de fleste bevillinger af støtte til køb af bil i 2014 indenfor den almindelige låneramme.

Figur 2.6 Antal bevillinger fordelt efter beløbsstørrelse, 2014

Figuren viser, at der gives få bevillinger under 135.000 kr., mens størstedelen ligger på mellem 135.001 og 174.000 kr. Størstedelen af de lån til støtte til køb af bil, der bevilges med støtte efter servicelovens § 114, bevilges som almindeligt lån, inden for den almindelige lånegrænse, der i 2014 var på 174.000 kr.

Samlet blev der bevilget støtte til biler for 261 mio. kr. i 2014.

Nedenstående tabeller viser fordelingen på låntyper, altså almindelig støtte, udvidet støtte, udskiftning og førtidig udskiftning. Tabellerne, henholdsvis angivet i antal og procent, viser bevillinger fordelt på støttetyper over årene 2007 til 2014.

Tabel 2.8 Tilkendelser fordelt på type, 2007 - 2014

	Alm. støtte	Udvidet støtte	Udskiftning	Førtidig udskiftning	Tilkendelser i alt
2007	706	697	1.181	115	2.699
2008	632	572	1.024	81	2.309
2009	538	384	943	51	1.916
2010	461	186	1.077	81	1.805
2011	420	184	1.112	60	1.776
2012	436	159	971	87	1.653
2013	457	137	1.012	71	1.677
2014	427	164	943	64	1.598

Note: Normalt kan der først søges støtte 6 år efter registreringen af en bil, der kan dog ydes støtte til førtidig udskiftning når udskiftning af bilen er nødvendig, bilen er totalskadet eller, når bilen ikke længere er egnet på grund af en ændring af ansøgerens funktionsevne.

Tabel 2.9 Procentvis fordeling af den tilkendte støtte, 2007 - 2014

	Alm. støtte	Udvidet støtte	Udskiftning	Førtidig udskiftning	Tilkendelser i alt
2007	26%	26%	44%	4%	100%
2008	27%	25%	44%	4%	100%
2009	28%	20%	49%	3%	100%
2010	26%	10%	60%	4%	100%
2011	24%	10%	63%	3%	100%
2012	26%	10%	59%	5%	100%
2013	27%	8%	60%	4%	100%
2014	27%	10%	59%	4%	100%

Der er sket et fald i antallet af bevillinger til udvidet støtte fra 26 procent i 2007 til 10 procent i 2014. Der ses desuden en stigning i antallet af udskiftninger fra 44 procent i 2007 til 59 procent i 2014. Samtidig ses i fald i udvidet støtte fra 26 procent i 2007 til 10 procent i 2014.

I forbindelse med udskiftning skal der ikke oplyses, om der er ydet almindelig støtte eller udvidet støtte. Hvis beløbet er over den almindelige lånegrænsen (174.000 kr. for 2014) kan det imidlertid antages, at der er tale om udvidet støtte, og under almindelig støtte. Nedenstående figur viser fordelingen i procent af genbevillinger, henholdsvis over og under 174.000 kr.

Tabel 2.10 Procentvis fordeling ved genbevilling, 2014

Beløb uoplyst	Alm. støtte	Udvidet støtte	Genbevillinger i alt
0,2%	66%	34%	1.007

Ved førstegangsbevillinger i 2014, fordelt efter om der er angivet almindelig eller udvidet støtte i skemaet, er fordelingen som vist i nedenstående tabel.

Tabel 2.11 Procentvis fordeling ved førstegangsbevilling, 2014

Almindelig støtte	Udvidet støtte	Førstegangsbevillinger i alt
70%	30%	591

Som det fremgår af tabellerne 2.10 og 2.11 er fordelingen mellem almindelig og udvidet støtte ved førstegangsbevilling og ved genbevilling den, at ved genbevilling gives oftere udvidet støtte end ved førstegangsbevilling.

3 Sagsbehandlingstid

Dette kapitel viser sagsbehandlingstiden i kommunerne.

3.1 Gennemsnitlig sagsbehandlingstid:

Nedenstående tabel viser kommunernes gennemsnitlige sagsbehandlingstiden fra 2007 til 2014 fordelt på ansøgere, der ikke tidligere har modtaget støtte til køb af bil, og ansøgere, der har modtaget støtte.

Tabel 3.1 Gennemsnitlig sagsbehandlingstid i uger fordelt på nye ansøgninger og ansøgninger om genbevilling, 2007 - 2014

	Sagsbehandlingstid nye ansøgninger	Sagsbehandlingstid - genbevilling
2007	41,4	34,8
2008	39,0	34,4
2009	39,1	34,5
2010	39,5	31,3
2011	33,8	28,8
2012	33,4	29,8
2013	32,7	28,2
2014	33,4	30,3

Note: Frakendelsessager medgår.

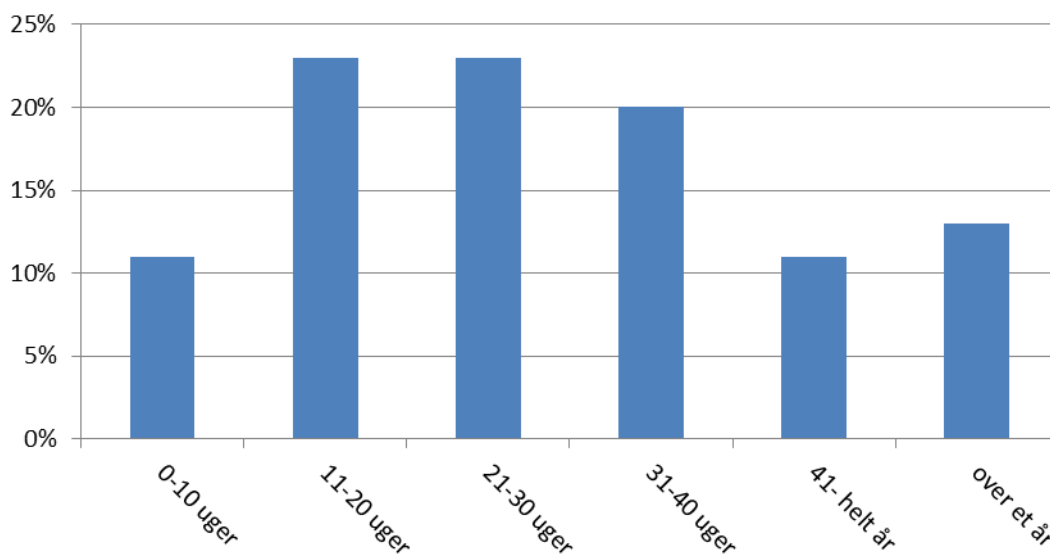
Tabellen viser, at fra 2007, året hvor hele ansvaret for behandling af ansøgninger om støtte til køb af bil overgik til kommunerne, er sagsbehandlingstiden overordnet blevet kortere.

Tabellen viser også, at den gennemsnitlige sagsbehandlingstid ved genbevilling er steget med godt to uger fra 2013 til 2014, fra 28,2 uger i 2013 til 30,3 uger i 2014. Generelt er sagsbehandlingstiden kortere i sager om genbevilling end i sager, hvor ansøgeren ikke tidligere har modtaget støtte. Sagsbehandlingstiden i sager, hvor ansøgeren ikke tidligere har modtaget støtte, er steget med 0,7 uger, fra 32,7 i 2013 til 33,4 i 2014.

3.2 Sagsbehandlingstid i kommunerne

Nedenstående figur viser den gennemsnitlige kommunale sagsbehandlingstid på landsplan.

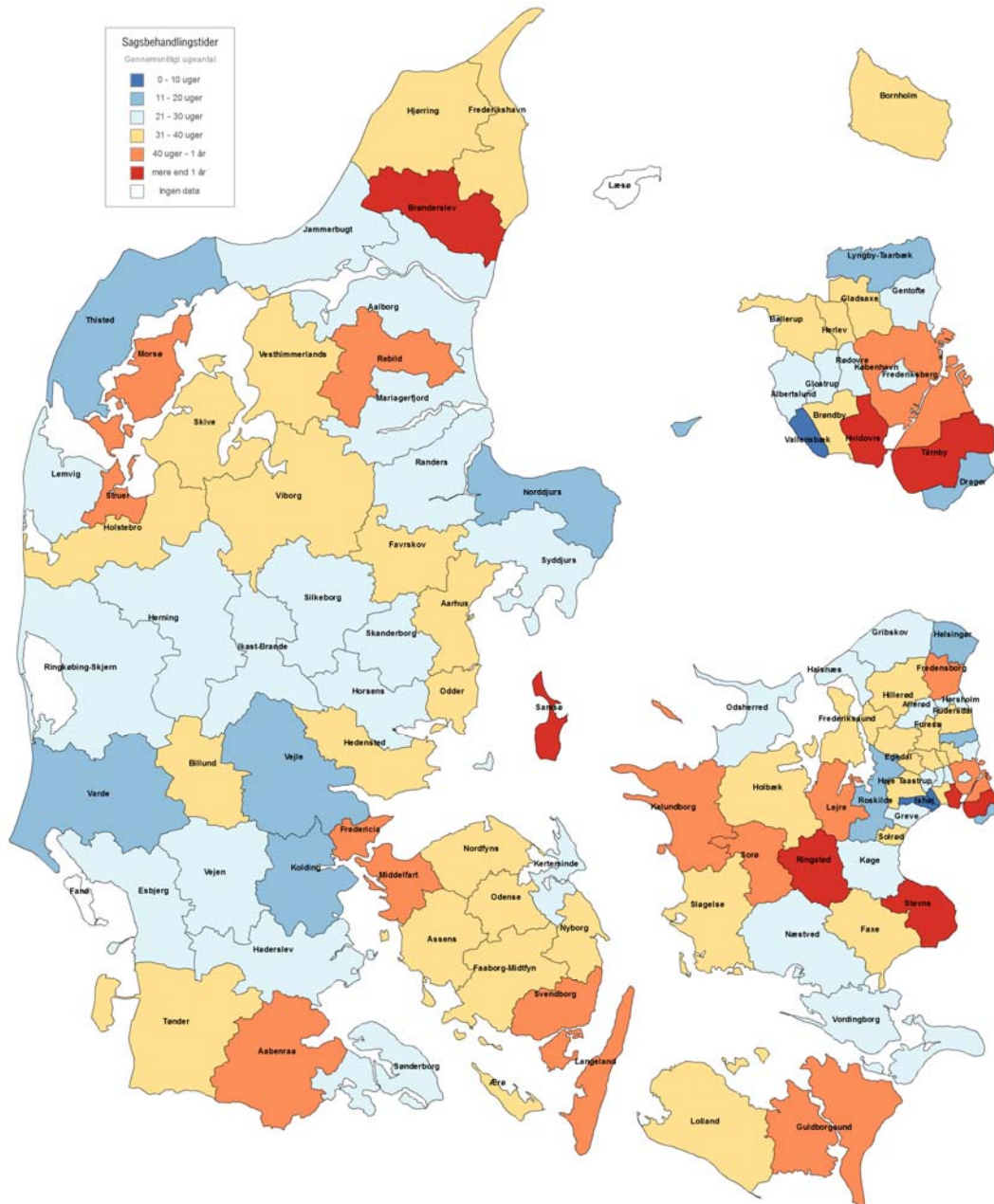
Figur 3.1 Gennemsnitlige sagsbehandlingstid, alle sager 2014



Figuren viser, at 57 procent af ansøgningerne færdigbehandles inden for 30 uger og af 87 procent af sagerne er afsluttet inden et år. 13 procent af sagerne har en sagsbehandlingstid på mere end et år.

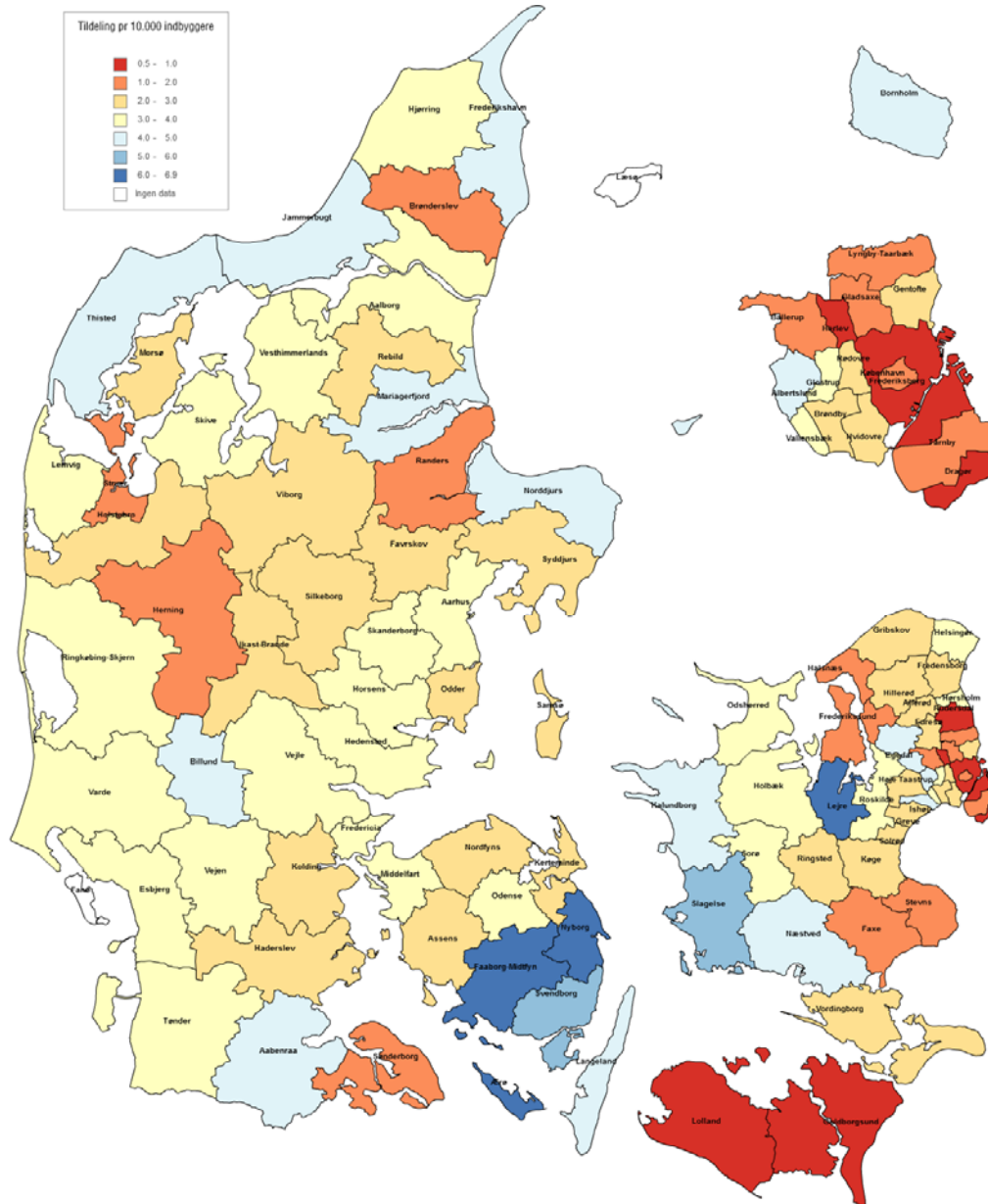
Den gennemsnitlige sagsbehandlingstid dækker over store variationer, kommunerne imellem. Nedenstående figur viser sagsbehandlingstiden i uger i de forskellige kommuner.

Figur 3.2 Gennemsnitlige sagsbehandlingstider fordelt på kommuner, 2014



Ovenstående figur viser, at 11 kommuner har en gennemsnitlig sagsbehandlingstid på under 21 uger. 65 kommuner har en sagsbehandlingstid på mellem 21 og 40 uger. 20 kommuner har en sagsbehandlingstid på mere end 40 uger, hvoraf 6 kommuner har haft en gennemsnitlig sagsbehandlingstid på over et år: Samsø, Brønderslev, Ringsted, Tårnby, Hvidovre og Stevns. Det skal dog her bemærkes, at tallene for nogle kommuner dækker over meget få sager.

Figur 3.3 Antal tilkendelser pr 10.000 borgere, fordelt på kommuner, 2014



Ovenstående figur viser grafisk antallet af tildelt støtte pr kommune svarende til en tildeling pr 10.000 borgere. De gule og røde farvenuancer viser tildeling af støtte på op til 4 handicapbiler, mens de blå farvenuancer viser tildelt støtte på 4 handicapbiler eller derover. Flest biler tildeles forholdsmæssigt af Ærø, Lejre, Nyborg og Faaborg-Midtyn kommune. Færrest biler, undtaget Læsø og Fanø kommune, gives af Københavns, Lolland, Dragør, Herlev, Rudersdal og Guldborgsund kommune. Forskellene skal ses i lyset af muligheden for offentlig persontransport og eventuelle kommunale ordninger.

Ankestyrelsens statistikker

Støtte til handicapbiler efter servicelovens § 114

Årsstatistik for 2014

BILAG



Ankestyrelsen

Titel Støtte til køb af handicapbil efter servicelovens §
114_Bilag

Udgiver Ankestyrelsen, 878-87-7811-290-3

ISSN nr Identitet & Design AS

Layout Identitet & Design AS

Kontakt Ankestyrelsen

Teglholmen 3, 2450 København SV

Telefon 33 41 12 00

Hjemmeside www.ast.dk

E-mail ast@ast.dk

Bilag 1 Regelsæt og sagsgang

Denne statistik omhandler afgørelser om støtte til køb af bil truffet efter servicelovens § 114. Reglerne fremgår af lovbekendtgørelse nr. 1053 af 8. september 2015 af lov om social service, samt bekendtgørelse nr. 719 af 19. juni 2013 om støtte til køb af bil efter serviceloven.

Der henvises i øvrigt til vejledning nr. 7 af 15. februar 2011 om hjælpemidler, biler, boligindretning m.v., vejledning nr. 6 til serviceloven og senere ændringer.

1.1 Personkreds

Ifølge servicelovens § 114 om støtte til køb af bil, skal kommunen give støtte til køb af bil til personer med varigt nedsat fysisk eller psykisk funktionsevne, hvis den nedsatte funktionsevne i væsentlig grad:

- Vanskeliggør muligheden for at opnå eller fastholde et arbejde uden brug af bil,
- Vanskeliggør muligheden for at gennemføre en uddannelse uden brug af bil,
- Forringer evnen til at færdes i tilfælde, hvor personen har aktiviteter uden for hjemmet, som medfører et betydeligt behov for kørsel med bil.

1.2 Vurdering af betingelserne for støtte til køb af bil

I vurderingen af, om funktionsnedsættelsen vurderes at være varig, skal det indgå, hvorvidt der inden for overskuelig fremtid vil være udsigt til bedring af de helbredsmæssige forhold, og om der i lang tid fremover vil være et behov for at afhjælpe følgerne af den nedsatte funktionsevne.

Afgørelsen om, hvorvidt en borger er berettiget til støtte til køb af bil, skal baseres på en samlet vurdering af ansøgerens helbredsmæssige og sociale forhold, ansøgerens evne til at færdes uden brug af bil samt hvorvidt støtte til køb af bil i væsentlig grad vil gøre ansøger selvhjulpent.

I vurderingen af ansøgerens helbredsmæssige forhold skal der lægges vægt på de objektive lægelige fund, lægelige udtalelse, udtalelser om lidelsens udvikling og forværring inden for en overskuelig tid, ansøgers evne til at færdes, herunder gangdistance og anden form for nedsat mobilitet, samt om der foreligger et særligt skånebehov.

I vurderingen af ansøgers sociale forhold skal der lægges særlig vægt på ansøgers samlede situation, herunder elementer i ansøgers familie-, erhvervs- og uddannelsesmæssige forhold, der har betydning for ansøgers funktionsnedsættelse og dens betydning for ansøgers daglige kørselsbehov.

I vurderingen af ansøgers daglige kørselsbehov skal der lægges vægt på, at kørselsbehovet har et sådant omfang, at bevilling af bil i væsentlig grad kompenserer for

ansøgers nedsatte funktionsevne. Ansøger skal have aktiviteter uden for hjemmet, som medfører et betydeligt behov for kørsel med bil. Aktivitetsniveauet skal som udgangspunkt svare til, hvad der er sædvanligt for en jævnaldrende person uden funktionsnedsættelse med en i øvrigt tilsvarende livssituation.

I vurderingen af, om ansøgeren bliver selvhjulpnen i væsentlig grad ved bevilling af bil skal der, hvis ansøgeren ikke selv kan føre bilen, lægges vægt på, at ansøgeren har en anden person til at køre for sig, fx ægtefælle, samlever, chauffør m.v., og at denne er til rådighed i et sådant omfang, at det samlede daglige kørselsbehov kan dækkes herved.

Der ydes ikke støtte, hvis ansøgers samlede kørselsbehov ud fra en vurdering af alder, almentilstand og forholdene i øvrigt mere hensigtsmæssigt kan tilgodeses ved andre ordninger. I vurderingen heraf skal indgå de helbredsmæssige forhold indvirkning på ansøgerens evne til at færdes, samt hvorvidt der skal tages særlige hensyn fx på grund af udtrætning eller risiko for forværring af funktionsevnen.

1.3 Støtten udbetales som et lån

Støtten ydes til køb af den billigst egnede bil set i forhold til ansøgerens behov. Støtten ydes som et rentefrit lån på op til 174.000 kr. (2014-satser), dog højest bilens købesum. Lånet deles op i to halvdele, hvor den ene halvdel er et rente- og afdragsfrit lån, som afskrives over låneperioden på seks år. Den anden halvdel er et rentefrit og afdragspligtigt lån, som skal betales tilbage i samme periode.

Hvis der foreligger ganske særlige forhold, som betyder, at prisen på den billigst egnede bil overstiger lånerammen, kan der ydes et rente- og afdragsfrit lån til betaling af forskellen mellem lånerammen og bilens pris.

Derudover indeholder servicelovens § 114 bestemmelser om tilbagebetaling af lånet, fritagelse for afgifter, genbevilling af bil efter låneperiodens udløb samt om tilskud til særlig indretning.

Bilag 2 Indsamling og behandling af data

2.1 Indsamling

Til brug for kommunernes og de sociale nævns afgørelser i sager om støtte til køb af bil, findes der på Ankestyrelsens hjemmeside elektroniske indberetningsskemaer, som skal udfyldes for hver afgørelse, som de pågældende myndigheder har truffet.

2.2 Skemaindhold

Som led i den forbedring og forenkling af regler om støtte til bil, som blev gennemført i efteråret 2010, blev det besluttet at gennemføre en forenkling af dette indberetningsskema. Dette har betydet, at skemaet fra og med 2011 er væsentlig reduceret i forhold til de tidligere skemaer.

Dog skulle der i skemaet fra og med 2011 som noget nyt indberettes størrelsen på det bevilgede lån. I skemaet for 2012 skulle yderligere også indberettes brugen af tro- og loveerklæring i forbindelse med genbevilling.

2.3 Behandling af skemaoplysninger

For at kunne sammenligne data om afgørelser om støtte til køb af bil over årene, er der behov for at kunne sammenkøre data fra de tre forskellige skemaer. Det har betydet, at der er truffet en række valg i håndteringen af skemaerne:

- Tidligere afgørelser: Alle afgørelser truffet i 2014 er sammenholdt med tidligere data fra 1997 – 2013, hvor afgørelserne alene omhandlede bevillinger til støtte til køb af bil. Dette er gjort for at opkvalificere datasættet og afgøre, om den bevilgede støtte er en førstegangs- eller en genbevilling. Dette har flyttet en del afgørelser fra "almindelig støtte" og "udvidet støtte" til "udskiftning".
- Frakendelse/afslag: Ved ansøgning om genbevilling, hvor ansøgningen munder ud i et afslag, er der i nogle tilfælde angivet som "frakendelse" i stedet for afslag. Ved at sammenholde med andre markeringer i skemaer samt tidsinterval fra tidligere ansøgning er det forsøgt så vidt muligt at afklare, om det er en frakendelse eller et afslag. I denne forbindelse kan antallet af frakendelser afvige fra det reelle antal frakendelser.
- Indberetninger for statistikåret efter offentliggørelse af årsstatistikken: Det er ikke altid alle indberetninger for statistikåret bliver indberettet rettidigt. Disse efterindberetninger vil dog medgå i senere udtræk for brug for aktuel årsstatistik.

I øvrigt gennemføres en række logiske tests omkring besvarelsernes interne overensstemmelse samt forskellige pålidelighedstests. De fleste fejl kan umiddelbart rettes i forbindelse med testene.

Hvis der i øvrigt konstateres fejl og/eller mangler i et skema, som ikke umiddelbart kan korrigeres, kontaktes den myndighed, som har indsendt det pågældende skema med henblik på afklaring eller komplettering af de afgivne oplysninger. I enkelte tilfælde kan det kun være vanskeligt at lade sig gøre eller slet ikke lade sig gøre. Disse data ekskluderes af hensyn til datavaliditeten fra årsstatistikken.

Et mindre antal skemaer indeholder ikke alle ønskede oplysninger. Derfor kan kategorien uoplyst forekomme i årsstatistikens skemaer og tabeller.

Efter rensning og validering af skemaoplysningerne har Ankestyrelse foretaget en analyse af datamaterialet. I årsstatistikens tabeller kan afrunding medføre, at tallene ikke summer til 100 procent.