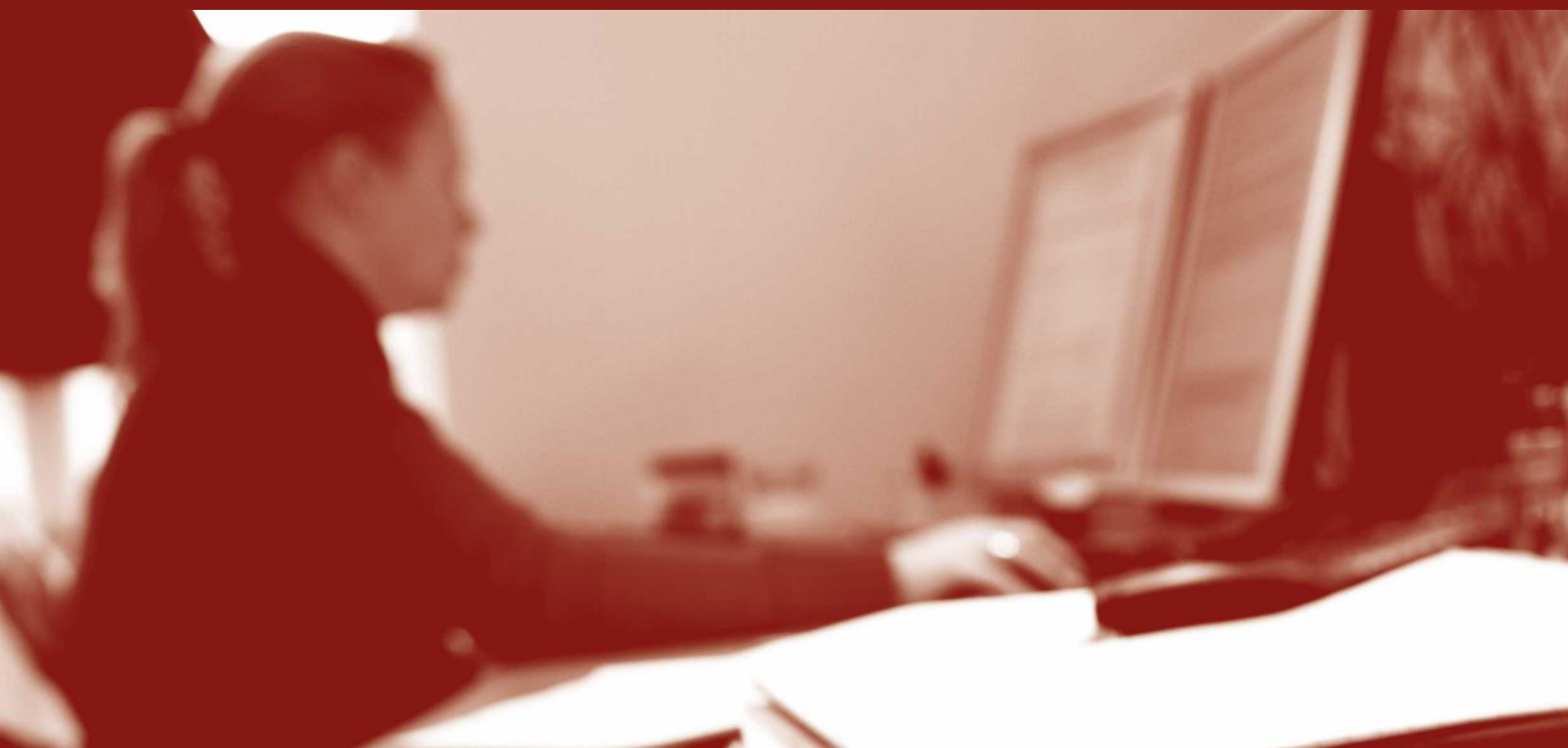


Ankestyrelsens redegørelse om sagsbehandlingen i Arbejdsmarkedets Erhvervssikring 2016

April 2017



Ankestyrelsen



INDHOLDSFORTEGNELSE

	Side
1 Indledning	1
2 Sager, der indgår i vurderingen/Indkomne sager i 2016	3
3 Ændrings- og hjemvisningsårsager	7
4 Hjemvisninger	10
4.1 Hjemvist på baggrund af utilstrækkeligt oplysningsgrundlag	10
5 Ændringer	12
5.1 Ændret på grund af en anden juridisk vurdering.	12
6 Ændringer og hjemvisninger knyttet op på sagstype	14
6.1 Mén	14
6.2 Ulykker	15
6.3 Tab af erhvervsevne	15
7 Konklusion og perspektivering	17

1 Indledning

Ankestyrelsen behandler klagesager fra Arbejdsmarkedets Erhvervssikring om arbejdsskader. Ankestyrelsen skal årligt udarbejde en redegørelse om årsagen til ændrede eller hjemviste afgørelser.

§ 16. Ankestyrelsen skal en gang årligt udarbejde en redegørelse til beskæftigelsesministeren om sagsbehandlingen i Arbejdsmarkedets Erhvervssikring på baggrund af de sager, der indbringes for Ankestyrelsen. Redegørelsen skal indeholde statistik over de indbragte sager og angive årsagerne til, at Arbejdsmarkedets Erhvervssikrings afgørelser ikke stadfæstes.

Kilde: Lov om den selvejende institution Arbejdsmarkedets Erhvervssikring (LOV nr 394 af 02/05/2016)

Arbejdsmarkedets Erhvervssikring (AES) blev oprettet pr. 1. juli 2016, og overtog de opgaver, der tidligere hørte under Arbejdsskadestyrelsen (og dele af det tidligere Arbejdsmarkedets Erhvervssygdomssikring).

Tallene i denne redegørelse dækker alene de sager, der er afgjort eller genvurderet af AES i 2016, og hvor Ankestyrelsen har afgjort sagen i 2016. Sager, der er afgjort og genvurderet af Arbejdsskadestyrelsen inden 1. juli 2016 indgår således ikke i redegørelsen.

AES afgør sager om arbejdsskader; det være sig sager om anerkendelse af ulykker eller erhvervssygdomme og sager om udmåling af godtgørelse, erstatning eller øvrige ydelser efter loven.

En genvurdering er forvaltningsretligt en remonstration, og vedrører myndighedens pligt til at vurdere, om en afgørelse skal genoptages eller ændres. Rammerne for genvurderingen er reguleret i arbejdsskadesikringslovens § 44, stk. 7-9. Afgørelsen og klagen skal dels være omfattet af reglerne om genvurdering, og dels skal der være retlige eller faktiske fejl ved afgørelsen, der kan føre til genoptagelse. Det er eksempelvis ikke muligt for AES at genvurdere skønnet i en afgørelse. Fordi rammerne for genvurdering er relativt snævre, kan der være en overgangsperiode, hvor genvurderingerne ikke til fulde kan tilregnes Arbejdsmarkedets Erhvervssikring.

Særligt for redegørelsen om Arbejdsmarkedets Erhvervssikring i 2016 er (således), at der er tale om et relativt sparsomt – og manuelt genereret – datagrundlag, ligesom der heller ikke er et sammenligningsgrundlag i forhold til tidligere år. Datagrundlaget for den

første redegørelse er således yderst spinkelt, og redegørelsen tjener derfor primært det formål at fastlægge en metode for fremtidige redegørelser.

Det er ligeledes vigtigt at bemærke, at sagerne i AES og Ankestyrelsen oprettes efter forskellige parametre. En afgørelse i AES, hvor flere delspørgsmål er afgjort i samme sag, vil være flere sager i Ankestyrelsen. Det er derfor ikke fuldt ud muligt at sammenligne data mellem myndighederne i forholdet 1:1.

AES tager i deres datagenerering udgangspunkt i om en sag hidrører fra en erhvervssygdom eller en ulykke, hvorimod Ankestyrelsens datagenerering tager udgangspunkt i klagetemaet. Det er således ikke muligt ud fra Ankestyrelsens datagrundlag på en udmålingsafgørelse at oplyse, om den hidrører fra en ulykke eller en erhvervssygdom.

Hertil kommer, at nogle sager i Ankestyrelsen forlodsbehandles af hensyn til tilskadekomne. Ankestyrelsen forlodsbehandler sager når:

- tilskadekomne lider af en livstruende sygdom,
- arbejdsgivers forsikringsselskab har klaget (disse sager har opsættende virkning for udbetalingen)
- tilskadekomne har fået en midlertidig afgørelse om erstatning for tab af erhvervsevne, og der er sat revision i sagen.

Disse forlodsbehandlede sager benævnes fast-track-sager, mens øvrige sager benævnes normalsager.

Da fast-track-sager havde en gennemsnitlig sagsbehandlingstid på under 6 måneder og normalsager havde en gennemsnitlig sagsbehandlingstid på over 6 måneder, vil måleperioden på AES' første 6 levemåneder forventeligt have medført en overrepræsentation af forsikringsklager blandt de afgjorte sager.

Redegørelsens fokus er på de ændrede eller hjemviste afgørelser, men den vil også i flere afsnit inddrage de stadfæstede afgørelser for at kunne sætte oplysningerne i relief. Redegørelsens konklusioner må imidlertid tages med forbehold for det sparsomme datagrundlag. Alene antallet af afgørelser gør, at tallene er behæftet med så stor usikkerhed, at man skal være meget varsom med at konkludere noget entydigt på baggrund af dem.

2 Sager, der indgår i vurderingen/Indkomne sager i 2016

Afsnittet tjener som referenceramme i forhold til det samlede antal sager, der tilgik Ankestyrelsen i 2016. De indkomne sager er summen af de sager, der er indkommet fra Arbejdsskadestyrelsen og Arbejdsmarkedets Erhvervssikring. De afgjorte sager er summen af de afgjorte sager, uanset om de er fra den ene eller anden institution, og uanset hvilket år de er modtaget i. Når der eksempelvis er oprettet 145 klagesager om personkreds, men afgjort 182 klagesager, skyldes det, at der er afgjort sager fra tidligere år.

Ankestyrelsen har i 2016 modtaget 12.419 klagesager, inklusiv genoptagelser.

Emne	Antal
Den sikrede personkreds	145
Anmeldelsesfrist	208
Anerkendelse af ulykker	2879
Anerkendelse af erhvervssygdomme	3065
Tab af erhvervsevne	2161
Mén	3327
Mén og tab af erhvervsevne*	29
Sygebehandling og hjælpemidler	160
Små specialer**	423
Diverse***	13
Årsløn	5
Sygebehandling under sagens behandling	4
Hovedtotal	12419

Tabel 1 ¹

*Sager, der oprettes under sagstypen "Mén og tab af erhvervsevne" dækker over arbejdsskader, som er omfattet af den tidligere lov om sikring mod følger af arbejdsskade §§ 32 og 33.

¹ Statistiske oplysninger for tidligere år kan findes i arbejdsskadestatistikkerne på www.ast.dk

***"Små specialer" dækker over sager, som skal fordeles til en enhed med særlige kompetencer inden for det givne sagsområde. Små specialer er bl.a. arbejdsskadesager fra Grønland og Færøerne, veteransager, forsørgertabserstatning, tab af erhvervsevne hos selvstændige, vaccinationsskader, m.fl.*

****Emnet "Diverse" dækker eksempelvis sager om forsikringsforhold.*

Emnerne i tabellerne angiver de sagstyper, der oprettes i Ankestyrelsen.

Som anført i indledningen, kan en afgørelse i AES bestå af afgørelser i flere forskellige delspørgsmål. En afgørelse om anerkendelse, varigt mén og tab af erhvervsevne vil eksempelvis i Ankestyrelsen blive oprettet som tre sager, såfremt alle delspørgsmål er påklaget og genvurderet.

I 2016 afgjorde Ankestyrelsen 11.573 sager. Sagerne fordelte sig sådan:

Emne	Antal
Den sikrede personkreds	182
Anmeldelsesfrist	201
Anerkendelse af ulykker	2713
Anerkendelse af erhvervssygdomme	2391
Tab af erhvervsevne	1625
Mén	3736
Mén og tab af erhvervsevne	32
Sygebehandling og hjælpemidler	172
Små specialer	510
Diverse	11
Hovedtotal	11573

Tabel 2

Sagsbehandlerne på arbejdsskadeområdet i Ankestyrelsen behandler som udgangspunkt sager inden for alle sagstyper, fraset små specialer, som behandles af mindre enheder.

Sagerne afgøres på ankemøde under deltagelse af mindst en jurist fra Ankestyrelsen, som er ankechef eller dennes stedfortræder og formand for mødet, og to beskikkede medlemmer. Sagerne afgøres efter almindeligt stemmeflertal.

En afgørelse fra Ankestyrelsen kan være stadfæstelse, ændring, hjemvisning eller ophævelse. Af disse er 752 afgjort og/eller genvurderet af Arbejdsmarkedets Erhvervssikring.

Emne	Antal Hjemvisning	Antal Ophævet	Antal Stadfæstelse	Antal Ændring	Antal Hovedtotal
Aktindsigt			1		1
Anmeldelsesfrist			2		2
Den sikrede personkreds	1		12	1	14
Diverse			2		2
Anerkendelse af erhvervssygdomme	7		111	6	124
Mén	17	3	150	86	256
Små specialer	3		70	6	79
Sygebehandling og hjælpemidler			5	6	11
Tab af erhvervsevne	9	3	103	29	144
Anerkendelse af ulykker	4		81	34	119
Hovedtotal	41	6²	537	168	752

Tabel 3

Tabel 3 illustrerer, at redegørelsen tager afsæt i et datagrundlag, som i forhold til den samlede årsproduktion i Ankestyrelsen er meget begrænset.

209 sager er hjemvist eller ændret, svarende til en omgørelsesprocent på ca. 28 %³ de efterfølgende afsnit hovedsageligt vil handle om.

Næsten tre fjerdedele af de afgjorte sager er stadfæstet. Stadfæstelsen måles alene på, om Ankestyrelsen og Arbejdsmarkedets Erhvervssikring er nået til det samme resultat. Der kan derfor være såvel materielle som formelle fejl i en stadfæstet afgørelse. Det er dog ikke muligt ud fra det nuværende datagrundlag nærmere at kvantificere, hvor mange afgørelser, hvori Ankestyrelsen har ændret begrundelsen for en stadfæstelse.

² Ophævede afgørelser er afgørelser, der ikke i sig selv er prøvet, men hvor grundlaget for dem er fjernet. Det kan eksempelvis være en afgørelse om godtgørelse for varigt mén, der ophæves som følge af, at vi ændrer afgørelsen om anerkendelse.

³ 27,79% (209/752)

I cirka 8 % af stadfæstelserne har Ankestyrelsen stadfæstet med underinstansens begrundelse. En stadfæstelse med underinstansens begrundelse er udtryk for, at Ankestyrelsen er enig i såvel resultat som grundlaget herfor. Muligheden for at stadfæste en afgørelse med underinstansens begrundelse blev introduceret i Ankestyrelsen i 2. halvår af 2016. For sagsbehandlerne var der således tale om et nyt redskab, og der er ikke nødvendigvis tale om et statistisk retvisende billede. Det vil dog være interessant at følge udviklingen over tid.

3 Ændrings- og hjemvisningsårsager

Årsagerne til at en afgørelse ændres eller hjemvises kan være mange og giver ikke i sig selv anledning til kritik. Fremfører parterne eksempelvis nye oplysninger over for Ankestyrelsen, vil det ikke have været muligt for AES at inddrage dem i deres sagsbehandling.

Tidligere har ophævelser været opgjort som en del af hjemvisningsprocenten. Ophævelser er afgørelser, hvor grundlaget for afgørelsen er bortfaldet. Det vil eksempelvis være tilfældet i sager, hvor AES har anerkendt en arbejdsskade og tilkendt en mén godtgørelse. Hvis Ankestyrelsen finder, at der ikke kan ske anerkendelse af en arbejdsskade, vil anerkendelsesafgørelsen blive ændret og ménafgørelsen ophævet. Ménafgørelsen vil ikke blive særskilt vurderet, men blive ophævet alene som følge af, at grundlaget er bortfaldet.

Ankestyrelsen har kategoriseret årsagerne til ændring eller hjemvisning i følgende kategorier:

- Ændret eller hjemvist på grund af retlig mangel
- Ændret eller hjemvist på baggrund af anden lægelig vurdering
- Ændret eller hjemvist på grund af anden juridisk vurdering
- Ændret eller hjemvist på grund af nye oplysninger (nova)
- Ændret eller hjemvist af anden årsag
- Hjemvist på grund af utilstrækkeligt oplysningsgrundlag
- Hjemvist med henblik på forelæggelse for Erhvervsstyrelsens Udvalgte

Det skal bemærkes, at det meget spinkle datagrundlag gør konklusionerne på området meget usikre.

Ændringer og hjemvisninger fordeler sig på årsager sådan:

	Antal	Antal	Antal
Ændrings- og hjemvisningsårsag	Hjemvisning	Ændring	Hovedtotal
Hjemvist på grund af utilstrækkeligt oplysningsgrundlag	33		33
Ændret eller hjemvist på grund af anden juridisk vurdering	1	53	54
Ændret eller hjemvist på baggrund af anden lægelig vurdering	2	115	117
Ændret eller hjemvist på grund af retlig mangel	2		2
Ændret eller hjemvist af anden årsag	2		2
Ændret eller hjemvist på grund af nye oplysninger (nova)	1		1
Hovedtotal	41	168	209

Tabel 4

Den hyppigst forekommende årsag til ændring er, at Ankestyrelsen har lagt en anden lægelig vurdering til grund end Arbejdsmarkedets Erhvervssikring.

I den forbindelse er det vigtigt at være opmærksom på, at Ankestyrelsen foretager en fuld prøvelse af den afgørelse, der er påklaget, og herunder kan efterprøve retlige spørgsmål og tilsidesætte et lovligt skøn. Ankestyrelsen kan således ændre skønnet i en afgørelse, også selvom Arbejdsmarkedets Erhvervssikring har anvendt lovlige, saglige hensyn i forbindelse med skønsudøvelsen.

I mange tilfælde beror en afgørelse bl.a. på en vejledende lægesagkyndig udtalelse. Både AES og Ankestyrelsen har tilknyttet lægekonsulenter, som er overlæger på danske hospitaler og specialister på deres respektive områder. En ændring af en afgørelse grundet en ændret lægefaglig vurdering, kan således ikke nødvendigvis betragtes som udtryk for en forkert retsanvendelse i AES.

Den største årsag til hjemvisning er, at Ankestyrelsen har fundet, at oplysningsgrundlaget har været utilstrækkeligt.

Der kan være flere årsager til, at Ankestyrelsen har fundet oplysningsgrundlaget utilstrækkeligt. Hjemviste afgørelser kan inden for denne kategori f.eks. både være

begrundet i, at AES ikke har iagttaget officialmaksimen og i tilstrækkeligt omfang søgt sagen belyst, og i, at de helbredsmæssige følger efter arbejdsskaden ikke er afklarede i et omfang, hvor det er muligt at træffe afgørelse om eksempelvis varigt mén. Det rummer dog f.eks. også de tilfælde, hvor der under sagens behandling i Ankestyrelsen kommer nye oplysninger af så væsentlig betydning, at sagen ændrer karakter og ikke kan afgøres på det foreliggende grundlag.

I de efterfølgende afsnit vil alene "hjemvisning pga. utilstrækkeligt oplysningsgrundlag" og "ændring pga. juridisk eller lægelig vurdering" blive behandlet, idet de øvrige registreringer er så få, at de ikke kan anvendes til at give et retvisende billede.

4 Hjemvisninger

41 sager fra AES er i 2. halvår hjemvist. Det svarer til ca. 5 %⁴ af de påklagede og behandlede sager. Til sammenligning var andelen af hjemviste sager for hele kalenderåret ca. 6%⁵.

Det er på grund af det spinkle datagrundlag ikke muligt at drage konklusioner med en vist statistisk validitet. Dette til trods gennemgås resultaterne nedenfor for at fastslå fremgangsmåden for kommende års redegørelser.

4.1 Hjemvist på baggrund af utilstrækkeligt oplysningsgrundlag

33 sager fra AES er i 2. halvår hjemvist på baggrund af en vurdering af, at oplysningsgrundlaget var utilstrækkeligt.

De 33 sager fordeler sig sådan:

Emne	Antal
Den sikrede personkreds	1
Erhvervssygdomme	3
Mén	16
Små specialer	3
Tab af erhvervsevne	6
Ulykker	4
Hovedtotal	33

Tabel 5

Cirka halvdelen af de hjemviste sager vedrører mén, og cirka en femtedel vedrører tab af erhvervsevne.

⁴ 5,45% (41/752)

⁵ 6,35% (735/11.573)

De 16 sager om mén fordeler sig på årsag sådan:

Årsag	Antal
Skadelidte ej stationær	8
Mangler oplysninger om forudbestående	2
Aktuelle gener ikke tilstrækkeligt belyst	6
Hovedtotal	16

Tabel 6

5 Ændringer

168 sager fra AES blev i 2. halvår 2016 ændret.

Det svarer til cirka 22%⁶ af de påklagede og behandlede sager. Til sammenligning var andelen af ændrede sager for hele kalenderåret ca. 18%⁷.

For så vidt angår sager om anerkendelse er udfaldet absolut. Der vil være tale om en ændring fra afvisning til anerkendelse eller omvendt. Af opgørelsen kan det ikke udledes om en ændring er fra anerkendelse til afvisning eller fra afvisning til anerkendelse. For udmålingsafgørelser er billedet yderligere nuanceret. For erstatnings- og godtgørelsessager kan resultatet være en ændring i opadgående eller nedadgående retning. Af opgørelsen kan det ikke udledes, om det er det ene eller det andet. Det kan ej heller udledes af opgørelsen, om en regulering vil være til det næste punkt på skalaen eller om ændringen er større. Tallene viser således ikke, om ændringen er til gunst eller ugunst for skadelidte, og de viser heller ikke, om en eventuel nedsættelse af godtgørelse også vil medføre krav om tilbagebetaling. Man skal således være varsom med at konkludere for bastant på tallene.

5.1 Ændret på grund af en anden juridisk vurdering.

53 sager er ændret som følge af en anden juridisk vurdering i Ankestyrelsen.

Emne	Antal
Den sikrede personkreds	1
Mén	10
Sygebehandling og hjælpemidler	2
Tab af erhvervsevne	29
Ulykker	11
Hovedtotal	53

Tabel 7

Mere end halvdelen af de sager, der ændres som følge af en anden juridisk vurdering, er sager om tab af erhvervsevne.

⁶ 22,34% (168/752)

⁷ 17,63% (2.041/11.573)

Sager om mén og ulykker udgør hver cirka en femtedel af de sager, der er ændret som følge af en anden juridisk vurdering.

Ændrede afgørelser dækker både over tilfælde, hvor Ankestyrelsen vurderer, at AES har begået retlige eller faktiske fejl og tilfælde, hvor Ankestyrelsen f.eks. tilsidesætter skønnet i en påklaget afgørelse, fordi Ankestyrelsen vægter skønselementerne og hovedhensynene forskelligt fra AES, og dette medfører et andet resultat.

Det er ikke muligt ud fra det tilgængelige datagrundlag at kvantificere hvor store ændringer, der er tale om, eller om der er ændret til gunst for eller skade for den klagende part.

6 Ændringer og hjemvisninger knyttet op på sagstype

I afsnittet behandles de sagstyper, der har udgjort den største andel i de to foregående afsnit. De datamæssige forhold, der er nævnt i de foregående afsnit, gør sig fortsat gældende.

6.1 Mén

Sager om mén udgør cirka en tredjedel⁸ af de sager fra AES, der er påklaget og afgjort i 2016. Det svarer stort set til andelen af afgjorte ménsager i hele kalenderåret 2016, der også udgjorde cirka en tredjedel⁹.

Cirka fire ud ti¹⁰ ménsager, der er kommet ind og afgjort i 2. halvår 2016 ændres eller hjemvises. Omgørelsesprocenten for ménsager var således cirka en tredjedel højere end for sagerne under et.

	Hjemvist på grund af utilstrækkeligt oplysningsgrundlag	Ændret eller hjemvist på grund af anden juridisk vurdering	Ændret eller hjemvist på baggrund af anden lægelig vurdering	Hovedtotal
Hjemvisning	16		1	17
Ændring		10	76	86
Hovedtotal	16	10	77	103

Tabel 8

I tre fjerdedele af de sager, der ændres eller hjemvises skyldes det, at Ankestyrelsen har lagt en anden lægelig vurdering til grund end AES.

I cirka en sjettedel af sagerne vurderede Ankestyrelsen, at oplysningsgrundlaget var utilstrækkeligt.

⁸ 34,04% (256/752)

⁹ 32,28% (3.736/11.573)

¹⁰ 40,23% (103/256)

6.2 Ulykker

Sager om ulykker udgjorde cirka 16%¹¹ af de sager fra AES, der blev påklaget og afgjort i 2016. Til sammenligning udgjorde afgjorte ulykkessager i hele kalenderåret 2016 cirka 23%¹². Ulykkessager udgjorde ca. 23% af de indkomne sager i 2016. Den lavere andel af ulykkessager i andet halvår er således ikke udtryk for andet end en periodeforskydning.

Cirka en tredjedel af alle ulykkessager, der er kommet ind og afgjort i 2. halvår 2016 ændres eller hjemvises. Omgørelsesprocenten var således ca. 15% højere for ulykkessagerne end for sagerne under et.

	Hjemvist på grund af utilstrækkeligt oplysningsgrundlag	Ændret eller hjemvist på grund af anden juridisk vurdering	Ændret eller hjemvist på baggrund af anden lægelig vurdering	Hovedtotal
Hjemvisning	4			4
Ændring		11	23	34
Hovedtotal	4	11	23	38

Tabel 9

I tre fjerdedele af de sager der ændredes, skyldes det, at Ankestyrelsen har lagt en anden lægelig vurdering til grund end AES.

6.3 Tab af erhvervsevne

Sager om tab af erhvervsevne udgjorde cirka 19%¹³ af de sager fra AES, der blev påklaget og afgjort i 2016. Til sammenligning udgjorde afgjorte sager om tab af erhvervsevne i hele kalenderåret 2016 cirka 14%¹⁴. Forskellen skyldes Ankestyrelsens afviklingsprofil.

Ankestyrelsens afviklingsprofil hænger sammen med den måde, hvorpå sagerne oprettes, og den sagsbehandlingstid, parterne meddeles. Som anført i indledningen, behandler Ankestyrelsen visse sager med en kortere sagsbehandlingstid af hensyn til tilskadekomne. Andelen af disse sager i datagrundlaget er ikke nærmere defineret, og det er ikke muligt at fastslå, om det har en betydning for, hvor mange sager der ændres.

¹¹ 15,82% (119/752)

¹² 23,44% (2.713/11.573)

¹³ 19,15% (144/752)

¹⁴ 14,31% (1.657/11.573) Manuel sammenlægning af sagskategorierne "tab af erhvervsevne" og "mén og tab af erhvervsevne"

Cirka en fjerdedel¹⁵ af alle sager om tab af erhvervsevne indkommet og afgjort i 2. halvår 2016 ændredes eller hjemvist. Omgørelsesprocenten var således ca. 7% lavere end for sagerne under et.

	Hjemvist på grund af utilstrækkeligt oplysningsgrundlag	Ændret eller hjemvist på grund af anden juridisk vurdering	Ændret eller hjemvist på baggrund af anden lægelig vurdering	Hovedtotal
Hjemvisning	6	1	2	9
Ændring		29		29
Hovedtotal	6	30	2	38

Tabel 10

Alle ændringer skyldes en anden juridisk vurdering, og to tredjedele af hjemvisningerne skyldes et utilstrækkeligt oplysningsgrundlag.

¹⁵ 26,38% (38/144)

7 Konklusion og perspektivering

2016 var et opstartsår for AES og første gang Ankestyrelsen har udarbejdet en årsredegørelse for området. Det har betydet, at data har skullet fremskaffes manuelt, at talmaterialet har været meget småt, og at der for så vidt angår årsager til hjemvisning og/eller ændring ikke har været tidligere år at sammenligne med. Det er derfor ikke muligt at drage sikre konklusioner på baggrund af datagrundlaget.

I de to tabeller nedenfor er de samme oplysninger opgjort som henholdsvis antal sager og deres relative andel inden for sagstypen. Tabellerne er en samlet opgørelse af de oplysninger, der er gengivet i de enkelte kapitler og tjener til at give et samlet, afslutningsvist, overblik.

	Hjemvist på grund af utilstrækkeligt oplysningsgrundlag	Ændret eller hjemvist på grund af anden juridisk vurdering	Ændret eller hjemvist på grund af anden lægelig vurdering	Ændret eller hjemvist på grund af retlig mangel	Ændret eller hjemvist af anden årsag	Ændret eller hjemvist på grund af nye oplysninger (nova)	Stadfæstet	Stadfæstet med underinstansens begrundelse	Hovedtotal
Anmeldelsesfrist							2		2
Den sikrede personkreds	1	1					11	1	14
Erhvervs sygdomme	3		7	2		1	106	5	124
Mén	16	10	77				144	6	253
Små specialer	3		6				66	4	79
Sygebehandling og hjælpemidler		2	4				5		11
Tab af erhvervs evne	6	30			2		85	18	141
Ulykker	4	11	23				74	7	119
Hovedtotal	33	54	117	2	2	1	493	41	743

Tabel 11

	Hjemvist på grund af utilstrækkeligt oplysningss grundlag	Ændret eller hjemvist på grund af anden juridisk vurdering	Ændret eller hjemvist på baggrund af anden lægelig vurdering	Ændret eller hjemvist på grund af retlig mangel	Ændret eller hjemvist af anden årsag	Ændret eller hjemvist på grund af nye oplysninger (nova)	Stadfæstet	Stadfæstet med underinstansens begrundelse	Hovedtotal
Anmeldelsesfrist	0%	0%	0%	0%	0%	0%	100%	0%	100%
Den sikrede personkreds	7%	7%	0%	0%	0%	0%	79%	7%	100%
Erhvervs-sygdomme	2%	0%	6%	2%	0%	1%	85%	4%	100%
Mén	6%	4%	30%	0%	0%	0%	57%	2%	100%
Små specialer	4%	0%	8%	0%	0%	0%	84%	5%	100%
Sygebehandling og hjælpemidler	0%	18%	36%	0%	0%	0%	45%	0%	100%
Tab af erhvervs-evne	4%	21%	0%	0%	1%	0%	60%	13%	100%
Ulykker	3%	9%	19%	0%	0%	0%	62%	6%	100%
Hovedtotal	4%	7%	16%	0%	0%	0%	66%	6%	100%

Tabel 12

Det er, som anført, vanskeligt at udlede tendenser for sagsbehandlingen i AES med udgangspunkt i det sparsomme datagrundlag. Med baggrund i de gennemgåede sager er

det dog Ankestyrelsens opfattelse, at der med fordel kan etableres følgende fokusområder for kommende års redegørelser:

- Etablering af tilstrækkeligt oplysningsgrundlag i ménsager
- Den juridiske vurdering i sager om tab af erhvervsevne
- Den lægelige vurdering i ménsager