

Ankestyrelsens statistikker

# Aktiviteten hos udbydere af danskuddannelse for voksne udlændinge m.fl. i 2012

Årsrapport 2012



Ankestyrelsen



## INDHOLDSFORTEGNELSE

	Side
<b>1. Indledning</b>	<b>3</b>
1.1 Hovedresultater	3
1.2 Metode	4
<b>2. Forløbs- og kursistsammensætningen i 2012</b>	<b>6</b>
2.1 Danskuddannelsesforløb på de forskellige danskuddannelser fordelt på udvalgte baggrundsfaktorer	7
2.2 Kursister på de forskellige henvisningskategorier fordelt på udvalgte baggrundsfaktorer	10
<b>3. Undervisningsaktiviteten i 2012</b>	<b>14</b>
3.1 Undervisningslektioner	14
3.2 Undervisningsaktiviteten fordelt på moduler og danskuddannelser	15
<b>4. Afsluttende prøver i 2012</b>	<b>19</b>
<b>5. Udviklingen i perioden 2004-2012</b>	<b>21</b>
<b>Bilag A: Danskuddannelsesloven – målgruppe, tilbud og de afsluttende prøver</b>	<b>25</b>
<b>Bilag B: Henvisningskategorier på danskuddannelsesområdet</b>	<b>28</b>
<b>Bilag C: Bilagstabeller</b>	

# 1. Indledning

Ankestyrelsen er ansvarlig for indsamling af aktivitetsdata fra alle udbydere af danskuddannelse til voksne udlændinge m.fl. Ankestyrelsen udgiver på baggrund af de indsamlede data årligt en rapport om aktiviteten i danskuddannelserne for voksne udlændinge.

Nedenfor fremhæves de væsentligste tal for aktiviteten hos udbyderne af danskuddannelse for voksne udlændinge i 2012.

## 1.1 Hovedresultater

Kapitel 2 indeholder tal for kursistsammensætningen på danskuddannelserne i 2012. Af kapitlet fremgår følgende resultater:

- 54.147 kursister fulgte undervisningen på en af de tre danskuddannelser for voksne udlændinge i 2012.
- Af samtlige danskuddannelsesforløb var 7,5 pct. på Danskuddannelse 1, 42,7 pct. på Danskuddannelse 2 og 49,8 pct. på Danskuddannelse 3.
- Af de samlede danskuddannelsesforløb blev 61,2 pct. på Danskuddannelse 1, 52,5 pct. på Danskuddannelse 2 og 59,7 pct. på Danskuddannelse 3 fulgt af kvinder i 2012
- Af de samlede danskuddannelsesforløb blev 23,4 pct. på Danskuddannelse 1, 42 pct. på Danskuddannelse 2 og 61,7 pct. på Danskuddannelse 3 fulgt af kursister under 30 år.
- Af de samlede danskuddannelsesforløb på Danskuddannelse 1 blev 54 pct. fulgt af I-kursister, det vil sige primært flygtninge og familiesammenførte.
- På Danskuddannelse 2 og 3 blev mere end halvdelen af danskuddannelsesforløbene fulgt af S-kursister, det vil sige primært udenlandske arbejdstagere og internationale studerende.

Kapitel 3 giver en beskrivelse af undervisningsaktiviteten på danskuddannelserne i 2012. Af kapitlet fremgår følgende resultater:

- Der er i alt blevet tilbudt 10,7 millioner undervisningslektioner á 45 minutter i danskuddannelserne i 2012. Det er omkring 2 pct. færre end året før.
- 87,0 pct. af de tilbudte undervisningslektioner i 2012 blev udbudt på Danskuddannelse 2 og 3.
- Det gennemsnitlige antal tilbudte undervisningslektioner pr. kursist var 329 på Danskuddannelse 1, 222 på Danskuddannelse 2 og 142 på Danskuddannelse 3.
- I-kursister modtog i gennemsnit flere undervisningslektioner end S-kursister.

- Relativt mange modulforløb på Danskuddannelse 2 og Danskuddannelse 3 er påbegyndt på det første modul end på de øvrige moduler i 2012.
- De påbegyndte modulforløb er mere jævnt fordelt på modulerne på Danskuddannelse 1.
- I gennemsnit blev kursisterne på Danskuddannelse 1 tilbudt flere undervisningslektioner både på de påbegyndte og de beståede moduler end kursisterne på Danskuddannelse 2 og 3.

Kapitel 4 viser tal for de afsluttende prøver på danskuddannelserne i 2012. Af kapitlet fremgår følgende resultater:

- Der var tilsammen 9.447 prøvetilmeldte til Prøve i Dansk 1, Prøve i Dansk 2, Prøve i Dansk 3 og Studieprøven i 2012. Heraf var de 1.767 selvstuderende.
- Størstedelen af de prøvetilmeldte var tilmeldt Prøve i Dansk 2 og Prøve i Dansk 3.
- Blandt ikke-selvstuderende kursister var der i alt 96,5 pct., der bestod den afsluttende prøve i 2012. Der var 91,0 pct. af de selvstuderende, der bestod den afsluttende prøve i 2012.

Kapitel 5 giver nogle hovedtal for udviklingen i kursistsammensætningen, undervisningsaktiviteten samt de afsluttende prøver i perioden 2004-2012. Følgende fremgår af kapitlet:

- Antallet af kursister er steget fra 39.020 i 2004 til 54.147 i 2012, svarende til en stigning på 38,8 pct.
- Antallet af danskuddannelsesforløb på Danskuddannelse 2 og Danskuddannelse 3 er steget med henholdsvis 8.865 og 9.264 fra 2004 til 2012. I samme periode var der et fald i antallet af danskuddannelsesforløb på 1.870 for Danskuddannelse 1.
- Det samlede antal undervisningslektioner er fra 2011 til 2012 faldet med ca. 250.000 lektioner. Men der er sket en lille stigning i antallet af lektioner på Danskuddannelse 1 og Danskuddannelse 2, så det samlede fald skyldes et fald i lektioner på Danskuddannelse 3.

Bagerst i rapporten findes bilagene. Bilag A giver en introduktion til danskuddannelsesområdet. Bilag B beskriver henvisningskategorierne på danskuddannelsesområdet. De efterfølgende bilagstabeller C viser en række oplysninger om danskuddannelserne for de enkelte udbydere.

## 1.2 Metode

I dette afsnit refereres til hele årsrapporten. Der er dog nogle af oplysningerne, der alene er relevante for et par af tabellerne.

Årsrapporten er baseret på aktivitetsdata for 2012 i Ankestyrelsens danskundervisningsdatabase.

Årsrapporten beskriver kun de kursister og modulforløb, hvor der har været registreret skemalagte undervisningslektioner i 2012.

Udbydere af danskuddannelse for voksne udlændinge tilbyder undervisningslektioner af forskellig varighed, men langt de fleste udbydere tilbyder undervisning i lektioner á 45 minutters varighed. Derfor er antallet af lektioner opgjort i lektioner på 45 minutter.

I årsrapporten anvendes betegnelsen danskuddannelsesforløb. Betegnelsen bruger vi for at skelne mellem antallet af kursister, der går på en danskuddannelse og antallet af forløb på de enkelte danskuddannelser. Denne skelnen er nødvendig, fordi der kan være kursister, der f.eks. af pædagogiske årsager er flyttet fra én danskuddannelse til en anden. Det betyder, at der i nogle tabeller er angivet danskuddannelsesforløb og i andre antallet af kursister. Summen af danskuddannelsesforløb er større end det samlede antal af kursister.

Der er ligeledes enkelte kursister, der har modtaget undervisning hos mere end én udbyder af danskuddannelse, ofte som følge af et adresseskift. Det betyder, at det samlede antal af kursister er lavere end det samlede antal kursister fordelt på udbydere.

Danskuddannelse for voksne udlændinge er en meget fleksibel uddannelse. Dette indebærer blandt andet, at der løbende optages kursister på uddannelserne. Flexibiliteten gør det nødvendigt at sammenligne kursister på antal registrerede timer, da det ikke kan forventes, at kursister på et bestemt modul og en bestemt danskuddannelse har modtaget samme undervisning.

I en række kursisters tilfælde er der ikke angivet henvisningskategori. Der er ikke nogen forklaring på den manglende kategori, da alle kursister skal være henvist til danskuddannelse. For ikke at miste information om disse kursister er de kategoriseret som *Øvrige*. Det er dog svært at analysere og konkludere på baggrund af disse oplysninger, idet der ikke kan antages at være et fælles træk for kursister uden henvisningskategori.

For en uddybende forklaring af henvisningskategorier henvises til bilag B. Der anvendes betegnelsen I-kursister om kursister, der er omfattet af et integrationsprogram. I-kursister er hovedsageligt flygtninge og familiesammenførte til flygtninge og andre end flygtninge, der har haft opholdstilladelse i mindre end 3 år. Der skelnes i nogle tilfælde mellem I-kursister, der modtager ydelse, og I-kursister, der ikke modtager ydelse. S-kursister er kursister omfattet af et introduktionsforløb, eller som er henvist efter danskuddannelsesloven. S-kursister er ofte udenlandske arbejdstagere og internationale studerende. A-kursister er kursister henvist efter lov om en aktiv beskæftigelsesindsats, herunder både kursister, der modtager kontanthjælp eller dagpenge, og kursister, der ikke modtager en ydelse.

Der er to udbydere (Lærdansk|Odense - Dansk Flygtningehjælp og Lærdansk|Herning), hvor indberetningerne er mangelfulde for 4. kvartal 2012. De oplysninger, der forefindes vedrørende udbydere, indgår dog i rapporten. Det gør, at resultaterne er behæftet med en vis usikkerhed, hvilket dog ikke forventes at påvirke de samlede analyser.

## 2. Forløbs- og kursistsammensætningen i 2012

I dette afsnit præsenteres en række detaljerede statistikker for forløbs- og kursistsammensætningen på danskuddannelserne i 2012.

Tabel 2.1 viser, at 54.147 kursister har fået tilbudt undervisningslektioner i løbet af 2012. Sammenholdt med 2011 er kursistantallet steget med 1.413 kursister.

**Tabel 2.1: Danskuddannelsesforløb fordelt på danskuddannelse samt samtlige kursister, 2012. Antal og pct.**

	Antal	Andel
Danskuddannelse 1	4.229	7,5 %
Danskuddannelse 2	23.985	42,7 %
Danskuddannelse 3	27.986	49,8 %
Danskuddannelsesforløb i alt	56.200	100,0 %
Samtlige kursister	54.147	100,0 %

Kilde: Ankestyrelsens danskundervisningsdatabase.

Enkelte kursister har modtaget danskundervisning på mere end én danskuddannelse som følge af en overflytning fra en danskuddannelse til en anden. Et sådan skift i danskuddannelse skyldes ofte en revurdering af kursistens forudsætninger for indplaceringen på den enkelte danskuddannelse. Som følge heraf er antallet af danskuddannelsesforløb større end antallet af kursister. De 56.200 danskuddannelsesforløb på de tre danskuddannelser fordeler sig med 7,5 pct. på Danskuddannelse 1, 42,7 pct. på Danskuddannelse 2 og 49,8 pct. på Danskuddannelse 3. Denne fordeling er næsten identisk med året før.

Afsnit 2.1 giver et indblik i, hvordan uddannelsesforløbene og kursisterne fordeles sig på udvalgte baggrundsfaktorer såsom køn, alder, nationalitet og henvisningskategori på hver af danskuddannelserne i 2012. Dernæst belyses det i afsnit 2.2, hvordan kursisterne, opdelt efter henvisningskategorier, fordeles sig på baggrundsfaktorer såsom køn, alder og nationalitet i 2012.

## 2.1 Danskuddannelsesforløb på de forskellige danskuddannelser fordelt på udvalgte baggrundsfaktorer

I tabel 2.2 ses danskuddannelsesforløbene fordelt på køn for hver af danskuddannelserne i 2012.

**Tabel 2.2 Danskuddannelsesforløb fordelt på køn og danskuddannelse samt samtlige kursister fordelt på køn, 2012. Antal og pct.**

	Danskuddannelse 1	Danskuddannelse 2	Danskuddannelse 3	Samtlige kursister
Kvinder	61,2 %	52,5 %	59,7 %	56,8 %
Mænd	38,8 %	47,5 %	40,3 %	43,2 %
I alt	100,0 %	100,0 %	100,0 %	100,0 %
Antal danskuddannelsesforløb	4.229	23.985	27.986	
Antal kursister				54.147

Kilde: Ankestyrelsens danskundervisningsdatabase.

Af tabel 2.2 fremgår det, at der var flest kvinder, der fulgte undervisningen på danskuddannelserne i 2012. Det gælder for alle danskuddannelserne, især Danskuddannelse 1 og Danskuddannelse 3. Fordelingen af mænd og kvinder på de tre danskuddannelser svarer stort set til fordelingen i 2011.

Tabel 2.3 viser danskuddannelsesforløb fordelt på alderskategori og danskuddannelse i 2012.

**Tabel 2.3 Danskuddannelsesforløb fordelt på alderskategori og danskuddannelse samt samtlige kursister fordelt på alderskategori, 2012. Antal og pct.**

	Danskuddannelse 1	Danskuddannelse 2	Danskuddannelse 3	Samtlige kursister
Under 30 år	23,4 %	42,0 %	61,7 %	50,7 %
30-39 år	34,8 %	37,9 %	29,6 %	33,4 %
40-49 år	26,5 %	14,7 %	6,9 %	11,6 %
50-59 år	12,8 %	4,7 %	1,6 %	3,7 %
60 år eller derover	2,5 %	0,7 %	0,2 %	0,6 %
I alt	100,0 %	100,0 %	100,0 %	100,0 %
Antal danskuddannelsesforløb	4.229	23.985	27.986	
Antal kursister				54.147

Kilde: Ankestyrelsens danskundervisningsdatabase.

Af tabellen fremgår det, at aldersfordelingen blandt kursisterne varierer på tværs af danskuddannelserne i 2012. På Danskuddannelse 1 var der relativt færre danskuddannelsesforløb med kursister under 30 år sammenholdt med Danskuddannelse 2 og Danskuddannelse 3, idet 23,4 pct. af danskuddannelsesforløbene på Danskuddannelse 1 bestod af kursister under 30 år mod 42,0 pct. på Danskuddannelse 2 og 61,7 pct. på Danskuddannelse 3. Derudover var der på Danskuddannelse 1 relativt flere danskuddannelsesforløb med kursister, som var 40 år eller derover sammenholdt med de to øvrige danskuddannelser. Således var der 41,8 pct. af danskuddannelsesforløbene på Danskuddannelse 1, hvor kursisterne var over 40 år mod 20,1 pct. på Danskuddannelse 2 og 8,7 pct. på Danskuddannelse 3.

I tabel 2.4 er danskuddannelsesforløbene fordelt på nationalitet på hver danskuddannelse i 2012. Det fremgår således af tabel 2.4, at uddannelsesforløbene på Danskuddannelse 1 i 2012 hovedsageligt bestod af kursister fra ikke-vestlige lande. På Danskuddannelse 2 bestod mere end hvert femte danskuddannelsesforløb af polakker og rumænere. Endelig fremgår det af tabel 2.4, at polakker og rumænere samt kursister med oprindelse i Tyskland var de tre største nationalitetsgrupper på Danskuddannelse 3 i 2012.



**Tabel 2.4 Danskuddannelsesforløb fordelt på de ti største nationaliteter og danskuddannelse samt samtlige kursister fordelt på de ti største nationaliteter, 2012. Antal og pct.**

	Danskuddannelse 1	Danskuddannelse 2	Danskuddannelse 3	Samtlige kursister
<b>Top ti</b>				
1	Syrien (12,4 %)	Polen (14,6 %)	Tyskland (8,1 %)	Polen (9,7 %)
2	Afghanistan (11,5 %)	Rumænien (6,8 %)	Polen (6,8 %)	Rumænien (6,3 %)
3	Thailand (9,3 %)	Filippinerne (6,0 %)	Rumænien (6,7 %)	Tyskland (5,0 %)
4	Tyrkiet (8,8 %)	Thailand (4,2 %)	Litauen (5,3 %)	Litauen (4,5 %)
5	Somalia (6,1 %)	Litauen (4,1 %)	Kina (3,8 %)	Filippinerne (3,7 %)
6	Pakistan (5,4 %)	Ukraine (4,0 %)	Spanien (3,5 %)	Kina (3,5 %)
7	Irak (5,2 %)	Tyrkiet (3,9 %)	Bulgarien (3,3 %)	Ukraine (3,0 %)
8	Iran (5,0 %)	Pakistan (3,7 %)	Storbritannien (3,1 %)	Bulgarien (2,9 %)
9	Burma/Myanmar (3,4 %)	Kina (3,1 %)	Indien (3,1 %)	Pakistan (2,9 %)
10	Bhutan (3,0 %)	Afghanistan (3,0 %)	Ukraine (2,7 %)	Thailand (2,9 %)
Øvrige	30,0 %	46,6 %	53,6 %	55,6 %
I alt	100,0 %	100,0 %	100,0 %	100,0 %
Antal danskuddannelsesforløb	4.229	23.985	27.986	
Antal kursister				54.147

Kilde: Ankestyrelsens danskundervisningsdatabase.

Kursisterne kan blive henvist til danskuddannelse for voksne udlændinge efter en række forskellige henvisningskategorier (se bilag B). Tabel 2.5 viser danskuddannelsesforløbene fordelt på henvisningskategorier på hver danskuddannelse i 2012.

**Tabel 2.5 Danskuddannelsesforløb fordelt på henvisningskategori og danskuddannelse samt samtlige kursister fordelt på henvisningskategori, 2012. Antal og pct.**

	Danskuddannelse 1	Danskuddannelse 2	Danskuddannelse 3	Samtlige kursister
I1-Kursister, Udlændinge omfattet af et integrationsprogram, og som <u>modtager</u> kontanthjælp	35,7 %	10,8 %	1,9 %	8,0 %
I2-Kursister Udlændinge omfattet af et integrationsprogram, og som <u>ikke modtager</u> kontanthjælp	18,3 %	14,0 %	7,8 %	11,0 %
S-kursister Primært udenlandske arbejdstagere og internationale studerende	16,8 %	58,7 %	78,7 %	65,9 %
A-kursister Kursister henvist til danskuddannelse efter lov om en aktiv beskæftigelsesindsats	24,6 %	11,3 %	3,4 %	8,3 %
Øvrige Herunder rekvireret undervisning og kursister med uoplyst henvisningskategori	4,7 %	5,3 %	8,2 %	6,8 %
I alt	100,0 %	100,0 %	100,0 %	100,0 %
Antal danskuddannelsesforløb	4.229	23.985	27.986	
Antal kursister				54.147

Kilde: Ankestyrelsens danskundervisningsdatabase.

Ud fra fordelingen på henvisningskategorier på hver af danskuddannelserne i tabel 2.5 ses det blandt andet, at 54,0 pct. af danskuddannelsesforløbene på Danskuddannelse 1 i 2012 bestod af kursister omfattet af et integrationsprogram mod 24,8 pct. på Danskuddannelse 2 og 9,7 pct. på Danskuddannelse 3. Desuden viser tallene, at mere end halvdelen af uddannelsesforløbene på Danskuddannelse 2 og Danskuddannelse 3 i 2012 bestod af kursister, som primært var udenlandske arbejdstagere og internationale studerende.

## 2.2 Kursister på de forskellige henvisningskategorier fordelt på udvalgte baggrundsfaktorer

I dette afsnit beskrives, hvordan kursisterne på de fire henvisningskategorier fordeler sig på udvalgte baggrundsfaktorer såsom køn, alder og nationalitet.

**Tabel 2.6 Kursister fordelt på køn og henvisningskategori, 2012. Antal og pct.**

	I1-kursister	I2-kursister	S-kursister	A-kursister	Øvrige
Kvinder	37,3 %	74,3 %	55,4 %	64,2 %	56,0 %
Mænd	62,7 %	25,7 %	44,6 %	35,8 %	44,0 %
I alt	100,0 %	100,0 %	100,0 %	100,0 %	100,0 %
Antal	4.317	5.953	35.690	4.517	3.670
Procentfordeling	8,0 %	11,0 %	65,9 %	8,3 %	6,8 %

Kilde: Ankestyrelsens danskundervisningsdatabase.

Af tabel 2.6 fremgår det, at der blandt kursister omfattet af et integrationsprogram, og som modtager kontanthjælp (I1), var en overvægt af mænd i 2012, idet knap 63 pct. af denne kursistgruppe bestod af mænd. Blandt kursister, omfattet af et integrationsprogram, og som ikke modtager kontanthjælp (I2), var der derimod en klar overvægt af kvinder i 2012, idet 74,3 pct. af kursisterne var kvinder. Endelig viser tallene i tabel 2.6, at lidt over halvdelen af S-kursisterne (primært udenlandske arbejdstagere og internationale studerende) i 2012 var kvinder.

Tabel 2.7 viser kursisterne fordelt på alderskategori for hver af de fire henvisningskategorier.

**Tabel 2.7 Kursister fordelt på alderskategori og henvisningskategori, 2012. Antal og pct.**

	I1-kursister	I2-kursister	S-kursister	A-kursister	Øvrige
Under 30 år	44,3 %	30,1 %	56,8 %	28,5 %	59,2 %
30-39 år	36,0 %	48,3 %	31,2 %	34,2 %	26,3 %
40-49 år	14,5 %	17,2 %	8,8 %	24,7 %	9,8 %
50-59 år	4,1 %	3,8 %	2,7 %	11,2 %	4,0 %
60 år eller derover	1,0 %	0,6 %	0,5 %	1,3 %	0,6 %
I alt	100,0 %	100,0 %	100,0 %	100,0 %	100,0 %
Antal	4.317	5.953	35.690	4.517	3.670

Kilde: Ankestyrelsens danskundervisningsdatabase.

Af tabel 2.7 fremgår det, at der var relativt flere unge kursister under 30 år blandt S-kursister i 2012 (primært udenlandske arbejdstagere og internationale studerende) end blandt de andre kursistgrupper. Den største andel af kursisterne er under 40 år, hvilket gælder for alle kursister uanset henvisningskategori.

Tabel 2.8 viser kursisterne fordelt på de ti største nationaliteter for hver af de fire henvisningskategorier.

**Tabel 2.8 Kursister fordelt på de ti største nationaliteter og henvisningskategori, 2012. Antal og pct.**

	I1-kursister	I2-kursister	S-kursister	A-kursister	Øvrige
Top ti					
1	Syrien (22,3 %)	Thailand (16,7 %)	Polen (12,1 %)	Polen (13,3 %)	Polen (9,0 %)
2	Afghanistan (17,8 %)	Filippinerne (8,9 %)	Rumænien (8,4 %)	Tyrkiet (8,2 %)	Tyskland (7,8 %)
3	Iran (16,5 %)	Tyrkiet (8,0 %)	Tyskland (6,6 %)	Irak (5,8 %)	Rumænien (6,4 %)
4	Burma/Myanmar (5,4 %)	Kina (4,8 %)	Litauen (5,8 %)	Pakistan (5,3 %)	Litauen (5,7 %)
5	Bhutan (4,6 %)	Vietnam (3,3 %)	Kina (3,8 %)	Danmark (5,0 %)	Ukraine (4,3 %)
6	Somalia (4,5 %)	USA (3,2 %)	Bulgarien (3,7 %)	Somalia (4,3 %)	Kina (3,3 %)
7	Rusland (4,0 %)	Pakistan (3,0 %)	Filippinerne (3,7 %)	Rumænien (3,5 %)	Afghanistan (2,9 %)
8	Irak (3,7 %)	Ukraine (2,9 %)	Ukraine (3,6 %)	Bulgarien (3,2 %)	Spanien (2,7 %)
9	Congo (3,0 %)	Brasilien (2,8 %)	Pakistan (3,1 %)	Afghanistan (3,1 %)	Filippinerne (2,7 %)
10	DR Congo (1,8 %)	Rusland (2,6 %)	Letland (2,9 %)	Litauen (3,0 %)	Storbritannien (2,6 %)
Øvrige	16,5 %	43,9 %	46,2 %	45,3 %	52,5 %
I alt	100,0 %	100,0 %	100,0 %	100,0 %	100,0 %
Antal	4.317	5.953	35.690	4.517	3.670

Kilde: Ankestyrelsens danskundervisningsdatabase.

Af tabel 2.8 fremgår det, at der er stor forskel på, hvilke nationaliteter der er de største blandt de fire henvisningskategorier. Blandt kursisterne omfattet af et integrationsprogram var en stor del af kursisterne i 2012 fra ikke-vestlige lande. Syrien og Thailand var oprindelsesland for henholdsvis 22,3 pct. af kursisterne omfattet af et integrationsprogram, og som modtager kontanthjælp, og 16,7 pct. af kursisterne omfattet af et integrationsprogram, og som ikke modtager kontanthjælp.

Blandt S-kursisterne (primært udenlandske arbejdstagere og internationale studerende) var en stor andel i 2012 fra EU-lande såsom Polen, Rumænien, Tyskland og Litauen. Disse fire nationalitetsgrupper udgjorde tilsammen knap 32,9 pct. af S-kursisterne i 2012 svarende nogenlunde til fordelingen det foregående år. En stor andel af A-kursisterne (dagpengemodtagere) var i 2012 fra Polen og Tyrkiet.

## 3. Undervisningsaktiviteten i 2012

I dette kapitel beskrives undervisningsaktiviteten i 2012 opgjort på undervisningslektioner og moduler.

Afsnit 3.1 belyser undervisningsaktiviteten opgjort på antal skemalagte undervisningslektioner i 2012, mens afsnit 3.2 beskriver undervisningsaktiviteten fordelt på moduler og danskuddannelser i 2012.

I nogle tilfælde foretages der i teksten sammenligninger til tal for 2011. Der henvises desuden til kapitel 5, som viser en række hovedtal for udviklingen fra 2004 til 2012.

### 3.1 Undervisningslektioner

I dette afsnit beskrives undervisningsaktiviteten opgjort på undervisningslektioner i 2012. I tabel 3.1 ses summen af tilbudte undervisningslektioner på hver af de tre danskuddannelser i 2012.

**Tabel 3.1 Summen af tilbudte undervisningslektioner på hver danskuddannelse, 2012. Antal og pct.**

	Danskuddannelse 1	Danskuddannelse 2	Danskuddannelse 3	I alt
Antal	1.391.187	5.334.329	3.966.591	10.692.108
Andel	13,0 %	49,9 %	37,1 %	100,0 %

Kilde: Ankestyrelsens danskundervisningsdatabase.

Af tabel 3.1 fremgår det, at der i 2012 blev tilbudt i alt 10.692.108 undervisningslektioner á 45 minutter. Det er 241.549 færre lektioner end i 2011 og 399.350 flere lektioner end i 2010.

I 2012 fordelte lektionerne sig med 13,0 pct. på Danskuddannelse 1, 49,9 pct. på Danskuddannelse 2 og 37,1 pct. på Danskuddannelse 3.

Tabel 3.2 viser summen af tilbudte undervisningslektioner for hver henvisningskategori.

**Tabel 3.2 Summen af tilbudte undervisningslektioner for hver henvisningskategori, 2012. Antal og pct.**

	I1-kursister	I2-kursister	S-kursister	A-kursister	Øvrige	I alt
Antal	1.860.815	1.716.171	5.297.624	1.225.914	591.584	10.692.108
Andel	17,4 %	16,1 %	49,5 %	11,5 %	5,5 %	100,0 %

Kilde: Ankestyrelsens danskundervisningsdatabase.

Af tabel 3.2 fremgår det, at næsten halvdelen af de tilbudte lektioner blev givet til S-kursisterne.

I tabel 3.3 ses det gennemsnitlige antal tilbudte undervisningslektioner pr. kursist opgjort på henvisningskategori og danskuddannelse i 2012. Det gennemsnitlige antal tilbudte undervisningslektioner pr. kursist var 329 på Danskuddannelse 1, 222 på Danskuddannelse 2 og 142 på Danskuddannelse 3.

**Tabel 3.3 Det gennemsnitlige antal skemalagte undervisningslektioner pr. kursist fordelt på henvisningskategori og danskuddannelse, 2012. Antal.**

	Dansk-uddannelse 1	Dansk-uddannelse 2	Dansk-uddannelse 3	Gns.
I1-Kursister, Udlændinge omfattet af et integrationsprogram, og som <u>modtager</u> kontanthjælp	403	410	352	401
I2-Kursister Udlændinge omfattet af et integrationsprogram, og som <u>ikke modtager</u> kontanthjælp	321	282	238	272
S-kursister Primært udenlandske arbejdstagere og internationale studerende	253	166	126	144
A-kursister Kursister henvist til danskuddannelse efter lov om en aktiv beskæftigelsesindsats	274	265	240	262
Øvrige Herunder rekvireret undervisning og kursister med uoplyst henvisningskategori	357	216	108	158
Alle (gns.)	329	222	142	190

Kilde: Ankestyrelsens danskundervisningsdatabase.

Af tabel 3.3 fremgår det, at kursister omfattet af et integrationsprogram, og som modtager kontanthjælp (I1), i gennemsnit fik tilbudt 401 undervisningslektioner i 2012. Disse kursister var dermed den kursistgruppe, der modtog flest lektioner i 2012, efterfulgt af kursister omfattet af et integrationsprogram, og som ikke modtager ydelse, der i gennemsnit modtog 272 undervisningslektioner. S-kursisterne, som omfatter primært udenlandske arbejdstagere og internationale studerende, modtog derimod betydelig færre timer med i gennemsnit 144 undervisningslektioner. For alle andre kursistgrupper end I1-kursister og øvrige var det gennemsnitlige antal af undervisningslektioner lavere i 2012 end i 2011.

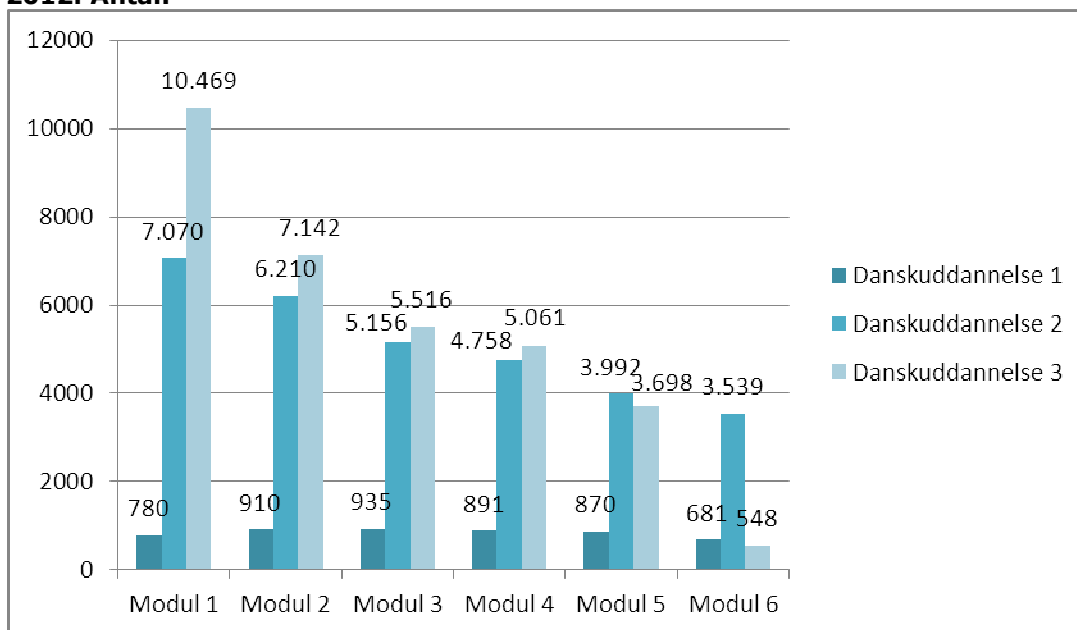
## 3.2 Undervisningsaktiviteten fordelt på moduler og danskuddannelser

Der fokuseres i dette afsnit på undervisningsaktiviteten opgjort på moduler, som er påbegyndt i 2012. Hver danskuddannelse er opdelt i seks moduler, for beskrivelse se bilag A. For at rykke op på det næste modul skal kursisten bestå en modultest. De afsluttende moduler afsluttes dog med en afsluttende prøve frem for en modultest.

I 2012 er der påbegyndt 68.226 modulforløb. Af disse blev 31.085 bestået inden udgangen af 2012.

Figur 3.1 viser antallet af påbegyndte modulforløb opgjort på moduler og danskuddannelse i 2012. Det skal fremhæves, at opgørelsen indeholder modulforløb, der er påbegyndt i 2012, og hvor der er modtaget undervisning i 2012, uanset om modulforløbet er blevet bestået i 2012. Samme kursist kan tælle med under mere end én kombination af modul og danskuddannelse, hvis vedkommende har modtaget undervisning på eksempelvis to forskellige modulforløb i løbet af 2012.

**Figur 3.1: Påbegyndte modulforløb fordelt på modul og danskuddannelse, 2012. Antal.**



Kilde: Ankestyrelsens danskundervisningsdatabase.

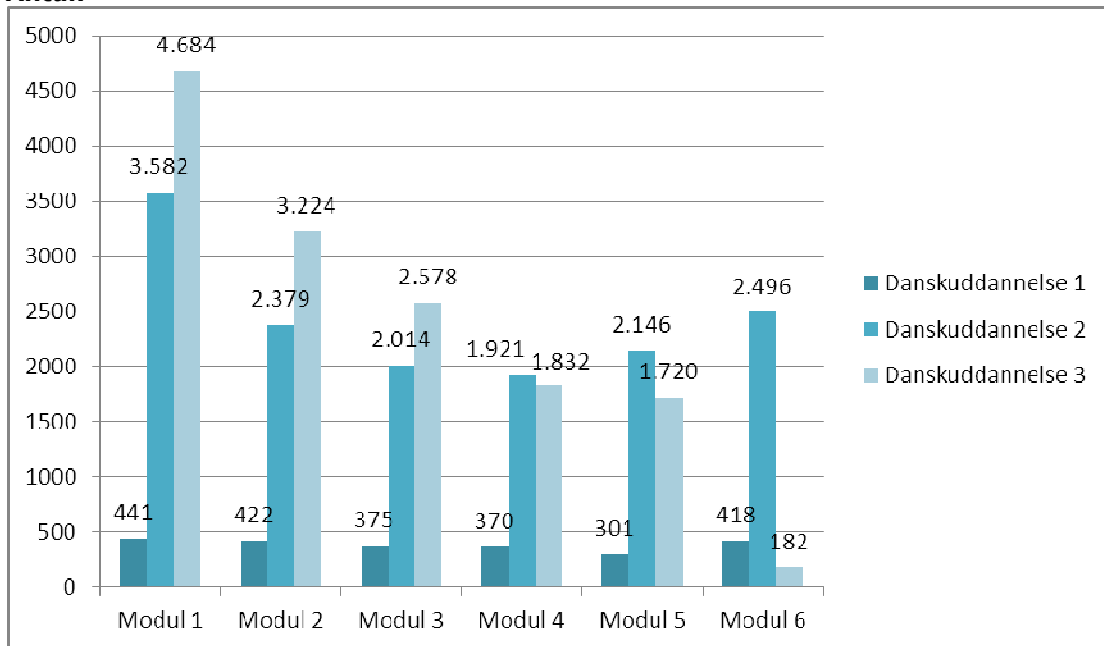
De 54.147 kursister påbegyndte tilsammen undervisning på 68.226 modulforløb svarende til i gennemsnit 1,3 påbegyndte modulforløb pr. kursist i 2012. På Danskuddannelse 2 og Danskuddannelse 3 blev der påbegyndt i alt hhv. 30.725 og 32.434 modulforløb i 2012, mens tallet var 5.067 påbegyndte modulforløb på Danskuddannelse 1. Ud fra figuren ses desuden en tendens til, at relativt mange modulforløb på danskuddannelse 2 og 3 er påbegyndt på det første modul end på de øvrige moduler i 2012.

De påbegyndte modulforløb er mere jævnt fordelt på Danskuddannelse 1. Denne forskel skyldes formentlig, at mange af kursisterne på Danskuddannelse 2 og Danskuddannelse 3 er nyankomne udlændinge i form af arbejdskraftindvandrere, der opholder sig i Danmark i en kortere periode og derfor kun når at påbegynde få moduler. På alle tre uddannelser er der færrest modulforløb på det afsluttende modul 6.

Figur 3.2 viser antallet af beståede modulforløb opgjort på moduler og danskuddannelser, som de 54.147 kursister har modtaget undervisning på i 2012. Som i figur 3.1 kan den samme kursist tælle flere gange. I figuren er kun medtaget beståede modulforløb, som er påbegyndt i 2012.



**Figur 3.2: Beståede modulforløb fordelt på modul og danskuddannelse, 2012. Antal.**



Kilde: Ankestyrelsens danskundervisningsdatabase.

Af figur 3.2 fremgår det, at der på Danskuddannelse 2 og Danskuddannelse 3 i alt blev bestået hhv. 14.538 og 14.220 modulforløb i 2012, mens tallet var 2.327 beståede modulforløb på Danskuddannelse 1.

Desuden ses af figur 3.2 en tendens til, at relativt mange modulforløb på Danskuddannelse 2 og Danskuddannelse 3 er bestået på det første modul end de øvrige moduler i 2012. Omvendt er de beståede modulforløb mere jævnt fordelt på Danskuddannelse 1. Det er den samme tendens, som også fremgår af figur 3.1.

I forlængelse af figur 3.1 og 3.2 ses det i tabel 3.4, hvor mange undervisningslektioner kursisterne i gennemsnit har modtaget på hvert påbegyndt og bestået modul på hver danskuddannelse i 2012. Opgørelsen er baseret på de 68.226 påbegyndte modulforløb og de 31.085 beståede modulforløb, hvor der har været undervisning i 2012.

Der er løbende optag på danskuddannelserne, og de anvendte modulforløb er således påbegyndt løbende gennem 2012. De beståede modulforløb dækker over modulforløb, som er påbegyndt og afsluttet i 2012.

**Tabel 3.4 Det gennemsnitlige antal skemalagte undervisningslektioner pr. kursist fordelt på modul og danskuddannelse, 2012. Antal.**

	Dansk-uddannelse 1		Dansk-uddannelse 2		Dansk-uddannelse 3		Gennemsnit	
	Påbegyndt	Bestået	Påbegyndt	Bestået	Påbegyndt	Bestået	Påbegyndt	Bestået
Modul 1	175	194	94	114	67	85	82	103
Modul 2	169	205	115	152	81	106	102	131
Modul 3	179	228	138	174	86	106	117	143
Modul 4	165	199	145	186	97	123	124	159
Modul 5	182	203	111	132	113	161	119	149
Modul 6	167	203	134	157	99	143	135	163
I alt	173	205	120	148	84	109	107	134

Kilde: Ankestyrelsens danskundervisningsdatabase.

Af tabel 3.4 fremgår det, at hver kursist i gennemsnit fik tilbudt 107 undervisningslektioner pr. påbegyndt modul i 2012. Det fremgår ligeledes, at beståede modulforløb i 2012 i gennemsnit havde en varighed på 134 undervisningslektioner.

Det fremgår desuden af tabel 3.4, at kursister, som modtog undervisning på et modul på Danskuddannelse 1, i gennemsnit modtog flere undervisningslektioner både pr. påbegyndt og pr. bestået modul end på de to andre danskuddannelser.

## 4. Afsluttende prøver i 2012

Dette afsnit giver et indblik i, hvor mange prøvetilmeldte der gennemførte og bestod en afsluttende prøve i 2012. I dette afsnit er Studieprøven medtaget. Dog skal det bemærkes, at Studieprøvens skriftlige og mundtlige dele ikke nødvendigvis er aflagt i samme prøvetermin eller i samme år.

I tabel 4.1 ses tal for ikke-selvstuderende prøvetilmeldte, der gennemførte og bestod prøven, fordelt på prøver i 2012.

**Tabel 4.1 Antal ikke-selvstuderende prøvetilmeldte, prøvedeltagere og beståede samt beståelsesprocent og karaktergennemsnit, fordelt på prøve, 2012.**

	Tilmeldt	Gennemført	Bestået	Beståelsesprocent	Karaktergns., beståede	Karaktergns., alle
Prøve i Dansk 1	669	613	587	95,8 %	7,2	6,9
Prøve i Dansk 2	3.237	3.028	2.935	96,9 %	7,0	6,8
Prøve i Dansk 3	3.369	2.946	2.835	96,2 %	7,1	6,9
Studieprøven	405	266	259	97,4 %	6,7	6,5
I alt	7.680	6.853	6.616	96,5 %	7,0	6,8

Anm.: Den samme kursist kan have taget mere end én prøve og således indgå mere end én gang i tabellen.  
Note: I kolonnen Gennemført er kun medtaget prøvetilmeldte, som gik op til samtlige delprøver. Kolonnen Beståelsesprocent angiver beståelsesprocenten blandt prøvetilmeldte, der har gennemført alle prøvedele ved prøven. Prøve i Dansk 1, Prøve i Dansk 2 og Prøve i Dansk 3 er bestået, når der er opnået et samlet karaktergennemsnit på 02. Ved disse prøver tæller den mundtlige karakter dobbelt. Ved Studieprøven skal hver deldisciplin bestås med mindst karakteren 02. Det skal bemærkes, at Studieprøvens skriftlige og mundtlige del ikke nødvendigvis er aflagt i samme prøvetermin.

Kilde: Ankestyrelsens danskundervisningsdatabase.

Det fremgår af tabel 4.1, at der i 2012 var 7.680 kursister tilmeldt en afsluttende prøve, hovedsageligt Prøve i Dansk 2 og Prøve i Dansk 3. Beståelsesprocenten for alle danskuddannelser samt Studieprøven er højere end 95 pct. Højest er den for kursister på Studieprøven og Danskuddannelse 2. Karaktergennemsnittet for alle danskuddannelserne samt Studieprøven var i 2012 på 7 for alle beståede prøver og 6,8 for alle kursister. Karaktergennemsnittet var en smule højere for kursister, som tog Prøve i Dansk 1, Prøve i Dansk 2 og Prøve i Dansk 3 end for kursister, som tog Studieprøven. Cirka 11 pct. af de kursister, der tilmelder sig en prøve, gennemfører ikke prøven. Der er lidt flere kursister – cirka 13 pct. – på Danskuddannelse 3, der ikke gennemfører den Prøve i Dansk 3, som de er tilmeldt. På Danskuddannelse 1 og Danskuddannelse 2 er det derimod hhv. cirka 8 pct. og 6 pct. For Studieprøven var der cirka 34 pct. kursister, der ikke gennemførte prøven.

Tabel 4.2 viser tal for prøvetilmeldte selvstuderende kursister. Selvstuderende kursister refererer til kursister, der ikke har modtaget undervisning hos den udbyder, hvor de går til prøve.

**Tabel 4.2 Antal selvstuderende prøvetilmeldte, prøvedeltagere og beståede samt beståelsesprocent og karaktergennemsnit, fordelt på prøve, 2012.**

	Tilmeldt	Gennemført	Bestået	Beståelsesprocent	Karaktergns., beståede	Karaktergns., alle
Prøve i Dansk 1	463	437	424	97,0 %	9,3	9,0
Prøve i Dansk 2	639	586	548	93,5 %	7,0	6,6
Prøve i Dansk 3	527	444	359	80,9 %	6,2	5,0
Studieprøven	138	72	69	95,8 %	6,5	6,2
I alt	1.767	1.539	1.400	91,0 %	7,4	6,8

Anm.: Den samme kursist kan have taget mere end én prøve og således indgå mere end én gang i tabellen.  
 Note: I kolonnen Gennemført er kun medtaget prøvetilmeldte, som gik op til samtlige delprøver. Kolonnen Beståelsesprocent angiver beståelsesprocenten blandt prøvetilmeldte, der har gennemført alle prøvedele ved prøven. Prøve i Dansk 1, Prøve i Dansk 2 og Prøve i Dansk 3 er bestået, når der er opnået et samlet karaktergennemsnit på 02. Ved disse prøver tæller den mundtlige karakter dobbelt. Ved Studieprøven skal hver deldisciplin bestås med mindst karakteren 02. Det skal bemærkes, at Studieprøvens skriftlige og mundtlige del ikke nødvendigvis er aflagt i samme prøvetidspunkt.

Kilde: Ankestyrelsens danskundervisningsdatabase.

Det fremgår af tabel 4.2, at der i 2012 var 1.767 selvstuderende kursister tilmeldt en afsluttende prøve, hvoraf der var færrest tilmeldt Studieprøven. Beståelsesprocenten for de selvstuderende kursister var lavere end for de ikke-selvstuderende ved alle danskprøver og Studieprøven bortset fra Prøve i Dansk 1. Det gælder især for Prøve i Dansk 3, hvor beståelsesprocenten for de selvstuderende er 80,9 pct., mens den er 96,2 pct. for de ikke-selvstuderende. Karaktergennemsnittet for de beståede er højere for de selvstuderende kursister på Danskuddannelse 1 og lavere for de selvstuderende kursister på Danskuddannelse 3 og Studieprøven end for de ikke-selvstuderende. For kursister på Danskuddannelse 2 er der ingen forskel mellem karaktergennemsnittet for de beståede selvstuderende eller ikke-selvstuderende.

Cirka 9 pct. af de selvstuderende kursister, der tilmelder sig en prøve, gennemfører ikke prøven. Der er lidt flere kursister – cirka 16 pct. på Danskuddannelse 3 – der ikke gennemfører den Prøve i Dansk 3, som de er tilmeldt. På Danskuddannelse 1 og Danskuddannelse 2 er det derimod hhv. cirka 6 pct. og 8 pct.

Der var 138 tilmeldte kursister til Studieprøven, hvoraf cirka 48 pct. ikke gennemførte Studieprøven. De, som bestod Studieprøven, havde et karaktergennemsnit på 6,5.

Det er 19 pct. af kursisterne, der tilmelder sig en prøve, som er selvstuderende.

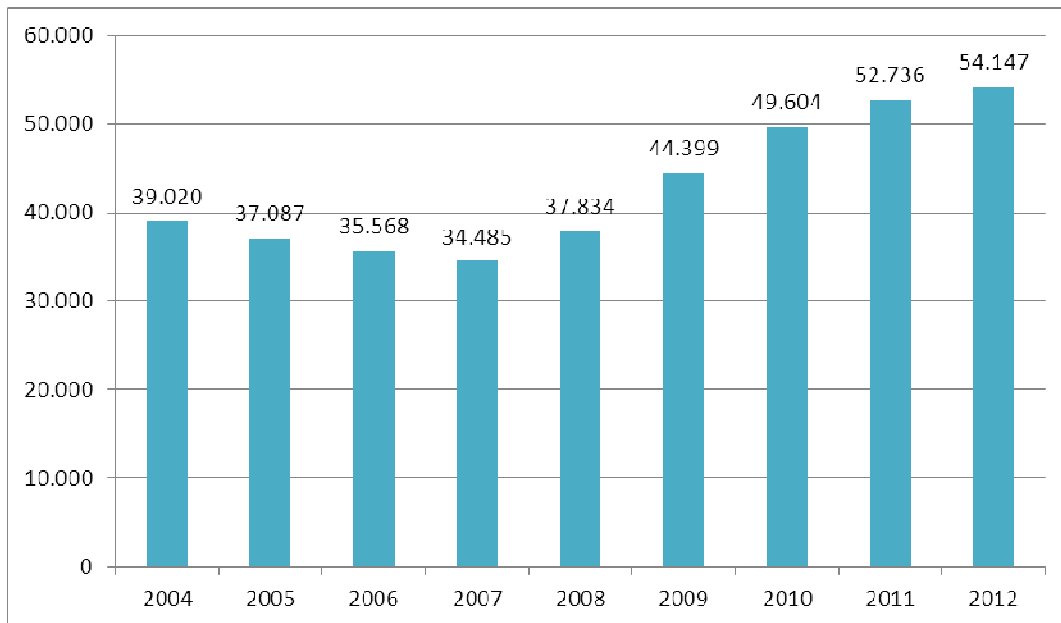
## 5. Udviklingen i perioden 2004-2012

I dette afsnit vises og beskrives nogle hovedtal for udviklingen i kursistsammensætningen, undervisningsaktiviteten og de afsluttende prøver i perioden 2004-2012. I 2004 trådte den nuværende hovedlov om danskuddannelse til voksne udlændinge m.fl. i kraft.

I figur 5.1 ses det samlede antal kursister, som har modtaget undervisning på mindst én af de tre danskuddannelser i perioden 2004-2012.

I 2012 fulgte 54.147 kursister en (eller flere) af de tre danskuddannelser mod 52.736 i 2011 og 39.020 i 2004. I perioden 2004-2012 har der således været en stigning i antallet af kursister på 15.127 kursister svarende til 38,8 pct.

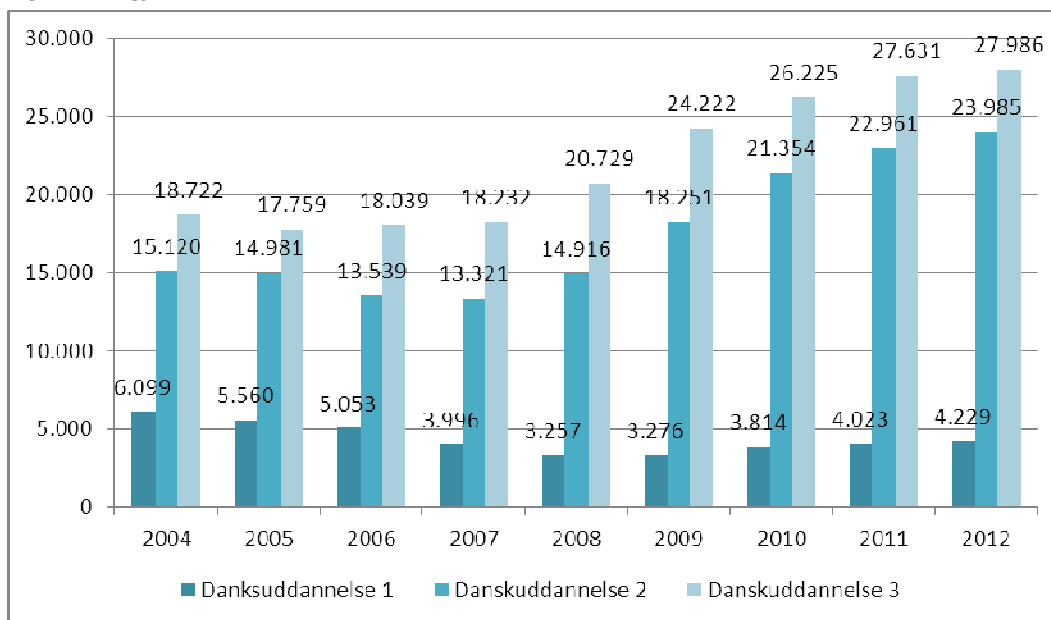
**Figur 5.1 Kursister fordelt på år, 2004-2012. Antal.**



Kilde: Ankestyrelsens danskundervisningsdatabase.

I figur 5.2 ses antallet af danskuddannelsesforløb fordelt på hver af de tre danskuddannelser.

**Figur 5.2 Danskuddannelsesforløb fordelt på danskuddannelse og år, 2004-2012. Antal.**



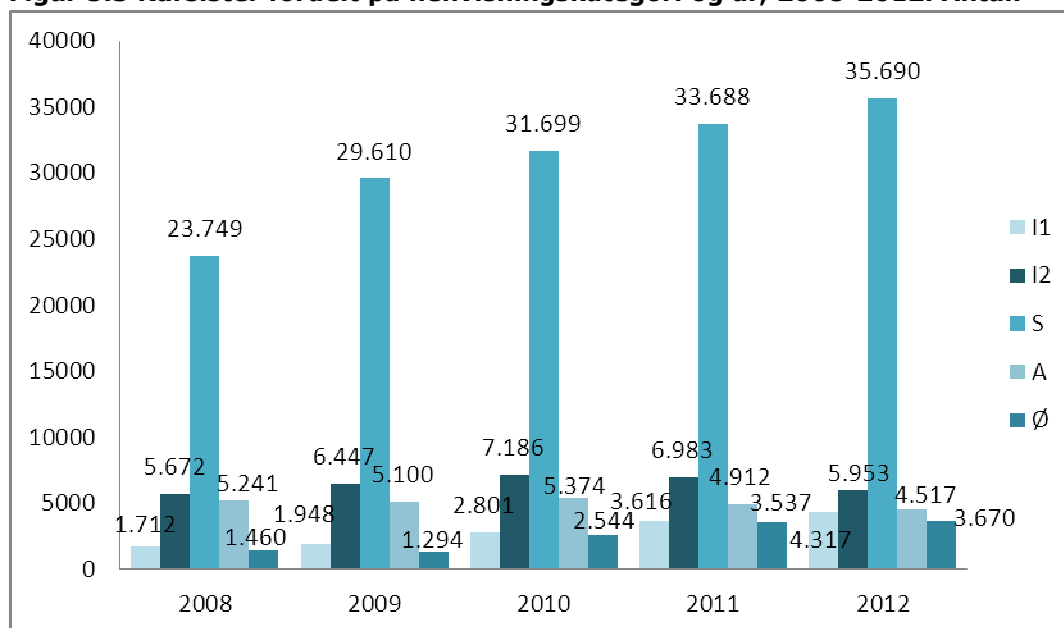
Kilde: Ankestyrelsens danskundervisningsdatabase.

Denne samme person kan have modtaget undervisning på mere end én danskuddannelse grundet overflytning fra en danskuddannelse til en anden, hvorfor summen af danskuddannelsesforløb i 2012 i figur 5.2 er større end antallet af kursister i 2012 i figur 5.1.

49,8 pct. af alle danskuddannelsesforløb foregik på Danskuddannelse 3 i 2012 mod 46,6 pct. i 2004. Til sammenligning foregik kun 7,5 pct. af alle danskuddannelsesforløb på Danskuddannelse 1 i 2012 mod 15,2 pct. i 2004. Opgjort i absolutte tal har stigningen i antallet af danskuddannelsesforløb på Danskuddannelse 2 og Danskuddannelse 3 været hhv. 8.865 og 9.264 fra 2004 til 2012. I samme periode har der på Danskuddannelse 1 været et fald i antallet af danskuddannelsesforløb på 1.870.

I figur 5.3 ses antallet af kursister fordelt på henvisningskategorier i 2008-2012.

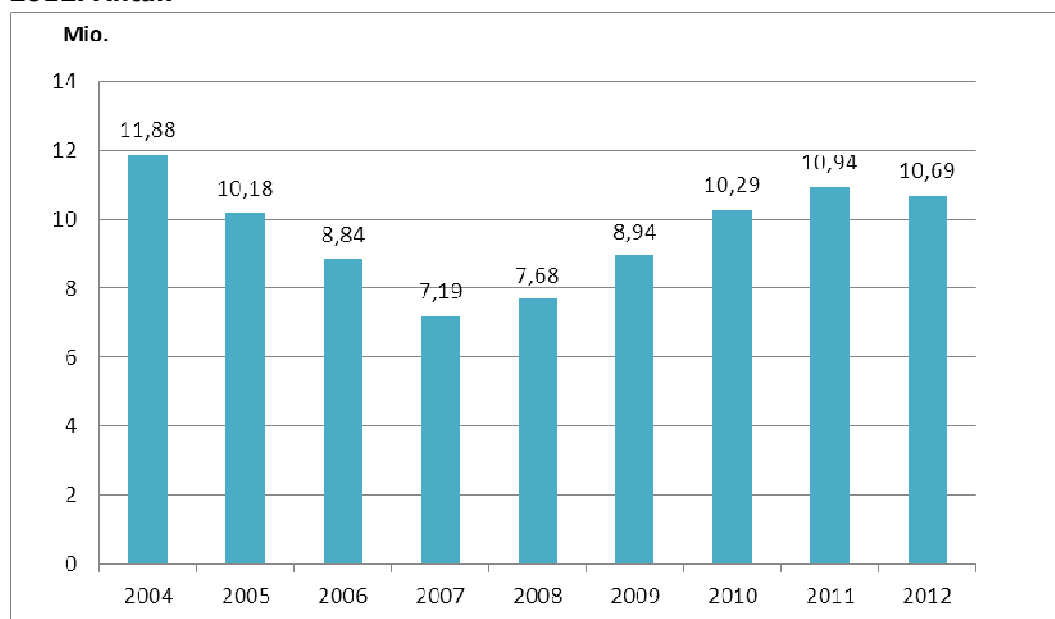
**Figur 5.3 Kursister fordelt på henvisningskategori og år, 2008-2012. Antal.**



Kilde: Ankestyrelsens danskundervisningsdatabase.

Af figur 5.3 fremgår det, at der fra 2008 til 2012 har været en markant stigning i antallet af selvforsørgende kursister (S-kursister) på næsten 12.000. I årene 2008 og 2012 udgjorde de selvforsørgende kursister henholdsvis 62 pct. og 65 pct. af det samlede antal kursister. I perioden 2008 til 2012 har der således kun været en lille stigning i antallet af kursister med andre henvisningskategorier.

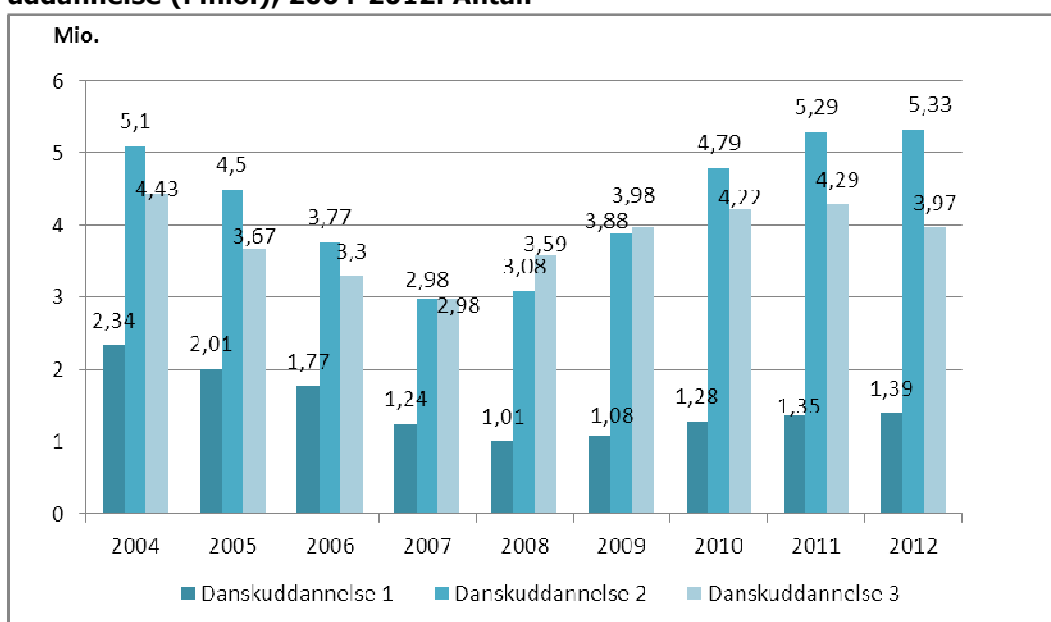
**Figur 5.4 Samlede antal skemalagte undervisningslektioner (i mio.), 2004-2012. Antal.**



Kilde: Ankestyrelsens danskundervisningsdatabase.

I figur 5.4 ses antallet af 45 minutters undervisningslektioner i årene 2004 til 2012. Af figuren fremgår det, at der fra 2007 til 2011 var en stigning i undervisningslektioner, hvorefter det så faldt igen i 2012 med ca. 250.000 lektioner. Antallet af undervisningslektioner er dog stadig ikke så højt, som da den nuværende hovedlov om danskuddannelse til voksne udlændinge m.fl. trådte i kraft i 2004. I 2004 var det samlede antal skemalagte undervisningslektioner ca. 11,9 millioner undervisningslektioner. I 2012 var det samlede antal undervisningslektioner ca. 1,2 mio. undervisningslektioner lavere.

**Figur 5.5 Samlede antal skemalagte undervisningslektioner fordelt på danskuddannelse (i mio.), 2004-2012. Antal.**



Kilde: Ankestyrelsens danskundervisningsdatabase.

I figur 5.5 ses antallet af 45 minutters undervisningslektioner for hver af de tre danskuddannelser i årene 2004 til 2012. Figuren viser på samme måde som foregående figur den samme stigning i lektioner fra 2007 til 2011. Derudover viser den, at faldet i det samlede antal skemalagte lektioner i 2012 kan tilskrives færre lektioner på Danskuddannelse 3. Det fremgår ligeledes af figuren, at der fortsat sker en stigning i lektioner på Danskuddannelse 1 og Danskuddannelse 2.



# Bilag A: Danskuddannelsesloven – målgruppe, tilbud og de afsluttende prøver

## Målgruppe

Den nuværende hovedlov om danskuddannelse til voksne udlændinge m.fl. trådte i kraft den 1. januar 2004 og afløste dermed lov om undervisning i dansk som andetsprog for voksne udlændinge m.fl. og sprogcentre. Loven er efterfølgende ændret og revideret flere gange.

For at være omfattet af danskuddannelsesloven skal en udlænding som udgangspunkt være fyldt 18 år, have fast lovligt ophold i Danmark og være folkeregistreret i en kommune. Herudover har udlændinge over 18 år, som kan dokumentere at have fast ophold i medfør af EU-reglerne om ophævelse af indrejse- og opholdsbegrænsninger i forbindelse med arbejdskraftens frie bevægelighed, etablering og udveksling af tjenesteydelser mv., ret til danskuddannelse, selvom de ikke er folkeregistreret.

Udlændinge, der er EU/EØS-borgere eller schweizere, og som ikke bor i Danmark, men arbejder eller har virksomhed her i landet (EU-grænsependlere), er også omfattet af danskuddannelsesloven.

Den enkelte udlænding, som er omfattet af danskuddannelsesloven, har som hovedregel ret til op til tre års danskuddannelse.

Det skal bemærkes, at lov nr. 1610 af 26. december 2013 trådte i kraft 1. januar 2014, hvorefter der tilbydes arbejdsmarkedsrettet danskundervisning til bl.a. nyankommne arbejdstagere og studerende.

## Tilbud

Danskuddannelserne til voksne udlændinge er et kommunalt ansvar og bliver udbudt på enten kommunale eller private sprogcentre eller andre offentligt godkendte uddannelsessteder. Det er kommunen, der fører tilsynet med, at undervisningen gennemføres efter gældende regler.

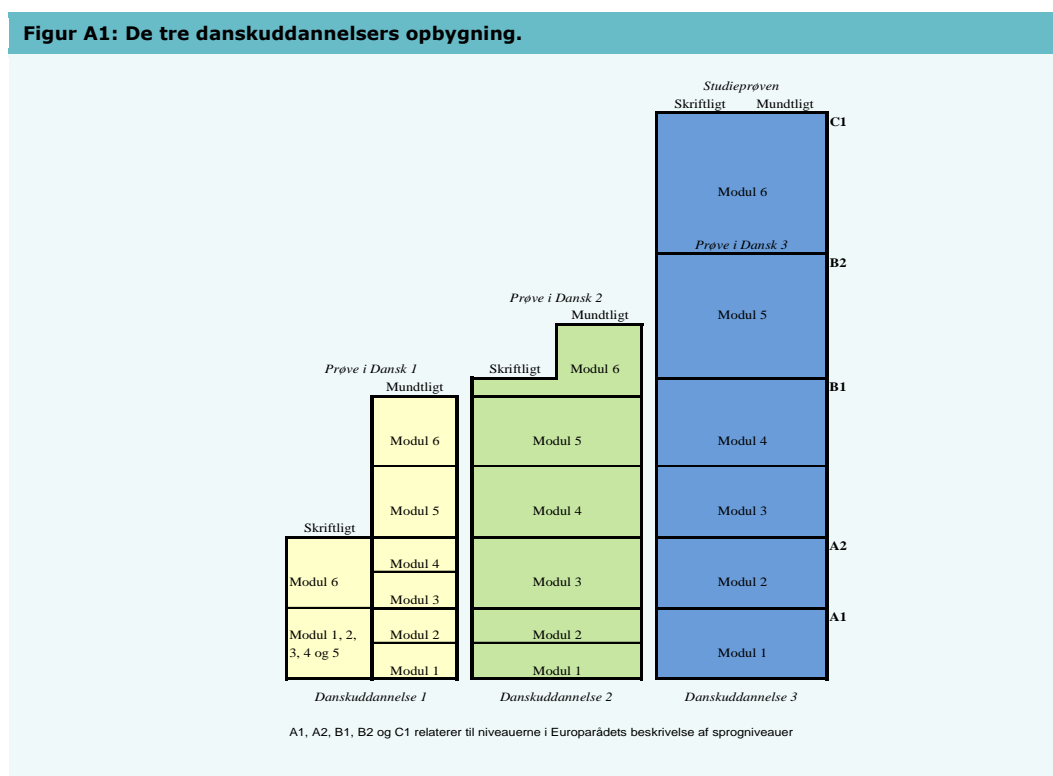
Danskuddannelserne skal tilrettelægges således, at det er muligt at følge undervisningen uden for normal arbejdstid.

Når udlændinge bliver henvist til de ordinære danskuddannelser, indplaceres de på en af følgende tre danskuddannelser:

- Danskuddannelse 1 tilrettelægges for kursister med ingen eller ringe skolebaggrund, som ikke har lært at læse og skrive på deres modersmål.
- Danskuddannelse 2 tilrettelægges for kursister, som normalt har en kort skole- og uddannelsesbaggrund fra hjemlandet og må forventes at have en forholdsvis langsom indlæring af dansk som andetsprog.

- Danskuddannelse 3 tilrettelægges for kursister, som normalt har en mellem-lang eller lang skole- og uddannelsesbaggrund fra hjemlandet og må forventes at have en forholdsvis hurtig indlæring af dansk som andetsprog.

De tre danskuddannelser er opdelt i moduler, og de enkelte kursister på de tre forskellige danskuddannelser indplaceres på det modul, som svarer til deres dansksproglige niveau. Opbygningen er illustreret i figur A1.



Hvert modul afsluttes med en modultest. Oprykning til et nyt modul kræver, at modultesten på det foregående modul er bestået. Danskuddannelse 1 og Danskuddannelse 2 indeholder hver seks moduler og afsluttes med henholdsvis Prøve i Dansk 1 og Prøve i Dansk 2. Danskuddannelse 3 består ligeledes af seks moduler, men Prøve i Dansk 3 aflægges efter modul 5. Modul 6 på Danskuddannelse 3 er blandt andet målrettet dem, der vil læse videre på en videregående uddannelse i Danmark. Forløbet afsluttes med Studieprøven, der er adgangsgivende til en række videregående uddannelser.

### Afsluttende prøver

Danskuddannelse 1 og 2 afsluttes med henholdsvis Prøve i Dansk 1 og Prøve i Dansk 2. Danskuddannelse 3 kan afsluttes med Prøve i Dansk 3 efter modul 5 og Studieprøven efter modul 6. Studieprøven er adgangsgivende til en række videregående uddannelser. De afsluttende prøver indeholder følgende fire sproglige discipliner: Lytteforståelse, mundtlig kommunikation, læseforståelse og skriftlig fremstilling. Hver prøve har henholdsvis to, tre eller fire prøvedele. Figur A2 nedenfor viser, hvilke prøvedele den enkelte prøve består af.

**Figur A2: Hvilke prøvedele de afsluttende prøver i danskuddannelserne består af**

Prøve:	Prøvedele:
Prøve i Dansk 1	Lytteforståelse/mundtlig kommunikation Læseforståelse/skriftlig fremstilling
Prøve i Dansk 2	Lytteforståelse/mundtlig kommunikation Læseforståelse Skriftlig fremstilling
Prøve i Dansk 3	Lytteforståelse/mundtlig kommunikation Læseforståelse Skriftlig fremstilling
Studieprøven	Lytteforståelse Mundtlig kommunikation Læseforståelse Skriftlig fremstilling

Den mundtlige prøve ved Prøve i Dansk 1, Prøve i Dansk 2 eller Prøve i Dansk 3 vægtes dobbelt i forhold til prøverne i læseforståelse og skriftlig fremstilling. Studieprøvens fire delprøver vægtes ens i udregningen af kursistens samlede gennemsnit.

Fra vinterprøven 2007 og senere er Prøve i Dansk 1, Prøve i Dansk 2 og Prøve i Dansk 3 bestået, hvis kursisten opnår et samlet karaktergennemsnit på mindst 02 på 7-trins-skalaen, når der er taget højde for vægtingen af prøverne som omtalt ovenfor. For Studieprøven gælder det, at alle delprøver skal bestås med minimum karakteren 02. Det er et krav, at danskprøverne bestås i samme prøvetidspunkt, undtagen Studieprøven.

# Bilag B: Henvisningskategorier på danskuddannelsesområdet

I faktaboks B1 er beskrevet de henvisningskategorier, som indberettes til danskundervisningsdatabasen fra og med 4. kvartal 2010, og som kommunerne skal anvende ved henvisning af en kursist til danskuddannelse og/eller til et nyt modulforløb. Der er fortsat kursister, som har registreret en henvisningskategori, der kun var gældende før 4. kvartal 2010. Det skyldes, at disse kursister ikke er blevet henvist til et nyt modulforløb, siden de nye henvisningskategorier trådte i kraft. De gamle, men stadig brugte henvisningskategorier, er derfor ligeledes beskrevet i faktaboks B1.

## Faktaboks B1: Henvisningskategorier ved henvisning til danskuddannelse for voksne udlændinge

### Gældende henvisningskategorier (fra 4. kvartal 2010 og frem):

**Når en udlænding henvises til danskuddannelse, har personen en af følgende henvisningskategorier:**

#### I-kursister:

**I1-kursister – Omfattet af integrationsprogram og modtager ydelser** er kursister, der modtager kontanthjælp (tidligere introduktionsydelse), og som er henvist til danskuddannelse som en del af et integrationsprogram, som har en varighed af højst tre år. Denne gruppe består af udlændinge – som udgangspunkt flygtninge og familiesammenførte til flygtninge – der har haft opholdstilladelse i mindre end 3 år.

**I2 – Omfattet af integrationsprogram og modtager ikke ydelse** er kursister, der er henvist til danskuddannelse som en del af et integrationsprogram, men som ikke modtager kontanthjælp (tidligere introduktionsydelse). Denne gruppe består af udlændinge – som udgangspunkt familiesammenførte til andre end flygtninge – der har haft opholdstilladelse i mindre end 3 år og ikke har ret til kontanthjælp.

#### S-kursister:

**I3 – Omfattet af introduktionsforløb** er kursister, der er henvist til danskuddannelse som en del af et introduktionsforløb. Denne gruppe består af udlændinge, der typisk har fået opholdstilladelse i forbindelse med uddannelse eller arbejde (f.eks. arbejdskraftindvandrere, EU-borgere, internationale studerende og au-pairs) samt ægtefælleforsørgede. Den henvisningskategori finder kun anvendelse, hvis den pågældende udlænding har fået opholdstilladelse pr. 1. august 2010 eller senere.

**D – Henvist efter danskuddannelsesloven** er kursister, som er henvist til danskuddannelse efter danskuddannelsesloven. Denne gruppe består af grænsependlere samt udlændinge, der har fået opholdstilladelse i forbindelse med uddannelse eller arbejde før pr. 1. august 2010.

#### A-kursister:

**A – Dagpengemodtagere** er kursister, som modtager dagpenge, og som er henvist til danskuddannelse som led i et aktivt tilbud efter lov om en aktiv beskæftigelsesindsats.

**K1 – Kontanthjælpsmodtager og modtager ydelse** er kursister, som modtager kontanthjælp og er henvist til danskuddannelse som et led i et aktivt tilbud efter lov om en aktiv beskæftigelsesindsats.

**K2 – Modtager ikke ydelse** er kursister, som hverken modtager kontanthjælp eller dagpenge og er henvist til danskuddannelse som et led i et aktivt tilbud efter lov om en aktiv beskæftigelsesindsats.

#### Ø-kursister:

**R – Rekvireret undervisning** er kursister, der deltager i danskuddannelse, som er selvstændigt rekvireret, f.eks. som et kursus for en gruppe medarbejdere på en virksomhed, som virksomheden har rekvireret hos udbyderen. Denne undervisning falder uden for lov om danskuddannelse for voksne udlændinge m.fl.

**Ø – Øvrige er kursister**, som af forskellige årsager ikke kan registreres i en af de ovenstående henvisningskategorier.

**Uoplyst** er kursister, der ikke har fået registreret en henvisningskategori i danskundervisningsdatabasen.

#### **Gamle henvisningskategorier:**

##### **S-kursister:**

**S1 – Selvforsørgende er kursister**, der er henvist til danskuddannelse som selvforsørgende og skal betale et deltagergebyr. Gruppen består som udgangspunkt af udlændinge, der har fået opholdstilladelse i forbindelse med uddannelse eller arbejde, og af udlændinge, som har været i Danmark i mere end 3 år, og som ikke modtager en forsørgelsesydelse. Fremadrettet vil denne kursisttype blive registreret som I3-kursist, hvis den pågældende udlænding har fået opholdstilladelse i Danmark pr. 1. august 2010 eller senere. Har udlændingen fået opholdstilladelse før 1. august 2010, skal vedkommende registreres som D-kursist.

**S2 – Selvforsørgende er kursister**, der er henvist til danskuddannelse som selvforsørgende og ikke skal betale et deltagergebyr. Gruppen består som udgangspunkt af udlændinge, der har fået opholdstilladelse i forbindelse med uddannelse eller arbejde, og af udlændinge, som har været i Danmark i mere end 3 år, og som ikke modtager en forsørgelsesydelse. Fremadrettet vil denne kursisttype blive registreret som I3-kursist, hvis den pågældende udlænding har fået opholdstilladelse i Danmark pr. 1. august 2010 eller senere. Har udlændingen fået opholdstilladelse før 1. august 2010, skal vedkommende registreres som D-kursist.

##### **A-kursister:**

**K – Kontanthjælpsmodtagere er kursister**, som modtager kontanthjælp eller starthjælp og er henvist til danskuddannelse som et led i et aktivt tilbud efter lov om en aktiv beskæftigelsesindsats. Fremadrettet vil denne kursisttype blive registreret som K1-kursist.

**A1 – Dagpengemodtagere er kursister** med udenlandsk statsborgerskab, som modtager dagpenge, og som er henvist til danskuddannelse som et led i et aktivt tilbud efter lov om en aktiv beskæftigelsesindsats. Fremadrettet vil denne kursisttype blive registreret som A-kursist.

**A2 – Dagpengemodtagere er kursister** med dansk statsborgerskab, som modtager dagpenge, og som er henvist til danskuddannelse som et led i et aktivt tilbud efter lov om en aktiv beskæftigelsesindsats. Fremadrettet vil denne kursisttype blive registreret som A-kursist.

# Bilag C: Bilagstabeller

**Bilagstabel C1: Danskuddannelsesforløb fordelt på danskuddannelse og udbyder samt samtlige antal kursister fordelt på udbyder, 2012. Pct. og antal.**

Udbyder- kode	Udbydernavn	Danskuddannelse 1	Danskuddannelse 2	Danskuddannelse 3	I alt	Antal	Samlet antal kursister
101192	Sprogcenter IA	4,0 %	40,1 %	56,0 %	100,0 %	5.333	5.186
101194	Studieskolen	0,0 %	0,0 %	100,0 %	100,0 %	3.567	3.567
101195	CBSI Sprogcenter	19,8 %	55,4 %	24,8 %	100,0 %	1.947	1.861
101198	Københavns Sprogcenter	8,2 %	58,6 %	33,2 %	100,0 %	3.202	3.097
147248	Voksenuddannelsescenter Frede- riksberg	4,3 %	22,1 %	73,6 %	100,0 %	1.623	1.556
151026	Ballerup Sprogcenter	5,6 %	44,0 %	50,4 %	100,0 %	827	809
151412	UCplus A/S	15,2 %	69,0 %	15,8 %	100,0 %	335	315
153014	Vestegnens Sprog- og Kompeten- cecenter	7,4 %	61,3 %	31,3 %	100,0 %	2.439	2.282
157046	Sprogcenter Hellerup	2,1 %	32,8 %	65,1 %	100,0 %	3.266	3.228
169020	Høje-Taastrup Sprogcenter	12,6 %	49,4 %	38,0 %	100,0 %	707	664
207008	Sprogcenter Furesø	6,8 %	62,7 %	30,5 %	100,0 %	311	298
219023	Sprogcenter Nordsjælland	7,9 %	69,3 %	22,8 %	100,0 %	1.662	1.558
253018	CLAVIS sprog & kompetence	7,4 %	61,8 %	30,8 %	100,0 %	715	706
259023	Center for Dansk og Integration Køge	16,2 %	43,7 %	40,1 %	100,0 %	524	490
280080	CLAVIS Roskilde	10,5 %	36,8 %	52,6 %	100,0 %	977	948
280131	AOF Midt	34,2 %	55,3 %	10,5 %	100,0 %	76	74
280254	Lærdansk Ringkøbing-Skjern	6,4 %	68,1 %	25,5 %	100,0 %	549	512

<b>280265</b>	A2B A/S	12,5 %	63,2 %	24,3 %	100,0 %	136	134
<b>280318</b>	A2B Sprog, Rebild	13,3 %	60,0 %	26,7 %	100,0 %	105	105
<b>280322</b>	EUC Nord, sprogcentret	8,0 %	84,0 %	8,0 %	100,0 %	25	24
<b>315019</b>	AOF Sprogcenter Nordvest	12,3 %	61,7 %	26,0 %	100,0 %	512	483
<b>323015</b>	SIK - Sprogcentret i Kalundborg	21,0 %	51,1 %	27,9 %	100,0 %	233	215
<b>329024</b>	Lærdansk Ringsted	10,6 %	70,3 %	19,0 %	100,0 %	310	287
<b>333020</b>	Slagelse Sprogcenter	23,0 %	52,4 %	24,6 %	100,0 %	675	640
<b>369017</b>	Sprog- og Integrationscenter (Nykøbing F.)	10,7 %	39,1 %	50,2 %	100,0 %	422	406
<b>373027</b>	Næstved Sprog- og Integrationscenter	9,2 %	43,3 %	47,5 %	100,0 %	709	680
<b>400408</b>	(UDGÅET KODE, DATA TIL 20124 - NU 400247) Campus Bornholm	13,2 %	61,6 %	25,3 %	100,0 %	190	186
<b>449013</b>	Lærdansk Nyborg	13,0 %	77,7 %	9,2 %	100,0 %	238	227
<b>461108</b>	Lærdansk Odense - Dansk Flygtningehjælp	10,3 %	41,2 %	48,5 %	100,0 %	2.590	2.539
<b>461216</b>	Rising Ungdomsskole	27,7 %	63,4 %	8,9 %	100,0 %	101	89
<b>479023</b>	AOF Center Fyn Sprogskole	22,6 %	69,8 %	7,5 %	100,0 %	305	282
<b>479033</b>	Lærdansk Sydfyn	21,7 %	56,9 %	21,4 %	100,0 %	332	322
<b>515025</b>	Sprogcentret Haderslev	3,5 %	59,8 %	36,7 %	100,0 %	547	542
<b>540001</b>	Lærdansk Sønderborg	3,5 %	30,3 %	66,2 %	100,0 %	976	958
<b>545015</b>	AOF Sprogcenter Aabenraa/Tønder	10,1 %	61,7 %	28,3 %	100,0 %	775	744
<b>561101</b>	Lærdansk Sydvest	6,7 %	60,2 %	33,2 %	100,0 %	1.694	1.649
<b>561210</b>	Esbjerg Ungdomsskole	0,0 %	78,9 %	21,1 %	100,0 %	19	18
<b>611375</b>	Give - Grindsted Uddannelsescen- ter	4,8 %	76,6 %	18,6 %	100,0 %	543	524
<b>615028</b>	Sprogcenter Midt	9,0 %	42,5 %	48,5 %	100,0 %	2.624	2.545
<b>621029</b>	Sprogskolen Kolding	6,6 %	34,3 %	59,0 %	100,0 %	903	873

<b>627375</b>	Tørring Daghøjskole	26,9 %	62,5 %	10,6 %	100,0 %	104	99
<b>631033</b>	Sprogcentret Vejle	6,0 %	62,3 %	31,7 %	100,0 %	1.257	1.213
<b>657039</b>	Lærdansk Herning	5,7 %	36,2 %	58,0 %	100,0 %	1.308	1.233
<b>661021</b>	Sprogcentret Holstebro	11,0 %	68,3 %	20,7 %	100,0 %	706	684
<b>709375</b>	AOF MIDT Favrskov	37,0 %	55,6 %	7,4 %	100,0 %	27	27
<b>731028</b>	Sprogcenter Randers	9,0 %	46,4 %	44,6 %	100,0 %	776	730
<b>751104</b>	Lærdansk Århus	5,1 %	18,0 %	76,9 %	100,0 %	5.094	4.978
<b>779016</b>	Sprogcenter Skive	2,4 %	72,4 %	25,2 %	100,0 %	333	322
<b>787034</b>	Sprogcenter Thisted	12,2 %	64,2 %	23,6 %	100,0 %	539	497
<b>791025</b>	Sprogcenter Viborg	7,3 %	46,3 %	46,4 %	100,0 %	871	840
<b>807376</b>	AOF Dronninglund Daghøjskole	14,6 %	56,7 %	28,8 %	100,0 %	233	223
<b>813020</b>	AOF Nord Frederikshavn Sprogcenter	14,9 %	40,8 %	44,3 %	100,0 %	309	292
<b>821375</b>	Hjørring daghøjskole	14,8 %	66,8 %	18,4 %	100,0 %	256	253
<b>851078</b>	Sprogcenter Aalborg	4,0 %	23,9 %	72,0 %	100,0 %	2.385	2.311
<b>851220</b>	Aalborg Ungdomsskole, UngAalborg Uddannelsescenter	17,9 %	82,1 %	0,0 %	100,0 %	28	27
<b>851248</b>	VUC&hf Nordjylland	6,6 %	58,7 %	34,7 %	100,0 %	288	273

Kilde: Ankestyrelsens danskundervisningsdatabase.



**Bilagstabel C2: Kursister fordelt på henvisningskategori hos hver udbyder, 2012. Pct.**

Udbyderkode	Udbydernavn	I1-kursister	I2-kursister	S-kursister	A-kursister	Øvrige	I alt	Antal
101192	Sprogcenter IA	0,5%	6,9%	84,1%	7,5%	1,1%	100,0%	5.186
101194	Studieskolen	0,2%	4,9%	91,6%	1,3%	2,0%	100,0%	3.567
101195	CBSI Sprogcenter	5,1%	8,7%	43,4%	42,7%	0,2%	100,0%	1.861
101198	Københavns Sprogcenter	0,7%	11,7%	74,8%	10,9%	1,8%	100,0%	3.097
147248	Voksenuddannelsescenter Frederiksberg	1,4%	17,8%	74,0%	5,7%	1,2%	100,0%	1.556
151026	Ballerup Sprogcenter	6,9%	18,7%	61,9%	10,6%	1,9%	100,0%	809
151412	UCplus A/S	23,5%	5,7%	64,1%	6,0%	0,6%	100,0%	315
153014	Vestegnens Sprog- og Kompetencecenter	2,7%	18,3%	69,5%	9,3%	0,2%	100,0%	2.282
157046	Sprogcenter Hellerup	3,0%	8,9%	79,4%	3,5%	5,2%	100,0%	3.228
169020	Høje-Taastrup Sprogcenter	2,4%	16,1%	66,7%	11,1%	3,6%	100,0%	664
207008	Sprogcenter Furesø	2,7%	11,4%	69,5%	10,4%	6,0%	100,0%	298
219023	Sprogcenter Nordsjælland	18,4%	20,7%	48,6%	10,5%	1,9%	100,0%	1.558
253018	CLAVIS sprog & kompetence	8,4%	15,4%	65,2%	6,9%	4,1%	100,0%	706
259023	Center for Dansk og Integration Køge	20,0%	14,7%	52,2%	9,6%	3,5%	100,0%	490
280080	CLAVIS Roskilde	13,6%	8,5%	70,0%	5,9%	1,9%	100,0%	948
280131	AOF Midt	45,9%	39,2%	4,1%	2,7%	8,1%	100,0%	74
280254	Lærdansk Ringkøbing-Skjern	9,4%	9,4%	68,2%	7,0%	6,1%	100,0%	512
280265	A2B A/S	29,1%	19,4%	38,1%	12,7%	0,7%	100,0%	134
280318	A2B Sprog, Rebild	51,4%	6,7%	34,3%	5,7%	1,9%	100,0%	105
280322	EUC Nord, sprogcentret	91,7%	0,0%	4,2%	0,0%	4,2%	100,0%	24
315019	AOF Sprogcenter Nordvest	19,5%	12,8%	34,8%	12,4%	20,5%	100,0%	483
323015	SIK - Sprogcentret i Kalundborg	30,7%	14,0%	32,6%	11,6%	11,2%	100,0%	215
329024	Lærdansk Ringsted	3,1%	22,3%	58,5%	10,5%	5,6%	100,0%	287

<b>333020</b>	Slagelse Sprogcenter	14,1%	18,3%	61,1%	6,3%	0,3%	100,0%	640
<b>369017</b>	Sprog- og Integrationscenter (Nykøbing F.)	16,0%	13,3%	41,9%	11,1%	17,7%	100,0%	406
<b>373027</b>	Næstved Sprog- og Integrationscenter	34,0%	16,5%	40,7%	6,6%	2,2%	100,0%	680
<b>400408</b>	(UDGÅET KODE, DATA TIL 20124 - NU 400247) Campus Bornholm	23,7%	14,0%	23,1%	2,2%	37,1%	100,0%	186
<b>449013</b>	Lærdansk Nyborg	35,7%	8,8%	35,7%	13,2%	6,6%	100,0%	227
<b>461108</b>	Lærdansk Odense - Dansk Flygtningehjælp	8,4%	10,3%	61,0%	8,8%	11,6%	100,0%	2.539
<b>461216</b>	Rising Ungdomsskole	27,0%	0,0%	9,0%	62,9%	1,1%	100,0%	89
<b>479023</b>	AOF Center Fyn Sprogskole	22,7%	13,8%	54,6%	7,1%	1,8%	100,0%	282
<b>479033</b>	Lærdansk Sydfyn	18,9%	15,8%	46,9%	5,9%	12,4%	100,0%	322
<b>515025</b>	Sprogcentret Haderslev	11,1%	7,7%	70,5%	1,1%	9,6%	100,0%	542
<b>540001</b>	Lærdansk Sønderborg	6,2%	5,0%	70,6%	0,3%	18,0%	100,0%	958
<b>545015</b>	AOF Sprogcenter Aabenraa/Tønder	13,8%	9,1%	58,2%	6,3%	12,5%	100,0%	744
<b>561101</b>	Lærdansk Sydvest	10,2%	11,2%	59,4%	4,9%	14,3%	100,0%	1.649
<b>561210</b>	Esbjerg Ungdomsskole	27,8%	11,1%	33,3%	16,7%	11,1%	100,0%	18
<b>611375</b>	Give - Grindsted Uddannelsescenter	5,9%	9,5%	74,0%	5,3%	5,2%	100,0%	524
<b>615028</b>	Sprogcenter Midt	13,1%	10,6%	70,0%	5,0%	1,3%	100,0%	2.545
<b>621029</b>	Sprogskolen Kolding	8,8%	8,4%	68,7%	10,5%	3,6%	100,0%	873
<b>627375</b>	Tørring Daghøjskole	53,5%	7,1%	33,3%	6,1%	0,0%	100,0%	99
<b>631033</b>	Sprogcentret Vejle	8,9%	14,6%	71,1%	5,0%	0,3%	100,0%	1.213
<b>657039</b>	Lærdansk Herning	7,6%	7,9%	62,0%	5,8%	16,6%	100,0%	1.233
<b>661021</b>	Sprogcentret Holstebro	15,8%	14,5%	63,0%	5,7%	1,0%	100,0%	684
<b>709375</b>	AOF MIDT Favrskov	77,8%	0,0%	0,0%	22,2%	0,0%	100,0%	27
<b>731028</b>	Sprogcenter Randers	15,6%	13,0%	59,5%	10,5%	1,4%	100,0%	730
<b>751104</b>	Lærdansk Århus	3,4%	9,5%	56,7%	5,1%	25,3%	100,0%	4.978
<b>779016</b>	Sprogcenter Skive	15,8%	13,7%	51,2%	14,3%	5,0%	100,0%	322
<b>787034</b>	Sprogcenter Thisted	24,3%	10,5%	38,8%	9,3%	17,1%	100,0%	497
<b>791025</b>	Sprogcenter Viborg	11,0%	8,6%	58,5%	6,8%	15,2%	100,0%	840

<b>807376</b>	AOF Dronninglund Daghøjskole	36,8%	5,4%	51,1%	4,0%	2,7%	100,0%	223
<b>813020</b>	AOF Nord Frederikshavn Sprogcenter	23,6%	20,5%	41,8%	11,0%	3,1%	100,0%	292
<b>821375</b>	Hjørring daghøjskole	16,2%	17,4%	40,3%	9,5%	16,6%	100,0%	253
<b>851078</b>	Sprogcenter Aalborg	7,2%	9,6%	65,3%	15,9%	2,0%	100,0%	2.311
<b>851220</b>	Aalborg Ungdomsskole, UngAalborg Uddannelses-center	29,6%	3,7%	0,0%	51,9%	14,8%	100,0%	27
<b>851248</b>	VUC&hf Nordjylland	20,1%	16,1%	59,7%	1,8%	2,2%	100,0%	273

Kilde: Ankestyrelsens danskundervisningsdatabase.

**Bilagstabel C3: Påbegyndte og beståede modulforløb samt modtagne undervisningslektioner pr. kursist for hver danskuddannelse, 2012. Antal.**

Udbyderkode	Udbydernavn	Danskuddannelse 1			Danskuddannelse 2			Danskuddannelse 3		
		Påbegyndt	Bestået	Lektioner (gns.)*	Påbegyndt	Bestået	Lektioner (gns.)*	Påbegyndt	Bestået	Lektioner (gns.)*
101192	Sprogcenter IA	209	96	154	2.529	971	116	3.297	1.310	95
101194	Studieskolen	-	-	-	-	-	-	4.846	2.709	96
101195	CBSI Sprogcenter	396	145	137	1.316	545	126	518	201	125
101198	Københavns Sprogcenter	304	134	213	2.555	1.337	132	1.291	603	111
147248	Voksenuddannelsescenter Frederiksberg	73	35	192	439	207	148	1.421	585	126
151026	Ballerup Sprogcenter	55	29	69	442	200	79	477	229	43
151412	UCplus A/S	75	45	176	259	147	140	46	20	203
153014	Vestegnens Sprog- og Kompetencecenter	189	79	172	1.810	818	142	767	296	131
157046	Sprogcenter Hellerup	75	35	223	1.421	798	108	2.593	1.365	81
169020	Høje-Taastrup Sprogcenter	71	22	125	414	197	103	259	86	113
207008	Sprogcenter Furesø	38	21	159	234	115	107	135	74	105
219023	Sprogcenter Nordsjælland	171	83	181	1.548	783	135	453	251	122
253018	CLAVIS sprog & kompetence	63	27	170	599	305	107	252	116	77
259023	Center for Dansk og Integration Køge	117	60	238	296	160	188	253	109	127
280080	CLAVIS Roskilde	137	70	178	427	200	155	648	283	83
280131	AOF Midt	31	14	197	50	17	234	16	8	188
280254	Lærdansk Ringkøbing-Skjern	65	32	121	500	239	90	176	104	104
280265	A2B A/S	28	16	214	143	85	160	51	28	139
280318	A2B Sprog, Rebild	32	19	222	126	77	150	60	36	155
280322	EUC Nord, sprogcentret	-	-	-	25	14	294	3	1	72
315019	AOF Sprogcenter Nordvest	66	33	306	482	304	223	151	78	220

<b>323015</b>	SIK - Sprogcentret i Kalundborg	62	31	215	184	100	237	80	37	262
<b>329024</b>	Lærdansk Ringsted	42	24	166	315	160	120	70	37	116
<b>333020</b>	Slagelse Sprogcenter	181	61	201	396	147	176	192	80	122
<b>369017</b>	Sprog- og Integrationscenter (Nykøbing F.)	55	26	220	223	108	218	224	77	218
<b>373027</b>	Næstved Sprog- og Integrationscenter	110	61	201	495	300	194	422	204	179
<b>400408</b>	Campus Bornholm	16	2	114	139	58	97	54	25	77
<b>449013</b>	Lærdansk Nyborg	54	29	205	308	176	163	36	22	139
<b>461108</b>	Lærdansk Odense - Dansk Flygtningehjælp	274	94	214	1.059	328	147	1.148	280	69
<b>461216</b>	Rising Ungdomsskole	44	20	249	95	40	223	8	2	218
<b>479023</b>	AOF Center Fyn Sprogskole	117	67	179	301	161	151	32	19	118
<b>479033</b>	Lærdansk Sydfyn	108	58	243	243	126	164	97	52	138
<b>515025</b>	Sprogcentret Haderslev	26	13	255	463	216	152	282	142	119
<b>540001</b>	Lærdansk Sønderborg	57	29	161	414	211	131	613	288	93
<b>545015</b>	AOF Sprogcenter Aabenraa/Tønder	122	31	204	750	198	100	279	98	102
<b>561101</b>	Lærdansk Sydvest	177	85	290	1.525	733	184	692	269	139
<b>561210</b>	Esbjerg Ungdomsskole	-	-	-	26	16	232	5	2	259
<b>611375</b>	Give - Grindsted Uddannelsescenter	28	12	233	476	183	148	109	44	158
<b>615028</b>	Sprogcenter Midt	307	148	232	1.452	694	173	1.374	492	122
<b>621029</b>	Sprogskolen Kolding	69	27	208	399	210	158	574	236	116
<b>627375</b>	Tørring Daghøjskole	44	20	233	104	53	146	8	3	381
<b>631033</b>	Sprogcentret Vejle	86	32	186	984	434	170	468	207	152
<b>657039</b>	Lærdansk Herning	86	33	254	513	191	165	563	163	75
<b>661021</b>	Sprogcentret Holstebro	110	48	226	622	261	140	174	75	125
<b>709375</b>	AOF MIDT Favrskov	13	3	162	16	1	162	3	1	162
<b>731028</b>	Sprogcenter Randers	89	47	257	504	264	199	413	167	182
<b>751104</b>	Lærdansk Århus	369	178	199	1.232	585	160	4.724	1.817	90
<b>779016</b>	Sprogcenter Skive	9	1	417	294	115	162	98	41	190

<b>787034</b>	Sprogcenter Thisted	74	32	222	461	230	157	147	76	177
<b>791025</b>	Sprogcenter Viborg	83	38	228	539	236	147	408	100	143
<b>807376</b>	AOF Dronninglund Daghøjskole	46	22	176	155	64	141	77	35	206
<b>813020</b>	AOF Nord Frederikshavn Sprogcenter	74	40	364	200	102	215	163	68	246
<b>821375</b>	Hjørring daghøjskole	53	29	190	268	157	136	63	32	138
<b>851078</b>	Sprogcenter Aalborg	120	66	204	787	439	178	2.316	1.015	121
<b>851220</b>	Aalborg Ungdomsskole, UngAalborg Uddannelsescen- ter	6	3	134	47	29	123	-	-	-
<b>851248</b>	VUC&hf Nordjylland	25	10	210	234	101	151	124	55	163

Kilde: Ankestyrelsens danskundervisningsdatabase.

**Bilagstabel C4.1: Tilmeldte, gennemførte og beståede ikke-selvstuderende kursister, beståelsesprocent samt karaktergennemsnit ved Prøve i Dansk 1 hos hver udbyder, 2012.**

Udbyderkode	Udbydernavn	Tilmeldt	Gennemført	Bestået	Beståelsesprocent	Karaktergennemsnit, beståede	Karaktergennemsnit, alle
101192	Sprogcenter IA	33	32	31	96,9 %	6,92	6,72
101194	Studieskolen	0	-	-	-	-	-
101195	CBSI Sprogcenter	40	32	31	96,9 %	6,80	6,63
101198	Københavns Sprogcenter	44	40	40	100,0 %	7,81	7,81
147248	Voksenuddannelsescenter Frederiksberg	21	18	18	100,0 %	5,76	5,76
151026	Ballerup Sprogcenter	8	8	7	87,5 %	5,95	5,38
151412	UCplus A/S	0	-	-	-	-	-
153014	Vestegnens Sprog- og Kompetencecenter	32	30	30	100,0 %	7,50	7,50
157046	Sprogcenter Hellerup	14	13	12	92,3 %	6,50	6,10
169020	Høje-Taastrup Sprogcenter	17	12	12	100,0 %	8,81	8,81
207008	Sprogcenter Furesø	4	3	3	100,0 %	7,78	7,78
219023	Sprogcenter Nordsjælland	13	13	13	100,0 %	6,67	6,67
253018	CLAVIS sprog & kompetence	5	5	5	100,0 %	9,13	9,13
259023	Center for Dansk og Integration Køge	12	11	11	100,0 %	8,27	8,27
280080	CLAVIS Roskilde	22	22	22	100,0 %	6,58	6,58
280131	AOF Midt	0	-	-	-	-	-
280254	Lærdansk Ringkøbing-Skjern	6	5	5	100,0 %	7,33	7,33
280265	A2B A/S	0	-	-	-	-	-
280318	A2B Sprog, Rebild	0	-	-	-	-	-

<b>280322</b>	EUC Nord, sprogcentret	0	-	-	-	-	-
<b>315019</b>	AOF Sprogcenter Nordvest	12	11	10	90,9 %	6,40	5,82
<b>323015</b>	SIK - Sprogcentret i Kalundborg	11	11	11	100,0 %	4,73	4,73
<b>329024</b>	Lærdansk Ringsted	9	8	8	100,0 %	7,54	7,54
<b>333020</b>	Slagelse Sprogcenter	18	18	16	88,9 %	6,52	5,91
<b>369017</b>	Sprog- og Integrationscenter (Nykøbing F.)	11	10	10	100,0 %	7,50	7,50
<b>373027</b>	Næstved Sprog- og Integrationscenter	13	13	8	61,5 %	4,46	3,05
<b>400408</b>	(UDGÅET KODE, DATA TIL 20124 - NU 400247) Campus Bornholm	5	5	4	80,0 %	5,75	4,60
<b>449013</b>	Lærdansk Nyborg	4	2	2	100,0 %	7,00	7,00
<b>461108</b>	Lærdansk Odense - Dansk Flygtningehjælp	28	25	23	92,0 %	7,13	6,64
<b>461216</b>	Rising Ungdomsskole	0	-	-	-	-	-
<b>479023</b>	AOF Center Fyn Sprogskole	6	6	6	100,0 %	6,72	6,72
<b>479033</b>	Lærdansk Sydfyn	16	15	14	93,3 %	7,79	7,31
<b>515025</b>	Sprogcentret Haderslev	8	8	8	100,0 %	9,00	9,00
<b>540001</b>	Lærdansk Sønderborg	3	3	3	100,0 %	7,00	7,00
<b>545015</b>	AOF Sprogcenter Aabenraa/Tønder	17	14	14	100,0 %	8,38	8,38
<b>561101</b>	Lærdansk Sydvest	19	18	16	88,9 %	7,08	6,41
<b>561210</b>	Esbjerg Ungdomsskole	0	-	-	-	-	-
<b>611375</b>	Give - Grindsted Uddannelsescenter	0	-	-	-	-	-
<b>615028</b>	Sprogcenter Midt	31	31	31	100,0 %	7,97	7,97
<b>621029</b>	Sprogskolen Kolding	17	17	17	100,0 %	8,92	8,92
<b>627375</b>	Tørring Daghøjskole	0	-	-	-	-	-
<b>631033</b>	Sprogcentret Vejle	6	4	4	100,0 %	8,33	8,33



<b>657039</b>	Lærdansk Herning	7	6	6	100,0 %	7,17	7,17
<b>661021</b>	Sprogcentret Holstebro	6	6	6	100,0 %	7,50	7,50
<b>709375</b>	AOF MIDT Favrskov	0	-	-	-	-	-
<b>731028</b>	Sprogcenter Randers	12	11	11	100,0 %	5,70	5,70
<b>751104</b>	Lærdansk Århus	67	58	57	98,3 %	8,18	8,04
<b>779016</b>	Sprogcenter Skive	0	-	-	-	-	-
<b>787034</b>	Sprogcenter Thisted	11	10	9	90,0 %	5,04	4,57
<b>791025</b>	Sprogcenter Viborg	15	15	15	100,0 %	7,42	7,42
<b>807376</b>	AOF Dronninglund Daghøjskole	0	-	-	-	-	-
<b>813020</b>	AOF Nord Frederikshavn Sprogcenter	4	3	3	100,0 %	4,89	4,89
<b>821375</b>	Hjørring daghøjskole	9	9	9	100,0 %	7,26	7,26
<b>851078</b>	Sprogcenter Aalborg	32	32	26	81,3 %	5,72	4,90
<b>851220</b>	Aalborg Ungdomsskole, UngAalborg Uddannelsescenter	0	-	-	-	-	-
<b>851248</b>	VUC&hf Nordjylland	4	0	0	-	-	-

Anm.: Den samme kursist kan have taget mere end én prøve og således indgå mere end én gang i tabellen.

Note: I kolonnen Gennemført er kun medtaget prøvetilmeldte, som gik op til samtlige delprøver. Kolonnen beståelsesprocent viser beståelsesprocenten blandt prøvetilmeldte, der har gennemført alle prøvedele ved prøven. Beståelse af Prøve i Dansk 1, 2 og 3 kræver et samlet karaktergennemsnit på mindst 2,0, når der er taget højde for vægtningen af de enkelte delprøver. Beståelse af Studieprøven kræver, at alle delprøver består, dvs. som minimum karakteren 02 i samtlige prøvedele. <5 er anført hvor der er registreret færre end fem kursister.

Kilde: Ankestyrelsens danskundervisningsdatabase.

**Bilagstabel C4.2: Tilmeldte, gennemførte og beståede ikke-selvstuderende kursister, beståelsesprocent samt karaktergennemsnit ved Prøve i Dansk 2 hos hver udbyder, 2012.**

Udbyderkode	Udbydernavn	Tilmeldt	Gennemført	Bestået	Beståelsesprocent	Karaktergennemsnit, beståede	Karaktergennemsnit, alle
101192	Sprogcenter IA	230	219	207	94,5 %	6,85	6,52
101194	Studieskolen	0	-	-	-	-	-
101195	CBSI Sprogcenter	86	81	80	98,8 %	7,27	7,19
101198	Københavns Sprogcenter	253	235	230	97,9 %	7,69	7,54
147248	Voksenuddannelsescenter Frederiksberg	75	70	67	95,7 %	7,19	6,93
151026	Ballerup Sprogcenter	52	52	52	100,0 %	6,40	6,40
151412	UCplus A/S	0	-	-	-	-	-
153014	Vestegnens Sprog- og Kompetencecenter	222	211	209	99,1 %	7,14	7,08
157046	Sprogcenter Hellerup	88	87	87	100,0 %	7,03	7,03
169020	Høje-Taastrup Sprogcenter	59	43	42	97,7 %	6,55	6,43
207008	Sprogcenter Furesø	25	22	21	95,5 %	6,61	6,38
219023	Sprogcenter Nordsjælland	165	144	144	100,0 %	7,02	7,02
253018	CLAVIS sprog & kompetence	51	50	48	96,0 %	7,47	7,19
259023	Center for Dansk og Integration Køge	55	55	54	98,2 %	6,89	6,78
280080	CLAVIS Roskilde	59	57	56	98,2 %	6,98	6,87
280131	AOF Midt	0	-	-	-	-	-
280254	Lærdansk Ringkøbing-Skjern	41	39	34	87,2 %	6,24	5,63
280265	A2B A/S	0	-	-	-	-	-
280318	A2B Sprog, Rebild	0	-	-	-	-	-
280322	EUC Nord, sprogcentret	1	1	1	100,0 %	7,00	7,00
315019	AOF Sprogcenter Nordvest	78	77	74	96,1 %	6,61	6,39
323015	SIK - Sprogcentret i Kalundborg	19	19	18	94,7 %	6,11	5,82
329024	Lærdansk Ringsted	32	31	28	90,3 %	5,08	4,67
333020	Slagelse Sprogcenter	28	28	28	100,0 %	7,28	7,28

<b>369017</b>	Sprog- og Integrationscenter (Nykøbing F.)	37	35	32	91,4 %	6,10	5,71
<b>373027</b>	Næstved Sprog- og Integrationscenter	75	73	69	94,5 %	5,76	5,50
<b>400408</b>	(UDGÅET KODE, DATA TIL 20124 - NU 400247) Campus Bornholm	11	11	11	100,0 %	6,34	6,34
<b>449013</b>	Lærdansk Nyborg	37	25	24	96,0 %	6,60	6,40
<b>461108</b>	Lærdansk Odense - Dansk Flygtningehjælp	66	62	61	98,4 %	7,70	7,60
<b>461216</b>	Rising Ungdomsskole	0	-	-	-	-	-
<b>479023</b>	AOF Center Fyn Sprogskole	44	43	42	97,7 %	7,02	6,87
<b>479033</b>	Lærdansk Sydfyn	46	40	38	95,0 %	7,31	6,98
<b>515025</b>	Sprogcentret Haderslev	45	42	42	100,0 %	6,85	6,85
<b>540001</b>	Lærdansk Sønderborg	31	31	29	93,5 %	7,15	6,76
<b>545015</b>	AOF Sprogcenter Aabenraa/Tønder	70	68	67	98,5 %	6,58	6,51
<b>561101</b>	Lærdansk Sydvest	132	126	121	96,0 %	7,24	6,99
<b>561210</b>	Esbjerg Ungdomsskole	3	2	2	100,0 %	7,00	7,00
<b>611375</b>	Give - Grindsted Uddannelsescenter	0	-	-	-	-	-
<b>615028</b>	Sprogcenter Midt	176	164	163	99,4 %	7,50	7,47
<b>621029</b>	Sprogskolen Kolding	50	50	49	98,0 %	7,26	7,12
<b>627375</b>	Tørring Daghøjskole	0	-	-	-	-	-
<b>631033</b>	Sprogcentret Vejle	102	99	97	98,0 %	6,32	6,22
<b>657039</b>	Lærdansk Herning	57	52	48	92,3 %	6,67	6,17
<b>661021</b>	Sprogcentret Holstebro	53	51	51	100,0 %	7,34	7,34
<b>709375</b>	AOF MIDT Favrskov	0	-	-	-	-	-
<b>731028</b>	Sprogcenter Randers	71	70	69	98,6 %	7,55	7,44
<b>751104</b>	Lærdansk Århus	180	166	159	95,8 %	6,83	6,57
<b>779016</b>	Sprogcenter Skive	13	13	12	92,3 %	7,67	7,17
<b>787034</b>	Sprogcenter Thisted	49	44	42	95,5 %	6,83	6,56
<b>791025</b>	Sprogcenter Viborg	64	46	46	100,0 %	7,18	7,18
<b>807376</b>	AOF Dronninglund Daghøjskole	0	-	-	-	-	-
<b>813020</b>	AOF Nord Frederikshavn Sprogcenter	23	22	19	86,4 %	7,08	6,15

<b>821375</b>	Hjørring daghøjskole	40	39	35	89,7 %	5,94	5,46
<b>851078</b>	Sprogcenter Aalborg	124	118	114	96,6 %	6,63	6,43
<b>851220</b>	Aalborg Ungdomsskole, UngAalborg Uddannelsescenter	0	-	-	-	-	-
<b>851248</b>	VUC&hf Nordjylland	25	15	13	86,7 %	6,04	5,33

Anm.: Den samme kursist kan have taget mere end en prøve og således indgå mere end én gang i tabellen.

Note: I kolonnen Gennemført er kun medtaget prøvetilmeldte, som gik op til samtlige delprøver. Kolonnen Beståelsesprocent angiver beståelsesprocenten blandt prøvetilmeldte, der har gennemført alle prøvedele ved prøven. Beståelse af Prøve i Dansk 1, 2 og 3 kræver et samlet karaktergennemsnit på mindst 2,0, når der er taget højde for vægtningen af de enkelte delprøver. Beståelse af Studieprøven kræver, at alle delprøver består, dvs. som minimum karakteren 02 i samtlige prøvedele.

Kilde: Ankestyrelsens danskundervisningsdatabase.

**Bilagstabel C4.3: Tilmeldte, gennemførte og beståede ikke-selvstuderende kursister, beståelsesprocent samt karaktergennemsnit ved Prøve i Dansk 3 hos hver udbyder, 2012.**

Udbyderkode	Udbydernavn	Tilmeldt	Gennemført	Bestået	Beståelsesprocent	Karaktergennemsnit, beståede	Karaktergennemsnit, alle
101192	Sprogcenter IA	347	276	259	93,8 %	6,93	6,56
101194	Studieskolen	491	455	449	98,7 %	8,06	7,97
101195	CBSI Sprogcenter	36	35	32	91,4 %	6,31	5,89
101198	Københavns Sprogcenter	140	131	131	100,0 %	7,34	7,34
147248	Voksenuddannelsescenter Frederiksberg	126	110	106	96,4 %	6,61	6,42
151026	Ballerup Sprogcenter	39	36	36	100,0 %	6,41	6,41
151412	UCplus A/S	0	-	-	-	-	-
153014	Vestegnens Sprog- og Kompetencecenter	75	71	67	94,4 %	6,54	6,22
157046	Sprogcenter Hellerup	178	164	163	99,4 %	7,25	7,21
169020	Høje-Taastrup Sprogcenter	56	34	32	94,1 %	5,88	5,62
207008	Sprogcenter Furesø	25	22	22	100,0 %	7,15	7,15
219023	Sprogcenter Nordsjælland	75	71	66	93,0 %	5,90	5,54
253018	CLAVIS sprog & kompetence	24	23	22	95,7 %	6,76	6,48
259023	Center for Dansk og Integration Køge	25	25	21	84,0 %	6,19	5,39
280080	CLAVIS Roskilde	50	47	46	97,9 %	7,17	7,04
280131	AOF Midt	0	-	-	-	-	-
280254	Lærdansk Ringkøbing-Skjern	38	32	32	100,0 %	6,55	6,55
280265	A2B A/S	0	-	-	-	-	-
280318	A2B Sprog, Rebild	0	-	-	-	-	-
280322	EUC Nord, sprogcentret	0	-	-	-	-	-

<b>315019</b>	AOF Sprogcenter Nordvest	31	30	23	76,7 %	6,42	5,09
<b>323015</b>	SIK - Sprogcentret i Kalundborg	13	12	11	91,7 %	4,84	4,56
<b>329024</b>	Lærdansk Ringsted	16	14	13	92,9 %	7,77	7,18
<b>333020</b>	Slagelse Sprogcenter	19	19	17	89,5 %	6,49	5,80
<b>369017</b>	Sprog- og Integrationscenter (Nykøbing F.)	30	23	20	87,0 %	5,65	5,12
<b>373027</b>	Næstved Sprog- og Integrationscenter	55	54	51	94,4 %	6,20	5,91
<b>400408</b>	(UDGÅET KODE, DATA TIL 20124 - NU 400247) Campus Bornholm	13	13	11	84,6 %	6,09	5,35
<b>449013</b>	Lærdansk Nyborg	2	1	1	100,0 %	8,50	8,50
<b>461108</b>	Lærdansk Odense - Dansk Flygtningehjælp	93	81	81	100,0 %	8,46	8,46
<b>461216</b>	Rising Ungdomsskole	0	-	-	-	-	-
<b>479023</b>	AOF Center Fyn Sprogskole	11	9	8	88,9 %	5,88	5,28
<b>479033</b>	Lærdansk Sydfyn	20	19	15	78,9 %	6,03	4,89
<b>515025</b>	Sprogcentret Haderslev	41	40	39	97,5 %	7,50	7,35
<b>540001</b>	Lærdansk Sønderborg	55	48	48	100,0 %	7,03	7,03
<b>545015</b>	AOF Sprogcenter Aabenraa/Tønder	58	46	45	97,8 %	6,46	6,33
<b>561101</b>	Lærdansk Sydvest	65	58	58	100,0 %	7,23	7,23
<b>561210</b>	Esbjerg Ungdomsskole	0	-	-	-	-	-
<b>611375</b>	Give - Grindsted Uddannelsescenter	0	-	-	-	-	-
<b>615028</b>	Sprogcenter Midt	123	107	105	98,1 %	7,01	6,91
<b>621029</b>	Sprogskolen Kolding	62	60	59	98,3 %	6,28	6,19
<b>627375</b>	Tørring Daghøjskole	0	-	-	-	-	-
<b>631033</b>	Sprogcentret Vejle	82	76	71	93,4 %	6,68	6,29
<b>657039</b>	Lærdansk Herning	37	31	30	96,8 %	7,82	7,61

<b>661021</b>	Sprogcentret Holstebro	27	27	26	96,3 %	6,82	6,56
<b>709375</b>	AOF MIDT Favrskov	0	-	-	-	-	-
<b>731028</b>	Sprogcenter Randers	36	36	36	100,0 %	6,75	6,75
<b>751104</b>	Lærdansk Århus	455	351	340	96,9 %	7,20	7,00
<b>779016</b>	Sprogcenter Skive	12	10	10	100,0 %	7,23	7,23
<b>787034</b>	Sprogcenter Thisted	37	31	29	93,5 %	7,89	7,48
<b>791025</b>	Sprogcenter Viborg	49	23	21	91,3 %	6,32	5,87
<b>807376</b>	AOF Dronninglund Daghøjskole	0	-	-	-	-	-
<b>813020</b>	AOF Nord Frederikshavn Sprogcenter	21	21	20	95,2 %	6,16	5,92
<b>821375</b>	Hjørring daghøjskole	9	9	9	100,0 %	8,47	8,47
<b>851078</b>	Sprogcenter Aalborg	155	150	144	96,0 %	6,62	6,39
<b>851220</b>	Aalborg Ungdomsskole, UngAalborg Uddannelsescenter	0	-	-	-	-	-
<b>851248</b>	VUC&hf Nordjylland	19	15	10	66,7 %	5,50	3,75

Anm.: Den samme kursist kan have taget mere end en prøve og således indgå mere end én gang i tabellen.

Note: I kolonnen Gennemført er kun medtaget prøvetilmeldte, som gik op til samtlige delprøver. Kolonnen Andel bestået angiver beståelsesprocenten blandt prøvetilmeldte, der har gennemført alle prøvedele ved prøven. Beståelse af Prøve i Dansk 1, 2 og 3 kræver et samlet karaktergennemsnit på mindst 2,0, når der er taget højde for vægtningen af de enkelte delprøver. Beståelse af Studieprøven kræver, at alle delprøver består, dvs. som minimum karakteren 02 i samtlige prøvedele.

Kilde: Ankestyrelsens danskundervisningsdatabase.