

## Årsrapport 2016

### Klagenævnet for specialundervisning



Februar 2017

## Indholdsfortegnelse

|  |    |
|--|----|
| 1. Indledning .....  | 3  |
| 2. Klagenævnets virksomhed .....   | 5  |
| 2.1. Klagenævnets kompetence .....                                       | 5  |
| 2.2. Klagenævnets sammensætning .....                                    | 5  |
| 2.3. Sagsgangen i en klagesag om specialundervisning .....               | 6  |
| 3. Klagesager i 2016 .....   | 8  |
| 3.1. Modtagne klagesager .....   | 8  |
| 3.2. Afsluttede klagesager .....   | 9  |
| 3.3. Realitetsbehandlede klagesager .....                                | 10 |
| 3.4. Sagsbehandlingstid .....  | 11 |
| 3.5. Klagesager fordelt på kommuner .....                                | 13 |
| 4. Hovedpunkter for klagenævnets arbejde i 2016 .....                    | 14 |
| 4.1. Folkeskoleområdet .....   | 14 |
| 4.2 Den særligt tilrettelagte ungdomsuddannelse .....                    | 18 |
| 5. Kommunernes sagsbehandling .....                                      | 22 |
| 6. Klagesager på folkeskoleområdet .....                                 | 25 |
| 6.1. Modtagne klagesager .....   | 25 |
| 6.2. Klageårsager .....  | 25 |
| 6.3. Afsluttede klagesager .....   | 26 |
| 6.4. Udfaldet af de afsluttede klagesager .....                          | 26 |
| 6.5. Realitetsbehandlede folkeskolesager .....                           | 27 |
| 6.6. Udfaldet af de realitetsbehandlede folkeskolesager .....            | 27 |
| 6.7. Hyppigste henvisningsårsager til specialundervisningstilbud .....   | 29 |
| 7. Den særligt tilrettelagte ungdomsuddannelse .....                     | 31 |
| 7.1. Modtagne klagesager .....   | 31 |
| 7.2. Udfaldet af de afsluttede klagesager .....                          | 31 |
| 7.3. Realitetsbehandlede klagesager .....                                | 32 |
| 7.4. Udfaldet af de realitetsbehandlede klagesager .....                 | 32 |
| 8. Førskolebørn .....  | 33 |
| 9. Specialundervisning for voksne .....                                  | 34 |
| Bilag 1: Oversigt over klagesagernes fordeling på landets kommuner ..... | 36 |

## 1. Indledning

Klagenævnet for Specialundervisning modtog 26 pct. flere sager i 2016 i forhold til 2015. I 2016 modtog nævnet 365 klager, mens tallet i 2015 var 289.

Rapporten giver et overblik over, hvad klagenævnet har arbejdet med i det forgangne år og henvender sig til interesseorganisationer, myndigheder og borgere med interesse for området.<sup>1</sup>

Klagenævnet behandler klager over kommunale afgørelser om specialundervisning og specialpædagogisk bistand til børn, unge og voksne. Det er uddybet i afsnit 2.1.

Rapporten viser, at det er på folkeskoleområdet, at der er sket en stor stigning i antallet af klagesager. Disse klagesager er steget med 44 pct., mens antallet af klagesager på voksenområdet er faldet med 29 pct.<sup>2</sup>

Der har været en mindre stigning på 5 pct. i antallet af klagesager vedrørende ungdomsuddannelse for unge med særlige behov.

Den gennemsnitlige sagsbehandlingstid steg i 2016. I 2015 var den gennemsnitlige sagsbehandlingstid på 2,6 måneder. I 2016 har den gennemsnitlige sagsbehandlingstid været på 3,1 måneder. Den længere sagsbehandlingstid skyldes stigningen i antallet af modtagne klagesager. Det er i 2017 et særligt fokusområde for klagenævnet at få nedbragt sagsbehandlingstiden, da kommunernes afgørelser på folkeskoleområdet kun gælder for et skoleår ad gangen.

### Nævnet har ændret flere af kommunernes afgørelser

Der er sket et fald i antallet af sager, hvor nævnet er enig i kommunernes afgørelser. I 2015 var klagenævnet enig i 42 pct. af kommunernes afgørelser, mens tallet kun var 31 pct. i 2016. Nævnet har ændret 26 pct. af kommunernes afgørelser. I 2015 ændrede nævnet 22 pct. af afgørelserne. Se mere i afsnit 3.2.

På folkeskoleområdet er det især i klagesager om undervisningstilbud til ordblinde børn, at nævnet ikke har været enig i kommunernes afgørelser. Nævnet har ændret afgørelserne i 60 pct. af de behandlede klagesager. Det er uddybet i afsnit 4.1.

På ungdomsområdet er det især i klager over afslag på at være omfattet af målgruppen for den særligt tilrettelagte ungdomsuddannelse, hvor nævnet ikke har været enig i kommunens afgørelse. Nævnet har ændret 74 pct. af de behandlede klagesager. Det er uddybet i afsnit 4.2. og 7.4.

### Mangelfulde begrundelser

I 2016 er der sket et fald i de formelle fejl i sagerne, nævnet har behandlet. I 2016 konstaterede nævnet formelle fejl i 69 pct. af sagerne. I 2015 var der formelle fejl i 78 pct. af sagerne, og i 2014

<sup>1</sup> Bekendtgørelse nr. 998 af 15. september 2014 om forretningsorden for Klagenævnet for Specialundervisning § 16.

<sup>2</sup> Tallene i rapporten er baseret på et datatræk foretaget den 6. januar 2017.

var det i 76 pct. I afsnit 5 er der en gennemgang af, hvilke formelle fejl kommunerne begår i sagerne.

På trods af faldet i de formelle fejl, er andelen af sager med formelle fejl fortsat højt.

Den hyppigste fejl er, at afgørelsen er mangelfuldt og i nogle tilfælde slet ikke begrundet over for borgeren. Det gør det svært for borgeren at forstå kommunens afgørelse, når der ikke i afgørelsen er en tilstrækkelig forklaring på, hvorfor borgeren har fået afslag på det, der er søgt om. En større del af påtalerne har også vedrørt mangelfuld klagevejledning.

Der er derimod kun få formelle fejl i forhold til kravet om inddragelse af borgeren og partshøring forud for kommunens afgørelse.

Klagenævnets sekretariat har igen i 2016 været i dialog med Skolenetværket i Børne- og Kulturchefforeningen om omfanget af de formelle fejl i afgørelserne, særligt om begrundelserne for afgørelserne. På baggrund af drøftelserne med Skolenetværket vil sekretariatet udarbejde skabeloner med eksempler på afgørelser på folkeskoleområdet, som overholder forvaltningslovens krav til indholdet af en begrundelse og klagevejledning. Skabelonerne vil blive lagt på klagenævnets hjemmeside senest april 2017, så kommuner og skoleledere har mulighed for at bruge dem til inspiration, når de skal skrive afgørelser.

### **Nye K-meddelelser**

Klagenævnet har i 2016 offentliggjort to nye K-meddelelser. K-meddelelser beskriver i kort form nævnets mere principielle afgørelser og vejleder om centrale problemstillinger.

Kravet om en pædagogisk-psykologisk vurdering er beskrevet i K-meddelelse nr. 37. Se også afsnit 4.1.

K-meddelelse nr. 38 handler om henvisning til dagbehandlingstilbud.

På <https://ast.dk/naevn/klagenaevnet-for-specialundervisning> er K-meddelelserne, de tidligere årsrapporter og oplysninger om klagenævnets arbejde. Her kan interesserede også finde forældreprecen om specialundervisning til elever i folkeskolen, som klagenævnet har udgivet.

## 2. Klagenævnets virksomhed

### 2.1. Klagenævnets kompetence

Klagenævnet for Specialundervisning er en uafhængig klageinstans. Klagenævnet kan træffe afgørelser i klagesager om specialundervisning til elever i folkeskolen. Det gælder elever, der har behov for undervisning i specialskole eller specialklasse og elever med behov for støtte i mindst 9 undervisningstimer ugentligt i almenklassen.

Klagenævnet kan desuden træffe afgørelser i klagesager om den særligt tilrettelagte ungdomsuddannelse til unge med særlige behov, klager over regionale specialpædagogiske tilbud til førskolebørn og klager over retlige spørgsmål om specialundervisning for voksne. Se henholdsvis afsnit 6, 7, 8 og 9 for en uddybende beskrivelse af de fire sagsområder.

Regelgrundlaget for klagenævnets virksomhed er fastlagt i en række love og bekendtgørelser. Dette regelgrundlag er nærmere beskrevet i boks 1 nedenfor.

#### Boks 1. Regelgrundlaget for klagenævnets virksomhed i 2016

- Lovbekendtgørelse nr. 747 af 20. juni 2016 om folkeskolen
- Bekendtgørelse nr. 693 af 20. juni 2014 om folkeskolens specialundervisning og anden specialpædagogisk bistand
- Bekendtgørelse nr. 702 af 23. juni 2014 om specialundervisning og anden specialpædagogisk bistand i dagbehandlingstilbud og anbringelsessteder
- Bekendtgørelse nr. 999 af 15. september 2014 om folkeskolens specialpædagogiske bistand til børn, der endnu ikke har påbegyndt skolegangen
- Lovbekendtgørelse nr. 783 af 15. juni 2015 om ungdomsuddannelse for unge med særlige behov
- Bekendtgørelse nr. 739 af 3. juni 2016 om ungdomsuddannelse for unge med særlige behov
- Lovbekendtgørelse nr. 787 af 15. juni 2015 om specialundervisning for voksne
- Bekendtgørelse nr. 378 af 28. april 2006 om specialundervisning for voksne
- Bekendtgørelse nr. 998 af 15. september 2014 om forretningsorden for Klagenævnet for Specialundervisning.

### 2.2. Klagenævnets sammensætning

Klagenævnet er sammensat af en formand og fire medlemmer, som udpeges af undervisningsministeren efter indstilling fra Kommunernes Landsforening (KL) og Danske Handicaporganisationer (DH).

KL kan udpege en sagkyndig rådgiver, der deltager i klagenævnets møder uden stemmeret. Medlemmerne er udpeget for en fireårig periode.<sup>3</sup> Klagenævnets medlemmer har været udpeget fra den 1. januar 2015.

<sup>3</sup> Lovbekendtgørelse nr. 747 af 20. juni 2016 om folkeskolen § 51 a, stk. 1 og 2.

## Boks 2. Klagenævnets sammensætning i 2016

Klagenævnet har følgende medlemmer:

- Ankechef Inge Dickow / Ankechef Lise Gry Beder fra den 1. marts 2016 (formand)
- Lene Hatt (KL)
- Peter Lillebæk Jensen (KL)
- Dorrit Anette Christensen (DH)
- Karl-Åge Andreassen (DH)

Charlotte Djuraas Lund er udpeget som særlig sagkyndig for KL.

Stedfortrædere for medlemmerne er:

- Afdelingschef Vibeke Hauberg / Afdelingschef Merete Pantmann fra den 1. marts 2016 (stedfortræder for formanden)
- Kim Lykke Jensen (KL)
- Birthe Andersen (KL)
- Brian Pedersen (DH)
- Peter Krarup Halager Nielsen (DH)

Der er knyttet juridisk og pædagogisk sekretariatsbistand til klagenævnet. Sekretariatet forbereder klagesagerne til nævnsbehandling. Der er tre jurister, to pædagogisk-psykologisk faglige konsulenter, en kontorelev og en studentermedhjælper i sekretariatet.

Sekretariatsfunktionen bliver varetaget af Ankestyrelsen.<sup>4</sup>

### 2.3. Sagsgangen i en klagesag om specialundervisning

Klagenævnet har haft 12 møder i 2016. Inden en sag behandles af nævnet, forbereder sekretariatet sagen. Sekretariatet sørger for, at alle relevante oplysninger i sagen er indhentet fra kommunen og klager, og at der er udarbejdet en faglig indstilling til sagen, som klagenævnet herefter behandler.

En klager kan altid sende nye oplysninger under klagesagens behandling. Det gælder både, mens sagen bliver behandlet og efter, at der er kommet en afgørelse. Nævnet har pligt til at inddrage

---

<sup>4</sup> Lovbekendtgørelse nr. 747 af 20. juni 2016 om folkeskolen. Det følger af § 51 a, stk. 5, at ministeren for børn, undervisning og ligestilling stiller sekretariatsbistand til rådighed for Klagenævnet for Specialundervisning. Ministeren for børn, undervisning og ligestilling kan efter forhandling med social- og indenrigsministeren bemyndige Ankestyrelsen til at varetage sekretariatsbetjeningen af Klagenævnet for Specialundervisning. Baggrunden for dette er, at der kan opnås en øget professionalisering af sagsforberedelsen og en bedre ressourceanvendelse ved at delegere sekretariatsbetjeningen af klagenævnet til Ankestyrelsen.

oplysningerne i behandlingen af sagen, også selvom kommunen ikke har været bekendt med oplysningerne i dens behandling af sagen. Kommunen er ikke part i klagesagen i klagenævnet.

Nedenfor er sagsgangene på klagenævnets sagsområder gennemgået.

#### *Specialpædagogisk bistand og specialundervisning på førskole- og folkeskoleområdet*

I sager om specialundervisning til folkeskoleelever og specialpædagogisk bistand til førskolebørn skal en klage over kommunens afgørelse indgives til kommunen, som herefter har fire uger til at genvurdere afgørelsen. Hvis kommunen fastholder sin afgørelse, skal kommunen sende klagen og sagens oplysninger til sekretariatet. Hvis sekretariatet ikke har modtaget alle relevante oplysninger i sagen, bliver kommunen bedt om at sende de manglende oplysninger. Når sekretariatet har modtaget oplysningerne, sender vi oplysningerne til forældrene, som får mulighed for at komme med bemærkninger til sagen (partshøring). En pædagogisk-psykologisk faglig konsulent og en jurist behandler sagen, som bliver forelagt for klagenævnet med en indstilling til afgørelse. Klagenævnet behandler herefter sagen på et møde.

Klagenævnets afgørelser gælder for det skoleår, som kommunens afgørelse handler om.

#### *Den særligt tilrettelagte ungdomsuddannelse*

En klage vedrørende den særligt tilrettelagte ungdomsuddannelse skal indgives direkte til klagenævnet. Der bliver sendt en høring til kommunen, når klagenævnet modtager en klage om ungdomsuddannelsen for unge med særlige behov. Kommunen bliver ved høringen bedt om en udtalelse om sagen og om at sende sagens oplysninger til sekretariatet. Når sagens oplysninger og udtalelsen er modtaget, undersøger sekretariatet, om alle relevante oplysninger er vedlagt, og om der er behov for at stille yderligere spørgsmål til kommunen. Når alle relevante dokumenter er i sagen, bliver sagen sendt til den unge/forældrene, for at den unge/forældrene får mulighed for at kommentere sagsoplysningerne (partshøring). En pædagogisk-psykologisk faglig konsulent og en jurist behandler sagen, som bliver forelagt for klagenævnet med en indstilling til afgørelse. Klagenævnet behandler herefter sagen på et møde.

#### *Specialundervisning for voksne*

En klage over afgørelse om specialundervisning for voksne skal også indgives direkte til klagenævnet. Ved modtagelse af en klage over specialundervisning for voksne bliver kommunen bedt om en udtalelse og om at sende sagens oplysninger til sekretariatet. Når alle relevante oplysninger er modtaget, bliver de sendt til høring hos borgeren (partshøring). Klagenævnet kan i sager om specialundervisning for voksne kun tage stilling til retlige spørgsmål, fx om kommunen har anvendt saglige hensyn ved sin skønsudøvelse og om afgørelsen er begrundet. Efter høringerne er gennemført, behandler en jurist sagen, som forelægges klagenævnets formand, der efter bemyndigelse fra nævnet, træffer afgørelse i sagen. Sagen behandles altså ikke på et møde, da der ikke er tale om en faglig vurdering, men alene en juridisk vurdering.

### 3. Klagesager i 2016

#### 3.1. Modtagne klagesager

##### *Antallet af modtagne klagesager*

Antallet af modtagne klagesager er steget fra 289 klagesager i 2015 til 365 klagesager i 2016, svarende til en stigning på 26 pct., jf. tabel 1. Stigningen er markant på folkeskoleområdet. Se tabel 1.

**Tabel 1. Fordeling af klager inden for klagenævnets sagsområder**

| Klagenævnets sagsområder | 2014       | 2015       | 2016       |
|--------------------------|------------|------------|------------|
| Folkeskoleklagesager     | 139        | 171        | 246        |
| Ungdomsklagesager        | 107        | 100        | 105        |
| Voksenklagesager         | 36         | 17         | 12         |
| Førskoleklagesager       | 3          | 1          | 2          |
| <b>I alt</b>             | <b>285</b> | <b>289</b> | <b>365</b> |

Antallet af indkomne klagesager på folkeskoleområdet er steget fra 171 klagesager i 2015 til 246 klagesager i 2016, svarende til en stigning på 44 pct. På ungdomsområdet er der sket en mindre stigning på 5 pct. fra 100 klagesager i 2015 til 105 klagesager i 2016. Se tabel 1.

På voksenområdet – som er et mindre sagsområde – er antallet af indkomne klagesager faldet i forhold til 2015. I 2016 er der modtaget 12 klagesager. I 2015 var antallet 17.

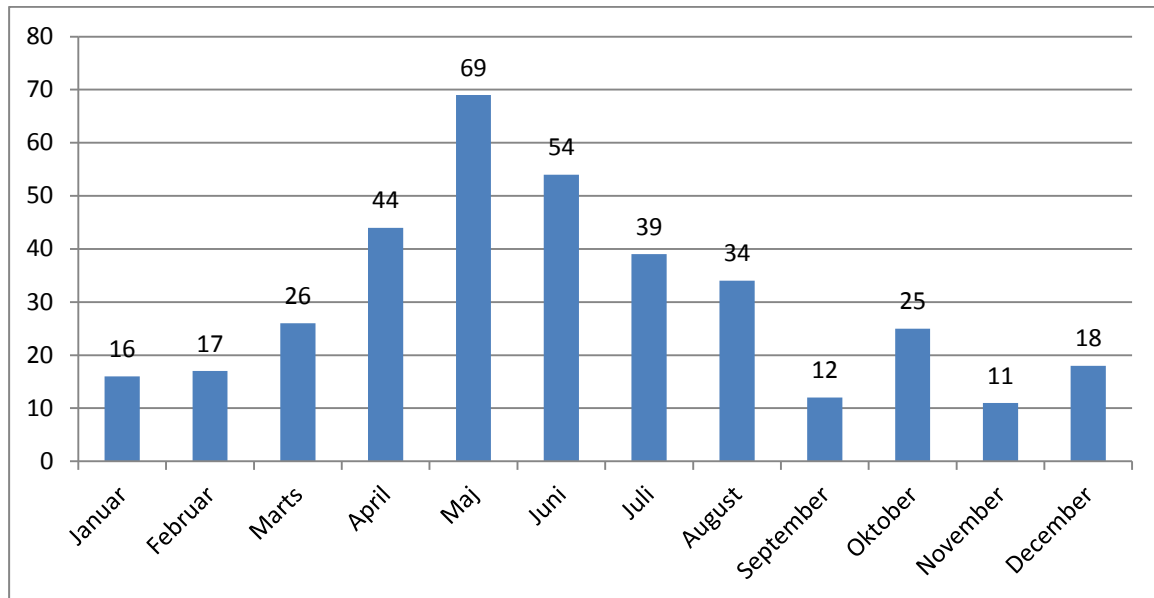
Klagenævnet har i 2016 modtaget 2 klagesager på førskoleområdet. I 2015 var antallet 1.



### Tilgangen af klagesager i løbet af 2016

I 2016 har klagenævnet modtaget flest klagesager i maj, nemlig 69 sager ud af 365. I 2015 modtog klagenævnet derimod flest klagesager i april, nemlig 46 sager ud af 289 sager.

**Figur 1. Tilgang af klagesager i de enkelte måneder i 2016**



I 2016 har klagenævnet modtaget 56 pct. af klagesagerne (206 sager) i månederne april til juli. Se figur 1.

### 3.2. Afsluttede klagesager

I 2016 har klagenævnet afsluttet 327 klagesager.

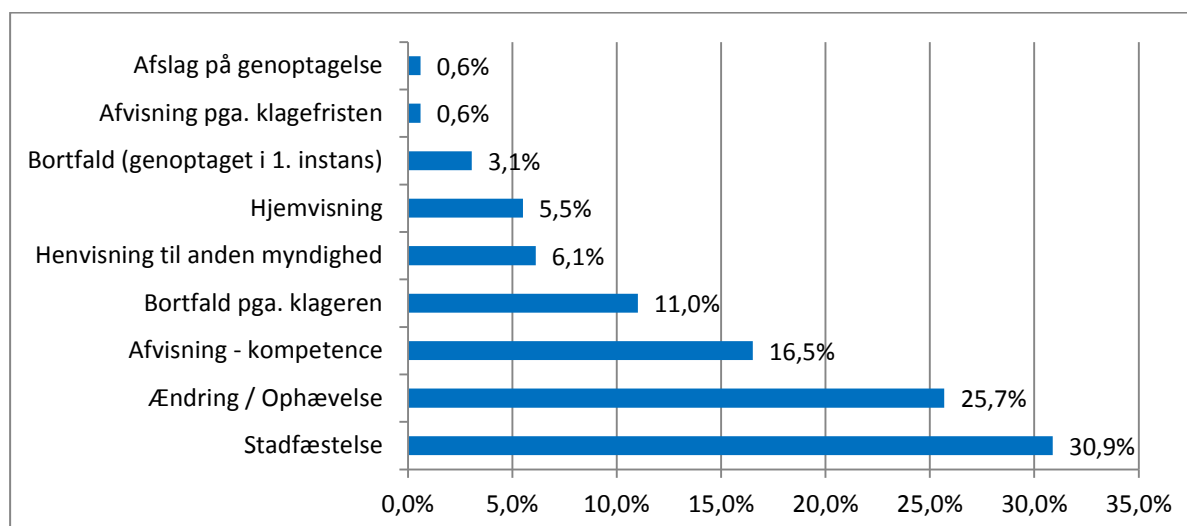
#### Boks 3. Hvornår er en sag afsluttet

En sag betragtes som afsluttet, når:

- klagenævnet har afvist sagen.
- klagenævnet har behandlet sagen og truffet afgørelse, herunder eventuelt hjemvist sagen til ny behandling og afgørelse i kommunen.
- kommunen har genoptaget sagen og truffet en ny afgørelse, som borgeren er tilfreds med og derfor har valgt at trække klagen tilbage.
- borgeren af andre årsager har valgt at trække klagen tilbage.

Langt størstedelen af de afsluttede klagesager i 2016 er blevet realitetsbehandlet, nemlig i alt 62 pct. Det er sager, hvor klagenævnet har vurderet kommunens afgørelse og enten stadfæstet eller ændret kommunens afgørelse eller hjemvist sagen til ny behandling og afgørelse i kommunen. Se figur 2.

**Figur 2. Udfald af afsluttede klagesager i 2016**



I 31 pct. af sagerne har klagenævnet været enig med kommunen og stadfæstet kommunens afgørelse. Der er tale om et fald på 11 pct.point i forhold til 2015, hvor klagenævnet var enig i kommunens afgørelse i 42 pct. af sagerne.<sup>5</sup> I 26 pct. af sagerne har klagenævnet ændret kommunens afgørelse. I 2015 var det 22 pct. af sagerne. I 2016 er 11 pct. af sagerne bortfaldet, som følge af, at klageren har trukket sin klage tilbage og 3 pct. som følge af, at sagen er genoptaget i kommunen, og klageren ikke længere ønsker sagen klagebehandlet. I 2015 var det også i alt 14 pct. af sagerne, som bortfaldt.

### 3.3. Realitetsbehandlede klagesager

Af 327 afsluttede klagesager har klagenævnet realitetsbehandlet 203 klagesager i 2016. Det svarer til 62 pct. af sagerne.

#### Boks 4. Hvad er en realitetsbehandlet sag

En sag betragtes som realitetsbehandlet, når:

- klagenævnet ændrer eller stadfæster kommunens afgørelse i sagen.
- klagenævnet hjemviser kommunens afgørelse til ny behandling og afgørelse i kommunen.

Anm.: Klagenævnet hjemviser til ny behandling i kommunen, når kommunen fx har truffet afgørelsen på et utilstrækkeligt grundlag.

<sup>5</sup> Årsrapport for 2015, februar 2016, afsnit 3.2, figur 2, s. 10.

I 2014 realitetsbehandlede klagenævnet 230 klagesager. I 2015 og 2016 har klagenævnet realitetsbehandlet henholdsvis 199 og 203 klagesager. Se tabel 2.

**Tabel 2. Antal realitetsbehandlede klagesager i perioden 2014-2016**

| Årstal                               | 2014 | 2015 | 2016 |
|--------------------------------------|------|------|------|
| Antal realitetsbehandlede klagesager | 230  | 199  | 203  |

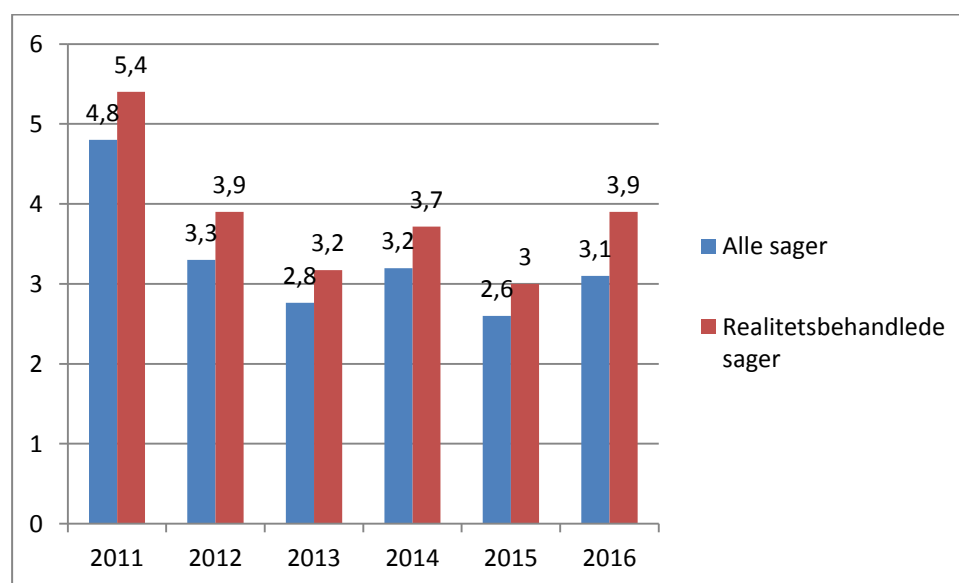
Nogle af de realitetsbehandlede klagesager behandles ikke på nævnsmøder, men afgøres af formanden for klagenævnet efter bemyndigelse fra nævnet.<sup>6</sup> Dette er fx sager, hvor klagenævnet hjemviser sagen til ny behandling og afgørelse i kommunen. Se boks 4 ovenfor.

### 3.4. Sagsbehandlingstid

Den gennemsnitlige sagsbehandlingstid for alle klagesager var i 2016 3,1 måneder, mens den gennemsnitlige sagsbehandlingstid for de realitetsbehandlede klagesager var 3,9 måneder. Se figur 3. I 2015 var den gennemsnitlige sagsbehandlingstid på alle klagesager 2,6 måneder og 3 måneder på de realitetsbehandlede sager. Den gennemsnitlige sagsbehandlingstid i 2016 har derfor været længere end i 2015.

Den længere sagsbehandlingstid skyldes, at klagenævnet har modtaget 26 pct. flere sager i 2016 end i 2015.

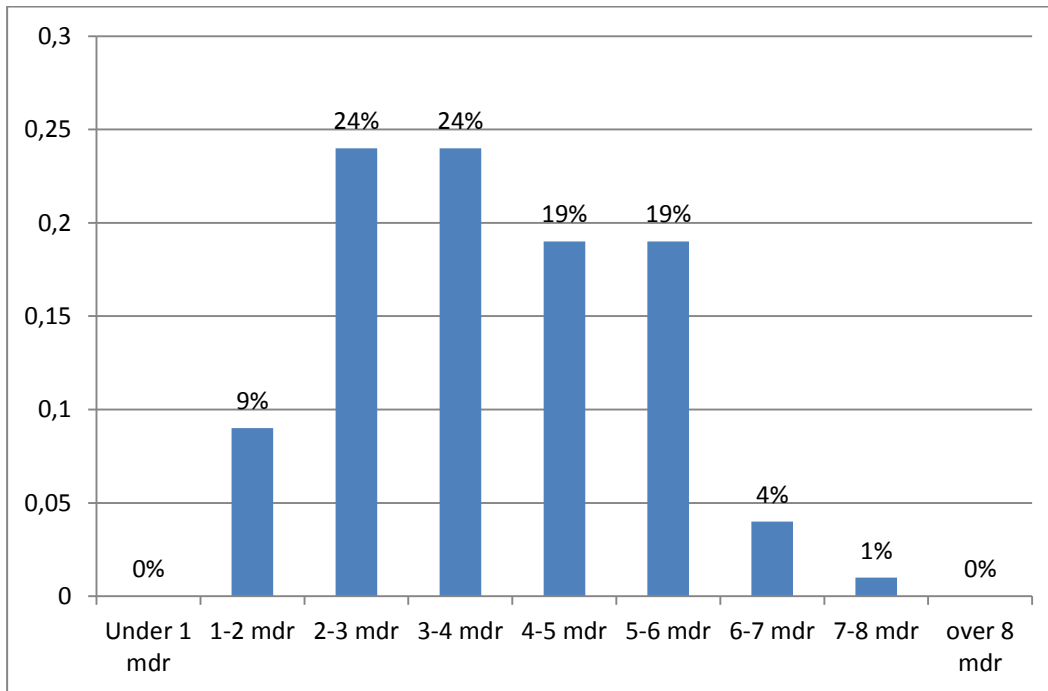
**Figur 3. Sagsbehandlingstid i perioden 2011-2016 (antal måneder)**



<sup>6</sup> Klagenævnets medlemmer kan bemyndige formanden for klagenævnet til at træffe afgørelse i visse sager, jf. § 9 i forretningsorden for Klagenævnet for Specialundervisning (Bekendtgørelse nr. 998 af 15. september 2014).

De realitetsbehandlede klagesager har en længere sagsbehandlingstid end de andre klagesager. Det skyldes, at sagsgangen er længere i de sager, som skal forelægges og afgøres på et nævnsmøde. De sager, hvor klagen bliver afvist fx fordi nævnet ikke har kompetence til at behandle sagen, eller fordi klageren trækker sin klage tilbage, bliver ikke behandlet på møder.

**Figur 4. Sagsbehandlingstid for realitetsbehandlede sager i 2016 fordelt på måneder**



Som det fremgår af figur 4, blev 33 pct. af de realitetsbehandlede sager behandlet inden for 3 måneder. 67 pct. af sagerne havde i 2016 en sagsbehandlingstid mellem 4 og 8 måneder (48 pct. i 2015 og 64 pct. i 2014).

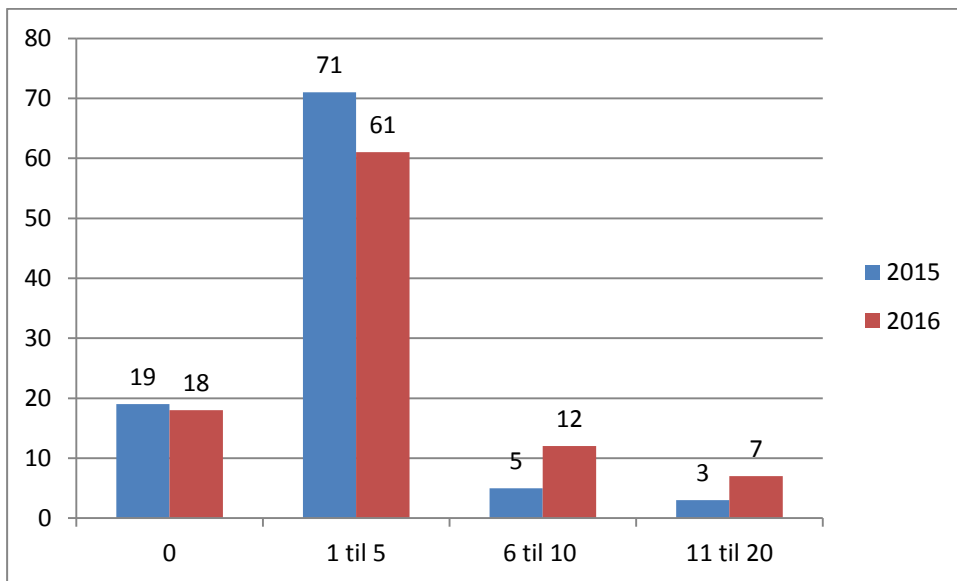
### 3.5. Klagesager fordelt på kommuner

Langt størstedelen af de kommuner, som i 2016 havde klagesager, har haft mellem 1 og 5 klagesager verserende, nemlig 61 kommuner. Se figur 5.

I 2016 havde 18 kommuner ingen klagesager i klagenævnet. Se figur 5. I 2015 var der 19 kommuner.

I bilag 1 er en oversigt over, hvor mange klagesager hver kommune har haft i 2016.

**Figur 5. Fordeling af kommuner på antallet af afsluttede klagesager i 2015 og 2016**



## 4. Særlige fokusområder i 2016

### 4.1. Folkeskoleområdet

På folkeskoleområdet har hovedpunkterne i 2016 handlet om:

- muligheden for tildeling af støtte i mindst 9 ugentlige undervisningstimer
- ordblindhed
- manglende udarbejdelse af pædagogisk-psykologisk vurdering (PPV)
- nedsættelse af undervisningstiden

#### Støtte i mindst 9 ugentlige undervisningstimer

Klagenævnet ser en tendens til, at nogle kommuner ikke tildeler børn med behov for specialundervisning støtte i mindst 9 ugentlige undervisningstimer. Kommunerne visiterer i stedet direkte til enten specialklasse eller specialskole eller vurderer, at barnets behov skal kunne tilgodeses inden for rammerne af den almindelige undervisning i almenklassen.

Det er klagenævnets oplevelse, at forældrene ikke altid er bekendt med muligheden for tildeling af støttetimer i almenklassen i de sager, hvor kommunen har vurderet, at barnet kan tilgodeses inden for rammerne af den almindelige undervisning. Når barnet ikke trives i skolen, og forældrene klager til klagenævnet over kommunens afgørelse, er ønsket fra forældrene derfor oftest, at barnet bliver visiteret til enten specialklasse eller specialskole uden, at muligheden for støtte i mindst 9 ugentlige undervisningstimer har været afprøvet.

Et eksempel er en sag, hvor barnet med opmærksomhedsforstyrrelse (ADHD) går i 5. klasse. Barnet har siden 1. klasse været tiltagende udfordret i skolen og har massive vanskeligheder. Barnet har fået faglig støtte i skolens støttecenter, og klassen har fået AKT-støtte (Adfærd, Kontakt, Trivsel) og ekstra holddelingstimer. Kommunen træffer afgørelse og vurderer, at barnets behov fortsat kan tilgodeses inden for rammerne af den almindelige undervisning i almenklassen. Forældrene klager og ønsker et specialundervisningstilbud til deres barn i form af enten specialklasse eller specialskole. Det er forældrenes opfattelse, at barnets behov ikke kan imødekommes i almenklassen. Kommunen har, på trods af barnets massive vanskeligheder, ikke oplyst forældrene om muligheden for specialundervisning i almenklassen i form af støtte i mindst 9 ugentlige undervisningstimer.

Klagenævnet har i sager af denne karakter, hvor barnet har store faglige vanskeligheder og ikke trives, og hvor skolen har forsøgt mange tiltag uden resultat inden for rammerne af den almindelige undervisning, ændret kommunens afgørelse, så barnet bliver tildelt støtte i mindst 9 ugentlige undervisningstimer i almenklassen.

Klagenævnet er således enigt med kommunen i, at barnets behov kan imødekommes i almenklassen, men ikke enigt i, at det kan ske uden tildeling af specialundervisning.

Når klagenævnet træffer afgørelse om at tildele et barn støtte i mindst 9 ugentlige undervisningstimer og ikke giver forældrene medhold i, at barnet skal visiteres til specialklasse eller specialskole, så har nævnet vurderet, at barnet kan have udbytte af undervisningen i almenklassen og deltage aktivt i det sociale fællesskab. Samtidig er det imidlertid nævnets

vurdering, at der vil være stor risiko for, at fortsat skolegang i almenklassen uden specialundervisning kan forværre barnets udvikling og trivsel.

I både klagesager som ovenstående og i sager, hvor kommunen har visiteret barnet direkte til specialklasse eller specialskole, har klagenævnets afgørelse henvist til, at specialundervisningen fortrinsvis gives som støtte i den almindelige undervisning.<sup>7</sup>

### **Ordblindhed**

Klagenævnet har igen i 2016 oplevet en mindre stigning i klagesager, der handler om ordblinde børn.

I 2016 har 20 pct. af de realitetsbehandlede klagesager på folkeskoleområdet handlet om ordblinde børn (se figur 10).

Klagenævnet har ligesom i 2015 set sager, hvor ordblinde børn ikke får tilstrækkelig støtte i almenklassen. Det har været sager, hvor børnenes behov er så særlige og massive, at de ikke kan imødekommes inden for rammerne af den almindelige undervisning.

Klagenævnet har i 2016 ændret kommunens afgørelse i 60 pct. af de realitetsbehandlede klagesager (18 sager), hvor barnets primære vanskelighed har været ordblindhed. Klagenævnet har været enig og stadfæstet kommunens afgørelse i 33 pct. af sagerne (10 sager). 7 pct. (2 sager) er blevet hjemvist til ny behandling og afgørelse i kommunen.

Klagenævnet har konstateret, at flere kommuner ikke har specialiserede tilbud, såsom læseklasser eller andet specialundervisningstilbud, målrettet normalt begavede ordblinde elever.

Enkelte kommuner begrundet afslaget på et specialundervisningstilbud med, at kommunen ikke har et særligt tilbud til normalt begavede elever med specifikke læsevanskeligheder. Kommunens tilbud til disse elever er derfor i den almene klasse med eller uden specialundervisning.

I de sager, hvor klagenævnet har ændret kommunens afgørelse, har nævnet bemærket i sin afgørelse, at kommunen ikke kan afslå at give et relevant specialundervisningstilbud til børn med særlige behov fordi tilbuddet ikke findes i kommunen. I disse situationer må kommunen henvise eleverne til undervisningstilbud uden for kommunen.<sup>8</sup>

### *Klagenævnets kompetence*

Klagenævnet har i 2016 set en del sager, hvor forældre til ordblinde børn har ønsket barnet visiteret til en specialefterskole. Det er forældrenes vurdering, at kommunens tilbud (almenklasse eller specialtilbud) ikke kan imødekomme barnets vanskeligheder.

Klagenævnet har ikke kompetence til at træffe afgørelse om, at et barn skal henvises til en specialklasse på en bestemt skole eller til en bestemt specialskole.<sup>9</sup> Klagenævnet har kompetence

<sup>7</sup> Lovbekendtgørelse nr. 747 af 20. juni 2016 om folkeskolen § 8, stk. 1-3.

<sup>8</sup> Lovbekendtgørelse nr. 747 af 20. juni 2016 om folkeskolen § 20, stk. 2 og § 22, stk. 1.

<sup>9</sup> Lovbekendtgørelse nr. 747 af 23. juni 2016 om folkeskolen § 51 c, stk. 2.

til at vurdere, om det tilbud, kommunen har visiteret barnet til, kan imødekomme barnets behov.

### *Ordblindetest*

Klagenævnet har i 2016 set, at den nationale ordblindetest<sup>10</sup>, som Undervisningsministeriet stiller til rådighed, i stigende omfang bliver brugt af skolerne til identifikation af ordblindhed.

Klagenævnet har dog samtidig konstateret, at ordblindetesten ikke altid suppleres med den nødvendige opfølgning.

I flere af klagesagerne er der ikke blevet lavet en opfølgning eller yderligere afdækning af de vanskeligheder, den ordblinde elev har. Det kan eksempelvis være, at der mangler supplerende tests, som belyser, hvordan den enkelte elevs undervisning skal tilrettelægges eller, at der ikke er lavet en plan for, hvordan undervisningen af eleven skal tilrettelægges. Det ses også, at skolen og lærerne ikke følger op på de iværksatte tiltag, at der ikke evalueres og at eleven ikke bliver testet igen gennem sin skolegang.

Dette er til stor frustration for forældre og børn og forstærker oplevelsen af, at barnet ikke føler sig tilstrækkeligt forstået og set undervisningsmæssigt. Skolen og lærerne kan også have svært ved at vurdere, om den ordblinde elev profiterer af undervisningen og udvikler sig relevant, når der ikke er udarbejdet en specifik handleplan, som tager udgangspunkt i den enkelte elevs vanskeligheder og ressourcer, og når der ikke løbende bliver evalueret på elevens udvikling.

I forhold til klagenævnets behandling af sagen, kan det betyde, at sagen bliver hjemvist til ny behandling og afgørelse i kommunen, fordi kommunen ikke har oplyst sagen tilstrækkeligt i forhold til at kunne vurdere, om eleven har behov for et specialundervisningstilbud eller fortsat kan imødekommes inden for rammerne af den almindelige undervisning.

Et eksempel kan være en ordblind elev i 8. klasse. Forældrene har klaget, da de ønsker et specialundervisningstilbud målrettet ordblinde elever. Kommunen har vurderet, at elevens behov kan imødekommes inden for rammerne af den almindelige undervisning. Eleven er i 6. klasse testet med den nationale ordblindetest. Der er ikke blevet fulgt op med yderligere testning af eleven. Der er heller ikke udarbejdet elevplan eller handleplan, som beskriver hvilken indsats, der er iværksat i forhold til eleven. Der er ingen faglige udtalelser, som tydeligt beskriver elevens standpunkt i skolen eller de undervisningstiltag, der har været iværksat over for eleven.

---

<sup>10</sup> Den nationale ordblindetest, er en test, der er udviklet som et redskab til identifikation af ordblindhed blandt elever og studerende, hvor der er tegn på ordblindhed (<https://www.uvm.dk/Uddannelser/Paa-tvaers-af-uddannelserne/Ordblindetest>). Testresultatet er ikke i sig selv et tilstrækkeligt grundlag for at tilrettelægge undervisningen af eleven, og ordblindetesten må derfor suppleres. Se ”Ordblindhed i grundskolen, et inspirationsmateriale” <http://www.videnomlaesning.dk/media/1955/ordblindhed-i-grundskolen-juni-2016.pdf>



### **Manglende pædagogisk-psykologisk vurdering**

Henvisning til specialundervisning, der ikke er af foreløbig karakter, forudsætter, at kommunen har foretaget en pædagogisk-psykologisk vurdering (PPV) af eleven. Derudover skal skolelederen løbende og mindst én gang om året vurdere, om den specialpædagogiske bistand til en elev skal fortsætte, ændres eller ophøre. Afgørelsen forudsætter en pædagogisk-psykologisk vurdering.<sup>11</sup>

Klagenævnet har i 2016 modtaget en del klagesager, hvor der ikke har været udarbejdet en PPV i forhold til elevens undervisningsbehov, inden kommunen har truffet afgørelse om specialundervisning og anden specialpædagogisk bistand. Det er en af årsagerne til, at flere sager er blevet hjemvist til ny behandling og afgørelse i kommunen. I 2016 har nævnet hjemvist 11 pct. af sagerne. I 2015 var det 8 pct.

I størstedelen af de hjemviste sager har årsagen til hjemvisningen været, at kommunen ikke har lavet en pædagogisk-psykologisk vurdering af eleven, inden der er truffet afgørelse om at henvise til specialundervisning eller fortsætte, ændre eller ophøre et specialundervisningstilbud.

Klagenævnet har vurderet, at sagerne ikke har været tilstrækkeligt oplyste til, at elevernes behov for specialundervisning kunne vurderes. Kommunerne har derfor, ved den nye behandling af sagerne, skullet lave pædagogisk-psykologiske vurderinger, som beskriver elevernes vanskeligheder og behov i et undervisningstilbud og derefter træffe nye afgørelser om undervisningstilbuddet.

Klagenævnet har i januar 2017 offentliggjort K-meddelelse nr. 37, som nærmere beskriver, hvornår der skal laves en pædagogisk-psykologisk vurdering.

K-meddelelsen findes på:

<https://ast.dk/filer/naevn/klagenaevnet-for-specialundervisning/k-meddelelse-nr-37-ppv.pdf>

### **Nedsættelse af den ugentlige undervisningstid**

Klagenævnet har i 2016 konstateret, at nogle kommuner har nedsat elevens undervisningstid og samtidig givet afslag på et specialundervisningstilbud i form af specialklasse eller specialskole.

Et eksempel på dette er en sag, hvor en elev med autismespektrumforstyrrelse har fået afslag på at blive visiteret til en specialskole og i stedet er visiteret til et undervisningstilbud i en almen klasse med specialundervisning i form af støttetimer. Elevens undervisningstid er nedsat, og eleven er gennem en længere periode mødt i skole efter et særlig tilrettelagt skema, da eleven ikke magter en fuld skoledag. Skolen udtrykker stor bekymring for elevens fortsatte skolegang, faglige udvikling og personlige trivsel. Kommunen har vurderet, at elevens behov kan tilgodeses ved specialundervisning i form af støttetimer. Forældrene ønsker et specialundervisningstilbud målrettet elever med autismespektrumforstyrrelse til deres barn.

---

<sup>11</sup> Lovbekendtgørelse nr. 747 af 23. juni 2016 om folkeskolen § 12, stk. 2 og Bekendtgørelse om folkeskolens specialundervisning og anden specialpædagogisk bistand § 7, stk. 3.

I sager af denne karakter har klagenævnet ændret kommunens afgørelse. Klagenævnet har lagt vægt på, at eleven gennem længere tid ikke har kunnet møde i sit undervisningstilbud på trods af støttetildeling og timenedsættelse. Klagenævnet har vurderet, at eleven har behov for et specialundervisningstilbud, som kan sikre, at den pædagogiske indsats omkring eleven er kontinuerlig og tilstrækkelig i forhold til hans vanskeligheder.

Klagenævnet har præciseret overfor kommunen, at undervisningstiden kun kan nedsættes med forældrenes samtykke, og hvis elevens helbred ifølge lægeerklæring ikke tillader gennemførelse af fuld undervisning.<sup>12</sup>

En nedsættelse af undervisningstiden kan ikke anvendes i stedet for at give eleven det rette specialundervisningstilbud.

Klagenævnet har også set sager, hvor kommunerne har nedsat undervisningstiden for elever, som ikke modtager specialundervisning. Der er ikke hjemmel i lovgivningen til at nedsætte undervisningstiden for en elev, som ikke modtager specialundervisning.

### **Løbende visitation**

Klagenævnet har i 2016 erfaret, at flere kommuner visiterer til specialundervisningstilbud én gang om året.

Af klagenævnets K-meddelelse nr. 13 fra november 2013 fremgår det, at henvisning til specialskole eller specialklasserække og tildeling af støttetimer kan ske på et hvilket som helst tidspunkt i løbet af skoleåret.

Kommunen kan fastsætte retningslinjer med henblik på en hensigtsmæssig visitation af elever til specialundervisning, men der er ikke hjemmel i folkeskoleloven til at fastsætte en særlig regel om, at der efter en bestemt dato i året ikke kan træffes afgørelse om specialundervisning.

K-meddelelsen findes på:

[https://ast.dk/filer/naevn/klagenaevnet-for-specialundervisning/k-meddelelse\\_13\\_301111.pdf](https://ast.dk/filer/naevn/klagenaevnet-for-specialundervisning/k-meddelelse_13_301111.pdf)

## **4.2 Den særligt tilrettelagte ungdomsuddannelse (STU)**

Hovedpunkterne i klagesagerne om STU har i 2016 været målgruppevurderingen og kommunernes tilbud om relevante uddannelsessteder.

### **Ingen nedre grænse**

Klagenævnet har i 2016 behandlet klagesager, hvor kommunen har givet den unge afslag på et STU-forløb, fordi kommunen har vurderet, at den unge var for svagt fungerende, og at et uddannelsesforløb ikke ville kunne give progression i den unges udvikling. Kommunen har også lagt vægt på, at den unge ikke ville kunne følge uddannelsens omfang på 840 timer årligt.

---

<sup>12</sup> Bekendtgørelse nr. 693 af 20. juni 2014 om folkeskolens specialundervisning og anden specialpædagogisk bistand § 12, stk. 3.

Klagenævnet har ændret kommunernes afgørelser i disse sager og vurderet, at den unge var omfattet af målgruppen for et STU-forløb.

Alle unge, der er vurderet til at være omfattet af målgruppen, skal have et STU-tilbud, hvis de ønsker det. En ung kan ikke have for store funktionsnedsættelser eller være for svagt fungerende i forhold til at få tilbud om et uddannelsesforløb.<sup>13</sup>

Ungdomsuddannelsens målsætning, indhold og tilrettelæggelse må derfor tage hensyn til den unges funktionsniveau ved for eksempel at lade elementer af træning og sociale aktiviteter indgå i den samlede uddannelsesplan. Den unge kan således heller ikke få afslag på et STU-forløb med den begrundelse, at den unge ikke kan følge uddannelsens omfang på 840 timer.

For at sikre en ensartethed i uddannelses tilbuddene fastlægger loven og bekendtgørelsen en ramme for indholdet af ungdomsuddannelsen. I forhold til disse rammer er kommunen forpligtet til at tilbyde et uddannelsesforløb, der skal udgøre et planlagt og koordineret forløb, og der skal sigtes mod progression i den enkeltes udvikling

Loven bygger på den forudsætning, at ingen uanset fysisk eller psykisk handicap er uunderviselige, men at alle kan lære og udvikle sig.

Klagenævnet har i februar 2017 offentliggjort K-meddelelse nr. 40, som beskriver, at den unge ikke kan få afslag på STU med henvisning til uddannelsens timetal.

K-meddelelsen findes på:

<https://ast.dk/filer/naevn/klagenaevnet-for-specialundervisning/k-meddelelse-nr-40.pdf>

#### *Kommunen afbryder et STU-forløb*

I tråd med ovennævnte sager har klagenævnet behandlet to sager i 2016, hvor kommunen har afbrudt den unges STU-forløb. Klagenævnet har ændret kommunens afgørelse i begge sager, fordi kriterierne for at kunne afbryde den unges STU-forløb ikke var opfyldt.

Kommunerne har afbrudt STU-forløb med henvisning til fravær på grund af kronisk lidelse og en vurdering af manglende optimalt udbytte af uddannelsen.

Kommunen kan efter indstilling fra Ungdommens Uddannelsesvejledning afbryde den unges ungdomsuddannelse, hvis den unge ikke deltager aktivt i uddannelsesforløbet.<sup>14</sup>

Dette forudsætter dog:

- at fraværet ikke skyldes sygdom, fødsel eller andre særlige forhold

---

<sup>13</sup> Vejledning nr. 9634 af 3. juni 2016 om lov om ungdomsuddannelse for unge med særlige behov kapitel 2.

<sup>14</sup> Lovbekendtgørelse nr. 783 af 15. juni 2015 om ungdomsuddannelse for unge med særlige behov § 8, stk. 4, Bekendtgørelse nr. 739 af 3. juni 2016 om ungdomsuddannelse for unge med særlige behov § 13, stk. 1-3 og Vejledning nr. 9634 af 3. juni 2016 om lov om ungdomsuddannelse for unge med særlige behov kapitel 5.

- at kommunen har forsøgt at afhjælpe årsagen til den unges fravær gennem samtaler med den unge og forældrene/værgeren og ved justering af uddannelsesplanen.

Afbryder kommunen uddannelsen, skal det ske på baggrund af en konkret og individuel vurdering af den enkelte elev. Afgørelsen træffes på et sagligt og oplyst grundlag og efter samråd og dialog med den unge og forældrene/værgeren.

Den unge og forældrene/værgeren orienteres skriftligt om kommunens afgørelse, som skal begrundes og forsynes med klagevejledning.

Den unge skal tilbydes vejledning om andre relevante tilbud.

Klagenævnet har i februar 2017 offentliggjort K-meddelelse nr. 39, som beskriver kommunens mulighed for at afbryde et STU-forløb.

K-meddelelsen findes på:

<https://ast.dk/filer/naevn/klagenaevnet-for-specialundervisning/k-meddelelse-nr-39.pdf>

### **Relevante uddannelsessteder**

Klagenævnet har i 2016 behandlet sager, hvor kommunen har visiteret den unge til et STU-tilbud, som nævnet har vurderet ikke tilgodeser de særlige behov, den unge har i et STU-forløb.

Klagenævnet har ikke kompetence til at træffe afgørelse om, at den unge skal visiteres til et bestemt STU-tilbud. Nævnet vurderer, om det tilbud, den unge er visiteret til af kommunen, kan imødekomme den unges særlige behov.

Et eksempel kunne være en sag med en ung mand med generelle indlæringsvanskeligheder, som kommunen visiterer til et STU-tilbud, hvor STU-gruppens elever udelukkende består af få kvindelige elever. Den unge er beskrevet med et stort behov for at kunne spejle sig i en gruppe af jævnaldrende unge mænd med lignende vanskeligheder, som han selv har.

Klagenævnet har i sager af denne karakter vurderet, at kommunens STU-tilbud, ikke i tilstrækkelig grad kan tilgodese den unges behov i forhold til social udvikling. I afgørelsen er der lagt vægt på, at den unge har behov for at indgå i et ungemiljø med en langt bredere gruppe af unge end kommunens STU-tilbud, kan tilbyde.

Et andet eksempel kunne være en normaltbegavet ung med autismespektrumforstyrrelse, som har haft hele sin skolegang i et autismespecifikt miljø og har behov for en meget tydelig struktur og høj grad af forudsigelighed og guidning i skoledagen. Kommunen har visiteret den unge til et STU-tilbud uden særlig viden eller erfaring med autisme, og hvor rammerne heller ikke kan imødekomme de særlige behov, den unge har til autismepædagogik, struktur og meget små hold.

I sager, hvor klagenævnet vurderer, at den unge har nogle helt særlige pædagogiske behov, som ikke kan imødekommes i det tilbudte STU-forløb, ændrer nævnet kommunens afgørelse. Klagenævnet beskriver i afgørelsen, hvad der skal kendetegne det STU-tilbud, den unge har

behov for. Kommunen skal herefter i samarbejde med den unge og forældrene/værgen finde en anden uddannelsesinstitution til den unge.

I enkelte afgørelser har klagenævnet gjort opmærksom på, at en kommune må tilbyde et STU-forløb uden for kommunens grænser, hvis kommunen ikke har et tilbud, som kan imødekomme den unges behov i en STU.

I flere af de afgørelser, hvor nævnet har været enig i kommunens afgørelse om uddannelsesstedet, har der været tale om flertalsafgørelser fra nævnet. Det vil sige, at et eller flere af nævnets medlemmer (et mindretal) har stemt for at ændre kommunens afgørelse. Disse medlemmer har vurderet, at kommunens tilbud om uddannelsessted ikke har kunnet tilgodese den unges ønsker i forhold til tilrettelæggelsen af uddannelsen.

## 5. Kommunernes sagsbehandling

Når klagenævnet behandler klager over kommunernes afgørelser på førskole- og folkeskoleområdet samt ungdomsområdet, laver nævnet også en vurdering af, om kommunen i sin sagsbehandling har overholdt forvaltningsretlige regler og principper om fx partshøring og begrundelse for afgørelsen. Der kan være flere formelle fejl i en enkelt sag. Klagesager om specialundervisning for voksne er ikke omfattet af gennemgangen nedenfor, da klagenævnet har en begrænset prøvelse af disse klagesager. Se nærmere om disse sager i afsnit 9.

**Tabel 3. Andelen af afgørelser med formelle fejl i afsluttede klagesager i perioden 2013-2016**

|                              | 2013 | 2014 | 2015 | 2016 |
|------------------------------|------|------|------|------|
| Andel formelle fejl (i pct.) | 70   | 76   | 78   | 69   |

Andelen af formelle fejl i kommunernes afgørelser har været stigende fra 2013 til 2015 fra 70 pct. i 2013 til 76 pct. i 2014 og 78 pct. i 2015. Se tabel 3.

I 2016 er der sket et fald i antallet af formelle fejl til 69 pct.

En stor del (32 pct.) af påtalerne har vedrørt utilstrækkelige og manglende begrundelser i kommunernes afgørelser. Se boks 5.

### **Boks 5. Oversigt over påtaler som følge af formelle fejl i 2016**

#### *Begrundelse*

20 pct. af påtalerne har handlet om kommunens manglende angivelse af de hovedhensyn, der har været bestemmende ved skønsudøvelsen. jf. forvaltningslovens § 24, stk. 1.

12 pct. af de samlede påtaler i klagesagerne har vedrørt kommunens manglende begrundelse i afgørelsen. Det følger af forvaltningslovens § 22, at en skriftlig afgørelse skal indeholde en begrundelse, hvis parten ikke får fuldt ud medhold.

I alt har således 32 pct. af de samlede påtaler vedrørt mangler i forhold til kravene til at begrunde en afgørelse, jf. forvaltningslovens § 22 og 24.

Herudover har 22 pct. af påtalerne vedrørt utilstrækkelig eller manglende lovhenviisning i kommunens afgørelse.

I 2016 vedrørte altså 54 pct. af de samlede påtaler kommunens utilstrækkelige eller manglende begrundelse eller utilstrækkelige eller manglende lovhenviisning.

I 2015 var det 57 pct.

Der er sket en mindre stigning antallet af påtaler vedrørende kommunens manglende begrundelse, da de i 2015 udgjorde 10 pct. af de samlede påtaler.

*Partshøring*

1 pct. af de samlede påtaler i 2016 har handlet om, at parten (forældrene eller den unge) ikke er blevet partshørt i overensstemmelse med kravet i forvaltningslovens § 19.

*Klagevejledning*

6 pct. af de samlede påtaler har handlet om, at kommunens afgørelse ikke har haft en klagevejledning, jf. forvaltningslovens § 25.

17 pct. af de samlede påtaler har handlet om, at klagevejledningen har været utilstrækkelig. Kommunen har fx sat en klagefrist på 4 uger i klagevejledningen til en afgørelse om den særligt tilrettelagte ungdomsuddannelse. Der er ingen klagefrist i disse sager, jf. lov om ungdomsuddannelse for unge med særlige behov § 12, stk. 2.

Konsekvensen af en manglende eller utilstrækkelig klagevejledning kan blandt andet være, at borgerens retssikkerhed mindskes, når der ikke bliver vejledt korrekt om klageretten. I 2015 var antallet af disse påtaler på 24 pct.

*Oplysning af sagen*

5 pct. af de samlede påtaler har vedrørt, at kommunen ikke har oplyst sagen tilstrækkeligt, inden der er truffet afgørelse i sagen.

*Manglende skriftlighed*

Der gælder et skærpet krav om skriftlighed i førskole- og folkeskolesagerne samt ungdomssagerne. Forældrene og/eller den unge skal derfor orienteres skriftligt om alle indstillinger og beslutninger om iværksættelse af specialpædagogisk bistand eller ungdomsuddannelse.<sup>15</sup> Dette krav gælder, uanset om forældrenes og/eller den unges ønske om specialundervisning imødekommes.

2 pct. af de samlede påtaler har handlet om, at afgørelser om specialundervisning eller den særligt tilrettelagte ungdomsuddannelse ikke er blevet meddelt skriftligt.

*Inddragelse af usaglige kriterier i kommunens skøn*

Klagenævnet tager også stilling til, om kommunen har foretaget en konkret og individuel vurdering af hver enkelt sag, og om de kriterier, kommunen har inddraget i forbindelse med vurderingen, er saglige.

I 2016 er det påtalt i 0,6 pct. af sagerne, at kommunen har inddraget usaglige kriterier i

<sup>15</sup> Jf. § 4, stk. 3, i bekendtgørelse nr. 693 af 20. juni 2014 om folkeskolens specialundervisning og anden specialpædagogisk bistand, § 4, stk. 3, § 6, stk. 3, § 9, stk. 2 og § 13, stk. 3 i bekendtgørelse nr. 739 af 3. juni 2016 om ungdomsuddannelse for unge med særlige behov og § 4, stk. 5, i bekendtgørelse nr. 999 af 15. september 2014 om folkeskolens specialpædagogiske bistand til børn, der endnu ikke har påbegyndt skolegangen.

forbindelse med dens afgørelse. 1 pct. af de samlede påtaler har vedrørt, at kommunen har sat skøn under regel.

*Andre påtaler*

4 pct. af de samlede påtaler har handlet om, at kommunen ikke har overholdt genvurderingsfristen på 4 uger.

0,6 pct. af de samlede påtaler har handlet om, at kommunen ikke i tilstrækkelig grad har inddraget forældrene/den unge i sagsforløbet.

Den utilstrækkelige eller manglende begrundelse skyldes, at kommunen ikke forklarer i afgørelsen, hvad kommunen har lagt vægt på i vurderingen af, om barnet eller den unge har behov for specialundervisning, eller er omfattet af målgruppen for unge med særlige behov, hvis der ikke er givet fuldt ud medhold i ansøgningen. Særligt i ungdomssager, hvor kommunen har meddelt, at den unge er omfattet af målgruppen for en særligt tilrettelagt ungdomsuddannelse, men ikke har henvist den unge til den uddannelsesinstitution, som den unge har ønsket, har en del kommuner ikke begrundet, hvorfor den unge ikke har kunnet få medhold i denne del af ansøgningen.

Klagenævnets sekretariat har igen i 2016 været i dialog med Skolenetværket i Børne- og Kulturchefforeningen om omfanget af de formelle fejl i afgørelserne, særligt vedrørende begrundelserne for afgørelserne. På baggrund af drøftelserne med Skolenetværket vil sekretariatet udarbejde skabeloner med eksempler på afgørelser på folkeskoleområdet, som overholder forvaltningslovens krav til indholdet af en begrundelse og klagevejledning. Skabelonerne vil blive lagt på klagenævnets hjemmeside senest i april 2017, så kommuner og skoleledere har mulighed for at bruge dem til inspiration, når de skal skrive afgørelser.

Se nærmere på:

<https://ast.dk/naevn/klagenaevnet-for-specialundervisning>



## 6. Klagesager på folkeskoleområdet

Klagenævnet kan træffe afgørelse i klager over afgørelser fra kommunen/skolen om tilbud om eller afslag på tilbud om specialundervisning for elever i folkeskolen. Det gælder elever, der har behov for undervisning i specialskoler og specialklasser samt elever med behov for støtte i mindst 9 undervisningstimer ugentligt (à 60 minutter).<sup>16</sup>

### 6.1. Modtagne klagesager

I 2016 har klagenævnet modtaget 246 klagesager på folkeskoleområdet. Det er en stigning på 44 pct. i forhold til 2015, hvor klagenævnet modtog 171 klagesager på folkeskoleområdet. Se tabel 1 i afsnit 3.1.

### 6.2. Klageårsager

Størstedelen af klageårsagerne i 2016 har været, at forældrene har modtaget et afslag på specialskole, da disse har udgjort 37 pct. af sagerne. Se figur 6. Der er sket et mindre fald i sager med denne klageårsag, da de i 2015 udgjorde 40 pct. af sagerne.<sup>17</sup>

Den næststørste kategori, som har udgjort 21 pct. af sagerne, har været afslag på specialklasse. I 2015 udgjorde denne kategori også 21 pct. af sagerne.

Der har været klaget over afslag på støtte i mindst 9 undervisningstimer ugentligt i 16 pct. af sagerne i 2016. I 2015 udgjorde de 9 pct. af sagerne.

I 8 pct. af sagerne har forældrene i 2016 klaget over, at barnet er blevet henvist til specialklasse. Forældrene har i disse sager enten ønsket, at barnet skulle inkluderes med støtte i en almen klasse eller henvises til specialskole.

Figur 6 viser også, at 5 pct. af sagerne har vedrørt klager over henvisning til specialskole. Figur 6 viser tillige, at 4 pct. af sagerne har vedrørt klager over indholdet af undervisningen i en specialskole. 3 pct. af sagerne har vedrørt klager over afslag på støtte i mere end 9 undervisningstimer ugentligt. Ligesom 3 pct. har vedrørt klager over henvisning til støttetimer.

Det er i 2016 registreret, at 1 pct. af sagerne har vedrørt klager over indholdet af undervisningen i en specialklasse, og 1 pct. af klagerne har været uden for nogen af kategorierne.

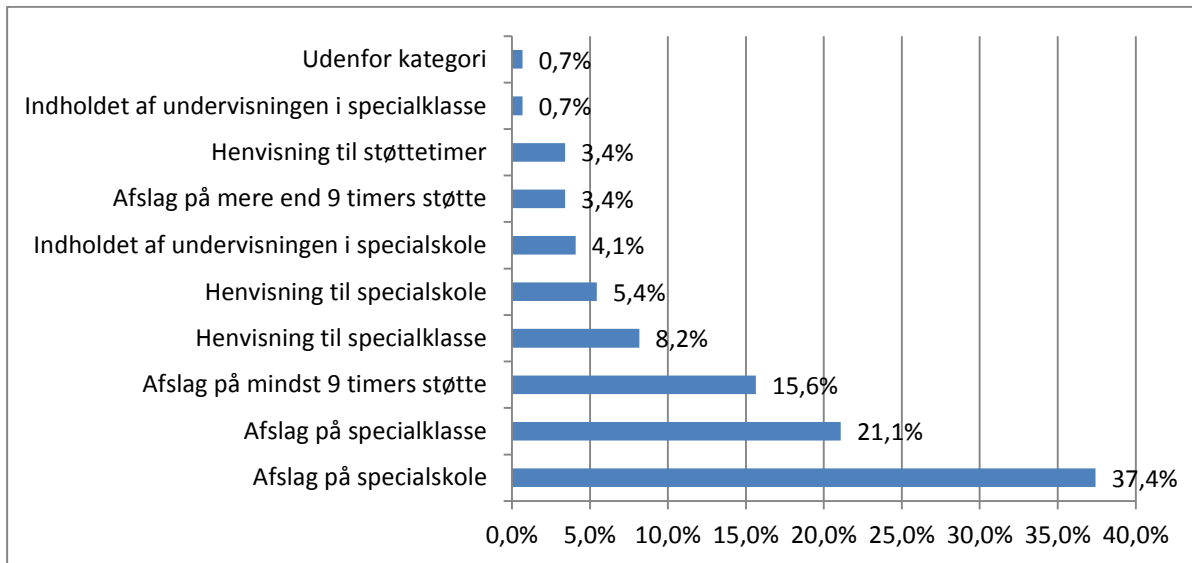
---

<sup>16</sup> Lovbekendtgørelse nr. 747 af 20. juni 2016 om folkeskolen § 3, stk. 2, jf. § 20, stk. 2, jf. § 51, stk. 3-5 og 8.

Klagenævnet kan også tage stilling til specialundervisning i dagbehandlingstilbud og på anbringelsessteder, jf. § 51, stk. 9.

<sup>17</sup> Årsrapport for 2015, side 24, figur 6.

Figur 6. Klageårsager på folkeskoleområdet i 2016<sup>18</sup>



### 6.3. Afsluttede klagesager

I 2016 har klagenævnet afsluttet 228 klagesager på folkeskoleområdet.<sup>19</sup> Denne sagsgruppe har været det største sagsområde, som klagenævnet har behandlet.

### 6.4. Udfaldet af de afsluttede klagesager

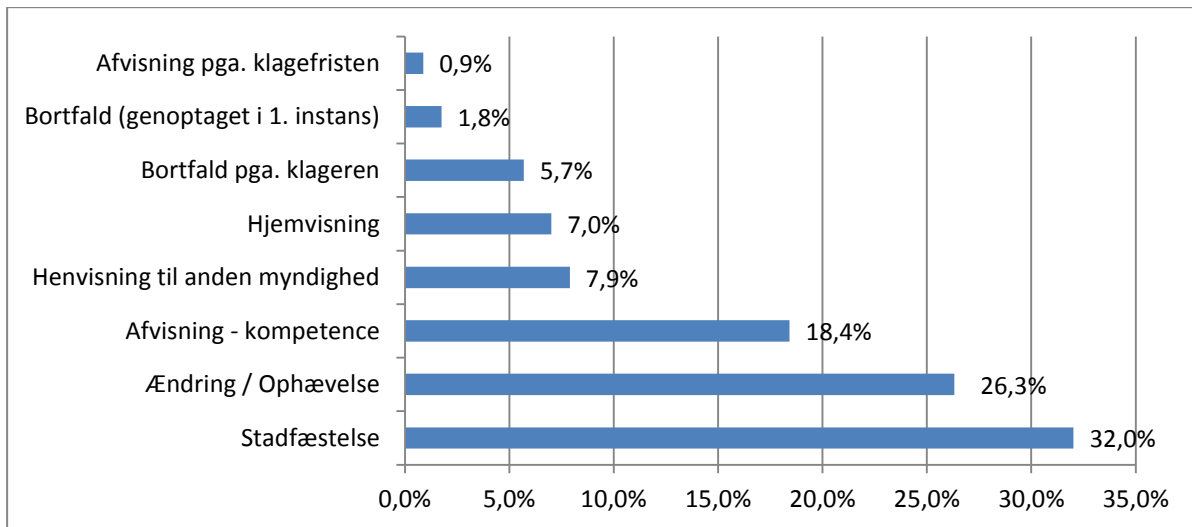
65 pct. af de afsluttede klagesager på folkeskoleområdet er blevet afsluttet med, at klagenævnet har realitetsbehandlet sagen og enten ændret eller stadfæstet kommunens afgørelse eller hjemvist sagen til ny behandling og afgørelse i kommunen. Se figur 7.

18 pct. af klagesagerne er blevet afvist som følge af klagenavnets manglende kompetence til at behandle sagen. 1 pct. er blevet afvist som følge af, at klagefristen har været overskredet. I 6 pct. af klagesagerne er klagen blevet trukket fx som følge af enighed mellem borger og kommune, mens sagen har verseret i klagenævnet. I 8 pct. af sagerne er klagen blevet sendt videre til en anden myndighed, typisk til kommunen, da afgørelsen først skal genvurderes hos kommunen, inden klagenævnet kan tage stilling til sagen.

<sup>18</sup> Afslag på mere end 9 timers støtte vedrører sager, hvor kommunen har givet eleven støtte i mindst 9 undervisningstimer ugentligt og samtidig givet afslag på en ansøgning om støtte i mere end 9 undervisningstimer ugentligt fx, at forældrene har ønsket støtte i mindst 14 undervisningstimer ugentligt.

<sup>19</sup> I dette tal indgår også klagesager fra 2015, som først blev afsluttet i 2016.

Figur 7. Udfaldet af de afsluttede sager på folkeskoleområdet i 2016



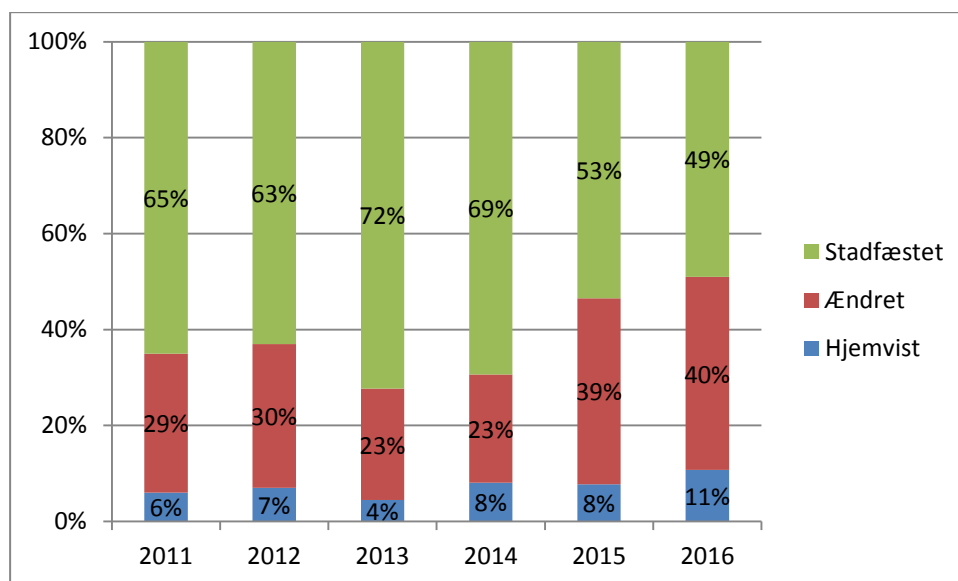
### 6.5. Realitetsbehandlede folkeskolesager

Størstedelen af de afsluttede klagesager på folkeskoleområdet er blevet realitetsbehandlet af klagenævnet. Ud af 228 afsluttede klagesager har klagenævnet realitetsbehandlet 149 klagesager, som svarer til 65 pct. af klagesagerne på folkeskoleområdet.

### 6.6. Udfaldet af de realitetsbehandlede folkeskolesager

I 2016 har klagenævnet været enig i kommunens afgørelse og stadfæstet kommunens afgørelse i 49 pct. af de realitetsbehandlede sager og ændret kommunens afgørelse i 40 pct. af tilfældene. Se figur 8. I de resterende 11 pct. har klagenævnet hjemvist sagen til ny behandling og afgørelse i kommunen.

I 2015 stadfæstede klagenævnet i 53 pct. af sagerne kommunens afgørelse og ændrede kommunens afgørelse i 39 pct.

Figur 8. Udfaldet af de realitetsbehandlede sager på folkeskoleområdet 2011-2016<sup>20</sup>

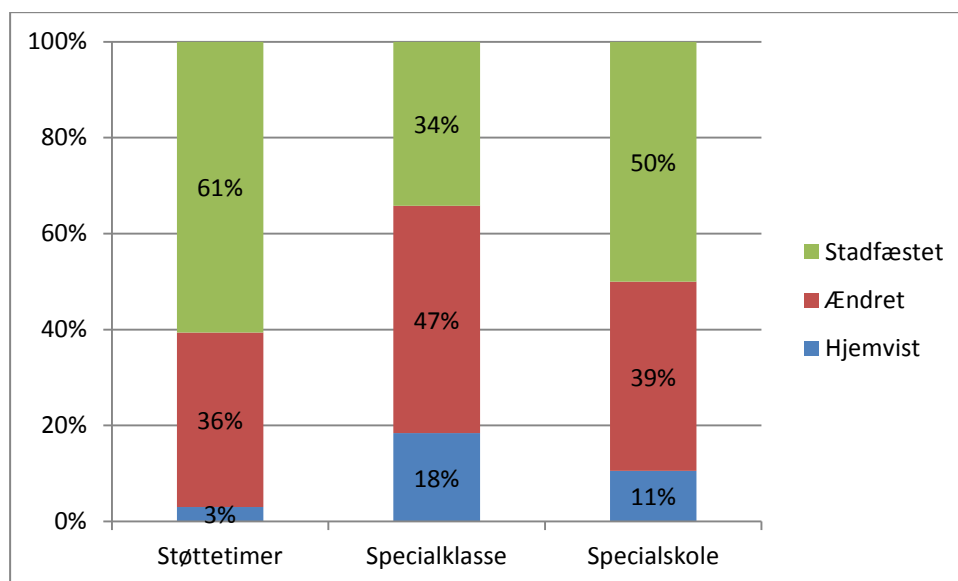
Som det fremgår af figur 9 nedenfor, så har klagenævnet i de klagesager, som handler om specialklasse og specialskole, været enig og stadfæstet kommunens afgørelse i henholdsvis 34 pct. og 50 pct. af klagesagerne.

Klagenævnet har i de sager, som vedrører afslag på støttetimer, været enig i kommunens afgørelse i 61 pct. af sagerne.

I sager om specialklasse eller specialskole er henholdsvis 18 og 11 pct. af sagerne blevet hjemvist til ny behandling og afgørelse i kommunen som følge af, at sagerne har været mangelfuldt oplyst. I sager om støttetimer er 3 pct. af sagerne blevet hjemvist til ny behandling i kommunen.

<sup>20</sup> Da tallene er afrundet, giver det samlede tal på de enkelte år ikke nødvendigvis 100 pct.

Figur 9. Klagesagernes udfald set i forhold til klageårsagen i 2016



Klagenævnet har altså i klagesager om støttetimer og specialskole i højere grad været enig med kommunerne end i sager om specialklasse. I sagerne om specialklasse har klagenævnet i lidt under halvdelen af sagerne ændret kommunens afgørelse.<sup>21</sup>

### 6.7. Hyppigste henvisningsårsager til specialundervisningstilbud

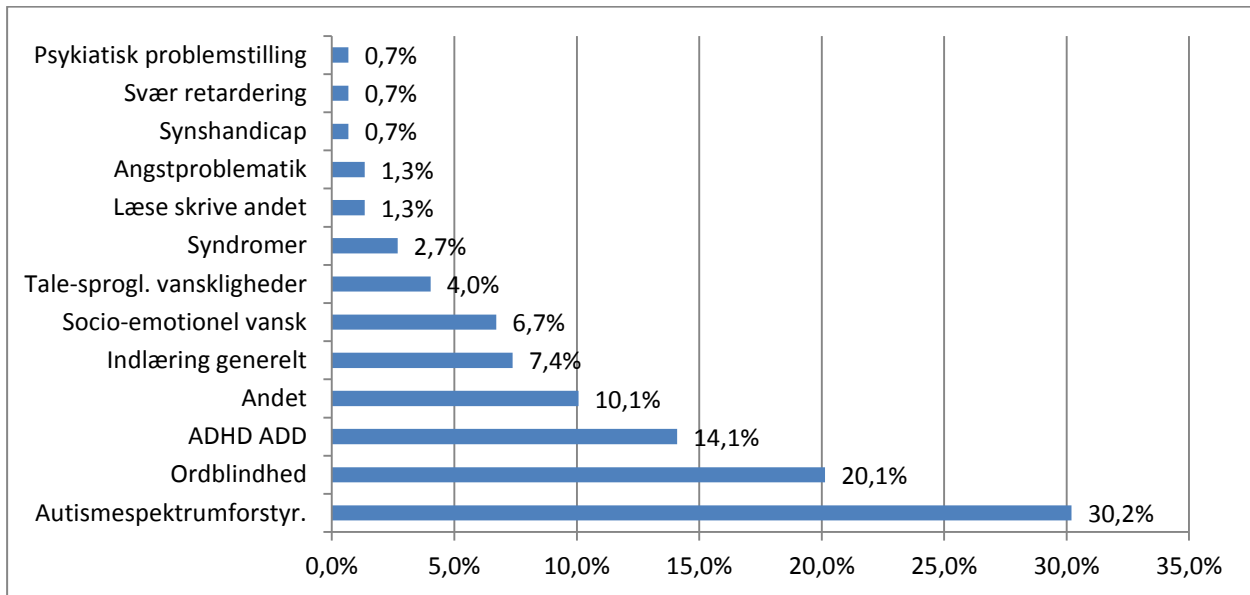
Klagenævnet registrerer ved en klagesags afslutning oplysninger om henvisningsårsager, som er oplyst i sagen. I nogle tilfælde henvises elever til specialundervisning på baggrund af flere årsager. I de tilfælde er det den primære henvisningsårsag, der er registreret.<sup>22</sup>

Det forhold, at der er en henvisningsårsag fx, at eleven har ADHD, er ikke ensbetydende med, at eleven har et specialundervisningsbehov. Klagenævnet forholder sig til elevens undervisningsmæssige behov og ikke kun henvisningsårsagen. Der er altså tale om en individuel helhedsorienteret vurdering af vanskelighedernes omfang i forhold til det undervisningsmæssige behov, den enkelte elev har. I de fleste af sagerne, nemlig 30 pct., har henvisningsårsagen været kategoriseret som autismespektrumforstyrrelse. Se figur 10.

Den næst hyppigste henvisningsårsag har været tilfælde, hvor eleven er ordblind. Disse sager har udgjort 20 pct. af sagerne.

<sup>21</sup> Det følger af § 51 c, stk. 1 i lovbekendtgørelse nr. 747 af 20. juni 2016 om folkeskolen, at klagenævnet kun kan ændre kommunens afgørelse om et undervisningstilbud i den almindelige folkeskole til et undervisningstilbud i en specialklasse eller på en specialskole, hvis vægtige faglige grunde taler herfor.

<sup>22</sup> I forbindelse med den databehandling, der knytter sig til rapportens opgørelser, er der truffet en række valg, der indeholder et element af skøn. Der kan fx være foretaget et skøn i forbindelse med registreringen af, hvilken henvisningsårsag, der ligger bag en klage.

**Figur 10. Hyppigste henvisningsårsager på folkeskoleområdet i 2016**

## 7. Den særligt tilrettelagte ungdomsuddannelse

Loven om ungdomsuddannelse for unge med særlige behov trådte i kraft den 1. august 2007.<sup>23</sup> Det er kommunen, der træffer afgørelse om tilbud om ungdomsuddannelse efter denne lov. Kommunens afgørelse om afslag på en ungdomsuddannelse eller afslag på et specifikt uddannelsessted eller indholdet af ungdomsuddannelsen kan indbringes for klagenævnet. Lovens formål er at give unge, der ikke har mulighed for at gennemføre en ordinær ungdomsuddannelse eventuelt med støtte en særligt tilrettelagt ungdomsuddannelse, hvor den unge opnår sociale og faglige kompetencer til en så selvstændig og aktiv deltagelse i voksenlivet som muligt og eventuelt til videre uddannelse og beskæftigelse.<sup>24</sup>

Fra den 1. januar 2014 har klagenævnet også haft kompetence til at behandle klager over afbrydelser af ungdomsuddannelsen, genoptagelse af ungdomsuddannelsen og antallet af praktiktimer i ungdomsuddannelsen.<sup>25</sup>

### 7.1. Modtagne klagesager

Klagenævnet har i 2016 modtaget 105 klagesager om den særligt tilrettelagte ungdomsuddannelse. Der er sket en mindre stigning i antallet af klagesager fra 2015, hvor klagenævnet modtog 100 klagesager på området.

### 7.2. Udfaldet af de afsluttede klagesager

Klagenævnet har i 2016 afsluttet 86 klagesager på ungdomsområdet.<sup>26</sup>

47 af de 86 afsluttede klagesager på ungdomsområdet – svarende til 55 pct. – er blevet realitetsbehandlet, hvor klagenævnet enten har stadfæstet eller ændret kommunens afgørelse eller hjemvist sagen til ny behandling og afgørelse i kommunen (se figur 11). 28 ud af de 86 klagesager (33 pct.) er afsluttet som følge af, at klagen er bortfaldet. Det kan blandt andet være fordi, der er opnået enighed mellem den unge og kommunen. 8 af de afsluttede klagesager (9 pct.) er blevet afvist. Der har typisk været tale om klagesager, som klagenævnet ikke har kompetence til at behandle. Fx klager over afgørelser om betaling af transport til uddannelsesstedet.

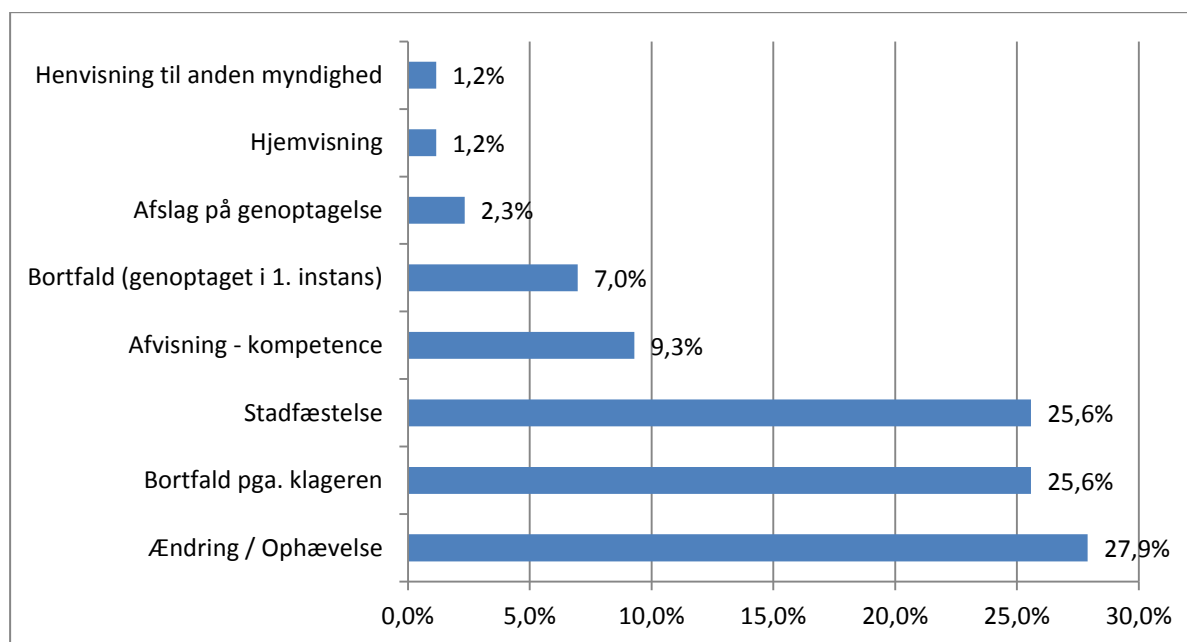
---

<sup>23</sup> Lov nr. 564 af 6. juni 2007 om ungdomsuddannelse for unge med særlige behov. Nugældende lovbekendtgørelse nr. 783 af 15. juni 2015 og bekendtgørelse nr. 739 af 3. juni 2016.

<sup>24</sup> Lovbekendtgørelse nr. 783 af 15. juni 2015 om ungdomsuddannelse for unge med særlige behov § 1.

<sup>25</sup> Lovbekendtgørelse nr. 783 af 15. juni 2015 om ungdomsuddannelse for unge med særlige behov § 12, stk. 2.

<sup>26</sup> I de 86 afsluttede klagesager indgår også sager, hvor klagen blev modtaget i slutningen af 2015, men først blev afsluttet i klagenævnet i 2016.

**Figur 11. Udfaldet af de afsluttede klagesager på ungdomsområdet i 2016**

### 7.3. Realitetsbehandlede klagesager

Ud af 86 afsluttede klagesager har klagenævnet realitetsbehandlet 47. I 23 af disse klagesager har klagenævnet taget stilling til kommunens afslag på en særligt tilrettelagt ungdomsuddannelse. I 19 sager har klagenævnet taget stilling til kommunens tilbud om en ungdomsuddannelse, hvor den unge har ønsket at gennemføre sin særligt tilrettelagte ungdomsuddannelse på et andet uddannelsessted. I 2 sager har klagenævnet taget stilling til en klage over indholdet på den tilbudte ungdomsuddannelse. I 2 sager har klagenævnet taget stilling til, at kommunen har afbrudt den unges uddannelsesforløb. I en enkelt sag har klageårsagen været uden for kategori.

### 7.4. Udfaldet af de realitetsbehandlede klagesager

I de 23 klagesager, hvor klagenævnet har taget stilling til kommunens afslag på en særligt tilrettelagt ungdomsuddannelse, har klagenævnet i 17 af klagesagerne ændret kommunens afgørelse, så den unge skulle tilbydes en særligt tilrettelagt ungdomsuddannelse. I de resterende 6 klagesager har klagenævnet været enig med kommunen og stadfæstet kommunens afgørelse.

I de 19 klagesager, hvor klagenævnet har taget stilling til en klage over det tilbudte uddannelsessted, har klagenævnet været enig med kommunen og stadfæstet kommunens afgørelse i 14 af klagesagerne. Klagenævnet har ændret afgørelsen i de resterende 5 sager.

I de 2 klagesager, hvor klagenævnet har taget stilling til indholdet af ungdomsuddannelsen, har klagenævnet stadfæstet kommunens afgørelse i begge sager.

I de 2 klagesager, hvor klagenævnet har taget stilling til kommunens afbrydelse af STU-forløbet, har klagenævnet ændret kommunens afgørelse.

Den ene sag, som var uden for kategori, har klagenævnet hjemvist til ny behandling og afgørelse i kommunen. Sagen handlede om behovet for hjælpemidler i forbindelse med uddannelsen.



## 8. Førskolebørn

Klagenævnet kan tage stilling til klager over kommunens afgørelse om henvisning eller afslag på henvisning til specialpædagogisk bistand til børn, der endnu ikke er påbegyndt deres skolegang. Klagenævnet har kun kompetence til at behandle en klagesag på dette område, hvis den vedrører et regionalt tilbud. Klagenævnet kan også tage stilling til klager over regionsrådenes afgørelse om det nærmere indhold af den specialpædagogiske bistand for børn i førskolealderen, der er henvist til et af de regionale tilbud.<sup>27</sup>

I 2016 har klagenævnet modtaget 2 klagesager på førskoleområdet. I 2015 modtog klagenævnet 1 sag på førskoleområdet.

Klagenævnet har afvist at behandle begge de modtagne sager, da klagerne ikke vedrørte regionale tilbud.

---

<sup>27</sup> Lovbekendtgørelse nr. 747 af 20. juni 2016 om folkeskolen § 51, stk. 3 og 8.

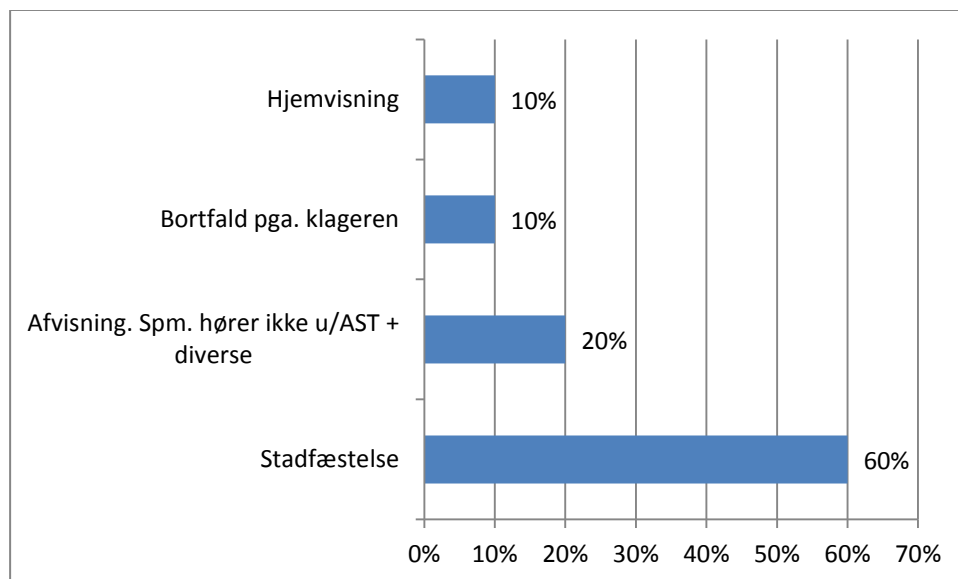
## 9. Specialundervisning for voksne

Klagenævnet kan behandle klager over retlige spørgsmål vedrørende kommunens afgørelse om kompenserende specialundervisning for voksne.<sup>28</sup> Klagenævnet kan ikke tage stilling til den faglige vurdering i kommunens afgørelse, men alene til om kommunens vurdering af behovet for undervisning er foretaget på baggrund af lovlige (saglige) kriterier og om forvaltningslovens regler om blandt andet partshøring, begrundelse og klagevejledning er overholdt.

Da klagenævnet alene kan tage stilling til retlige spørgsmål i klagesager om specialundervisning for voksne, kan klagenævnet kun træffe afgørelse om, at sagen enten skal hjemvises til ny behandling i kommunen som følge af væsentlige retlige mangler, eller at kommunens afgørelse stadfæstes. Klagenævnet kan ikke tage stilling til, om borgeren skal have et specialundervisningstilbud eller ej eller om det undervisningstilbud, som kommunen tilbyder, er godt nok.

Klagenævnet har modtaget 12 klagesager vedrørende specialundervisning for voksne i 2016. I 2015 modtog klagenævnet 17 klagesager på voksenområdet.

**Figur 12. Udfaldet i klagesagerne på voksenområdet i 2016**



Klagenævnet har afsluttet 10 klagesager på området i 2016.<sup>29</sup> I 6 af de 10 klagesager har klagenævnet stadfæstet kommunens afgørelse, svarende til 60 pct. Se figur 12. I 1 af de 10 klagesager (10 pct.) har klagenævnet vurderet, at kommunens afgørelse havde så væsentlige

<sup>28</sup> Bekendtgørelse nr. 378 af 28. april 2006 om specialundervisning for voksne § 17, stk. 1.

<sup>29</sup> I dette tal indgår også sager, hvor klagerne blev indgivet i 2015, men hvor klagenævnets behandling af sagerne først blev afsluttet i 2016.

retlige mangler, at sagen skulle hjemvises til ny behandling i kommunen. I 2 klagesager (20 pct.) har klagenævnet afvist at behandle sagerne på grund af manglende kompetence. I 1 klagesag (10 pct.) er sagen afsluttet som følge af, at klageren ikke længere ønskede sin sag behandlet af klagenævnet.

**Bilag 1: Oversigt over klagesagernes fordeling på landets kommuner\***

| <b>kommune</b>           | <b>klagesager</b> | <b>realitet</b> | <b>Ændret</b> | <b>Hjemvist</b> |
|--------------------------|-------------------|-----------------|---------------|-----------------|
| Aabenraa Kommune         | 1                 | 0               | 0             | 0               |
| Aalborg Kommune          | 9                 | 5               | 3             | 0               |
| Aarhus Kommune           | 12                | 6               | 2             | 1               |
| Albertslund Kommune      | 2                 | 1               | 0             | 0               |
| Allerød Kommune          | 3                 | 1               | 1             | 0               |
| Assens Kommune           | 1                 | 1               | 0             | 0               |
| Ballerup Kommune         | 6                 | 1               | 1             | 0               |
| Billund Kommune          | 2                 | 2               | 0             | 0               |
| Bornholms Regionskommune | 3                 | 0               | 0             | 0               |
| Brøndby Kommune          | 4                 | 4               | 4             | 0               |
| Brønderslev Kommune      | 3                 | 3               | 2             | 0               |
| Dragør Kommune           | 1                 | 0               | 0             | 0               |
| Egedal Kommune           | 6                 | 4               | 2             | 0               |
| Esbjerg Kommune          | 3                 | 2               | 1             | 1               |
| Fanø Kommune             | 0                 | 0               | 0             | 0               |
| Faaborg-Midtfyn Kommune  | 1                 | 1               | 0             | 0               |
| Favrskov Kommune         | 3                 | 2               | 1             | 0               |
| Faxe Kommune             | 4                 | 3               | 2             | 0               |
| Fredensborg Kommune      | 2                 | 2               | 1             | 0               |
| Fredericia Kommune       | 3                 | 3               | 3             | 0               |
| Frederiksberg Kommune    | 5                 | 3               | 0             | 0               |
| Frederikshavn Kommune    | 3                 | 3               | 1             | 1               |
| Frederikssund Kommune    | 0                 | 0               | 0             | 0               |
| Furesø Kommune           | 1                 | 0               | 0             | 0               |
| Gentofte Kommune         | 4                 | 1               | 1             | 0               |
| Gladsaxe Kommune         | 1                 | 1               | 1             | 0               |
| Glostrup Kommune         | 1                 | 0               | 0             | 0               |
| Greve Kommune            | 8                 | 4               | 0             | 0               |
| Gribskov Kommune         | 7                 | 3               | 1             | 0               |
| Guldborgsund Kommune     | 3                 | 1               | 1             | 0               |
| Haderslev Kommune        | 1                 | 1               | 0             | 0               |
| Halsnæs Kommune          | 5                 | 4               | 1             | 1               |
| Hedensted Kommune        | 0                 | 0               | 0             | 0               |
| Helsingør Kommune        | 7                 | 3               | 1             | 0               |
| Herlev Kommune           | 4                 | 1               | 1             | 0               |
| Herning Kommune          | 11                | 8               | 8             | 0               |
| Hillerød Kommune         | 7                 | 5               | 2             | 0               |
| Hjørring Kommune         | 1                 | 1               | 1             | 0               |
| Holbæk Kommune           | 6                 | 6               | 0             | 0               |
| Holstebro Kommune        | 6                 | 4               | 2             | 0               |
| Horsens Kommune          | 1                 | 1               | 0             | 0               |

|                           |    |    |   |   |
|---------------------------|----|----|---|---|
| Hvidovre Kommune          | 2  | 2  | 0 | 0 |
| Høje-Taastrup Kommune     | 1  | 0  | 0 | 0 |
| Hørsholm Kommune          | 3  | 3  | 2 | 0 |
| Ikast-Brande Kommune      | 2  | 1  | 0 | 0 |
| Ishøj Kommune             | 0  | 0  | 0 | 0 |
| Jammerbugt Kommune        | 1  | 0  | 0 | 0 |
| Kalundborg Kommune        | 12 | 7  | 4 | 1 |
| Kerteminde Kommune        | 2  | 0  | 0 | 0 |
| Kolding Kommune           | 3  | 1  | 0 | 1 |
| Københavns Kommune        | 20 | 11 | 3 | 0 |
| Køge Kommune              | 1  | 1  | 0 | 0 |
| Langeland Kommune         | 0  | 0  | 0 | 0 |
| Lejre Kommune             | 4  | 2  | 1 | 0 |
| Lemvig Kommune            | 10 | 8  | 4 | 1 |
| Lolland Kommune           | 2  | 1  | 1 | 0 |
| Lyngby-Taarbæk Kommune    | 0  | 0  | 0 | 0 |
| Læsø Kommune              | 0  | 0  | 0 | 0 |
| Mariagerfjord Kommune     | 0  | 0  | 0 | 0 |
| Middelfart Kommune        | 0  | 0  | 0 | 0 |
| Morsø Kommune             | 0  | 0  | 0 | 0 |
| Norddjurs Kommune         | 2  | 2  | 0 | 1 |
| Nordfyns Kommune          | 3  | 1  | 0 | 0 |
| Nyborg Kommune            | 2  | 1  | 0 | 0 |
| Næstved Kommune           | 6  | 5  | 0 | 4 |
| Odder Kommune             | 0  | 0  | 0 | 0 |
| Odense Kommune            | 1  | 0  | 0 | 0 |
| Odsherred Kommune         | 1  | 0  | 0 | 0 |
| Randers Kommune           | 2  | 2  | 1 | 0 |
| Rebild Kommune            | 2  | 1  | 0 | 0 |
| Ringkøbing-Skjern Kommune | 3  | 0  | 0 | 0 |
| Ringsted Kommune          | 2  | 2  | 0 | 0 |
| Roskilde Kommune          | 5  | 2  | 1 | 0 |
| Rudersdal Kommune         | 2  | 1  | 0 | 0 |
| Rødovre Kommune           | 1  | 0  | 0 | 0 |
| Samsø Kommune             | 0  | 0  | 0 | 0 |
| Silkeborg Kommune         | 4  | 3  | 1 | 0 |
| Skanderborg Kommune       | 0  | 0  | 0 | 0 |
| Skive Kommune             | 3  | 1  | 0 | 0 |
| Slagelse Kommune          | 3  | 3  | 1 | 1 |
| Solrød Kommune            | 2  | 2  | 2 | 0 |
| Sorø Kommune              | 11 | 8  | 3 | 1 |
| Stevns Kommune            | 4  | 2  | 0 | 0 |
| Struer Kommune            | 14 | 10 | 5 | 4 |

|                         |            |            |           |           |
|-------------------------|------------|------------|-----------|-----------|
| Svendborg Kommune       | 2          | 2          | 0         | 0         |
| Syddjurs Kommune        | 0          | 0          | 0         | 0         |
| Sønderborg Kommune      | 0          | 0          | 0         | 0         |
| Thisted Kommune         | 4          | 4          | 3         | 0         |
| Tårnby Kommune          | 3          | 1          | 0         | 0         |
| Tønder Kommune          | 7          | 5          | 1         | 2         |
| Vallensbæk              | 0          | 0          | 0         | 0         |
| Varde Kommune           | 2          | 2          | 1         | 0         |
| Vejen Kommune           | 0          | 0          | 0         | 0         |
| Vejle Kommune           | 3          | 2          | 1         | 0         |
| Vesthimmerlands Kommune | 1          | 1          | 0         | 0         |
| Viborg Kommune          | 2          | 1          | 0         | 0         |
| Vordingborg Kommune     | 16         | 11         | 6         | 0         |
| Ærø Kommune             | 0          | 0          | 0         | 0         |
|                         | <b>327</b> | <b>203</b> | <b>85</b> | <b>20</b> |

**\*Ordforklaring:**

**Klagesager = samtlige modtagne klagesager fra kommunen**

**Realitet = antallet af de modtagne klagesager, som er blevet realitetsbehandlet**

**Ændret = antallet af realitetsbehandlede klagesager, hvor kommunens afgørelse er ændret**

**Hjemvist = antallet af realitetsbehandlede klagesager, hvor sagen er blevet hjemvist**