



Klagenævnet for  
Specialundervisning

**Årsrapport 2013**

**Klagesager om specialundervisning**

**Februar 2014**

## Indholdsfortegnelse

1. Indledning .....	3
2. Klagenævnets virksomhed.....	5
2.1. Klagenævnets kompetence.....	5
2.2. Klagenævnets sammensætning.....	5
2.3. Sagsgang.....	7
3. Klagesager i 2013 .....	8
3.1. Modtagne klagesager .....	8
3.2. Afsluttede klagesager.....	9
3.3. Realitetsbehandlede klagesager.....	10
3.4. Sagsbehandlingstid.....	11
3.5. Klagesager fordelt på kommuner.....	12
4. Hovedpunkter for klagenævnets arbejde i 2013 .....	14
4.1. Nyt specialundervisningsbegreb på folkeskoleområdet.....	14
4.2. Den særligt tilrettelagte ungdomsuddannelse.....	16
5. Kommunernes sagsbehandling.....	18
6. Klagesager på folkeskoleområdet.....	19
6.1. Modtagne klagesager .....	21
6.2. Klageårsager.....	21
6.3. Afsluttede klagesager.....	22
6.4. Udfaldet af de afsluttede klagesager.....	22
6.5. Realitetsbehandlede folkeskolesager.....	24
6.6. Udfaldet af de realitetsbehandlede folkeskolesager.....	24
6.7. Hyppigste henvisningsårsager.....	25
7. Den særligt tilrettelagte ungdomsuddannelse .....	27
7.1. Modtagne klagesager .....	27
7.2. Klageårsager.....	27
7.3. Udfaldet af de afsluttede klagesager.....	27
7.4. Realitetsbehandlede klagesager.....	28
7.5. Udfaldet af de realitetsbehandlede klagesager.....	28
8. Førskolebørn .....	30
9. Specialundervisning for voksne.....	31
Bilag 1: Oversigt over klagesagernes fordeling på landets kommuner .....	32
Bilag 2: Figur over hyppigste henvisningsårsager i folkeskolesager i 2013.....	34

## 1. Indledning

Klagenævnet for Specialundervisning offentliggør hvert år en rapport over sin virksomhed i året, der er gået.<sup>1</sup> Årsrapporten har til formål at fortælle om klagenævnets arbejde til interesseorganisationer, myndigheder og borgere med interesse for området.<sup>2</sup> Klagenævnet behandler klager over kommunale afgørelser om specialundervisning og specialpædagogisk bistand til børn, unge og voksne, jf. nærmere herom i afsnit 2.1.

I 2013 er der sket et samlet fald i antallet af klagesager i klagenævnet fra 407 i 2012 til 303 sager. Det er tale om et fald på 26 pct.

Klagenævnet har særligt modtaget færre klagesager om specialundervisning til folkeskoleområdet, hvor der er sket et fald i antallet af klagesager på 38 pct. i forhold til 2012. Klagenævnet modtog i 2012 265 klagesager om specialundervisning til folkeskolebørn. I 2013 har klagenævnet modtaget 164 klagesager på området, jf. nærmere herom i afsnit 3.1. Den 1. maj 2012 blev der vedtaget nye regler på specialundervisningsområdet, som har til formål at understøtte inklusionen af elever med særlige undervisningsbehov i almenkolemiljøet.<sup>3</sup> Allerede i 2012 oplevede klagenævnet et fald i antallet af klagesager på folkeskoleområdet. Selvom klagenævnets kompetence er uændret, må det formodes, at lovændringen i 2012 har ført til faldet af klagesager på folkeskoleområdet i 2012 og 2013.

Der er et mindre fald i antallet af klagesager vedrørende ungdomsuddannelse for unge med særlige behov. I 2012 modtog klagenævnet 108 klagesager på dette område. I 2013 har klagenævnet modtaget 100 klagesager. Der er siden 2012 sket et fald på 7 pct. fra 108 sager.

Den gennemsnitlige sagsbehandlingstid i klagenævnet er som følge af de færre klagesager blevet kortere i 2013. I 2012 var den gennemsnitlige sagsbehandlingstid på 3,9 måneder. I 2013 er den gennemsnitlige sagsbehandlingstid på 2,8 måneder, jf. nærmere herom i afsnit 3.4.

I 2013 har klagenævnet også opretholdt flere kommunale afgørelser om specialundervisning. Klagenævnet har i 53 pct. af sagerne været enig i kommunens afgørelse. I 2012 var det 43 pct. af sagerne, jf. nærmere herom i afsnit 3.2, 6.6 og 7.5. Klagenævnet har dog samtidig oplevet en markant stigning af formelle fejl i sagerne. I 2013 har klagenævnet i 71 pct. af sagerne påtalt formelle fejl i kommunens sagsbehandling. I 2012 var det 43 pct. I afsnit 5 er der opgjort, hvilke formelle fejl kommunerne har begået i sagerne.

I 2013 har klagenævnets sekretariat modtaget en stigning i telefoniske henvendelser fra forældre, som ikke har en klagesag hos klagenævnet, men som har behov for vejledning om

<sup>1</sup> Jf. § 17 i bekendtgørelse nr. 446 af 19. maj 2006 om forretningsorden for Klagenævnet for vidtgående specialundervisning.

<sup>2</sup> Tallene i rapporten er baseret på et datatræk foretaget den 6. januar 2014.

<sup>3</sup> Lov nr. 379 af 28. april 2012. Lov om ændring af lov om folkeskolen (Inklusion af elever med særlige behov i den almindelige undervisning og tilpasning af klager reglerne til en mere inkluderende folkeskole m.v.)

reglerne om specialundervisning for folkeskolebørn pr. 1. maj 2012. Klagenævnet har derfor besluttet, at der i 2014 skal udgives en forældrepjece, som giver en introduktion til reglerne på området, herunder hvilke rettigheder forældrene til et barn med et eventuelt specialundervisningsbehov har.

På [www.klagenævnet.dk](http://www.klagenævnet.dk) kan man finde tidligere årsrapporter samt flere oplysninger om klagenævnets arbejde.

## 2. Klagenævnets virksomhed

### 2.1. Klagenævnets kompetence

Klagenævnet for Specialundervisning er en uafhængig klageinstans. Klagenævnet kan træffe afgørelser i klagesager om specialundervisning til elever i folkeskolen. Det gælder elever, der har behov for undervisning i specialskole eller specialklasse samt elever med behov for støtte i mindst 9 undervisningstimer ugentligt i almenklassen.

Klagenævnet kan desuden træffe afgørelser i klagesager vedrørende den særligt tilrettelagte ungdomsuddannelse til unge med særlige behov, klager over retlige spørgsmål vedrørende specialundervisning for voksne samt klager over regionale specialpædagogiske tilbud til førskolebørn. Se henholdsvis afsnit 6, 7, 8 og 9 for en uddybende beskrivelse af de fire sagsområder.

Regelgrundlaget for klagenævnets virksomhed er fastlagt i en række love og bekendtgørelser. Dette regelgrundlag er nærmere beskrevet i boks 1 nedenfor.

#### Boks 1. Regelgrundlaget for klagenævnets virksomhed i 2013

- Lovbekendtgørelse nr. 521 af 27. maj 2013 om folkeskolen
- Bekendtgørelse nr. 380 af 28. april 2012 om folkeskolens specialundervisning og anden specialpædagogisk bistand
- Bekendtgørelse nr. 356 af 24. april 2006 om folkeskolens specialpædagogiske bistand til børn, der endnu ikke har påbegyndt skolegangen
- Lov nr. 564 af 6. juni 2007 om ungdomsuddannelse for unge med særlige behov<sup>4</sup>
- Bekendtgørelse nr. 974 af 19. juli 2007 om ungdomsuddannelse for unge med særlige behov<sup>5</sup>
- Lovbekendtgørelse nr. 929 af 25. august 2011 om specialundervisning for voksne
- Bekendtgørelse nr. 378 af 28. april 2006 om specialundervisning for voksne
- Bekendtgørelse nr. 446 af 19. maj 2006 om forretningsorden for Klagenævnet for vidtgående specialundervisning.

### 2.2. Klagenævnets sammensætning

Klagenævnet er sammensat af en formand og fire medlemmer, som udpeges af børne- og undervisningsministeren efter indstilling fra KL (Kommunernes Landsforening) og Danske Handicaporganisationer (DH).

---

<sup>4</sup> Der er vedtaget en ny lov og bekendtgørelse om ungdomsuddannelse for unge med særlige behov, som trådte i kraft den 1. januar 2014. Lovbekendtgørelse nr. 1031 af 23. august 2013 og bekendtgørelse nr. 1425 af 12. december 2013.

<sup>5</sup> Se fodnote 3.

KL kan udpege en sagkyndig rådgiver, der deltager i klagenævnets møder. Medlemmerne er udpeget for en fireårig periode.<sup>6</sup> De siddende medlemmer er udpeget til og med den 31. december 2014.

### **Boks 2. Klagenævnets sammensætning i 2013**

Klagenævnet har følgende medlemmer:

- Landsdommer Lis Sejr (formand)
- Anne-Dorte Krog (KL)
- Anders Buhl-Christensen (KL)
- Kitt Boel (DH)
- Karl-Åge Andreasen (DH)

Ane Stallknecht var i 2013 tilknyttet klagenævnet som særligt sagkyndig for KL.

Stedfortrædere for medlemmerne er:

- Direktør Torben Sørensen (stedfortræder for formanden)
- Lis Ravn Ebbesen (KL)
- Ib Bjerregaard (KL)
- Brian Pedersen (DH)
- Dorrit Anette Christensen (DH)

Der er knyttet juridisk og pædagogisk sekretariatsbistand til klagenævnet, som varetager forberedelsen af klagesagerne til nævnbehandlingen. Der er tre jurister, en faglig konsulent, to kontorfunktionærer samt to studentermedhjælpere i sekretariatet. Der er herudover tilknyttet en ekstern faglig konsulent til sekretariatet.

Indtil den 1. juli 2012 blev sekretariatsfunktionen varetaget af Ministeriet for Børn og Undervisning. Den 1. juli 2012 overtog Ankestyrelsen, som henhører under Social-, Børne- og Integrationsministeriet, ansvaret for sekretariatsbetjeningen af klagenævnet.<sup>7</sup>

<sup>6</sup> Jf. § 2 i bekendtgørelse nr. 446 af 19. maj 2006 om forretningsorden for Klagenævnet for vidtgående specialundervisning.

<sup>7</sup> Lov nr. 512 af 4. juni 2012 om lov om ændring af lov om folkeskolen. Det følger af § 51 a, stk. 5, at Børne- og undervisningsministeren stiller sekretariatsbistand til rådighed for Klagenævnet for Specialundervisning. Børne- og undervisningsministeren kan efter forhandling med social- og integrationsministeren bemyndige Ankestyrelsen til at varetage sekretariatsbetjeningen af Klagenævnet for Specialundervisning. Baggrunden for lovforslaget var, at der kunne opnås en øget professionalisering af sagsforberedelsen og en bedre ressourceanvendelse ved at delegere sekretariatsbetjeningen af klagenævnet til Ankestyrelsen.

### 2.3. Sagsgangen i en klagesag om specialundervisning

Klagenævnet har haft 13 møder i 2013. Inden en sag behandles af nævnet, forbereder sekretariatet sagen. Sekretariatet sørger for, at alle relevante oplysninger i sagen indhentes fra kommunen og klager, og at der udarbejdes en faglig indstilling til sagen, som klagenævnet herefter behandler. Nedenfor er sagsgangene på klagenævnets sagsområder gennemgået.

#### *Specialpædagogisk bistand og specialundervisning på førskole- og folkeskoleområdet*

I sager om specialundervisning til folkeskoleelever eller specialpædagogisk bistand til førskolebørn skal en klage over kommunens afgørelse indgives til kommunen, som herefter har fire uger til at genvurdere afgørelsen. Hvis kommunen opretholder sin afgørelse, skal kommunen sende klagen og sagens dokumenter til sekretariatet. Hvis sekretariatet ikke har modtaget alle dokumenter i sagen, vil kommunen blive bedt om at fremsende de manglende dokumenter. Når sekretariatet har modtaget alle sagens dokumenter, får forældrene tilsendt dokumenterne og får mulighed for at komme med bemærkninger til sagen (partshøring). Når partshøringen er gennemført, behandler en faglig konsulent og en jurist sagen, som herefter bliver forelagt for klagenævnet med en indstilling til afgørelse. Klagenævnet behandler herefter sagen på et møde.

#### *Den særligt tilrettelagte ungdomsuddannelse*

En klage vedrørende den særligt tilrettelagte ungdomsuddannelse skal sendes direkte til klagenævnet. Når klagenævnet modtager en klage vedrørende ungdomsuddannelsen for unge med særlige behov, sendes en høring til kommunen. Kommunen bliver ved høringen bedt om at afgive en udtalelse om sagen og sende sagens dokumenter til sekretariatet. Når sagens dokumenter og udtalelsen er modtaget, undersøger sekretariatet, om alle relevante oplysninger er vedlagt, og om udtalelsen giver anledning til at høre kommunen igen. Når alle relevante dokumenter er i sagen, bliver sagen sendt til den unge/forældrene, for at den unge/forældrene får mulighed for at kommentere sagsoplysningerne (partshøring). Når høringen af kommunen og den unge/forældrene er gennemført, vurderer en faglig konsulent og en jurist sagen, hvorefter den bliver forelagt for klagenævnet med en indstilling til afgørelse. Klagenævnet behandler herefter sagen på et møde.

#### *Specialundervisning for voksne*

En klage over afgørelse om specialundervisning for voksne skal også sendes direkte til klagenævnet. Ved modtagelse af en klage over specialundervisning for voksne bliver kommunen bedt om at afgive en udtalelse samt sende sagens oplysninger til sekretariatet. Når alle relevante oplysninger er modtaget, sendes disse til høring hos borgeren (partshøring). Klagenævnet kan i sager om specialundervisning for voksne kun tage stilling til retlige spørgsmål, f.eks. om kommunen har anvendt saglige hensyn ved sin skønsudøvelse og spørgsmål om aktindsigt og partshøring. Efter høringerne er gennemført, udarbejder en jurist en indstilling til en retlig vurdering af kommunens behandling af sagen, som forelægges klagenævnets formand efter bemyndigelse fra nævnet. Sagen behandles altså ikke på et møde.

I alle sager skal afgørelsen sendes til klageren senest tre hverdage efter, at klagenævnet/ klagenævnets formand har behandlet sagen.

### 3. Klagesager i 2013

#### 3.1. Modtagne klagesager

##### *Antallet af modtagne klagesager*

Antallet af modtagne klagesager er faldet fra 407 klagesager i 2012 til 303 klagesager i 2013, hvilket er et fald på 25 pct., jf. tabel 1.

I 2013 er faldet i antallet af klagesager særligt sket på folkeskoleområdet, jf. tabel 1.

**Tabel 1. Fordeling af klager inden for klagenævnets sagsområder**

Klagenævnets sagsområder	2011	2012	2013
Folkeskoleklagesager	289	265	164
Ungdomsklagesager	133	108	100
Voksenklagesager	47	34	36
Førskoleklagesager	2	0	3
<b>I alt</b>	<b>471</b>	<b>407</b>	<b>303</b>

Kilde: Klagenævnssekretariatet

Antallet af indkomne klagesager på folkeskoleområdet er faldet fra 265 klagesager i 2012 til 164 klagesager i 2013, svarende til et fald på 38 pct. På ungdomsområdet er faldet noget mindre, da der er sket et fald på 7 pct. fra 108 klagesager i 2012 til 100 klagesager i 2013, jf. tabel 1.

På voksenområdet – som er et lille sagsområde – er antallet af indkomne klagesager stabilt i forhold til 2012. I 2013 er der modtaget 36 klagesager på dette område mod 34 sager i 2012.

Klagenævnet har i 2013 modtaget 3 klagesager på førskoleområdet.

##### *Tilgangen af klagesager i løbet af 2013*

Tidligere var tilgangen af klagesager til klagenævnet typisk størst i april og maj.<sup>8</sup>

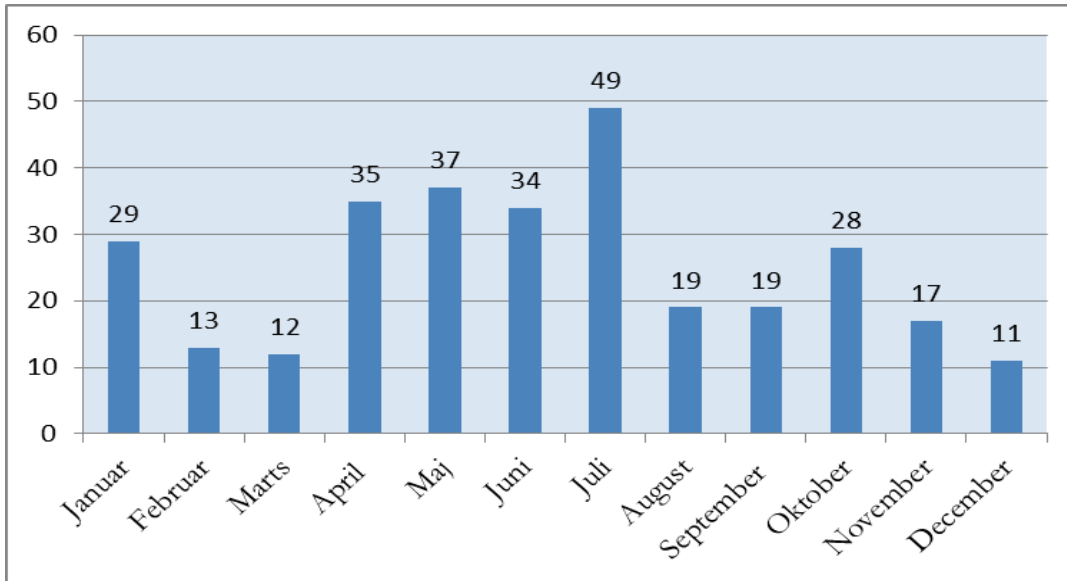
I 2012 modtog klagenævnet derimod langt de fleste klagesager i juni (81 sager ud af 407 sager). Dette skyldtes formentlig, at ny lovgivning om øget inklusion af folkeskoleelever trådte i kraft 1. maj 2012, og mange kommuner derfor ventede med at visitere eleverne til den ny lovgivning var trådt i kraft. I 2013 har klagenævnet modtaget flest klagesager i juli, nemlig 49 sager ud af 303 sager.

---

8. Det fremgår af klagenævnets tidligere årsrapporter fra 2008-2011. Årsrapporterne kan læses på klagenævnets hjemmeside.



**Figur 1. Tilgang af klagesager i de enkelte måneder i 2013 (antal klagesager per måned)**



Kilde: Klagenævnssekretariatet

I 2013 har klagenævnet modtaget 54 pct. af klagesagerne (155 sager) i månederne april til juli, jf. figur 1.

36 pct. af klagesagerne er indkommet i sommermånederne og langt af de fleste af disse klagesager vedrører folkeskoleelever. Mange af de klagesager, som klagenævnet først modtager i juni og juli, kan nævnet ikke nå at færdigbehandle inden skolestart i primo august. Oftest er klagenævnets sekretariat – selvom sagens dokumenter er indsendt af kommunen eller skolen sammen med klagen – nødsaget til at indhente yderligere dokumenter fra kommunen og skolen, og da skolerne er lukket i sommermånederne, og bemanningen af kommunernes skoleforvaltning er lav i disse måneder, kan færdigbehandlingen af klagesagen blive forsinket i sådanne sager.

### 3.2. Afsluttede klagesager

I 2013 har klagenævnet afsluttet 261 klagesager.

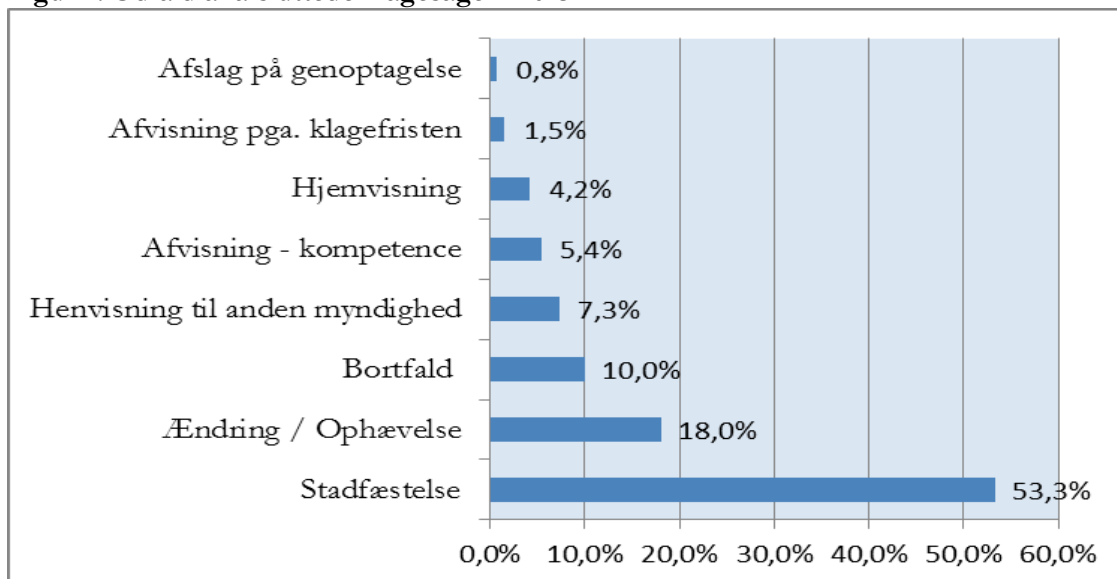
#### Boks 3. Hvornår er en sag afsluttet

En sag betragtes som afsluttet, når:

- klagenævnet har afvist sagen.
- klagenævnet har behandlet sagen, herunder eventuelt hjemvist sagen til fornyet afgørelse i
- kommunen har genoptaget sagen og truffet en ny afgørelse, som betyder, at sagen bliver forliget
- borgeren har valgt at trække klagen tilbage.

Langt størstedelen af de afsluttede klagesager i 2013 er blevet realitetsbehandlet, nemlig i alt 76 pct. Det er sager, hvor klagenævnet har vurderet kommunens afgørelse og enten opretholdt eller ændret kommunens afgørelse, herunder hjemvist sagen til fornyet behandling i kommunen, jf. figur 2.

**Figur 2. Udfald af afsluttede klagesager i 2013**



Kilde: Klagenævnssekretariatet

I 53 pct. af sagerne har klagenævnet opretholdt kommunens afgørelse (stadfæstelse). Der er tale om en stigning i forhold til 2012, hvor klagenævnet opretholdt kommunens afgørelse i 43 pct. af sagerne.<sup>9</sup> I 18 pct. af sagerne har klagenævnet ændret kommunens afgørelse. I 2012 var det 22 pct. af sagerne. Der er færre sager, som bortfalder, som følge af, at klagen trækkes, nemlig 10 pct. i forhold til 14 pct. i 2012.

### 3.3. Realitetsbehandlede klagesager

Ud af de 261 afsluttede klagesager har klagenævnet realitetsbehandlet 197 klagesager i 2013 (76 pct.), jf. boks 4.

4 pct. af de realitetsbehandlede klagesager blev hjemvist til fornyet behandling i kommunen, jf. figur 2 ovenfor.

#### Boks 4. Hvad er en realitetsbehandlet sag

En sag betragtes som realitetsbehandlet, når:

- klagenævnet ændrer eller opretholder kommunens afgørelse i sagen.
- klagenævnet hjemviser kommunens afgørelse til ny behandling i kommunen.

Anm.: Klagenævnet hjemviser til fornyet behandling i kommunen i de tilfælde, hvor der kommer væsentlige nye oplysninger i sagen eller i tilfælde af alvorlige sagsbehandlingsfejl i kommunens sagsbehandling, f.eks. at afgørelsen er truffet på et utilstrækkeligt grundlag.

<sup>9</sup> Årsrapport for 2012, februar 2013, afsnit 3.2, figur 2, s. 10.

I 2011 og 2012 realitetsbehandlede klagenævnet henholdsvis 377 og 320 klagesager, jf. tabel 2. Årsagen til, at klagenævnet har behandlet færre sager i 2013 skyldes, at der er sket et fald i antallet af modtagne klagesager.

**Tabel 2. Antal realitetsbehandlede klagesager i perioden 2011-2013**

Årstal	2011	2012	2013
Antal realitetsbehandlede klagesager	377	320	197

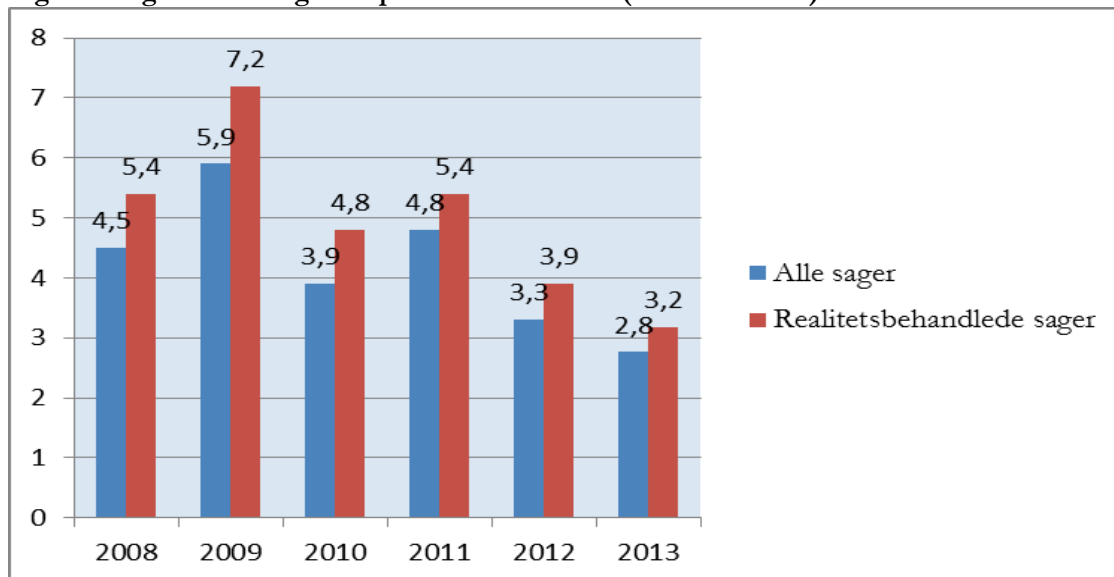
Kilde: Klagenævnssekretariatet

Nogle af de realitetsbehandlede klagesager behandles ikke på nævnsmøder, men afgøres af formanden for klagenævnet efter bemyndigelse fra nævnet.<sup>10</sup> Dette er f.eks. sager, hvor klagenævnet hjemviser sagen til fornyet behandling i kommunen, jf. boks 5 ovenfor.

### 3.4. Sagsbehandlingstid

Den gennemsnitlige sagsbehandlingstid for alle klagesager var 2,8 måneder i 2012, mens den gennemsnitlige sagsbehandlingstid for de realitetsbehandlede klagesager var 3,2 måneder, jf. figur 3. I 2012 var den gennemsnitlige sagsbehandlingstid på alle klagesager 3,3 måneder og 3,9 måneder på de realitetsbehandlede sager. Den gennemsnitlige sagsbehandlingstid i 2013 er kortere som følge af faldet i antallet af klagesager.

**Figur 3. Sagsbehandlingstid i perioden 2008-2013 (antal måneder)**

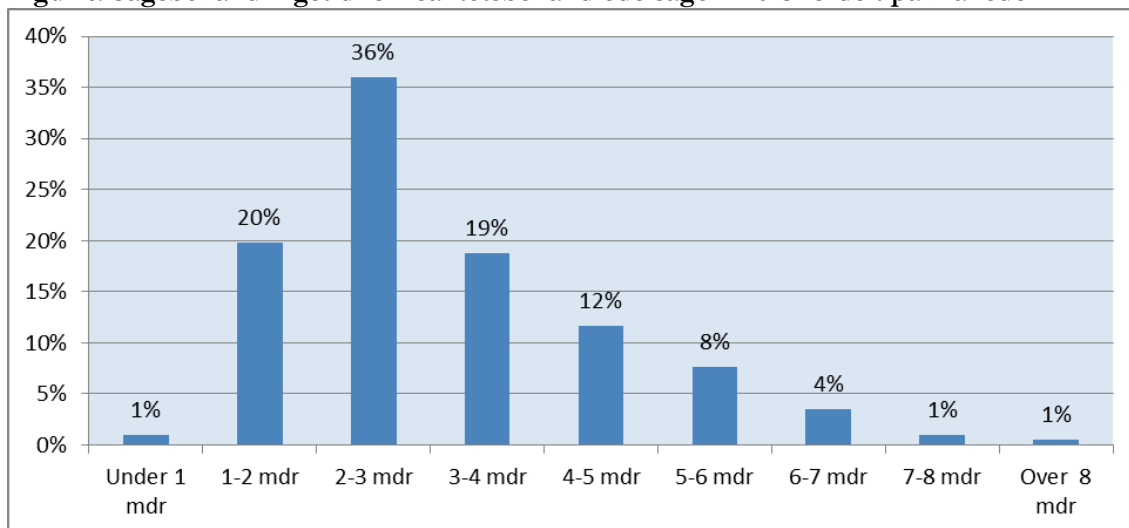


Kilde: Klagenævnssekretariatet

<sup>10</sup> Klagenævnets medlemmer kan bemyndige formanden for klagenævnet til at træffe afgørelse i visse sager, jf. § 10 i forretningsorden for Klagenævnet for vidtgående specialundervisning (Bekendtgørelse nr. 446 af 14. maj 2006).

De realitetsbehandlede klagesager har en længere sagsbehandlingstid end de andre klagesager. Det skyldes, at sagsgangen er længere i disse sager, som skal berammes til et nævnsmøde. De sager, hvor klagen afvises, eksempelvis som følge af, at klagefristen er overskredet, eller hvor klagen trækkes, fordi der er opnået enighed, mens sagen verserede i klagenævnet, behandles ikke på møder.

**Figur 4. Sagsbehandlingstid for realitetsbehandlede sager i 2013 fordelt på måneder**



Kilde: Klagenævnsekretariatet

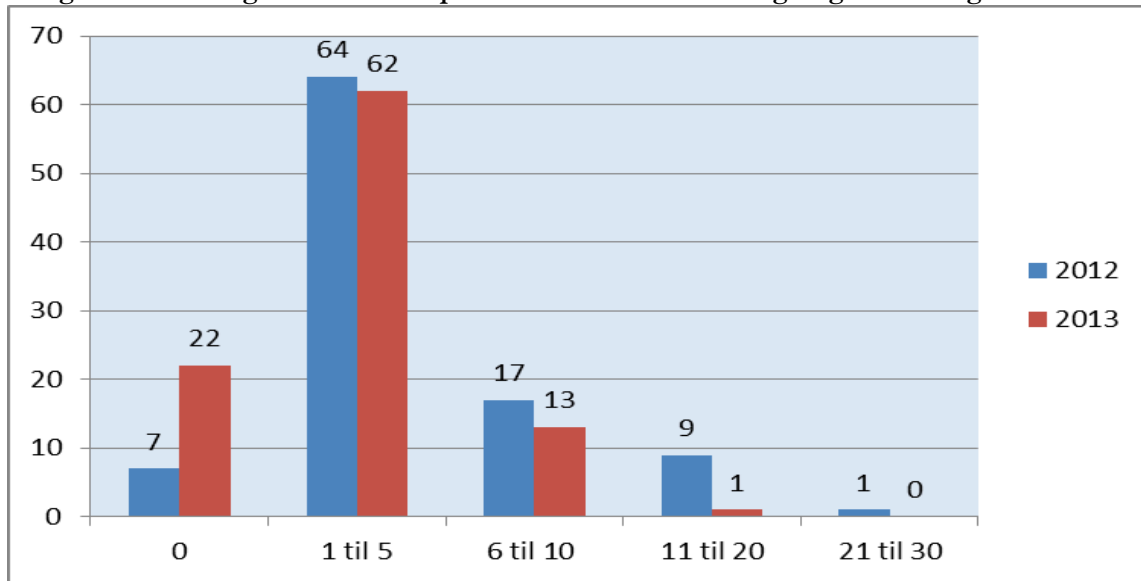
Som det fremgår af figur 4, blev 57 pct. af de realitetsbehandlede sager behandlet inden for 3 måneder. 24 pct. af sagerne havde i 2013 en sagsbehandlingstid mellem 4 og 7 måneder (36 pct. i 2012 og 55 pct. i 2011).

### 3.5. Klagesager fordelt på kommuner

Langt størstedelen af de kommuner, som i 2013 har haft klagesager, har haft mellem 1 og 5 klagesager verserende, nemlig 62 kommuner, jf. figur 5.

Der er sket et fald i antallet af kommuner, som har haft en klagesag hos klagenævnet. I 2012 var der 7 kommuner, som ikke havde nogle klagesager i klagenævnet. I 2013 er det hele 22 kommuner, jf. figur 5.

I bilag 1 er der en mere detaljeret oversigt over, hvor mange klagesager hver enkelt kommune havde verserende i 2013. I 2012 havde Holbæk Kommune og Vordingborg Kommune flest klagesager, hvis der blev taget højde for indbyggertallet i kommunerne. Begge kommuner har haft færre klagesager i 2013 end i 2012, jf. bilag 1.

**Figur 5. Fordeling af kommuner på antallet af afsluttede klagesager i 2012 og 2013**

Kilde: Klagenævnssekretariatet

## 4. Hovedpunkter for klagenævnets arbejde i 2013

### 4.1. Folkeskoleområdet

#### *Nyt specialundervisningsbegreb pr. 1. maj 2012*

Pr. 1. maj 2012 blev reglerne om specialundervisning ændret, således at specialundervisning fremover omfatter elever i specialklasser og specialskoler og støtte til elever, hvis undervisning i almindelig klasse kun kan gennemføres med støtte i mindst 9 undervisningstimer (à 60 minutter) ugentligt, jf. folkeskolelovens § 3, stk. 2.

Elever, der har behov for støtte i mindre end 9 undervisningstimer ugentligt, er ikke omfattet af bestemmelserne om specialundervisning og anden specialpædagogisk bistand, men vil kunne modtage støtte inden for rammerne af den almindelige undervisning. Støtten gives i den almindelige undervisning som undervisningsdifferentiering og holddannelse. Herudover kan der gives supplerende undervisning eller anden faglig støtte. Det er således ikke – som tidligere – muligt at give specialundervisning i mindre end 9 undervisningstimer (à 60 minutter) ugentligt til en enkelt elev.<sup>11</sup>

Klagenævnet har i 2013 kunnet konstatere, at en række kommuner endnu ikke anvender den terminologi i forhold til støttetimer, som blev indført rent lovgivningsmæssigt den 1. maj 2012, hvor der er tale om støtte i mindst 9 undervisningstimer ugentligt, og en undervisningstime svarer til 60 minutter.<sup>12</sup> I den tidligere bestemmelse i folkeskolelovens § 20, stk. 2, anvendte man begrebet ”støtte i den overvejende del af undervisningstiden”. Det fremgik af lovforarbejderne til den dagældende bestemmelse, at støtte i den overvejende del af undervisningstiden skulle forstås således, at den pågældende elev tildeles 12 støttetimer ugentligt, svarende til 8 klokketimer ugentligt.<sup>13</sup> Hvis kommunen meddeler barnet støtte i 12 lektioner, opstår der i sagen tvivl om, hvorvidt der er tale om støttetimer a 45 minutter eller 60 minutter.

#### *10. klassecentre*

I en del kommuner er etableret såkaldte 10. klassecentre. Der er tale om undervisningstilbud, hvor den unge tilbydes en bred vifte af valgfag, forskellige temalinjer og obligatorisk undervisning i dansk, matematik og engelsk. Hvis den unge vælger at fortsætte folkeskolen i 10. klasse, giver det oftest den unge mulighed for at blive mere afklaret i forhold til valg af videre uddannelse.

En særlig problematik i klagenævnets sager har været unge, som blev tilbudt at afslutte deres skoleforløb i et 10. klassecenter, og som havde modtaget forskellige former for special-

<sup>11</sup> Folkeskolelovens § 3 a og § 5, stk. 6.

<sup>12</sup> Folkeskolelovens § 16, stk. 3.

<sup>13</sup> Lovforslag L 108, Folketinget 2004-05 (2. samling). Forslag til lov om ændring af folkeskolen m.v. (Udmøntning af kommunalreformen for så vidt angår specialundervisning, forberedende voksenundervisning, ordblindeundervisning m.v.). Bemærkninger til lovforslagets enkelte bestemmelser, til nr. 27-28, side 24, 1. spalte.

undervisning fra 0. til 9. klasse, enten i form af støttetimer eller i en specialklasse. Forældrene klagede på vegne af den unge, da de mente, at den unge - også i 10. klasse - havde behov for specialundervisning. I afgørelserne havde kommunerne hovedsagelig henvist til, at det 10. skoleår er et frivilligt skoleår, hvorfor de ikke var forpligtet til at tilbyde specialundervisning.

På baggrund af disse sager udsendte klagenævnet en meddelelse i juli 2013. Det fremgår af meddelelsen, at det følger af folkeskolelovens § 20, stk. 1 og 2, at kommunen - også til elever i 10. klasse - er forpligtet til at sørge for specialundervisning og anden specialpædagogisk bistand. Kommunen skal derfor tage stilling til, om den unge fortsat har behov for specialundervisning i 10. klasse.<sup>14</sup>

#### *Komplekse sager*

I 2013 har klagenævnet behandlet en række komplekse klagesager. Det er blandt andet sager om børn, der er meget behandlingskrævende. Det er ofte børn, hvor der er forsøgt med inklusion i almenklassen. De har vanskeligheder på både de faglige og sociale områder. I forhold til kammeratskabsgruppen oplever de, at de ekskluderes, hvilket medfører marginalisering, og de kommer i massiv mistroivsel. I mange af disse sager medfører det, at forældrene vælger at tage barnet ud og iværksætter hjemmeundervisning. Børnene isoleres dermed yderligere og kan have ganske svært ved at komme tilbage til skolen.

I en del af de sager, klagenævnet har behandlet i 2013, er der en meget stor forskel på forældrenes syn på barnet og skolens oplevelse af barnet. Disse sager er komplekse at behandle, da kommunikationen mellem forældrene og skolen er gået i hårdknude. Ofte fungerer barnet både socialt og fagligt alderssvarende i skolen. Skolen vurderer derfor, at der ikke er behov for specialundervisning. Forældrene oplever derimod, at barnet derhjemme ikke trives. Barnet er udadreagerende og konfliktskabende. Der kan i disse situationer være tale om, at barnet i løbet af skoledagen oplever at være overudfordret og derfor reagerer, når han/hun er hjemme i trygge og kendte rammer. I sådanne sager mangler der oftest en konfliktmæglende part. Det kunne f.eks. være kommunens Pædagogisk-Psykologiske Rådgivning. En afgørelse fra klagenævnet fører ikke nødvendigvis til, at konflikten mellem hjem og skole løses.

#### *Mere end 9 timers støtte - eleven i specialtilbud*

Klagenævnet har i 2013 også behandlet klagesager, hvor forældrene har givet udtryk for, at de ikke mener, at støtte i 9 undervisningstimer ugentligt er tilstrækkeligt, hvis barnet skal have fagligt udbytte af undervisningen og deltage aktivt i det sociale liv i klassen. De søger derfor om flere støttetimer. Barnets skole har i nogle af disse klagesager svaret, at hvis barnet har behov for mere støtte end støtte i de 9 undervisningstimer, så kan barnet ikke inkluderes og skal henvises til et specialtilbud i form af en specialklasse eller specialskole.

I disse sager har klagenævnet alene taget stilling til, hvorvidt de tildelte støttetimer kan tilgode barnets behov, da hverken forældrene eller skolen har peget på en specialklasse eller

---

<sup>14</sup> K-meddelelse nr. 36, 3. juli 2013. Hele meddelelsen kan læses på [www.klagenævnet.dk](http://www.klagenævnet.dk)

specialskole. Klagenævnet har i disse sager tydeliggjort over for kommunerne, at der godt kan gives mere støtte end i 9 undervisningstimer, og at skolen ikke blot kan henvise til, at barnet så skal i en specialklasse eller specialskole. Hvis barnet har behov for omfattende støtte, f.eks. støtte i langt de fleste undervisningstimer, bør det dog overvejes, om barnet reelt er inkluderet i klassen, eller om barnet bør henvises til et andet undervisningstilbud, som f.eks. en specialklasse eller specialskole, hvor man mere målrettet i en periode kan støtte barnet i forhold til barnets faglige og sociale udvikling.

## 4.2. Den særligt tilrettelagte ungdomsuddannelse

### *Hjemtagelse*

I 2013 modtog klagenævnet en del ungdomssager, hvor klagen omhandlede, at kommunen hjemtog den unge fra et igangværende undervisningstilbud uden for kommunen, og i stedet henviste til et nyetableret undervisningstilbud i egen kommune. I 2013 er der etableret flere tilbud i de enkelte kommuner. I forbindelse med hjemtagelse bliver de unge og deres forældre usikre på, om det nye undervisningstilbud er i stand til på en forsvarlig kvalitativ måde at forestå undervisningen. De er usikre på, om den rette ekspertise er til stede, og om der er ressourcer til at varetage den unges behov fagligt og socialt. Der er også i en del sager udtrykt bekymring for, om der er et reelt ungemiljø, hvis tilbuddet er placeret på et sted, hvor der er mange forskellige brugere, for eksempel beskyttede værksteder, dagcentre og lignende.

### *Målgruppevurdering.*

I 2013 har klagenævnet behandlet 24 sager, hvor kommunen havde vurderet, at den unge ikke var omfattet af målgruppen for en særligt tilrettelagt ungdomsuddannelse, jf. nærmere herom i afsnit 7. Klagenævnet har ændret 12 ud af de 24 sager, da nævnet fandt, at den unge var omfattet af målgruppen for uddannelsen.

Når kommunerne vurderer, om den unge er i målgruppen for en særligt tilrettelagt ungdomsuddannelse, skal der ses på den samlede problematik og vanskeligheder, den unge har.

I nogle af de sager, hvor klagenævnet har ændret kommunens afgørelse, har kommunen hovedsagelig lagt vægt på, at den unge har gode kognitive ressourcer, mens klagenævnet har foretaget en helhedsvurdering af den unges funktionsniveau. Selvom den unge har gode kognitive evner, kan pågældende samtidig have så massive vanskeligheder på det socio-emotionelle område, at den unge ikke kan gennemføre en ordinær ungdomsuddannelse, selvom den unge fik specialpædagogisk støtte. Der er i de fleste sager tale om unge med sammensatte vanskeligheder, og som er meget sårbare. De har som regel modtaget specialundervisning i folkeskolen i form af støttetimer eller gået i specialklasse.

### *Nye regler i 2014*

Pr. 1. januar 2014 er klagenævnets kompetence i forhold til afgørelser om den særligt tilrettelagte ungdomsuddannelse udvidet. Klagenævnet kan nu behandle klager over afgørelser



om afbrydelse af ungdomsuddannelse, afslag på genoptagelse af uddannelsen og antallet af praktiktimer i uddannelsen.<sup>15</sup>

---

<sup>15</sup> Lovbekendtgørelse nr. 1031 af 23. august 2013 og bekendtgørelse nr. 1425 af 12. december 2013.

## 5. Kommunernes sagsbehandling

Når klagenævnet behandler klager over kommunernes afgørelser på før- og folkeskoleområdet samt ungdomsområdet, foretager nævnet også en vurdering af, om kommunen i sin sagsbehandling har overholdt forvaltningsretlige regler og principper om f.eks. partshøring og begrundelse for afgørelsen.<sup>16</sup> Klagesager om specialundervisning for voksne er ikke omfattet af gennemgangen nedenfor, da klagenævnet udelukkende foretager en retlig prøvelse af disse klagesager, jf. nærmere om disse sager i afsnit 9.

**Tabel 3. Andelen af afgørelser med formelle fejl i afsluttede klagesager i perioden 2010-2013**

	2010	2011	2012	2013
Andel formelle fejl (i pct.)	41	59	43	71

Kilde: Klagenævnssekretariatet

Den procentuelle andel af formelle fejl i kommunernes afgørelser steg fra 2010 til 2011 fra 41 pct. til 59 pct., men er faldet igen til 43 pct. i 2012, jf. tabel 3.

Selvom klagenævnet har modtaget markant færre klagesager i 2013, er antallet af formelle fejl steget fra 43 pct. i 2012 til 71 pct. i 2013.

Langt de fleste påtaler vedrører utilstrækkelige og manglende begrundelser i kommunernes afgørelser, jf. boks 5. 63 pct. af de samlede påtaler vedrører kommunens utilstrækkelige eller manglende begrundelse.

### Boks 5. Procentuel oversigt over påtaler som følge af formelle fejl i 2013

#### *Begrundelse*

33 pct. af de samlede påtaler omhandlede kommunens manglende angivelse af de hovedhensyn, der havde været bestemmende ved skønsudøvelsen, og de oplysninger vedrørende sagens faktiske omstændigheder, som var tillagt væsentlig betydning ved afgørelsen, jf. forvaltningslovens § 24, stk. 1, 2. pkt., og § 24, stk. 2.

30 pct. af de samlede påtaler i klagesagerne vedrører kommunens manglende begrundelse i afgørelsen, jf. forvaltningslovens § 22.

I alt var der således 63 pct. af de samlede påtaler, der angik mangler i forhold til kravene til at begrunde en afgørelse, jf. forvaltningslovens § 22 og 24. I 2012 var det i alt 48 pct.

#### *Partshøring*

Under 1 pct. af de samlede påtaler omhandlede, at parten (forældrene eller den unge) ikke var blevet partshørt i overensstemmelse med kravet i forvaltningslovens § 19.

<sup>16</sup> Der kan være flere påtaler i en enkelt sag.

*Klagevejledning*

7 pct. af de samlede påtaler omhandlede, at kommunens afgørelse ikke var ledsaget af en klagevejledning, jf. forvaltningslovens § 25.

7 pct. af de samlede påtaler omhandlede, at klagevejledningen var utilstrækkelig. Konsekvensen af en mangelfuld klagevejledning kan blandt andet være, at klagenævnet modtager klager, som er uden for klagenævnets kompetenceområde. I 2012 var antallet af disse påtaler på 10 pct.

*Manglende skriftlighed*

Der gælder et skærpet krav om skriftlighed i førskole- og folkeskolesagerne samt ungdomsager. Forældrene og barnet/den unge skal således orienteres skriftligt om alle indstillinger og beslutninger om iværksættelse af specialpædagogisk bistand eller ungdomsuddannelse.<sup>17</sup> Dette krav gælder, uanset om forældrenes og barnets/den unges ønske om specialundervisning imødekommes.

2 pct. af de samlede påtaler omhandler, at afgørelser om specialundervisning ikke var blevet meddelt skriftligt.

*Inddragelse af usaglige kriterier i kommunens skøn*

Klagenævnet tager også stilling til, om kommunen har foretaget en konkret og individuel vurdering af hver enkelt sag, og om de kriterier, kommunen har inddraget i forbindelse med vurderingen, er saglige.

I 2013 er der ikke registreret sager, hvor det er påtalt, at kommunen har inddraget usaglige kriterier i forbindelse med dens afgørelse.

*Andre påtaler*

10 pct. af de samlede påtaler omhandler, at kommunen ikke har overholdt genvurderingsfristen på 4 uger.

Under 1 pct. af de samlede påtaler omhandler, at kommunen ikke i tilstrækkelig grad har inddraget forældrene/den unge i sagsforløbet.

6 pct. af de samlede påtaler er registreret i gruppen ”påtaler uden for kategori”.

Den utilstrækkelige eller manglende begrundelse, som udgør de fleste påtaler, skyldes i mange tilfælde, at kommunen ikke er opmærksom på, at der i afgørelsen til den unge skal opreg-

<sup>17</sup> Jf. § 4, stk. 5, i bekendtgørelse nr. 380 af 28. april 2012 om folkeskolens specialundervisning og anden specialpædagogisk bistand, § 4, stk. 2, i bekendtgørelse nr. 974 af 19. juli 2007 om ungdomsuddannelse for unge med særlige behov og § 4, stk. 4, i bekendtgørelse nr. 356 af 24. april 2006 om folkeskolens specialpædagogiske bistand til børn, der endnu ikke har påbegyndt skolegangen.

nes de hovedhensyn og de væsentlige faktiske oplysninger, der er lagt vægt på i vurderingen af, om barnet eller den unge har behov for specialundervisning eller er omfattet af målgruppen for unge med særlige behov, hvis der ikke gives den unge fuldt medhold i ansøgningen. Særligt i ungdomssager, hvor kommunen meddeler, at den unge er omfattet af målgruppen for en særligt tilrettelagt ungdomsuddannelse, men ikke vil henvise den unge til den uddannelsesinstitution, som den unge har ønsket, glemmer en del kommuner at begrunde, hvorfor den unge ikke kan få medhold i denne del af ansøgningen.

## 6. Klagesager på folkeskoleområdet

Klagenævnet kan træffe afgørelse i klagesager om tilbud om specialundervisning for elever i folkeskolen. Det gælder elever, der har behov for undervisning i specialskoler og specialklasser samt elever med behov for støtte i mindst 9 undervisningstimer ugentligt (å 60 minutter).<sup>18</sup>

### 6.1. Modtagne klagesager

I 2013 modtog klagenævnet 164 folkeskoleklagesager, hvilket svarer til et fald på 38 pct. i forhold til 2012, hvor klagenævnet modtog 265 klagesager på folkeskoleområdet, jf. tabel 1 i afsnit 3.1.

### 6.2. Klageårsager

Størstedelen af klageårsagerne i 2013 er, at forældrene har modtaget et afslag på specialskole, da disse udgør 40 pct. af sagerne, jf. figur 6. I 2012 udgjorde de kun 26 pct. af sagerne.<sup>19</sup>

Den næststørste kategori er afslag på specialklasse, som udgør 18 pct. af sagerne. I 2012 udgjorde denne kategori 13 pct. af sagerne.

I 2013 udgør klager over afslag på støtte i mindst 9 undervisningstimer ugentligt samlet set 15 pct. af sagerne. I 2012 udgjorde de 13 pct. af sagerne. I 4 pct. af sagerne har forældrene klaget over antallet af de tildelte støttetimer.

Figuren viser også, at 2,7 pct. af sagerne vedrører klager over tilbud om specialklasse. Det vil sige tilfælde, hvor kommunen har truffet afgørelse om, at eleven skal modtage sin undervisning i specialklasse, og hvor forældrene ikke ønsker dette, men ønsker et andet tilbud, f.eks. almenklasse eller specialskole. I 2012 udgjorde denne kategori 13 pct. af sagerne.<sup>20</sup>

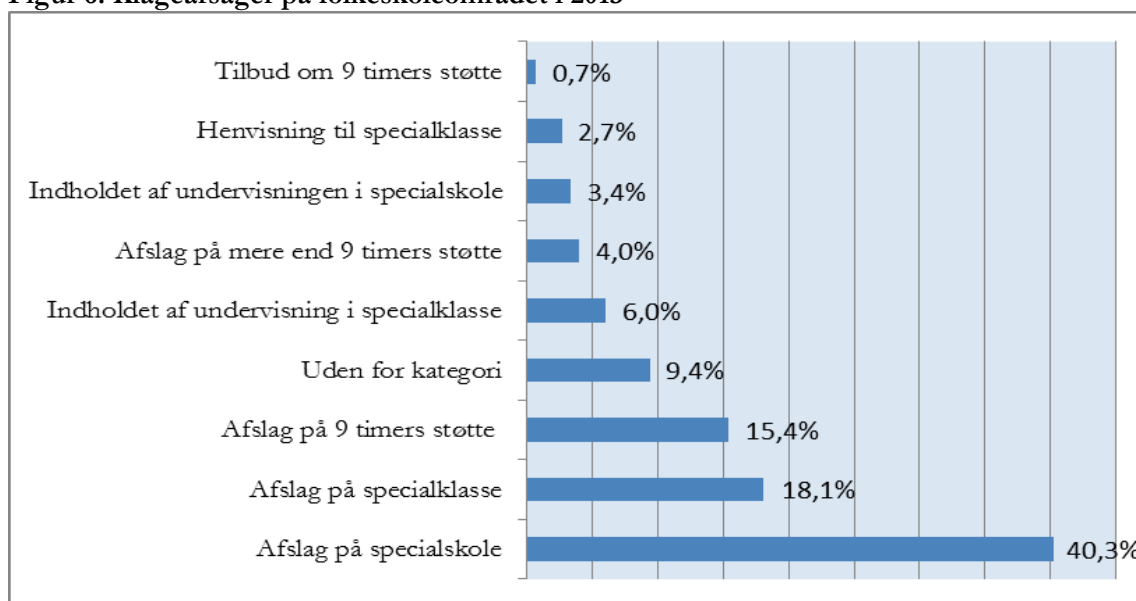
Der er i 2013 ikke registreret klager over afgørelser om tilbud om specialskoler, altså hvor forældrene ikke ønsker, at deres barn skal i en bestemt specialskole. I 2012 udgjorde de sager 7 pct. af sagerne.

---

<sup>18</sup> Jf. folkeskolelovens § 3, stk. 2, jf. § 20, stk. 2, jf. § 51, stk. 3-5 og 8. Klagenævnet kan også tage stilling til specialundervisning i dagbehandlingstilbud og på anbringelsessteder, jf. folkeskolelovens § 51, stk. 9.

<sup>19</sup> Årsrapport for 2012, side 22, figur 6.

<sup>20</sup> Årsrapport for 2012, side 22, figur 6.

**Figur 6. Klageårsager på folkeskoleområdet i 2013<sup>21</sup>**

Kilde: Klagenævnssekretariatet

Samlet set må det konstateres, at der i 2013 er flest klager over afslag på specialskole.<sup>22</sup> Der er en markant stigning i forhold til 2012. Denne stigning må ses i sammenhæng med, at flere elever – som tidligere blev henvist til de mere specialiserede tilbud, specialskolerne, forsøges inkluderet i almenskolen.

Typisk ønsker forældrene et specialiseret tilbud, som er specifikt målrettet barnets vanskeligheder, og dermed har fagpersonale med viden og kompetence om barnets specifikke problematik, hvorimod kommunen mener, at barnets behov godt kan tilgodeses i en specialklasse, som rummer børn med forskellige vanskeligheder. Der er særligt tale om børn med autismespektrumforstyrrelser, som også udgør den største henvisningsårsag i klagesagerne, jf. afsnit 6.7 og bilag 2.

### 6.3. Afsluttede klagesager

I 2013 afsluttede klagenævnet 149 klagesager på folkeskoleområdet.<sup>23</sup> Denne sagsgruppe er det største sagsområde, som klagenævnet behandler.

### 6.4. Udfaldet af de afsluttede klagesager

75 pct. af de afsluttede klagesager på folkeskoleområdet er afsluttet med, at klagenævnet har realitetsbehandlet sagen og enten har ændret eller opretholdt kommunens afgørelse eller hjemvist sagen til fornyet behandling, jf. figur 7.

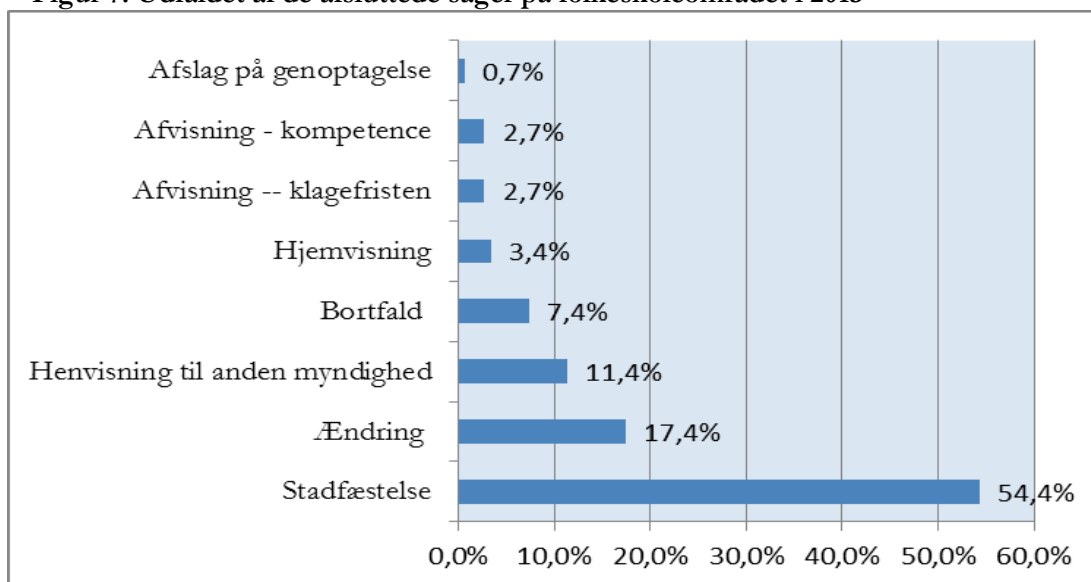
<sup>21</sup> Afslag på mindst 9 timers støtte vedrører sager, hvor kommunen har givet eleven støtte i mindst 9 undervisningstimer ugentligt og samtidig givet afslag på en ansøgning på støtte i mere end 9 undervisningstimer ugentligt, f.eks. at forældrene ønsker støtte i mindst 14 undervisningstimer ugentligt.

<sup>22</sup> Årsrapport for 2012, figur 6, side 22.

<sup>23</sup> I dette tal indgår ligeledes klagesager fra 2012, som først blev afsluttet i 2013.

5 pct. af klagesagerne blev enten afvist som følge af klagenævnets manglende kompetence til at behandle klagesagen, eller fordi klagefristen var overskredet. I 7 pct. af klagesagerne blev klagen trukket, f.eks. som følge af enighed mellem borger og kommune, mens sagen verserede i klagenævnet. I 11 pct. af sagerne er klagen sendt videre til en anden myndighed, typisk til kommunen, da klagen først skal genvurderes hos kommunen, inden klagenævnet kan tage stilling til sagen.

**Figur 7. Udfaldet af de afsluttede sager på folkeskoleområdet i 2013**



Kilde: Klagenævnsssekretariatet

### 6.5. Realitetsbehandlede folkeskolesager

Langt størstedelen af de afsluttede klagesager på folkeskoleområdet blev realitetsbehandlet af klagenævnet. Ud af 149 afsluttede klagesager har klagenævnet realitetsbehandlet 112 klagesager, som svarer til 75 pct. af klagesagerne på folkeskoleområdet, jf. afsnittet ovenfor.

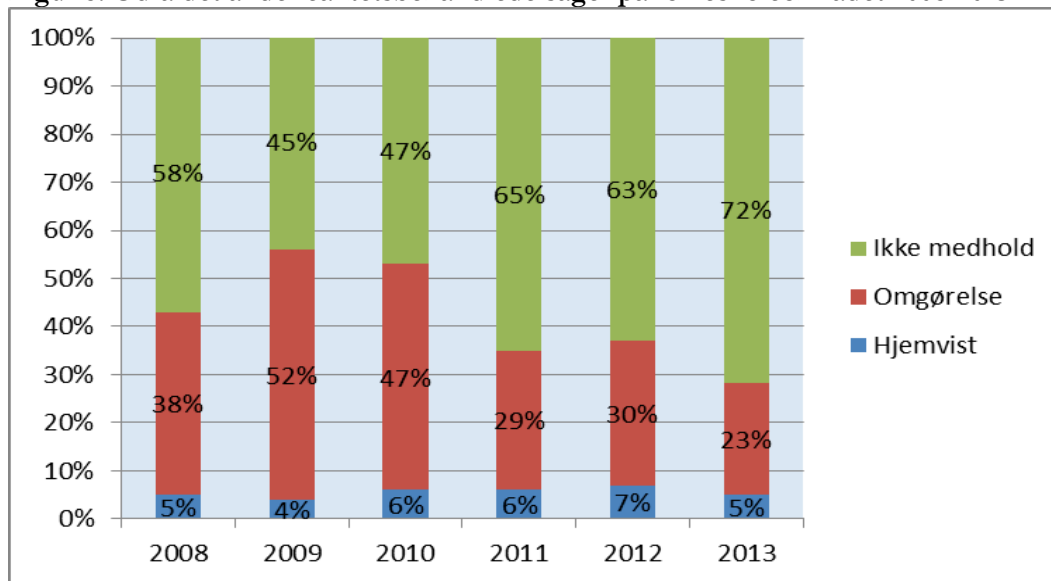
Den resterende andel af sagerne på området er afsluttet, enten fordi klagenævnet ikke kunne tage stilling til sagen, f.eks. på grund af manglende kompetence, eller som følge af, at klagen blev trukket tilbage, jf. figur 7.

### 6.6. Udfaldet af de realitetsbehandlede folkeskolesager

I de realitetsbehandlede klagesager har klagenævnet i 2013 opretholdt kommunens afgørelse i 72 pct. af tilfældene og ændret kommunens afgørelse i 23 pct. af tilfældene, jf. figur 8. I de resterende 5 pct. har klagenævnet hjemvist sagen.

I 2012 opretholdt klagenævnet i 63 pct. af sagerne kommunens afgørelse og ændrede kommunens afgørelse i 30 pct.

**Figur 8. Udfaldet af de realitetsbehandlede sager på folkeskoleområdet 2008-2013<sup>24</sup>**



Kilde: Klagenævnssekretariatet

<sup>24</sup> Da tallene er afrundet, giver det samlede tal på de enkelte år ikke nødvendigvis 100 pct.

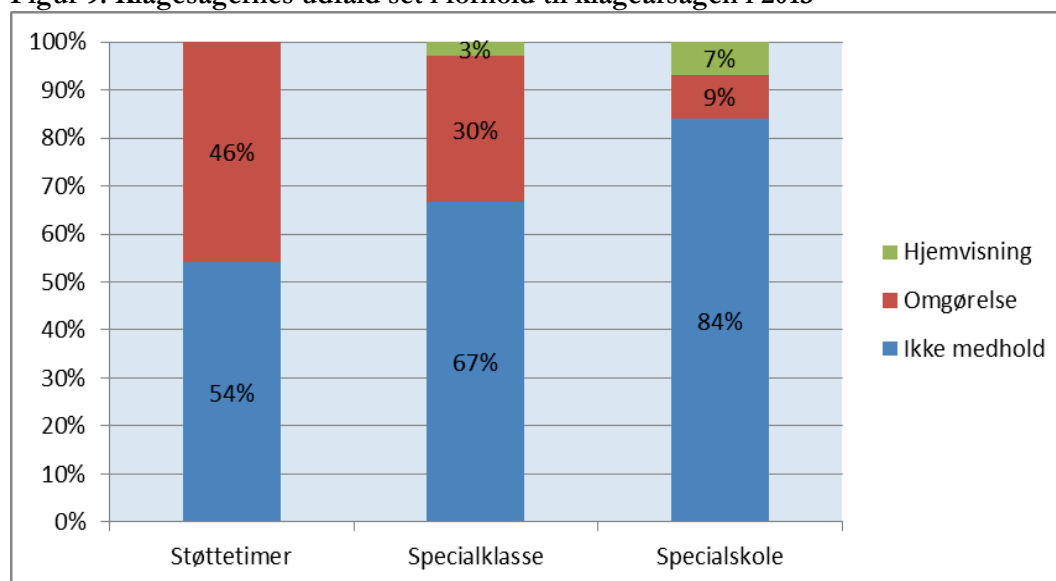


Som det fremgår af figur 9 nedenfor, så har klagenævnet i de klagesager, som handler om afslag på specialklasse og specialskole, opretholdt kommunens afgørelse i henholdsvis 67 pct. og 84 pct. af klagesagerne.

Klagenævnet har i de sager, som vedrører afslag på støttetimer, opretholdt kommunens afgørelse i 54 pct. af sagerne, jf. figur 9.

I sager om afslag på specialklasse eller specialskole er henholdsvis 3 og 7 pct. af sagerne hjemvist til fornyet behandling i kommunen som følge af, at sagerne var mangelfuldt oplyst.

**Figur 9. Klagesagernes udfald set i forhold til klageårsagen i 2013**



Kilde: Klagenævnssekretariatet

Klagenævnet er altså i klagesager om specialklasse og specialskole i højere grad enig med kommunerne end i sager om støttetimer. I sager om støttetimer mener klagenævnet i over halvdelen af sagerne, at eleven skal have specialundervisning i form af støtte i mindst 9 undervisningstimer ugentligt, hvis eleven skal have fagligt udbytte af undervisningen og deltage aktivt i det sociale liv i almenklassen.

### 6.7. Hyppigste henvisningsårsager

Klagenævnet registrerer ved en klagesags afslutning oplysninger om eventuelle henvisningsårsager, som er oplyst i sagen. I visse tilfælde kan der være flere henvisningsårsager.<sup>25</sup>

Det forhold, at der foreligger en henvisningsårsag, f.eks. at eleven har ADHD, er ikke ensbetydende med, at eleven har et specialundervisningsbehov. Klagenævnet forholder sig

<sup>25</sup> I forbindelse med den databehandling, der knytter sig til rapportens opgørelser, er der truffet en række valg, der indeholder et element af skøn. Der kan f.eks. være foretaget et skøn i forbindelse med registreringen af, hvilken henvisningsårsag der ligger bag en klage. I nogle tilfælde henvises elever til specialundervisning på baggrund af flere årsager. I de tilfælde er det den primære henvisningsårsag, der er registreret.

udelukkende til elevens undervisningsmæssige behov og ikke henvisningsårsagen. Der er altså tale om en individuel vurdering af vanskelighedernes omfang i forhold til det undervisningsmæssige behov, den enkelte elev har. I bilag 2 er der opregnet de hyppigste henvisningsårsager i de klagesager på folkeskoleområdet, som klagenævnet har realitetsbehandlet.

Den hyppigste henvisningsårsag er tilfælde, hvor eleven har autismespektrumforstyrrelser, jf. figur 12 i bilag 2. Disse sager udgør 30 pct. af sagerne.

## 7. Den særligt tilrettelagte ungdomsuddannelse

Loven om ungdomsuddannelse for unge med særlige behov trådte i kraft den 1. august 2007.<sup>26</sup> Det er kommunen, der træffer afgørelse om tilbud om ungdomsuddannelse efter denne lov. Kommunens afgørelse om afslag på en ungdomsuddannelse eller om indholdet af ungdomsuddannelsen kan indbringes for klagenævnet. Lovens formål er at give unge, der ikke har mulighed for at gennemføre en ordinær ungdomsuddannelse eventuelt med støtte, en særligt tilrettelagt ungdomsuddannelse, hvor den unge opnår sociale og faglige kompetencer til en så selvstændig og aktiv deltagelse i voksenlivet som muligt.<sup>27</sup>

Pr. 1. januar 2014 er der kommet nye klage regler, som betyder, at klagenævnet fremover også kan behandle klager over afbrydelser af ungdomsuddannelse, genoptagelse af ungdomsuddannelsen og antallet af praktiktimer i ungdomsuddannelsen.<sup>28</sup>

### 7.1. Modtagne klagesager

Klagenævnet modtog i 2013 100 klagesager om den særligt tilrettelagte ungdomsuddannelse. Der er sket et mindre fald i antallet af klagesager fra 2012, hvor klagenævnet modtog 108 klagesager på området.

### 7.2. Klageårsager

Klagenævnet har i 2013 afsluttet 87 klagesager på ungdomsområdet.<sup>29</sup>

48 pct. af klagesagerne (42 sager) beror på utilfredshed med kommunens tilbud om en ungdomsuddannelse. 36 pct. af klagesagerne (31 sager) omhandler kommunens afslag på et tilbud om en særligt tilrettelagt uddannelse. I 16 pct. af klagesagerne (14 sager) skyldes klagen andre årsager. Typisk vil der være tale om sager, hvor klagenævnet ikke har kompetence til at behandle klagen og derfor afviser sagen.<sup>30</sup>

### 7.3. Udfaldet af de afsluttede klagesager

64 af de 87 – svarende til 74 pct. af afsluttede klagesager på ungdomsområdet – er blevet realitetsbehandlet, hvor klagenævnet enten har opretholdt eller ændret kommunens afgørelse eller hjemvist sagen til fornyet behandling i kommunen, jf. figur 10. Kun 12 ud af de 87 klagesager (14 pct.) er afsluttet som følge af, at klagen er blevet trukket, da der er opnået enighed mellem den unge og kommunen, mens sagen verserede i klagenævnet. 10 pct. (9 sager) af de afsluttede klagesager er afvist, jf. figur 10.

<sup>26</sup> Lov nr. 564 af 6. juni 2007 om ungdomsuddannelse for unge med særlige behov. En ny lov og bekendtgørelse er trådt i kraft pr. 1. januar 2014, jf. nærmere herom i afsnit 4.2.

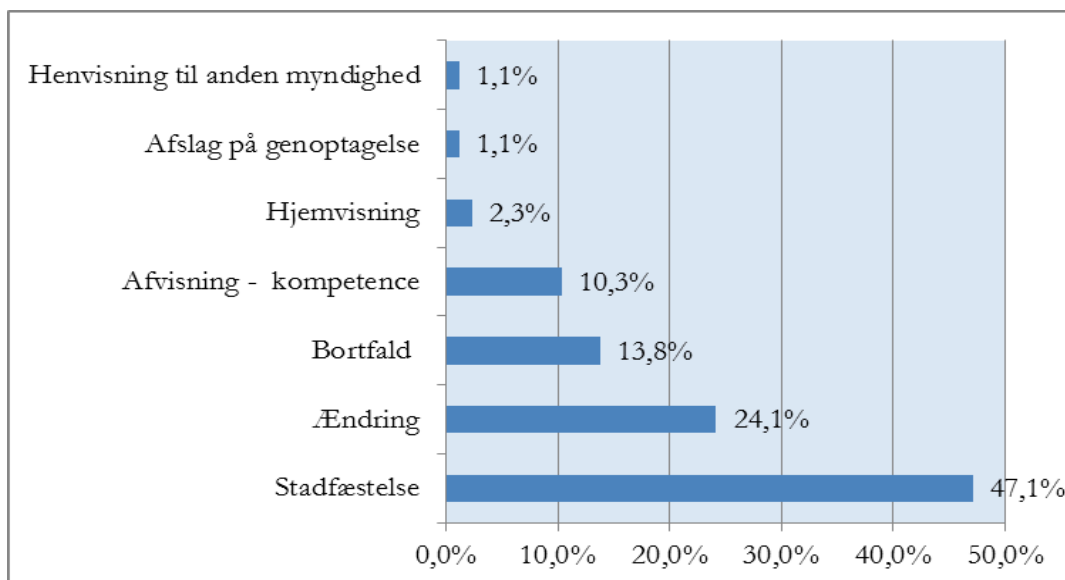
<sup>27</sup> Jf. § 1 i lov om ungdomsuddannelse for unge med særlige behov.

<sup>28</sup> Lovbekendtgørelse nr. 1031 af 23. august 2013 og bekendtgørelse nr. 1425 af 12. december 2013. Lovændringerne gælder kommunale afgørelser truffet efter 31. december 2013.

<sup>29</sup> I de 87 afsluttede klagesager indgår også sager, hvor klagen blev modtaget i slutningen af 2012, men først blev afsluttet i klagenævnet i 2013.

<sup>30</sup> Det kan f.eks. være klage over afgørelse om dækning af transportomkostninger til uddannelsesstedet.

Figur 10. Udfaldet af de afsluttede klagesager på ungdomsområdet i 2013



Kilde: Klagenævnssekretariatet

#### 7.4. Realitetsbehandlede klagesager

Ud af 87 afsluttede klagesager har klagenævnet realitetsbehandlet 64 klagesager. I 2 af de 64 realitetsbehandlede klagesager har klagenævnet hjemvist sagen til ny behandling i kommunen som følge af, at kommunen har begået væsentlige sagsbehandlingsfejl i forbindelse med sin afgørelse, eller der under klagesagsbehandlingen fremkom så væsentlige nye oplysninger i sagen, at kommunen skulle se på sagen igen.

I 24 klagesager har klagenævnet taget stilling til kommunens afslag på en særligt tilrettelagt ungdomsuddannelse. I 33 sager har klagenævnet taget stilling til kommunens tilbud om en ungdomsuddannelse (indholdet af ungdomsuddannelsen). De resterende 7 sager (ud af de 64 sager) er registreret som værende uden for kategori.<sup>31</sup>

#### 7.5. Udfaldet af de realitetsbehandlede klagesager

I de 24 klagesager, hvor klagenævnet har taget stilling til kommunens afslag på en særligt tilrettelagt ungdomsuddannelse, har klagenævnet i 12 af klagesagerne ændret kommunens afgørelse, således at den unge skal tilbydes en særligt tilrettelagt ungdomsuddannelse. I 1 af de 24 sager har klagenævnet hjemvist sagen til fornyet behandling i kommunen. I de resterende sager (11 klagesager) har klagenævnet opretholdt kommunens afgørelse.

I de 33 klagesager, hvor klagenævnet har taget stilling til indholdet af ungdomsuddannelsen, har klagenævnet opretholdt kommunens afgørelse i 24 af klagesagerne. Klagenævnet har

<sup>31</sup> Det kan f.eks. være klager over afslag på et ekstra uddannelsesår på ungdomsuddannelsen.

omgjort kommunens afgørelse i de resterende 9 sager.

## 8. Førskolebørn

Klagenævnet kan tage stilling til klager over kommunens afgørelse om henvisning eller afslag på henvisning til specialpædagogisk bistand til børn, der endnu ikke er påbegyndt deres skolegang, ved et af de mere specialiserede tilbud drevet af regionerne. Klagenævnet kan endvidere tage stilling til klager over regionsrådenes afgørelse om det nærmere indhold af den specialpædagogiske bistand for børn i førskolealderen, der er henvist til et af de regionale tilbud.<sup>32</sup>

I 2013 har klagenævnet modtaget 3 klagesager på førskoleområdet. I 2012 modtog klagenævnet ingen klagesager på området.

---

<sup>32</sup> Bekendtgørelse nr. 356 af 24. april 2006 om folkeskolens specialpædagogiske bistand til børn, der endnu ikke har påbegyndt skolegangen, § 14, stk. 2.

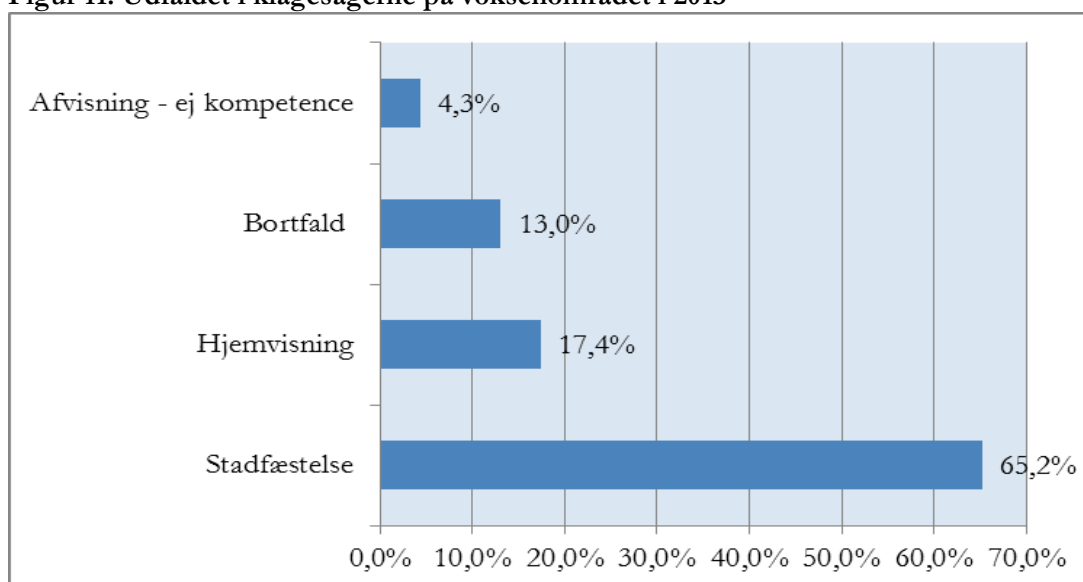
## 9. Specialundervisning for voksne

Klagenævnet kan behandle klager over retlige spørgsmål vedrørende kommunens afgørelse om kompenserende specialundervisning for voksne.<sup>33</sup> Klagenævnet kan ikke tage stilling til den faglige vurdering i kommunens afgørelse, men alene til om forvaltningslovens regler om blandt andet partshøring, begrundelse og klagevejledning er overholdt, og om kommunens vurdering af behovet for undervisning er foretaget på baggrund af lovlige (saglige) kriterier.

Da klagenævnet alene kan tage stilling til retlige spørgsmål i klagesager om specialundervisning for voksne, kan klagenævnet kun træffe afgørelse om, at sagen enten skal hjemvises til fornyet behandling i kommunen som følge af væsentlige retlige mangler, eller at kommunens afgørelse opretholdes. Klagenævnet kan ikke tage stilling til, om borgeren skal have et specialundervisningstilbud eller ej.

Klagenævnet modtog 36 klagesager vedrørende specialundervisning for voksne i 2013. I 2012 modtog klagenævnet 34 klagesager på området.

**Figur 11. Udfaldet i klagesagerne på voksenområdet i 2013**



Kilde: Klagenævnssekretariatet

Klagenævnet har afsluttet 23 klagesager på området i 2013.<sup>34</sup> I 15 af de 23 klagesager har klagenævnet opretholdt kommunens afgørelse, svarende til 65 pct., jf. figur 11. I 4 af de 23 klagesager har klagenævnet vurderet, at kommunens afgørelse var behæftet med så væsentlige retlige mangler, at sagen skulle hjemvises til fornyet behandling (17 pct.) Og i de resterende 5 klagesager er sagen enten afsluttet som følge af opnået enighed mellem borger og kommunen eller afvist som følge af, at klagenævnet ikke har kompetence til at behandle klagen.

<sup>33</sup> Bekendtgørelse nr. 378 af 28. april 2006 om specialundervisning for voksne § 17, stk. 1.

<sup>34</sup> I dette tal indgår også sager, hvor klagerne blev indgivet i 2012, men hvor klagenævnets behandling af sagerne først blev afsluttet i 2013.

Bilag 1: Oversigt over klagesagernes fordeling på landets kommuner

Kommune	Klagesager	Realitetsbehandlede	Omgjorte
Aalborg Kommune	6	6	2
Aarhus Kommune	6	4	0
Albertslund Kommune	5	4	1
Allerød Kommune	3	2	1
Assens Kommune	4	3	0
Ballerup Kommune	1	1	1
Bornholms Regionskommune	4	2	0
Brøndby Kommune	5	3	0
Brønderslev Kommune	2	2	1
Egedal Kommune	5	5	0
Faaborg-Midtfyn Kommune	3	2	0
Favrskov Kommune	4	4	1
Faxe Kommune	1	1	0
Fredensborg Kommune	5	3	0
Fredericia Kommune	1	0	0
Frederiksberg Kommune	1	1	0
Frederikshavn Kommune	2	2	1
Frederikssund Kommune	3	1	1
Furesø Kommune	1	0	0
Gentofte Kommune	1	0	0
Gladsaxe Kommune	4	3	1
Greve Kommune	5	5	2
Gribskov Kommune	4	4	2
Guldborgsund Kommune	6	5	2
Halsnæs Kommune	4	3	0
Hedensted Kommune	4	1	0
Helsingør Kommune	3	3	0
Herlev Kommune	2	1	0
Herning Kommune	1	1	0
Hillerød Kommune	2	1	0
Hjørring Kommune	4	3	1
Holbæk Kommune	8	6	0
Holstebro Kommune	2	0	0
Horsens Kommune	3	2	0
Hvidovre Kommune	1	1	0
Høje-Taastrup Kommune	4	3	1
Hørsholm Kommune	1	0	0
Ikast-Brande Kommune	0	0	0
Ishøj Kommune	1	1	0
Jammerbugt Kommune	3	1	0
Kalundborg Kommune	2	2	1

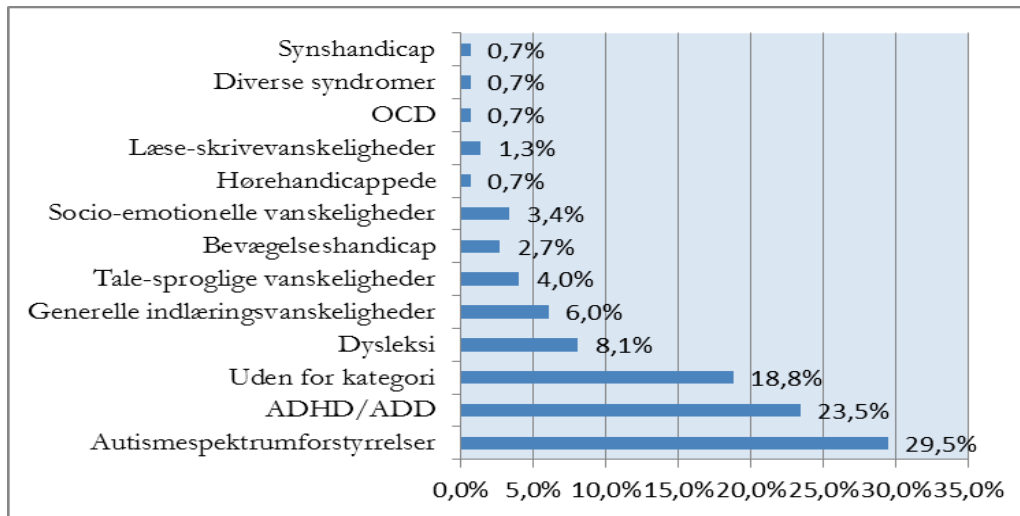


Kolding Kommune	2	2	1
Københavns Kommune	12	11	1
Køge Kommune	1	0	0
Langeland Kommune	1	1	0
Lejre Kommune	3	1	0
Lemvig Kommune	1	0	0
Lolland Kommune	4	3	1
Lyngby-Taarbæk Kommune	2	2	0
Mariagerfjord Kommune	3	3	1
Middelfart Kommune	1	1	0
Norddjurs Kommune	1	1	1
Nordfyns Kommune	7	7	2
Nyborg Kommune	1	1	1
Næstved Kommune	6	5	0
Odense Kommune	7	4	0
Odsherred Kommune	8	7	3
Randers Kommune	6	5	1
Rebild Kommune	4	3	0
Ringkøbing-Skjern Kommune	3	3	2
Roskilde Kommune	9	7	0
Rudersdal Kommune	7	4	1
Silkeborg Kommune	3	3	1
Slagelse Kommune	6	5	3
Stevns Kommune	4	2	1
Struer Kommune	2	2	0
Syddjurs Kommune	2	1	0
Sønderborg Kommune	7	6	3
Thisted Kommune	4	4	1
Tårnby Kommune	2	2	1
Tønder Kommune	4	4	1
Varde Kommune	2	0	0
Vejen Kommune	2	1	1
Vejle Kommune	1	0	0
Viborg Kommune	2	1	1
Vordingborg Kommune	4	3	0
I ALT	261	197	47

Kilde: Klagenævnssekretariatet

Bilag 2: Figur over hyppigste henvisningsårsager i folkeskolesager i 2013

Figur 12. Hyppigste henvisningsårsager på folkeskoleområdet i 2013



Kilde: Klagenævnssekretariatet

Den hyppigste henvisningsårsag er tilfælde, hvor eleven har autismespektrumforstyrrelser, jf. figur 12. Disse sager udgør 30 pct. af sagerne.

I 24 pct. af sagerne har eleven specifikke vanskeligheder forbundet med diagnosen ADHD/ADD, jf. figur 12.

Næsten 19 pct. af henvisningsårsagerne hører under kategorien ”andet/ukendt”, jf. figur 12. Denne kategori dækker over andre former for henvisningsårsager, som ikke er omfattet af opdelingen i figuren og over tilfælde, hvor der ikke er en henvisningsårsag, eller hvor henvisningsårsagen ikke er tilstrækkeligt beskrevet i sagsoplysningerne. I denne kategori indgår også sager, hvor der er igangsat en børnepsykiatrisk udredning af barnet, og hvor klagesagens behandling – af hensyn til barnet – færdiggøres, inden resultatet af udredningen foreligger.