



TAL OG FAKTA

Aktiviteten hos udbydere af danskuddannelse for voksne udlændinge m.fl. i 2011

Udgivet af: Social- og Integrationsministeriet

Januar 2013

KOLOFON

Af Social- og Integrationsministeriet
Januar 2013
ISBN: 978-87-7811-200-2

Social- og Integrationsministeriet
Holmens Kanal 22
1060 København K
T: 33 92 93 00

Redaktion
Luise Jarl
Malene Reventlow

INDHOLD

1. Indledning	4
1.2 Hovedresultater	4
2. Kursistsammensætningen i 2011	7
2.1 Kursister på de forskellige danskuddannelser fordelt på udvalgte baggrundsfaktorer	7
2.2 Henvisningsgrupper fordelt på udvalgte baggrundsfaktorer	10
3. Undervisningsaktiviteten i 2011	13
3.1 Undervisningsaktiviteten opgjort på undervisningslektioner	13
3.2 Undervisningsaktiviteten opgjort på moduler	14
4. Afsluttende prøver i 2011	18
5. Udviklingen i perioden 2004-2011	20
Bilag A: Danskuddannelsesloven - målgruppe, tilbud og de afsluttende prøver	24
Bilag B: Henvisningskategorier på danskuddannelsesområdet	27
Bilag C: Bilagstabeller	29

1. INDLEDNING

Social- og Integrationsministeriet er ansvarligt for indsamling af aktivitetsdata fra alle udbydere af danskuddannelse til voksne udlændinge m.fl. Ministeriet udgiver på baggrund af de indsamlede data årligt en rapport om aktiviteten i danskuddannelserne for voksne udlændinge.

Nedenfor fremhæves de væsentligste tal for aktiviteten hos udbyderne af danskuddannelse for voksne udlændinge i 2011.

1.2 HOVEDRESULTATER

Kapitel 2 indeholder tal for kursistsammensætningen på danskuddannelserne i 2011. Af kapitlet fremgår følgende resultater:

- 52.734 kursister fulgte undervisningen på en af de tre danskuddannelser for voksne udlændinge i 2011.
- Af samtlige danskuddannelsesforløb var 7,4 pct. på Danskuddannelse 1, 42,0 pct. på Danskuddannelse 2 og 50,6 pct. på Danskuddannelse 3.
- Kvinderne udgjorde i 2011 57,1 pct. af kursisterne.
- Kursister under 30 år udgjorde 50,3 pct. af samtlige kursister.
- På Danskuddannelse 1 var 53,9 pct. I-kursister, det vil sige primært flygtninge og familiesammenførte.
- På Danskuddannelse 2 og 3 var mere end halvdelen S-kursister, det vil sige primært udenlandske arbejdstagere og internationale studerende.

Kapitel 3 giver en beskrivelse af undervisningsaktiviteten på danskuddannelserne i 2011. Af kapitlet fremgår følgende resultater:

- Der er i alt blevet tilbudt 10,9 millioner undervisningslektioner a 45 minutter i danskuddannelserne i 2011. Det er 6 pct. flere end året før.
- 87,6 pct. af de tilbudte undervisningslektioner i 2011 blev udbudt på Danskuddannelse 2 og 3.
- Det gennemsnitlige antal tilbudte undervisningslektioner pr. kursist var 337 på Danskuddannelse 1, 230 på Danskuddannelse 2 og 155 på Danskuddannelse 3.
- I-kursister modtog i gennemsnit flere undervisningslektioner end S-kursister.
- Relativt flere kursister på Danskuddannelse 2 og Danskuddannelse 3 fulgte undervisning på det første modul end på de øvrige moduler i 2011.
- Kursisterne er mere jævnt fordelt på modulerne på Danskuddannelse 1.
- I gennemsnit blev kursisterne på Danskuddannelse 1 tilbudt flere undervisningslektioner både på de påbegyndte og de beståede moduler end kursisterne på Danskuddannelse 2 og 3.

Kapitel 4 viser tal for de afsluttende prøver på danskuddannelserne i 2011. Af kapitlet fremgår følgende resultater:

- Der var tilsammen 8.274 prøvetilmeldte til Prøve i Dansk 1, Prøve i Dansk 2 og Prøve i Dansk 3 i 2011. Heraf var de 1.453 selvstuderende.
- Størstedelen af de prøvetilmeldte var tilmeldt Prøve i Dansk 3.

- Blandt ikke-selvstuderende kursister var der i alt 96,5 pct., der bestod den afsluttende prøve i 2011. Der var 82,6 pct. af de selvstuderende, der bestod den afsluttende prøve i 2011.
- Beståelsesprocenten er højere blandt prøvedeltagere, som går til Prøve i Dansk 1 og Prøve i Dansk 2 end Prøve i Dansk 3. Det gælder både for de selvstuderende og de ikke-selvstuderende, men er særlig tydeligt for de selvstuderende.

Kapitel 5 giver nogle hovedtal for udviklingen i kursistsammensætningen, undervisningsaktiviteten samt de afsluttende prøver i perioden 2004–2011. Følgende fremgår af kapitlet:

- Antallet af kursister er steget fra 39.020 i 2004 til 52.734 i 2011, svarende til en stigning på 35,2 pct.
- Antallet af danskuddannelsesforløb på Danskuddannelse 2 og 3 er steget med henholdsvis 7.840 og 8.908 fra 2004 til 2011. I samme periode var der et fald i antallet af danskuddannelsesforløb på 2.076 for Danskuddannelse 1.
- Antallet af undervisningslektioner er steget med 3,7 millioner i årene 2007–2011, men antallet af undervisningslektioner er i 2011 cirka en million lavere end i 2004.
- Stigningen i antallet af undervisningslektioner har især været på Danskuddannelse 2. I 2010 og 2011 var der i modsætning til tidligere år flest undervisningslektioner på Danskuddannelse 2.

Bagerst i rapporten findes en række bilag. Bilag A giver en introduktion til danskuddannelsesområdet. Bilag B beskriver henvisningskategorierne på danskuddannelsesområdet. De efterfølgende bilagstabeller C viser en række oplysninger om danskuddannelserne for de enkelte udbydere.

Metode

I dette afsnit refereres til hele aktivitetsrapporten. Der er dog nogle af oplysningerne, der alene er relevante for et par af tabellerne.

Aktivitetsrapporten er baseret på aktivitetsdata for 2011 i Social- og Integrationsministeriets danskundervisningsdatabase.

Aktivitetsrapporten beskriver kun de kursister og modulforløb, hvor der har været registreret skemalagte undervisningslektioner i 2011.

Udbyderne af danskuddannelse for voksne udlændinge tilbyder undervisningslektioner af forskellig varighed, men langt de fleste udbydere tilbyder undervisning i lektioner a 45 minutters varighed. Derfor er antallet af lektioner opgjort i lektioner på 45 minutter.

I aktivitetsrapporten anvendes betegnelsen danskuddannelsesforløb. Betegnelsen bruger vi for at skelne mellem antallet af kursister, der går på en danskuddannelse og antallet af forløb på de enkelte danskuddannelser. Denne skelnen er nødvendig, fordi der er kursister, der går på flere danskuddannelser. Det betyder, at der i nogle tabeller er angivet danskuddannelsesforløb, og i andre antallet af kursister. Summen af danskuddannelsesforløb er større end det samlede antal af kursister.

Der er ligeledes enkelte kursister, der har modtaget undervisning hos mere end én udbyder af danskuddannelse. Det betyder, at det samlede antal af kursister er lavere end det samlede antal kursister fordelt på udbyderne.

Danskuddannelse for voksne udlændinge er en meget fleksibel uddannelse. Dette indebærer blandt andet, at der løbende optages kursister på uddannelserne. Flexibiliteten gør det nødvendigt at sammenligne kursister på antal registrerede timer, da det ikke kan forventes, at kursister på et bestemt modul og en bestemt danskuddannelse har modtaget samme undervisning.

I en række kursisters tilfælde er der ikke angivet henvisningskategori. Der er ikke nogen forklaring på den manglende kategori, da alle kursister skal være henvist til danskuddannelse. For ikke at miste information om disse kursister er de kategoriseret som *Øvrige*. Det er dog svært at analysere og konkludere på baggrund af disse oplysninger, idet der ikke kan antages at være et fællestræk for kursister uden henvisningskategori.

For en uddybende forklaring af henvisningskategorier henvises til bilag B. Der anvendes betegnelsen I-kursister om kursister, der er omfattet af et integrationsprogram. I-kursister er hovedsageligt flygtninge og familiesammenførte til flygtninge og andre end flygtninge, der har haft opholdstilladelse i mindre end 3 år. Der skelnes i nogle tilfælde mellem I-kursister, der modtager ydelse, og I-kursister, der ikke modtager ydelse. S-kursister er kursister omfattet af et introduktionsforløb, eller som er henvist efter danskuddannelsesloven. S-kursister er ofte udenlandske arbejdstagere og internationale studerende. A-kursister er kursister henvist efter lov om en aktiv beskæftigelsesindsats, både kursister, der modtager kontanthjælp eller dagpenge, og kursister, der ikke modtager en ydelse.

Der er én enkelt aktiv udbyder, der ikke indgår i aktivitetsrapporten. Af tekniske årsager har udbyderen ikke været i stand til at indberette data. Der er én enkelt udbyder, hvor indberetningerne er mangelfulde. De oplysninger, der forefindes vedrørende udbyderen, indgår dog i rapporten. Det gør, at resultaterne er behæftet med en vis usikkerhed, hvilket dog ikke forventes at påvirke de samlede analyser.

2. KURSISTSAMMENSÆTNINGEN I 2011

I dette afsnit præsenteres en række detaljerede statistikker for kursistsammensætningen på danskuddannelserne i 2011.

Tabel 2.1 viser, at 52.734 har fået tilbudt undervisningslektioner i løbet af 2011. Sammenholdt med 2010 er kursistantallet steget med lidt over 3.100 kursister.

Tabel 2.1: Danskuddannelsesforløb fordelt på danskuddannelse samt samlet antal kursister, 2011. Antal og pct.

	Antal	Andel
Danskuddannelse 1	4.023	7,4 %
Danskuddannelse 2	22.960	42,0 %
Danskuddannelse 3	27.630	50,6 %
Danskuddannelsesforløb i alt	54.613	100,0 %
Samtlige kursister	52.734	100,0 %

Kilde: Social- og Integrationsministeriets danskundervisningsdatabase.

Enkelte kursister har modtaget danskundervisning på mere end én danskuddannelse. Et sådant skift i danskuddannelse kan være begrundet i mange forhold, for eksempel en revurdering af kursistens forudsætninger for indplaceringen på den enkelte danskuddannelse. Som følge heraf er antallet af danskuddannelsesforløb større end antallet af kursister. I 2011 har der tilsammen været 54.613 danskuddannelsesforløb på de tre danskuddannelser. Disse fordeler sig med 7,4 pct. på Danskuddannelse 1, 42,0 pct. på Danskuddannelse 2 og 50,6 på Danskuddannelse 3. Denne fordeling er næsten identisk med året før.

Afsnit 2.1 giver et indblik i, hvordan kursisterne fordeler sig på udvalgte baggrundsfaktorer såsom køn, alder, nationalitet og henvisningskategori på hver af danskuddannelserne. Dernæst belyses det i afsnit 2.2, hvordan kursister opdelt efter henvisningskategorier fordeler sig på baggrundsfaktorer såsom køn, alder og nationalitet i 2011.

2.1 KURSISTER PÅ DE FORSKELLIGE DANSKUD-DANNELSER FORDELT PÅ UDVALGTE BAG-GRUNDSFAKTORER

I tabel 2.2 ses kursisterne fordelt på køn på hver af danskuddannelserne i 2011.

Tabel 2.2 Danskuddannelsesforløb samt samlet antal kursister fordelt på køn, 2011. Antal og pct.

	Danskuddannelse 1	Danskuddannelse 2	Danskuddannelse 3	Samtlige kursister
Kvinder	63,4 %	53,5 %	59,3 %	57,1 %
Mænd	36,6 %	46,5 %	40,7 %	42,9 %
I alt	100,0 %	100,0 %	100,0 %	100,0 %
Antal	4.023	22.960	27.630	52.734

Kilde: Social- og Integrationsministeriets danskundervisningsdatabase.

Af tabel 2.2 fremgår det, at der var flest kvinder, der fulgte undervisningen i danskuddannelserne i 2011. Således udgjorde kvinder 57,1 pct. af samtlige kursister i danskuddannelserne i 2011 og mænd 42,9 pct. Fordelingen svarer til fordelingen i 2010.

Kønsfordelingen var nogenlunde ens for de tre danskuddannelser i 2011.

Tabel 2.3 viser kursisterne fordelt på alderskategorier på hver danskuddannelse i 2010.

Tabel 2.3 Danskuddannelsesforløb samt samlet antal kursister fordelt på alderskategori, 2011. Antal og pct.

	Danskuddannelse 1	Danskuddannelse 2	Danskuddannelse 3	Samtlige kursister
Under 30 år	24,3 %	41,8 %	60,6 %	50,3 %
30-39 år	34,0 %	36,8 %	30,2 %	33,1 %
40-49 år	27,0 %	15,8 %	7,2 %	12,2 %
50-59 år	12,5 %	4,8 %	1,7 %	3,8 %
60 år eller derover	2,2 %	0,7 %	0,3 %	0,6 %
I alt	100,0 %	100,0 %	100,0 %	100,0 %
Antal	4.023	22.960	27.630	52.734

Kilde: Social- og Integrationsministeriets danskundervisningsdatabase.

Af tabellen fremgår det, at 50,3 pct. af kursisterne i danskuddannelserne i 2011 var under 30 år, mens 4,4 pct. var 50 år eller ældre.

Aldersfordelingen varierer desuden på tværs af danskuddannelserne i 2011. På Danskuddannelse 1 var der relativt færre kursister under 30 år sammenholdt med Danskuddannelse 2 og 3, idet 24,3 pct. af kursisterne på Danskuddannelse 1 var under 30 år mod 41,8 pct. på Danskuddannelse 2 og 60,6 pct. på Danskuddannelse 3. Derudover var der på Danskuddannelse 1 relativt flere kursister, som var 40 år eller derover sammenholdt med de to øvrige danskuddannelser. Således var 41,7 pct. af kursisterne på Danskuddannelse 1 over 40 år mod 21,3 pct. på Danskuddannelse 2 og 9,2 pct. på Danskuddannelse 3.

I tabel 2.4 ses kursisterne fordelt på nationalitet på hver danskuddannelse i 2011.

Tabel 2.4 Danskuddannelsesforløb samt samlet antal kursister fordelt på de ti største nationaliteter, 2011. Antal og pct.

	Danskuddannelse 1	Danskuddannelse 2	Danskuddannelse 3	Samtlige kursister
Top ti				
1	Thailand (11,9 %)	Polen (16,9 %)	Tyskland (8,2 %)	Polen (11,1 %)
2	Afghanistan (11,3 %)	Filippinerne (6,3 %)	Polen (7,5 %)	Tyskland (5,6 %)
3	Tyrkiet (10,5 %)	Tyrkiet (5,3 %)	Rumænien (5,4 %)	Rumænien (4,9 %)
4	Syrien (8,5 %)	Thailand (5,1 %)	Litauen (5,2 %)	Litauen (4,2 %)
5	Irak (7,0 %)	Rumænien (4,9 %)	Kina (4,2 %)	Filippinerne (4,0 %)
6	Somalia (5,1 %)	Ukraine (3,7 %)	Indien (3,4 %)	Kina (3,6 %)
7	Iran (5,1 %)	Litauen (3,6 %)	Ukraine (3,1 %)	Tyrkiet (3,5 %)
8	Pakistan (4,4 %)	Pakistan (3,3 %)	Storbritannien (3,0 %)	Thailand (3,4 %)
9	Myanmar (4,1 %)	Tyskland (3,2 %)	USA (2,9 %)	Ukraine (3,1 %)
10	Bhutan (3,2 %)	Afghanistan (2,9 %)	Bulgarien (2,9 %)	Pakistan (2,9 %)
Øvrige	29,0 %	44,9 %	54,1 %	53,7 %
I alt	100,0 %	100,0 %	100,0 %	100,0 %
Antal	4.023	22.960	27.630	52.734

Kilde: Social- og Integrationsministeriets danskundervisningsdatabase.

Af tabel 2.4 fremgår det, at 11,1 pct. af samtlige kursister på danskuddannelserne i 2011 havde polsk baggrund, mens 5,6 pct. af samtlige kursister havde tysk baggrund. I både 2009 og 2010 var det ligeledes polakkerne og tyskerne, som udgjorde de to største nationalitetsgrupper i danskuddannelserne. Andelen af polakker og tyskere var lidt højere i 2010. De ti største nationalitetsgrupper i 2011 var de samme som 2010 og 2009.

Ses der på de største nationaliteter på hver af danskuddannelserne i tabel 2.5, fremgår det, at kursisterne på Danskuddannelse 1 i 2011 hovedsageligt var fra ikke-vestlige lande og overvejende med oprindelse i Asien. I 2011 var Bhutan en af de ti største nationaliteter på Danskuddannelse 1. Det er nyt, at andelen af kursister fra Bhutan er placeret på denne liste. På Danskuddannelse 2 havde en ud af seks kursister polsk baggrund i 2011, hvilket er færre end i 2010. Cirka halvdelen af de ti største nationalitetsgrupper på Danskuddannelse 2 havde oprindelse i et ikke-vestligt land. Mens der på Danskuddannelse 1 var tre store nationalitetsgrupper, var der på Danskuddannelse 2 en stor nationalitetsgruppe. Endelig fremgår det af tabel 2.4, at kursister med oprindelse i Tyskland og Polen var de to største nationalitetsgrupper på Danskuddannelse 3 i 2011, og disse udgjorde tilsammen 15,7 pct.

Kursisterne kan blive henvist til danskuddannelse for voksne udlændinge efter en række forskellige henvisningskategorier (se bilag B). Tabel 2.5 viser kursisterne fordelt på henvisningskategorier på hver danskuddannelse i 2011. For overskuelighedens skyld er nogle af henvisningskategorier slået sammen. Det ses af tabel 2.5, at 63,4 pct. af samtlige kursister i danskuddannelserne i 2011 var S-kursister såsom udenlandske arbejdstagere og internationale studerende. Sammenholdt med det foregående år er der tale om en lille stigning. Derudover fremgår det af tabellen, at 7,0 pct. af alle kursister på danskuddannelserne i 2011 modtog kontanthjælp, og at 20,5 pct. af alle kursister modtog danskuddannelse som led i et integrationsprogram.

Tabel 2.5 Danskuddannelsesforløb samt samlet antal kursister fordelt på henvisningsgruppe, 2011. Antal og pct.

	Dansk-uddannelse 1	Dansk-uddannelse 2	Dansk-uddannelse 3	Samtlige kursister
I1-Kursister, Udlændinge omfattet af et integrationsprogram og modtager kontanthjælp	32,9 %	9,4 %	1,9 %	7,0 %
I2-Kursister Udlændinge omfattet af et integrationsprogram, der ikke modtager kontanthjælp	21,0 %	17,3 %	10,0 %	13,5 %
S-kursister Primært udenlandske arbejdstagere og internationale studerende	16,2 %	56,0 %	75,4 %	63,4 %
A-kursister Kursister henvist til danskuddannelse efter lov om en aktiv beskæftigelsesindsats	25,1 %	11,7 %	3,2 %	8,4 %
Øvrige Herunder rekvireret undervisning og kursister med uoplyst henvisningskategori	4,7 %	5,6 %	9,5 %	7,6 %
I alt	100,0 %	100,0 %	100,0 %	100,0 %
Antal	4.023	22.960	27.630	52.734

Kilde: Social- og Integrationsministeriets danskundervisningsdatabase.

Ud fra fordelingen på henvisningskategorier på hver af danskuddannelserne i tabel 2.5 ses det blandt andet, at 53,9 pct. af kursisterne på Danskuddannelse 1 i 2011 var omfattet af et integrationsprogram mod 26,7 pct. på Danskuddannelse 2 og 11,9 pct. på Danskuddannelse 3. Desuden viser tallene, at mere end halvdelen af kursisterne på Danskuddannelse 2 og 3 i 2011 primært var udenlandske arbejdstagere og internationale studerende.

2.2 HENVISNINGSGRUPPER FORDELT PÅ UDVALGTE BAGGRUNDSFAKTORER

Det beskrives i dette afsnit, hvordan de fire henvisningsgrupper fordeler sig på udvalgte baggrundsfaktorer såsom køn, alder og nationalitet.

Tabel 2.6 Kursister fordelt på køn og henvisningsgruppe, 2011. Antal og pct.

	I1-kursister	I2-kursister	S-kursister	A-kursister
Kvinder	37,0 %	75,1 %	54,9 %	62,1 %
Mænd	63,0 %	24,9 %	45,1 %	37,9 %
I alt	100,0 %	100,0 %	100,0 %	100,0 %
Antal	3.712	7.128	33.425	4.441

Kilde: Social- og Integrationsministeriets danskundervisningsdatabase.

Af tabel 2.6 fremgår det, at der blandt kursister omfattet af et integrationsprogram, og som modtager kontanthjælp (I1), var en overvægt af mænd i 2011, idet 63 pct. af denne kursistgruppe bestod af mænd. Blandt kursister, omfattet af et integrationsprogram, og som ikke modtager kontanthjælp (I2), var der derimod en klar overvægt af kvinder i 2011, idet 75,1 pct. af kursisterne var kvinder. En-

delig viser tallene i tabel 2.6, at lidt over halvdelen af S-kursister i 2011 var kvinder.

Tabel 2.7 viser kursisterne fordelt på alderskategori for hver af de tre henvisningsgrupper.

Tabel 2.7 Kursister fordelt på alderskategori og henvisningsgruppe, 2011. Antal og pct.

	I1-kursister	I2-kursister	S-kursister	A-kursister
Under 30 år	46,6 %	32,4 %	56,2 %	26,1 %
30-39 år	33,4 %	47,2 %	30,8 %	36,1 %
40-49 år	14,0 %	16,4 %	9,6 %	26,0 %
50-59 år	4,8 %	3,5 %	2,9 %	10,6 %
60 år eller derover	1,2 %	0,6 %	0,5 %	1,2 %
I alt	100,0 %	100,0 %	100,0 %	100,0 %
Antal	3.712	7.128	33.425	4.441

Kilde: Social- og Integrationsministeriets danskundervisningsdatabase.

Af tabel 2.7 fremgår det, at der var relativt flere unge kursister blandt de selvforørgende kursister i 2011 end blandt de andre kursistgrupper. Den største andel af kursisterne er under 40 år, hvilket gælder for alle kursister uanset henvisningsgruppe.

Tabel 2.8 viser kursisterne fordelt på de ti største nationaliteter for hver af de tre henvisningsgrupper.

Tabel 2.8 Kursister fordelt på de ti største nationaliteter inden for hver henvisningsgruppe, 2011. Antal og pct.

	I1-kursister	I2-kursister	S-kursister	A-kursister
Top ti				
1	Afghanistan (17,8 %)	Thailand (17,1 %)	Polen (14,3 %)	Polen (14,4 %)
2	Syrien (16,5 %)	Filippinerne (9,0 %)	Tyskland (7,3 %)	Tyrkiet (11,2 %)
3	Iran (14,0 %)	Tyrkiet (8,6 %)	Rumænien (6,6 %)	Irak (6,7 %)
4	Irak (7,3 %)	Kina (4,7 %)	Litauen (5,7 %)	Somalia (4,7 %)
5	Bhutan (7,0 %)	Vietnam (3,3 %)	Ukraine (3,9 %)	Pakistan (4,7 %)
6	Myanmar (6,9 %)	USA (3,2 %)	Kina (3,9 %)	Danmark (4,5 %)
7	Rusland (4,1 %)	Pakistan (2,9 %)	Filippinerne (3,8 %)	Afghanistan (3,5 %)
8	Congo (3,6 %)	Brasilien (2,9 %)	Bulgarien (3,6 %)	Thailand (3,1 %)
9	Somalia (2,0 %)	Rusland (2,3 %)	Pakistan (3,2 %)	Tyskland (2,5 %)
10	DR Congo (1,8 %)	Ukraine (2,3 %)	Letland (3,2 %)	Rumænien (2,4 %)
Øvrige	19,0 %	43,7 %	44,4 %	42,4 %
I alt	100,0 %	100,0 %	100,0 %	100,0 %
Antal	3.712	7.128	33.425	4.441

Kilde: Social- og Integrationsministeriets danskundervisningsdatabase.

Af tabel 2.8 fremgår det, at der er meget stor forskel på, hvilke nationaliteter der er de største blandt de fire henvisningsgrupper. Blandt kursisterne omfattet af et integrationsprogram var en stor del af kursisterne i 2011 fra ikke-vestlige lande. Afghanistan og Thailand var oprindelsesland for henholdsvis 17,8 pct. af kursisterne omfattet af et integrationsprogram, som modtager kontanthjælp, og 17,1 pct. af kursisterne omfattet af et integrationsprogram, der ikke modtager kontanthjælp.

Blandt S-kursisterne var en stor andel i 2011 fra EU-lande såsom Polen, Tyskland, Rumænien og Litauen. Disse fire nationalitetsgrupper udgjorde tilsammen knap 34 pct. af S-kursister i 2011 svarende nogenlunde til fordelingen det foregående år.

En stor andel af A-kursisterne var i 2011 fra Polen og Tyrkiet. Kursisterne henvist som et aktivt tilbud efter lov om en aktiv beskæftigelsesindsats er af meget forskellig oprindelse, fremgår det af tabel 2.8.

3. UNDERVISNINGSAKTIVITETEN I 2011

I dette kapitel beskrives undervisningsaktiviteten i 2011 opgjort på undervisningslektioner og moduler.

Afsnit 3.1 belyser undervisningsaktiviteten opgjort på antal skemalagte undervisningslektioner i 2011, mens afsnit 3.2 beskriver undervisningsaktiviteten opgjort på moduler i 2011.

I nogle tilfælde foretages der i teksten sammenligninger til tal for 2010. Der henvises desuden til kapitel 5, som viser en række hovedtal for udviklingen fra 2004 til 2011.

3.1 UNDERVISNINGSAKTIVITETEN OPGJORT PÅ UNDERVISNINGSLÉKTIONER

I dette afsnit beskrives undervisningsaktiviteten opgjort på undervisningslektioner i 2011. I tabel 3.1 ses summen af tilbudte undervisningslektioner på hver af de tre danskuddannelser i 2011.

Tabel 3.1 Summen af tilbudte undervisningslektioner på hver danskuddannelse, 2011. Antal og pct.

	Danskuddannelse 1	Danskuddannelse 2	Danskuddannelse 3	I alt
Antal	1.354.203	5.290.281	4.289.173	10.933.657
Andel	12,4 %	48,4 %	39,2 %	100,0 %

Kilde: Social- og Integrationsministeriets danskundervisningsdatabase.

Af tabel 3.1 fremgår det, at der i 2011 blev tilbudt i alt 10.933.657 undervisningslektioner a 45 minutter. Det er 640.899 flere lektioner end i 2010 og 1.840.572 flere lektioner end i 2009. Svarende til en stigning på 6 pct. i forhold til 2010 og en stigning på 17 pct. i forhold til 2009.

I 2011 fordelte lektionerne sig med 12,4 pct. på Danskuddannelse 1, 48,4 pct. på Danskuddannelse 2 og 39,2 pct. på Danskuddannelse 3.

Tabel 3.2 viser summen af tilbudte undervisningslektioner for hver henvisningsgruppe.

Tabel 3.2 Summen af tilbudte undervisningslektioner for hver henvisningsgruppe, 2011. Antal og pct.

	I1-kursister	I2-kursister	S-kursister	A-kursister	Øvrige	I alt
Antal	1.570.108	2.276.726	5.210.675	1.281.674	594.476	10.933.657
Andel	14,4 %	20,8 %	47,7 %	11,7 %	5,4 %	100,0 %

Kilde: Social- og Integrationsministeriets danskundervisningsdatabase.

Af tabel 3.2 fremgår det, at næsten halvdelen af de tilbudte lektioner blev givet til S-kursisterne.

I tabel 3.3 ses det gennemsnitlige antal tilbudte undervisningslektioner pr. kursist opgjort på henvisningskategori og danskuddannelse i 2011.

Tabel 3.3 Det gennemsnitlige antal skemalagte undervisningslektioner pr. kursist fordelt på henvisningsgruppe og danskuddannelse, 2011. Antal.

	Dansk-uddannelse 1	Dansk-uddannelse 2	Dansk-uddannelse 3	Gns.
I1-Kursister, Udlændinge omfattet af et integrationsprogram og <u>modtager</u> kontanthjælp	387	402	365	392
I2-Kursister Udlændinge omfattet af et integrationsprogram, der <u>ikke modtager</u> kontanthjælp	350	310	272	301
S-kursister Primært udenlandske arbejdstagere og internationale studerende	267	170	137	152
A-kursister Kursister henvist til danskuddannelse efter lov om en aktiv beskæftigelsesindsat	310	280	243	279
Øvrige Herunder rekvireret undervisning og kursister med uoplyst henvisningskategori	306	200	107	145
Alle	337	230	155	200

Kilde: Social- og Integrationsministeriets danskundervisningsdatabase.

Af tabel 3.3 fremgår det, at kursister omfattet af et integrationsprogram, og som modtager kontanthjælp, i gennemsnit fik tilbudt 392 undervisningslektioner i 2011. Disse kursister var dermed den kursistgruppe, der modtog flest lektioner i 2011, efterfulgt af kursister omfattet af et integrationsprogram, som ikke modtager ydelse, der i gennemsnit modtog 301 undervisningslektioner. S-kursisterne, som omfatter primært udenlandske arbejdstagere og internationale studerende, modtog derimod betydelig færre timer med i gennemsnit 152 undervisningslektioner. For alle kursistgrupper var det gennemsnitlige antal af undervisningslektioner lavere i 2011 end i 2010.

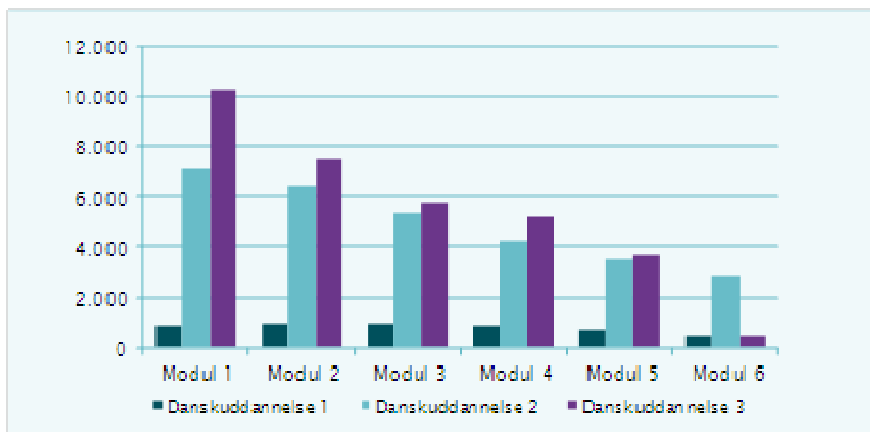
3.2 UNDERVISNINGSAKTIVITETEN OPGJORT PÅ MODULER

Der fokuseres i dette afsnit på undervisningsaktiviteten opgjort på moduler, som er påbegyndt i 2011. Hver danskuddannelse opdelt i seks moduler, for beskrivelse se bilag A. For at rykke op på det næste modul skal kursisten bestå en modul-test. De afsluttende moduler afsluttes dog med en afsluttende prøve frem for en modultest.

I 2011 er der påbegyndt 67.282 modulforløb. Af disse blev 31.505 afsluttet med en bestået modultest eller en bestået afsluttende prøve inden udgangen af 2011.

Figur 3.1 viser antallet af påbegyndte modulforløb opgjort på moduler og danskuddannelse i 2011. Det skal fremhæves, at opgørelsen indeholder modulforløb, der er påbegyndt i 2011, og hvor der er modtaget undervisning i 2011, uanset om modulforløbet er blevet bestået i 2011. Samme kursist kan tælle med under mere end én kombination af modul og danskuddannelse, hvis vedkommende har modtaget undervisning på eksempelvis tre forskellige modulforløb i løbet af 2011.

Figur 3.1: Påbegyndte modulforløb opgjort på modul og danskuddannelse, 2011. Antal.



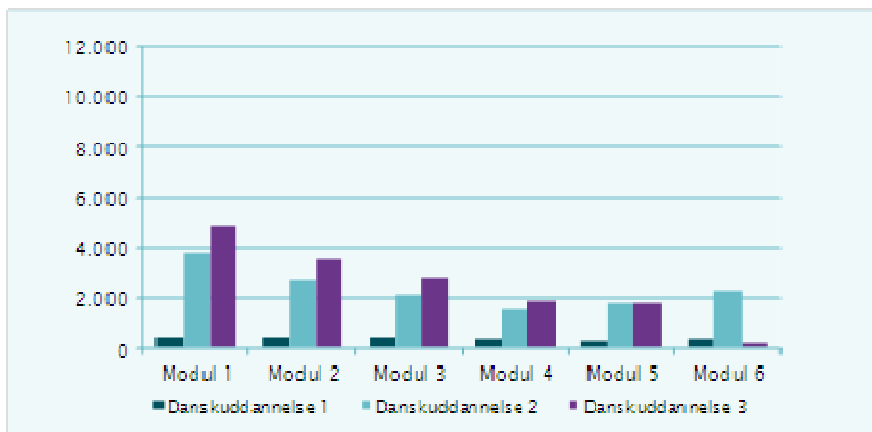
Kilde: Social- og Integrationsministeriets danskundervisningsdatabase.

De 52.743 kursister påbegyndte tilsammen undervisning på 67.282 modulforløb svarende til i gennemsnit 1,3 påbegyndte modulforløb pr. kursist i 2011. På Danskuddannelse 2 og Danskuddannelse 3 blev der påbegyndt i alt hhv. 29.509 og 32.885 modulforløb i 2011, mens tallet var 4.888 påbegyndte modulforløb på Danskuddannelse 1. Ud fra figuren ses desuden en tendens til, at relativt flere kursister på alle tre danskuddannelser har påbegyndt undervisning på det første modul end på de øvrige moduler i 2011.

Desuden ses af figur 3.1 en tendens til, at relativt flere kursister på Danskuddannelse 2 og Danskuddannelse 3 har fulgt undervisning på det første modul end på de øvrige moduler i 2011. Omvendt er modulforløbene mere jævnt fordelt på Danskuddannelse 1. Denne forskel skyldes formentlig, at mange af kursisterne på Danskuddannelse 2 og Danskuddannelse 3 er nyankomne udlændinge i form af arbejdskraftindvandrere, der opholder sig i Danmark i en kortere periode og derfor kun når at gennemføre få moduler. På alle tre uddannelser er der færrest modulforløb på det afsluttende modul 6.

Figur 3.2 viser antallet af gennemførte modulforløb opgjort på moduler og danskuddannelser, som de 52.743 kursister har modtaget undervisning på i 2011. Som i figur 3.1 kan den samme kursist tælle flere gange. I figuren er kun medtaget gennemførte moduler, som er påbegyndt i 2011.

Figur 3.2: Gennemførte modulforløb opgjort på modul og danskuddannelse, 2011. Antal.



Anm.: I tabellen er beståelse af Studieprøven/Modul 6 på Danskuddannelse 3 opgjort på samme måde som beståelse af Prøve i Dansk 1-3. Dette betyder at tallet kan være fejlestimeret, da der ikke er krav om, at alle delprøver til Studieprøven skal bestås i samme prøvetermin.

Kilde: Social- og Integrationsministeriets danskundervisningsdatabase.

Af figur 3.2 fremgår det, at der på Danskuddannelse 2 og Danskuddannelse 3 i alt blev gennemført hhv. 14.216 og 15.033 modulforløb i 2011, mens tallet var 2.256 modulforløb på Danskuddannelse 1.

Desuden ses af figur 3.2 en tendens til, at relativt flere kursister på Danskuddannelse 2 og Danskuddannelse 3 har gennemført det første modul end de øvrige moduler i 2011. Omvendt er modulforløbene mere jævnt fordelt på Danskuddannelse 1. Det er samme tendens, som fremgår af figur 3.1.

I forlængelse af figur 3.1 og 3.2 ses det i tabel 3.4, hvor mange undervisningslektioner kursisterne i gennemsnit har modtaget på hvert påbegyndt og bestået modul på hver danskuddannelse i 2011. Opgørelsen er baseret på de 67.282 påbegyndte modulforløb og de 31.505 beståede modulforløb, hvor der har været undervisning i 2011.

Der er løbende optag på danskuddannelserne, og de anvendte modulforløb er således påbegyndt løbende gennem 2011. De beståede modulforløb dækker over modulforløb, som er påbegyndt og afsluttet i 2011.

Tabel 3.4 Det gennemsnitlige antal skemalagte undervisningslektioner pr. kursist opgjort på danskuddannelse og modul, 2011. Antal.

	Dansk-uddannelse 1		Dansk-uddannelse 2		Dansk-uddannelse 3		Gennemsnit	
	Påbegyndt	Bestået	Påbegyndt	Bestået	Påbegyndt	Bestået	Påbegyndt	Bestået
Modul 1	175	198	104	127	75	93	91	112
Modul 2	174	196	126	161	88	111	110	137
Modul 3	186	229	140	187	95	113	122	151
Modul 4	167	212	145	191	104	129	126	162
Modul 5	174	220	109	128	119	162	120	150
Modul 6	184	218	131	146	102	150	135	155
I alt	177	211	125	153	92	114	112	139

Kilde: Social- og Integrationsministeriets danskundervisningsdatabase.

Af tabel 3.4 fremgår det, at hver kursist i gennemsnit fik tilbudt 112 undervisningslektioner pr. påbegyndt modul i 2011. Det fremgår ligeledes, at beståede modulforløb i 2011 i gennemsnit havde en varighed på 139 undervisningslektioner.

Det fremgår desuden af tabel 3.4, at kursister, som modtog undervisning på et modul på Danskuddannelse 1, i gennemsnit modtog flere undervisningslektioner både pr. påbegyndt og pr. bestået modul end på de to andre danskuddannelser.

4. AFSLUTTENDE PRØVER I 2011

Dette afsnit giver et indblik i, hvor mange prøvetilmeldte der gennemførte og bestod en afsluttende prøve i 2011. I afsnittet er Studieprøven ikke medtaget. Den er ikke umiddelbart sammenlignelig med de øvrige prøver, idet de forskellige delprøver i Studieprøven ikke skal tages inden for samme prøvetermin.

I tabel 4.1 ses tal for ikke-selvstuderende prøvetilmeldte, der gennemførte og bestod prøven, fordelt på prøver i 2011.

Tabel 4.1 Antal ikke-selvstuderende prøvetilmeldte, prøvedeltagere og beståede samt beståelsesprocent og karaktergennemsnit, fordelt på prøve, 2011.

	Tilmeldt	Gennemført	Bestået	Beståelse-procent	Karaktergns., beståede	Karaktergns., alle
Prøve i Dansk 1	494	453	443	97,8 %	6,8	6,7
Prøve i Dansk 2	2.938	2.738	2.671	97,6 %	7,1	6,9
Prøve i Dansk 3	3.389	3.018	2.876	95,3 %	7,0	6,7
I alt	6.821	6.209	5.990	96,5 %	7,0	6,8

Anm.: Den samme kursist kan have taget mere end én prøve og således indgå mere end én gang i tabellen.

Note: I kolonnen Gennemført er kun medtaget prøvetilmeldte, som gik op til samtlige delprøver. Kolonnen Beståelsesprocent angiver beståelsesprocenten blandt prøvetilmeldte, der har gennemført alle prøvedele ved prøven. Beståelse af Prøve i Dansk 1, 2 og 3 kræver et samlet karaktergennemsnit på mindst 2,0, når der er taget højde for vægtingen af de enkelte delprøver.

Kilde: Social- og Integrationsministeriets danskundervisningsdatabase.

Det fremgår af tabel 4.1, at der i 2011 var 6.821 kursister tilmeldt en afsluttende prøve. Beståelsesprocenten for alle danskuddannelser er højere end 95 pct. Højest er den for kursister på Danskuddannelse 1, der samtidig er den kursistgruppe, der modtager flest undervisningslektioner. Til gengæld er karaktergennemsnittet en smule højere for kursister på Danskuddannelse 2 og 3. Cirka 9 pct. af de kursister, der tilmelder sig en prøve, gennemfører ikke prøven. Der er flest kursister – cirka 11 pct. – på Danskuddannelse 3, der ikke gennemfører den prøve, som de er tilmeldt. På Danskuddannelse 1 og 2 er det derimod hhv. cirka 8 pct. og 7 pct.

Tabel 4.2 viser tal for prøvetilmeldte selvstuderende kursister. Selvstuderende kursister refererer til kursister, der ikke har modtaget undervisning hos den udbyder, hvor de går til prøve.

Tabel 4.2 Antal selvstuderende prøvetilmeldte, prøvedeltagere og beståede samt beståelsesprocent og karaktergennemsnit, fordelt på prøve, 2011.

	Tilmeldt	Gennemført	Bestået	Beståelsesprocent	Karaktergns., beståede	Karaktergns., alle
Prøve i Dansk 1	56	48	43	89,6	7,1	6,5
Prøve i Dansk 2	669	634	597	94,2	7,1	6,7
Prøve i Dansk 3	728	632	445	70,4	6,0	4,2
I alt	1.453	1.314	1.085	82,6	6,6	5,5

Anm.: Den samme kursist kan have taget mere end én prøve og således indgå mere end én gang i tabellen.

Note: I kolonnen Gennemført er kun medtaget prøvetilmeldte, som gik op til samtlige delprøver. Kolonnen Beståelsesprocent angiver beståelsesprocenten blandt prøvetilmeldte, der har gennemført alle prøvedele ved prøven. Beståelse af Prøve i Dansk 1, 2 og 3 kræver et samlet karaktergennemsnit på mindst 2,0, når der er taget højde for vægtningen af de enkelte delprøver.

Kilde: Social- og Integrationsministeriets danskundervisningsdatabase.

Det fremgår af tabel 4.2, at der i 2011 var 1.453 selvstuderende kursister tilmeldt en afsluttende prøve. Beståelsesprocenten for de selvstuderende kursister var lavere end for de ikke-selvstuderende. Især for Prøve i Dansk 3. For de selvstuderende er beståelsesprocenten 70 pct., og for de ikke-selvstuderende er den 95 pct. Karaktergennemsnittet for de beståede er højere for de selvstuderende kursister på Danskuddannelse 1 og lavere for de selvstuderende kursister på Danskuddannelse 3 end for de ikke-selvstuderende. For kursister på Danskuddannelse 2 er der ingen forskel.

Cirka 10 pct. af de selvstuderende kursister, der tilmelder sig en prøve, gennemfører ikke prøven. Der er flest kursister – cirka 14 pct. på Danskuddannelse 1 – der ikke gennemfører den prøve, som de er tilmeldt. På Danskuddannelse 2 og 3 er det derimod hhv. cirka 5 pct. og 13 pct.

Det er 18 pct. af kursisterne, der tilmelder sig en prøve, som er selvstuderende. De selvstuderende opnår generelt dårligere resultater end ikke-selvstuderende. Der er færre selvstuderende, der gennemfører en prøve, der er færre der består, og de får generelt et lavere karaktergennemsnit.

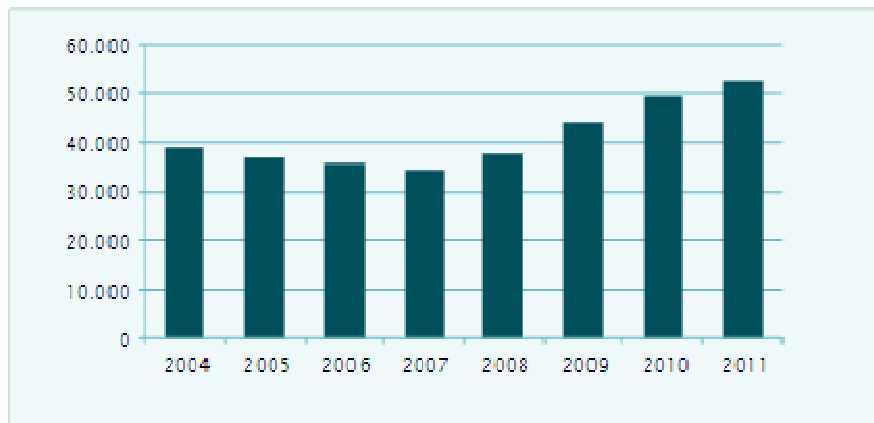
5. UDVIKLINGEN I PERIODEN 2004–2011

I dette afsnit vises og beskrives nogle hovedtal for udviklingen i kursistsammensætningen, undervisningsaktiviteten og de afsluttende prøver i perioden 2004–2011. I 2004 trådte den nuværende hovedlov om danskuddannelse til voksne udlændinge m.fl. i kraft.

I figur 5.1 ses det samlede antal kursister, som har modtaget undervisning på mindst én af de tre danskuddannelser i perioden 2004–2011.

I 2011 fulgte 52.734 kursister en (eller flere) af de tre danskuddannelser mod 49.602 i 2010 og 39.020 i 2004. I perioden 2004–2011 har der således været en stigning i antallet af kursister på 13.714 kursister svarende til 35,7 pct.

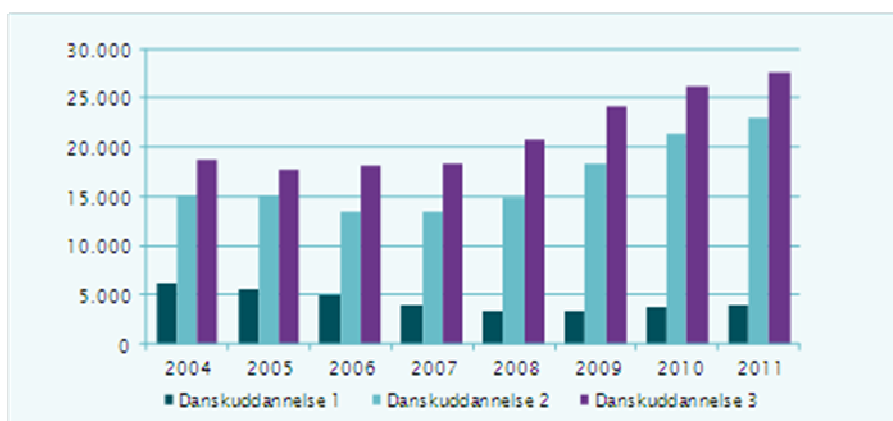
Figur 5.1 Kursister fordelt på år, 2004–2011. Antal.



Kilde: Social- og Integrationsministeriets danskundervisningsdatabase.

I figur 5.2 ses antallet af kursister, som har fået tilbudt undervisning på hver af de tre danskuddannelser.

Figur 5.2 Danskuddannelsesforløb fordelt på danskuddannelse og år, 2004–2011. Antal.



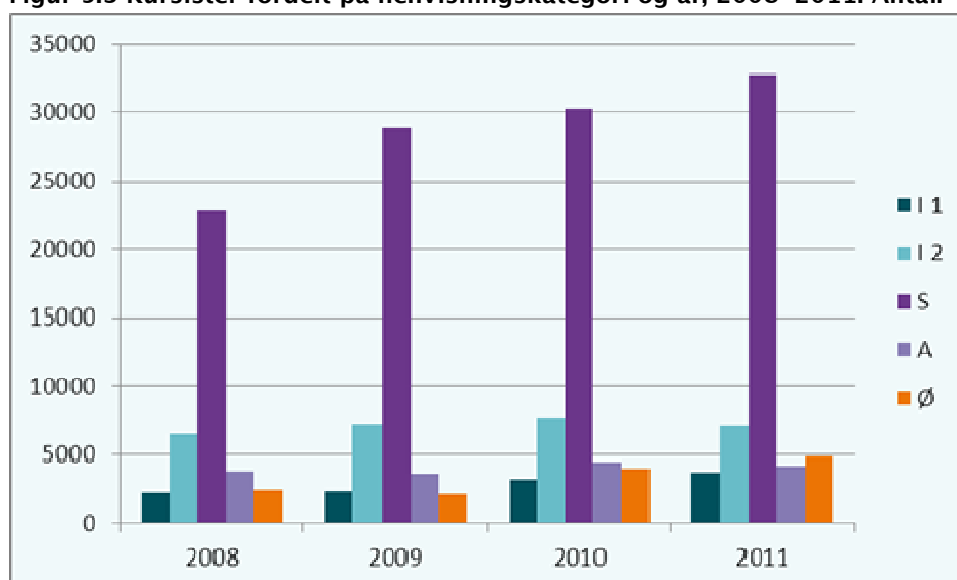
Kilde: Social- og Integrationsministeriets danskundervisningsdatabase.

Fordelingen af kursister på danskuddannelserne har ændret sig en smule i perioden. Denne samme person kan have modtaget undervisning på mere end én danskuddannelse, hvorfor summen af danskuddannelsesforløb i 2010 i figur 5.2 er større end antallet af kursister i 2010 i figur 5.1.

Således foregik 50,6 pct. af alle danskuddannelsesforløb på Danskuddannelse 3 i 2011 mod 46,9 pct. i 2004. Til sammenligning foregik kun 7,4 pct. af alle danskuddannelsesforløb på Danskuddannelse 1 i 2011 mod 15,3 pct. i 2004. Opgjort i absolutte tal har stigningen i antallet af danskuddannelsesforløb på Danskuddannelse 2 og Danskuddannelse 3 været hhv. 7.840 og 8.908 fra 2004 til 2011. I samme periode har der på Danskuddannelse 1 været et fald i antallet af danskuddannelsesforløb på 2.076.

I figur 5.3 ses antallet af kursister fordelt på henvisningskategorier fra 2008–2011.

Figur 5.3 Kursister fordelt på henvisningskategori og år, 2008–2011. Antal.

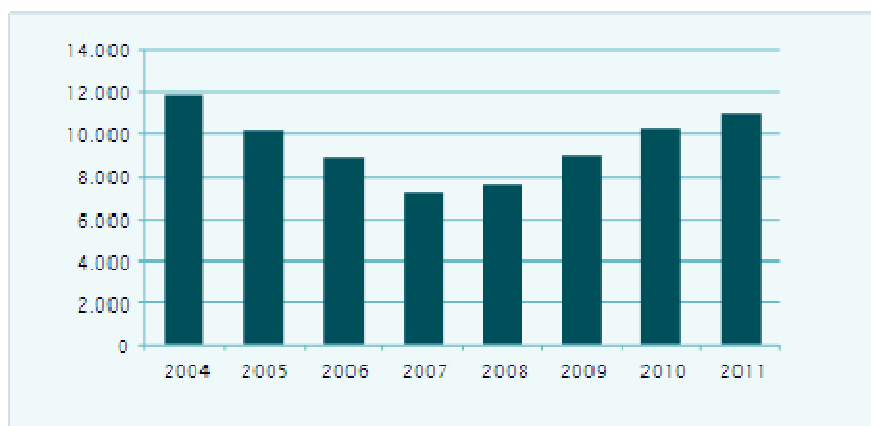


Kilde: Social- og Integrationsministeriets danskundervisningsdatabase.

Af figur 5.3 fremgår det, at der har været en markant stigning i antallet af selv-forsørgende kursister på næsten 10.000. I årene 2008 til 2011 udgjorde de selv-forsørgende kursister imidlertid henholdsvis 60 pct. og 62 pct. I perioden 2008 til 2011 har der således kun været en lille stigning i antallet af kursister med andre henvisningskategorier.

I figur 5.4 ses antallet af skemalagte 45 minutters undervisningslektioner årene 2004 til 2011.

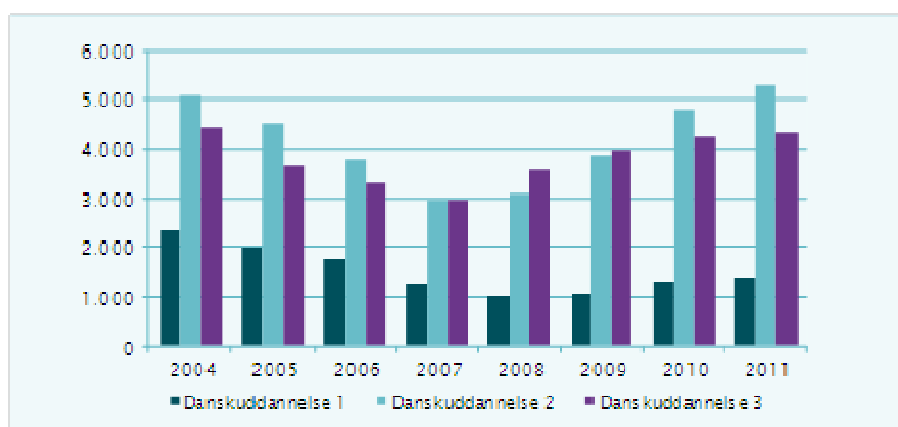
Figur 5.4 Samlet antal skemalagte undervisningslektioner (i 1.000), 2004–2011. Antal.



Kilde: Social- og Integrationsministeriets danskundervisningsdatabase.

I figur 5.4 ses antallet af 45 minutters undervisningslektioner i årene 2004 til 2011. Af figuren fremgår det, at der siden 2007 har været en stigning i undervisningslektioner. Samlet set har der været en stigning på 3,7 millioner lektioner. Stigningen skal ses i lyset af det stigende kursistantal i danskuddannelserne fra 2007 til 2011. Antallet af undervisningslektioner er dog stadig ikke så højt, som da den nuværende hovedlov om danskuddannelse til voksne udlændinge m.fl. trådte i kraft i 2004. I 2004 var det samlede antal skemalagte undervisningslektioner cirka 11,9 millioner undervisningslektioner. I 2011 var det samlede antal undervisningslektioner 944.000 undervisningslektioner lavere.

Figur 5.5 Samlet antal skemalagte undervisningslektioner fordelt på danskuddannelse (i 1.000), 2004–2011. Antal.



Kilde: Social- og Integrationsministeriets danskundervisningsdatabase.

I figur 5.5 ses antallet af 45 minutters undervisningslektioner for hver danskuddannelse i årene 2004 til 2011. Figuren viser den samme tendens som ovennævnte figurer, dvs. at der siden 2007 har været flere kursister og i forlængelse heraf også flere undervisningslektioner. Det fremgår ligeledes af figuren, at der siden 2010 har været flere skemalagte undervisningslektioner på Danskuddannelse 2 end på Danskuddannelse 3. Dette afviger fra de foregående år og kan ikke umiddelbart forklares med antallet af kursister på danskuddannelserne. Det fremgår således af figuren, at antallet af skemalagte undervisningslektioner især er steget på Danskuddannelse 2.

BILAG A: DANSKUDDANNELSESLOVEN – MÅLGRUPPE, TILBUD OG DE AFSLUTTENDE PRØVER

Målgruppe

Den nuværende hovedlov om danskuddannelse til voksne udlændinge m.fl. trådte i kraft den 1. januar 2004 og afløste dermed lov om undervisning i dansk som andetsprog for voksne udlændinge m.fl. og sprogcentre. Loven er efterfølgende ændret og revideret flere gange.

For at være omfattet af danskuddannelsesloven skal en udlænding som udgangspunkt være fyldt 18 år, have fast lovligt ophold i Danmark og være folkeregistreret i en kommune. Herudover har udlændinge over 18 år, som kan dokumentere at have fast ophold i medfør af EU-reglerne om ophævelse af indrejse- og opholdsbegrænsninger i forbindelse med arbejdskraftens frie bevægelighed, etablering og udveksling af tjenesteydelser mv., ret til danskuddannelse, selvom de ikke er folkeregistreret.

Udlændinge, der er EU/EØS-borgere eller schweizere, og som ikke bor i Danmark, men arbejder eller har virksomhed her i landet (EU-grænsependlere), er også omfattet af danskuddannelsesloven.

Den enkelte udlænding, som er omfattet af danskuddannelsesloven, har som hovedregel ret til op til tre års danskuddannelse.

Tilbud

Danskuddannelserne til voksne udlændinge er et kommunalt ansvar og bliver udbudt på enten kommunale eller private sprogcentre eller andre offentligt godkendte uddannelsessteder. Det er kommunen, der fører tilsynet med, at undervisningen gennemføres efter gældende regler.

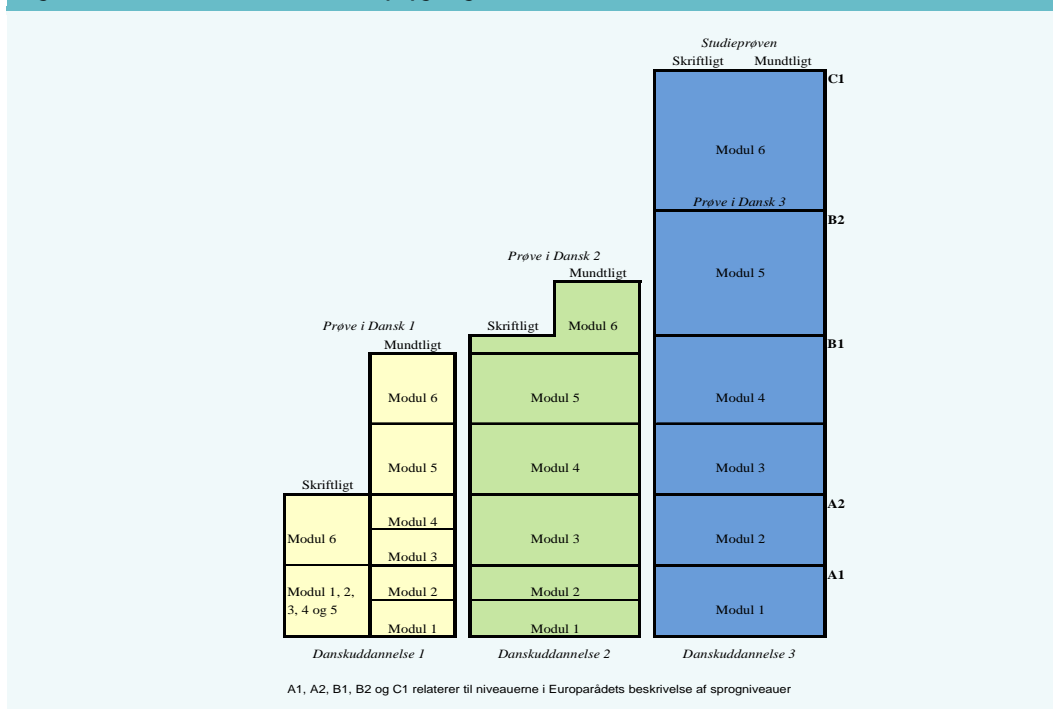
Danskuddannelserne skal tilrettelægges således, at det er muligt at følge undervisningen uden for normal arbejdstid.

Når udlændinge bliver henvist til de ordinære danskuddannelser, indplaceres de på en af følgende tre danskuddannelser:

- Danskuddannelse 1 tilrettelægges for kursister med ingen eller ringe skolebaggrund, som ikke har lært at læse og skrive på deres modersmål.
- Danskuddannelse 2 tilrettelægges for kursister, som normalt har en kort skole- og uddannelsesbaggrund fra hjemlandet og må forventes at have en forholdsvis langsom indlæring af dansk som andetsprog.
- Danskuddannelse 3 tilrettelægges for kursister, som normalt har en mellem-lang eller lang skole- og uddannelsesbaggrund fra hjemlandet og må forventes at have en forholdsvis hurtig indlæring af dansk som andetsprog.

De tre danskuddannelser er opdelt i moduler, og de enkelte kursister på de tre forskellige danskuddannelser indplaceres på det modul, som svarer til deres kvalifikationer. Opbygningen er illustreret i figur A1.

Figur A1: De tre danskuddannelsers opbygning.



Hvert modul afsluttes med en modultest. Oprykning til et nyt modul kræver, at modultesten på det foregående modul er bestået. Danskuddannelse 1 og Danskuddannelse 2 indeholder hver seks moduler og afsluttes med henholdsvis Prøve i Dansk 1 og Prøve i Dansk 2. Danskuddannelse 3 består ligeledes af seks moduler, men Prøve i Dansk 3 tages allerede efter modul 5. Modul 6 på Danskuddannelse 3 er blandt andet målrettet dem, der vil læse videre på en videregående uddannelse i Danmark. Forløbet afsluttes med Studieprøven, der er adgangsgivende til en række videregående uddannelser.

Afsluttende prøver

Danskuddannelse 1 og 2 afsluttes med henholdsvis Prøve i Dansk 1 og Prøve i Dansk 2. Danskuddannelse 3 kan afsluttes med Prøve i Dansk 3 efter modul 5 og Studieprøven efter modul 6. Studieprøven er adgangsgivende til en række videregående uddannelser. De afsluttende prøver indeholder følgende fire sproglige discipliner: Lytteforståelse, mundtlig kommunikation, læseforståelse og skriftlig fremstilling. Hver prøve har henholdsvis to, tre eller fire prøvedele. Figur A2 nedenfor viser, hvilke prøvedele den enkelte prøve består af.

Figur A2: Hvilke prøvedele de afsluttende prøver i danskuddannelserne består af

Prøve:	Prøvedele:
Prøve i Dansk 1	{ Lytteforståelse/mundtlig kommunikation Læseforståelse/skriftlig fremstilling
Prøve i Dansk 2	{ Lytteforståelse/mundtlig kommunikation Læseforståelse Skriftlig fremstilling
Prøve i Dansk 3	{ Lytteforståelse/mundtlig kommunikation Læseforståelse Skriftlig fremstilling
Studieprøven	{ Lytteforståelse/mundtlig kommunikation Mundtlig kommunikation Læseforståelse Skriftlig fremstilling

Den mundtlige prøve ved Prøve i Dansk 1, Prøve i Dansk 2 eller Prøve i Dansk 3 vægtes dobbelt i forhold til prøverne i læseforståelse og skriftlig fremstilling. Studieprøvens fire delprøver vægtes ens i udregningen af kursistens samlede gennemsnit.

Fra vinterprøven 2007 og senere er Prøve i Dansk 1, Prøve i Dansk 2 og Prøve i Dansk 3 bestået, hvis kursisten opnår et samlet karaktergennemsnit på mindst 2,0 på 7-trins-skalaen, når der er taget højde for vægtningen af prøverne som omtalt ovenfor. For Studieprøven gælder det, at alle delprøver skal bestås med minimum karakteren 02. Det er et krav, at danskprøverne bestås i samme prøve-termin, undtaget er dog Studieprøven.

BILAG B: HENVISNINGSKATEGORIER PÅ DANSKUDDANNELSESOMRÅDET

I faktaboks B1 er beskrevet de henvisningskategorier, som indberettes til dansk-undervisningsdatabasen fra og med 4. kvartal 2010, og som kommunerne skal anvende ved henvisning af en kursist til danskuddannelse og/eller til et nyt modulforløb. Der er fortsat kursister, som har registreret en henvisningskategori, der kun var gældende før 4. kvartal 2010. Det skyldes, at disse kursister ikke er blevet henvist til et nyt modulforløb, siden de nye henvisningskategorier trådte i kraft. De gamle, men stadig brugte henvisningskategorier, er derfor ligeledes beskrevet i faktaboks B1.

Faktaboks B1: Henvisningskategorier ved henvisning til danskuddannelse for voksne udlændinge

Gældende henvisningskategorier (fra 4. kvartal 2010 og frem):

Når en udlænding henvises til danskuddannelse, har personen en af følgende henvisningskategorier:

I-kursister:

I1-kursister - Omfattet af integrationsprogram og modtager ydelser er kursister, der modtager kontanthjælp (tidligere introduktionsydelse), og som er henvist til danskuddannelse som en del af et integrationsprogram, som har varighed af højst tre år. Denne gruppe består af udlændinge - som udgangspunkt flygtninge og familiesammenførte til flygtninge - der har haft opholdstilladelse i mindre end 3 år.

I2 - Omfattet af integrationsprogram og modtager ikke ydelse er kursister, der er henvist til danskuddannelse som en del af et integrationsprogram, men som ikke modtager kontanthjælp (tidligere introduktionsydelse). Denne gruppe består af udlændinge - som udgangspunkt familiesammenførte til andre end flygtninge - der har haft opholdstilladelse i mindre end 3 år og ikke har ret til kontanthjælp.

S-kursister:

I3 - Omfattet af introduktionsforløb er kursister, der er henvist til danskuddannelse som en del af et introduktionsforløb. Denne gruppe består af udlændinge, der typisk har fået opholdstilladelse i forbindelse med uddannelse eller arbejde (f.eks. arbejdskraftindvandrere, EU-borgere, internationale studerende og au-pairs) samt ægtefælleforsørgede. Den henvisningsgruppe finder kun anvendelse, hvis den pågældende udlænding har fået opholdstilladelse pr. 1. august 2010 eller senere.

D - Henvist efter danskuddannelsesloven er kursister, som er henvist til danskuddannelse efter danskuddannelsesloven. Denne gruppe består af grænsependlere samt udlændinge, der har fået opholdstilladelse i forbindelse med uddannelse eller arbejde før pr. 1. august 2010.

A-kursister:

A - Dagpengemodtagere er kursister, som modtager dagpenge, og som er henvist til danskuddannelse som led i et aktivt tilbud efter lov om en aktiv beskæftigelsesindsats.

K1 - Kontanthjælpsmodtager og modtager ydelse er kursister, som modtager kontanthjælp og er henvist til danskuddannelse som et led i et aktivt tilbud efter lov om en aktiv beskæftigelsesindsats.

K2 - Modtager ikke ydelse er kursister, som hverken modtager kontanthjælp eller dagpenge og er henvist til danskuddannelse som et led i et aktivt tilbud efter lov om en aktiv beskæftigelsesindsats.

Ø-kursister:

R - Rekvireret undervisning er kursister, der deltager i danskuddannelse, som er selvstændigt rekvireret, f.eks. som et kursus for en gruppe medarbejdere på en virksomhed, som virksomheden har rekvireret hos udbyderen. Denne undervisning falder uden for lov om danskuddannelse for voksne udlændinge m.fl.

Ø - Øvrige er kursister, som af forskellige årsager ikke kan registreres i en af de ovenstående henvisningskategorier.

Uoplyst er kursister, der ikke har fået registreret en henvisningskategori i danskundervisningsdatabasen.

Gamle henvisningskategorier:

S-kursister:

S1 - Selvforsørgende er kursister, der er henvist til danskuddannelse som selvforsørgende og skal betale et deltagergebyr. Gruppen består som udgangspunkt af udlændinge, der har fået opholdstilladelse i forbindelse med uddannelse eller arbejde, og af udlændinge, som har været i Danmark i længere end 3 år, og som ikke modtager en forsørgelsesydelse. Fremadrettet vil denne kursisttype blive registreret som I3-kursist, hvis den pågældende udlænding har fået opholdstilladelse i Danmark pr. 1. august 2010 eller senere. Har udlændingen fået opholdstilladelse før 1. august 2010, skal vedkommende registreres som D-kursist.

S2 - Selvforsørgende er kursister, der er henvist til danskuddannelse som selvforsørgende og ikke skal betale et deltagergebyr. Gruppen består som udgangspunkt af udlændinge, der har fået opholdstilladelse i forbindelse med uddannelse eller arbejde, og af udlændinge, som har været i Danmark i længere end 3 år, og som ikke modtager en forsørgelsesydelse. Fremadrettet vil denne kursisttype blive registreret som I3-kursist, hvis den pågældende udlænding har fået opholdstilladelse i Danmark pr. 1. august 2010 eller senere. Har udlændingen fået opholdstilladelse før 1. august 2010, skal vedkommende registreres som D-kursist.

A-kursister:

K - Kontanthjælpsmodtagere er kursister, som modtager kontanthjælp eller starthjælp og er henvist til danskuddannelse som et led i et aktivt tilbud efter lov om en aktiv beskæftigelsesindsats. Fremadrettet vil denne kursisttype blive registreret som K1-kursist.

A1 - Dagpengemodtagere er kursister med udenlandsk statsborgerskab, som modtager dagpenge, og som er henvist til danskuddannelse som et led i et aktivt tilbud efter lov om en aktiv beskæftigelsesindsats. Fremadrettet vil denne kursisttype blive registreret som A-kursist.

A2 - Dagpengemodtagere er kursister med dansk statsborgerskab, som modtager dagpenge, og som er henvist til danskuddannelse som et led i et aktivt tilbud efter lov om en aktiv beskæftigelsesindsats. Fremadrettet vil denne kursisttype blive registreret som A-kursist.

BILAG C: BILAGSTABELLER

Bilagstabel C1: Kursister fordelt på danskuddannelse og udbyder, 2011. Pct. og antal.

		Dansk- uddannelse 1	Dansk- uddannelse 2	Dansk- uddannelse 3	I alt	Antal	Samlet antal kursister
Hele landet		7,4 %	42,0 %	50,6 %	100,0 %	54.613	52.734
Udbyderkode	Udbydernavn						
101192	Sprogcenter IA	4,7 %	35,7 %	59,6 %	100,0 %	4.426	4.326
101194	Studieskolen	0,0 %	0,0 %	100,0 %	100,0 %	3.403	3.403
101195	CBSI Sprogcenter	16,7 %	50,2 %	33,1 %	100,0 %	1.493	1.425
101198	Københavns Sprogcenter	9,4 %	56,6 %	34,0 %	100,0 %	2.995	2.878
147248	Voksenuddannelsescenter Frederiksberg	3,1 %	18,3 %	78,6 %	100,0 %	1.527	1.481
151026	Ballerup Sprogcenter	5,2 %	43,2 %	51,6 %	100,0 %	905	873
151412	UCplus A/S	4,4 %	61,5 %	34,0 %	100,0 %	652	644
153014	Vestegnens Sprog- og kompetencecenter	7,1 %	54,3 %	38,6 %	100,0 %	2.332	2.220
157046	Sprogcenter Hellerup	2,7 %	32,1 %	65,2 %	100,0 %	3.178	3.142
169020	Høje Taastrup Sprogcenter	10,5 %	53,5 %	36,0 %	100,0 %	806	721
207008	Sprogcenter Furesø	3,2 %	57,6 %	39,2 %	100,0 %	316	304
219023	Sprogcenter Nordsjælland	8,3 %	63,9 %	27,8 %	100,0 %	1.638	1.573
253018	Clavis sprog og kompetence, Greve	7,3 %	54,9 %	37,8 %	100,0 %	915	902
259023	Center for dansk og integration, Køge	17,1 %	44,1 %	38,8 %	100,0 %	508	491
280080	Clavis sprog og kompetence, Roskilde	12,2 %	42,6 %	45,2 %	100,0 %	876	840
280131	AOF Midt	35,2 %	56,8 %	8,0 %	100,0 %	88	85
280254	Lærdansk Ringkøbing-Skjern	5,2 %	70,4 %	24,3 %	100,0 %	382	372
280265	A2B A/S	17,0 %	60,4 %	22,6 %	100,0 %	53	52

280322	EUC Nord, sprogcentret	7,7 %	88,5 %	3,8 %	100,0 %	26	26
315019	Holbæk Sprogcenter	11,9 %	62,9 %	25,2 %	100,0 %	504	491
323015	SIK – Sprogcentret i Kalundborg	17,6 %	52,0 %	30,3 %	100,0 %	221	211
329024	Lærdansk Ringsted	9,9 %	68,4 %	21,7 %	100,0 %	374	355
333020	Slagelse Sprogcenter	21,8 %	53,9 %	24,3 %	100,0 %	647	627
369017	Guldborgsund Sprog- og Integrationscenter	11,0 %	39,1 %	49,9 %	100,0 %	489	469
373027	Næstved sprog- og integrationscenter	8,4 %	46,0 %	45,6 %	100,0 %	722	668
400408	Campus Bornholm	17,0 %	52,8 %	30,1 %	100,0 %	176	169
449013	Lærdansk Nyborg	9,3 %	80,5 %	10,2 %	100,0 %	215	212
461108	Lærdansk Odense	9,5 %	42,3 %	48,3 %	100,0 %	3.001	2.935
461216	Rising Ungdomsskole	20,0 %	66,3 %	13,8 %	100,0 %	80	75
479023	AOF Center Fyn Sprogskole	25,7 %	62,9 %	11,4 %	100,0 %	307	276
479033	Lærdansk Sydfyn	14,9 %	61,9 %	23,2 %	100,0 %	409	388
515025	Sprogcentret Haderslev	2,9 %	63,6 %	33,5 %	100,0 %	547	531
540001	Lærdansk Sønderborg	4,0 %	30,5 %	65,6 %	100,0 %	929	899
545015	AOF Sprogcenter Aabenraa/Tønder	9,2 %	57,9 %	32,9 %	100,0 %	779	730
561101	Lærdansk Sydvest	7,8 %	59,9 %	32,3 %	100,0 %	1.701	1.645
561210	Esbjerg Ungdomsskole	0,0 %	84,6 %	15,4 %	100,0 %	26	26
611375	Give Uddannelsescenter/Daghøjskole	6,2 %	73,7 %	20,1 %	100,0 %	562	548
615028	Sprogcenter Midt	9,3 %	44,8 %	45,9 %	100,0 %	2.506	2.420
621029	Lærdansk Kolding	6,7 %	36,0 %	57,3 %	100,0 %	890	861
627375	Tørring Daghøjskole	28,6 %	57,1 %	14,3 %	100,0 %	77	75
631033	Sprogcenter Vejle	5,7 %	63,7 %	30,6 %	100,0 %	1.228	1.165
657039	Lærdansk Herning	5,6 %	30,9 %	63,5 %	100,0 %	1.557	1.515
661021	Sprogcentret Holstebro	9,6 %	68,1 %	22,3 %	100,0 %	731	711

669013	Sprogcenter Syd	5,1 %	69,6 %	25,2 %	100,0 %	408	393
731028	Sprogcenter Randers	9,9 %	46,5 %	43,5 %	100,0 %	795	759
751104	Lærdansk Århus	5,6 %	19,8 %	74,7 %	100,0 %	5.052	4.966
779016	Sprogcenter Skive	3,0 %	73,0 %	24,0 %	100,0 %	363	344
787034	Sprogcenter Thisted	11,5 %	60,0 %	28,6 %	100,0 %	567	524
791025	Sprogcenter Viborg	8,2 %	51,3 %	40,5 %	100,0 %	735	708
807376	AOF Dronninglund Daghøjskole	13,3 %	58,3 %	28,4 %	100,0 %	218	206
813020	AOF Nord Frederikshavn Sprogcenter	13,9 %	35,8 %	50,3 %	100,0 %	288	277
821375	Hjørring Daghøjskole	17,7 %	60,9 %	21,4 %	100,0 %	294	287
851078	Sprogcenter Aalborg	4,7 %	25,8 %	69,5 %	100,0 %	2.086	2.038
851220	Aalborg Ungdomsskole	9,8 %	88,2 %	2,0 %	100,0 %	51	50
851248	VUC Nordjylland	6,0 %	59,3 %	34,8 %	100,0 %	302	292

Kilde: Social- og Integrationsministeriets danskundervisningsdatabase.

Bilagstabel C2: Kursister fordelt på henvisningskategori hos hver udbyder, 2011. Pct.

		I1-kursister	I2-kursister	S-kursister	A-kursister	Øvrige	I alt	Antal
Hele landet		7,0	13,5	63,4	8,4	7,6	100,0 %	52.734
Udbyderkode	Udbydernavn							
101192	Sprogcenter IA	0,4 %	9,9 %	79,2 %	7,7 %	2,8 %	100,0 %	4.326
101194	Studieskolen	0,1 %	6,3 %	91,1 %	1,0 %	1,5 %	100,0 %	3.403
101195	CBSI Sprogcenter	4,8 %	12,5 %	47,4 %	33,8 %	1,6 %	100,0 %	1.425
101198	Københavns Sprogcenter	0,5 %	15,2 %	70,7 %	11,3 %	2,3 %	100,0 %	2.878
147248	Voksenuddannelsescenter Frederiksberg	0,8 %	22,8 %	70,4 %	4,5 %	1,6 %	100,0 %	1.481
151026	Ballerup Sprogcenter	3,8 %	26,6 %	56,9 %	8,2 %	4,5 %	100,0 %	873
151412	UCplus A/S	8,4 %	3,0 %	84,2 %	3,4 %	1,1 %	100,0 %	644
153014	Vestegnens Sprog- og kompetencecenter	2,0 %	24,3 %	62,3 %	11,4 %	0,0 %	100,0 %	2.220
157046	Sprogcenter Hellerup	2,6 %	10,7 %	72,3 %	4,1 %	10,3 %	100,0 %	3.142
169020	Høje Taastrup Sprogcenter	2,6 %	16,4 %	58,4 %	14,1 %	8,5 %	100,0 %	721
207008	Sprogcenter Furesø	0,7 %	15,1 %	67,4 %	6,6 %	10,2 %	100,0 %	304
219023	Sprogcenter Nordsjælland	13,2 %	24,4 %	49,2 %	10,3 %	2,9 %	100,0 %	1.573
253018	Clavis sprog og kompetence, Greve	5,0 %	16,0 %	64,9 %	7,1 %	7,1 %	100,0 %	902
259023	Center for dansk og integration, Køge	16,1 %	21,6 %	48,3 %	12,0 %	2,0 %	100,0 %	491
280080	Clavis sprog og kompetence, Roskilde	13,7 %	12,0 %	64,2 %	8,5 %	1,7 %	100,0 %	840
280131	AOF Midt	36,5 %	34,1 %	8,2 %	15,3 %	5,9 %	100,0 %	85
280254	Lærdansk Ringkøbing-Skjern	7,0 %	9,7 %	76,3 %	3,5 %	3,5 %	100,0 %	372
280265	A2B A/S	26,9 %	25,0 %	38,5 %	9,6 %	0,0 %	100,0 %	52
280322	EUC Nord, sprogcentret	96,2 %	0,0 %	3,8 %	0,0 %	0,0 %	100,0 %	26
315019	Holbæk Sprogcenter	19,8 %	17,5 %	33,6 %	15,1 %	14,1 %	100,0 %	491

323015	SIK – Sprogcentret i Kalundborg	23,7 %	15,6 %	37,0 %	15,6 %	8,1 %	100,0 %	211
329024	Lærdansk Ringsted	4,2 %	21,7 %	58,0 %	8,5 %	7,6 %	100,0 %	355
333020	Slagelse Sprogcenter	8,1 %	24,1 %	60,3 %	6,4 %	1,1 %	100,0 %	627
369017	Guldborgsund Sprog- og Integrationscenter	16,0 %	16,6 %	39,2 %	10,9 %	17,3 %	100,0 %	469
373027	Næstved sprog- og integrationscenter	31,9 %	18,6 %	37,3 %	8,2 %	4,0 %	100,0 %	668
400408	Campus Bornholm	37,9 %	15,4 %	24,9 %	4,7 %	17,2 %	100,0 %	169
449013	Lærdansk Nyborg	31,1 %	16,0 %	39,2 %	11,3 %	2,4 %	100,0 %	212
461108	Lærdansk Odense	6,0 %	12,0 %	65,2 %	9,0 %	7,8 %	100,0 %	2.935
461216	Rising Ungdomsskole	22,7 %	0,0 %	6,7 %	69,3 %	1,3 %	100,0 %	75
479023	AOF Center Fyn Sprogskole	22,5 %	16,7 %	51,4 %	6,9 %	2,5 %	100,0 %	276
479033	Lærdansk Sydfyn	13,4 %	19,6 %	47,9 %	6,2 %	12,9 %	100,0 %	388
515025	Sprogcentret Haderslev	9,8 %	7,9 %	72,9 %	1,5 %	7,9 %	100,0 %	531
540001	Lærdansk Sønderborg	5,3 %	8,1 %	71,0 %	0,7 %	14,9 %	100,0 %	899
545015	AOF Sprogcenter Aabenraa/Tønder	11,8 %	12,2 %	56,6 %	8,2 %	11,2 %	100,0 %	730
561101	Lærdansk Sydvest	10,2 %	12,0 %	58,6 %	6,2 %	13,0 %	100,0 %	1.645
561210	Esbjerg Ungdomsskole	38,5 %	3,8 %	3,8 %	38,5 %	15,4 %	100,0 %	26
611375	Give Uddannelsescenter/Daghøjskole	5,1 %	8,8 %	69,5 %	6,8 %	9,9 %	100,0 %	548
615028	Sprogcenter Midt	12,1 %	12,9 %	68,1 %	5,8 %	1,2 %	100,0 %	2.420
621029	Lærdansk Kolding	6,9 %	11,3 %	68,3 %	8,4 %	5,2 %	100,0 %	861
627375	Tørring Daghøjskole	49,3 %	12,0 %	38,7 %	0,0 %	0,0 %	100,0 %	75
631033	Sprogcenter Vejle	7,6 %	17,3 %	65,8 %	9,0 %	0,3 %	100,0 %	1.165
657039	Lærdansk Herning	6,3 %	7,9 %	62,3 %	5,9 %	17,5 %	100,0 %	1.515
661021	Sprogcentret Holstebro	14,8 %	12,9 %	65,4 %	6,6 %	0,3 %	100,0 %	711
669013	Sprogcenter Syd	5,3 %	11,5 %	75,8 %	4,3 %	3,1 %	100,0 %	393
731028	Sprogcenter Randers	13,2 %	16,3 %	59,2 %	10,5 %	0,8 %	100,0 %	759

751104	Lærdansk Århus	3,8 %	10,5 %	49,4 %	7,3 %	29,0 %	100,0 %	4.966
779016	Sprogcenter Skive	13,7 %	15,1 %	55,8 %	10,2 %	5,2 %	100,0 %	344
787034	Sprogcenter Thisted	23,5 %	10,1 %	41,0 %	9,7 %	15,6 %	100,0 %	524
791025	Sprogcenter Viborg	13,1 %	11,0 %	55,2 %	9,9 %	10,7 %	100,0 %	708
807376	AOF Dronninglund Daghøjskole	30,6 %	8,7 %	54,4 %	4,4 %	1,9 %	100,0 %	206
813020	AOF Nord Frederikshavn Sprogcenter	18,1 %	27,1 %	36,5 %	10,8 %	7,6 %	100,0 %	277
821375	Hjørring Daghøjskole	19,5 %	18,8 %	40,4 %	11,1 %	10,1 %	100,0 %	287
851078	Sprogcenter Aalborg	8,4 %	13,3 %	62,3 %	14,0 %	2,0 %	100,0 %	2.038
851220	Aalborg Ungdomsskole	70,0 %	2,0 %	0,0 %	18,0 %	10,0 %	100,0 %	50
851248	VUC Nordjylland	17,8 %	13,4 %	62,0 %	3,8 %	3,1 %	100,0 %	292

Kilde: Social- og Integrationsministeriets danskundervisningsdatabase.

Bilagstabel C3: Påbegyndte og beståede modulforløb samt modtagne undervisningslektioner pr. kursist for hver danskuddannelse, 2011. Antal.

		Danskuddannelse 1			Danskuddannelse 2			Danskuddannelse 3		
		Påbegyndte	Beståede	Lektioner	Påbegyndte	Beståede	Lektioner	Påbegyndte	Beståede	Lektioner
Hele landet		4.888	2.256	211	29.509	14.216	153	31.885	15.033	114
Udbyderkode	Udbydernavn									
101192	Sprogcenter IA	207	101	170	2.019	898	120	3.110	1.480	92
101194	Studieskolen	-	-	-	-	-	-	4.633	2.664	102
101195	CBSI Sprogcenter	286	137	156	887	441	141	521	209	154
101198	Københavns Sprogcenter	313	152	232	2.211	1.122	135	1.195	558	119
147248	Voksenuddannelsescenter Frederiksberg	54	26	190	371	187	129	1.342	525	128
151026	Ballerup Sprogcenter	56	29	146	496	241	162	571	302	104
151412	UCplus A/S	50	22	177	507	240	113	235	148	63
153014	Vestegnens Sprog- og kompetencecenter	190	90	175	1.586	704	142	892	321	142
157046	Sprogcenter Hellerup	95	40	251	1.422	844	113	2.668	1.556	84
169020	Høje Taastrup Sprogcenter	83	34	126	495	225	123	290	106	118
207008	Sprogcenter Furesø	14	10	151	229	114	133	148	63	123
219023	Sprogcenter Nordsjælland	154	76	193	1.432	707	152	617	321	148
253018	Clavis sprog og kompetence, Greve	74	39	146	512	232	98	230	103	87
259023	Center for dansk og integration, Køge	119	60	207	319	162	192	255	143	120
280080	Clavis sprog og kompetence, Roskilde	107	53	184	540	271	134	358	149	102
280131	AOF Midt	50	21	207	79	43	143	11	4	170
280254	Lærdansk Ringkøbing-Skjern	25	6	96	354	111	70	128	48	74

280265	A2B A/S	9	1	157	39	10	70	15	6	78
280322	EUC Nord, sprogcentret	4	2	240	36	19	191	2	1	84
315019	Holbæk Sprogcenter	77	34	291	477	290	250	166	94	238
323015	SIK – Sprogcentret i Kalundborg	45	16	271	147	64	227	97	55	226
329024	Lærdansk Ringsted	56	31	141	310	181	122	93	46	148
333020	Slagelse Sprogcenter	171	60	215	429	166	169	212	102	145
369017	Guldborgsund Sprog- og Integrationscenter	75	30	258	249	124	211	287	103	215
373027	Næstved sprog- og integrationscenter	78	39	207	528	305	172	412	200	172
400408	Campus Bornholm	22	5	118	77	22	114	43	13	94
449013	Lærdansk Nyborg	35	22	182	275	146	176	35	25	201
461108	Lærdansk Odense	357	165	223	1.660	788	146	1.727	756	94
461216	Rising Ungdomsskole	37	21	246	74	39	188	18	9	225
479023	AOF Center Fyn Sprogskole	99	47	234	313	173	168	39	22	180
479033	Lærdansk Sydfyn	101	49	227	417	240	172	129	77	170
515025	Sprogcentret Haderslev	27	14	231	477	233	132	257	133	111
540001	Lærdansk Sønderborg	58	37	216	403	209	141	812	345	84
545015	AOF Sprogcenter Aabenraa/Tønder	125	33	136	628	183	133	377	121	97
561101	Lærdansk Sydvest	173	80	295	1383	598	198	582	194	184
611375	Give Uddannelsescenter/Daghøjskole	38	16	204	421	149	140	115	44	142
615028	Sprogcenter Midt	326	153	214	1.407	645	168	1.229	412	148
621029	Lærdansk Kolding	82	35	300	404	169	174	602	258	113
627375	Tørring Daghøjskole	30	18	219	70	45	158	15	7	198
631033	Sprogcenter Vejle	88	34	211	1.017	470	164	493	249	154

657039	Lærdansk Herning	110	48	197	608	285	168	1.124	417	85
661021	Sprogcentret Holstebro	73	28	223	634	293	146	202	89	156
669013	Sprogcenter Syd	29	14	156	263	96	79	102	56	109
731028	Sprogcenter Randers	140	88	182	551	294	191	406	161	179
751104	Lærdansk Århus	335	133	216	1.272	556	166	4.570	1.668	109
779016	Sprogcenter Skive	7	2	230	301	127	180	108	56	203
787034	Sprogcenter Thisted	78	28	274	447	235	167	197	101	184
791025	Sprogcenter Viborg	72	25	223	442	160	160	299	93	119
807376	AOF Dronninglund Daghøjskole	49	27	150	178	88	106	105	61	95
813020	AOF Nord Frederikshavn Sprogcenter	62	28	354	136	68	269	168	68	225
821375	Hjørring Daghøjskole	62	27	254	252	121	187	65	28	133
851078	Sprogcenter Aalborg	118	51	203	723	369	160	1818	742	117
851220	Aalborg Ungdomsskole	11	6	96	70	49	116	2	1	194
851248	VUC Nordjylland	23	8	218	200	89	112	118	46	144

Kilde: Social- og Integrationsministeriets danskundervisningsdatabase.

Bilagstabel C4.1: Tilmeldte, gennemførte og beståede ikke-selvstuderende kursister, beståelsesprocent samt karaktergennemsnit ved Prøve i Dansk 1 hos hver udbyder, 2011.

		Tilmeldt	Gennemført	Bestået	Beståelsesprocent	Karaktergennemsnit, beståede	Karaktergennemsnit, alle
Hele landet		494	453	443	97,8 %	6,8	6,7
Udbyderkode	Udbydernavn						
101192	Sprogcenter IA	29	26	26	100 %	6,5	6,5
101195	CBSI Sprogcenter	32	30	30	100,0 %	8,3	8,3
101198	Københavns Sprogcenter	40	36	34	94,4 %	6,9	6,6
147248	Voksenuddannelsescenter Frederiksberg	<5	<5	<5	100,0 %	6,9	6,9
151026	Ballerup Sprogcenter	7	6	6	100,0 %	5,3	5,3
153014	Vestegnens Sprog- og kompetencecenter	23	21	21	100,0 %	7,9	7,9
157046	Sprogcenter Hellerup	15	14	14	100,0 %	6,5	6,5
169020	Høje Taastrup Sprogcenter	8	6	6	100,0 %	5,5	5,5
207008	Sprogcenter Furesø	<5	<5	<5	100,0 %	6,2	6,2
219023	Sprogcenter Nordsjælland	18	16	16	100,0 %	6,7	6,7
253018	Clavis sprog og kompetence, Greve	12	12	12	100,0 %	8,1	8,1
259023	Center for dansk og integration, Køge	14	12	12	100,0 %	7,7	7,7
280080	Clavis sprog og kompetence, Roskilde	12	12	12	100,0 %	7,8	7,8
315019	Holbæk Sprogcenter	<5	<5	<5	75,0 %	4,2	3,5
323015	SIK - Sprogcentret i Kalundborg	<5	<5	<5	100,0 %	4,0	4,0
329024	Lærdansk Ringsted	<5	<5	<5	100,0 %	2,3	2,3
333020	Slagelse Sprogcenter	14	13	12	92,3 %	6,9	6,3

369017	Guldborgsund Sprog- og Integrationscenter	<5	<5	<5	100,0 %	3,3	3,3
373027	Næstved sprog- og integrationscenter	10	10	10	100,0 %	4,6	4,6
400408	Campus Bornholm	<5	<5	<5	100,0 %	4,8	4,8
449013	Lærdansk Nyborg	5	5	5	100,0 %	5,7	5,7
461108	Lærdansk Odense	37	35	35	100,0 %	7,8	7,8
479023	AOF Center Fyn Sprogskole	8	8	8	100,0 %	6,0	6,0
479033	Lærdansk Sydfyn	5	5	5	100,0 %	8,5	8,5
515025	Sprogcentret Haderslev	<5	<5	<5	100,0 %	3,3	3,3
540001	Lærdansk Sønderborg	8	8	8	100,0 %	6,3	6,3
545015	AOF Sprogcenter Aabenraa/Tønder	5	5	5	100,0 %	6,2	6,2
561101	Lærdansk Sydvest	24	23	21	91,3 %	6,1	5,7
615028	Sprogcenter Midt	27	25	25	100,0 %	7,4	7,4
621029	Lærdansk Kolding	<5	<5	<5	100,0 %	8,0	8,0
631033	Sprogcenter Vejle	9	8	8	100,0 %	4,8	4,8
657039	Lærdansk Herning	13	11	11	100,0 %	6,2	6,2
661021	Sprogcentret Holstebro	<5	<5	<5	100,0 %	7,5	7,5
669013	Sprogcenter Syd	6	5	5	100,0 %	3,7	3,7
731028	Sprogcenter Randers	19	19	19	100,0 %	8,1	8,1
751104	Lærdansk Århus	25	20	20	100,0 %	5,5	5,5
779016	Sprogcenter Skive	<5	<5	<5	100,0 %	4,0	4,0
787034	Sprogcenter Thisted	5	5	5	100,0 %	7,2	7,2
813020	AOF Nord Frederikshavn Sprogcenter	<5	<5	<5	33,3 %	5,3	1,8
821375	Hjørring Daghøjskole	13	12	10	83,3 %	6,4	5,5

851078	Sprogcenter Aalborg	18	16	16	100,0 %	6,9	6,9
--------	---------------------	----	----	----	---------	-----	-----

Anm.: Den samme kursist kan have taget mere end én prøve og således indgå mere end én gang i tabellen.

Note: I kolonnen Gennemført er kun medtaget prøvetilmeldte, som gik op til samtlige delprøver. Kolonnen beståelsesprocent viser beståelsesprocenten blandt prøvetilmeldte, der har gennemført alle prøvedele ved prøven. Beståelse af Prøve i Dansk 1, 2 og 3 kræver et samlet karaktergennemsnit på mindst 2,0, når der er taget højde for vægtningen af de enkelte delprøver. Beståelse af Studieprøven kræver, at alle delprøver består, dvs. som minimum karakteren 02 i samtlige prøvedele. Rækken Alle udbydere: Total for alle udbydere, frem for alle kursister. Der kan her være lidt flere observationer, da den samme kursist kan have været tilknyttet flere udbydere. <5 er anført hvor der er registreret færre end fem kursister.

Kilde: Social- og Integrationsministeriets danskundervisningsdatabase.

Bilagstabel C4.2: Tilmeldte, gennemførte og beståede ikke-selvstuderende kursister, beståelsesprocent samt karaktergennemsnit ved Prøve i Dansk 2 hos hver udbyder, 2011.

		Tilmeldt	Gennemført	Bestået	Beståelsesprocent	Karaktergennemsnit, beståede	Karaktergennemsnit, alle
Hele landet		2.942	2.738	2.671	97,6 %	7,1	6,9
Udbyderkode	Udbydernavn						
101192	Sprogcenter IA	211	195	185	94,9 %	6,5	6,3
101195	CBSI Sprogcenter	70	67	67	100,0 %	7,0	7,0
101198	Københavns Sprogcenter	212	195	193	99,0 %	7,3	7,2
147248	Voksenuddannelsescenter Frederiksberg	48	46	45	97,8 %	7,0	6,9
151026	Ballerup Sprogcenter	66	66	66	100,0 %	5,8	5,8
153014	Vestegnens Sprog- og kompetencecenter	139	135	132	97,8 %	7,4	7,2
157046	Sprogcenter Hellerup	125	121	119	98,3 %	7,6	7,5
169020	Høje Taastrup Sprogcenter	76	61	58	95,1 %	5,9	5,6
207008	Sprogcenter Furesø	32	31	29	93,5 %	6,3	5,9
219023	Sprogcenter Nordsjælland	106	106	106	100,0 %	7,1	7,1
253018	Clavis sprog og kompetence, Greve	49	45	43	95,6 %	7,7	7,4
259023	Center for dansk og integration, Køge	45	44	42	95,5 %	6,4	6,1
280080	Clavis sprog og kompetence, Roskilde	45	42	40	95,2 %	6,6	6,4
280254	Lærdansk Ringkøbing-Skjern	21	21	21	100,0 %	6,3	6,3
315019	Holbæk Sprogcenter	71	69	68	98,6 %	7,3	7,2
323015	SIK - Sprogcentret i Kalundborg	13	13	12	92,3 %	6,7	6,3
329024	Lærdansk Ringsted	33	31	28	90,3 %	7,1	6,5

333020	Slagelse Sprogcenter	34	34	34	100,0 %	7,5	7,5
369017	Guldborgsund Sprog- og Integrationscenter	42	38	37	97,4 %	7,1	6,9
373027	Næstved sprog- og integrationscenter	73	72	71	98,6 %	6,5	6,5
400408	Campus Bornholm	10	10	8	80,0 %	5,0	4,2
449013	Lærdansk Nyborg	31	30	29	96,7 %	7,6	7,4
461108	Lærdansk Odense	133	128	128	100,0 %	7,7	7,7
479023	AOF Center Fyn Sprogskole	35	35	35	100,0 %	9,1	9,1
479033	Lærdansk Sydfyn	53	47	45	95,7 %	7,1	6,8
515025	Sprogcentret Haderslev	60	60	60	100,0 %	7,3	7,3
540001	Lærdansk Sønderborg	40	40	38	95,0 %	7,4	7,0
545015	AOF Sprogcenter Aabenraa/Tønder	63	58	57	98,3 %	7,5	7,4
561101	Lærdansk Sydvest	108	104	103	99,0 %	7,7	7,6
615028	Sprogcenter Midt	127	113	113	100,0 %	7,8	7,8
621029	Lærdansk Kolding	17	17	17	100,0 %	7,4	7,4
631033	Sprogcenter Vejle	96	92	89	96,7 %	7,6	7,4
657039	Lærdansk Herning	76	69	66	95,7 %	6,7	6,5
661021	Sprogcentret Holstebro	47	46	46	100,0 %	7,4	7,4
669013	Sprogcenter Syd	33	28	28	100,0 %	7,7	7,7
731028	Sprogcenter Randers	72	71	69	97,2 %	7,9	7,7
751104	Lærdansk Århus	155	145	139	95,9 %	6,8	6,6
779016	Sprogcenter Skive	24	24	24	100,0 %	6,5	6,5
787034	Sprogcenter Thisted	63	63	61	96,8 %	6,2	6,1
813020	AOF Nord Frederikshavn Sprogcenter	20	20	19	95,0 %	5,5	5,3

821375	Hjørring Daghøjskole	25	25	25	100,0 %	6,3	6,3
851078	Sprogcenter Aalborg	86	81	76	93,8 %	6,2	5,9

Anm.: Den samme kursist kan have taget mere end en prøve og således indgå mere end én gang i tabellen.

Note: I kolonnen Gennemført er kun medtaget prøvetilmeldte, som gik op til samtlige delprøver. Kolonnen Beståelsesprocent angiver beståelsesprocenten blandt prøvetilmeldte, der har gennemført alle prøvedele ved prøven. Beståelse af Prøve i Dansk 1, 2 og 3 kræver et samlet karaktergennemsnit på mindst 2,0, når der er taget højde for vægtningen af de enkelte delprøver. Beståelse af Studieprøven kræver, at alle delprøver bestås, dvs. som minimum karakteren 02 i samtlige prøvedele. Rækken Alle udbydere: Total for alle udbydere, frem for alle kursister. Der kan her være lidt flere observationer, da den samme kursist kan have været tilknyttet flere udbydere.

Kilde: Social- og Integrationsministeriets danskundervisningsdatabase.

Bilagstabel C4.3: Tilmeldte, gennemførte og beståede ikke-selvstuderende kursister, beståelsesprocent samt karaktergennemsnit ved Prøve i Dansk 3 hos hver udbyder, 2011.

		Tilmeldt	Gennemført	Bestået	Beståelsesprocent	Karaktergennemsnit, beståede	Karaktergennemsnit, alle
Hele landet		3.394	3.018	2.876	95,3 %	7,0	6,7
Udbyderkode	Udbydernavn						
101192	Sprogcenter IA	354	303	290	95,7 %	6,6	6,4
101194	Studieskolen	451	428	425	99,3 %	8,0	8,0
101195	CBSI Sprogcenter	25	24	23	95,8 %	6,3	6,1
101198	Københavns Sprogcenter	102	93	92	98,9 %	6,9	6,8
147248	Voksenuddannelsescenter Frederiksberg	128	112	107	95,5 %	6,4	6,2
151026	Ballerup Sprogcenter	55	54	51	94,4 %	6,5	6,2
153014	Vestegnens Sprog- og kompetencecenter	80	77	74	96,1 %	6,3	6,0
157046	Sprogcenter Hellerup	240	232	222	95,7 %	7,0	6,8
169020	Høje Taastrup Sprogcenter	64	38	38	100,0 %	5,8	5,8
207008	Sprogcenter Furesø	18	18	17	94,4 %	6,8	6,5
219023	Sprogcenter Nordsjælland	94	83	69	83,1 %	6,1	5,2
253018	Clavis sprog og kompetence, Greve	39	38	37	97,4 %	5,0	4,9
259023	Center for dansk og integration, Køge	39	38	36	94,7 %	6,7	6,4
280080	Clavis sprog og kompetence, Roskilde	65	51	50	98,0 %	6,8	6,7
280254	Lærdansk Ringkøbing-Skjern	9	9	9	100,0 %	8,2	8,2
315019	Holbæk Sprogcenter	41	40	33	82,5 %	5,7	4,9
323015	SIK - Sprogcentret i Kalundborg	12	12	11	91,7 %	4,8	4,5

329024	Lærdansk Ringsted	29	27	23	85,2 %	6,4	5,4
333020	Slagelse Sprogcenter	22	22	20	90,9 %	6,2	5,8
369017	Guldborgsund Sprog- og Integrationscenter	31	26	25	96,2 %	6,3	6,1
373027	Næstved sprog- og integrationscenter	58	55	44	80,0 %	5,7	4,6
400408	Campus Bornholm	7	7	6	85,7 %	7,5	6,6
449013	Lærdansk Nyborg	10	10	10	100,0 %	7,5	7,5
461108	Lærdansk Odense	142	124	121	97,6 %	7,3	7,2
479023	AOF Center Fyn Sprogskole	8	8	8	100,0 %	6,9	6,9
479033	Lærdansk Sydfyn	32	25	24	96,0 %	6,9	6,6
515025	Sprogcentret Haderslev	36	35	32	91,4 %	6,7	6,1
540001	Lærdansk Sønderborg	53	44	42	95,5 %	7,2	6,9
545015	AOF Sprogcenter Aabenraa/Tønder	31	30	29	96,7 %	7,4	7,2
561101	Lærdansk Sydvest	59	55	51	92,7 %	6,7	6,3
615028	Sprogcenter Midt	116	104	103	99,0 %	7,3	7,3
621029	Lærdansk Kolding	45	44	38	86,4 %	6,5	5,7
631033	Sprogcenter Vejle	73	68	65	95,6 %	6,4	6,2
657039	Lærdansk Herning	78	67	67	100,0 %	7,8	7,8
661021	Sprogcentret Holstebro	19	18	18	100,0 %	6,8	6,8
669013	Sprogcenter Syd	26	14	14	100,0 %	7,6	7,6
731028	Sprogcenter Randers	35	34	33	97,1 %	7,8	7,6
751104	Lærdansk Århus	399	333	312	93,7 %	7,2	6,8
779016	Sprogcenter Skive	20	20	20	100,0 %	6,2	6,2
787034	Sprogcenter Thisted	38	36	35	97,2 %	5,6	5,5
813020	AOF Nord Frederikshavn	21	21	17	81,0 %	6,5	5,4

Sprogcenter							
821375	Hjørring Daghøjskole	12	10	10	100,0 %	8,4	8,4
851078	Sprogcenter Aalborg	138	131	125	95,4 %	7,2	6,9

Anm.: Den samme kursist kan have taget mere end en prøve og således indgå mere end én gang i tabellen.

Note: I kolonnen Gennemført er kun medtaget prøvetilmeldte, som gik op til samtlige delprøver. Kolonnen Andel bestået angiver beståelsesprocenten blandt prøvetilmeldte, der har gennemført alle prøvedele ved prøven. Beståelse af Prøve i Dansk 1, 2 og 3 kræver et samlet karaktergennemsnit på mindst 2,0, når der er taget højde for vægtningen af de enkelte delprøver. Beståelse af Studieprøven kræver, at alle delprøver består, dvs. som minimum karakteren 02 i samtlige prøvedele. Rækken Alle udbydere: Total for alle udbydere, frem for alle kursister. Der kan her være lidt flere observationer, da den samme kursist kan have været tilknyttet flere udbydere.

Kilde: Social- og Integrationsministeriets danskundervisningsdatabase.

Social- og Integrationsministeriet

Holmens Kanal 22

1060 København K

Tlf. 33 92 93 00

sm@sm.dk

www.sm.dk