

Klagenævnet for vidtgående specialundervisning

Årsrapport 2009

**Gennemgang af klagesager om
vidtgående specialundervisning**

Februar 2010

Indholdsfortegnelse

1. Indledning	3
1.1 Indhold	3
1.2 Hovedtal for modtagne og afsluttede sager i 2009	3
2. Nærmere om klagenævnets virksomhed	7
2.1 Klagenævnets sammensætning	7
2.2. Klagenævnets virksomhed	7
2.2.1 Regler om klagenævnets virksomhed	7
2.2.2 Klagenævnets kompetence	8
2.2.3 Sagsbehandlingen i nævnet	8
3. Hovedpunkter i klagenævnets arbejde i 2009	9
3.1 Sagsantal og sagsbehandlingstid	9
3.2 Ungdomsområdet	10
4. Klagesagerne i 2009	10
4.1 Væsentlige formelle fejl i de realitetsbehandlede sager	10
4.2 Småbørnsagerne	12
4.3 Folkeskolesagerne	13
4.3.1 Klageårsager i folkeskolesager	13
4.3.2 Folkeskolesagernes antal og procentuelle fordeling opgjort på kommuner	14
4.3.3 Klagernes fordeling på diagnoser	17
4.3.4 Klagernes fordeling på klassetrin	18
4.3.5 Klagernes fordeling på køn	19
4.3.6 Sagernes udfald	19
4.3.7 Realitetsbehandlede sager	21
4.4 Ungdomssagerne	25
4.4.1 Beskrivelse af særlige problemstillinger i ungdomssager	25
4.4.2 Ungdomssagernes antal og fordeling opgjort på kommuner	27
4.4.3 Klagernes fordeling på diagnoser	28
4.4.4 Sagernes udfald	29
4.4.5 Realitetsbehandlede sager	30
4.5 Voksensagerne	32
Bilag 1. Udviklingen i antallet af klagesager	35
Bilag 2 Oversigt over figurer og faktabokse.	41

1. Indledning

1.1 Indhold

Klagenævnet for vidtgående specialundervisning skal inden den 1. marts hvert år offentliggøre en rapport over sin virksomhed i det foregående år, jf. § 17 i forretningsorden for Klagenævnet for vidtgående specialundervisning.¹

Årsrapporten har til formål at give en bredere kreds af interessenter, herunder interesseorganisationer, myndigheder og borgere med interesse for området, indsigt i det arbejde, som klagenævnet udfører.

Rapporten giver et billede af de sager, som klagenævnet har behandlet i 2009, og nogle af de problemstillinger, der har haft betydning for nævnets arbejde i det forløbne år. I 2009 har klagenævnet behandlet en række klagesager vedrørende lov om ungdomsuddannelse for unge med særlige behov (lov nr. 564 af 6. juni 2007), som er et relativt nyt sagsområde for klagenævnet. Årsrapporten for 2009 indeholder derfor et særligt afsnit om nogle af de emner på ungdomsområdet, som klagenævnet har taget stilling til i løbet af året. I bilag 1 vises en oversigt over udviklingen af antallet klagesager fra 2002 samt oversigtsskemaer, hvor hovedtal fra 2007, 2008 og 2009 sammenlignes.

Det skal bemærkes, at der i forbindelse med den databehandling, der knytter sig til rapportens opgørelser, er truffet en række valg, der indeholder et element af skøn. Der kan f.eks. være foretaget et skøn i forbindelse med registreringen af, hvilken diagnose/henvisningsgrund der ligger bag en klage. I nogle tilfælde henvises elever til specialundervisning på baggrund af flere diagnoser. I de tilfælde er det den primære diagnose, der er registreret. Ligeledes kan der være tale om en skønmæssig vurdering af, hvad årsagen til en klage er, da det forekommer, at der i en klage angives flere forskellige klagepunkter. Data om sagerne i 2009 er løbende indtastet af medarbejderne i sekretariatet for klagenævnet. I slutningen af 2008 fik klagenævnet etableret en ny database. Databasen bruges bl.a. til udarbejdelse af klagenævnets årsrapporter. Til brug for årsrapporten for 2008 blev der indtastet en lang række oplysninger fra sager, som ikke var oprettet i databasen. Nogle af de oplysninger er efterfølgende blevet justeret. Hvis der i denne rapport foretages sammenligninger med tal for 2008 vil der derfor være tale om justerede tal i forhold til årsrapporten for 2008.

1.2 Hovedtal for modtagne og afsluttede sager i 2009

Modtagne sager

Der er i 2009 indkommet i alt 616 sager om specialundervisning til klagenævnet. Til sammenligning modtog klagenævnet 562 sager i 2008².

¹ Bekendtgørelse om forretningsorden for Klagenævnet for vidtgående specialundervisning (Bekendtgørelse nr. 446 af 19. maj 2006).

² Det fremgår af årsrapporten for 2008, at klagenævnet modtog 561 klager. Fordelingen af modtagne sager på klagenævnets sagsområder er ligeledes blevet justeret i forhold til årsrapporten for 2008, hvilket fremgår af tabel 1.

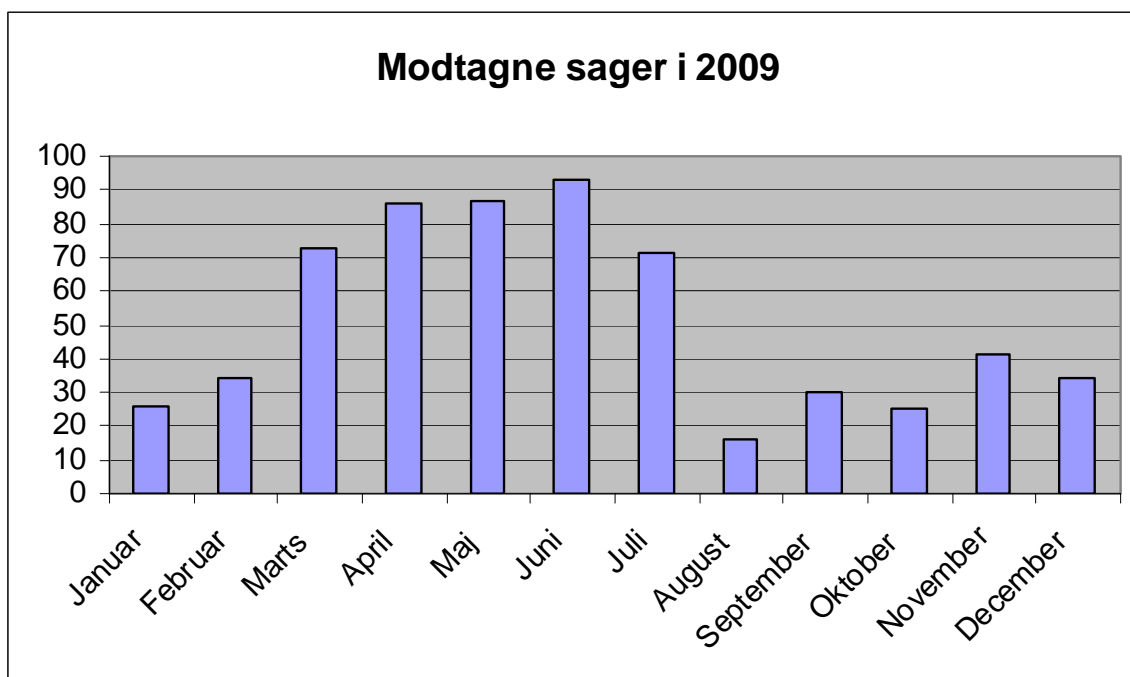
Tabel 1. Antallet af indkomne klagesager i 2008 og 2009.

Klagenævnets sagsområder:	2008³	2009
Folkeskolesager	485	496
Ungdomssager	46	80
Voksensager	28	32
Småbørnssager	3	8
Total:	562	616

Som det fremgår af tabellen er der sket en stigning af antallet af klagesager på ungdomsområdet fra 46 sager i 2008 til 80 sager i 2009. Lov om ungdomsuddannelse for unge med særlige behov (lov nr. 564 af 6. juni 2007) trådte i kraft den 1. august 2007. Stigningen af klagesager på dette område vurderes at være en naturlig følge af, at loven nu er implementeret i kommunerne.

I figur 2 ses en oversigt over de modtagne sager fordelt på måneder. Klagenævnet modtager særligt mange klager i perioden fra marts til slutningen af juli. Dette skyldes, at de fleste kommunale afgørelser på specialundervisningsområdet træffes i foråret og sommeren.

Figur 2. Modtagne sager fordelt på måneder i 2009



³ I årsrapporten for 2008 tallene følgende: 478 folkeskolesager, 44 ungdomssager, 37 voksensager og 2 sager med førskolebørn. Tallene er efterfølgende blevet justeret.

Afsluttede sager

Klagenævnet har i 2009 afsluttet 689 klagesager. I 2008 afsluttede klagenævnet 412 sager.⁴ Afsluttede sager er sager, som enten er afvist eller realitetsbehandlet af klagenævnet. Det er endvidere sager, hvor der opnået enighed mellem klager og kommune i sagen, se nærmere nedenfor.

I de 689 afsluttede sager indgår også klagesager fra 2008, som ikke var afsluttet ved årsskiftet 2008/2009. Der var ved årsskiftet 2009/2010 160 verserende klagesager fra 2009. Gruppen af afsluttede sager udgør de sager, der er færdigbehandlede i 2009. Heri indgår bl.a. også de sager, klagenævnet måtte afvise.

En sag betragtes som afsluttet, når:

- klagenævnet har afvist⁵ sagen,
- klagenævnet omgør kommunens beslutning i sagen, dvs. ændrer kommunens afgørelse eller hjemviser⁶ sagen til ny behandling i kommunen,
- kommunen – inden klagenævnet har truffet afgørelse – genoptager sagen og træffer en ny afgørelse, og sagen bliver forliget mellem forældre og kommune, eller
- forældrene selv vælger at trække klagen tilbage.

Gruppen af realitetsbehandlede sager er et udtryk for, hvor mange sager nævnet reelt har truffet afgørelse i.

En sag betragtes som realitetsbehandlet, når

- klagenævnet omgør kommunens beslutning i sagen, dvs. ændrer kommunens afgørelse eller hjemviser³ sagen til ny behandling i kommunen, eller
- klagenævnet ikke giver forældrene medhold i klagen, dvs. kommunens afgørelse opretholdes.

De 689 afsluttede sager omhandler både kommunale afgørelser efter folkeskoleloven, lov om specialundervisning for voksne samt lov om ungdomsuddannelse for unge med særlige behov.⁷ Der er i 2009 afsluttet 9 klager over kommunernes afgørelse i sager om specialpædagogisk bistand for børn, der endnu ikke er påbegyndt skolegangen.⁸ I figur 3 nedenfor ses fordelingen af afsluttede sager på de fire sagskategorier.

⁴ I årsrapporten for 2008 fremgår det, at der blev afsluttede 392 sager. I realiteten var det 412 sager.

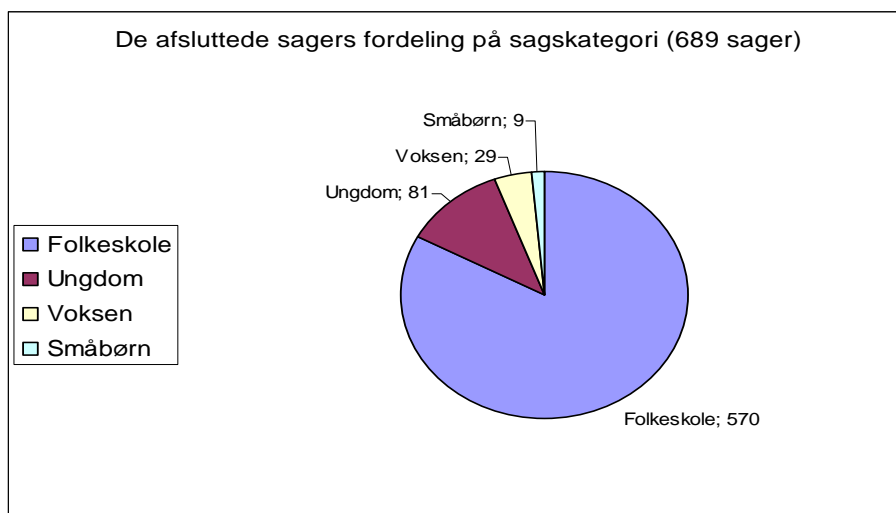
⁵ Årsagerne til at afvise en klage er typisk, at den falder uden for klagenævnets kompetence, at klagefristen er overskredet, at kommunen ikke har truffet en afgørelse, eller at klagen skal videresendes til en anden myndighed.

⁶ Klager hjemvises til fornyet behandling i kommunerne i tilfælde, hvor der kommer væsentlige nye oplysninger i sagen eller i tilfælde af alvorlige fejl i kommunens sagsbehandling.

⁷ Lovbekendtgørelse nr. 593 af 24. juni 2009 om folkeskolen, Lovbekendtgørelse nr. 658 af 3. juli 2000 om specialundervisning af voksne og Lov nr. 564 af 6. juni 2007 om ungdomsuddannelse for unge med særlige behov.

⁸ Bekendtgørelse nr. 356 af 24. april 2006 om folkeskolens specialpædagogiske bistand til børn, der endnu ikke har påbegyndt skolegangen. Klagenævnet kan alene tage stilling til sager om specialpædagogisk bistand til førskolebørn, hvis der er tale om henvisning eller afslag på henvisning til specialpædagogisk bistand ved et regionalt tilbud.

Figur 3. Afsluttede sager i 2009 fordelt på sagskategorier



Faktaboks 4. Hovedtal for alle afsluttede klagesager i 2009.

- De afsluttede sager fordeler sig som følger på de fire sagskategorier: 9 småbørnssager, 570 folkeskolesager, 81 ungdomssager og 29 voksensager.
- I alt 106 sager måtte afvises, typisk fordi de var uden for klagenævnets kompetenceområde.
- I 191 tilfælde genoptog kommunen sagen og opnåede enighed med klageren, svarende til ca. 28 % af alle afsluttede sager.
- Klagenævnet realitetsbehandlede 379 sager i 2009.
- I alt 206 sager blev omgjort af klagenævnet, dvs. at klagenævnet enten ændrede en kommunes afgørelse eller hjemviste sagen til fornyet behandling i kommunen på grund af væsentlige sagsbehandlingsfejl.
- Den gennemsnitlige sagsbehandlingstid i de 689 afsluttede sager var ca. 176 dage.
- Den gennemsnitlige sagsbehandlingstid i de realitetsbehandlede sager var ca. 215 dage (læs mere om sagsbehandlingstiden i afsnit 3.1).
- Klagenævnet fandt i 240 af de realitetsbehandlede sager anledning til at påtale kommunens begrundelse af afgørelsen.

2. Nærmere om klagenævnets virksomhed

2.1 Klagenævnets sammensætning

Klagenævnet for vidtgående specialundervisning er en uafhængig klageinstans. Klagenævnet for vidtgående specialundervisning består af en formand, som udpeges af undervisningsministeren og fem medlemmer, som udpeges af undervisningsministeren efter indstilling fra KL, Danske Regioner og Danske Handicaporganisationer. Danske Regioner og KL kan hver udpege en sagkyndig rådgiver, der deltager i klagenævnets møder. Medlemmerne udpeges for en fireårig periode.

Klagenævnet har i 2009 haft følgende medlemmer:

Landsdommer Lis Sejr (formand)
Direktør Torben Sørensen (stedfortræder for formanden)
Udvalgsformand Søren Eriksen (Danske Regioner)
Udvalgsmedlem Bent Winkler (KL)
Udvalgsmedlem Gunhild Bach Nielsen (KL)
Næstformand for Landsforeningen LEV Kitt Boel (Danske Handicaporganisationer)
Formand for Autismeforeningen Morten Carlsson (Danske Handicaporganisationer)

I 2009 har der til klagenævnet været tilknyttet særlig sagkyndig Lene Hatt (KL) samt særlig sagkyndig Anette Skovgaard (Danske Regioner) og suppleant Kristian Helverskov Pedersen (Danske Regioner).

Stedfortrædere for klagenævnets medlemmer i 2009:

Regionsrådsmedlem Allan Holm Hansen (Danske Regioner)
Udvalgsformand Charlotte Juhl Andersen (KL)
Udvalgsmedlem Svend Thue Damgaard (KL)
Brian Pedersen (Danske Handicaporganisationer)
Anne Worning (Danske Handicaporganisationer)

2.2. Klagenævnets virksomhed

2.2.1 Regler om klagenævnets virksomhed

Klagenævnets virksomhed er reguleret i en række love og bekendtgørelser.

Love og regler, der regulerer klagenævnets virksomhed:

- Lovbekendtgørelse nr. 593 af 24. juni 2009 om folkeskolen
- Bekendtgørelse nr. 356 af 24. april 2006 om folkeskolens specialpædagogiske bistand til børn, der endnu ikke har påbegyndt skolegangen
- Bekendtgørelse nr. 1373 af 15. december 2005 om folkeskolens specialundervisning og anden specialpædagogisk bistand
- Lovbekendtgørelse nr. 564 af 6. juni 2007 om ungdomsuddannelse for unge med særlige behov
- Bekendtgørelse nr. 974 af 19. juli 2007 om ungdomsuddannelse for unge med særlige behov
- Lovbekendtgørelse nr. 658 af 3. juli 2000 om specialundervisning af voksne

- Bekendtgørelse nr. 378 af 28. april 2006 om specialundervisning af voksne
- Bekendtgørelse nr. 446 af 19. maj 2006 om forretningsorden for Klagenævnet for vidtgående specialundervisning.

Klagenævnet er også bundet af almindelige forvaltningsretlige regler.

Nævnet er forpligtet til at undersøge, om kommuner og regioner har overholdt ovennævnte love og bekendtgørelser og forvaltningsretlige regler, som har betydning for den klagesag, som nævnet behandler.

2.2.2 Klagenævnets kompetence

Klagenævnet kan træffe afgørelse i sager om tilbud om specialundervisning til elever i folkeskolen. Det gælder elever, der har behov for undervisning i specialskoler og specialklasser samt elever med behov for omfattende støtte i almindelige klasser. Klagenævnet behandler endvidere klager over ungdomsuddannelse for unge med særlige behov, klager over retlige spørgsmål vedrørende specialundervisning for voksne samt klager over regionale specialpædagogiske tilbud til førskolebørn. Se nærmere herom i afsnit 4, som gennemgår de enkelte sagsområder. Yderligere oplysninger om klagenævnets kompetence kan også findes på klagenævnets hjemmeside www.klagenævnet.dk.

2.2.3 Sagsbehandlingen i nævnet

Der er til klagenævnet knyttet et sekretariat, der varetager forberedelsen af sagerne til nævnet. Sekretariatsfunktionen varetages af Styrelsen for Evaluering og Kvalitetsudvikling i Grundskolen (Skolestyrelsen).

Når klagenævnet modtager en klage over en kommunes afgørelse om specialundervisning, sender klagenævnets sekretariat en høring til kommunen. Kommunen bliver ved høringen bedt om at afgive en udtalelse om sagen og sende sagens dokumenter til klagenævnet. Når klagenævnets sekretariat har modtaget sagen og udtalelsen, undersøger sekretariatet om alle relevante dokumenter er fremsendt, og om udtalelsen eventuelt giver anledning til en supplerende høring af kommunen. Hvis dette ikke er tilfældet, sendes dokumenterne og udtalelsen til forældrene/den unge, således at de får mulighed for at komme med deres bemærkninger i sagen. Der går typisk 4-6 uger, før høringen af kommunen og forældrene er gennemført, hvis der ikke skal indhentes yderligere dokumenter og udtalelse fra kommunen.

Når høringen af kommunen og forældrene er gennemført, vurderes sagerne dels af en pædagogisk sagskyndig medarbejder og dels af en jurist i klagenævnets sekretariat. Sekretariatet forelægger herefter sagen for klagenævnet med en indstilling til sagens afgørelse.

Sagsbehandlingen i nævnet er reguleret i nævnets forretningsorden.⁹ Det fremgår af forretningsordenen, at nævnets møder ikke er offentlige. Formanden kan tillade, at klageren, eleven eller en repræsentant udtaler sig over for nævnet ved personligt fremmøde. De pågældende kan ikke overvære nævnets forhandling eller afstemning. I tilfælde af stemmelighed blandt nævnets medlemmer er formandens stemme afgørende. Er der ikke enighed om en afgørelse, kan der afgives dissens, hvilket vil fremgå af

⁹ Bekendtgørelse nr. 446 af 19. maj 2006 om forretningsorden for Klagenævnet for vidtgående specialundervisning.

afgørelsen.¹⁰ Når klagenævnet har truffet en afgørelse, modtager forældrene brev om afgørelsen, så vidt muligt senest tre dage efter nævnets møde.

Yderligere oplysninger om sagsbehandlingen findes på klagenævnets hjemmeside på www.klagenævnet.dk.

3. Hovedpunkter i klagenævnets arbejde i 2009

3.1 Sagsantal og sagsbehandlingstid

Antallet af modtagne sager er steget fra 562 i 2008 til 616 i 2009. Der er tale om en stigning på næsten 10 %. Klagenævnet oplevede en særlig stor stigning af klagesager i 2008 i forhold til 2007 (46 %).¹¹ Denne stigning af klagesager betød, at klagenævnet ved årsskiftet 2008/2009 havde 233 verserende klagesager fra 2008, som skulle færdigbehandles i 2009.¹²

Klagesagerne fra 2008, som fortsat var verserende ved årsskiftet 2008/2009, har haft stor indvirkning på den gennemsnitlige sagsbehandlingstid i 2009. Sagerne har betydet en stigning af den gennemsnitlige sagsbehandlingstid, således at den for alle afsluttede sager i 2009 er på ca. 176 dage, svarende til næsten 6 måneder. I 2008 var den på ca. 5 måneder.

Hvis der alene ses på den gennemsnitlige sagsbehandlingstid for klagesager, som klagenævnet modtog i 2009, som også blev afsluttet i 2009, er sagsbehandlingstiden derimod på ca. 135 dage svarende til 4,5 måneder.

Sagsbehandlingstiden for de realitetsbehandlede sager i 2009 er i gennemsnit ca. 215 dage (ca. 7 måneder). I dette tal indgår også sager fra 2008, som blev realitetsbehandlet i 2009.

I 2009 har klagenævnet igen iværksat en række initiativer for at sikre, at så mange sager som muligt blev behandlet inden skolestart. Klagenævnet har afholdt flere nævnsmøder end tidligere år. Klagenævnet har herudover også behandlet flere sager på nævnsmøderne end i 2008. Klagenævnet har i 2009 realitetsbehandlet 379 sager mod 192 sager i 2008.¹³ Der er altså tale om næsten en fordobling af antallet af realitetsbehandlede sager. Bemandingen af klagenævnets sekretariat blev væsentligt forøget i slutningen af 2008 og starten af 2009. Der er således tilknyttet fem jurister, en pædagogisk konsulent, to kontorfunktionærer samt fire studenter til sekretariatet. Herudover kan sekretariatet trække på eksterne pædagogiske konsulenter.

¹⁰ Dissens betyder, at et mindretal i klagenævnet er uenig i den afgørelse, som et flertal i klagenævnet kommer frem til.

¹¹ Årsrapporten for 2008.

¹² Det fremgår af årsrapporten for 2008, at der var 252 verserende klagesager ved årsskiftet 2008/2009. Det kunne ved en efterfølgende gennemgang af alle afsluttede sager fra 2008 konstateres, at der var i alt 19 sager, som ikke var indtastet som afsluttet i klagenævnets database.

¹³ I årsrapporten for 2008 er antallet af realitetsbehandlede sager anført til at være 186. Som følge af overgangen til et nyt databasesystem var nogle af de realitetsbehandlede sager ikke blevet registreret korrekt i databasen. Tallet er i realiteten 192 sager.

Det er fortsat klagenævnets mål, at sagsbehandlingstiden skal være på gennemsnitlig 3-4 måneder, og der arbejdes hen imod, at nævnet i slutningen af 2010 og starten af 2011 vil kunne opnå en sådan gennemsnitlig sagsbehandlingstid.

3.2 Ungdomsområdet

Lov om ungdomsuddannelse for unge med særlige behov (lov nr. 564 af 6. juni 2007) trådte i kraft den 1. august 2007. Der er således tale om et relativt nyt sagsområde for klagenævnet. I 2008 realitetsbehandlede klagenævnet alene 4 klagesager vedrørende ungdomsuddannelse for unge med særlige behov. I 2009 har klagenævnet realitetsbehandlet 53 sager, hvor den unge eller den unges forældre enten har klaget over kommunens afgørelse om at give afslag på en ungdomsuddannelse efter lov om ungdomsuddannelse for unge med særlige behov (lov nr. 564 af 6. juni 2007) eller over indholdet af den ungdomsuddannelse, som kommunen har tilbudt.

24 af de realitetsbehandlede sager vedrører afslag på en ungdomsuddannelse efter lov om ungdomsuddannelse for unge med særlige behov. 29 af sagerne vedrører klager over selve indholdet af ungdomsuddannelsen.

Klagenævnet har som følge af de 53 realitetsbehandlede sager taget stilling til en bred vifte af problemstillinger samt fortolkningsproblemer i forhold til loven om ungdomsuddannelse for unge med særlige behov. I afsnit 4.4.1 gennemgås nogle af de problemstillinger, som klagenævnet har mødt i behandlingen af ungdomssagerne, og som har givet anledning til, at nævnet har udarbejdet en række meddelelser i 2009, i alt 7 meddelelser, på området. Meddelelserne (nr. 17 til 23) er tilgængelige på klagenævnets hjemmeside, www.klagenævnet.dk.

4. Klagesagerne i 2009

4.1 Væsentlige formelle fejl i de realitetsbehandlede sager

I forbindelse med klagenævnets behandling af klager over kommunens afgørelse i folkeskolesager, ungdomssager og småbørnssager foretager klagenævnet også en vurdering af, hvorvidt kommunen i sin sagsbehandling har overholdt de formelle regler som f.eks. parthøring af klager og begrundelse af afgørelse.

I sager om specialundervisning for voksne tager klagenævnet kun stilling til kommunens overholdelse af de formelle regler, se nærmere herom i afsnit 4.5.

Klagenævnet har også i 2009 konstateret en række formelle fejl i forbindelse med kommunernes sagsbehandling på specialundervisningsområdet.

I 121 sager ud af de 379 realitetsbehandlede sager har der ikke været anledning til at påtale fejl, svarende til ca. 32 %. I 2008 var der 49 ud af 192 realitetsbehandlede sager, hvor der ikke var anledning til at påtale fejl, svarende til ca. 25 % af de realitetsbehandlede sager. Der er således sket en stigning i antallet af sager, hvor der ikke påtales formelle fejl, på 28 % fra 2008 til 2009. I bilag 1 er der lavet en oversigt over udviklingen af væsentlige formelle fejl i de realitetsbehandlede sager fra 2007 til 2009.

I en del sager giver forældrene udtryk for, at de ikke mener, at kommunen i tilstrækkelig grad har inddraget og informeret dem i forbindelse med beslutningen om specialundervisning til deres barn. En mangelfuld og uklar kommunikation i samarbejdet mellem forældre og kommune medfører i mange tilfælde, at forældrene føler sig utrygge ved kommunens sagsbehandling, og at deres forventninger ikke harmonerer med kommunens vurdering af, hvad der er det rette undervisningstilbud for eleven.

I 2008 udgav klagenævnet i samarbejde med KL, Danske Regioner, Danske Handicaporganisationer og Undervisningsministeriet en vejledning om sagsbehandlingen i specialundervisningssager, som er tilgængelig på klagenævnets hjemmeside www.klagenævnet.dk. Vejledningen giver bl.a. råd til kommunerne om, at forældrene og barnet bør inddrages så tidligt som muligt samt holdes løbende orienteret, således at der kan skabes en fælles forståelse af barnets behov og en forventningsafstemning i forhold til et eventuelt specialundervisningstilbud.

I tallene nedenfor er anført påtaler af formelle fejl på klagenævnets fire sagsområder.

Der påtales fem typer af formelle fejl. I én sag kan der være flere påtaler. Klagenævnet har ikke kompetence til at behandle generelle spørgsmål om kommunernes sagsbehandling, f.eks. sagsbehandlingstider, da klagenævnet ikke har almindelige overordningsbeføjelser, herunder tilsynsbeføjelser i forhold til kommunerne.

Begrundelse

I ca. 63 % af de realitetsbehandlede sager blev der påpeget mangler i forhold til kravene til at begrunde en afgørelse, jf. forvaltningslovens § 22 og § 24.

Klagenævnet har kritiseret, at den kommunale afgørelse i en række tilfælde slet ikke var ledsaget af en begrundelse, jf. forvaltningslovens § 22. Dette skete i ca. 20 % af sagerne.

I ca. 44 % af sagerne har klagenævnet påtalt over for kommunen, at begrundelsen i en kommunes afgørelse ikke indeholder en henvisning til de bestemmelser i folkeskoleloven, som afgørelsen er truffet i henhold til, jf. forvaltningslovens § 24, stk. 1, 1. pkt, eller at begrundelsen ikke angiver de hovedhensyn, der har været bestemmende ved skønsudøvelsen samt de oplysninger vedrørende sagens faktiske omstændigheder, som er tillagt væsentlig betydning ved afgørelsen, jf. forvaltningslovens § 24, stk. 1, 2. pkt., og § 24, stk. 2.

Partshøring

Klagenævnet har i ca. 2 % af de realitetsbehandlede sager påtalt, at det af sagerne ikke fremgår, at forældrene er blevet partshørt over akter, der måtte have indgået i afgørelsesgrundlaget, inden kommunen traf afgørelse i sagen, jf. forvaltningslovens § 19.

Klagevejledning

Klagenævnet har i ca. 8 % af de realitetsbehandlede sager påtalt, at kommunens afgørelse ikke var ledsaget af en klagevejledning, jf. forvaltningslovens § 25. Klagenævnet har endvidere i ca. 8 % af sagerne kritiseret, at klagevejledningerne var utilstrækkelige, eksempelvis når det i afgørelsen ikke angives, at klagefristen er på 4 uger, jf. folkeskolelovens § 51, stk. 3. Som følge af mangelfuld klagevejledning

overholder forældre i nogle tilfælde ikke klagefristen, eller de indsender klager, som er uden for klagenævnets kompetenceområde.

Manglende skriftlighed i folkeskolesager

I folkeskolesager, ungdomssager og småbørnssager gælder der et skærpet krav om skriftlighed. Forældrene og barnet/den unge skal således orienteres skriftligt om alle indstillinger og beslutninger om iværksættelse af specialpædagogisk bistand eller ungdomsuddannelse.¹⁴ Dette krav gælder, selvom kommunen imødekommer forældrenes og barnets/den unges anmodning om specialundervisning eller ungdomsuddannelse.

Klagenævnet har i ca. 5 % af de realitetsbehandlede folkeskolesager påpeget, at afgørelser om specialundervisning skal meddeles skriftligt til forældrene, jf. § 4, stk. 5, i bekendtgørelse om folkeskolens specialundervisning og anden specialpædagogisk bistand (bekendtgørelse nr. 1373 af 15. december 2005).¹⁵

Inddragelse af usaglige kriterier i kommunens skøn

Klagenævnet tager i forbindelse med behandlingen af klager over kommunernes afgørelser vedrørende specialundervisning også stilling til, om kommunen har foretaget en konkret og individuel vurdering af hver enkelt sag, og om de kriterier, kommunen har inddraget i forbindelse med vurderingen, er saglige.

Klagenævnet har i ca. 2 % (7 sager) af de realitetsbehandlede sager i 2009 påtalt, at en kommune har inddraget usaglige kriterier i forbindelse med sin afgørelse.

4.2 Småbørnssagerne

Klagenævnet for vidtgående specialundervisning kan tage stilling til klager over kommunens afgørelse om henvisning eller afslag på henvisning til specialpædagogisk bistand ved et af de mere specialiserede tilbud drevet af regionerne. Klagenævnet kan endvidere tage stilling til klager over regionsrådenes afgørelse om det nærmere indhold af den specialpædagogiske bistand for børn i førskolealderen, der er henvist til et af de regionale tilbud.¹⁶

Faktaboks 5. Hovedtal om småbørnssager i 2009.

- Klagenævnet afsluttede i 2009 9 småbørnssager.
- Klagenævnet har realitetsbehandlet 5 af sagerne.

Klagenævnet har opretholdt kommunens afgørelse i 2 af de realitetsbehandlede sager og omgjort kommunens afgørelse i 3 af sagerne. 2 af de 9 sager er afsluttet ved, at kommunen har genoptaget sagen og har opnået enighed med forældrene, hvorefter klagen er blevet trukket. De sidste 2 sager af de 9

¹⁴ § 4, stk. 5, i bekendtgørelse om folkeskolens specialundervisning og anden specialpædagogisk bistand (bekendtgørelse nr. 1373 af 15. december 2005, § 4, stk. 2, i bekendtgørelse om ungdomsuddannelse for unge med særlige behov (bekendtgørelse nr. 974 af 19. juli 2007) samt § 4, stk. 4, i bekendtgørelse nr. 356 af 24. april 2006 om folkeskolens specialpædagogiske bistand til børn, der endnu ikke har påbegyndt skolegangen.

¹⁵ Kravet om skriftlighed er ikke påtalt i nogen af ungdomssagerne eller småbørnssagerne.

¹⁶ Bekendtgørelse nr. 356 af 24. april 2006 om folkeskolens specialpædagogiske bistand til børn, der endnu ikke har påbegyndt skolegangen, § 14, stk. 2.

afsluttede sager er blevet afvist, da de ikke henhørte under klagenævnets kompetence (henvisning til et kommunalt tilbud).

4.3 Folkeskolesagerne

Klagenævnet kan træffe afgørelse i sager om tilbud om specialundervisning til elever i folkeskolen. Det gælder elever, der har behov for undervisning i specialskoler og specialklasser, samt elever med behov for omfattende støtte i almindelige klasser.¹⁷ Sager om elever med behov for omfattende støtte i almindelige klasser har klagenævnet kun kompetence til at behandle, hvis behovet angår støtte i den overvejende del af undervisningstiden.

Støtte i den overvejende del af undervisningstiden betyder sædvanligvis, at der gives støtte i et omfang svarende til minimum 12 støttetimer ugentligt (lektioner af 45 minutter svarende til 9 klokketimer). I tilfælde, hvor halvdelen af den ugentlige undervisningstid er mindre end 12 timer – som tilfældet kan være i de yngste klassetrin – antager klagenævnet, at støtte i den overvejende del er halvdelen af den ugentlige undervisningstid. Det vil sige, at for en elev, der har 22 ugentlige undervisningstimer, vil støtte i den overvejende del af undervisningstiden være minimum 11 støttetimer. Afsnit 4.3 indeholder en nærmere undersøgelse af de 570 sager omhandlende folkeskolen, som er afsluttet i 2009.

Faktaboks 6. Hovedtal om folkeskolesager i 2009.

- Klagenævnet afsluttede i 2009 570 folkeskolesager, hvoraf 298 blev realitetsbehandlet.
- Den hyppigste klageårsag i folkeskolesagerne var ”afslag på støtte i den overvejende del af undervisningstiden”, der udgjorde 22 % af de afsluttede sager.
- I ca. 29 % blev der opnået enighed mellem klager og myndighed, før klagenævnet traf en endelig afgørelse i sagen.
- I 2009 omgjorde klagenævnet 165 folkeskolesager svarende til ca. 55 % af de realitetsbehandlede folkeskolesager.
- 9 % af de afsluttede folkeskolesager måtte klagenævnet afvise som værende uden for nævnets kompetenceområde.
- Folkeskolesagerne fordelte sig kønsmæssigt således, at sager vedrørende piger udgjorde 22 %, mens sager vedrørende drenge udgjorde 78 %.
- Den hyppigst forekommende diagnose/henvisningsårsag i de afsluttede folkeskolesager var vanskeligheder forbundet med ADHD/ADD, ca. 21 % af sagerne.

4.3.1 Klageårsager i folkeskolesager

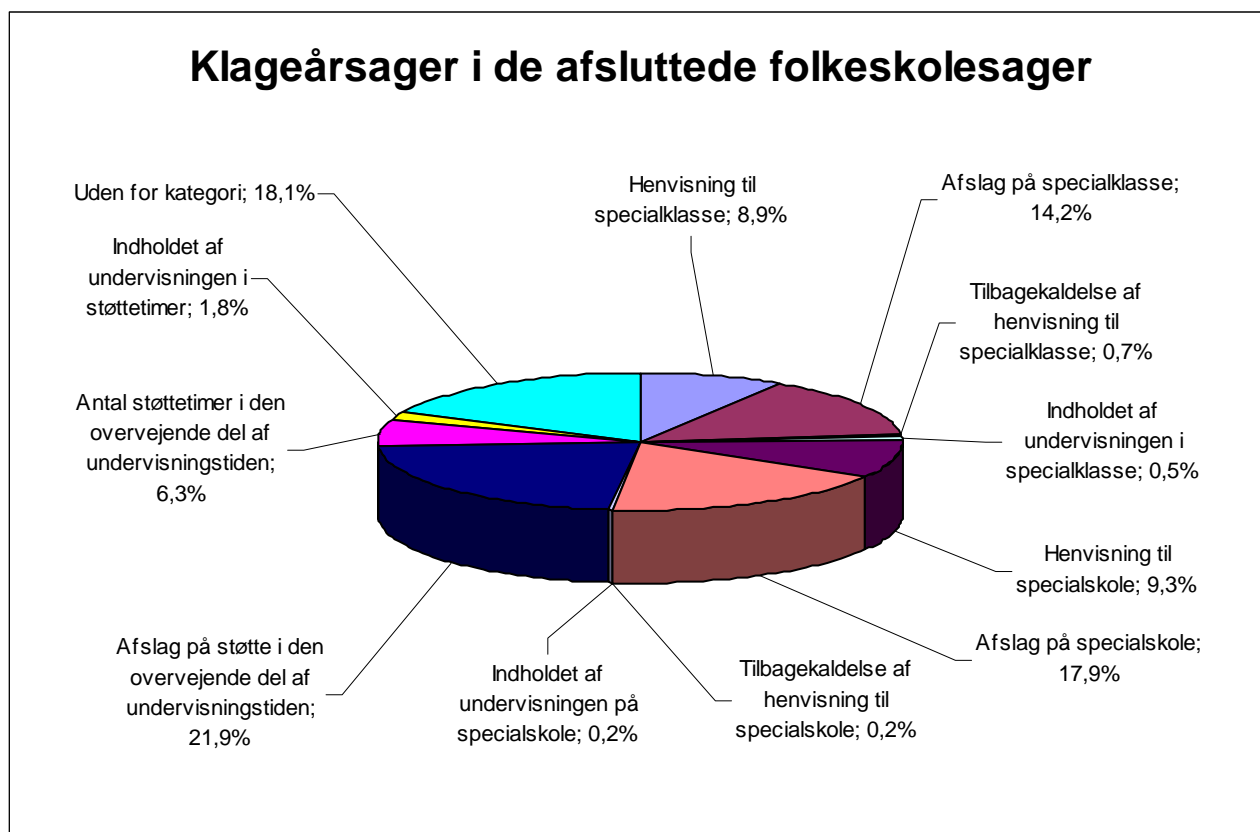
Afslag på specialundervisning er i 2009 – som tilfældet også var i 2007 og 2008 – den største klageårsag i folkeskolesagerne. Den hyppigste klageårsag i de 570 afsluttede folkeskolesager er ”afslag på støtte i den overvejende del af undervisningstiden”, som er klageårsagen i ca. 22 % af sagerne. ”Afslag på specialskole” er klageårsagen i ca. 18 % af sagerne og ”afslag på specialklasse” i ca. 14 % af sagerne (se figur 7).

Der klages i ca. 18 % af sagerne over selve henvisningen til specialundervisning, dvs. tilfælde hvor forældrene er uenige i kommunens beslutning om at henvise eleven til specialklasse eller til specialskole. I

¹⁷ Lovbekendtgørelse nr. 539 af 24. juni 2009 om folkeskolen § 51, stk. 3-5, jf. § 20, stk. 2.

ca. 6 % af sagerne er der klaget over antallet af støttetimer i den overvejende del af undervisningstiden (se figur 7).

Figur 7. Klagernes årsager i de afsluttede folkeskolesager.¹⁸



4.3.2 Folkeskolesagernes antal og procentuelle fordeling opgjort på kommuner

Sagerne på folkeskoleområdet vedrører 82 forskellige kommuner.¹⁹ Det vil sige, at 16 ud af de i alt 98 kommuner ikke har haft nogen klagesager på folkeskoleområdet i 2009.

Figur 8 viser klagernes antal og procentuelle fordeling pr. kommune samt antallet af afgørelser, der blev omgjort ved klagenævnets realitetsbehandling.

¹⁸ Betegnelsen ”uden for kategori” dækker hovedsaglig over sager, som falder uden for klagenævnets kompetenceområde, herunder bl.a. klager vedrørende 11. skoleår, klager over afslag på økonomisk tilskud til efterskoleophold og klager over kommunens sagsbehandling. Der foretages ikke selvstændig registrering af henvendelser om kommuners manglende efterlevelse af klagenævnets afgørelser. Der er årligt tale om relativt få henvendelser, som typisk sker pr. telefon. Klagenævnets sekretariat vejleder klager om at rette henvendelse til de kommunale tilsynsmyndigheder. Klager, der indbringes, før kommunen har truffet en afgørelse, indgår også i kategorien ”uden for kategori”.

¹⁹ Klagenævnet har i 2009 kun modtaget én klage over afgørelse truffet af en region.

Figur 8. Folkeskolesagernes antal og procentuelle fordeling opgjort på kommuner.

Regioner	Kommuner	Antal	Realitetsbehandlede	Omgjorte
Region Hovedstaden	Albertslund Kommune	4	2	1
	Allerød Kommune	4	2	0
	Ballerup Kommune	7	5	2
	Brøndby Kommune	3	2	1
	Bornholms Regions-Kommune	10	7	2
	Egedal Kommune	13	5	2
	Fredensborg Kommune	2	2	0
	Frederikssund Kommune	2	0	0
	Gentofte Kommune	5	2	1
	Gladsaxe Kommune	26	15	8
	Glostrup Kommune	1	1	0
	Gribskov Kommune	6	2	0
	Halsnæs Kommune	17	9	4
	Helsingør Kommune	7	5	2
	Herlev Kommune	1	1	0
	Hillerød Kommune	8	4	1
	Hvidovre Kommune	7	4	3
	Høje-Taastrup Kommune	5	0	0
	Hørsholm Kommune	4	1	0
	Ishøj Kommune	9	5	3
	Københavns Kommune	52	27	21
	Lyngby-Taarbæk Kommune	2	1	1
	Rudersdal Kommune	1	1	1
	Rødovre Kommune	3	0	0
Tårnby Kommune	5	4	2	
Vallensbæk Kommune	2	1	1	
Region Midtjylland	Favrskov Kommune	1	0	0
	Herning Kommune	2	1	0
	Holstebro Kommune	1	1	1
	Horsens Kommune	9	5	2
	Lemvig Kommune	2	1	1
	Norrdjurs Kommune	5	4	2
	Odder Kommune	3	3	0
	Randers Kommune	11	7	3

	Ringkøbing-Skjern Kommune	1	0	0
	Samsø Kommune	2	1	0
	Silkeborg Kommune	9	4	2
	Skanderborg Kommune	2	0	0
	Syddjurs Kommune	8	3	3
	Århus Kommune	6	3	3
Region Nordjylland	Brønderslev Kommune	14	4	4
	Jammerbugt Kommune	2	0	0
	Mariagerfjord Kommune	2	1	0
	Rebild Kommune	7	5	4
	Vesthimmerlands Kommune	2	0	0
	Aalborg Kommune	11	2	1
Region Sjælland	Faxe Kommune	7	3	0
	Greve Kommune	7	3	1
	Guldborgsund Kommune	3	2	0
	Holbæk Kommune	33	18	10
	Kalundborg Kommune	7	4	2
	Køge Kommune	26	15	9
	Lejre Kommune	6	2	1
	Lolland Kommune	10	5	3
	Næstved Kommune	14	11	7
	Odsherred Kommune	8	5	2
	Ringsted Kommune	2	1	1
	Roskilde Kommune	9	4	3
	Slagelse Kommune	4	3	1
	Solrød Kommune	1	1	1
	Sorø Kommune	5	2	1
	Stevns Kommune	6	3	3
Vordingborg Kommune	4	2	2	
Region Syddanmark	Esbjerg Kommune	6	1	0
	Faaborg-Midtfyn Kommune	1	0	0
	Fredericia Kommune	2	1	0
	Haderslev Kommune	2	1	0
	Kerteminde Kommune	1	0	0
	Kolding Kommune	2	0	0
	Middelfart Kommune	4	2	1
	Nordfyns Kommune	6	6	1

Nyborg Kommune	1		0	0
Odense Kommune	5		0	0
Sønderborg Kommune	43		27	20
Tønder Kommune	2		1	1
Varde Kommune	15		14	9
Vejen Kommune	6		4	2
Vejle Kommune	5		0	0
Ærø Kommune	1		0	0
Aabenraa Kommune	6		4	2
Total	82	570	298	165

4.3.3 Klagernes fordeling på diagnoser

I dette afsnit opgøres folkeskolesageres samlede fordeling på diagnoser/henvisningsgrunde. Opgørelsen af afsluttede folkeskolesager er fordelt på følgende diagnoser/henvisningsgrunde:

- Generelle indlæringsvanskeligheder
- Socio-emotionelle vanskeligheder
- Tale- sproglige vanskeligheder
- Dysleksi
- Andre former for læse-skrivevanskeligheder
- Asperger/autismespektrumforstyrrelse, NLD
- ADHD/ADD
- OCD²⁰
- Bevægeproblemer
- Synsproblemer
- Hørehandicap samt døve

Den hyppigst forekommende diagnose/henvisningsgrund i de afsluttede folkeskolesager er vanskeligheder forbundet med diagnosen ADHD/ADD, som er den primære diagnose i ca. 21 % af sagerne. (se figur 9). Diagnosen var den næststørste diagnosekategori i 2008.

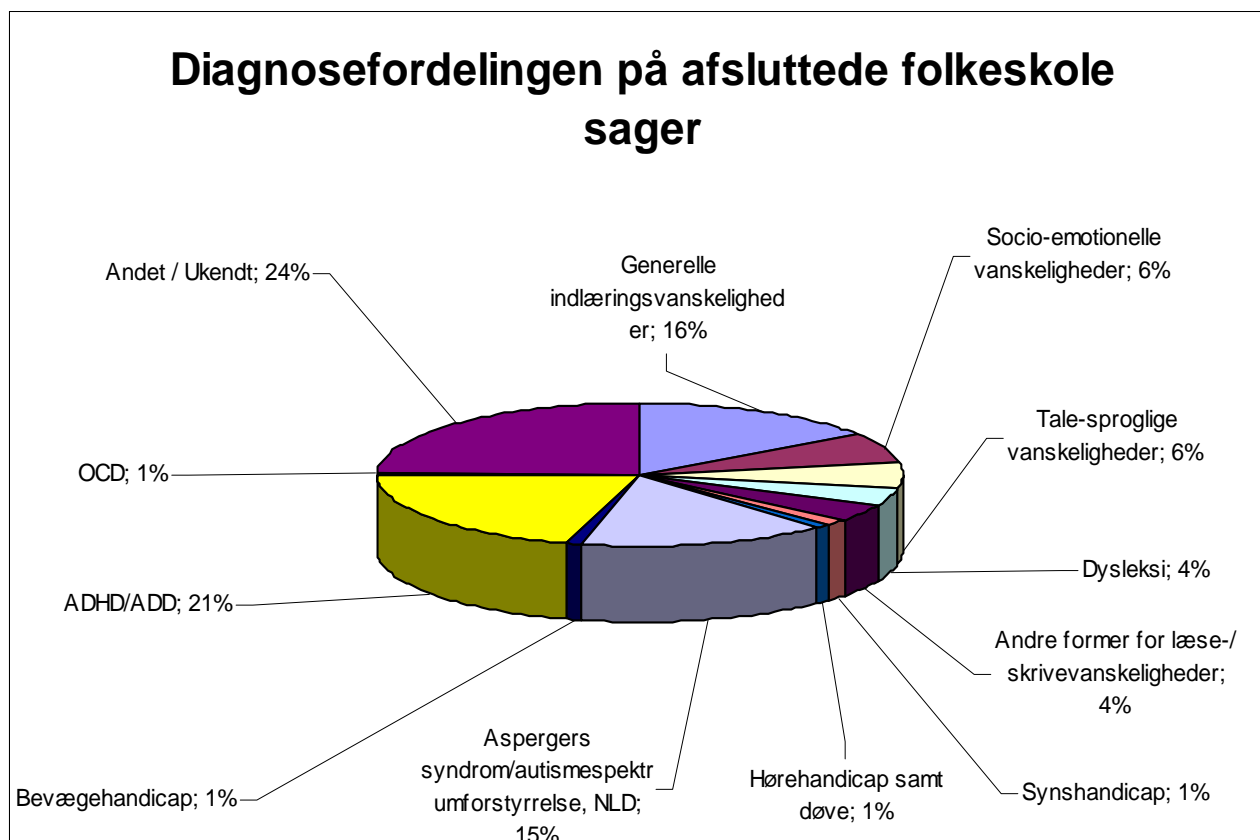
Den næststørste diagnosekategori i 2009 er generelle indlæringsvanskeligheder, som udgør ca. 16 % af sagerne (se figur 9). I afsnit 4.3.7 er de hyppigste henvisningsgrunde i de realitetsbehandlede sager beskrevet nærmere.

I 2008 var vanskeligheder forbundet med ”Asperger/autismespektrumforstyrrelse” den hyppigst forekommende diagnose/henvisningsgrund i de afsluttede folkeskolesager (ca. 17 % af sagerne). I 2009 udgør denne kategori ca. 15 % af sagerne (se figur 9).

Diagnoserne socio-emotionelle vanskeligheder og tale-sproglige vanskeligheder udgør hver især ca. 6 % af alle sagerne (se figur 9). Diagnoserne dysleksi og andre former for læse-/ skrivevanskeligheder udgør hver især ca. 4 % af alle folkeskolesager.

²⁰ Obsessive Compulsive Disorder

Figur 9. Afsluttede folkeskolesager fordeling på diagnoser/henvisningsgrunde for 2009.



En forholdsvis stor andel af sagerne (24 %) er ikke registreret med en diagnose, hvilket fremgår af kategorien ”andet/ukendt”. Denne kategori dækker over andre former for diagnoser, som ikke er omfattet af diagnoseopdelingen i figur 9, samt over tilfælde, hvor der ikke er en diagnose, eller hvor diagnosen ikke er tilstrækkeligt beskrevet i de sagsoplysninger, som klagenævnet er i besiddelse af. En relativt stor andel af disse sager er enten blevet afvist af klagenævnet eller blevet genoptaget til fornyet behandling i kommunerne, hvorefter der er opnået enighed mellem forældrene og kommunen.

4.3.4 Klagernes fordeling på klassetrin

Nedenfor ses en oversigt over sagernes fordeling på klassetrin (figur 10). De 407 sager vedrører alene afviste og realitetsbehandlede sager.²¹

Der er flest klager vedrørende elever i indskolingen og færrest vedrørende elever på mellemtrinnet. På 0. klassetrin er der flest klager svarende til ca. 13 % af alle klager. Der er færrest klager vedrørende 10. klassetrin svarende til ca. 3 %.

²¹ Sager, hvor klager og kommune har opnået enighed, og klager herefter har trukket klagen, indgår således ikke i oversigten, da klagenævnet ikke nødvendigvis har valide oplysninger om elevens klassetrin i disse sager.

Et mindre antal sager drejer sig om 11. skoleår (se figur 10). Klagenævnet har imidlertid ikke kompetence til at behandle sager vedrørende et 11. skoleår. Disse sager afvises derfor.²²

Figur 10. De afsluttede sagers fordeling på klassetrin

	Indskoling				Mellemtrin			Udskoling				11	I alt
	0	1	2	3	4	5	6	7	8	9	10		
Antal klagesager	54	36	43	43	44	36	40	35	32	25	14	5	-
Procentdel af alle klager	13,3	8,8	10,6	10,6	10,8	8,8	9,8	8,6	7,9	6,1	3,4	1,2	-
I alt	176				97			106				5	407

4.3.5 Klagernes fordeling på køn

Folkeskolesagerne fordeler sig kønsmæssigt således, at sager vedrørende piger udgør ca. 22 %, mens sager vedrørende drenge udgør ca. 78 % af det samlede antal sager. Dette ligger meget tæt på fordelingen på køn i 2007 og 2008.

4.3.6 Sagens udfald

I dette afsnit og afsnit 4.3.7 gives et overordnet billede af, hvordan folkeskolesagerne er faldet ud.

Folkeskolesagerne er enten blevet genoptaget til fornyet behandling af kommunerne, hvorefter der er opnået enighed mellem kommune og klager (genoptagne sager), afvist af klagenævnet (afviste sager) eller behandlet af klagenævnet (realitetsbehandlede sager). Sidstnævnte kategori er behandlet særskilt i afsnit 4.3.7.

Genoptagne sager

I ca. 29 % af de afsluttede folkeskolesager blev der opnået enighed mellem klager og myndighed, og klagen blev trukket tilbage, før klagenævnet traf en endelig afgørelse i sagen (se figur 11). Det sker således ofte, at kommunerne vælger at genoptage en sag og træffe en ny afgørelse, som forældrene er enige i.²³

Afviste sager

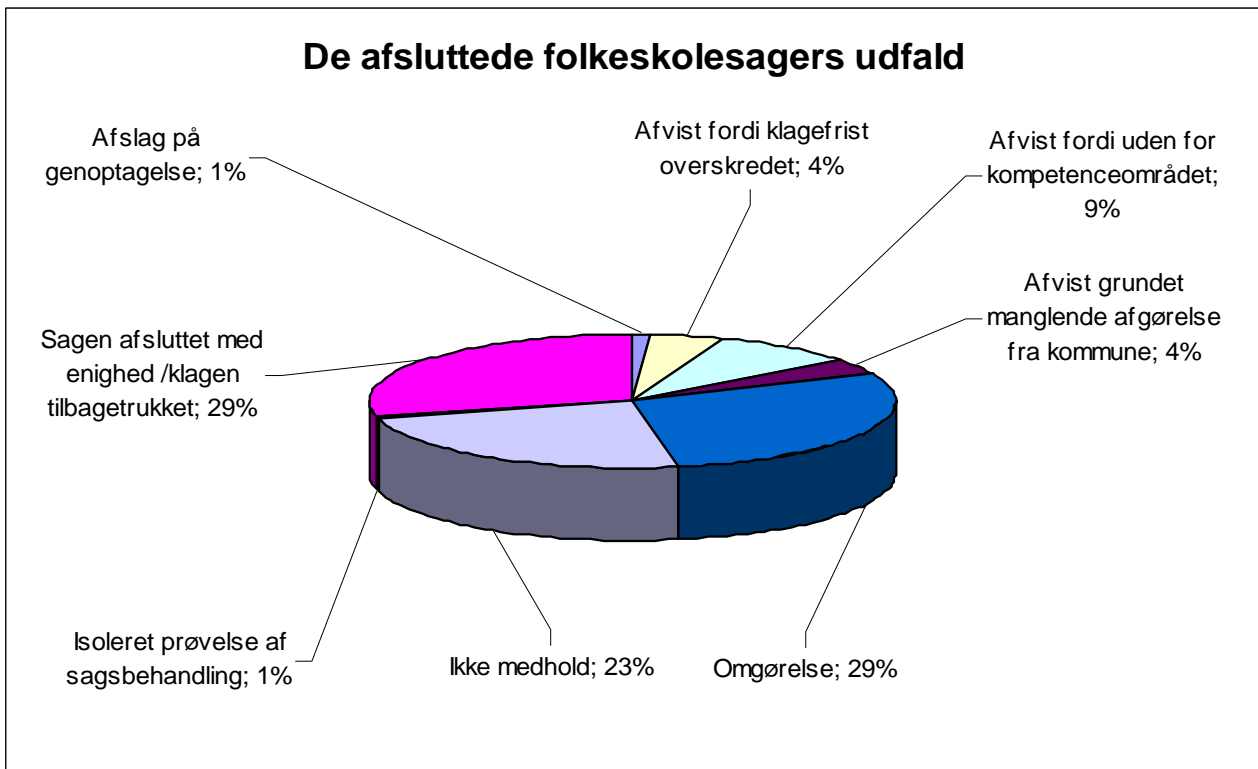
I ca. 17 % af de afsluttede sager har klagenævnet afvist klagen og i visse tilfælde videresendt til rette myndighed.²⁴ Ca. 9 % af de afsluttede sager blev afvist, fordi de ikke var omfattet af klagenævnets kompetence (se figur 11). Ca. 4 % af klagerne blev afvist, fordi kommunen endnu ikke havde truffet afgørelse og ca. 4 % blev afvist, fordi klagefristen var overskredet (se figur 11).

²² Folkeskoleloven er blevet ændret, således at børnehaveklasse er blevet obligatorisk. Terminologien er som følge heraf ændret, hvorefter der i stedet for et 11. skoleår tales om et 12. skoleår, jf. folkeskolelovens § 4, stk. 2.

²³ I 2007 udgjorde disse sager ca. 34 % af de afsluttede folkeskolesager. I 2008 ca. 31 %.

²⁴ I dette tal indgår også sager, hvor klagenævnet har afvist at genoptage en sag, hvor klagenævnet har truffet afgørelse

Figur 11. De afsluttede folkeskolesagers udfald.



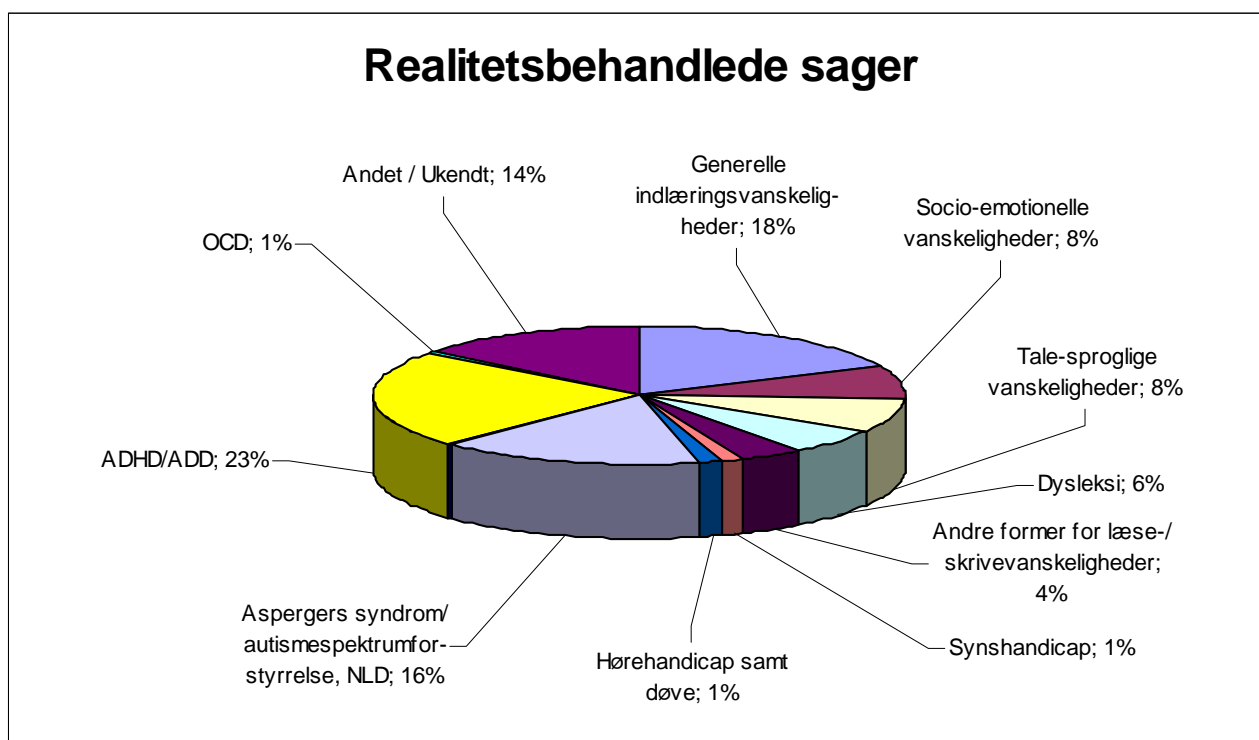
4.3.7 Realitetsbehandlede sager

Diagnosefordeling på realitetsbehandlede sager og beskrivelse af særlig problemstillinger

Opgørelsen af realitetsbehandlede sager er sket på baggrund af oversigten over diagnoser/henvisningsårsager, som er angivet under afsnit 4.3.4.

Det fremgår af figur 12, hvordan de realitetsbehandlede²⁵ folkeskolesager (298) fordeler sig på diagnoser. Den største gruppe, er sager, hvor henvisningsårsagen/diagnosen er ADHD/ADD (ca. 23 % af sagerne).

Figur 12. De realitetsbehandlede (298) folkeskolesagers fordeling på diagnoser.



De hyppigst forekommende henvisningsårsager i de realitetsbehandlede folkeskolesager er herudover generelle indlæringsvanskeligheder (ca. 18 %) samt Aspergers syndrom/autismespektrumforstyrrelse (ca. 16 %). I 2008 var Aspergers syndrom/autismespektrumforstyrrelse den største gruppe (24 % af sagerne). Kategorierne socio-emotionelle vanskeligheder og tale-sproglige vanskeligheder udgør hver ca. 8 % af sagerne.

Nedenfor beskrives nogle af de hyppigst forekommende henvisningsgrunde, som er blevet forelagt klagenævnet i forbindelse med realitetsbehandlingen af klagesager i 2009. Beskrivelserne er udarbejdet på baggrund af den angivne litteratur om emnerne.²⁶

²⁵ Realitetsbehandlede sager er sager, hvor klagenævnet enten omgør kommunens beslutning, hjemviser den til fornyet behandling, eller hvor nævnet ikke giver forældrene medhold i klagen.

Gennemgribende udviklings- og opmærksomhedsforstyrrelser

Kategorien dækker over en bred række underliggende benævnelser for mere eller mindre specifikke forstyrrelser i barnets udvikling: autismspektrumforstyrrelse, herunder Aspergers syndrom, ADHD/ADD, Tourettes syndrom m.fl.

Mange børn viser tegn på svigtende styring af opmærksomhedsfunktionen, hvilket man betegner som opmærksomhedsproblemer. Opmærksomhedsproblemer er den almindeligste årsag til indlæringsvanskeligheder og adfærdsproblemer hos børn i skolealderen. Man kategoriserer ofte disse vanskeligheder i en kasse som et syndrom, man betegner **ADD** (Attention Deficit Disorder, altså forstyrrelse af opmærksomhedsfunktionen) eller **ADHD** (Attention Deficit Hyperactivity Disorder, altså forstyrrelse af opmærksomhedsfunktionen plus hyperaktivitet). Børn med opmærksomhedsproblemer er meget forskellige. De er ikke blot forskellige med hensyn til, hvilke funktioner der er berørte, og i hvilken grad, men også med hensyn til deres stærke og svage sider på andre relevante områder som f.eks. eksekutive funktioner (evnen til at handle relevant), generelle evner, motoriske færdigheder, sprogligt niveau og hukommelse. Disse funktioner har en meget stor indflydelse på et barns indlæring og adfærd samt dets personlige og sociale udvikling.

I 2009 har der været realitetsbehandlet 68 sager (23 %), hvor den primære henvisningsårsag var opmærksomhedsforstyrrelse ADHD/ADD.

Børn med autismspektrumforstyrrelse, herunder infantil autisme, atypisk autisme og Aspergers syndrom har vidtgående problemer med hensyn til socialt samspil herunder følelsesmæssig respons, kommunikative færdigheder og særprægede interesser. Infantil og atypisk autisme er ofte kædet sammen med en generel forsinkelse eller hæmmet tilegnelse og brug af sproget. Der kan være stereotype bevægelsesmønstre, afvigende blikkontakt, modstand og angst over for forandring og ændringer i rutiner. Der kan også være overfølsomhed over for sanseindtryk som berøring eller lyd. Den infantile autisme manifesterer sig, før barnet er 3 år. Den atypiske autisme ses ofte i sammenhæng med en svær mental retardering, mangelfuld sprogforståelse eller epilepsi og diagnosticeres, når barnet er mellem 5 og 10 år.

Børn med Aspergers syndrom bliver ofte først diagnosticeret, når barnet når skolealderen og forstår regler for socialt samspil og kommunikation. Aspergers syndrom er ikke forbundet med generel forsinkelse eller hæmmet sproglig og kognitiv udvikling. De kan have alvorlige problemer med at forholde sig til og kommunikere med andre. Mangelfulde sociale færdigheder kan blive en livslang belastning. Det er derfor vigtigt, at lærere og forældre forsøger at hjælpe med at forstå omfanget af dysfunktionen og at arbejde på at afhjælpe den.

Fælles for børn med gennemgribende udviklingsforstyrrelse og opmærksomhedsproblemer er, at der skabes en høj grad af struktur, tryghed, overskuelighed og forudsigelighed i skolen. For nogle vil det være muligt at være enkeltintegreret med støtte i klassen i form af en tydelig voksen, der kan guide og

²⁶ Litteraturhenvisninger: Dysleksi – Torleiv Høien, Ingvar Lundberg, Specialpædagogisk Forlag 1996, og Med Barnet i centrum – om undervisning af børn med særlige behov, Mel Levine, Dansk psykologisk Forlag 1998.

støtte barnet i den faglige og sociale udvikling. Det kan dog også være nødvendigt at visitere til en specialskole målrettet de særlige behov, barnet har.

I 2009 har der været realitetsbehandlet 48 sager (16 %), hvor den primære henvisningsårsag var Aspergers syndrom/autismespektrumforstyrrelse.

Generelle indlæringsvanskeligheder.

Denne kategori er bredt dækkende. Overordnet kan det siges om børn med generelle indlæringsvanskeligheder og kognitive dysfunktioner, at de som følge af medfødt eller erhvervet hjerneskade ikke er alderssvarende udviklet kognitivt og generelt ikke kan klare de intellektuelle krav, der stilles i skole og uddannelse. Vanskelighederne viser sig bl.a. ved manglende evne til at klare nye situationer, til at overføre viden fra en kontekst til en anden og til at tænke abstrakt. Det er børn, der på mange eller næsten alle områder ikke kan leve op til de faglige krav i skolen. De har brug for mere tid, flere materialer og andre arbejdsgange. De fleste børn med generelle indlæringsvanskeligheder undervises på den lokale skole. Specialundervisningen er typisk enten støttetimer eller undervisning i en specialklasse. En mindre gruppe går på specialskole, som er beregnet for elever med alvorlige generelle indlæringsvanskeligheder. Denne gruppe af elever kan ud over generelle indlæringsvanskeligheder også have andre handicap.

I 2009 har der været realitetsbehandlet 54 sager (18 %) hvor den primære henvisningsårsag var generelle indlæringsvanskeligheder.

Dyslektiske vanskeligheder og andre former for læse-skriveproblemer.

Dysleksi er betegnelsen for massive læsevanskeligheder, der kendetegnes ved, at der er store vanskeligheder med at læse ord og store vanskeligheder med retskrivning. Den viser sig som problemer med afkodningen, ”den tekniske side” af læsningen. Dyslektikere har vanskeligheder med at arbejde med ords lydside, og de har normale færdigheder i at forstå en læst tekst. Det største problem ligger i ordafkodningen. Da der bruges rigtig megen energi på denne del af processen, vil det ofte være den primære årsag til, at dyslektikere har vanskeligheder med selve læseforståelsen. Det vil derfor være en god idé at få teksten læst op og derved afhjælpe forståelsesvanskeligheder. Dysleksi skyldes ikke dårlig begavelse, mangelfuld undervisning, emotionelle problemer eller understimulering. Vigtige kognitive funktioner som ordforråd og omverdensforståelse udvikles i høj grad gennem læsning. Den, som ikke læser, har svært ved at nå frem til et ordforråd og et kendskab til verden, som har samme kvalitet som en flittig læser.

De pædagogiske tiltag over for dyslektiske vanskeligheder er et langsigtet og tålmodigt arbejde, hvor fokus bør være på at styrke ordafkodningsfunktionen. Dette kan gøres på mange måder. Det er vigtigt og afgørende, at elevens læselyst vækkes. Hvis eleven får mange succesfulde møder med skriften, øges chancerne for, at ordafkodningsfunktionen styrkes. Derudover er det vigtigt med den personlige støtte, så elevens selvpfattelse og selvværd styrkes.

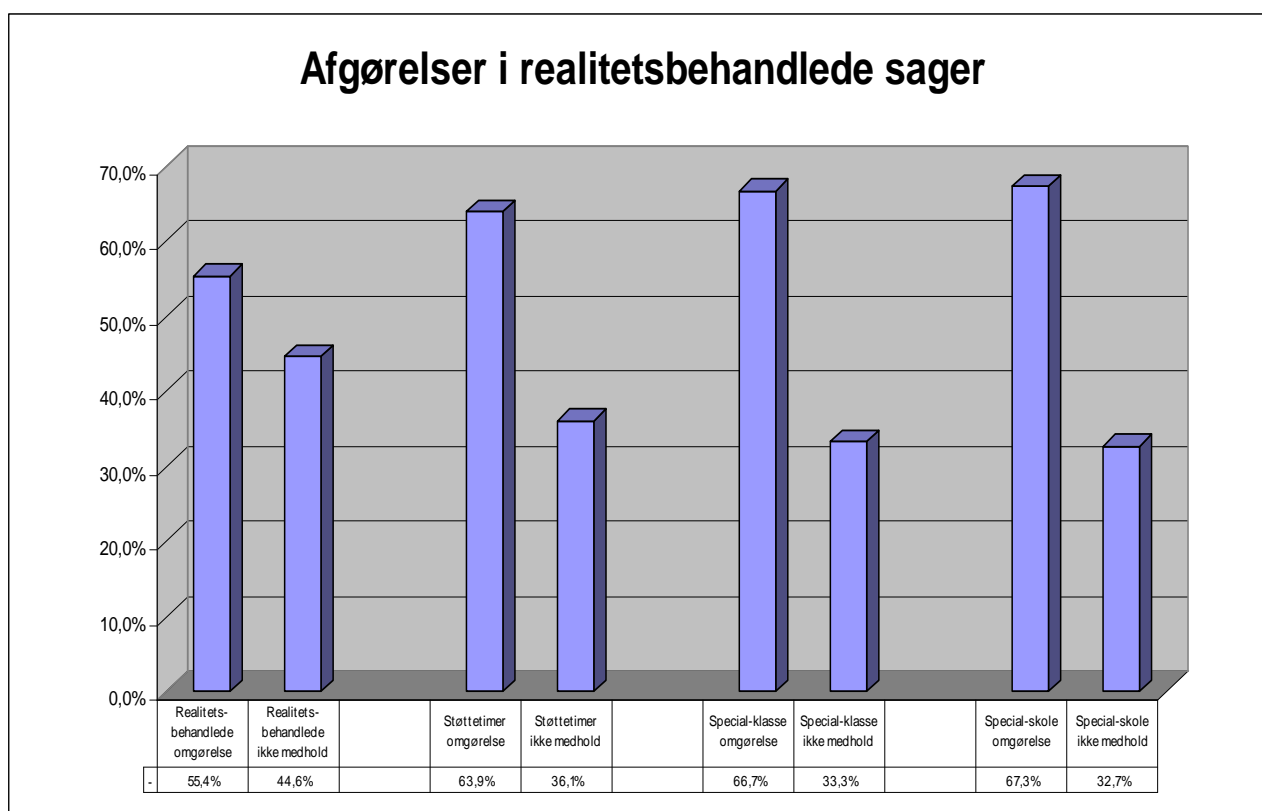
I 2009 har der været realitetsbehandlet 18 sager (6 %), hvor den primære henvisningsårsag var dyslektiske vanskeligheder.

Sagens udfald i de realitetsbehandlede sager

298 af de afsluttede folkeskolesager blev realitetsbehandlet af klagenævnet. I de realitetsbehandlede sager traf klagenævnet afgørelsen ”ikke medhold” i ca. 45 % af tilfældene (se figur 13). Klagenævnet opretholder altså i disse sager kommunens afgørelse. I 2008 traf klagenævnet en sådan afgørelse i 57 % af sagerne.

Afgørelsen ”omgørelse”, som enten er en ændring af kommunens/regionens afgørelse eller en hjemvisning af sagen til fornyet behandling blev truffet i ca. 55 % af sagerne (se figur 13). I 2008 var det i 43 % af sagerne. I bilag 1 vises udviklingen af sagernes udfald i 2007, 2008 og 2009. Af de omgjorte 165 sager (55 %) blev 11 sager hjemvist til fornyet behandling i kommunen/regionen som følge af enten væsentlige nye oplysninger eller sagsbehandlingsfejl (se figur 13).

Figur 13. Afgørelser i realitetsbehandlede folkeskolesager i 2009.



Hvis man ser specifikt på afgørelserne i de realitetsbehandlede sager i 2009 vedrørende ”afslag på støtte i den overvejende del af undervisningen”, hvilket var den hyppigste klageårsag, fremgår det, at klagenævnet i ca. 36 % af sagerne traf afgørelsen ”ikke medhold”. I de resterende sager om støttetimer, ca. 64 %, omgjorde klagenævnet kommunens afgørelse (se figur 13).

Sager, hvor klageårsagen var afslag på specialskole, blev i størst omfang omgjort af klagenævnet. Dette gjorde sig gældende i ca. 67 % af sagerne. Tilsvarende blev der i denne type sager givet ”ikke medhold” i ca. 33 % af tilfældene (se figur 13)

Ved klager over ”afslag på specialklasse”, den anden hyppigste klageårsag, blev næsten 67 % afgjort ved, at klagenævnet omgjorde den pågældende myndigheds afgørelse (se figur 13).

4.4 Ungdomssagerne

Loven om ungdomsuddannelse for unge med særlige behov (lov nr. 564 af 6. juni 2007) trådte i kraft den 1. august 2007. Det er kommunen, der træffer afgørelse om tilbud om ungdomsuddannelse efter denne lov. Kommunens afgørelse kan indbringes for klagenævnet.

Faktaboks 14. Hovedtal om ungdomssager i 2009.

- Klagenævnet afsluttede i 2009 81 ungdomssager, hvoraf 53 blev realitetsbehandlet.
- 37 af de afsluttede ungdomssager vedrørte klager over afslag på ungdomsuddannelse efter lov om ungdomsuddannelse for unge med særlige behov. 36 sager vedrørte klager over indholdet af ungdomsuddannelsen. I 8 af de afsluttede sager har klageårsagen været en anden.
- I 21 tilfælde genoptog kommunen sagen og opnåede enighed med klageren, svarende til ca. 26 % af alle afsluttede sager.
- Den hyppigst forekommende diagnose/henvisningsårsag i de afsluttede ungdomssager var vanskeligheder forbundet med Aspergers syndrom/autismespektrumforstyrrelse, NLD, hvilket var den primære diagnose/henvisningsårsag i ca. 25 % af sagerne.

4.4.1 Beskrivelse af særlige problemstillinger i ungdomssager

Nedenfor gennemgås nogle af de problemstillinger, som klagenævnet har mødt i behandlingen af ungdomssagerne. Nævnet har i 2009 udarbejdet i alt 7 meddelelser på ungdomsområdet (K-meddelelser). Meddelelserne nr. 17 til 23 er tilgængelige på klagenavnets hjemmeside, www.klagenævnet.dk.

Sagsprocedure

Det følger af loven, at Ungdommens Uddannelsesvejledning efter samråd med den unge og forældrene indstiller til kommunalbestyrelsen, om den unge kan optages på ungdomsuddannelse. Det er kommunalbestyrelsen, som træffer den endelige afgørelse. Klagenævnet har ved behandlingen af en række ungdomssager kunnet konstatere, at den unge og forældrene ikke har været tilstrækkeligt informeret om, at indstillingen fra Ungdommens Uddannelsesvejledning kun er en indstilling og ikke den endelige afgørelse. Se nærmere i K-meddelelse nr. 19.

Det fremgår af loven, at ungdomsuddannelsen indledes af et afklaringsforløb på op til 12 uger, jf. § 4 stk. 2. I nogle klagesager har kommunerne givet udtryk for, at afklaringsforløbet er obligatorisk. Undervisningsministeriet har i vejledningsmateriale til ungdomsuddannelse for unge med særlige behov, marts 2009, præciseret, at afklaringsforløbet kan afkortes eller helt bortfalde, hvis der ikke foreligger behov for et sådant forløb, jf. endvidere K-meddelelse nr. 19.

Overgangsbestemmelser

Lov om ungdomsuddannelse for unge med særlige behov indeholder en overgangsbestemmelse om, at unge, som allerede har fået en ungdomsuddannelse efter lov om specialundervisning for voksne (lovbekendtgørelse nr. 658 af 3. juli 2000), ikke er omfattet af lov om ungdomsuddannelse for unge med særlige behov, jf. lovens § 16, stk. 1. Denne bestemmelse kan ikke anvendes, hvis den unge har fået en ungdomsuddannelse efter anden lovgivning end lov om specialundervisning for voksne, f.eks. efter serviceloven.

Det fremgår af lovens § 16, stk. 2, at den unge, hvis vedkommende på tidspunktet for lovens ikrafttræden den 31. juli 2007 deltog i en uafsluttet ungdomsuddannelse efter lov om specialundervisning for voksne, er omfattet af loven om ungdomsuddannelse for unge med særlige behov. Uddannelsen afkortes med den periode, hvor den unge har deltaget i uddannelsesforløbet efter lov om specialundervisning for voksne. Klagenævnet har fortolket bestemmelsen i § 16, stk. 2, således, at det er kommunen, som skal sikre, at den unge overføres til ungdomsuddannelsen for unge med særlige behov. Det er ikke den unge selv eller forældrene, som skal anmode om overførslen. En uafsluttet ungdomsuddannelse efter serviceloven kan ikke føre til en afkortning af ungdomsuddannelsen, hvis den unge må betragtes som værende omfattet af målgruppen for lov om ungdomsuddannelse for unge med særlige behov. Se nærmere i K-meddelelser nr. 20 og 22.

Afslag på ungdomsuddannelse

Klagenævnet har i K-meddelelse nr. 18 på baggrund af nogle konkrete sager præciseret, at afslag på ungdomsuddannelse efter lov om ungdomsuddannelse ikke kan gives under henvisning til, at den unge er tilstrækkelig kompenseret ved et andet undervisningstilbud efter anden lovgivning. Det, som er afgørende for vurderingen af, hvorvidt den unge er omfattet af loven eller ej, er, om den unges funktionsnedsættelse er til hinder for, at den unge gennemfører en almindelig ungdomsuddannelse, selvom den unge får specialpædagogisk støtte. Se nærmere i K-meddelelse nr. 18.

Indholdet af ungdomsuddannelsen

Klagenævnet kan ved klager over indholdet af ungdomsuddannelsen tage stilling til, om de enkelte dele af den tilbudte ungdomsuddannelse tilgodeser den unges behov. Ungdomsuddannelsen skal planlægges individuelt ud fra den unges forudsætninger, behov og interesser. Det er således som udgangspunkt ikke nok kun at henvise den unge til en bestemt institution eller et færdigtilrettelagt uddannelsesforløb. Se nærmere i K-meddelelse nr. 17.

Det fremgår af bekendtgørelse om ungdomsuddannelse for unge med særlige behov (bekendtgørelse nr. 974 af 19. juli 2007), at kommunens visitationsudvalg skal lægge betydelig vægt på den unges og forældrenes ønsker til den nærmere tilrettelæggelse af ungdomsuddannelsen, jf. § 4, stk. 1. Dette betyder dog ikke, at den unges og forældrenes ønsker til et bestemt uddannelsessted i alle tilfælde skal følges. Se nærmere i K-meddelelse nr. 23.

Klagefrist

En række kommuner har i afgørelsen om ungdomsuddannelse efter lov om ungdomsuddannelse for unge med særlige behov anført, at der er en klagefrist på 4 uger, og herudover henvist til folkeskolelovens bestemmelser om klageadgang til klagenævnet. Klagenævnet har i K-meddelelse nr. 21 præciseret, at der ikke er en klagefrist i sager om ungdomsuddannelse, og at klageadgangen for sagerne er lovens § 12, stk. 2, og ikke folkeskoleloven.

4.4.2 Ungdomssagernes antal og fordeling opgjort på kommuner

Sagerne på ungdomsområdet vedrører 37 forskellige kommuner. Det vil sige, at 61 ud af de i alt 98 kommuner ikke har haft nogen klagesager på ungdomsområdet i 2009.

Figur 15 viser klagernes antal og procentuelle fordeling pr. kommune samt antallet af afgørelser, der blev omgjort ved klagenævnets realitetsbehandling.

Figur 15. Ungdomssagernes antal og procentuelle fordeling opgjort på kommuner.

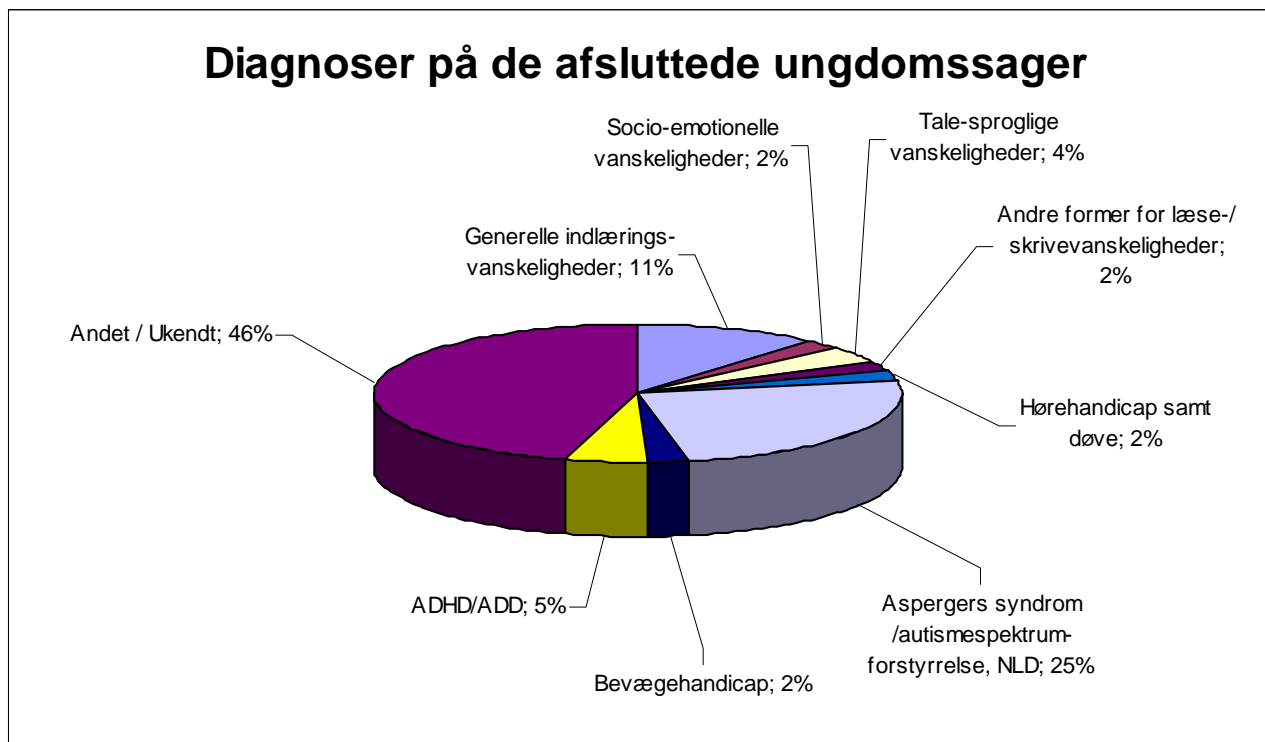
Regioner	Kommuner	Antal	Realitetsbehandlede	Omgjorte
Region Hovedstaden	Bornholms Regionskommune	2	1	1
	Gladsaxe Kommune	6	6	6
	Glostrup Kommune	1	1	1
	Helsingør Kommune	1	1	0
	Herlev Kommune	4	3	2
	Hvidovre Kommune	2	2	2
	Ishøj Kommune	5	0	0
	Københavns Kommune	2	0	0
	Lyngby-Taarbæk Kommune	2	1	1
Region Midtjylland	Horsens Kommune	4	3	0
	Lemvig Kommune	2	2	1
	Norrdjurs Kommune	6	6	5
	Odder Kommune	1	1	1
	Randers Kommune	1	1	1
	Ringkøbing-Skjern Kommune	2	2	1
	Silkeborg Kommune	1	1	1
	Skanderborg Kommune	1	1	0
	Viborg Kommune	2	0	0
	Århus Kommune	1	1	0
Region Nordjylland	Morsø Kommune	4	1	0
	Aalborg Kommune	2	2	0

Region Sjælland	Faxe Kommune	2	2	2
	Greve Kommune	1	0	0
	Guldborgsund Kommune	1	0	0
	Holbæk Kommune	2	2	0
	Køge Kommune	1	1	0
	Lolland Kommune	3	3	1
	Næstved Kommune	4	0	0
	Sorø Kommune	1	0	0
	Stevns Kommune	1	1	0
	Vordingborg Kommune	2	2	2
Region Syddanmark	Esbjerg Kommune	3	2	1
	Fredericia Kommune	3	2	0
	Odense Kommune	2	0	0
	Varde Kommune	1	1	0
	Vejle Kommune	1	1	0
	Aabenraa Kommune	1	0	0
Total	37	81	53	29

4.4.3 Klagernes fordeling på diagnoser

I dette afsnit opgøres ungdomssagernes samlede fordeling på diagnoser/henvisningsårsager. Opgørelsen af afsluttede ungdomssager er sket på baggrund af samme diagnoseafsnit som folkeskolesagerne (afsnit 4.3.1).

Figur 16. Fordeling på diagnoser/henvisningsårsager for 2009 på de afsluttede ungdomssager (81 sager).



Klagenævnet har i 2009 afsluttet i alt 81 ungdomssager. En relativt stor andel (46 %) af sagerne er ikke registreret med en diagnose (se figur 16). Årsagen hertil er bl.a., at nogle af sagerne er afvist af klagenævnet, eller der er opnået enighed mellem klager og kommunen. Disse sager har ikke været genstand for en realitetsbehandling i klagenævnet. Der kan derfor i denne kategori være sager vedrørende unge med f.eks. med diagnosen ”Aspergers syndrom/autismespektrumforstyrrelse”, med ”ADHD/ADD” eller med andre diagnoser. Kategorien dækker også over diagnoser, som ikke er omfattet af diagnoseopdelingen i denne rapport, og sager, hvor den unges eventuelle diagnose ikke var afgørende for klagenævnets behandling af sagen, se nærmere afsnit 4.4.5 om de realitetsbehandlede sager.

Den hyppigst forekommende diagnose/henvisningsårsag i de afsluttede ungdomssager er vanskeligheder forbundet med diagnosen ”Aspergers syndrom/autismespektrumforstyrrelse, NLD”, som er den primære diagnose i 25 % af sagerne (se figur 16). Generelle indlæringsvanskeligheder er den næststørste diagnosekategori gældende for ca. 11 % af sagerne (se figur 16).

4.4.4 Sagernes udfald

I dette afsnit og afsnit 4.4.5 gennemgås udfaldet af de 81 ungdomssager, som blev afsluttet i 2009.

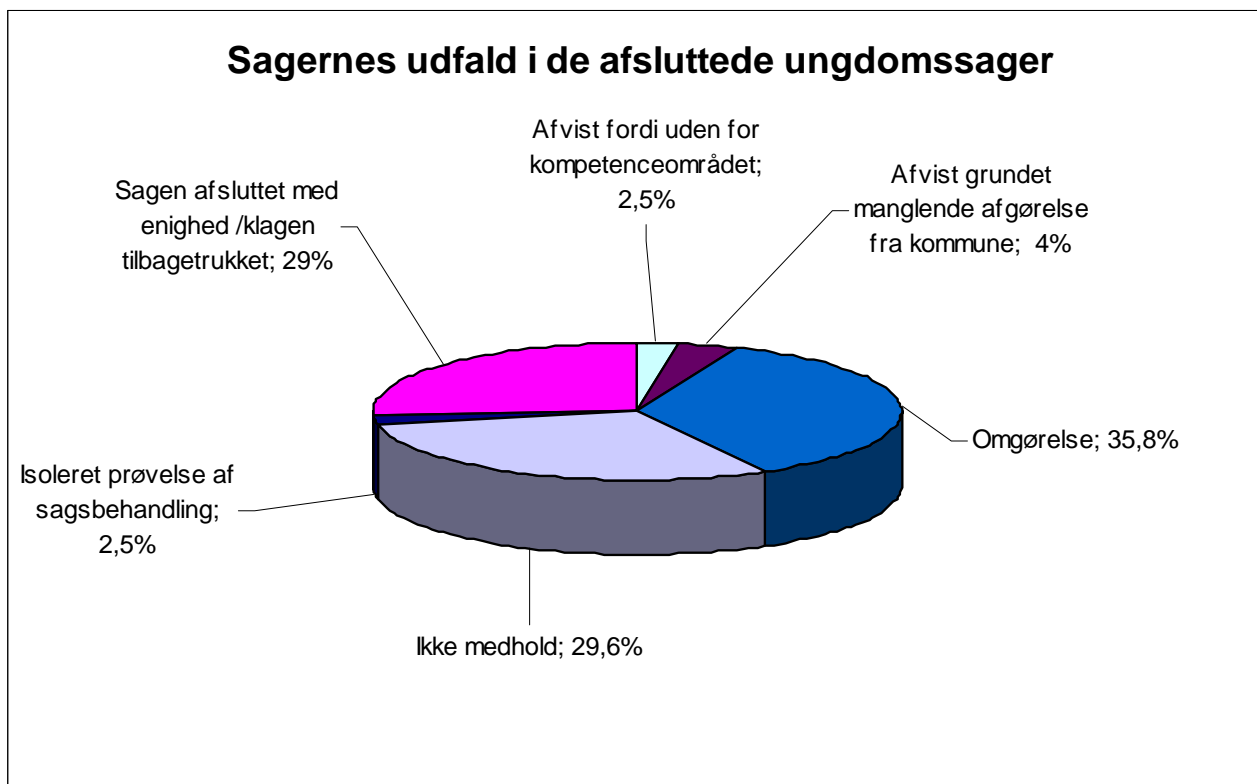
Genoptagne sager

I ca. 26 % af de 81 afsluttede sager blev der opnået enighed mellem klager og myndighed, og klagen blev trukket tilbage, før klagenævnet traf en endelig afgørelse i sagen (se figur 17).

Afviste sager

I 2009 har klagenævnet afvist at behandle i alt ca. 6 % af de afsluttede sager (se figur 17). Dette kan f.eks. skyldes, at nævnet ikke havde kompetence til at træffe afgørelse i sagen, da der endnu ikke forelå en afgørelse fra kommunen efter lov om ungdomsuddannelse for unge med særlige behov.

Figur 17. Sagens udfald i de afsluttede ungdomssager i 2009.



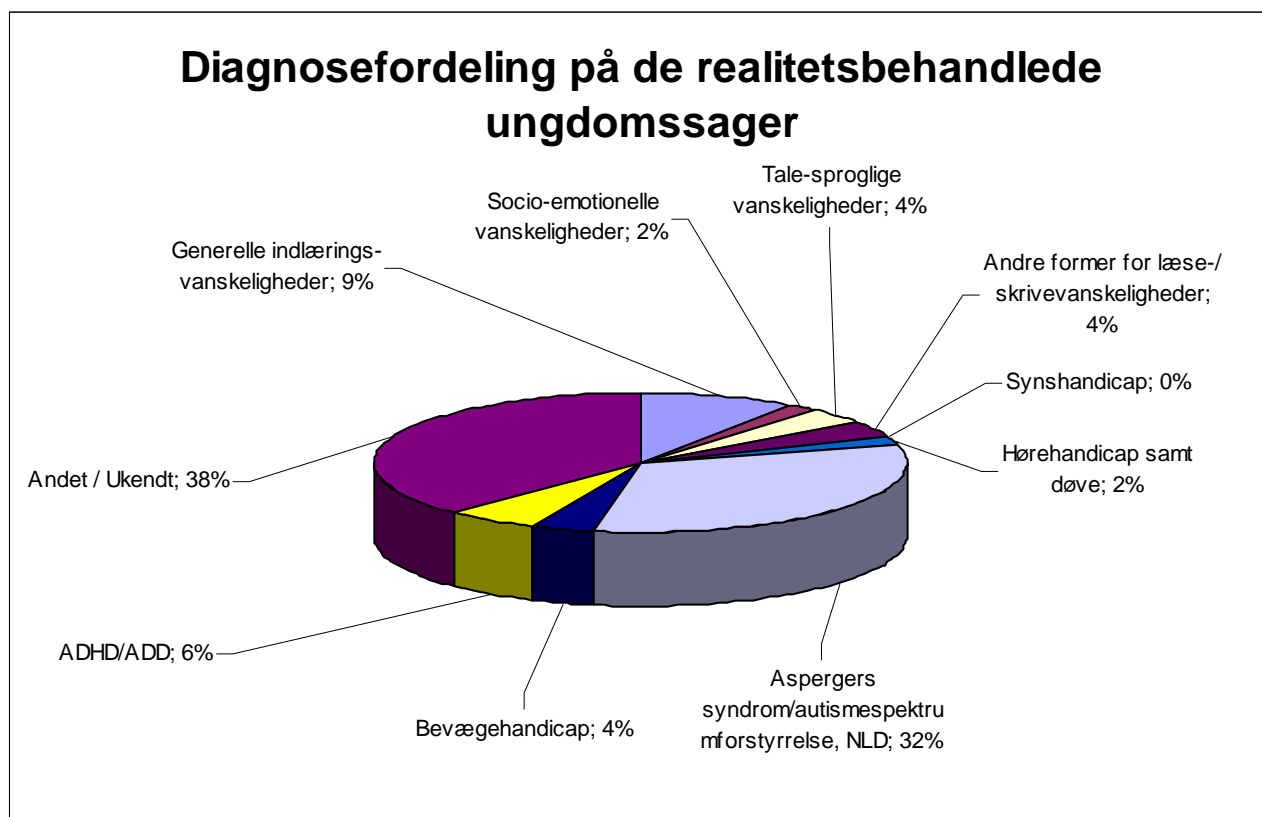
4.4.5 Realitetsbehandlede sager

Klagenævnet har i 2009 realitetsbehandlet 53 ungdomssager. Diagnosefordelingen på de realitetsbehandlede sager svarer overordnet set til diagnosefordelingen på alle afsluttede ungdomssager, jf. afsnit 4.4.3.

Diagnosefordelingen på de realitetsbehandlede sager

Den hyppigst forekommende diagnose/henvisningsårsager i de realitetsbehandlede ungdomssager er også vanskeligheder forbundet med diagnosen ”Aspergers syndrom/autismespektrumforstyrrelse, NLD”, som er den primære diagnose i ca. 32 % af sagerne (se figur 18). Generelle indlæringsvanskeligheder er den næststørste diagnosekategori gældende for ca. 9 % af sagerne.

Figur 18. Sagernes fordeling på diagnoser/henvisningsårsager for 2009 i de realitetsbehandlede sager (53 sager).



Der er en relativt stor gruppe af de realitetsbehandlede sager, ca. 38 %, som er registreret med ”andet/ukendt”. I de realitetsbehandlede sager dækker denne kategori over følgende tilfælde:

- at der er tale om en diagnose, som ikke er dækket af diagnosefordelingen, f.eks. cerebral parese, Downs syndrom, eller
- at sagen ikke indeholder oplysninger om diagnosen, da dette ikke har været afgørende for klagenævnets behandling af sagen.

Sidstnævnte kan være tilfældet, hvor sagen i højere grad vedrører kommunens fortolkning af bestemmelserne i lov om ungdomsuddannelse for unge med særlige behov samt den tilhørende bekendtgørelse, f.eks. overgangsbestemmelserne i lovens § 16, jf. nærmere herom i afsnit 4.4.1.

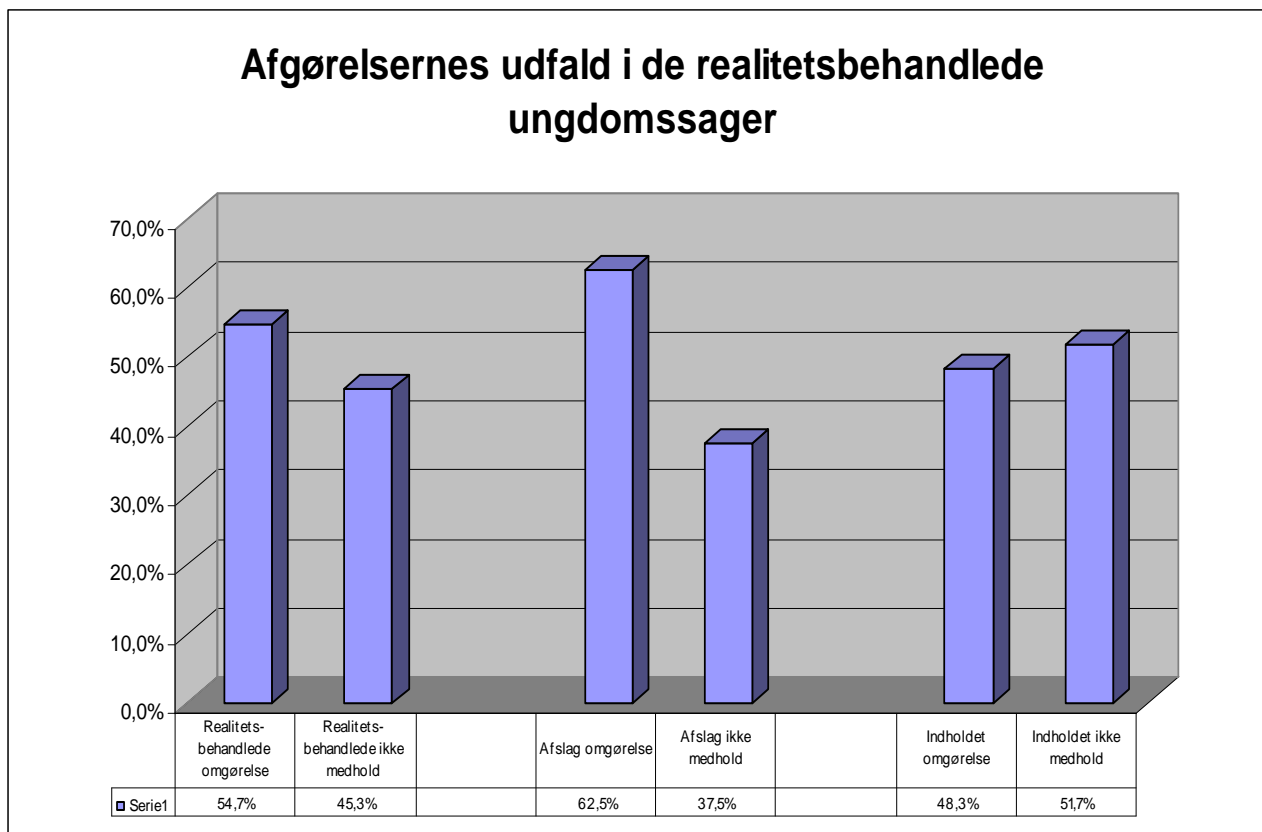
Sagernes udfald i de realitetsbehandlede sager

Af de 53 realitetsbehandlede ungdomssager har ca. 44 % (24 sager) omhandlet klager over kommunens afgørelse om at meddele afslag på en ungdomsuddannelse efter lov om ungdomsuddannelse for unge med særlige behov.

Klagenævnet har i ca. 62 % af de 24 sager (15 sager) ændret kommunens afgørelse om at meddele afslag på en ungdomsuddannelse efter lov om ungdomsuddannelse for unge med særlige behov (se figur 19). Klagenævnet fandt altså – modsat kommunen – at den unge var omfattet af målgruppen for en ungdomsuddannelse efter denne lov. I 2 af de 24 sager hjemviste klagenævnet sagerne til fornyet behand-

ling i kommunen som følge af væsentlige sagsbehandlingsfejl. I ca. 38 % (9 sager) opretholdt klagenævnet kommunens afgørelse om, at den unge ikke var omfattet af målgruppen for ungdomsuddannelsen (se figur 19).

Figur 19. Afgørelserne i de realitetsbehandlede ungdomssager.



De resterende sager (29 sager) vedrører klager over kommunens afgørelse om indholdet af ungdomsuddannelsen. I ca. 48 % af disse sager (14 sager) ændrede klagenævnet kommunens afgørelse om indholdet af ungdomsuddannelsen. I disse sager fandt klagenævnet således ikke, at kommunens tilbud tilgodeså den unges særlige behov. I 52 % af sagerne (15 sager) opretholdt klagenævnet kommunens afgørelse. I disse sager vurderede klagenævnet, at kommunens tilbud til en ungdomsuddannelse i tilstrækkelig grad imødekom den unges særlige behov (se figur 19).

4.5 Voksensagerne

Klagenævnet kan behandle klager over retlige spørgsmål i kommunens afgørelse i sager om kompenserende specialundervisning for voksne. Klagenævnet kan ikke tage stilling til indholdet af kommunens afgørelse, men alene til f.eks. om forvaltningslovens regler om bl.a. partshøring, begrundelse og klagevejledning er overholdt, og om kommunens vurdering af behovet for undervisning er foretaget på baggrund af et lovligt skøn.²⁷

²⁷ Bekendtgørelse nr. 378 af 28. april 2006 om specialundervisning for voksne § 17, stk. 1.

Faktaboks 20. Hovedtal om voksensager i 2009.

- Klagenævnet afsluttede i 2009 29 voksensager, hvoraf 23 blev realitetsbehandlet.
- Af de 23 realitetsbehandlede sager har klagenævnet opretholdt kommunens afgørelse i 14 sager (69 %).
- I 5 af de afsluttede 29 sager genoptog kommunen sagen og opnåede enighed med klager.

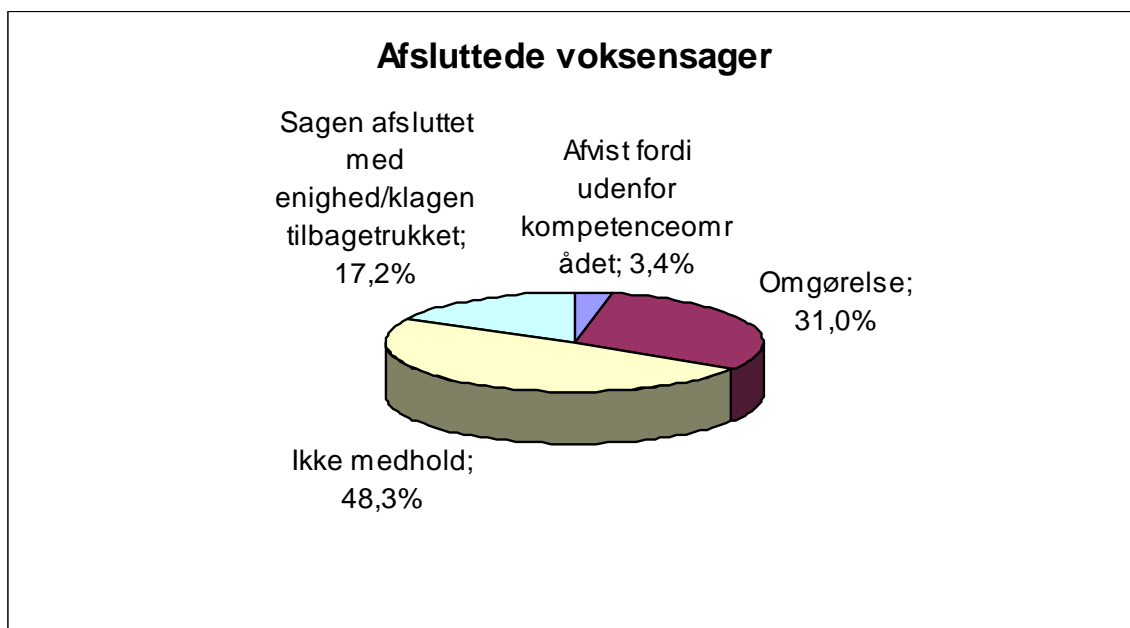
Voksensagerne fordeler sig på 15 forskellige kommuner (se figur 21).

Figur 21. Oversigt over de afsluttede voksensagers fordeling på kommuner

Regioner	Kommuner	Antal	Realitetsbehandlede	Omgjorte
Region Hovedstaden	Allerød Kommune	2	2	0
	Ballerup Kommune	1	1	0
	Furesø Kommune	3	2	0
	Gladsaxe Kommune	3	2	1
	Gribskov Kommune	1	0	0
	Halsnæs Kommune	1	1	0
	Helsingør Kommune	2	2	0
	Herlev Kommune	3	3	2
	Hillerød Kommune	1	1	0
	Hvidovre Kommune	7	7	5
	Høje-Taastrup Kommune	1	0	0
	Lyngby-Taarbæk Kommune	1	0	0
Region Midtjylland	Randers Kommune	1	1	1
Region Midtjylland	Silkeborg Kommune	1	1	0
Region Syddanmark		1	0	0
Total	15	29	23	9

Da klagenævnet alene kan tage stilling til retlige spørgsmål i sager om specialundervisning for voksne, kan klagenævnet enten træffe afgørelse om, at sagen skal hjemvises til fornyet behandling i kommunen som følge af ulovligt skøn eller væsentlige sagsbehandlingsfejl eller opretholde kommunens afgørelse.

Figur 22. Oversigt over de afsluttede voksensagers udfald (29 sager).



31 % af voksensagerne blev hjemvist til fornyet behandling i kommunen grundet ulovligt skøn eller væsentlige sagsbehandlingsfejl (se figur 22). I ca. 48 % af sagerne traf klagenævnet afgørelsen ”ikke medhold”. Det vil sige, at kommunens afgørelse i disse sager blev opretholdt, da klagenævnet ikke fandt, at der forelå sådanne væsentlige retlige mangler, at sagen skulle hjemvises til fornyet behandling.

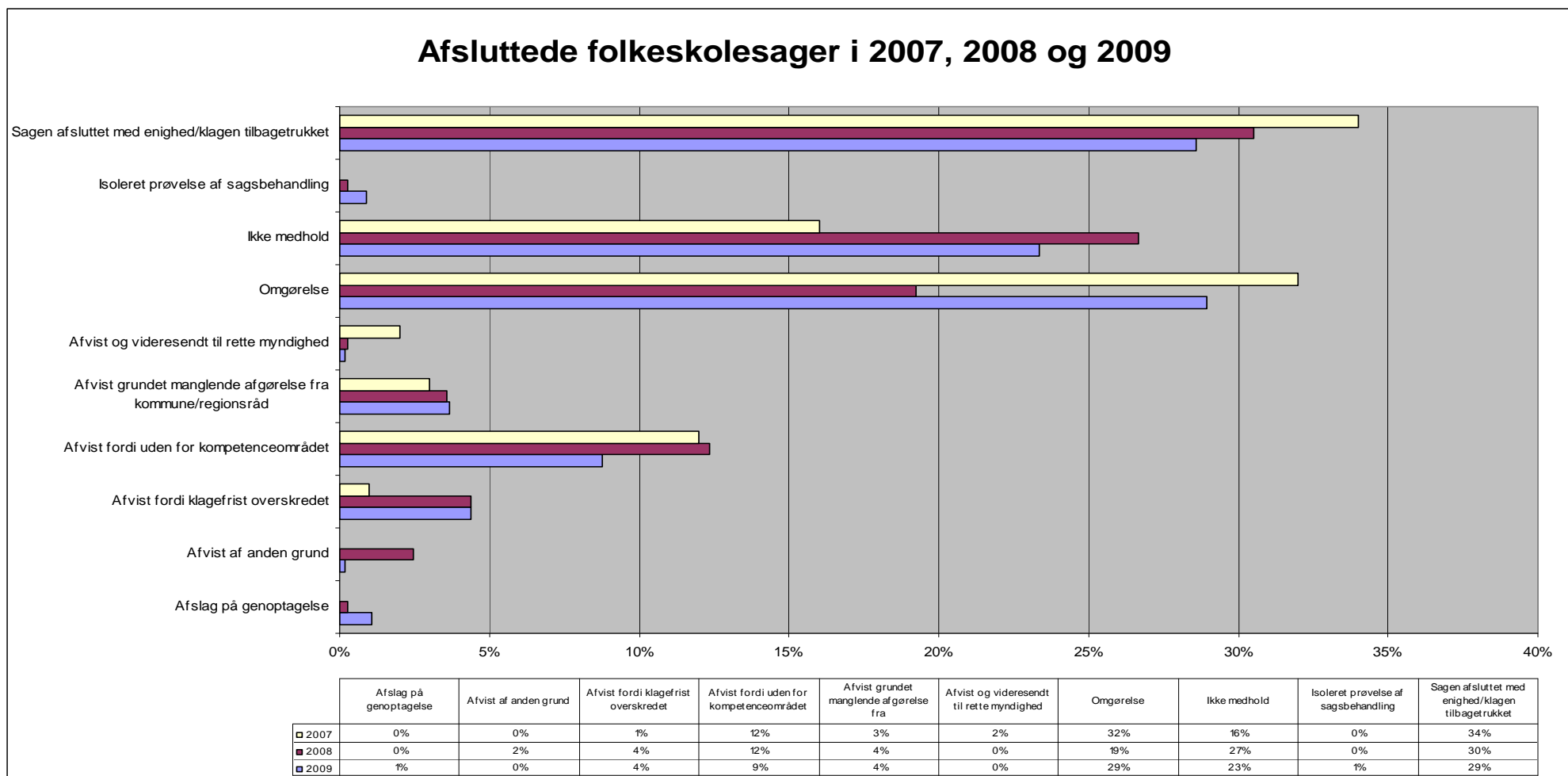
I ca. 17 % af sagerne genoptog kommunen sagen og opnåede enighed med klager. I ca. 3 % af sagerne afviste klagenævnet sagen.

Bilag 1. Udviklingen i antallet af klagesager

Særligt om folkeskoleområdet

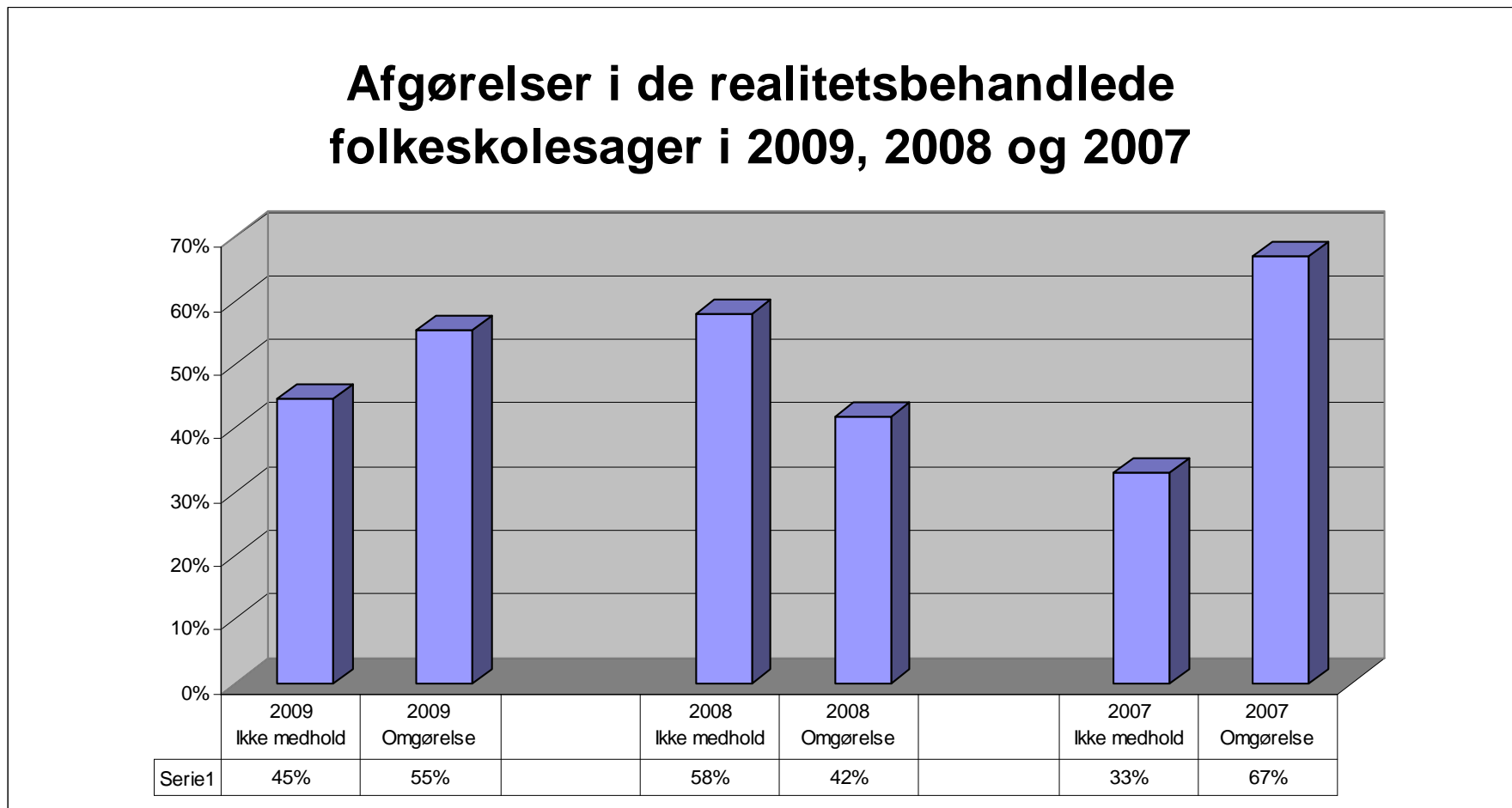
En sammenligning mellem afsluttede folkeskolesagers udfald i 2007, 2008 og 2009 ser således ud:

Figur 23. Folkeskolesagernes udfald i 2007, 2008 og 2009.

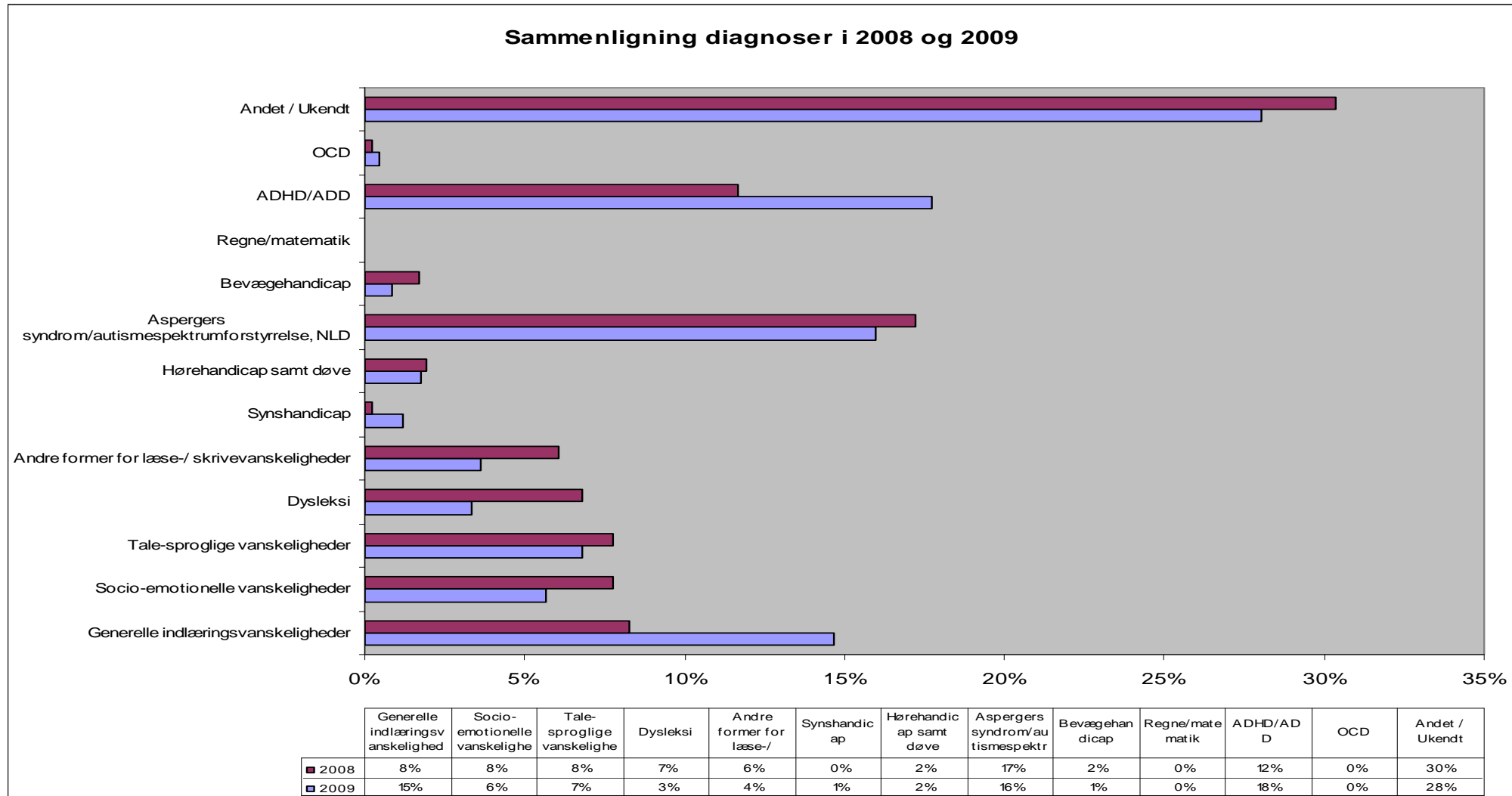


Fordelingen af afgørelser i klagenævnets realitetsbehandling var i 2007, 2008 og 2009 således:

Figur 24. Afgørelser i realitetsbehandlede folkeskolesager i 2007, 2008 og 2009.



Figur 25. Klagernes fordeling på diagnoser/henvisningsgrunde- sammenligning mellem 2008 og 2009.



Generelt

Figur 26. Oversigt over antallet af klager siden 2002.

	Skoleår				Kalenderår		
	2002/03	2003/04	2004/05	2005/06	2007	2008	2009
Antal modtagne klager	170	259	219	182	384	562	616
Antal realitetsbehandlede klager	95	142	123	101	144	192 (186) ²⁸	379
Antal afsluttede klager	-	-	-	-	302	412 (392)	689

²⁸ Det fremgår af årsrapporten for 2008, at der er realitetsbehandlet 186. Som følge af overgang til en ny database kan det konstateres, at nogle sager, som var afsluttet i 2008 ikke var blevet overført til den nye database

Figur 27. Oversigtsskema over sagerne i 2007, 2008 og 2009

2007	Sager overført fra 2006	Afviste	Enighed/klagen trukket	Realitetsbehandlede (Medhold, ikke medhold, hjemvisning)	Afsluttede
Småbørn	0	0	0	0	0
Folkeskole	5	56	102	144	302
Ungdom	0	0	0	0	0
Voksen	0	0	0	0	0
I alt	5	56	102	144	302

2008	Sager overført fra 2007	Afviste	Enighed/klagen trukket	Realitetsbehandlede (Medhold, ikke medhold, hjemvisning)	Afsluttede
Småbørn	0	1	0	1	2
Folkeskole	80	84	111	167	364
Ungdom	3 ²⁹	2	10	4	17
Voksen	0	5	2	20	29
I alt	83³⁰	92	123	192³¹	412³²

²⁹ Ifølge Årsrapporten for 2007 blev der i 2007 modtaget to ungdomssager, mens det af nærværende årsrapport fremgår, at der i 2008 blev afsluttet tre ungdomssager, som var modtaget i 2007. Forklaringen på det er, at én af de tre ungdomssager ved optællingen i 2007 blev registreret som en folkeskolesag.

³⁰ Ifølge Årsrapporten for 2007 var der 87 verserende sager ved årsskiftet 2007/08, mens det af nærværende opgørelse fremgår, at der er overført 83 sager fra 2007 til behandling i 2008. Det skyldes, at fire sager i første omgang blev registreret som 2007-sager, da klagerne vedrørte afgørelser truffet i 2007, men klagerne var først modtaget i starten af 2008.

³¹ Det fremgår af Årsrapporten for 2008, at der er realitetsbehandlet 186 sager. Efterfølgende er det konstateret, at nogle af de sager, som var afsluttet i 2008, ikke var blevet overført til klagenævnets nye database som afsluttet sager. Der er i realiteten realitetsbehandlet 192 sager i 2008.

2009	Sager overført fra 2008	Afviste	Enighed/klagen trukket	Realitetsbehandlede (Medhold, ikke medhold, hjemvisning)	Afsluttede
Småbørn	11	2	2	5	9
Folkeskole	186	98	163	298 (+5 ³³)	570
Ungdom	33	5	21	53 (+ 2)	81
Voksen	3	1	5	23	29
I alt	233 ³⁴	106	191	379	689

Figur 28. Oversigt over udviklingen af væsentlige formelle fejl i de realitetsbehandlede sager i 2007, 2008 og 2009.

Formelle fejl i realitetsbehandlede sager	2007	2008	2009
Mangler i forhold til begrundelse	96 %	67 %	63 %
Manglende partshøring	17 %	Ca. 3 %	Ca. 2 %
Manglende eller utilstrækkelig klagevejledning	10 % ³⁵	32 %	Ca. 15 %
Manglende skriftlighed	- ³⁶	Ca. 5 %	Ca. 5 %
Usaglige kriterier i kommunernes skøn	0 %	4 %	Ca. 2 %.

³² I årsrapporten er det anført, at det er 392 sager. Tallet er efterfølgende blevet justeret.

³³ I 5 sager har klagenævnet alene taget stilling til kommunens sagsbehandling, da klager og kommune er blevet enige om et specialundervisningstilbud. Klager har i disse sager ønsket at opretholde sin klage over kommunens formelle sagsbehandling, f.eks. spørgsmålet om partshøring, begrundelse af afgørelse og klagevejledning.

³⁴ Se note 7.

³⁵ Tallet vedrører alene sager, hvor der ikke er givet klagevejledning, og ikke sager, hvor klagevejledningen er utilstrækkelig, f.eks. som følge af at kommunen ikke har oplyst om, at der er en klagefrist.

³⁶ Oplysningerne vedrører alene fremgår ikke af årsrapporten for 2007.

Bilag 2 Oversigt over figurer, tabeller og faktabokse.

Tabel 1. Antallet af indkomne klagesager i 2008 og 2009.....	4
Figur 2. Modtagne sager fordelt på måneder i 2009	4
Figur 3. Afsluttede sager i 2009 fordelt på sagskategorier	6
Faktaboks 4. Hovedtal for alle afsluttede klagesager i 2009.	6
Faktaboks 5. Hovedtal om småbørnssager i 2009.....	12
Faktaboks 6. Hovedtal om folkeskolesager i 2009.....	13
Figur 7. Klagernes årsager i de afsluttede folkeskolesager.	14
Figur 8. Folkeskolesagernes antal og procentuelle fordeling opgjort på kommuner.	15
Figur 9. Afsluttede folkeskolesagers fordeling på diagnoser/henvisningsgrunde for 2009.....	18
Figur 10. De afsluttede sagers fordeling på klassetrin	19
Figur 11. De afsluttede folkeskolesagers udfald.	20
Figur 12. De realitetsbehandlede (298) folkeskolesagers fordeling på diagnoser.	21
Figur 13. Afgørelser i realitetsbehandlede folkeskolesager i 2009.	24
Faktaboks 14. Hovedtal om ungdomssager i 2009.	25
Figur 15. Ungdomssagernes antal og procentuelle fordeling opgjort på kommuner.....	27
Figur 16. Fordeling på diagnoser/henvisningsårsager for 2009 på de afsluttede ungdomssager (81 sager).	28
Figur 17. Sagernes udfald i de afsluttede ungdomssager i 2009.	30
Figur 18. Sagernes fordeling på diagnoser/henvisningsårsager for 2009 i de realitetsbehandlede sager (53 sager).....	31
Figur 19. Afgørelserne i de realitetsbehandlede ungdomssager.	32
Faktaboks 20. Hovedtal om voksensager i 2009.	33
Figur 21. Oversigt over de afsluttede voksensagers fordeling på kommuner.....	33
Figur 22. Oversigt over de afsluttede voksensagers udfald (29 sager).	34
Figur 23. Folkeskolesagernes udfald i 2007, 2008 og 2009.....	35
Figur 24. Afgørelser i realitetsbehandlede folkeskolesager i 2007, 2008 og 2009.	36
Figur 25. Klagernes fordeling på diagnoser/henvisningsgrunde- sammenligning mellem 2008 og 2009.	37
Figur 26. Oversigt over antallet af klager siden 2002.....	38
Figur 27. Oversigtsskema over sagerne i 2007, 2008 og 2009.....	39
Figur 28. Oversigt over udviklingen af væsentlige formelle fejl i de realitetsbehandlede sager i 2007, 2008 og 2009.....	40