

Klagenævnet for vidtgående specialundervisning

Årsrapport

Gennemgang af klagesager over
vidtgående specialundervisning
skoleåret 2005-06

Oktober 2006

Indledning	3
Nærmere om Klagenævnets virksomhed	5
K-meddelelser	6
Forældrefremmøde	6
Opsættende virkning	6
Efter nævnets afgørelse	6
Om genoptagelse	6
Høringsfasen	7
Afgørelsesgrundlaget	7
Væsentlige problemstillinger i behandlingen af klagesagerne 2005-2006	8
Udfaldet af klagesagerne i skoleåret 2005-2006	9
Klager, regionalt fordelt på henvisning og foranstaltning	10
Sammenligning med skoleårene 2002-03, 2003-04 og 2004-05	10
Sammenfatning	11
Antallet af klager, regionalt fordelt	12
Sammenligning med skoleåret 2002-03, 2003-04 og 2004-05	12
Sammenfatning	13
Klager fordelt på klassetrin 2005-06	13
Sammenligning med skoleåret 2002-03, 2003-04 og 2004-05	14
Sammenfatning	16
Klager fordelt på handicapkategori	16
Sammenligning med skoleåret 2002-03, 2003-04 og 2004-05	17
Sammenfatning	18
Klager fordelt efter procedure	18
Afviste klager	18
Behandlede sager	19
Sammenligning med skoleåret 2002-03, 2003-04 og 2004-05	19
Udfald af klager fordelt efter henvisning og foranstaltning	20
Klager fordelt på organisationsform	20
Sammenligning med skoleåret 2003-04 og 2004-05	21
Sammenfatning	21
Sagsbehandlingstiden	22
Sammenligning med skoleåret 2002-03, 2003-04 og 2004-05	22
Sammenfatning	23

Bilag 1: Oversigt over klagesager i skoleåret 2005-06, opgjort pr. 15. marts 2006

Indledning

Nærværende rapport fra Klagenævnet for vidtgående specialundervisning er den fjerde om nævnets virksomhed. Rapporten omhandler 165 klager fra skoleåret 2005-06 indgivet til Klagenævnet.

Samtidig med udsendelsen af denne rapport arbejder sekretariatet videre med en analyse af klagesager, som drejer sig om skoleåret 2006-07 (indkommet indtil 31. december 2006). I begyndelsen af 2007 udsendes herefter en afsluttende rapport om det eksisterende Klagenævnets virksomhed inden for de seneste fem år.

Klagenævnet har i medfør af folkeskoleloven § 51 stk. 3 og 6 hjemmel til at træffe afgørelse i klager fra forældre over vidtgående specialundervisning.

Klagenævnet kan behandle klager over:

- En kommunalbestyrelses afgørelse om henvisning, afslag på eller tilbagekaldelse af henvisning til vidtgående specialundervisning og anden specialpædagogisk bistand, jf. folkeskolelovens § 20, stk. 2, og § 21, stk. 1.
- Et amtsråds, for Københavns og Frederiksberg Kommuner Amtsafdelingens samt Bornholms Regionskommunes afgørelse om det nærmere indhold af den vidtgående specialundervisning, jf. folkeskolelovens § 21, stk. 3.
- Sagsbehandlingen i de kommunale og amtskommunale forvaltninger. Klagenævnet har i medfør af forvaltningsretlige regler kompetencen til at udtale sig om sagsbehandlingen, hvor der sammen med klagen over skoletilbuddet *tillige* er klaget over denne. Hvis der alene klages over sagsbehandlingen, henviser nævnet forældrene til at klage til Folketingets Ombudsmand eller de kommunale tilsynsmyndigheder.

Med ændringen af folkeskoleloven den 1. august 2000 fik kommunerne kompetencen til at afgøre, hvorvidt en elevs særlige undervisningsbehov kan tilgodeses inden for rammerne af den almindelige specialundervisning (folkeskolelovens § 20, stk. 1) eller, om der er behov for at henvise eleven til vidtgående specialundervisning ved amtets foranstaltning (folkeskolelovens § 20, stk. 2). De kommunale og amtskommunale beslutninger skal foregå i dialog med forældrene.

Med denne lovændring blev kredsen af klageberettigede begrænset til forældrene, og samtidig blev Klagenævnet for vidtgående specialundervisning oprettet. Frem til 1. august 2000 havde alle involverede parter, herunder de lokale myndigheder, adgang til at klage over afgørelser om vidtgående specialundervisning. Klagerne blev afgjort af Undervisningsministeriet, som årligt modtog 350-400 sager.

Med vedtagelsen af kommunalreformen får kommunerne pr. 1. januar 2007 det samlede ansvar for hele folkeskolens undervisning, og de overtager ansvaret for den vidtgående specialundervisning med undtagelse af driften af de mest specialiserede lands- og landsdelsdækkende tilbud og kommunikationscentre, som de nye regioner får driftsansvar for.

I den forbindelse udvides, med en ændring af folkeskoleloven, samtidig Klagenævnets kompetence til også at behandle klager inden for den almindelige specialundervisning (kommunale

specialskoler og -klasser) – i dag specialundervisning i medfør af folkeskolelovens § 20, stk. 1 – samt retlige klager i henhold til lov om specialundervisning for voksne.

Klagenævnet er en af Undervisningsministeriet uafhængig klageinstans, der for tiden består af en formand og tre faste medlemmer, der udpeges af ministeren efter indstilling fra Amtsrådsforeningen, Kommunernes Landsforening og De Samvirkende Invalideorganisationer. De to førstnævnte udpeger særligt pædagogisk sagkyndige til hvert møde.

Med kommunalreformen udvides Klagenævnets sammensætning pr. 1. januar 2007 med yderligere ét medlem til fra KL og ét til fra DSI. Der sker tillige udskiftning i den hidtidige personkreds.

Nævnets udvidede kompetence fra januar 2007 fremgår af Lov nr. 592 af 24. juni 2005 og Bekendtgørelse nr. 446 om forretningsorden for Klagenævnet for vidtgående specialundervisning.

Til Klagenævnet er tilknyttet et juridisk-administrativt sekretariat samt et pædagogisk sekretariat, som udarbejder indstillinger til nævnet. Sekretariatsfunktionen varetages fra 1. september 2006 af Styrelsen for Evaluering og Kvalitetsudvikling i Grundskolen.

Det nuværende lovgrundlag for Klagenævnets arbejde findes i Undervisningsministeriets Lovbekendtgørelse nr. 393 af 26. maj 2005, jf. Bekendtgørelse nr. 896 af 22. september 2000.

Reglerne for den nærmere tilrettelæggelse af specialundervisningen fra 1. januar 2007 findes i Undervisningsministeriets bekendtgørelser nr. 356 af 24. april 2006 om folkeskolens specialpædagogiske bistand til småbørn og nr. 1373 af 15. december 2005 om folkeskolens specialundervisning og anden specialpædagogisk bistand samt vejledning om folkeskolens indsats over for elever, hvis udvikling kræver en særlig hensyntagen eller støtte.

Klagenævnets årsrapport indeholder dels en kvantitativ gennemgang af sagerne og dels en konkretisering af de specielle og generelle problemstillinger, som har kunnet udledes af klagesagerne.

Nærmere om Klagenævnets virksomhed

Nævnets afgørelser træffes ved stemmeflerhed blandt nævnets faste medlemmer. I tilfælde af stemmelighed er formandens stemme udslagsgivende. Er et medlem uenigt i nævnets afgørelse, kan der afgives dissens, som skrives ind i afgørelsen til forældrene. Efter Klagenævnet har truffet en afgørelse, modtager forældrene brev om afgørelsen, så vidt muligt senest tre dage efter nævnets møde.

K-meddelelser (se nedenfor) og Klagenævnets årsrapport for 2002–03, 2003-04, 2004-05 samt 2005-06 findes på KVIS-projektets portal: www.kvis.org under ”Klagenævnet”.

Klagenævnets nuværende sammensætning:

Medlemmer

Ninna Würtzen, stiftamtmand i Statsamtet Fyn (formand)
Søren Eriksen, 2. viceamtsborgmester i Vestsjællands Amt
Else Købstrup, formand for børne- og undervisningsudvalget i Hjørring Kommune
Jørgen Eckmann indtil 1. juni 2006, herefter
Morten Carlsson, De Samvirkende Invalideorganisationer

Særlig sagkyndige fra amterne

Mogens Høyer, amtsskolepsykolog i Ribe Amt
Bente Brink Nielsen, kontorchef i Nordjyllands Amt

Sekretariatet (pr. 1. september 2006)

Preben Bang-Jensen, fuldmægtig
Erik Thorsen, specialkonsulent.
Birthe Suzana, ekspeditionssekretær
David Bar-Shalom, studentermedhjælp
Christina Vesterholm, studentermedhjælp

Antallet af klager er gået ned. Antallet er dalet jævnt de seneste tre skoleår fra 215 klager i 2003-04 og 191 klager i 2004-05 til 165 i skoleåret 2005-06. I skoleåret 2005-06 har klagefrekvensen været på 1,5 % ud af samtlige elever i Danmark, der modtager vidtgående specialundervisning.

Faldet i klagerne kan skyldes, at Klagenævnets praksis er blevet mere synlig – bl.a. ved hjælp af K-meddelelser.

Der findes en væsentlig variation i **klagefrekvensen** amterne i mellem. I de fire år Klagenævnet har udarbejdet rapporter, har Københavns Kommune, Københavns Amt og Roskilde Amt haft en højere klagefrekvens sammenholdt med landsgennemsnittet. Omvendt har Frederiksberg Kommune ingen klager haft, mens Fyns Amt og en del jyske amter har haft en klagefrekvens under landsgennemsnittet.

I skoleåret 2005-06 fordeler klagerne sig med en overvægt af klager over **afslag på henvisning** og færre klager over **foranstaltninger**. De foregående skoleår har fordelingen været omvendt med en overvægt af klager over amternes foranstaltninger. De fleste klager vedrører derfor kommunernes afslag på at henvise elever til vidtgående specialundervisning.

Det skal bemærkes, at medhold til forældrene i 2005-06 overstiger afslag (se nedenfor).

K-meddelelser

Klagenævnets afgørelser har medført en vis fastlæggelse af praksis og synliggørelse af problemstillinger. Derfor er der blevet indført K-meddelelser, hvor nævnet i kort form redegør for sine principielle afgørelser og vejleder om centrale problemstillinger.

Et af hovedformålene med K-meddelelserne er at skabe grundlag for en mere ensartet praksis i administrationen af den vidtgående specialundervisning. K-meddelelsernes primære målgruppe er sagsbehandlere i amter og kommuner – men derudover alle i berøring med folkeskolens specialundervisning.

K-meddelelserne udsendes elektronisk til alle, der har tilmeldt sig et abonnement, ligesom de udsendes via KVIS-projektets nyhedsmail (i alt godt 8.500 abonnenter). Tilmelding kan ske til Preben.Bang-Jensen@seku.dk

Forældrefremmøde

Klagenævnets forretningsorden tillader, at forældre mundtligt kan fremlægge deres synspunkter i klagesagen. Det er Klagenævnets formand, der træffer den endelige afgørelse herom.

Forældre kan således få mulighed for personligt at møde op og udtale sig til nævnsmødet. Forældre har ikke mulighed for at overvære nævnets votering; men modtager efterfølgende en skriftlig afgørelse.

Opsættende virkning

En indgivet forældreklage har normalt ikke opsættende virkning på amtets eller kommunens afgørelse. Dette kan i nogle tilfælde, hvor sagen drejer sig om skoleskift, være meget belastende for eleven og forældrene.

Formand og sekretariat kan henstille til de lokale myndigheder, at klagen får opsættende virkning.

Efter nævnets afgørelse

I et stigende antal tilfælde er sagen ikke afsluttet med nævnets afgørelse. Forældre kan have svært ved at acceptere et afslag og vil fremkomme med nye oplysninger.

I nogle tilfælde har forældrene påpeget uacceptable forhold i undervisningen (skolen, klassen) i forhold til folkeskolelovens regler (fx om fagrække), som gør, at nævnet retter henvendelse til de centrale myndigheder eller direkte til amt eller kommune for en nærmere redegørelse.

I andre tilfælde føres nævnets afgørelse ikke ud i livet (oplyst af forældre), og det kan forekomme, at den undervisning, som de lokale skolemyndigheder har stillet forældrene i udsigt, aldrig bliver gennemført. Dette nødvendiggør naturligvis en meget hurtig reaktion fra nævnets (sekretariatets) side.

Om genoptagelse

Klagenævnets afgørelser har virkning for hele det skoleår, klagen omfatter, med mindre andet fremgår af afgørelsen. På opfordring fra forældre har Klagenævnet i nogle få tilfælde

genoptaget en sag, hvis det har vist sig, at der er nye og væsentlige oplysninger i sagen, som nævnet ikke har været i besiddelse af, da det traf sin afgørelse. Ligeledes kan væsentlige procedurefejl medføre genoptag.

Høringsfasen

I 2005 blev høringsfasen strammet op på den måde, at høringsbrevet fra sekretariatet til kommuner og amter blev justeret med hensyn til frister og høringssvarets pædagogiske indhold.

Sagsbehandlingstiden er i år faldet i forhold til foregående skoleår. $\frac{3}{4}$ af sagerne er blevet afsluttet inden for tre måneder, og $\frac{4}{5}$ af sagerne blev afsluttet inden for fire måneder.

Går en sag ”glat” igennem til Klagenævnet, ligger sagsbehandlingstiden nu på max. 2 måneder.

Afgørelsesgrundlaget

Klagenævnet træffer – hvis der ikke er forældrefremmøde – sine afgørelser på skriftligt grundlag. Nævnet kan således alene basere sig på de oplysninger, man modtager fra forældre, forvaltninger, skoler m.v. Derfor må nævnet også gå ud fra, at disse er korrekte og relevante. I høringsfasen anmoder nævnets sekretariat om, at de faglige vurderinger højst er 6 måneder gamle.

Væsentlige problemstillinger i behandlingen af klagesagerne 2005-2006

Klagernes fordeling på **handicapkategori** viser, at op mod halvdelen af klagerne drejer sig om elever med adfærds- og psykiske vanskeligheder. Denne gruppe er således overrepræsenteret i antallet af klager. Omvendt er gruppen af elever med generelle indlæringsvanskeligheder underrepræsenteret i klagerne, hvor de udgør 1/5.

Sager om **ordblindhed** udgør et stigende antal og problem, ikke mindst i afgrænsningen af, hvornår vanskelighederne skal afhjælpes i folkeskolen eller et andet sted, fx en ordblindeskole. Problemet ligger i, at forældre ”opgiver” folkeskolen og indmelder deres barn i et tilbud uden for folkeskolen. På et tidspunkt herefter opdager forældrene muligheden for en henvisning til vidtgående specialundervisning og retter henvendelse til deres kommune. Da eleven nu ikke længere modtager undervisning i folkeskoleregi, har Klagenævnet i en række sager ikke ment, at nævnet havde kompetence til at behandle kommunens efterfølgende afslag på at henvise til en vidtgående foranstaltning.

Et mindre antal sager i nævnet drejer sig om **11. skoleår**, som kan være et stærkt ønske fra forældre til unge med vidtgående behov. Klagenævnet har her kun hjemmel til at behandle den manglende henvisning fra kommunens side. Et medhold forudsætter først og fremmest langvarigt fravær fra undervisningen og samtidig det forhold, at eleven kan afslutte det ekstra undervisningsår med at gennemføre nogle af folkeskolens afsluttende prøver. Det ekstra undervisningsår har i nogle tilfælde været ønsket af forældre, fordi der ikke fandtes børnehaveklasse på den amtslige specialskole, som eleven i sin tid startede på.

Navnlig i 2005-06 har et antal sager i Klagenævnet drejet sig om **heltidstilbud** – eller **heldags-tilbud**.

Ved heltidstilbud vil normalt forstås, at eleven modtager vidtgående specialundervisning om formiddagen og et SFO tilbud om eftermiddagen. Tilbuddet fremstår for forældrene som et samlet tilbud. Skoledelen er en amtslig (betalings)forpligtelse og fritidsdelen en kommunal. Dette kan bygge på en aftale (overenskomst) mellem amt og kommune. Klagenævnets kompetence vil her som udgangspunkt kun omfatte undervisningsdelen.

Ved heldagstilbud forstås normalt heldagsskoler – og klasser, observationsskoler, interne skoler på opholdssteder og døgninstitutioner. Disse tilbud er karakteriseret sig ved, at undervisning og fritid ”flettes” sammen hele dagen på samme institution, hvilket for eleven kan være en nødvendighed for at modtage undervisning. Klagenævnet har sammen med Undervisningsministeriet vurderet, at der er hjemmel i folkeskolelov/gældende praksis til, at amtet kan tilbyde dette som vidtgående specialundervisning i medfør af folkeskolelovens § 20, stk. 2. Dette giver Klagenævnet mulighed for at behandle forældres klager over manglende heldagstilbud.

Udfaldet af klagesagerne i skoleåret 2005-2006

Klagenævnet traf sine første afgørelser i foråret 2001. Dette og de efterfølgende år har Klagenævnet behandlet nedennævnte antal sager:

	Skoleåret 2001-02	Skoleåret 2002-03	Skoleåret 2003-04	Skoleåret 2004-05	Skoleåret 2005-06
Antal sager	125	170	215	191	165

Af afgørelserne i skoleåret 2005-06 er:

- 39 % af klagerne afgjort med forlig mellem forældre og (amts)kommunen, inden klagen er blevet behandlet i nævnet.
- 32 % af klagerne afgjort med, at Klagenævnet har givet medhold eller delvis medhold til forældrene i deres klage.
- 29 % af klagerne afgjort med, at forældrene ikke har fået medhold.

Klagerne for skoleåret 2005–06 vil i de følgende afsnit blive gennemgået og struktureret ud fra nedenstående punktopstilling. Under hvert punkt foretages der endvidere en sammenligning af det statistiske materiale med de foregående års rapporter. Således tjener rapporten ydermere det formål at redegøre for *udviklingen* inden for de specifikke områder.

For en samlet oversigt over klagerne henvises til Bilag 1. Bilaget medtager mere detaljerede oplysninger om klagerne, bl.a. hvordan klagerne fordeler sig på køn, klagens nærmere indhold, forældrenes ønske og Klagenævnets afgørelse.

Klagerne er i det følgende gennemgået med hensyn til:

- klagerne fordelt på henvisning og foranstaltning
- klagerne regionalt fordelt
- klagerne fordelt på klassetrin
- klagerne fordelt på elevernes handicap
- afgørelsernes udfald fordelt mellem forlig, medhold, delvis medhold og ikke medhold
- klagerne fordelt på organisationsformer
- sagsbehandlingstiden.

Klagerne er sat i forhold til den samlede målgruppe, som udgør børn og unge mellem 6-16 år, der i skoleåret 2005-06 modtog vidtgående specialundervisning. Hertil er benyttet Undervisningsministeriets statistik: Folkeskolens specialundervisning 1995/96–2005/06.

Ministeriets statistiske materiale medregner de elever, der *modtager* vidtgående specialundervisning, mens klagesagerne opgjort i Klagenævnet tillige medregner de elever, der har fået *afslag på henvisningen* til vidtgående specialundervisning. Beregningen af en eksakt klagefrekvens ville kræve, at *alle* forældre til elever, der har fået afslag på henvisning til vidtgående specialundervisning, kunne medregnes i det samlede elevgrundlag. Klagenævnet er ikke i besiddelse af en sådan opgørelse, og den beregnede klagefrekvens på 1,5 % er derfor behæftet med en vis usikkerhed, idet klagesagerne udgør en for høj frekvens i forhold til det samlede elevgrundlag registreret i den vidtgående specialundervisning.

Klager, regionalt fordelt på henvisning og foranstaltning

Klagenævnet for vidtgående specialundervisning har for skoleåret 2005–06 modtaget 182 klager, hvoraf der pr. 15. marts 2006 er truffet afgørelse i 165 klager. 17 klager er afvist, da de ikke faldt ind under Klagenævnets kompetenceområde.

Tabel 1: Antal klager i skoleåret 2005-06 fordelt på de enkelte amter og opdelt efter klageårsag

	Antal klager i alt	Over henvisning	Over foranstaltning
Københavns K	36	31	5
Frederiksberg	0	0	0
Københavns A	27	13	14
Frederiksborg	14	4	10
Roskilde	14	3	11
Vestsjælland	11	5	6
Storstrøm	4	1	3
Bornholms Regionskommune	0	0	0
Fyn	7	4	3
Sønderjylland	2	1	1
Ribe	6	2	4
Vejle	8	2	6
Ringkjøbing	3	1	2
Århus	13	10	3
Viborg	2	2	0
Nordjylland	18	14	4
I alt	165	93	72

Som det fremgår af Tabel 1, fordeler klagerne sig med en overvægt af klager over *henvisning* og færre klager over *foranstaltning*.

Således omhandler 56 % af klagerne forældres utilfredshed med kommunes henvisning, afslag på eller tilbagekaldelse af henvisning til vidtgående specialundervisning, mens 44 % af klagerne er rettet mod amtets foranstaltning.

98 % af klagerne over den kommunale henvisning er klager over afslag på henvisning.

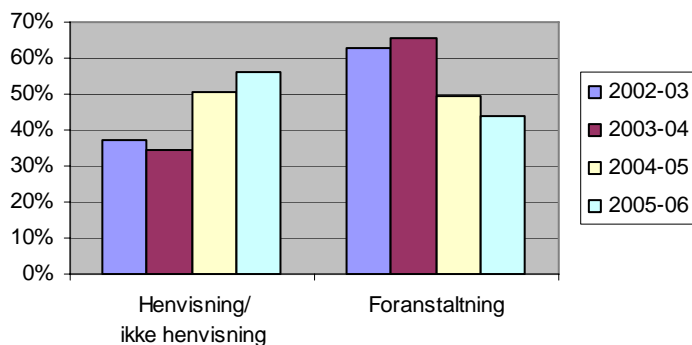
For enkelte amter er der et stort udsving i forholdet mellem de to typer af klager. I Nordjyllands Amt og Århus Amt er 77 % af klagerne rettet mod den kommunale henvisning/afslag på henvisning, tilsvarende er 86 % af klagerne i Københavns Kommune rettet mod kommunes henvisning/afslag på henvisning.

Omvendt er 79 % af klagerne fra Roskilde Amt, 75 % af klagerne fra Vejle Amt og 71 % af klagerne fra Frederiksborg Amt rettet mod den amtslige foranstaltning.

Sammenligning med skoleårene 2002-03, 2003-04 og 2004-05

Sammenholdes fordelingen af klager mellem kommunal henvisning/afslag på henvisning og klager over amternes foranstaltning for de foregående skoleår viser det en ændring i, hvad forældrene klager over.

Tabel 2: Klager fordelt efter klageårsag for skoleårene 2002-03, 2003-04, 2004-05 og 2005-06.



Det fremgår af Tabel 2, at der i 2002-03 og 2003-04 er en overvægt af klager rettet mod den amtslige foranstaltning – lidt over 60 %, mens der omvendt er en undervægt af klager rettet mod den kommunale henvising/afslag på henvising. I 2004-05 er der en jævn fordeling mellem klager over afslag på henvising og klager over amternes tilbud, mens der i skoleåret 2005-06 er en overvægt, 56 %, af klager over kommunernes afslag på at henvise elever til vidtgående specialundervisning.

For alle skoleår gælder, at hovedparten af klagerne over henvising er klager over kommunens afslag på at henvise (fra 95 % til 98 %).

Sammenfatning

Som det fremgår, fordeler klagerne for skoleåret 2005-06 sig med en overvægt af klager over afslag på henvising til vidtgående specialundervisning.

Betragtes amterne derimod særskilt, findes der væsentlige udsving i fordelingen mellem de to typer af klager.

For de tre foregående skoleår tegner der sig et andet billede af fordelingen, idet der i de første to skoleår er registreret en overvægt af klager rettet mod den amtslige foranstaltning, mens der i 2004-05 er en ligelig fordeling mellem de to typer.

Med baggrund i det statistiske materiale er det ikke muligt at redegøre for, *hvorfor* klagerne fordeler sig, som det er tilfældet. Rapporten har *alene* til formål at redegøre for klagernes fordeling m.m. for skoleåret 2005-06 og videre at betragte afgørelserne i lyset af de foregående års rapporter.

Antallet af klager, regionalt fordelt

Tabel 3: Antal elever i den vidtgående specialundervisning i 2005-06 sammenholdt med antal klager

	Samlet elevtal	Antal klager	Klage i %
Københavns K	903	36	4,0
Frederiksberg	93	0	0
Københavns A	1.257	27	2,2
Frederiksborg	858	14	1,6
Roskilde	446	14	3,1
Vestsjælland	776	11	1,4
Storstrøm	497	4	0,8
Bornholms Regionskommune	100	0	0
Fyn	1.190	7	0,6
Sønderjylland	601	2	0,3
Ribe	351	6	1,7
Vejle	766	8	1,0
Ringkjøbing	542	6	1,1
Århus	1.093	13	1,2
Viborg	415	2	0,5
Nordjylland	1.066	18	1,7
I alt	10.954	165	1,5

Som det fremgår af Tabel 3, udgør det samlede elevgrundlag 10.954 elever¹. 165 forældre har indgivet en klage, hvilket svarer til en gennemsnitlig klagefrekvens på 1,5 %. Der findes dog væsentligt variation i klagefrekvensen amterne i mellem. Københavns Kommune og Roskilde Amt har en højere klagefrekvens sammenholdt med landsgennemsnittet. Omvendt har Bornholms Regionskommune og Frederiksberg Kommune ingen klager, og Fyns Amt, Sønderjyllands Amt og Viborg Amt har en klagefrekvens på under det halve af landsgennemsnittet.

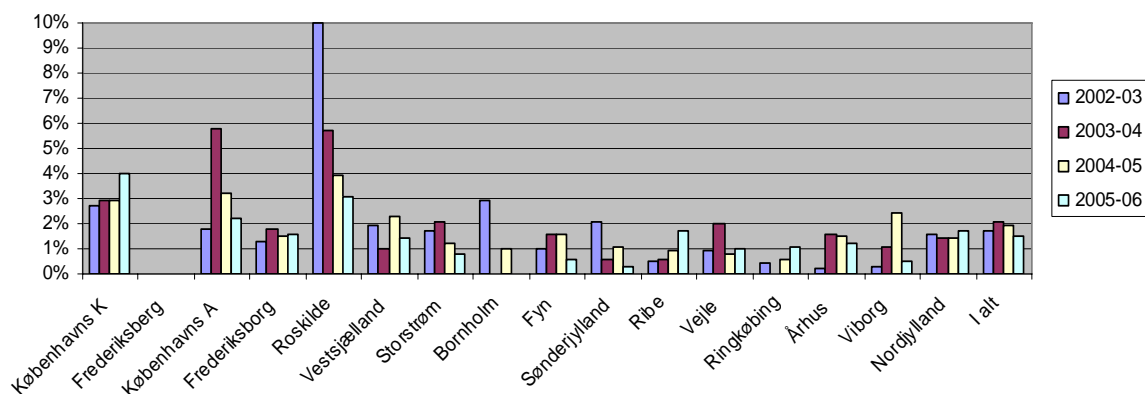
Sammenligning med skoleåret 2002-03, 2003-04 og 2004-05

Betragtes den gennemsnitlige klagefrekvens de fire skoleår imellem, er der ikke registreret de store udsving. Den gennemsnitlige klagefrekvens er opgjort i % af det samlede elevtal i den vidtgående specialundervisning. Der er dog tale om en nedgang i klagefrekvensen for 2005-06 sammenholdt med de foregående tre skoleår.

	Skoleåret 2002-03	Skoleåret 2003-04	Skoleåret 2004-05	Skoleåret 2005-06
Gennemsnitlig klagefrekvens	1,7 %	2,1 %	1,9 %	1,5 %

¹ Det samlede elevtal i den vidtgående specialundervisning er indsamlet pr. 1. september 2005 og findes i UNI-C's statistiske analyse: Folkeskolens vidtgående specialundervisning 1995/96-2005/06.

Tabel 4: Klagerne i procent af det samlede elevtal i den vidtgående specialundervisning i de enkelte amter



Af Tabel 4 fremgår, at der er store udsving i antallet af klager såvel amterne som årene imellem, hvor især antallet af klager for Roskilde og Københavns Amt er bemærkelsesværdigt højt. For skoleåret 2003-04 tegner Københavns Amt sig for 66 klager svarende til 40% af det samlede antal indbragte klager.

For Roskilde Amt er der ikke en tilsvarende forklaring på den høje frekvens, som dog er nedbragt fra 10 % i skoleåret 2002-03 til 5,7 % i skoleåret 2003-04, 3,9 % for skoleåret 2004-05 og 3,1 % i skoleåret 2005-06.

Sammenfatning

For skoleåret 2005-06 er beregnet en gennemsnitlig klagefrekvens på 1,5 %, hvilket er en nedgang sammenholdt med de foregående skoleår, hvor der gennemsnitlig er en klageprocent på 2,1 % for 2003-04, 1,7 % for skoleåret 2002-03 og 1,9 % for skoleåret 2004-05.

Det er dog væsentligt at fremhæve, at Københavns Kommune og Roskilde Amt har en højere klagefrekvens end landsgennemsnittet for skoleåret 2005-06. Den tendens afspejler sig i et vist omfang også i de foregående års rapporter.

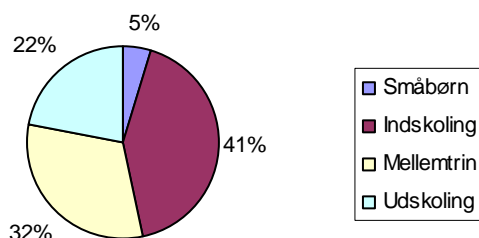
Klager fordelt på klassetrin 2005-06

Tabel 5: Klagerne fordelt på klassetrin for skoleåret 2005-06

Klassetrin	Småbørn	0.	1.	2.	3.	4.	5.	6.	7.	8.	9.	10.	11.	I alt
Antal elever	8	18	15	18	18	12	19	21	12	7	5	9	3	165

- 8 klager vedrører småbørn
- 69 klager vedrører elever i indskolingen, 0.-3. klasse
- 52 klager vedrører elever på mellemtrinnet, 4.-6. klasse
- 36 klager vedrører elever i udskolingen, 7.-11. klasse.

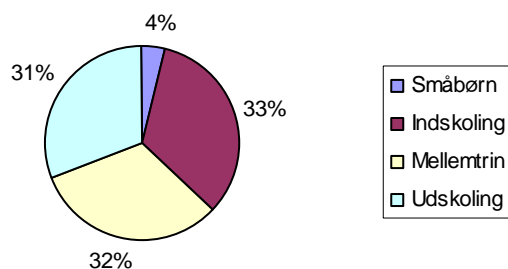
Tabel 6: Klager fordelt på småbørn, indskoling, mellemtrin og udskoling for skoleåret 2005-2006



Af Tabel 6 fremgår, at klagerne fordeler sig forholdsvis jævnt mellem indskolingen og mellemtrinnet, mens der er færrest klager vedrørende elever i udskolingen.

Sammenligning med skoleåret 2002-03, 2003-04 og 2004-05

Tabel 7: Klagerne fordelt for skoleåret 2004-05

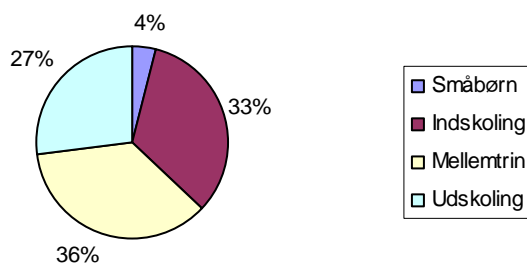


- 7 klager vedrører småbørn
- 63 klager vedrører elever i indskolingen, 0.-3. klasse
- 62 klager vedrører elever på mellemtrinnet, 4.-6. klasse
- 59 klager vedrører elever i udskolingen, 7.-10.klassetrin.

Betragtes den procentvise fordeling af eleverne på de tre trin, repræsenterer indskolingen 30 % af eleverne i den vidtgående specialundervisning, mellemtrinnet 31 % og udskolingen 40 %.² Der er således en underrepræsentation af klager vedrørende elever i udskolingen. Denne tendens gør sig dog ikke gældende for de to foregående skoleår, hvilket fremgår af Tabel 8 og 9.

² Kilde: Folkeskolens vidtgående specialundervisning 1994/95-2004/05.

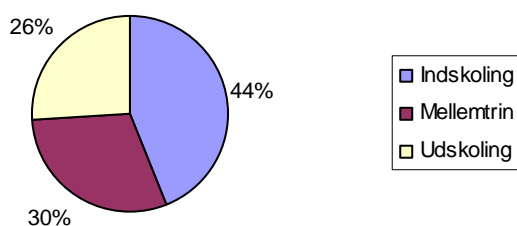
Tabel 8: Klagerne fordelt for skoleåret 2003-04



- 9 klager vedrører småbørn
- 72 klager vedrører elever i indskoling, 0.-3. klasse
- 75 klager vedrører elever på melletrinnet, 4.-6. klasse
- 59 klager vedrører elever i udsikoling, 7.-11. klasse.

For skoleår 2003/04 er der en nogenlunde ligelig repræsentation af klager i indskoling og på melletrinnet, mens der er en underrepræsentation af klager, der vedrører elever i udsikoling.

Tabel 9: Klagerne fordelt for skoleåret 2002-03



- 74 klager vedrører indskoling, 0.-3. klasse
- 50 klager vedrører elever på melletrinnet, 4.-6. klasse
- 43 klager vedrører elever i udsikoling, 7.-11. klasse.

For skoleåret 2002-03 er registreret en overrepræsentation af klager vedrørende indskoling, idet indskoling kun repræsenterer ca. 35 % af det samlede elevtal i den vidtgående specialundervisning. Modsat er der en underrepræsentation af klager omhandlende elever i udsikoling, idet denne gruppe repræsenterer ca. 35 % af det samlede antal elever i den vidtgående specialundervisning.³

³ Antallet af elever placeret på melletrinnet udgør ca. 30 % af det samlede elevantal.

Sammenfatning

Samlet er der således sket en udvikling i fordelingen af klager de fire skoleår imellem. For skoleåret 2002-03 fremgår det af Tabel 8, at der er en overrepræsentation af klager vedrørende elever i indskolingen, mens der er en underrepræsentation af klager vedrørende elever i udskolingen.

For skoleåret 2003-04 er der tale om en mere jævnbyrdig fordeling af klagesager mellem de tre trin, antallet af elever på de enkelte trin taget i betragtning.

For skoleåret 2004-05 er denne udvikling dog vendt, idet der er en underrepræsentation af klager vedrørende elever i udskolingen. Tilsvarende gør sig gældende for skoleåret 2005-06.

Klager fordelt på handicapkategori

Regelsættet om folkeskolens specialundervisning stiller krav om, at eleverne skal beskrives ud fra deres undervisningsmæssige begrænsninger, uden der nødvendigvis er knyttet et handicap til den enkelte elev. Statistisk er det derfor vanskeligt at opgøre klagefrekvensen fordelt på handicap, hvilket er en problematik, der gør sig gældende i 10 af klagerne svarende til 6 % af de samlede klager.

UNI-C's statistik ([Folkeskolens vidtgående specialundervisning 1991/92 - 2003/04 - Samlet HTML](#)) for den vidtgående specialundervisning, der er en fortsættelse af Amtsrådsforeningens statistik for området, foretager en opdeling af eleverne i syv handicap kategorier. De anvendte kategorier dækker hver især over, at der inden for den enkelte kategori er store variationer i graden af handicap og dermed i graden af indlæringsvanskeligheder, herunder at en del af eleverne har sammensatte vanskeligheder.

De syv kategorier:

- generelle indlæringsvanskeligheder
- adfærds- og psykiske vanskeligheder (omfattende bl.a. AKT, ADHD, socio-emotionelle vanskeligheder, autisme og aspergers syndrom – efter 1. januar 2007 vil disse vanskeligheder blive samlet under begrebet ”autismespektret”)
- læse-, sprog- og talevanskeligheder
- bevægevanskeligheder
- synsvanskeligheder
- hørevanskeligheder
- andet.

Det fremgår af Bilag 1, at eleverne er inddelt efter disse syv kategorier. Dog er elever med autisme og aspergers syndrom (49 elever) blevet skilt ud fra øvrige elever med adfærds- og psykiske vanskeligheder (29 elever). Samtidig er der foretaget en opgørelse over elever (6) med flere handicap.

Klagerne fordeler sig således:

- 16 % af eleverne har generelle indlæringsvanskeligheder
- 48 % af eleverne har adfærds- og psykiske vanskeligheder (AKT og ADHD udgør 18 % og autisme, asperger syndrom udgør 30 %)
- 21 % af eleverne har læse/sprogvanskeligheder

- 6 % af eleverne har specifikke vanskeligheder (syn, hørelse, bevæge)
- 4 % af eleverne har flere handicap
- 6 % af eleverne er beskrevet uden oplysning om handicap.

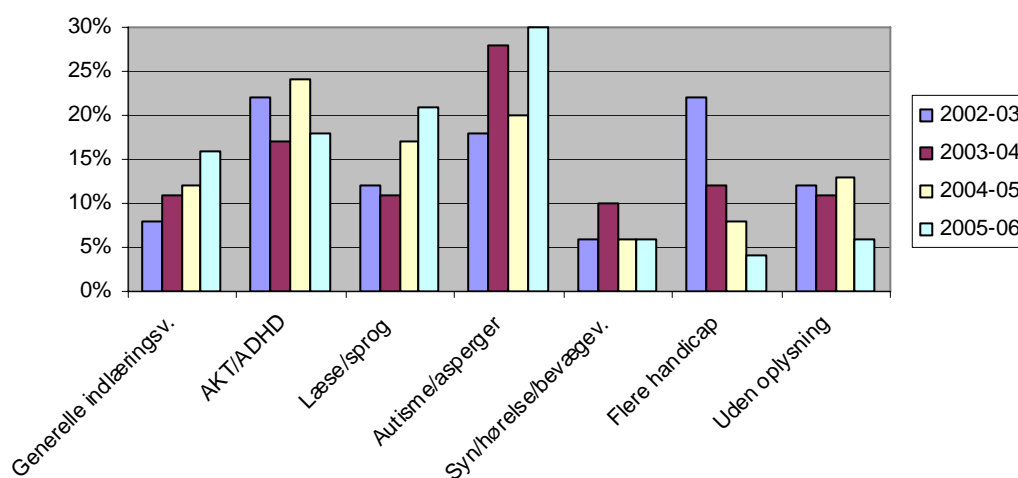
Det fremgår af UNI-C's statistik over den vidtgående specialundervisning, at gruppen af elever med generelle indlæringsvanskeligheder udgør 45 % af det samlede elevtal i den vidtgående specialundervisning. Der er således forholdsmæssig få klager fra forældre til børn med generelle indlæringsvanskeligheder, idet denne gruppe kun repræsenterer 20 % af det samlede antal klager.⁴

Andelen af elever med svære psykiske vanskeligheder (AKT, ADHD, autisme og aspergers syndrom) udgør 36 % af det samlede elevtal. Denne gruppe er således overrepræsenteret i antallet af klagesager, idet gruppen tegner sig for 48 % af alle klager.

Andelen af elever med læse/sprogvanskeligheder udgør omkring 8 % af det samlede elevtal i den vidtgående specialundervisning, mens de udgør 21 % af klagerne for skoleåret 2005-06. UNI-C's statistik vedrører elever fra 0. til 10. klasse, som modtager vidtgående specialundervisning, mens klagerne også medtager tre småbørn (0-6 år) med tale- og sprogvanskeligheder. Fraregnes småbørnene udgør læsevanskeligheder 19 % af klagerne. Gruppen er således overrepræsenteret i antallet af klager.

Sammenligning med skoleåret 2002-03, 2003-04 og 2004-05

Tabel 10: Klagernes fordeling på handicapkategorier



For skoleåret 2002-03, 2003-04 og 2004-05 kan samme tendens spores, idet antallet af klager er underrepræsenteret hos elever med generelle indlæringsvanskeligheder. For 2002-03 udgør disse klager ca. 30 % af det samlede antal, mens de for skoleåret 2003-04 repræsenterer ca. 20 % af klagerne og i 2004-05 udgør de 12 % af klagerne.⁵

⁴ 16 % samt hovedparten af elever med flere handicap, d.v.s. 4 %.

⁵ For begge skoleår udgør gruppen med generelle indlæringsvanskeligheder ca. 50 % af det samlede elevtal i den vidtgående specialundervisning. Tallene er beregnet ud fra det statistiske materiale: Folkeskolens vidtgående specialundervisning 1991-2003.

I alle tre skoleår er antallet af klagesager overrepræsenteret hos gruppen af elever med svære psykiske vanskeligheder. For skoleåret 2002-03 tegner denne gruppe sig for 45 %⁶ af klagerne, og i skoleårene 2003-04 og 2004-05 for 44 % af klagerne.

For gruppen af elever med læse/sprogvanskeligheder spores tilsvarende en tendens til overrepræsentation i skoleårene 2004-05 og 2005-06. For skoleåret 2004-05 repræsenterer gruppen 17 % af klagerne, mens gruppen i skoleåret 2005-06 udgør ca. 21 % af klagerne. Dette sat i forhold til, at gruppen udgør under 1/10 af det samlede elevtal i skoleårene.⁷

Sammenfatning

Ud fra betragtningen af det statistiske materiale for de foregående skoleår, er der ikke sket markante ændringer i fordelingen af klagesager de syv kategorier imellem.

For skoleåret 2005-06 er der forsat en underrepræsentation af klager vedrørende elever med generelle indlæringsvanskeligheder, mens gruppen af elever med adfærds- og psykiske vanskeligheder er overrepræsenteret i klagesagerne, især har klager omkring elever med autisme og aspergers syndrom været stærkt stigende de sidste to skoleår. Læse/ sprogvanskeligheder er ligeledes overrepræsenteret i klagesagerne for 2004-05 og 2005-06.

Klager fordelt efter procedure

Som nævnt i indledningen, har forældrene mulighed for at klage over:

- kommunens henvisning til, afslag på henvisning til og tilbagekaldelse af henvisning til vidtgående specialundervisning
- amtskommunens afgørelse af indholdet af undervisningen.

Klagenævnet havde den 15. marts 2006 modtaget 182 klager vedrørende skoleåret 2005-06:

- 17 klager er blevet afvist
- 165 klager er behandlet og afgjort den 15. marts.

Afviste klager

17 klager er blevet afvist. Det drejer sig om spørgsmål, der falder uden for Klagenævnets kompetenceområde. Det har været klager, hvor kommuner har givet afslag på henvisningen til vidtgående specialundervisning på efterskole med den begrundelse, at forældrene selv har valgt en efterskole. Klagenævnet har afvist at behandle afslagene med den argumentation, at eleven nu var startet på efterskole under anden lovgivning og således måske uden for nævnets kompetenceområde. Der har tillige været klager over bistand til småbørn, hvor klagen har vedrørt service-lovens område.

⁶ Disse elever udgør samlet set 29 % af alle elever i den vidtgående specialundervisning, mens de for skoleåret 2003-2004 udgør 27 % af det samlede elevtal. Kilde: Folkeskolens vidtgående specialundervisning 1994/95-2004/05.

⁷ Kilde: Folkeskolens vidtgående specialundervisning 1994/95-2004/05.

Behandlede sager

Klagenævnet har frem til 15. marts behandlet 165 klager.

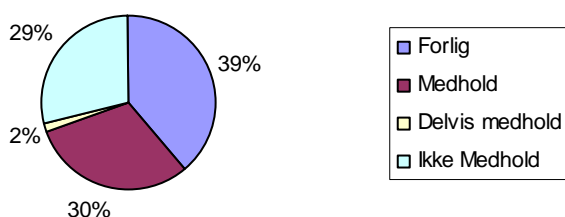
Klagerne fordeler sig med:

- 93 klager over kommunens henvisning
Herunder 89 klager over, at kommunen har afvist at henvise barnet til vidtgående specialundervisning, mens to forældre klager over, at kommunen har trukket henvisningen tilbage og to forældre klager over, at kommunen har henvist barnet til vidtgående specialundervisning.
- 72 klager vedrører amtskommunens afgørelse om indholdet af undervisningen.

Afgørelserne fordeler sig med:

- 64 klager afsluttet med forlig
- 50 klager afsluttet med medhold i Klagenævnet
- 3 klager afsluttet med delvis medhold i Klagenævnet
- 48 klager afsluttet med, at forældrene ikke har fået medhold i deres klage i Klagenævnet.

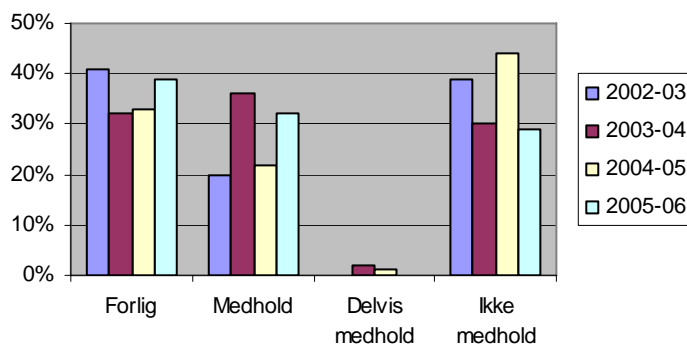
Tabel 11: 165 afsluttede sager



- 39 % af forældrene har indgået forlig med kommunen og/eller amtet.
- 32 % af forældrene har således opnået, at de har fået medhold eller delvis medhold.
- 29 % af forældrene har ikke fået medhold i deres klage.

Sammenligning med skoleåret 2002-03, 2003-04 og 2004-05

Tabel 12: Afgørelsernes procentvise fordeling



Af Tabel 12 fremgår, at antallet af forlig har været stabilt for skoleåret 2003-04 og skoleåret 2004-05. Anderledes forholder det sig med antallet af medhold, der er faldet med ca. 16 % fra skoleåret 2003-04 til skoleåret 2004-05 for igen at stige i skoleåret 2005-06 til ca. samme niveau som i 2003-04. Antallet af sager, hvor forældrene ikke får medhold steg i skoleåret 2004-05, og faldt i skoleåret 2005-06 til ca. samme niveau som i 2003-04.

Udfald af klager fordelt efter henvisning og foranstaltning

Betragtes udfaldet af klagerne fordelt efter henvisning og foranstaltning, forekommer der imidlertid en væsentlig variation.

Udfaldet af klagerne vedrørende den kommunale henvisning/afslag på henvisning:

Forlig: 32 %
Medhold: 39 %
Ikke medhold: 29 %

Udfaldet af klagerne vedrørende den amtslige foranstaltning:

Forlig: 46 %
Medhold: 21 %
Delvis medhold: 4 %
Ikke medhold: 29 %

Der er således en tendens til, at der gives flest medhold i klager over den kommunale henvisning/afslag på henvisning.

Omvendt er der en tendens til, at der indgås færre forlig i klager vedrørende den kommunale henvisning/afslag på henvisning (32 %). Mens der indgås forlig i 46 % af klager vedrørende den amtslige foranstaltning.

Der gives ikke medhold i 29 % af klagerne, og det gælder både klager rettet mod den kommunale henvisning og klager rettet mod den amtslige foranstaltning. 4 af disse afslag har medført, at forældrene har henvendt sig til Folketingets Ombudsmand.

Klager fordelt på organisationsform

Den vidtgående specialundervisning er organiseret under forskellige former, som enten varetages af amtet, kommunen eller en privat organisation i samarbejde med amtet. Overordnet benyttes der fire organisationsformer:

1. Enkeltintegration, hvor eleven undervises i den almindelige klasse, hvortil der knyttes et antal ekstra lærertimer.
2. Specialklasse/centerklasse, hvor eleven undervises i en mindre gruppe og som regel sammen med elever med tilsvarende behov. Eleverne kommer ofte fra flere kommuner, og nogle elever kan modtage supplerende støtte i specialklassen. Specialklasserne er som regel beliggende ved kommunale folkeskoler.
3. Specialskoler for elever med sammensatte vanskeligheder inden for en eller flere af handicap-kategorierne.
4. Intern undervisning på døgninstitutioner, anbringelsessteder eller dagbehandlingstilbud.

Ud fra disse fire måder at tilrettelægge undervisningen på, fordeler klagerne sig med:

- 19 klager over tildeling af støttetimer til enkeltintegration (26 % af klagerne)
- 3 klager over tildeling af støttetimer i specialklasse, (4 % af klagerne)
- 16 klager over specialklasseplacering, (22 % af klagerne)
- 18 klager over specialskoleplacering, (25 % af klagerne)
- 6 klager over undervisningens kvalitet, (8 % af klagerne).

10 klager (14 %) vedrører andre forhold, herunder tildeling af undervisningsrelaterede hjælpemidler, specialpædagogisk bistand til småbørn og undervisning på efterskole.

Betragtes de fire organisationsformer med hensyn til fordeling af elever i den vidtgående specialundervisning, repræsenterer de enkeltintegrerede elever 10 % af det samlede elevtal. 37 % af eleverne er tilknyttet special- og centerklasser, 48 % specialskolerne, mens elever på døgninstitutioner m.m. repræsenterer 5 % af det samlede elevtal.⁸ Således kan det udledes, at der er en markant overrepræsentation af klager knyttet til de enkeltintegrerede elever. Og en tilsvarende underrepræsentation af klager knyttet til specialklasser og specialskoler.

Sammenligning med skoleåret 2003-04 og 2004-05

Skoleåret 2004-05:

- 27 klager over tildeling af støttetimer til enkeltintegration (29 %)
- 9 klager over tildeling af støttetimer i specialklasse (10 %)
- 16 klager over specialklasseplacering (17 %)
- 17 klager over specialskoleplacering (18 %)
- 5 klager vedrører undervisning på døgninstitution, anbringelsessted eller i dagbehandlingstilbud (5 %).

Hertil kommer 22 klager (23 %), som ikke kan henføres til undervisningens organisering.

Skoleåret 2003-04:

- 59 klager over tildelingen af timer til enkeltintegration (42 %)
- 12 klager over tildelingen af timer i specialklasser (9 %)
- 19 klager over specialklasse placering (14 %)
- 27 klager over specialskoleplacering (19 %).

Hertil kommer 17 klager (12 %), som ikke kan henføres til undervisningens organisering:

Sammenfatning

Således kan det fastslås, at der er en overrepræsentation af klager vedrørende enkeltintegrerede elever for skoleåret 2003-04. Antallet af disse klager er dog reduceret markant fra skoleåret 2003-04 til 2004-2005, og tendensen fortsætter i 2005-06. Antallet af klager over specialklasse- og specialskoleplacering er steget i skoleåret 2005-06.

⁸ Denne fordeling gør sig i stor udstrækning også gældende for skoleårene 2002-03, 2003-04 og 2004-05. Kilde: Folkeskolens vidtgående specialundervisning 1994/95-2004/05.

Sagsbehandlingstiden

Sagsbehandlingstiden er her målt som tiden fra forældrene sender deres klage, og til sekretariatet sender en afgørelse. I dette tidsrum fremsender Klagenævnets sekretariat klagen til udtalelse i amt og/eller kommunen, hvor sekretariatet henstiller til, at klagen søges løst gennem forhandling mellem (amts) kommunen og forældrene.

I juni 2005 blev der strammet op på proceduren i forbindelse med høring af kommune/ amtskommune. Således blev det understreget, at Klagenævnet inden ti dage skal underrettes, hvis en sag genoptages. Ligeledes skal meddelelsen om en evt. ny afgørelse eller et forlig være Klagenævnet i hænde senest fire uger efter, at høringsbrevet er afsendt.

Klagenævnets sekretariat giver forældrene meddelelse hver gang, der foretages noget væsentligt i klagesagen.

Sekretariat modtager langt hovedparten af klagerne sidst på foråret/først på sommeren, hvorfor det ikke er muligt at afgøre alle sagerne inden skolestart i august. Det opleves som et stort problem for de forældre, der ikke i løbet af sommeren og inden skoleårets start kan få oplyst, hvor og hvordan deres barn skal modtage undervisning. Specielt i klager som omhandler skole- eller klasseskift, er det et alvorligt problem for eleven og familien, når der ikke er truffet afgørelse inden skoleårets start.

Tabel 13: Sagsbehandlingstiden for skoleåret 2005-06

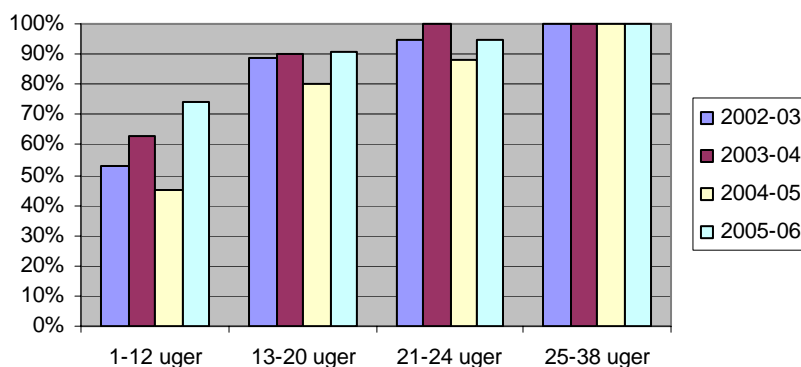
Tid/uger	1-4	5-8	9-12	13-16	17-20	21-24	25-28	29-38
Antal	20	58	57	19	12	7	4	5
Antal i %	11	32	31	10	7	4	2	3

Det fremgår af Tabel 13, at omkring 3/4 af sagerne er afsluttet inden for 12 uger (74 %), og efter 16 uger er mere end 4/5 (86 %) af sagerne afgjort enten ved forlig eller med en afgørelse i nævnet.

(Amt)kommunernes afgørelser for skoleåret 2005-06 er i lighed med tidligere skoleår som oftest blevet anket i maj og juni måned, og Klagenævnets afgørelser er således i mange tilfælde kommet enten i skolesommerferien eller efter, at skoleåret er begyndt.

Sammenligning med skoleåret 2002-03, 2003-04 og 2004-05

Tabel 14: Sagsbehandlingstiden for antal afgjorte sager



Sammenholdt med sagsbehandlingstiden for det foregående skoleår, er der sket en markant afkorting af sagsbehandlingstiden, hvilket fremgår af Tabel 14. I skoleåret 2004-05 var omkring halvdelen af sagerne afsluttet inden for 12 uger (45 %), og efter 16 uger var mere end 2/3 (67 %) af sagerne afgjort enten ved forlig eller med en afgørelse i nævnet. For skoleåret 2003-04 var 63 % af sagerne afsluttet inden 12 uger, ligesom 84 % af sagerne var afsluttet inden 16 uger. Betragtes skoleåret 2002-03 er der også her tale om en kortere sagsbehandlingstid, idet 53 % af sagerne afsluttes efter 12 uger, mens 88 % af sagerne var afsluttet efter 16 uger.

Sammenfatning

Der er således tale om, at sagsbehandlingstiden for skoleåret 2005-06 er faldet i forhold til foregående skoleår, $\frac{3}{4}$ af sagerne blev gennemsnitlig afsluttet inden for 12 uger og $\frac{4}{5}$ blev afsluttet inden for 16 uger. Disse forløb er præget af nogle relativt få, men relativt lange sagsforløb, fx som følge af principielle problemstillinger i sagerne eller sideløbende klager inden for det sociale system.

Sagsbehandlingstiden i klagesagerne er faldet yderligere, således at den nu ligger på godt 8 uger.

I 2004-05 steg sagsbehandlingstiden sammenlignet med de to foregående skoleår. I 2003-04 var 84 % af sagerne afsluttet efter 16 uger, mens kun 67 % var afsluttet i 2004-05. På nuværende tidspunkt er der dog ikke mulighed for at vurdere, hvorvidt det er opstramningen i høringsproceduren, der har haft en synlig effekt på sagsbehandlingstiden.