

Ankestyrelsens statistikker

Ankestatistik for de sociale nævn

2006



Ankestyrelsen





Ankestyrelsen

Titel Ankestatistik for de sociale nævn 2006
Udgiver Ankestyrelsen, juli 2007
ISBN nr. 978-87-7811-032-9
Henvendelse om publikationen til Analysekontoret - Ankestyrelsen
Amaliegade 25, Postboks 9080, 1022 København K
Telefon 33 41 12 00, Telefax 33 41 14 00, E-post ast@ast.dk
Hjemmeside www.ast.dk

Indhold

Side	Kapitel
4	Forord
5	Resumé
6	1 Sager i de sociale nævn og andelen af nævnsafgørelser
12	2 Sager fordelt på lovområder og omgørelsesprocenter
16	3 Gennemsnitlige sagsbehandlingstider
18	Bilag 1

Forord

Ankestyrelsen udgiver hvert år en kommenteret statistik *Ankestatistik for de sociale nævn*. Ankestatistikken er udarbejdet på grundlag af indberetninger fra de sociale nævn, der er knyttet til de 14 statsamter. Den Sociale Sikringsstyrelse indsender oplysninger for det sociale nævn for Københavns og Frederiksberg Kommuner.

Indberetningerne bygger på et udtræk af statsamternes journalsystem og en tilsvarende opgørelse fra Den Sociale Sikringsstyrelse, som indsendes til Ankestyrelsen. Bearbejdningen af statistikmaterialet med henblik på offentliggørelse samt udarbejdelse af tekst, tabeller og figurer er foretaget af Ankestyrelsen.

Det indberettede oplysninger er fordelt på hovedlovområder. På de store lovområder er oplysningerne underopdelt på 2-6 kategorier, og der indgår typisk flere lovkapitler i hver kategori. Mere detaljerede oplysninger om antallet af ankesager på enkeltparagraffer indgår ikke i grundlaget for den statistiske opgørelse.

Ankestatistik for de sociale nævn 2006 omhandler en gennemgang af hovedtendenserne for:

- Antallet af afsluttede og oprettede ankesager fordelt på de sociale nævn, herunder andelen af ankesager som nævnsbehandles.
- Antallet af afsluttede sager fordelt på lovområder, herunder andelen af sager omgjort sager fordelt på de sociale nævn og på lovområder.
- Den gennemsnitlige sagsbehandlingstid fordelt på nævn og på lovområder.

Ankestatistikken vil i 2007 blive omlagt på grund af de ændringer som er trådt i kraft i forbindelse med kommunalreformen. Det betyder, at der pr. 1. januar 2007 er etableret 5 statsforvaltninger som erstatning for de nuværende statsamter. I hver af de 5 nye regionale statsforvaltninger er nedsat et socialt nævn og et beskæftigelsesankenævn. De sociale nævn er fortsat ankeinstans på det sociale område, mens sager, som vedrører tilknytningen til arbejdsmarkedet er overflyttet til beskæftigelsesankenævnet.

Yderligere oplysninger findes på Ankestyrelsens dataportal.

Resumé

- I 2006 faldt antallet af afgjorte sager i de sociale nævn både med hensyn til tilgang og afslutning af sager. I 2006 afgjorde de sociale nævn 28.043 sager primært på social- og beskæftigelsesområdet. Det er 1.781(6 pct.) færre sager end året før. Der har været et stort fald i antal afsluttede sager om aktiv socialpolitik, individuel boligstøtte og social pension. Faldet skal ses i sammenhæng med en faldende sagstilgang i 2006 på 1.995 (6 pct.) sager.
- Der er fortsat et fald i den gennemsnitlige sagsbehandlingstid i de sociale nævn. I 2006 faldt den gennemsnitlige sagsbehandlingstid med yderligere 2 dage efter et fald på 10 dage i 2005. Det betyder, at de sociale nævn samlet set fortsat opfylder måltallet på 13 uger i 2006.
- Omgørelsesprocenten var i 2006 uændret i forhold til året før. De sociale nævn ændrede og hjemviste 1 ud af 4 klager til fornyet behandling i (amts)kommunen. I lighed med de foregående år har kategorierne øvrige tilbud til voksne (34 pct.) og hjemmehjælp (32 pct.) efter serviceloven, tilbagebetalingspligt (32 pct.) og kontanthjælp mv. (31 pct.) efter lov om aktiv socialpolitik og dagpenge ved sygdom efter dagpengeloven (29 pct.) de højeste andele af omgjorte sager, mens lov om almen bolig (11 pct.) havde de laveste andele.
- Andelen af nævnsafgørelser var i 2006 uændret 38 pct. af det samlede antal realitetsbehandlede sager. Hovedparten af de sociale nævn lå i 2006 omkring deres måltal, men nævnene i Fyns og Vestsjællands statsamter skilte sig ud med andel nævnsafgørelser på henholdsvis 23 pct. og 27 pct.

1 Sager i de sociale nævn

I 2006 afsluttede de sociale nævn 28.043 sager, hvilket var 6 pct. færre end året før. 18.522 sager (66 pct.) blev stadfæstet, mens 6.393 sager (23 pct.) sager enten blev ophævet/ændret eller hjemvist til (amts)kommunen til fornyet behandling. De resterende 3.124 sager (11 pct.) blev afsluttet på anden måde, afvist/henvist til anden myndighed eller faldt bort, *jf. tabel 1.*

Tabel 1 Antallet af afsluttede sager i de sociale nævn

	Afvist/ henvist	Stad- fæstet	Ophævet/ ændret	Hjemvist	Bortfald	Andet	Afsluttede sager	Nævns- afgørelser i pct. ¹⁾
Hele landet 2005	2.247	19.161	3.049	3.858	1.382	127	29.824	38
Hele landet 2006	1.920	18.522	2.896	3.497	1.072	136	28.043	38
Sikringsstyrelsen ²⁾³⁾	260	2.373	226	548	146	37	3.590	40
København ³⁾	270	2.062	308	366	95	2	3.103	41
Frederiksborg	152	1.073	151	151	92	1	1.620	41
Roskilde	79	612	93	135	37	5	961	31
Vestsjælland	116	1.385	158	275	44	22	2.000	25
Storstrøm	130	1.191	285	171	64	2	1.843	28
Bornholm	6	142	32	13	4	1	198	48
Fyn	146	1.620	206	385	58	22	2.437	29
Sønderjylland	68	565	93	211	35	3	975	43
Ribe	53	874	89	218	36	0	1.270	38
Vejle	178	1.749	169	184	82	14	2.376	41
Ringkøbing	92	703	216	174	68	2	1.255	48
Århus	200	2.206	301	206	199	14	3.126	41
Viborg	77	717	160	122	48	1	1.125	37
Nordjylland	93	1.250	409	338	64	10	2.164	41

Noter: 1) Nævnsafgørelser er summen af behandlede sager på møde som procent af det samlede antal realitetsbehandlede sager. Det vil sige sager, der er stadfæstede, ophævede, ændrede eller hjemviste.

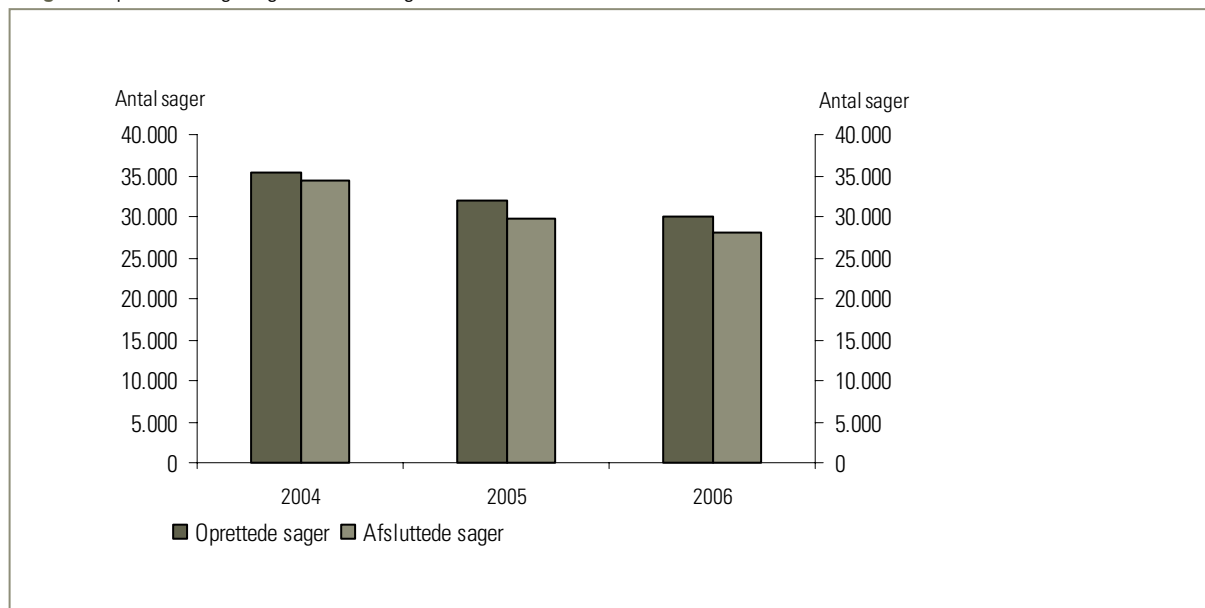
2) Den Sociale Sikringsstyrelse er sekretariat for de sociale nævn i Københavns og Frederiksberg kommuner.

3) Københavns Statsamts og Sikringsstyrelsens oplysninger vedrørende 3. og 4. kvartal i 2006 er behandlet manuelt i statistikken. Der ikke indsendt årsstatistik for Sikringsstyrelsen, derfor er årsstatistikken baseret på en summen af de fire kvartaler i 2006.

1.1 Oprettede og afsluttede sager

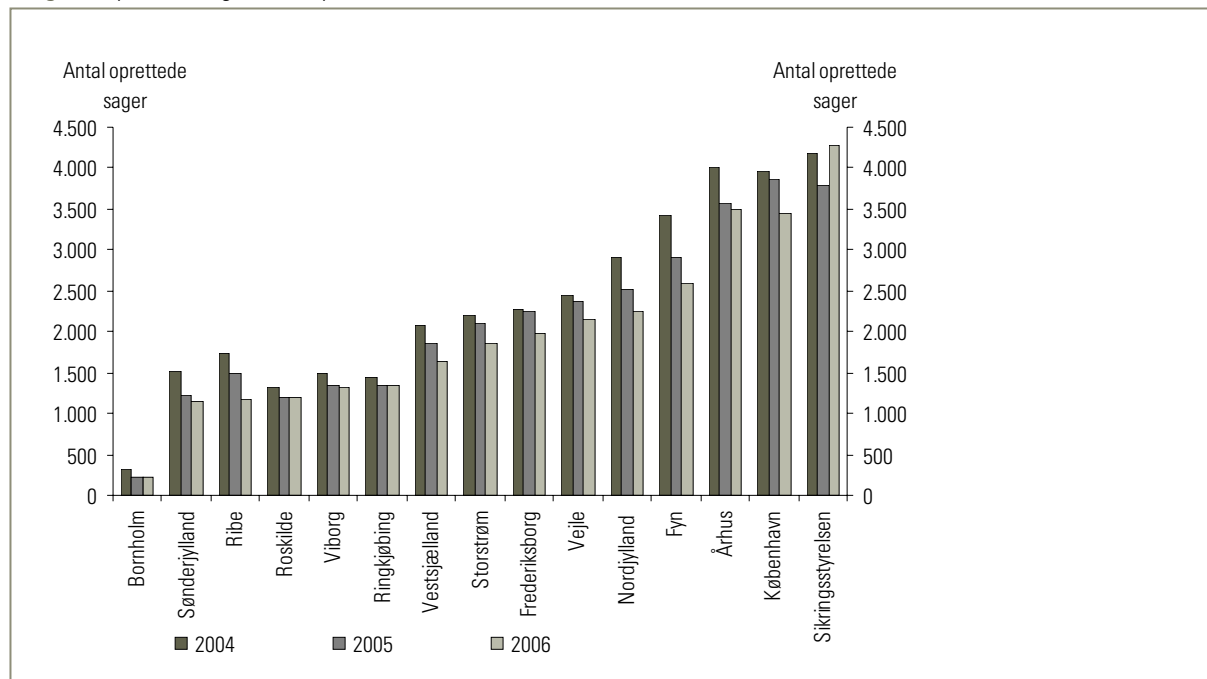
Aktiviteten i 2006 var lavere end de tidligere år både med hensyn til tilgang af sager og afgjorte sager i de sociale nævn. Således faldt antallet af afsluttede sager i 2006 med 1.781 sager (6 pct.) i forhold til 2005, mens antallet af oprettede sager faldt med 1.995 sager (6 pct.), *jf. figur 1*.

Figur 1 Oprettede sager og afsluttede sager, 2004-2006



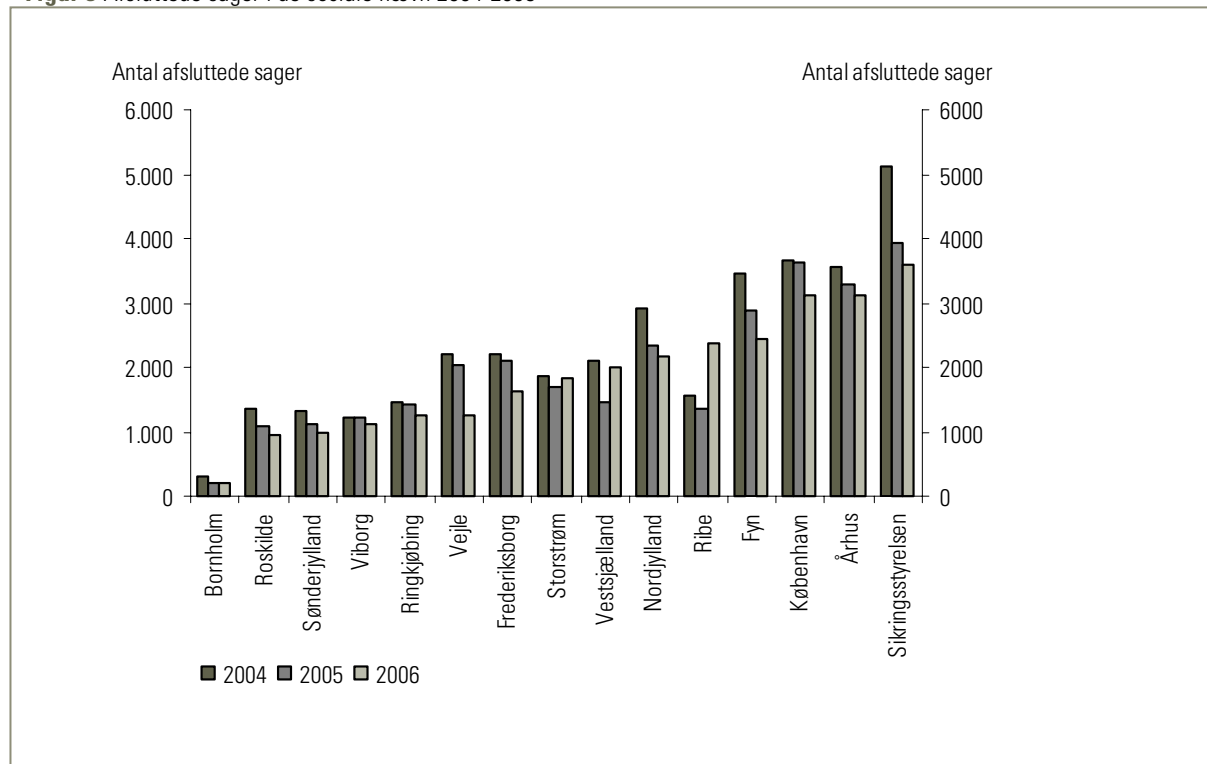
I 2006 faldt antallet af oprettede sager i hovedparten af de sociale nævn – dog med undtagelse af Sikringsstyrelsen samt Roskilde- og Ringkøbing statsamter, *jf. figur 2.*

Figur 2 Oprettede sager fordelt på de sociale nævn 2004-2006



Antallet af afsluttede sager i 2006 faldt også i hovedparten af de sociale nævn. I tre sociale nævn i Vestsjællands -, Storstrøms - og Ribe statsamter blev der dog afsluttet flere sager i forhold til 2005, *jf. figur 3*.

Figur 3 Afsluttede sager i de sociale nævn 2004-2006



1.2 Nævnsafgørelser

I følge lov om retssikkerhed og administration kan ankesager i de sociale nævn enten afgøres af nævnene ved almindeligt flertal eller af formanden i de sager, hvor der ikke er tvivl om afgørelsen.

Andelen af nævnsafgørelser er fra 2005 til 2006 uændret 38 pct. af det samlede antal realitetsbehandlede sager, som er stadfæstede, ophævede, ændrede eller hjemviste sager. I hovedparten af de sociale nævn lå andelen af nævnsafgørelser omkring målet. De sociale nævn i Vestsjællands, Storstrøms og Fyns statsamter skiller sig ud med lave andele nævnsafgørelser på under 30 pct., hvilket placerede dem væsentligt under deres måltal for andelen af nævnsafgørelser i 2006, *jf. tabel 2*.

Tabel 2 Andel af nævnsafgørelser i de sociale nævn. 2005 og 2006.

	Andel af nævnsafgørelser 2005	Andel af nævnsafgørelser 2006	Ændring i procentpoint 2005-2006	Måltal for 2006
Bornholm	40	48	8	40
Ringkøbing	56	48	-8	40
Sønderjylland	42	43	1	40
Frederiksborg	36	41	5	40
Nordjylland	37	41	4	37
København	43	41	-2	40
Århus	43	41	-2	40
Vejle	47	41	-6	40
Sikringsstyrelsen	37	40	3	-1)
Ribe	32	38	6	40
Viborg	44	37	-8	40
Roskilde	42	31	-11	35
Fyn	23	29	6	40
Storstrøm	39	28	-11	35
Vestsjælland	27	25	-2	35
I alt	38	38	0	.

Note 1) Der indgår ikke måltal i resultatkontrakt 2006 for Sikringsstyrelsen.

1.3 Nævnsafgørelser på hovedlovområder

Andelen af nævnsafgørelser varierer mellem de enkelte lovområder. Hver fjerde afsluttede sag efter lov om aktiv socialpolitik blev behandlet på nævnsmøde, mens der på de øvrige store lovområder dagpenge ved sygdom mv., social service, aktiv beskæftigelsespolitik og socialpension var tale om nævnsafgørelser i knapt halvdelen af sagerne. Udviklingen fra 2005 til 2006 viser på de store lovområder en stort set uændret andel af nævnsafgørelser, *jf. tabel 3.*

Tabel 3 Nævnsafgørelser på hovedlovområder i 2005 og 2006.

Lov om:	Antal realitets- behandlede sager ¹⁾ 2006	Heraf:		Andel af nævns- afgørelser i pct. ¹⁾ 2006	Andel af nævns- Afgørelser i pct. ¹⁾ 2005
		Antal nævns- behandlede sager ¹⁾ 2006			
Sygesikring	64	7		11	15
Individuel boligstøtte	993	182		18	15
Aktiv socialpolitik	7.044	1.937		27	28
Integration	168	47		28	27
Almen bolig	210	61		29	21
Anden lovgivning	37	11		30	36
Børnefamilieydelse	78	29		37	36
Dagpenge ved sygdom mv.	4.197	1.723		41	43
Børnetilskud og forskudsvis udb.	298	123		41	42
Social service	6.311	2.615		41	44
Social pension	4.165	1.896		46	47
En aktiv beskæftigelsesindsats	935	448		48	53
Orlov	2	1		50	0
Retssikkerhed og administration	326	199		61	64
Inddrivelse af underholdsbidrag	21	14		67	34
Repatriering	3	2		67	50
Delpension	4	3		75	67
Magtanvendelse	69	69		100	100
Afgjorte sager i alt	24.915	9.367		38	38

Note: 1) Nævnsbehandlede sager er summen af behandlede sager på møde som procent af det samlede antal realitetsbehandlede sager (det vil sige sager, der er stadfæstede, ophævede, ændrede eller hjemviste).

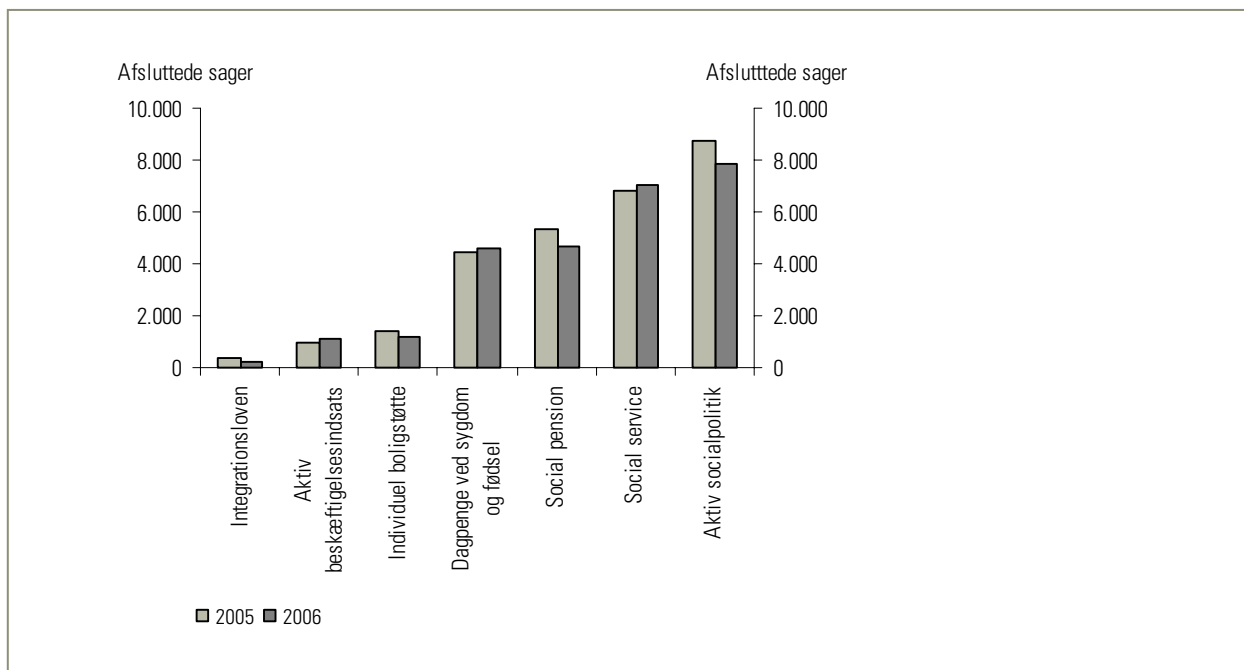
Anmærkning: Lovområder med meget få sager kan have kraftige udsving fra år til år, da selv få sager kan ændre resultatet væsentligt, mens de store lovområder typisk ikke har de helt store udsving.

2 Afsluttede sager efter lovområde

I 2006 faldt antallet af afsluttede samlet set med 1.781 i forhold til 2005. På udvalgte lovområder faldt sager efter lov om aktiv socialpolitik med 897 sager (10 pct.), sager efter lov om individuel boligstøtte med 249 sager (17 pct.), mens sager efter integrationsloven i 2006 næsten blev halveret med et fald på 148 sager i forhold til året før. Lov om social pension var tidligere det største område, men antallet af sager er halveret i løbet af de sidste par år. Faldet har været forventet som følge af forenklinger i førtidspensionsreformen, der trådte i kraft den 1. januar 2003. I 2006 faldt antallet af sluttede sager med 682 sager (13 pct.), *jf. figur 4.*

Imidlertid blev der afsluttet flere sager efter lov om aktiv beskæftigelsesindsats i 2006 127 sager (13 pct.). Antallet af afsluttede sager efter lov social service steg ligeledes med 223 sager (3 pct.). Denne stigning berørte alene sager om hjælpemidler mv. Endelig var der 130 sager (3 pct.) flere sager om dagpenge ved sygdom og fødsel i forhold til 2005, *jf. figur 4.*

Figur 4 Udviklingen i afsluttede sager fra 2005 -2006 på udvalgte hovedlovområder



2.1 Omgørelsesprocenter på lovområder

I 2006 blev omgjort 23 pct. af det samlede antal behandlede sager. I forhold til 2005 er det en uændret andel. En sag er omgjort, hvis den enten er ophævet, ændret eller hjemvist til fornyet behandling i (amts)kommunen.

I lighed med de foregående år var omgørelsesprocenten knapt en fjerdel af sagerne på de fire store lovområder aktiv beskæftigelsesindsats, aktiv socialpolitik, social service og dagpenge ved sygdom og fødsel, mens sager efter lov om sociale pensioner havde et fald i andelen af omgjorte sager fra 23 pct. i 2005 til 19 pct. i 2006.

Også i lighed med sidste år var omgørelsesprocenten højest i kategorierne øvrige tilbud til voksne (34 pct.) og hjemmehjælp (32 pct.) efter serviceloven, tilbagebetalingspligt (32 pct.) og kontant- og starthjælp, ledighedsydelse (31 pct.) efter lov om aktiv socialpolitik og dagpenge ved sygdom efter dagpengeloven (29 pct.), *jf. tabel 4*.

I 2006 var omgørelsesprocenten lavest efter lov om almen bolig (11 pct.) dagpenge ved graviditet, fødsel mv. og øvrige bestemmelser efter dagpengeloven (11 og 13 pct.), samt personlige tillæg efter pensionsloven (12 pct.) lov om sygesikring (13 pct.), *jf. tabel 4*.

Tabel 4 Afsluttede sager og omgørelsesprocenter fordelt på lovområder

Lovområde	Afvist/ henvist	Stad- fæstet	Ophævet/ ændret	Hjem- vist	Bort- fald	An- det	Afsluttede sager	Omgjorte sager i pct. ¹
Delpension	0	3	1	0	0	0	4	25
Social pension	295	3.271	376	510	180	22	4.654	19
Førtidspension	150	1.634	213	279	85	13	2.374	25
Personlige tillæg	84	1.056	47	113	52	4	1.356	12
Øvrige bestemmelser	61	581	116	118	43	5	924	25
En aktiv beskæftigelsesindsats	75	683	113	148	53	6	1.078	24
Tilbudsmuligheder, jobplan	23	84	22	17	5	2	153	25
Vejl., virksomhedspraktik, løntilskud	11	84	11	20	7	2	135	23
Udgifter til hjælpemidler., befordr. m	2	82	9	17	5	0	115	23
Fleksjob mv.	33	403	69	82	34	0	621	24
Øvrige bestemmelser	6	30	2	12	2	2	54	26
Aktiv socialpolitik	493	5.186	772	1.086	250	38	7.825	24
Kontant-og starthjælp, ledighedsydelse	142	1.286	402	293	87	16	2.226	31
Revalidering	59	757	120	220	41	4	1.201	28
Enkelttydelser	222	2.743	125	490	94	15	3.689	17
Tilbagebetalingspligt	50	329	118	69	18	3	587	32
Øvrige bestemmelser	20	71	7	14	10	0	122	29
Social service	449	4.556	707	1.047	275	26	7.060	25
Særlig støtte til børn	99	612	78	166	56	7	1.018	24
Tilbud til voksne: Hjemmehjælp	26	142	33	58	28	1	288	32
Øvrige tilbud til voksne	69	775	156	304	57	4	1.365	34
Hjælpemidler m.v.	135	1.690	205	228	75	6	2.339	19
Pasning af døende	2	9	3	1	1	0	16	25
Øvrige bestemmelser	118	1.328	232	290	58	8	2.034	26
Retssikkerhed og administration	85	189	109	28	41	9	461	29
Helhedsvurdering	0	4	4	0	0	0	9	44
Øvrige bestemmelser	85	185	105	28	40	9	452	29
Dagpenge ved sygdom og fødsel	271	3.153	594	452	126	13	4.608	23
Dagpenge ved sygdom	195	1.886	490	383	93	10	3.057	29
Dagpenge ved graviditet, fødsel	5	63	6	5	4	0	83	13
Øvrige bestemmelser	71	1.204	98	64	29	2	1.468	11
Orlov	0	1	0	1	0	0	2	50
Sygesikring	10	54	4	6	3	1	78	13
Børnetilskud og forskudsvis udbet.	27	196	51	40	8	7	329	28
Børnetilskud	20	156	38	29	5	5	253	26
Øvrige bestemmelser	7	40	13	11	3	2	76	32
Børnefamilieydelse	9	43	20	15	4	6	93	38
Individuel boligstøtte	130	791	87	115	51	0	1.178	17
Almen bolig	17	182	8	20	31	1	259	11
Godkendelse af almene boliger	3	7	1	3	3	0	17	24
Ældrebolig	14	175	7	17	28	1	242	10
Inddrivelse af underholdsbidrag	10	12	8	1	4	0	35	26
Integrationsloven	10	128	22	18	6	3	187	21
Magtanvendelse	28	44	22	3	27	3	127	20
Repatrieringsloven	1	0	1	2	1	0	5	60
Andet	10	30	2	5	12	1	60	11
Total	1.920	18.522	2.896	3.497	1.072	136	28.043	23

Note 1) Omgørelsesprocenten er beregnet som den andel ophævede og ændrede sager samt hjemvisninger til fornyet behandling udgør af det samlede antal afsluttede sager.

2.2 Omgørelsesprocenter i de sociale nævn

De sociale nævn i Vejle, Århus og Frederiksborgs statsamter havde igen i 2006 de laveste andele af ændrede og hjemviste sager til fornyet behandling i (amts)kommunerne, mens Nordjyllands-, Sønderjyllands -og Ringkøbing statsamter også igen havde de højeste andele, *jf. tabel 5.*

Tabel 5 Omgørelsesprocenter i de sociale nævn i 2006, procent.

	Omgørelsesprocent	Omgørelsesprocent	<i>Heraf</i>	
	2005	2006	Ændrede/ ophævede	Hjemviste
Nordjylland	32	35	19	16
Sønderjylland	34	32	10	22
Ringkøbing	32	31	17	14
Viborg	25	25	14	11
Storstrøm	27	25	15	9
Fyn	23	24	8	16
Ribe	27	24	7	17
Roskilde	22	24	10	14
Bornholm	20	23	16	7
København	22	22	10	12
Vestsjælland	22	22	8	14
Sikringsstyrelsen	22	21	6	15
Frederiksborg	18	18	9	9
Århus	18	17	10	7
Vejle	14	15	7	8
Hele landet	23	23	10	12

3 Gennemsnitlig sagsbehandlingstid

De sociale nævn opfyldte under ét målsætningen om en sagsbehandlingstid på maksimalt 13 uger (91 dage). I 2006 var en gennemsnitlig sagsbehandlingstid på 87 dage, hvilket var 2 dage kortere i forhold til 2005.

Den kortere gennemsnitlige sagsbehandlingstid skyldes blandt andet, at Sikringsstyrelsen og Ringkøbing Statsamt fortsat reducerer sagsbehandlingstiden. Det betyder, at den gennemsnitlige sagsbehandlingstid i 2006 var kortere end den generelle målsætning på 13 uger. Kun to sociale nævn i Vestsjællands og Storstrøms statsamter havde i 2006 sagsbehandlingstider væsentligt over 13 uger, mens Fyns Statsamt med en stigning i sagsbehandlingstiden på 2 uger i 2006 kom op over målsætningen for sagsbehandlingstiden på 13 uger, *jf. tabel 6*.

Tabel 6 Gennemsnitlig sagsbehandlingstid i de sociale nævn. 2005 og 2006.

	Antal dage i 2005	Antal dage i 2006	Ændring antal dage
Frederiksborg	49	58	9
Bornholm	50	61	11
København	76	68	-8
Ribe	62	69	7
Viborg	82	77	-5
Roskilde	50	78	28
Ringkøbing	160	79	-81
Sikringsstyrelsen	103	81	-22
Nordjylland	79	83	4
Sønderjylland	84	86	2
Vejle	95	88	-7
Århus	84	88	4
Fyn	84	99	15
Storstrøm	112	111	-1
Vestsjælland	143	151	8
Vejet gennemsnit for hele landet	89	87	-2

Noter: 1) Den Sociale Sikringsstyrelse er sekretariat for Københavns og Frederiksberg kommuner

I forhold til 2005 er spredningen i den gennemsnitlige sagsbehandlingstid i 2006 blevet en smule mindre, men der er forsat stor forskel fra 58 dage i det sociale nævn i Frederiksborg Statsamt til 151 dage i det sociale nævn i Vestsjællands Statsamt.

3.1 Kortere sagsbehandlingstid på næsten alle lovområder

På de hovedlovområder, hvor sagsbehandlingstiden var væsentligt over 13 uger i 2005, var sagsbehandlingstiden i 2006 blevet kortere. Således er det i 2006 kun sager efter lov om aktiv beskæftigelsesindsats, der på grund af stigningen i sagsbehandlingstiden på 23 dage har en gennemsnitlig sagsbehandlingstid over 13 uger, *jf. tabel 7*.

Tabel 7 Gennemsnitlig sagsbehandlingstid på lovområder. 2005 og 2006

Lov om:	Antal dage i 2005	Antal dage i 2006	Ændring antal dage
Magtanvendelse ¹⁾	10	9	-1
Repatrieringsloven	104	66	-38
Almen bolig	70	69	-1
Delpension	161	73	-88
Orlov	57	78	21
Individuel boligstøtte	91	81	-10
Dagpenge ved sygdom mv.	89	83	-6
Børnetilskud, forskudsvis mv.	92	84	-8
Børnefamilieydelse	82	84	2
Anden lovgivning	63	84	21
Aktiv socialpolitik	99	85	-14
Social service	90	87	-3
Integrationsloven	83	89	6
Sygesikring	80	90	10
Social pension	104	93	-11
Inddrivelse af børnebidrag	82	93	11
Retssikkerhed og administration	118	94	-24
En aktiv beskæftigelsesindsats	82	105	23
I alt - vejret gennemsnit	89	87	-2

1) Nævnets afgørelse om magtanvendelse i forbindelse med optagelse i boligtilbud uden samtykke skal træffes senest 14 dage efter modtagelse af kommunens eller amtskommunens indstilling (jf. Lov om social service § 109 g).

Bilag 1 Grundlaget for statistikken

De sociale nævn behandler efter lov om retssikkerhed og administration på det sociale område, (*jf. lovbekendtgørelse nr. 72 af 6. februar 2004*) klager over afgørelser, der er truffet af kommuner og amtskommuner i det omfang, det er fastsat i den sociale lovgivning.

De sociale nævn blev oprettet i forbindelse med sociallovsreformen, som trådte i kraft 1. juli 1998. Nævnene er nedsat i hvert statsamt med statsamtmanden som formand for nævnet. Nævnet består i øvrigt af 5 medlemmer. Socialministeren udpeger medlemmerne og stedfortrædere for hvert nævn efter indstilling fra kommuneforeningen i amtet, amtskommunen, Landsorganisationen i Danmark, Dansk Arbejdsgiverforening og De Samvirkende Invalideorganisationer. Den Sociale Sikringsstyrelse er sekretariat for det sociale nævn for Københavns og Frederiksberg Kommuner.

Ifølge lov om retssikkerhed og administration på det sociale område afgøres sager, der indankes for de sociale nævn, ved almindeligt flertal eller administrativt af formanden i de sager, hvor der ikke er tvivl om afgørelsen. I de tilfælde, hvor stemmerne står lige, er formandens stemme afgørende.

Udtrækkende justeres over tid i forhold til nye regler for de kompetencer områder, der indgår i de sociale nævns portefølje. Fra og med 2004 er udtrækket fra statsamterne og indberetningerne fra Den Sociale Sikringsstyrelse blevet justeret i forhold til de nye regler for lov om aktiv socialpolitik og aktiv beskæftigelsesindsats. Ændringerne betød blandt andet, at der på de nævnte områder ikke er umiddelbar sammenlignelighed med tidligere års opgørelser før 2004. I 2005 er der ikke sket ændringer i udtrækkene i forhold til 2005.

Med kommunalreformen, som trådte i kraft den 1. januar 2007 er der etableret 5 statsforvaltninger som erstatning for de nuværende statsamter. I hver af de 5 nye regionale statsforvaltninger er nedsat et socialt nævn og et beskæftigelsesankenævn. De sociale nævn er fortsat ankeinstans på det sociale område, mens sager, som vedrører tilknytningen til arbejdsmarkedet, hvor staten eller kommunen har truffet afgørelse, er overflyttet til beskæftigelsesankenævnet. Beskæftigelsesankenævnene varetager opgaver, som har ligget i de regionale arbejdsmarkedsråd, arbejdsmarkedets ankenævn og arbejdsmarkedsstyrelsen.

Fra 1. september 2006 indgår afgørelser truffet af det sociale nævn for København og Frederiksberg kommuner i de indsendte udtræk fra Københavns Statsamt på grund af sammenflytning med henblik på etableringen af Statsforvaltning Hovedstaden pr. 1. januar 2007. Det betyder, at Københavns Statsamts og Sikringsstyrelsens oplysninger vedrørende de to sidste kvartaler i 2006 er behandlet manuelt i statistikken. Endvidere er der ikke indsendt årsstatistik for Sikringsstyrelsen. Tallene er i årsstatistikken er derfor baseret på en summen af de 4 kvartaler i 2006.