

Ankestyrelsens statistikker

# Ankestatistik for de sociale nævn 2005

Maj 2006



Ankestyrelsen



Ankestyrelsens statistikker

# Ankestatistik for de sociale nævn 2005



## Ankestyrelsen

Titel Ankestatistik for de sociale nævn 2005  
Udgiver Ankestyrelsen, maj 2006  
ISBN nr. 87-7811-475-6

Henvendelse om publikationen til Analysekontoret - Ankestyrelsen  
Amaliegade 25, Postboks 9080, 1022 København K  
Telefon 33 41 12 00, Telefax 33 41 14 00, E-post [ast@ast.dk](mailto:ast@ast.dk)

Hjemmeside [www.ast.dk](http://www.ast.dk)

# Indhold

Side	Kapitel
4	Forord
5	Resumé
6	1 Sager i de sociale nævn
12	2 Afsluttede sager efter lovområde
16	3 Gennemsnitlige sagsbehandlingstider
19	Bilag 1

# Forord

Ankestyrelsen udgiver hvert år en kommenteret statistik *Ankestatistik for de sociale nævn*. Ankestatistikken er udarbejdet på grundlag af indberetninger fra de sociale nævn, der er knyttet til de 14 statsamter. Den Sociale Sikringsstyrelse indsender oplysninger for det sociale nævn for Københavns og Frederiksberg Kommuner.

Indberetningerne bygger på et udtræk af statsamternes journalsystem og en tilsvarende opgørelse fra Den Sociale Sikringsstyrelse, som indsendes til Ankestyrelsen. Bearbejdningen af statistikmaterialet med henblik på offentliggørelse samt udarbejdelse af tekst, tabeller og figurer er foretaget af Ankestyrelsen.

Det indberettede oplysninger er fordelt på hovedlovområder. På de store lovområder er oplysningerne underopdelt på 2-6 kategorier, og der indgår typisk flere lovkapitler i hver kategori. Mere detaljerede oplysninger om antallet af ankesager på enkeltparagraffer indgår ikke i grundlaget for den statistiske opgørelse.

Ankestatistik for de sociale nævn 2005 omhandler en gennemgang af hovedtendenserne for:

- Antallet af afsluttede og oprettede ankesager fordelt på de sociale nævn, herunder andelen af ankesager som nævnsbehandles.
- Antallet af afsluttede sager fordelt på lovområder, herunder andelen af sager omgjort sager fordelt på de sociale nævn og på lovområder.
- Den gennemsnitlige sagsbehandlingstid fordelt på nævn og på lovområder.

Spørgsmål vedrørende statistikken kan rettes til Ankestyrelsens Analysekontor, tlf. 33 41 12 00

# Resumé

- I 2005 afsluttede de sociale nævn 29.824 sager på især social- og beskæftigelsesområdet. Det var 13 pct. færre sager end året før. Faldet skyldes blandet andet en særlig indsats i 2004 for at nedbringe sagspukler i nævn, hvor den gennemsnitlige sagsbehandlingstid lå væsentligt over målsætningen om en maksimal sagsbehandlingstid på 13 uger. Men udviklingen skal også ses i sammenhæng med faldende sagstilgang i 2005 med markante fald i antallet af sager vedrørende kontanthjælp, boligsikring og social pension.
- I 2005 var den gennemsnitlige sagsbehandlingstid på lidt under 13 uger, hvilket var 10 dage kortere i forhold til 2004. Faldet i sagsbehandlingstiden betyder, at de sociale nævn samlet set lever op til måltallet på 13 uger i 2005.
- Omgørelsesprocenten var i 2005 næsten uændret i forhold til året før. De sociale nævn ændrede og hjemviste 1 ud af 4 klager til fornyet behandling i (amts)kommunen. Omgørelsesprocenten var højst i kategorierne øvrige tilbud til voksne og hjemmehjælp efter lov om social service, tilbagebetalingspligt og revalidering efter lov om aktiv socialpolitik og dagpenge ved sygdom efter dagpengeloven. Omgørelsesprocenten var lavest vedrørende sygesikring, almene bolig, individuel boligstøttet og personlige tillæg efter lov om social pension.
- Andelen af nævnsafgørelser faldt fra 43 pct. i 2004 til 38 pct. i 2005 af det samlede antal realitetsbehandlede sager, som er stadfæstede, ophævede, ændrede eller hjemviste sager. Hver fjerde afsluttede sag efter lov om aktiv socialpolitik blev behandlet på nævnsmøde, mens det på øvrige store lovområder var tale om nævnsafgørelser i knapt halvdelen af sagerne. I de sociale nævn, hvor antallet af afsluttede sager faldt mest, faldt andelen af nævnsafgørelser mindst.
- I hovedparten af de social nævn lå andelen af nævnsafgørelser omkring målet, men Fyns og Vestsjællands statsamter skilte sig ud med mindre andele nævnsafgørelser.

# 1 Sager i de sociale nævn

I 2005 afsluttede de sociale nævn 29.824 sager, hvilket var 13 pct. færre end året før. I 2004 blev stadfæstet 19.161 sager (64 pct.), og 6.907 sager (23 pct.) sager blev enten ophævet/ændret eller hjemvist til (amts)kommunen til fornyet behandling. De resterende 3.756 sager (13 pct.) blev afsluttet på anden måde, afvist/henvist til anden myndighed eller faldt bort, *jf. tabel 1.*

**Tabel 1** Antal afsluttede sager i de sociale nævn

	Afvist/ henvist	Stad- fæstet	Ophævet /ændret	Hjem- vist	Bort- fald	An- det	Afsluttede sager	Nævnsafgø- relser i pct. <sup>1)</sup>
<b>Hele landet 2004</b>	<b>2.315</b>	<b>21.870</b>	<b>3856</b>	<b>4458</b>	<b>1610</b>	<b>183</b>	<b>34.292</b>	<b>43</b>
<b>Hele landet 2005</b>	<b>2.247</b>	<b>19.161</b>	<b>3.049</b>	<b>3.858</b>	<b>1382</b>	<b>127</b>	<b>29.824</b>	<b>38</b>
Sikringsstyrelsen <sup>2)</sup>	336	2455	265	603	256	33	3.948	37
Københavns	275	2.430	421	397	119	0	3.642	43
Frederiksborg	252	1.376	188	186	111	0	2.113	36
Roskilde	78	726	76	167	36	1	1.084	42
Vestsjælland	120	941	101	225	55	22	1.464	27
Storstrøm	145	1.028	289	162	66	7	1.697	39
Bornholm	11	155	23	20	6	0	215	40
Fyn	197	1.926	259	391	80	12	2.865	23
Sønderjylland	77	605	111	269	43	3	1.108	42
Ribe	66	892	70	297	45	0	1.370	32
Vejle	142	1.465	140	146	122	17	2.032	47
Ringkjøbing	121	744	260	200	102	1	1.428	56
Århus	206	2.286	287	305	193	20	3.297	43
Viborg	96	751	154	152	76	1	1.230	44
Nordjylland	125	1.381	405	338	72	10	2.331	37

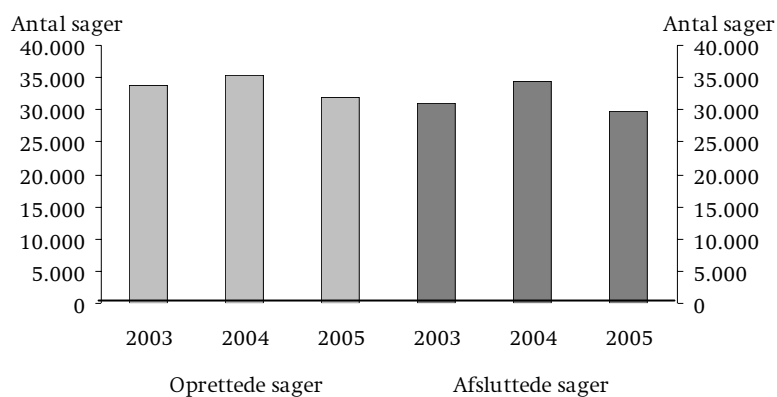
Noter: 1) Nævnsafgørelser er summen af behandlede sager på møde som procent af det samlede antal realitetsbehandlede sager. Det vil sige sager, der er stadfæstede, ophævede, ændrede eller hjemviste.

2) Den Sociale Sikringsstyrelse er sekretariat for de sociale nævn i Københavns og Frederiksberg kommuner.

## 1.1 Oprettede og afsluttede sager

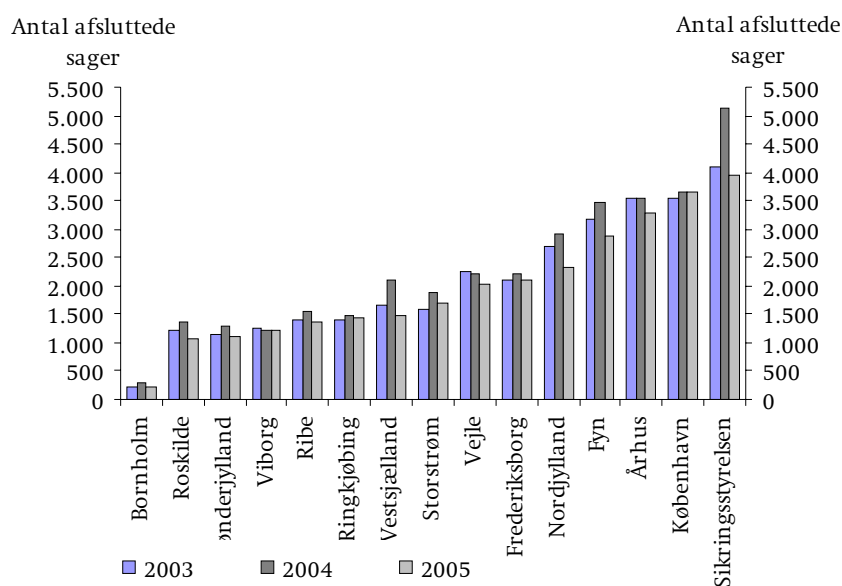
Faldet i antal afsluttede sager i 2005 skyldtes blandt andet færre oprettede sager i 2005. Antallet af oprettede sager faldt med 3.250 sager svarende til 9 pct. færre i forhold til 2004, *jf. figur 1.*

**Figur 1** Oprettede og afsluttede sager, 2003-2005



I 2005 faldt antallet af oprettede sager i alle sociale nævn – dog i varierende omfang, *jf. figur 2.*

**Figur 2** Oprettede sager fordelt på de sociale nævn 2003-2005

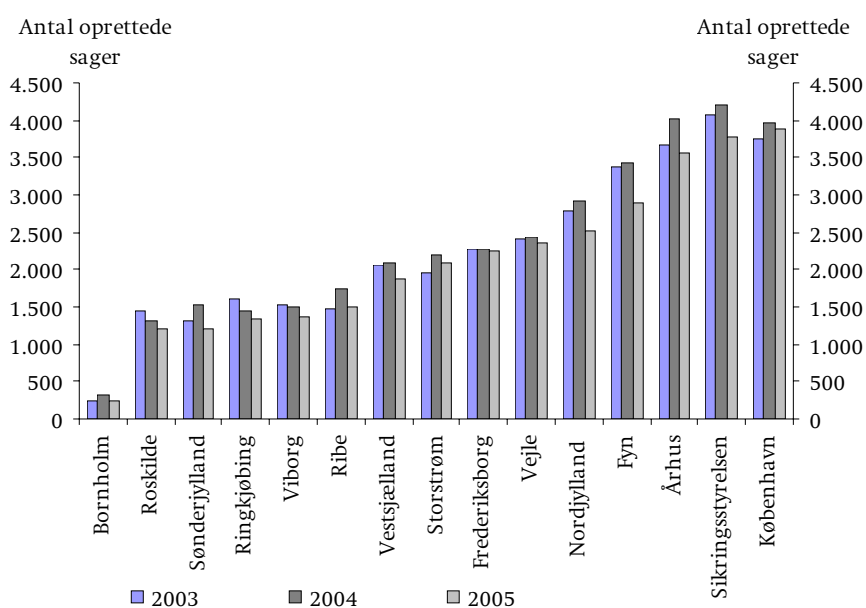


I hovedparten af de sociale nævn faldt antallet af afsluttede sager også i 2005, dog med undtagelse af de sociale nævn i Viborg og Københavns statsamter. Sikringsstyrelsen, Vestsjælland og Ringkøbing Statsamter fik i 2004 tilført ekstraordinære ressourcer til



nedbringelse af sagspukler. Kun i Sikringsstyrelsen og Vestsjælland Statsamt faldt antallet af afsluttede sager fra 2004 til 2005, hvorimod antallet af afsluttede sager i Ringkjøbing Statsamt var uændret, *jf. figur 3*.

**Figur 3** Afsluttede sager i de sociale nævn 2003-2005



Faldet i antallet af afsluttede sager i de sociale nævn skyldtes dels, at der blev modtaget færre sager til behandling og dels at flere nævn i løbet af 2004 ekstraordinært fik nedbragt sagspukler.

## 1.2 Nævnsafgørelser

I følge lov om retssikkerhed og administration kan ankesager i de sociale nævn enten afgøres af nævnene ved almindeligt flertal eller af formanden i de sager, hvor der ikke er tvivl om afgørelsen.

Andelen af nævnsafgørelser faldt fra 43 pct. i 2004 til 38 pct. i 2005 af det samlede antal realitetsbehandlede sager, som er stadfæstede, ophævede, ændrede eller hjemviste sager. I hovedparten af de social nævn lå andelen af nævnsafgørelser omkring målet, men de sociale nævn i Fyns og Vestsjællands statsamter skilte sig ud med lave andele nævnsafgørelser på henholdsvis 23 pct. og 27 pct., hvilket placerede dem væsentligt under deres måltal for andelen af nævnsafgørelser på henholdsvis 35 pct. og 34 pct., *jf. tabel 2*.

**Table 2** Andel af nævnsafgørelser i 2004 og 2005. Rangordnet efter ændring i procentpoint

	Andel af nævnsafgørelser 2004	Andel af nævnsafgørelser 2005	Ændring i procentpoint fra 2004 -2005	Måltal for 2005
Sikringsstyrelsen	30	37	7	-1)
Ringkjøbing	49	56	7	40
Nordjylland	34	37	3	37
Viborg	43	44	1	40
Vestsjælland	29	27	-2	34
Fyn	28	23	-5	35
Sønderjylland	50	42	-8	40
Vejle	55	47	-8	40
Roskilde	51	42	-9	35
København	52	43	-9	40
Århus	53	43	-10	40
Bornholm	51	40	-11	40
Ribe	45	32	-13	40
Frederiksborg	50	36	-14	33
Storstrøm	55	39	-16	35
<b>I alt</b>	<b>43</b>	<b>38</b>	<b>-5</b>	<b>38</b>

Note 1) Der indgår ikke måltal i resultatkontrakt 2005 for Sikringsstyrelsen.

I 2004 blev konstateret, at de sociale nævn i Sikringsstyrelsen, Vestsjælland og Ringkjøbing statsamter, der havde store stigninger i antallet af afsluttede sager, samtidig havde en mindre andel af nævnsafgørelser. I nævnene i Sikringsstyrelsen og Ringkjøbing Statsamt steg andelen nævnsafgørelser igen i 2005, mens andelen af nævnsafgørelser i nævnet i Vestsjællands Statsamt fortsat faldt i 2005.

I de sociale nævn, hvor antallet af afsluttede sager faldt mest, faldt andelen af nævnsafgørelser mindst – og steg i et par tilfælde. I Storstrøm, Århus, Ribe og Frederiksborg statsamter faldt andelen af nævnsafgørelser mest med 10-12 procentpoint i 2005, men disse nævn havde imidlertid en tilsvarende stigning i andelen af nævnsafgørelser året før, *jf. figur 4*.

**Figur 4** Ændring afsluttede sager og andel af nævnsafgørelser, 2004-2005. Pct.

### 1.3 Nævnsafgørelser på hovedlovområder

Andelen af nævnsafgørelser varierer mellem de enkelte lovområder. Der er markant forskel på sager efter lov om aktiv socialpolitik og sager efter lov om dagpenge ved sygdom mv., lov om social service, lov om aktiv beskæftigelsespolitik og lov om pension. Hver fjerde afsluttede sag efter lov om aktiv socialpolitik blev behandlet på nævnsmøde, mens det på øvrige store lovområder var tale om nævnsafgørelser i knapt halvdelen af sagerne. På næsten alle lovområder faldt andelen af nævnsafgørelser i 2005, *jf. tabel 3*.

**Table 3** Nævnsafgørelser på hovedlovområder. Rangordnet efter nævnsafgørelser i pct. 2005.

Lov om:	Antal	<i>Heraf:</i>	Nævns-	Nævns-
	realitetsbehand lede sager <sup>1)</sup>	Nævnsbehandlede sager	afgørelses- pct. <sup>1)</sup>	afgørelser i pct. <sup>1)</sup>
	2005	2005	2005	2004
Orlov	2	0	0	60
Sygesikring	82	12	15	14
Individuel boligstøtte	1242	182	15	24
Almen bolig	219	46	21	37
Integration	294	79	27	34
Aktiv socialpolitik	7.698	2.172	28	32
Inddrivelse af underholdsbidrag	50	17	34	52
Børnefamilieydelse	78	28	36	51
Andet	44	16	36	53
Børnetilskud og forskuds udbetaling	302	128	42	50
Dagpenge ved sygdom og fødsel	4.041	1.728	43	47
Social service	5.993	2.609	44	51
Social pension	4.731	2.241	47	48
Repatrering	6	3	50	25
Aktiv beskæftigelsesindsats	814	431	53	62
Retssikkerhed og administration	402	259	64	68
Delpension	3	2	67	50
Magtanvendelse	67	67	100	97
<b>I alt</b>	<b>26.065</b>	<b>10.020</b>	<b>38</b>	<b>43</b>

Note: 1) Nævnsbehandlede sager er summen af behandlede sager på møde som procent af det samlede antal realitetsbehandlede sager (det vil sige sager, der er stadfæstede, ophævede, ændrede eller hjemviste).

Anmærkning: Lovområder med meget få sager kan have kraftige udsving fra år til år, da selv få sager kan ændre resultatet væsentligt, mens de store lovområder typisk ikke har de helt store udsving.

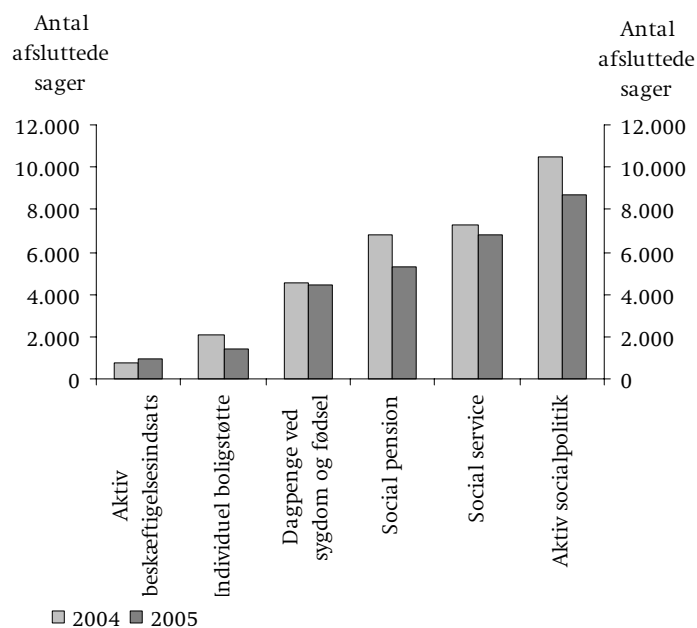
## 2 Afsluttede sager efter lovområde

I 2005 faldt antallet af afsluttede sager inden for næsten alle hovedlovområdet. Imidlertid steg antallet af afsluttede sager efter lov om aktiv beskæftigelsesindsats.

I 2005 blev afsluttet omkring 1.700 færre sager om aktiv socialpolitik i forhold til året før. Faldet berørte sager om kontant- og starthjælp samt ledighedsydelse og revalidering, mens sager kategorierne enkeltydelser, tilbagebetalingspligt og øvrige bestemmelser var stort set uændrede.

I 2005 blev afsluttet omkring 700 færre sager efter lov om individuel boligstøtte svarende til et fald på 33 pct., *jf. figur 5*.

**Figur 5** Udviklingen i afsluttede sager fra 2004 -2005 på udvalgte hovedlovområder



Lov om social pension var tidligere det største område, men antallet af sager er halveret i løbet af de sidste par år. Faldet har været forventet som følge af forenklinger i førtidspensionsreformen, der trådte i kraft den 1. januar 2003. Tidligere indgik et stort antal klager over tilkendelser af de to laveste niveauer af førtidspension. Hertil kommer, at genoptagelsessager - som var konsekvens af Højesteretsdommen fra december 1999<sup>1</sup> - er ved at ebbe ud.

Flytningen af invaliditetsydelsen samt pleje- og bistanstillæg fra pensionsloven til servicelovens § 84 har også mindsket antallet af klager på pensionsområdet. Servicelovens § 84 opgøres ikke særskilt i statistikken, men indgår i kategorien øvrige tilbud til voksne, som steg i 2005. Alligevel faldt det samlede antal afsluttede sager på servicelovens område i 2005 med 6 pct.

I 2005 blev afsluttet 4.500 sager om dagpenge ved sygdom og fødsel mv., hvilket var uændret i forhold til 2004.

I 2005 steg antallet af afsluttede sager efter lov om aktiv beskæftigelsesindsats med 20 pct. Afgørelser om fleksjob var de sager, der oftest blev klaget over.

## 2.1 Omgørelsesprocenter på lovområder

I 2005 blev omgjort 23 pct. af det samlede antal behandlede sager. En sag er omgjort, hvis den enten er ophævet, ændret eller hjemvist til fornyet behandling i (amts)kommunen. I forhold til 2004 er der et fald på 1 procentpoint.

I lighed med de foregående år var omgørelsesprocenten højest i kategorierne øvrige tilbud til voksne (35 pct.) og hjemmehjælp (29 pct.) efter serviceloven, tilbagebetalingspligt (31 pct.) og revalidering (30 pct.) efter lov om aktiv socialpolitik og dagpenge ved sygdom efter dagpengeloven (31 pct.), *jf. tabel 4*.

I 2005 var omgørelsesprocenten lavest efter lov om sygesikring (9 pct.), øvrige bestemmelser efter dagpengeloven (12 pct.), lov om almen bolig (11 pct.), lov om magtanvendelse (14 pct.) samt personlige tillæg efter pensionsloven og lov om individuel boligstøtte (15 pct.), *jf. tabel 4*.

---

<sup>1</sup> Konsekvenserne af Højesteretsdommen af 22. december 1999 vedrørende førtidspension er, at pensionsmyndighederne i højere grad skal belyse resterhvervsevnen, hvis myndigheden ikke finder grundlag for at anse erhvervsevnen for nedsat med mere end halvdelen. Førtidspensionister, der er tilkendt almindelig førtidspension, men har fået afslag på en højere pension, og hvor der er dokumentation for en betydelig invaliditet, kan derfor i visse tilfælde få genoptaget deres pensionssag. Som følge heraf har kommuner, nævn og Ankestyrelsen i 2000 og 2001 afgjort et stort antal genoptagelsessager.

Tabel 4 Afsluttede sager og omgørelsesprocenter fordelt på lovområder

Lovområde	Afvist/ henvist	Stad- fæstet	Ophævet/ ændret	Hjem- vist	Bort- fald	An- det	Afsluttede sager	Omgjorte sager i pct. <sup>1</sup>
<b>Delpension</b>	<b>2</b>	<b>2</b>	<b>1</b>	<b>0</b>	<b>0</b>	<b>0</b>	<b>5</b>	<b>20</b>
<b>Social pension</b>	<b>360</b>	<b>3.497</b>	<b>537</b>	<b>697</b>	<b>216</b>	<b>29</b>	<b>5.336</b>	<b>23</b>
Førtidspension	169	1.642	311	379	97	16	2.614	26
Personlige tillæg	110	1.112	51	175	64	7	1.519	15
Øvrige bestemmelser	81	743	175	143	55	6	1.203	26
<b>Aktiv beskæftigelsesindsats</b>	<b>78</b>	<b>600</b>	<b>79</b>	<b>135</b>	<b>54</b>	<b>5</b>	<b>951</b>	<b>23</b>
Tilbudsmuligheder, jobplan	10	48	7	16	9	2	92	25
Vejl., virksomhedspraktik, løntilskud	13	67	6	13	5	2	106	18
Udgifter til hjælpemidler., befordr. m	5	69	10	19	4	0	107	27
Fleksjob mv.	46	386	52	80	34	1	599	22
Øvrige bestemmelser	4	30	4	7	2	1	48	22
<b>Aktiv socialpolitik</b>	<b>627</b>	<b>5.708</b>	<b>771</b>	<b>1.219</b>	<b>361</b>	<b>36</b>	<b>8.722</b>	<b>23</b>
Kontant-og starthjælp, ledighedsydelse	187	1.579	330	305	130	16	2.547	25
Revalidering	87	793	142	274	66	4	1.366	30
Enkelttydelser	235	2.874	137	558	129	14	3.947	18
Tilbagebetalingspligt	107	383	158	2	32	2	754	31
Øvrige bestemmelser	11	79	4	10	4	0	108	13
<b>Social service</b>	<b>455</b>	<b>4.255</b>	<b>669</b>	<b>1.069</b>	<b>372</b>	<b>17</b>	<b>6.837</b>	<b>25</b>
Særlig støtte til børn	94	686	88	166	58	4	1.096	23
Tilbud til voksne: Hjemmehjælp	30	148	24	58	21	0	281	29
Øvrige tilbud til voksne	93	728	175	318	98	4	1.416	35
Hjælpemidler m.v.	114	1.414	168	232	102	4	2.034	20
Pasning af døende	0	15	2	4	2	0	23	26
Øvrige bestemmelser	124	1.264	212	291	91	5	1.987	25
<b>Retssikkerhed og administration</b>	<b>116</b>	<b>239</b>	<b>137</b>	<b>26</b>	<b>43</b>	<b>12</b>	<b>573</b>	<b>28</b>
Helhedsvurdering	4	17	7	4	7	0	39	28
Øvrige bestemmelser	112	222	130	22	36	12	534	28
<b>Dagpenge ved sygdom og fødsel</b>	<b>274</b>	<b>2.950</b>	<b>644</b>	<b>447</b>	<b>148</b>	<b>15</b>	<b>4.478</b>	<b>24</b>
Dagpenge ved sygdom	183	1.606	492	378	115	14	2.788	31
Dagpenge ved graviditet, fødsel	6	63	19	6	5	0	99	25
Øvrige bestemmelser	85	1.281	133	63	28	1	1.591	12
<b>Orlov</b>	<b>0</b>	<b>2</b>	<b>0</b>	<b>0</b>	<b>0</b>	<b>0</b>	<b>2</b>	<b>0</b>
<b>Sygesikring</b>	<b>10</b>	<b>73</b>	<b>7</b>	<b>2</b>	<b>4</b>	<b>0</b>	<b>96</b>	<b>9</b>
<b>Børnetilskud og forskudsvis udbet.</b>	<b>50</b>	<b>210</b>	<b>44</b>	<b>48</b>	<b>8</b>	<b>1</b>	<b>361</b>	<b>25</b>
Børnetilskud	25	147	29	37	5	0	243	27
Øvrige bestemmelser	25	63	15	11	3	1	118	22
<b>Børnefamilieydelse</b>	<b>16</b>	<b>51</b>	<b>12</b>	<b>15</b>	<b>5</b>	<b>4</b>	<b>100</b>	<b>27</b>
<b>Individuel boligstøtte</b>	<b>139</b>	<b>1.025</b>	<b>84</b>	<b>133</b>	<b>43</b>	<b>0</b>	<b>1.427</b>	<b>15</b>
<b>Almen bolig</b>	<b>29</b>	<b>189</b>	<b>15</b>	<b>15</b>	<b>32</b>	<b>0</b>	<b>280</b>	<b>11</b>
Godkendelse af almene boliger	6	12	11	3	2	0	34	41
Ældrebolig	23	177	4	12	30	0	246	7
<b>Inddrivelse af underholdsbidrag</b>	<b>21</b>	<b>35</b>	<b>7</b>	<b>8</b>	<b>10</b>	<b>1</b>	<b>82</b>	<b>18</b>
<b>Integrationsloven</b>	<b>31</b>	<b>238</b>	<b>22</b>	<b>34</b>	<b>9</b>	<b>1</b>	<b>335</b>	<b>17</b>
<b>Magtanvendelse</b>	<b>24</b>	<b>48</b>	<b>18</b>	<b>1</b>	<b>37</b>	<b>4</b>	<b>132</b>	<b>14</b>
<b>Repatrieringsloven</b>	<b>0</b>	<b>5</b>	<b>0</b>	<b>1</b>	<b>0</b>	<b>0</b>	<b>6</b>	<b>17</b>
<b>Andet</b>	<b>15</b>	<b>34</b>	<b>2</b>	<b>8</b>	<b>40</b>	<b>2</b>	<b>101</b>	<b>10</b>
<b>Total</b>	<b>2.247</b>	<b>19.161</b>	<b>3.049</b>	<b>3.858</b>	<b>1.382</b>	<b>127</b>	<b>29.824</b>	<b>23</b>

Note 1) Omgørelsesprocenten er beregnet som den andel ophævede og ændrede sager samt hjemvisninger til fornyet behandling udgør af det samlede antal afsluttede sager.

## 2.2 Omgørelsesprocenter i de sociale nævn

I 2005 havde det social nævn i Sønderjyllands Statsamt den højeste omgørelsesprocent på 34, hvoraf 24 procentpoint blev hjemvist til fornyet behandling i (amts)kommunen og 10 procentpoint blev ændret eller ophævet. I de sociale nævn i Ringkjøbing og Nordjyllands statsamter var omgørelsesprocenten også i top, men i disse nævn blev ændret/ophævet og hjemvist nogenlunde sammen andel sager, *jf. tabel 5*.

**Tabel 5** Omgørelsesprocenter i de sociale nævn i 2005. Rangordnet efter omgørelsesprocent.

	Omgørelsesprocent	Heraf	
		Ændrede/ophævede	Hjemviste
Sønderjylland	34	10	24
Ringkjøbing	32	18	14
Nordjylland	32	17	15
Ribe	27	5	22
Storstrøm	27	17	10
Viborg	25	13	12
Fyn	23	9	14
København	22	11	11
Roskilde	22	7	15
Vestsjælland	22	7	15
Sikringsstyrelsen	22	7	15
Bornholm	20	11	9
Århus	18	9	9
Frederiksborg	18	9	9
Vejle	14	7	7
<b>I alt</b>	<b>23</b>	<b>10</b>	<b>13</b>



### 3 Gennemsnitlig sagsbehandlingstid

De sociale nævn opfyldte i 2005 under ét målsætningen om en sagsbehandlingstid på maksimalt 13 uger (91 dage). I 2005 var en gennemsnitlig sagsbehandlingstid på 89 dage, hvilket var 10 dage kortere i forhold til 2004.

Den kortere gennemsnitlige sagsbehandlingstid skyldtes blandt andet, at Den Sociale Sikringsstyrelse reducerede sagsbehandlingstiden med 53 dage til 103 dage i 2005. Men også de sociale nævn i Ringkøbing og Vestsjællands statsamter, hvor sagsbehandlingstiden er lang, reducerede den gennemsnitlige sagsbehandlingstid i 2005 med henholdsvis 29 dage til 160 dage og med 16 dage til 143 dage. Sagsbehandlingstiden steg imidlertid i de sociale nævn i Viborg, Århus og Ribe statsamter med 7-16 dage, *jf. tabel 6*.

**Tabel 6** Udvikling fra 2004-2005 i gennemsnitlig sagsbehandlingstid i de sociale nævn. Rangordnet efter ændring i gennemsnitlig sagsbehandlingstid.

	Antal dage i 2004	Antal dage i 2005	Ændring i antal dage
Sikringsstyrelsen <sup>1)</sup>	156	103	-53
Roskilde	95	50	-45
Ringkøbing	189	160	-29
Frederiksborg	69	49	-20
Vestsjælland	159	143	-16
Nordjylland	89	79	-10
Fyn	88	84	-4
København	77	76	-1
Bornholm	51	50	-1
Sønderjylland	84	84	0
Århus	77	84	7
Viborg	71	82	11
Ribe	46	62	16
Storstrøm	93	112	19
Vejle <sup>2)</sup>	57	95	38
<b>Vejet gennemsnit</b>	<b>99</b>	<b>89</b>	<b>-10</b>

Noter: 1) Den Sociale Sikringsstyrelse er sekretariat for de sociale nævn i Københavns og Frederiksberg Kommuner  
2) Den store stigning i gennemsnitlig sagsbehandlingstid skyldes, at der i 2004 var fejl i de indberettede tal.

I 2004 havde de sociale nævn for Ringkjøbing og Vestsjællands statsamter samt Den Sociale Sikringsstyrelse en gennemsnitlig sagsbehandlingstid på 5 - 6 måneder. De lange sagsbehandlingstider skyldtes blandt andet afvikling af sagspukler og dermed forbundne lange sagsbehandlingstider. På trods af fortsat lange sagsbehandlingstider i 2005, så begyndte effekten af den ekstraordinære indsats i 2004 at slå igennem i form af kortere sagsbehandlingstider.

I 2005 var der fortsat stor forskel i den gennemsnitlige sagsbehandlingstid fra 49 dage i det sociale nævn i Frederiksborg Statsamt til 160 dage i det sociale nævn i Ringkjøbing Statsamt.

### 3.1 Sagsbehandlingstid og lovområder

I 2005 faldt sagsbehandlingstiden på næsten alle hovedlovområder dog med undtagelse af sager efter lov om orlov og lov om aktiv socialpolitik. På lovområderne social service, dagpenge ved sygdom og fødsel og aktiv beskæftigelsesindsats faldt sagsbehandlingstiden med 11-19 dage i 2005, mens sagsbehandlingstiden steg med 18 dage i sager vedrørende lov om aktiv socialpolitik, *jf. tabel 7*.

**Tabel 7** Udviklingen fra 2004-2005 i gennemsnitlig sagsbehandlingstid på lovområder. Rangordnet efter ændring i gennemsnit sagsbehandlingstid.

Hoved lovområder:	Antal dage i 2004	Antal dage i 2005	Ændring i antal dage
Repatrieringsloven	156	104	-52
Almen bolig	110	70	-40
Sygesikring	108	80	-28
Delpension	188	161	-27
Integrationsloven	108	83	-25
Aktiv beskæftigelsesindsats	101	82	-19
Børnefamilieydelse	100	82	-18
Dagpenge ved sygdom mv.	105	89	-16
Anden lovgivning	78	63	-15
Børnetilskud, forskudsvis mv.	106	92	-14
Social service	101	90	-11
Retssikkerhed og admin.	129	118	-11
Individuel boligstøtte	97	91	-6
Inddrivelse af børnebidrag	86	82	-4
Social pension	107	104	-3
Magtanvendelse <sup>1)</sup>	9	10	1
Aktiv socialpolitik	81	99	18
Orlov	37	57	20
<b>Vejet gennemsnit</b>	<b>99</b>	<b>89</b>	<b>-10</b>

1) Nævnets afgørelse om magtanvendelse i forbindelse med optagelse i boligtilbud uden samtykke skal træffes senest 14 dage efter modtagelse af kommunens eller amtskommunens indstilling (jf. Lov om social service § 109 g).

I sager vedrørende delpension, retssikkerhed og administration, social pension og repatrieringsloven var sagsbehandlingstiden fortsat på mere end 100 dage i 2005.

# Bilag 1 Grundlaget for statistikken

De sociale nævn behandler efter lov om retssikkerhed og administration på det sociale område, (*jf. lovbekendtgørelse nr. 72 af 6. februar 2004*) klager over afgørelser, der er truffet af kommuner og amtskommuner i det omfang, det er fastsat i den sociale lovgivning. I hvert af de 14 statsamter er der et socialt nævn samt ét socialt nævn for Københavns og Frederiksberg kommuner.

De sociale nævn blev oprettet i forbindelse med sociallovsreformen, som trådte i kraft 1. juli 1998. Nævnene er nedsat i hvert statsamt med statsamtmanden som formand for nævnet. Nævnet består i øvrigt af 5 medlemmer. Socialministeren udpeger medlemmerne og stedfortrædere for hvert nævn efter indstilling fra kommuneforeningen i amtet, amtskommunen, Landsorganisationen i Danmark, Dansk Arbejdsgiverforening og De Samvirkende Invalideorganisationer. Den Sociale Sikringsstyrelse er sekretariat for det sociale nævn for Københavns og Frederiksberg Kommuner.

Ifølge lov om retssikkerhed og administration på det sociale område afgøres sager, der indankes for de sociale nævn, ved almindeligt flertal eller administrativt af formanden i de sager, hvor der ikke er tvivl om afgørelsen. I de tilfælde, hvor stemmerne står lige, er formandens stemme afgørende.

Udtrækkende justeres over tid i forhold til nye regler for de kompetencer områder, der indgår i de sociale nævns portefølje. Senest fra og med 2004 er udtrækket fra statsamterne og indberetningerne fra Den Sociale Sikringsstyrelse blevet justeret i forhold til de nye regler for lov om aktiv socialpolitik og aktiv beskæftigelsesindsats. Ændringerne betød blandt andet, at der på de nævnte områder ikke er umiddelbar sammenlignelighed med tidligere års opgørelser før 2004. I 2005 er der ikke sket ændringer i udtrækkene i forhold til 2004.

Med kommunalreformen, som træder i kraft d. 1. januar 2007 etableres 5 statsforvaltninger som erstatning for de nuværende statsamter. I hver af de 5 nye regionale statsforvaltninger nedsættes et socialt nævn og et nyt beskæftigelsesankenævn. De sociale nævn vil fortsat være ankeinstans på det sociale område, mens sager, som vedrører tilknytningen til arbejdsmarkedet, hvor staten eller kommunen har truffet afgørelse, overflyttes til

beskæftigelsesankenævnet. Beskæftigelsesankenævnene skal også varetage opgaver, som på nuværende tidspunkt ligger i de regionale arbejdsmarkedsråd, arbejdsmarkedets ankenævn og arbejdsmarkedsstyrelsen.